

中華民國 112 年度

4-0501467

臺北市總預算案

臺北市政府教育局主管

臺北市地方教育發展基金

臺北市中山區吉林國民小學附屬單位預算之分預算

(特別收入基金)

臺北市中山區吉林國民小學編

臺北市地方教育發展基金－臺北市中山區吉林國民小學

目次

中華民國112年度

一、財務摘要	第 1 頁
二、業務計畫及預算概要	第 3 -12 頁
三、預算主要表	
(一) 基金來源、用途及餘絀預計表	第 13 頁
(二) 現金流量預計表	第 14 頁
四、預算明細表	
(一) 基金來源－服務收入明細表	第 15 頁
(二) 基金來源－財產處分收入明細表	第 16 頁
(三) 基金來源－租金收入明細表	第 17 頁
(四) 基金來源－其他財產收入明細表	第 18 頁
(五) 基金來源－公庫撥款收入明細表	第 19 頁
(六) 基金來源－學雜費收入明細表	第 20 頁
(七) 基金來源－雜項收入明細表	第 21 頁
(八) 基金用途－國民教育計畫明細表	第 22 -32 頁
(九) 基金用途－學前教育計畫明細表	第 33 -34 頁
(十) 基金用途－一般行政管理計畫明細表	第 35 -37 頁
(十一) 基金用途－建築及設備計畫明細表	第 38 -39 頁
五、預算參考表	
(一) 預計平衡表	第 41 頁
(二) 各項費用彙計表	第 42 -47 頁
(三) 員工人數彙計表	第 48 頁
(四) 用人費用彙計表	第 50 -51 頁
(五) 聘用及約僱人員明細表	第 52 -53 頁

臺北市地方教育發展基金－臺北市中山區吉林國民小學

目 次

中華民國112年度

(六) 單位(或計畫)成本分析表	第 54	頁
(七) 5年來主要業務計畫分析表	第 55	頁
(八) 資本資產明細表	第 56	頁

臺北市地方教育發展基金－臺北市中山區吉林國民小學

財務摘要

中華民國112年度

單位：新臺幣千元

項 目	本 年 度	上 年 度	比較增減數	%
經營成績：				
基金來源	226,763	210,008	16,755	7.98
基金用途	228,512	213,308	15,204	7.13
賸餘(短絀)	-1,749	-3,300	1,551	--
餘絀情形：				
基金餘額	1,610	3,359	-1,749	-52.07
現金流量(註)：				
現金及約當現金之淨增(減)	-1,749	-3,300	1,551	--

附註：現金流量係採現金及約當現金基礎，包括現金及自投資日起3個月內到期或清償之債權證券。

本 頁 空 白

業務計畫及預算概要

臺北市地方教育發展基金－臺北市中山區吉林國民小學

業務計畫及預算概要

中華民國 112 年度

壹、基金概況

一、設立宗旨及願景：

- (一) 本校遵照憲法第 158 條及 160 條規定，教育文化應發展國民之民族精神、自治精神，國民道德與健全體格、科學及生活智能，以培養八大學習領域及十大基本能力。
- (二) 本校自 91 年度起依教育經費編列與管理法第 13 條規定設置「臺北市地方教育發展基金」，以促進教育健全發展，提昇教育經費運用績效。
- (三) 「前瞻、關愛、成長」為本校教育願景，本校在教育潮流及政策的引領下，致力發展各領域創意教學，積極建構精緻的教育環境以豐富學生學習內涵。

二、施政重點：

- (一) 開啟多元智慧：尊重每個學生獨特的個性，以多元智慧的觀點協助他找到生命的亮點，肯定天生我才必有用，能知於學，樂於學。
- (二) 培養生活能力：培養學生帶得走的公民關鍵能力，強化自我管理、閱讀理解、理性批判、問題解決、奉獻服務、溝通表達等核心素養。
- (三) 蘊育人文情懷：在溫馨開放的校園文化中，孕育人文情懷，學會尊重、包容；建構生命的價值、完成人性的開展。
- (四) 建置溫馨民主的校園文化：
 1. 以參與式管理、落實行政、教師會、家長會三者的良性互動。
 2. 以學生第一，教學優先的觀念提昇行政服務效率。
 3. 放下威權心態，開啟校園民主之風氣。
- (五) 推動適性教學：
 1. 落實校本課程理念，採多元化、活潑化的教學及評量。
 2. 運用校內、外資源，加強多元學習能力。
 3. 關懷相對弱勢學生之教學及輔導。
 4. 推動行動學習，充實學生運用資訊之知能，並提昇教師運用學習載具教學之能力。
- (六) 辦理發展性的訓輔活動：
 1. 辦理各項活動、競賽及展演。
 2. 推動校內外學習服務。

臺北市地方教育發展基金－臺北市中山區吉林國民小學

業務計畫及預算概要

中華民國 112 年度

3.發展績優社團及校隊，如游泳、武術、桌球、童軍等。

4.加強新興領域教育的辦理，並融入各科教學以收成效。

三、組織概況：

本校設置校長 1 人，綜理全校校務，下設教務處、學生事務處、總務處、輔導室、會計室及人事室及幼兒園等單位。

內部分層業務如下：

(一) 教務處：秉承校長之命，辦理全校教務事項。

1.教學組：掌理課程編排、課業考查、學藝競賽、教學研究、教師進修、差假教師調代課及缺補課之查核等事項。

2.註冊組：掌理註冊、編班、轉學、學籍保管、各項獎助學金補助及成績考查等有關學籍事項。

3.設備組：掌理教科書編選、教學用具之管理、保管及出版學校刊物等事項。

4.資訊組：掌理電腦設備及區域網路之管理、保管等事項。

(二) 學生事務處：秉承校長之命，辦理全校學生事務事項。

1.訓育組：掌理訓育計畫之擬定及辦理各類訓育等活動。

2.體育組：掌理學生體育活動、體格鍛鍊等事項。

3.生教組：掌理學生日常生活常規，辦理交通導護各項事項。

4.衛生組：掌理健康檢查，個人及環境衛生檢查、保健等事項。

(三) 總務處：秉承校長之命，辦理全校總務事項。

1.事務組：辦理校舍場地佈置及環境美化，監督校舍建築及整修，財物購買保管及分配等事項。

2.出納組：辦理現金、票據、契約之保管等收支移轉等事項。

3.文書組：辦理公文收發登記與典守學校印信，撰擬繕校及檔案保管等事項。

(四) 輔導室：秉承校長之命，辦理全校學生學習輔導、生活輔導、生涯輔導等事項。

1.輔導組：掌理學生個案建立、學習輔導、生活輔導、生涯輔導及兩性教育、親職教育等事項。

2.資料組：辦理輔導資料搜集建檔、組訓愛心家長、實施測驗、社區人力整合、出版親職刊物等事項。

臺北市地方教育發展基金 - 臺北市中山區吉林國民小學

業務計畫及預算概要

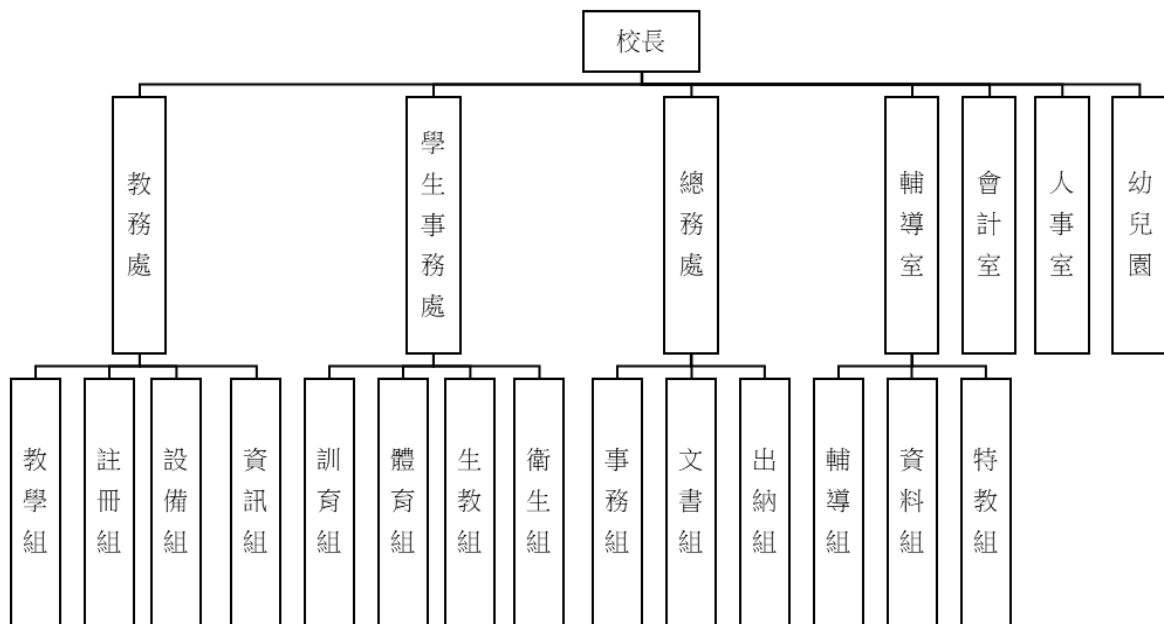
中華民國 112 年度

3.特教組：擬訂特殊教育計畫章則、親師輔導諮詢、特教班甄選鑑別、實施各項診斷測驗、特教兒童追蹤輔導等事項。

(五) 會計室：秉承上級主計機關之監督與指導，並受校長之指揮，依法辦理歲計、會計、統計等事項。

(六) 人事室：秉承上級人事機關之監督與指導，並受校長之指揮，依法辦理人事管理查核等事項。

(七) 幼兒園：秉承校長之命，綜理園務、規劃幼兒教學、保育、環境與各項措施。



臺北市地方教育發展基金 - 臺北市中山區吉林國民小學
業務計畫及預算概要

中華民國 112 年度

四、基金歸類及屬性：

本校地方教育發展基金依據教育經費編列與管理法第 13 條規定設置，本基金為預算法第 4 條第 1 項第 2 款第 5 目所定之特別收入基金，以本府教育局為管理機關。

貳、業務計畫

一、基金來源：

單位：新臺幣千元

業務計畫	本年度預算數	實施內容
勞務收入	496	本年度預計辦理暑期游泳訓練班學生票收入及教師甄選報名費等收入。
財產收入	880	本年度預計辦理財產報廢變賣之殘值收入、教職員工停車收入、校園場地開放收入等。
政府撥入收入	221,487	本年度預計由公庫撥入數。
教學收入	3,400	本年度預計收取學生之學費、雜費等收入。
其他收入	500	本年度預計收取數位學生證補卡及廠商履約逾期罰款等收入。

二、基金用途：

單位：新臺幣千元

業務計畫	本年度預算數	實施內容
國民教育計畫	211,589	本年度預計辦理教學事項為： 1. 各項教學、學生事務、圖書及輔導等業務。 2. 新購教具、圖書等各科教學設備，充實各科教材及用具。 3. 革新教學方法，提高教學效能。 4. 教師甄選業務、指定活動等項目。
學前教育計畫	511	本年度預計辦理教學事項為： 1. 幼兒園各項教學及活動。 2. 新購教學用品，革新教學方法，提高教學效能。

臺北市地方教育發展基金－臺北市中山區吉林國民小學

業務計畫及預算概要

中華民國 112 年度

		3. 幼兒園各項活動，鍛鍊幼兒強健的體，增進幼兒各項生活智能。
一般行政管理計畫	5,516	本年度預計辦理事項為： 1. 綜理學校總務、人事、會計等業務。 2. 配合校務推動行政處室支援工作，進而增進校務運作。
建築及設備計畫	10,896	本年度預計辦理事項為： 1. 購置各學科教學課程所需教學設備。 2. 辦理跑道整修工程。 3. 辦理高壓設備電源改善工程。

參、預算概要

一、基金來源及用途之預計：

(一) 本年度基金來源：

服務收入 49 萬 6 千元、財產處分收入 1 萬元、租金收入 10 萬元、其他財產收入 77 萬元、公庫撥款收入 2 億 2,148 萬 7 千元、學雜費收入 340 萬元、雜項收入 50 萬元，本年度基金來源 2 億 2,676 萬 3 千元，較上年度預算數 2 億 1,000 萬 8 千元，增加 1,675 萬 5 千元，約 7.98%，主要係公庫撥款收入增加所致。

(二) 本年度基金用途：

國民教育計畫 2 億 1,158 萬 9 千元，學前教育計畫 51 萬 1 千元，一般行政管理計畫 551 萬 6 千元，建築及設備計畫 1,089 萬 6 千元，本年度基金用途 2 億 2,851 萬 2 千元，較上年度預算數 2 億 1,330 萬 8 千元，增加 1,520 萬 4 千元，約 7.13%，主要係用人費用及跑道整修工程預算數增加所致。

二、基金餘絀之預計：

本年度基金來源及用途相抵後，差短 174 萬 9 千元，較上年度預算數差短 330 萬元，減少 155 萬 1 千元，將移用以前基金餘額支應。

三、現金流量之預計：

本年度業務活動淨現金流出 174 萬 9 千元。

臺北市地方教育發展基金－臺北市中山區吉林國民小學

業務計畫及預算概要

中華民國 112 年度

四、補辦預算事項：詳補辦預算明細表

(一) 固定資產之建設改良擴充 24 萬 4 千元

- 1.110 年度教育部補助樂齡學習工作計畫經費 9 萬 3 千元。
- 2.110 年度教育局補助行動學習智慧教學計畫設備 9 萬 6 千元。
- 3.111 年度教育部補助樂齡學習工作計畫經費 5 萬 5 千元。

肆、以前年度計畫實施成果概述：

一、前（110）年度計畫實施成果概述：

業務計畫	實施概況	實施成果
勞務收入	本年度預計辦理暑期游泳訓練班學生票收入及教師甄選報名費等收入。	本年度已收取教師甄選報名費 1 萬 4 千元等。
財產收入	本年度預計辦理財產報廢變賣之殘值收入、教職員工停車收入、校園場地開放收入等。	本年度已收取財產報廢變賣殘值收入 5 千元、教職員工停車收入 7 萬 9 千元、校園場地開放收入 59 萬 5 千元等。
政府撥入收入	本年度預計由公庫撥入數。	本年度已收取公庫撥入數 1 億 8,976 萬 8 千元及教育部之補助計畫 538 萬 4 千元。
教學收入	本年度預計收取學生之學費、雜費等收入。	本年度已收取學生之學費、雜費等收入 369 萬 6 千元。
其他收入	本年度預計收取數位學生證補卡及廠商履約逾期罰款等收入。	本年度已收取數位學生證補卡及廠商履約逾期罰款等收入 87 萬 8 千元。
國民教育計畫	本年度預計辦理教學事項為： 1. 辦理各項教學、學生事務、圖書及輔導等業務。 2. 新購教具、圖書等各科教學設備，充實各科教材及用具。	新購運動器材、教具及圖書等各科教學設備；辦理各項教學、學生輔導等業務，提高教學效能並辦理教師甄選、指定活動等項目，達成預期目標。

臺北市地方教育發展基金 - 臺北市中山區吉林國民小學

業務計畫及預算概要

中華民國 112 年度

	3. 革新教學方法，提高教學效能。 4. 辦理教師甄選、指定活動等項目。	
學前教育計畫	本年度預計辦理教學事項為： 1. 辦理幼兒園各項教學及活動。 2. 新購教學用品，革新教學方法，提高教學效能。 3. 辦理幼兒園各項活動，鍛鍊幼兒強健的身體，增進幼兒各項生活智能。	新購教學設備、圖書等，充實幼兒園教材及用具、提高教學效能，並透過各項活動鍛鍊幼兒強健的身體，增進幼兒各項生活智能，達成預期目標。
一般行政管理計畫	本年度預計辦理事項為： 1. 綜理學校總務、人事、會計等業務。 2. 配合校務推動行政處室支援工作，進而增進校務運作。	綜理學校總務、人事、會計等業務，並配合校務推動行政處室支援工作，進而增進校務運作，達成預期目標。
建築及設備計畫	本年度預計辦理事項為： 1. 購置各學科教學課程所需教學設備。 2. 辦理活動中心前庭整修工程。 3. 辦理活動中心照明汰換工程。 4. 辦理普通教室照明汰換工程。	1. 購置各學科教學課程所需教學設備。 2. 活動中心前庭整修工程，110年9月13日完工、110年10月20日啟用。 3. 活動中心照明汰換工程，110年7月1日完工、110年7月22日啟用。 4. 普通教室照明汰換工程，110年8月18日完工、110年8月26日啟用。

二、上年度已過期間（111年1月1日至5月31日止）計畫實施成果概述：

業務計畫	實施概況	實施成果
勞務收入	本年度截至5月31日止預	本年度截至5月31日止已

臺北市地方教育發展基金 - 臺北市中山區吉林國民小學

業務計畫及預算概要

中華民國 112 年度

	計收取教師甄選報名費收入。	收取教師甄選報名費 1 千元等。
財產收入	本年度截至 5 月 31 日止預計辦理教職員工停車收入、校園場地開放收入等。	本年度截至 5 月 31 日止已教職員工停車收入 3 萬 8 千元、校園場地開放收入 10 萬元等。
政府撥入收入	本年度截至 5 月 31 日止預計公庫撥入數。	本年度截至 5 月 31 日止已收取公庫撥入數 1 億 443 萬 1 千元及教育部之補助計畫 440 萬 7 千元。
教學收入	本年度截至 5 月 31 日止預計預計收取學生之 1 學期學費、雜費等收入。	本年度截至 5 月 31 日止已收取學生 1 學期學費、雜費等收入 172 萬 4 千元。
其他收入	本年度截至 5 月 31 日止預計收取數位學生證補卡等收入。	本年度截至 5 月 31 日止已收取數位學生證補卡等收入 16 萬 1 千元。
國民教育計畫	<p>本年度截至 5 月 31 日止預計辦理教學事項為：</p> <ol style="list-style-type: none"> 1. 辦理各項教學、學生事務、圖書及輔導等業務。 2. 新購教具、圖書等各科教學設備，充實各科教材及用具。 3. 革新教學方法，提高教學效能。 4. 辦理教師甄選、指定活動等項目。 	<p>持續新購教學設備、教具及圖書等各科教學設備；辦理各項教學、學生輔導等業務，提高教學效能並辦理教師甄選、指定活動等項目，以達成預期目標。</p>
學前教育計畫	<p>本年度截至 5 月 31 日止預計辦理教學事項為：</p> <ol style="list-style-type: none"> 1. 幼兒園各項教學及活動。 2. 新購教學用品，革新教學方法，提高教學效能。 3. 辦理幼兒園各項活動，鍛鍊幼兒強健的身體，增進幼兒各項生活智能。 	<p>持續新購教學設備、圖書等，充實幼兒園教材及用具、提高教學效能，並透過各項活動鍛鍊幼兒強健的身體，增進幼兒各項生活智能，達成預期目標。</p>

臺北市地方教育發展基金 - 臺北市中山區吉林國民小學

業務計畫及預算概要

中華民國 112 年度

一般行政管理計畫	本年度截至 5 月 31 日止預計辦理事項為： 1. 綜理學校總務、人事、會計等業務。 2. 配合校務推動行政處室支援工作，進而增進校務運作。	持續辦理學校總務、人事、會計等業務，並配合校務推動行政處室支援工作，進而增進校務運作，以達成預期目標。
建築及設備計畫	本年度截至 5 月 31 日止預計辦理事項為： 1. 購置各學科教學課程所需教學設備招標作業。 2. 辦理中間球場整修工程招標作業。 3. 辦理消防設備改善工程招標作業。	1. 購置各學科教學課程所需教學設備招標作業。 2. 辦理中間球場整修工程招標作業。 3. 辦理消防設備改善工程招標作業。

臺北市地方教育發展基金－臺北市中山區吉林國民小學

補辦預算明細表

中華民國112年度

單位：新臺幣元

項 目	金額	辦理年度	說 明
合計	244,000		
固定資產之建設改良擴充	244,000		
購置機械及設備	116,000	110	
短焦投影機	20,000		教育部補助110年度樂齡學習工作計畫經費。
平板電腦(10.2吋，64GB)	96,000		教育局補助行動學習智慧教學計畫，急需購置平板電腦，所需經費擬由教育局基金餘額支應。
購置雜項設備	73,000	110	
一對一分離式冷氣機(10KW)	73,000		教育部補助110年度樂齡學習工作計畫經費。
購置機械及設備	55,000	111	
筆記型電腦	30,000		教育部補助111年度樂齡學習工作計畫經費。
移動式投影機	25,000		教育部補助111年度樂齡學習工作計畫經費。

備註：各基金依預算法第88條規定補辦預算，應確係不及編入年度預算，且因經營環境發生重大變遷或正常業務(含執行中央補助款項目)之確實需要，並經主管機關核轉本府核准先行辦理者；不具急迫性之事項，仍應儘可能納入預算辦理。

預算主要表

臺北市地方教育發展基金－臺北市中山區吉林國民小學

基金來源、用途及餘絀預計表

中華民國112年度

單位：新臺幣千元

前年度決算數	項 目	本年度預算數	上年度預算數	比較增減（－）
200,419	基金來源	226,763	210,008	16,755
14	勞務收入	496	496	
14	服務收入	496	496	
679	財產收入	880	880	
5	財產處分收入	10	10	
79	租金收入	100	100	
595	其他財產收入	770	770	
195,152	政府撥入收入	221,487	204,813	16,674
189,768	公庫撥款收入	221,487	204,813	16,674
5,384	政府其他撥入收入			
3,696	教學收入	3,400	3,444	-44
3,696	學雜費收入	3,400	3,444	-44
878	其他收入	500	375	125
878	雜項收入	500	375	125
217,566	基金用途	228,512	213,308	15,204
205,659	國民教育計畫	211,589	201,991	9,598
2,077	學前教育計畫	511	605	-94
4,788	一般行政管理計畫	5,516	5,491	25
5,042	建築及設備計畫	10,896	5,221	5,675
-17,147	本期賸餘(短絀)	-1,749	-3,300	1,551
23,807	期初基金餘額	3,359	4,190	-830
6,659	期末基金餘額	1,610	890	721

註：前年度決算數細數之和與總數或略有出入，係四捨五入關係，以下各表同。

臺北市地方教育發展基金－臺北市中山區吉林國民小學

現金流量預計表

中華民國112年度

單位：新臺幣千元

項 目	本 預	年 算	度 數	說 明
業務活動之現金流量				
本期賸餘(短絀)			-1,749	
業務活動之淨現金流入(流出)			-1,749	
其他活動之現金流量				
其他活動之淨現金流入(流出)				
現金及約當現金之淨增(淨減)			-1,749	
期初現金及約當現金			12,997	
期末現金及約當現金			11,248	

註：本表係採現金及約當現金基礎，包括現金及自投資日起3個月內到期或清償之債權證券。

預算明細表

臺北市地方教育發展基金－臺北市中山區吉林國民小學

基金來源－服務收入明細表

中華民國112年度

單位：新臺幣元

科 目	單位	本 年 度 預 算 數			說 明
		數量 業務量	利(費)率	金 額	
合計				496,000	
服務收入				496,000	較上年度預算數496,000元，無增減。
	人	700	700	490,000	暑期游泳訓練班學生票收入(收支對列)。
	人	20	300	6,000	教師甄選報名費收入。

臺北市地方教育發展基金－臺北市中山區吉林國民小學

基金來源－財產處分收入明細表

中華民國112年度

單位：新臺幣元

科 目	單位	本 年 度 預 算 數			說 明
		數量 業務量	利(費)率	金 額	
合計				10,000	
財產處分收入	年	1	10,000	10,000	較上年度預算數10,000元，無增減。 財產處分收入。

臺北市地方教育發展基金－臺北市中山區吉林國民小學

基金來源－租金收入明細表

中華民國112年度

單位：新臺幣元

科 目	單位	本 年 度 預 算 數			說 明
		數量 業務量	利(費)率	金 額	
合計				100,000	
租金收入	年	1	100,000	100,000	較上年度預算數100,000元，無增減。 活化校園餘裕空間租金收入(收支對列)。

臺北市地方教育發展基金－臺北市中山區吉林國民小學

基金來源－其他財產收入明細表

中華民國112年度

單位：新臺幣元

科 目	單位	本 年 度 預 算 數			說 明
		數量 業務量	利(費)率	金 額	
合計				770,000	
其他財產收入				770,000	較上年度預算數770,000元，無增減。
	年	1	690,000	690,000	場地開放收入(收支對列)。
	年	1	80,000	80,000	教職員工停車收入。

臺北市地方教育發展基金－臺北市中山區吉林國民小學

基金來源－公庫撥款收入明細表

中華民國112年度

單位：新臺幣元

科 目	單位	本 年 度 預 算 數			說 明
		數量 業務量	利(費)率	金 額	
合計				221,487,000	
公庫撥款收入	年	1	221,487,000	221,487,000	較上年度預算數204,813,000元，增加16,674,000元。 市府補助款。

臺北市地方教育發展基金－臺北市中山區吉林國民小學

基金來源－學雜費收入明細表

中華民國112年度

單位：新臺幣元

科 目	單 位	本 年 度 預 算 數			說 明
		數量 業務量	利(費)率	金 額	
合計				3,400,000	
學雜費收入				3,400,000	較上年度預算數3,444,000元，減少44,000元。
	人、學期	6x2	5,150	61,800	幼兒園半日班學費收入預估學生6人。
	人、學期	6x2	2,745	32,940	幼兒園半日班雜費收入預估學生6人。
	人、學期	166x2	2,955	981,060	幼兒園全日班雜費收入預估學生166人。
	人、學期	166x2	7,000	2,324,000	幼兒園全日班學費收入預估學生166人。
	年	1	200	200	配合預算編列至千元，增列進位數200元。

臺北市地方教育發展基金－臺北市中山區吉林國民小學

基金來源－雜項收入明細表

中華民國112年度

單位：新臺幣元

科 目	單位	本 年 度 預 算 數			說 明
		數量 業務量	利(費)率	金 額	
合計 雜項收入	年	1	500,000	500,000 500,000 500,000	較上年度預算數375,000元，增加125,000元。 數位學生證補卡費及簡訊服務費等預估收入。

臺北市地方教育發展基金－臺北市中山區吉林國民小學

基金用途－國民教育計畫明細表

中華民國112年度

單位：新臺幣元

前年度 決算數	上年度 預算數	科 目	本 年 度 預 算 數	說 明
205,658,695	201,991,120	合計	211,589,000	
189,864,708	187,265,120	用人費用	198,458,000	
92,556,187	79,735,020	正式員額薪資	88,147,020	較上年度預算數79,735,020元，增加8,412,000元。
90,308,195	77,707,020	職員薪金	86,119,020	
			21,600	2歲專班教保費，2人*12月*900元。
			9,389,580	教師11人及教保員3人薪金(詳用人費用彙計表)。
			62,391,840	教師82人薪金(詳用人費用彙計表)(含教育部補助導師費444,000元及專任輔導教師640,000元)。
			4,452,000	教師5人薪金(詳用人費用彙計表)(含教育部補助導師費24,000元)。
			9,864,000	教師12人薪金(詳用人費用彙計表)(含教育部補助導師費96,000元)。
1,487,199	1,452,000	工員工資	1,452,000	
			732,000	工員2人工資(詳用人費用彙計表)。
			720,000	廚工2人工資(詳用人費用彙計表)。
760,793	576,000	警餉	576,000	校警1人薪金(詳用人費用彙計表)。
1,465,375	1,392,496	聘僱及兼職人員薪資	1,462,896	較上年度預算數1,392,496元，增加70,400元。
433,956	406,896	約僱職員薪金	406,896	約僱人員1人薪金，協助啟智班教學、評量及生活輔導等事宜，約僱期間自112年1月1日至112年12月31日止(詳聘用及約僱人員明細表)。
1,031,419	985,600	兼職人員酬金	1,056,000	
			25,600	補助調整授課鐘點費之外聘教師勞、健保及勞退費用(含教育部補助款)。
			256,000	補助調整授課特教教師鐘點費，10人*2節*40週*320元(含教育部補助款)。
			774,400	教師代課鐘點費，本校編制教師總人數96人，按9分之1計，編列11人，每人220節，總節數11人*220節=2,420節，每節320元。
1,114,255	1,271,098	超時工作報酬	1,335,019	較上年度預算數1,271,098元，增加63,921元。
1,114,255	1,271,098	加班費	1,335,019	

臺北市地方教育發展基金－臺北市中山區吉林國民小學

基金用途－國民教育計畫明細表

中華民國112年度

單位：新臺幣元

前年度 決算數	上年度 預算數	科 目	本 年 度 預 算 數	說 明
			2,960	國小家長教育成長暨志工培訓工作人員加班費。
			19,970	開放學校場地管理人員所需加班費(收支對列)。
			60,533	不休假出勤加班費。
			17,323	暑期游泳訓練班工作人員加班費(收支對列)。
			140,000	教學活動工作人員業務逾時加班費。
			1,094,233	不休假出勤加班費。
19,539,245	22,285,261	獎金	22,761,489	較上年度預算數22,285,261元，增加476,228元。
8,277,003	12,282,640	考績獎金	11,707,640	
			716,000	依考績法規定核發之獎金。
			304,000	依考績法規定核發之獎金。
			10,459,640	依考績法規定核發之獎金。
			228,000	依考績法規定核發之獎金。
11,262,242	10,002,621	年終獎金	11,053,849	
			1,263,075	依規定於年節加發之獎金。
			7,949,562	依規定於年節加發之獎金。
			556,500	依規定於年節加發之獎金。
			50,862	依規定於年節加發之獎金。
			1,233,850	依規定於年節加發之獎金。
62,379,169	72,466,881	退休及卹償金	74,060,805	較上年度預算數72,466,881元，增加1,593,924元。
62,184,381	72,386,721	職員退休及離職金	73,980,645	
			6,644,880	提撥退撫基金。
			505,440	提撥退撫基金。
			1,091,520	提撥退撫基金。
			38,337	退休人員年終慰問金。
			64,606,680	退休人員月退休金，139人x37,510元x12月=62,566,680元；退休遺族月撫慰金，6人x17,000元x12月=1,224,000元；退休遺族年撫慰金，2人x408,000元x1年=816,000元；合計64,606,680元。
			24,408	提撥退撫基金。

臺北市地方教育發展基金－臺北市中山區吉林國民小學

基金用途－國民教育計畫明細表

中華民國112年度

單位：新臺幣元

前年度 決算數	上年度 預算數	科 目	本 年 度 預 算 數	說 明
194,788	80,160	工員退休及離職金	1,069,380 80,160	提撥退撫基金。
			21,600	提撥勞工退休準備金。
			58,560	提撥勞工退休準備金。
12,810,477	10,114,364	福利費	10,690,771	較上年度預算數10,114,364元，增加576,407元。
9,707,667	7,031,328	分擔員工保險費	7,661,724	
			5,462,040	分擔公保、勞保、健保費。
			386,472	分擔公保、勞保、健保費。
			916,548	分擔公保、勞保、健保費。
			53,520	分擔公保、勞保、健保費。
			843,144	分擔公保、勞保、健保費。
152,110	317,500	傷病醫藥費	327,300	
			2,580	幼兒園教保人員健康檢查費，3人*860元。
			1,720	幼兒園廚工健康檢查費，2人*860元。
			12,000	職業安全衛生健康檢查經費，10人*1,200元(新增)。
			176,000	健康檢查補助費(50歲以上含機關首長)，11人*16,000元。
			135,000	健康檢查補助費(40歲以上)，30人*4,500元。
792,556	1,110,060	員工通勤交通費	1,110,060	
			31,500	教師上下班交通費，5人*10月*630元。
			100,800	教師上下班交通費，8人*10月*1,260元。
			352,800	教師上下班交通費，28人*10月*1,260元。
			181,440	職員、技工、工友上下班交通費，12人*12月*1,260元。
			30,240	職員、技工、工友上下班交通費，4人*12月*630元。
			226,800	教師上下班交通費，36人*10月*630元。
			163,800	教師、教保員及廚工上下班交通費，13人*10月*1,260元。
			22,680	教師、教保員及廚工上下班交通費，3人*12月*630元。
2,158,144	1,655,476	其他福利費	1,591,687	

臺北市地方教育發展基金－臺北市中山區吉林國民小學

基金用途－國民教育計畫明細表

中華民國112年度

單位：新臺幣元

前年度 決算數	上年度 預算數	科 目	本 年 度 預 算 數	說 明
			80,000	休假旅遊補助費。
			54,000	退休人員三節特別照護金(單身)。
			48,000	退休人員三節慰問金，8人*6,000元。
			130,520	結婚補助費，32,630元*2月*2人。
			379,800	喪葬補助費，2人*5月*37,980元。
			435,367	子女教育補助費。
			432,000	休假旅遊補助費。
			16,000	休假旅遊補助費。
			16,000	休假旅遊補助費。
10,401,579	10,204,000	服務費用	8,217,000	
1,633,352	1,911,548	水電費	1,990,650	較上年度預算數1,911,548元，增加79,102元。
1,439,590	1,700,000	工作場所電費	1,797,996	
			524,128	學生在校作息時間內使用冷氣設備電費，44班*11,912元(新增)。
			1,273,868	電費基本費。
193,762	201,548	工作場所水費	192,654	水費基本費。
	10,000	氣體費		
102,439	249,890	旅運費	144,540	較上年度預算數249,890元，減少105,350元。
102,439	249,890	國內旅費	144,540	
			10,540	教職員工因公出差旅費。
			46,500	校外教學隨隊人員差旅費10人*3天*1,550元。
			21,500	學生輔導諮商中心接待教育參訪人員及緊急任務出勤短程車資。
			66,000	學生輔導諮商中心人員因公出差旅費。
447,870	398,000	印刷裝訂與廣告費	282,800	較上年度預算數398,000元，減少115,200元。
447,870	398,000	印刷及裝訂費	282,800	
			200,000	學生輔導諮商中心資料影印、手冊、成果、文宣品(含海報、摺頁、宣傳筆、資料夾、便條紙、光碟圖卡等)印刷。
			82,800	學生輔導諮商中心影印機使用費，1臺*12月*11,500張*0.6元。

臺北市地方教育發展基金－臺北市中山區吉林國民小學

基金用途－國民教育計畫明細表

中華民國112年度

單位：新臺幣元

前年度 決算數	上年度 預算數	科 目	本 年 度 預 算 數	說 明
1,779,749	1,978,950	修理保養及保固費	2,113,750	較上年度預算數1,978,950元，增加134,800元。
1,483,857	1,635,770	一般房屋修護費	1,663,140	
			1,012,690	學校校舍及建築物等之修理，37班*27,370元。
			300,000	實驗教育創新發展中心場地維護費。
			65,000	綠屋頂計畫。
			253,250	開放學校場地(活動中心等)校舍維修(收支對列)。
			32,200	學校校舍及建築物等之修理。
295,892	324,680	機械及設備修護費	344,110	
			72,000	學生輔導諮商中心水電維修費、事務設備等維修費用等，12月*6,000元。
			58,400	游泳池場地設施維護費(游泳池水電清潔維護費)。
			35,000	電腦設備維護費(電腦專案計畫)。
			178,710	各項教學設備及其他公用用具之保養修護，37班*4,830元。
	18,500	雜項設備修護費	106,500	
			88,000	冷氣設備維護費，44班*2,000元(新增)。
			18,500	小田園計畫設備修護費。
	14,700	保險費	14,700	較上年度預算數14,700元，無增減。
	14,700	其他保險費	14,700	暑期泳訓班學員保險費(收支對列)，525人*28元。
2,517,432	2,008,272	一般服務費	2,035,820	較上年度預算數2,008,272元，增加27,548元。
14,568	9,432	佣金、匯費、經理費及手續費	9,480	委託超商代收學雜費手續費，790人*2學期*6元。
841,128	1,053,312	外包費	1,053,312	
			847,760	游泳池救生員外包費，2人*10月*42,388元。
			169,552	暑期泳訓班救生員外包費，2人*2月*42,388元(收支對列)。
			36,000	開放學校場地清潔費(收支對列)。
1,440,636	715,528	計時與計件人員酬金	735,028	

臺北市地方教育發展基金－臺北市中山區吉林國民小學

基金用途－國民教育計畫明細表

中華民國112年度

單位：新臺幣元

前年度 決算數	上年度 預算數	科 目	本 年 度 預 算 數	說 明
			60,000	學生輔導諮商中心文宣卡片設計完稿版權費，12件*5,000元。
			51,200	暑期泳訓班工讀生薪津，320小時*160元(收支對列)。
			5,516	提撥暑期泳訓班工讀生勞保費1人*2月*2,758元(收支對列)。
			3,996	提撥暑期泳訓班工讀生勞退準備金1人*2月*1,998元(收支對列)。
			243,200	閩客語教學支援人員鐘點費，19人*1節*40週*320元。
			31,616	閩客語教學支援人員鐘點費之外聘人員勞、健保及勞退費用。
			339,500	聘用特教助理員2人經費。
221,100	230,000	體育活動費	238,000	
			22,000	文康活動費，本校編列教師11人，每人編列2,000元。
			180,000	文康活動費，本校編列教職員87人，工員2人，校警1人，合計90人，每人編列2,000元。
			10,000	文康活動費，本校編列契約進用教保員3人，廚工2人，合計5人，每人編列2,000元（上述人員係幼托整合前得編列文康活動費之人員）。
			26,000	文康活動費，本校編列特教教師12人，約僱人員1人，合計13人，每人編列2,000元。
3,920,737	3,642,640	專業服務費	1,634,740	較上年度預算數3,642,640元，減少2,007,900元。
3,309,182	3,081,800	講課鐘點、稿費、出席審查及查詢費	1,070,300	
			14,400	身心障礙資源班教材編輯費，2班*12月*600元。
			14,400	資優教育班教材編輯費，2班*12月*600元。
			22,000	特教專業親子講座鐘點費(特教班級業務費)，11節*2,000元。
			28,500	委員出席審查費。
			270,000	體育班教練鐘點費，135節*2,000元。

臺北市地方教育發展基金－臺北市中山區吉林國民小學

基金用途－國民教育計畫明細表

中華民國112年度

單位：新臺幣元

前年度 決算數	上年度 預算數	科 目	本 年 度 預 算 數	說 明
			222,000	暑期泳訓班教練鐘點費(收支對列)，111節*2,000元。
			6,000	性別平等教育宣導活動講座鐘點費，3節*2,000元。
			2,000	行為人8小時性平課程講座鐘點費，1節*2,000元。
			5,000	性別平等調查委員出席費，2人次*2,500元。
			6,000	性別平等教育研習講座鐘點費，3節*2,000元。
			90,000	學生輔導諮商中心學者專家出席費，36人次*2,500元。
			342,000	學生輔導諮商中心講座鐘點費，171節*2,000元。
			30,000	辦理兩公約人權、法治、品德教育、特教、輔導、環教、生命等各類依法宣導活動之外聘講座鐘點費，15節*2,000元。
			6,000	國小家長教育成長暨志工培訓講座鐘點費，3節*2,000元。
			12,000	小田園計畫講座鐘點費，6節*2,000元。
78,685	103,260	委託檢驗(定)試驗認證費	103,260	
			88,860	消防安全檢測費、電氣設備檢驗費等(普通班班級業務費)。
			14,400	飲水機水質檢驗費，12臺*1,200元。
10,200	6,000	試務甄選費	6,000	
			6,000	教師甄選試務費用。
522,670	451,580	其他專業服務費	455,180	
			242,280	開放學校場地安全機械定點保全費用(收支對列)。
			29,700	開放學校場地安全機械定點保全值勤費(收支對列)，198小時*150元。
			12,000	牙醫師檢查費。
			20,000	學生輔導指導費。
			18,000	學童午餐指導費(特教、身障、資優班)，5班*1人*9月*400元。
			32,400	學童午餐指導費(3、4年級)，12班*1人*9月

臺北市地方教育發展基金－臺北市中山區吉林國民小學

基金用途－國民教育計畫明細表

中華民國112年度

單位：新臺幣元

前年度 決算數	上年度 預算數	科 目	本 年 度 預 算 數	說 明
				*300元。
			10,800	學童午餐指導費(1、2年級)，12班*1人*9月*100元。
			43,200	工作人員午餐指導費，12人*9月*400元。
			46,800	學童午餐指導費(5、6年級)，13班*1人*9月*400元。
3,506,692	2,528,000	材料及用品費	2,691,000	
419,707	483,147	使用材料費	833,927	較上年度預算數483,147元，增加350,780元。
419,707	483,147	設備零件	833,927	
			20,000	電腦設備用耗材及零組件。
			22,000	體育班運動器材。
			30,000	開放學校場地所需設備零件(收支對列)。
			4,000	資源班電紙板，8臺*500元(由班級設備費移列)(新增)。
			64,000	各領域教學設備(教務處)(由班級設備費移列)。
			72,000	汰換教室16片地墊(含運棄)(由班級設備費移列)(新增)。
			6,630	吹葉機1臺(由班級設備費移列)(新增)。
			9,350	抽水馬達1臺(由班級設備費移列)(新增)。
			25,000	諮商與團輔用品(由班級設備費移列)(新增)。
			9,500	團輔室用掃拖機器人1臺(由班級設備費移列)(新增)。
			6,500	特幼班拱形隧道積木1組(由班級設備費移列)(新增)。
			5,500	特幼班電烤箱1臺(由班級設備費移列)(新增)。
			4,000	特幼班原木彩虹積木，2組*2,000元(由班級設備費移列)(新增)。
			12,000	資優班辦公桌組合(含邊桌及活動櫃)，2組*6,000元(由班級設備費移列)(新增)。
			6,600	資源班彩色印表機1臺(由班級設備費移列)(新增)。
			11,400	資源班黑色印表機，2臺*5,700元(由班級設

臺北市地方教育發展基金－臺北市中山區吉林國民小學

基金用途－國民教育計畫明細表

中華民國112年度

單位：新臺幣元

前年度 決算數	上年度 預算數	科 目	本 年 度 預 算 數	說 明
				備費移列)(新增)。
			10,000	資源班手寫板，5臺*2,000元(由班級設備費移列)(新增)。
			10,147	汰換體育器材用品1批(由班級設備費移列)。
			170,100	電腦設備維護及管理費，27班*6300元。
			32,800	溫水游泳池教學用器材等(游泳池水電清潔維護費)。
			302,400	班級課桌椅，168人*1,800元(新增)。
3,086,985	2,044,853	用品消耗	1,857,073	較上年度預算數2,044,853元，減少187,780元。
				。
98,947	110,000	辦公(事務)用品	106,000	
			4,000	特教宣導業務用雜支(特教班級業務費)。
			4,000	資優教育班文具用品，2班*2,000元。
			4,000	身心障礙資源班文具用品，2班*2,000元。
			2,000	特教教育班文具用品，1班*2,000元。
			1,000	性別平等教育宣導活動文具用品。
			91,000	學生輔導諮商中心會議、活動材料費及其他文具用品、碳粉匣等。
42,563	86,000	報章雜誌	81,000	
			60,000	班級圖書(由班級設備費移列)(新增)。
			9,000	教師研究用書(由班級設備費移列)(新增)。
			12,000	輔導與特教圖書1批(由班級設備費移列)。
29,959	31,000	醫療用品(非醫療院所使用)	32,000	藥品。30班以下基數15,000元，每超一班增1,000元。
2,915,516	1,817,853	其他用品消耗	1,638,073	
			10,200	教學用教科書，6年級*1,700元。
			40,000	兒童節慶活動費。
			511,340	普通班級教學材料費，37班*13,820元。
			266,400	普通班級業務費(含垃圾袋費用、消毒藥水、衛生清潔用品費、衛生紙及教室佈置費)，37班*7,200元。
			27,640	身心障礙資源班教學材料費，2班*13,820元。
			27,640	資優教育班教學材料費，2班*13,820元。

臺北市地方教育發展基金－臺北市中山區吉林國民小學

基金用途－國民教育計畫明細表

中華民國112年度

單位：新臺幣元

前年度 決算數	上年度 預算數	科 目	本 年 度 預 算 數	說 明
			8,500	辦公事務用品、誤餐費等雜支。
			21,300	舉辦展覽及布展雜支。
			33,700	舉辦展覽布展場地佈置費。
			4,000	辦理展覽布展工作人員提供逾時誤餐餐盒費用，40人次*100元。
			59,000	體育班訓練用營養食品、醫療用品、衛生清潔用品及校際各項活動等相關經費。
			60,000	游泳池管理消毒劑(游泳池水電清潔維護費)，12月*5,000元。
			10,800	運動會用錦旗、獎牌等經費。
			6,000	西區運動會隊職員制服，3套*2,000元。
			23,500	運動會各班表演用材料購置等，47班*500元。
			22,300	運動會用競賽器材及佈置用材料等。
			13,500	運動會工作人員逾時誤餐餐盒費用，135人次*100元。
			3,600	暑期泳訓班教學用雜支(收支對列)。
			2,113	暑期泳訓班教學環境佈置等(收支對列)。
			78,800	開放學校場地所需文具用品、環境佈置用品(收支對列)。
			34,500	小田園計畫相關物品、文具用品等(學生獎勵品、辦公用品)。
			400	國小家長教育成長暨志工培訓工作人員逾時誤餐餐盒費用，4人次*100元。
			100,000	辦理學生輔導諮商中心辦理活動、開會等工作人員及與會人員逾時誤餐餐盒費用，1,000人次*100元。
			212,840	學生輔導諮商中心活動場地佈置、茶水、攝影、紅布條等雜支。
			60,000	學生輔導諮商中心書籍、測驗、諮商活動媒材等。
4,800	5,000	租金、償債、利息及相關手續費	5,000	
4,800	5,000	雜項設備租金	5,000	較上年度預算數5,000元，無增減。
4,800	5,000	雜項設備租金	5,000	
			4,800	電錶月租費，12月*400元(普通班班級業務)

臺北市地方教育發展基金－臺北市中山區吉林國民小學

基金用途－國民教育計畫明細表

中華民國112年度

單位：新臺幣元

前年度 決算數	上年度 預算數	科 目	本 年 度 預 算 數	說 明
				費)。
			200	配合預算編列至千元，增列進位數200元。
1,346,016	1,566,000	會費、捐助、補助、分攤、照 護、救濟與交流活動費	1,789,000	
10,000	10,000	捐助、補助與獎助	10,000	較上年度預算數10,000元，無增減。
10,000	10,000	獎助學員生給與	10,000	教育關懷獎每校推薦1名學生獎助金。
1,336,016	1,556,000	補貼、獎勵、慰問、照護與 救濟	1,779,000	較上年度預算數1,556,000元，增加223,000元。
64,868	69,000	獎勵費用	70,800	敬師獎勵活動費，118人*600元。
1,271,148	1,487,000	其他補貼、獎勵、慰問、 照護與救濟	1,708,200	
			705	配合預算編列至千元，增列進位數705元。
			46,000	本市市民第3胎就讀國小教育補助費，46人*1,000元。
			158,100	弱勢學生教科書補助費用，93人*1,700元。
			881,475	清寒學生餐費補助，73人*125日*55元+73人*80日*65元。
			621,920	補助學校午餐使用有機蔬菜或有機米計畫，598人*40週*26元。
534,900	423,000	其他	429,000	
534,900	423,000	其他支出	429,000	較上年度預算數423,000元，增加6,000元。
534,900	423,000	其他	429,000	
			126,000	執行學生路隊安全導護費及導護志工保險費。37班以5人計算，按2學期*20週*5日*2次*63元。
			640	國小家長教育成長暨志工培訓場地佈置茶水等。
			197,000	學生活動所需費用，985人*2學期*100元。
			80,000	班級自治費，800人*2學期*50元。
			15,360	學生輔導諮商中心繼續教育認證(研習時數)申請費。
			10,000	退休人員紀念品，2人*5,000元。

臺北市地方教育發展基金－臺北市中山區吉林國民小學

基金用途－學前教育計畫明細表

中華民國112年度

單位：新臺幣元

前年度 決算數	上年度 預算數	科 目	本 年 度 預 算 數	說 明
2,076,798	605,000	合 計	511,000	
109,077	319,000	服務費用	319,000	
43,345	224,332	修理保養及保固費	224,332	較上年度預算數224,332元，無增減。
19,025	195,352	一般房屋修護費	195,352	
			164,220	學校校舍及建築物等之維修費，6班*27,370元。
			31,132	學校校舍及建築物等之維修費。
24,320	28,980	機械及設備修護費	28,980	各項教學設備及其他公用用具之保養修護，6班*4,830元。
2,632	1,668	一般服務費	1,668	較上年度預算數1,668元，無增減。
2,632	1,668	佣金、匯費、經理費及手續費	1,668	委託超商代收學雜費手續費，139人*2學期*6元。
63,100	93,000	專業服務費	93,000	較上年度預算數93,000元，無增減。
3,600	12,000	講課鐘點、稿費、出席審查及查詢費	12,000	
			7,200	特教幼兒班教材編輯費，1班*12月*600元。
			4,800	特教專業親子講座(特幼班級業務費)。
59,500	81,000	其他專業服務費	81,000	
			9,000	學童午餐指導費(特教幼兒班)，1班*2人*9月*500元。
			18,000	學童午餐指導費(幼兒園教保員)及工作人員午餐指導費(幼兒園主任)，4人*9月*500元。
			54,000	學童午餐指導費(幼兒園導師)，6班*2人*9月*500元。
151,479	153,000	材料及用品費	59,000	
98,048	97,890	使用材料費	6,680	較上年度預算數97,890元，減少91,210元。
98,048	97,890	設備零件	6,680	幼兒園班級教學用教具(由幼兒園設備費移列)(新增)。
53,431	55,110	用品消耗	52,320	較上年度預算數55,110元，減少2,790元。
2,130	2,500	辦公(事務)用品	2,500	特教幼兒班文具用品，1班*2,500元。
	2,790	報章雜誌		
51,301	49,820	其他用品消耗	49,820	
			13,820	特教班知動及生活訓練相關材料與設備費，1班*13,820元。

臺北市地方教育發展基金－臺北市中山區吉林國民小學

基金用途－學前教育計畫明細表

中華民國112年度

單位：新臺幣元

前年度 決算數	上年度 預算數	科 目	本 年 度 預 算 數	說 明
			36,000	普通班級業務費(含垃圾袋費用、消毒藥水、衛生清潔用品費、衛生紙及教室佈置費)，5班*7,200元。
1,707,876	37,000	會費、捐助、補助、分攤、照護、救濟與交流活動費	37,000	
1,707,876	37,000	補貼、獎勵、慰問、照護與救濟	37,000	較上年度預算數37,000元，無增減。
1,707,876	37,000	其他補貼、獎勵、慰問、照護與救濟	37,000	
			820	配合預算編列至千元，增列進位數820元。
			36,180	危機家庭幼生餐點月費補助，2人*9月*2,010元。
108,366	96,000	其他	96,000	
108,366	96,000	其他支出	96,000	較上年度預算數96,000元，無增減。
108,366	96,000	其他	96,000	幼兒導護費，6班以4人計算，按2學期*20週*5日*2次*60元。

臺北市地方教育發展基金－臺北市中山區吉林國民小學

基金用途－一般行政管理計畫明細表

中華民國112年度

單位：新臺幣元

前年度 決算數	上年度 預算數	科 目	本 年 度 預 算 數	說 明
4,788,273	5,490,880	合計	5,516,000	
5,942	8,880	用人費用	8,000	
5,942	8,880	超時工作報酬	8,000	較上年度預算數8,880元，減少880元。
5,942	8,880	加班費	8,000	校園安全校內同仁例假日人力支援。
4,184,768	4,910,000	服務費用	4,933,000	
561,514	488,116	水電費	482,004	較上年度預算數488,116元，減少6,112元。
561,514	483,000	工作場所電費	482,004	臺北市教育研究發展中心電費。
	5,116	工作場所水費		
373,040	315,000	修理保養及保固費	315,000	較上年度預算數315,000元，無增減。
143,979	189,000	一般房屋修護費	189,000	臺北市教育研究發展中心房舍維護費(60%)，12月*15,750元。
229,061	126,000	機械及設備修護費	126,000	
			126,000	臺北市教育研究發展中心機械設備保養、維護費(40%)，12月*10,500元。
1,320,374	2,033,584	一般服務費	2,062,696	較上年度預算數2,033,584元，增加29,112元。
1,320,374	2,033,584	外包費	2,062,696	
			800,000	臺北市教育研究發展中心委外清潔費。
			200,000	消化超額職工5人(技工、工友)業務外包費。
			456,000	職工(技工、工友)業務外包費。
			606,696	校警業務外包費，1人*12月*50,558元。
1,831,440	1,974,900	專業服務費	1,974,900	較上年度預算數1,974,900元，無增減。
10,000	10,000	講課鐘點、稿費、出席審查及查詢費	10,000	
			10,000	採購外聘委員出席費，4人次*2,500元。
1,821,440	1,964,900	其他專業服務費	1,964,900	
			564,000	臺北市教育研究發展中心駐警人員管理費，12月*47,000元。
			300,000	臺北市教育研究發展中心機械保全費，12月*25,000元。
			650,000	校園安全機械定點、機動巡邏等保全費用。
			450,900	校園安全環境改善設施專案。
98,400	98,400	公共關係費	98,400	較上年度預算數98,400元，無增減。

臺北市地方教育發展基金－臺北市中山區吉林國民小學

基金用途－一般行政管理計畫明細表

中華民國112年度

單位：新臺幣元

前年度 決算數	上年度 預算數	科 目	本 年 度 預 算 數	說 明
98,400	98,400	公共關係費	98,400	校長特別費，12月*8,200元。
544,289	530,000	材料及用品費	533,000	
544,289	530,000	用品消耗	533,000	較上年度預算數530,000元，增加3,000元。
534,439	488,880	辦公(事務)用品	492,080	統籌業務費計算如下：普通班37班、體育班2班、特教專班2班、附設幼兒園6班，1,290元*15班*12月=232,200元，810元*15班*12月=145,800元，640元*16班*12月=122,880元，新增1班*640元*5個月=3,200元，以上合計504,080元，除依實際需求移列出席費10,000元及會費2,000元外，其餘如列
3,100	5,250	服裝	5,250	
			1,100	校警皮鞋，1人*1雙*1,100元。
			1,500	校警夏服(成立第36年)，1人*1套*1,500元。
			400	校警服裝配備，1人*400元。
			2,200	校警冬服，1人*1套*2,200元(新增)。
			50	校警襪子，1雙*50元。
6,750	35,870	其他用品消耗	35,670	
			670	配合預算編列至千元，增列進位數670元。
			35,000	活化校園餘裕空間雜支(收支對列)(新增)。
4,800	5,000	租金、償債、利息及相關手續費	5,000	
4,800	5,000	雜項設備租金	5,000	較上年度預算數5,000元，無增減。
4,800	5,000	雜項設備租金	5,000	
			4,800	臺北市教育研究發展中心電錶月租費，12月*400元。
			200	配合預算編列至千元，增列進位數200元。
32,950	35,000	稅捐及規費(強制費)	35,000	
23,782	25,000	土地稅	25,000	較上年度預算數25,000元，無增減。
23,782	25,000	一般土地地價稅	25,000	活化校園餘裕空間地價稅(收支對列)。
9,168	10,000	房屋稅	10,000	較上年度預算數10,000元，無增減。
9,168	10,000	一般房屋稅	10,000	活化校園餘裕空間房屋稅(收支對列)。
2,000	2,000	會費、捐助、補助、分攤、照護、救濟與交流活動費	2,000	
2,000	2,000	會費	2,000	較上年度預算數2,000元，無增減。
2,000	2,000	職業團體會費	2,000	護理師2人公會會費(統籌業務費)。

臺北市地方教育發展基金－臺北市中山區吉林國民小學

基金用途－一般行政管理計畫明細表

中華民國112年度

單位：新臺幣元

前年度 決算數	上年度 預算數	科 目	本 年 度 預 算 數	說 明
13,524		其他		
13,524		其他支出		
13,524		其他		

臺北市地方教育發展基金－臺北市中山區吉林國民小學

基金用途－建築及設備計畫明細表

中華民國112年度

單位：新臺幣元

前年度 決算數	上年度 預算數	科 目	本 年 度 預 算 數	說 明
5,041,929	5,221,000	合計	10,896,000	
5,041,929	5,221,000	購建固定資產、無形資產及非理財 目的之長期投資	10,896,000	
1,398,554	1,006,000	購建固定資產	1,336,000	
1,398,554	1,006,000	一般建築及設備計畫	1,336,000	
		臺北市學生輔導諮商中心 運作經費	100,000	
		購置機械及設備	30,000	
		購置雜項設備	70,000	汰換投影機1臺。
		班級設備	126,500	
		購置雜項設備	126,500	汰換埋入式冷氣機1臺。
		購置交通及運輸設備	32,000	新購工作車1臺。
		購置交通及運輸設備	20,800	新購角鋼置物層架1座 (180*60*150)。
		購置交通及運輸設備	22,400	新購角鋼置物層架1座 (210*60*150)。
		購置交通及運輸設備	14,500	汰換蒸飯箱1臺。
		購置交通及運輸設備	36,800	新購除濕機，2臺*18,400元。
		特殊班設備	36,000	
		購置機械及設備	16,000	
		購置交通及運輸設備	16,000	汰換跑步機1臺。
		購置交通及運輸設備	20,000	
		購置交通及運輸設備	20,000	新購雙頻道迷你無線擴音機1 臺。
		資訊設備	964,000	
		購置機械及設備	964,000	
		購置機械及設備	510,000	汰換桌上型電腦(含顯示器)，20部*25,500元(電腦專案計 畫)。
		購置機械及設備	228,000	汰換平板電腦，19部*12,000元(電腦專案計畫)。
		購置機械及設備	175,000	汰換網路及資訊周邊設備(電 腦專案計畫)。
		購置機械及設備	51,000	汰換筆記型電腦，2部*25,500 元(電腦專案計畫)。

臺北市地方教育發展基金－臺北市中山區吉林國民小學

基金用途－建築及設備計畫明細表

中華民國112年度

單位：新臺幣元

前年度 決算數	上年度 預算數	科 目	本 年 度 預 算 數	說 明
		幼兒園設備	109,500	
		購置機械及設備	22,000	
		購置雜項設備	22,000	新購變焦數位相機1臺。
			87,500	
			52,500	汰換冷藏冷凍庫1臺。
			35,000	新購空氣清淨機，2臺*17,500元。
1,398,554	1,006,000	校園設備		
1,076,913	897,200	購置機械及設備		
321,641	108,800	購置雜項設備		
36,000	36,000	購置無形資產	36,000	
36,000	36,000	一般建築及設備計畫	36,000	
		資訊設備	36,000	
		購置電腦軟體	36,000	
			36,000	電腦教學軟體費(電腦專案計畫)。
36,000	36,000	校園軟體設備		
36,000	36,000	購置電腦軟體		
3,607,375	4,179,000	遞延支出	9,524,000	
3,607,375	4,179,000	一般建築及設備計畫	9,524,000	
		跑道整修工程	7,590,000	
		遞延修繕房屋建築支出	7,590,000	
			6,949,541	一、施工費。
			501,468	二、委託技術服務費(總包價法)。
			138,991	三、工程管理費(按施工費約2%提列)。
		高壓設備電源改善工程	1,934,000	
		遞延修繕房屋建築支出	1,934,000	
			1,770,171	一、施工費。
			129,222	二、委託技術服務費(總包價法)。
			34,607	三、工程管理費(按施工費約2%提列)。
3,607,375	4,179,000	校園整修工程		
3,607,375	4,179,000	遞延修繕房屋建築支出		

本 頁 空 白

預 算 參 考 表

臺北市地方教育發展基金－臺北市中山區吉林國民小學

預計平衡表

中華民國112年12月31日

單位：新臺幣千元

110年(前年) 12月31日 決算數	科 目	112年12月31日 預計數	111年12月31日 預計數	比較增減(-)
6,886,951	資產合計	6,881,902	6,883,651	-1,749
6,886,951	資產	6,881,902	6,883,651	-1,749
16,315	流動資產	11,266	13,015	-1,749
16,297	現金	11,248	12,997	-1,749
16,297	銀行存款	11,248	12,997	-1,749
18	應收款項	18	18	
18	其他應收款	18	18	
3,553	投資、長期應收款項、貸墊款及準備金	3,553	3,553	
3,553	準備金	3,553	3,553	
2,442	退休及離職準備金	2,442	2,442	
1,111	其他準備金	1,111	1,111	
6,867,082	其他資產	6,867,082	6,867,082	
6,867,082	什項資產	6,867,082	6,867,082	
199	暫付及待結轉帳項	199	199	
6,866,883	代管資產	6,866,883	6,866,883	
6,886,951	負債及基金餘額合計	6,881,902	6,883,651	-1,749
6,880,291	負債	6,880,291	6,880,291	
7,941	流動負債	7,941	7,941	
7,941	應付款項	7,941	7,941	
7,194	應付代收款	7,194	7,194	
748	應付費用	748	748	
6,872,350	其他負債	6,872,350	6,872,350	
6,872,350	什項負債	6,872,350	6,872,350	
1,914	存入保證金	1,914	1,914	
2,442	應付退休及離職金	2,442	2,442	
6,866,883	應付代管資產	6,866,883	6,866,883	
1,111	暫收及待結轉帳項	1,111	1,111	
6,659	基金餘額	1,610	3,359	-1,749
6,659	基金餘額	1,610	3,359	-1,749
6,659	基金餘額	1,610	3,359	-1,749
6,659	累積餘額	1,610	3,359	-1,749

註：1.信託代理與保證資產(負債)前年度決算數0元，上年度預計數0元，本年度預計數0元。2.或有資產(負債)0元。3.本基金自93年度起，本固定項目分開原則，將屬長期固定帳項，包括固定資產12,782,166元、無形資產80,043元及長期債務0元等，另立帳類管理，未納入本表。

臺北市地方教育發展基金一

各項費用

中華民國

前年度 決算數	上年度 預算數	計畫別		合計	國民教育計畫
		用途別科目			
217,565,695	213,308,000	合計		228,512,000	211,589,000
189,870,650	187,274,000	用人費用		198,466,000	198,458,000
92,556,187	79,735,020	正式員額薪資		88,147,020	88,147,020
90,308,195	77,707,020	職員薪金		86,119,020	86,119,020
1,487,199	1,452,000	工員工資		1,452,000	1,452,000
760,793	576,000	警餉		576,000	576,000
1,465,375	1,392,496	聘僱及兼職人員薪資		1,462,896	1,462,896
433,956	406,896	約僱職員薪金		406,896	406,896
1,031,419	985,600	兼職人員酬金		1,056,000	1,056,000
1,120,197	1,279,978	超時工作報酬		1,343,019	1,335,019
1,120,197	1,279,978	加班費		1,343,019	1,335,019
19,539,245	22,285,261	獎金		22,761,489	22,761,489
8,277,003	12,282,640	考績獎金		11,707,640	11,707,640
11,262,242	10,002,621	年終獎金		11,053,849	11,053,849
62,379,169	72,466,881	退休及卹償金		74,060,805	74,060,805
62,184,381	72,386,721	職員退休及離職金		73,980,645	73,980,645
194,788	80,160	工員退休及離職金		80,160	80,160
12,810,477	10,114,364	福利費		10,690,771	10,690,771
9,707,667	7,031,328	分擔員工保險費		7,661,724	7,661,724
152,110	317,500	傷病醫藥費		327,300	327,300
792,556	1,110,060	員工通勤交通費		1,110,060	1,110,060
2,158,144	1,655,476	其他福利費		1,591,687	1,591,687
14,695,424	15,433,000	服務費用		13,469,000	8,217,000
2,194,866	2,399,664	水電費		2,472,654	1,990,650
2,001,104	2,183,000	工作場所電費		2,280,000	1,797,996
193,762	206,664	工作場所水費		192,654	192,654
	10,000	氣體費			
102,439	249,890	旅運費		144,540	144,540
102,439	249,890	國內旅費		144,540	144,540
447,870	398,000	印刷裝訂與廣告費		282,800	282,800
447,870	398,000	印刷及裝訂費		282,800	282,800

臺北市中山區吉林國民小學

彙計表

112年度

單位：新臺幣元

學前教育計畫	一般行政管理計畫	建築及設備計畫			
511,000	5,516,000	10,896,000			
	8,000				
	8,000				
	8,000				
319,000	4,933,000				
	482,004				
	482,004				

臺北市地方教育發展基金一

各項費用

中華民國

前年度 決算數	上年度 預算數	計畫別	合計	國民教育計畫
		用途別科目		
2,196,134	2,518,282	修理保養及保固費	2,653,082	2,113,750
1,646,861	2,020,122	一般房屋修護費	2,047,492	1,663,140
549,273	479,660	機械及設備修護費	499,090	344,110
	18,500	雜項設備修護費	106,500	106,500
	14,700	保險費	14,700	14,700
	14,700	其他保險費	14,700	14,700
3,840,438	4,043,524	一般服務費	4,100,184	2,035,820
17,200	11,100	佣金、匯費、經理費及手續費	11,148	9,480
2,161,502	3,086,896	外包費	3,116,008	1,053,312
1,440,636	715,528	計時與計件人員酬金	735,028	735,028
221,100	230,000	體育活動費	238,000	238,000
5,815,277	5,710,540	專業服務費	3,702,640	1,634,740
3,322,782	3,103,800	講課鐘點、稿費、出席審查及查詢費	1,092,300	1,070,300
78,685	103,260	委託檢驗(定)試驗認證費	103,260	103,260
10,200	6,000	試務甄選費	6,000	6,000
2,403,610	2,497,480	其他專業服務費	2,501,080	455,180
98,400	98,400	公共關係費	98,400	
98,400	98,400	公共關係費	98,400	
4,202,460	3,211,000	材料及用品費	3,283,000	2,691,000
517,755	581,037	使用材料費	840,607	833,927
517,755	581,037	設備零件	840,607	833,927
3,684,705	2,629,963	用品消耗	2,442,393	1,857,073
635,516	601,380	辦公(事務)用品	600,580	106,000
42,563	88,790	報章雜誌	81,000	81,000
3,100	5,250	服裝	5,250	
29,959	31,000	醫療用品(非醫療院所使用)	32,000	32,000
2,973,567	1,903,543	其他用品消耗	1,723,563	1,638,073
9,600	10,000	租金、償債、利息及相關手續費	10,000	5,000
9,600	10,000	雜項設備租金	10,000	5,000
9,600	10,000	雜項設備租金	10,000	5,000
5,041,929	5,221,000	購建固定資產、無形資產及非理財目的之長期投資	10,896,000	

臺北市中山區吉林國民小學

彙計表

112年度

單位：新臺幣元

學前教育計畫	一般行政管理計畫	建築及設備計畫			
224,332	315,000				
195,352	189,000				
28,980	126,000				
1,668	2,062,696				
1,668					
	2,062,696				
93,000	1,974,900				
12,000	10,000				
81,000	1,964,900				
	98,400				
	98,400				
59,000	533,000				
6,680					
6,680					
52,320	533,000				
2,500	492,080				
	5,250				
49,820	35,670				
	5,000				
	5,000				
	5,000				
		10,896,000			

臺北市地方教育發展基金一

各項費用

中華民國

前年度 決算數	上年度 預算數	計畫別	合計	國民教育計畫
		用途別科目		
1,398,554	1,006,000	購建固定資產	1,336,000	
1,076,913	897,200	購置機械及設備	1,032,000	
		購置交通及運輸設備	20,000	
321,641	108,800	購置雜項設備	284,000	
36,000	36,000	購置無形資產	36,000	
36,000	36,000	購置電腦軟體	36,000	
3,607,375	4,179,000	遞延支出	9,524,000	
3,607,375	4,179,000	遞延修繕房屋建築支出	9,524,000	
32,950	35,000	稅捐及規費(強制費)	35,000	
23,782	25,000	土地稅	25,000	
23,782	25,000	一般土地地價稅	25,000	
9,168	10,000	房屋稅	10,000	
9,168	10,000	一般房屋稅	10,000	
3,055,892	1,605,000	會費、捐助、補助、分攤、照護、救濟 與交流活動費	1,828,000	1,789,000
2,000	2,000	會費	2,000	
2,000	2,000	職業團體會費	2,000	
10,000	10,000	捐助、補助與獎助	10,000	10,000
10,000	10,000	獎助學員生給與	10,000	10,000
3,043,892	1,593,000	補貼、獎勵、慰問、照護與救濟	1,816,000	1,779,000
64,868	69,000	獎勵費用	70,800	70,800
2,979,024	1,524,000	其他補貼、獎勵、慰問、照護與救濟	1,745,200	1,708,200
656,790	519,000	其他	525,000	429,000
656,790	519,000	其他支出	525,000	429,000
656,790	519,000	其他	525,000	429,000

臺北市中山區吉林國民小學

彙計表

112年度

單位：新臺幣元

學前教育計畫	一般行政管理計畫	建築及設備計畫			
		1,336,000			
		1,032,000			
		20,000			
		284,000			
		36,000			
		36,000			
		9,524,000			
		9,524,000			
	35,000				
	25,000				
	25,000				
	10,000				
	10,000				
37,000	2,000				
	2,000				
	2,000				
37,000					
37,000					
96,000					
96,000					
96,000					

臺北市地方教育發展基金－臺北市中山區吉林國民小學

員工人數彙計表

中華民國112年度

單位：人

計 畫 及 項 目	上年度最高可 進用員額數	本年度 增減(-)數	本年度最高可 進用員額數	說 明
合計	115	4	119	
國民教育計畫部分	115	4	119	
職員	109	4	113	
駐衛警	1		1	
技工	3		3	
工友	1		1	
約僱	1		1	

註：1.本表約僱、聘用係指奉准有案之約聘僱人員。

2.外包費編列救生員2人、工友外包1人、清潔外包費等，計311萬6,008元。 3.計時與計件人員酬金編列閩客語教學支援人員鐘點費、暑期泳訓班工讀生薪資費用、學生輔導諮商中心文宣卡片設計完稿版權費等，計73萬5,028元。

本 頁 空 白

臺北市地方教育發展基金一

用人費用

中華民國

計畫及項目	合計	正式 員額 薪資	聘僱 人員 薪資	超時 工作 報酬	津貼	獎 金		
						年終獎金	考績獎金	其他
合計	198,466,000	88,147,020	406,896	1,343,019		11,053,849	11,707,640	
國民教育計畫	198,458,000	88,147,020	406,896	1,335,019		11,053,849	11,707,640	
正式人員	132,103,297	88,147,020		1,335,019		11,002,987	11,707,640	
聘僱人員	551,686		406,896			50,862		
兼任人員	1,056,000							
其他人員	64,747,017							
一般行政管理計畫	8,000			8,000				
正式人員	8,000			8,000				

註：1.本表不包含臨時工員薪津。
 2.本表兼任人員用人費用，係學校教職員兼課或請假代課鐘點費。
 3.外包費編列救生員2人、工友外包1人、清潔外包費等，計311萬6,008元。
 4.計時與計件人員酬金編列閩客語教學支援人員鐘點費、暑期泳訓班工讀生薪資費用、學生輔導諮商中心文宣卡片設計完稿版權費等，計73萬5,028元。

臺北市中山區吉林國民小學

彙計表

112年度

單位：新臺幣元

退休及卹償金		資遣費	福 利 費					提繳費	兼任 人員 用人 費用
退休金	卹償金		分擔 保險費	傷病 醫藥費	提撥 福利金	員工通勤 交通費	其他		
74,060,805			7,661,724	327,300		1,110,060	1,591,687	1,056,000	
74,060,805			7,661,724	327,300		1,110,060	1,591,687	1,056,000	
9,391,380			7,608,204	327,300		1,110,060	1,473,687		
24,408			53,520				16,000		
64,645,017							102,000	1,056,000	

臺北市地方教育發展基金一

聘用及約僱

中華民國

區分及職稱	人數	擔任工作	聘用或約僱 起訖期間	薪點	年需經費
合計	1				551,686
約僱人員小計	1				551,686
約僱人員(280)	1	特教助理員	112/1/1-112/12/31	280	551,686

臺北市中山區吉林國民小學

人員明細表

112年度

單位：新臺幣元

小計	月 支			離職 儲金	經費來源 及其科目
	折合 金額	勞保 保險費	健康 保險費		
551,686	551,686				國民教育計畫

臺北市地方教育發展基金－臺北市中山區吉林國民小學

單位（或計畫）成本分析表

中華民國112年度

單位：新臺幣千元

計 畫 別	單 位	單位成本(元)或 平均利(費)率	數 量	預 算 數	說 明
合計				228,512	
國民教育計畫				211,589	
學前教育計畫				511	
一般行政管理計畫				5,516	
建築及設備計畫				10,896	

臺北市地方教育發展基金－臺北市中山區吉林國民小學

5年來主要業務計畫分析表

中華民國112年度

單位：新臺幣千元

年度及項目	單位	數量	單位成本(元)或 平均利(費)率	金額	說明
(本)年度預算數					
國民教育計畫				211,589	
學前教育計畫				511	
(上)年度預算數					
國民教育計畫				201,991	
學前教育計畫				605	
(前)年度決算數					
國民教育計畫				205,659	
學前教育計畫				2,077	
(109)年度決算數					
國民教育計畫				170,253	
學前教育計畫				16,833	
(108)年度決算數					
國民教育計畫				168,295	
學前教育計畫				16,977	

臺北市地方教育發展基金－臺北市中山區吉林國民小學

資本資產明細表

中華民國112年度

單位：新臺幣千元

項 目	取得成本 (期初餘額)	以前年度 累計折舊/ 長期投資 評 價	本 年 度 變 動				本年度累計折 舊/長期投資 評價變動數	期末餘額	
			增加		減少				主要增減 原因說明
			金額	類型	金額	類型			
合計	58,727	43,474	1,372		34		3,729	12,862	
土地改良物	1,994							1,994	
機械及設備	34,007	26,378	1,032	增置			2,482	6,180	
交通及運輸 設備	1,780	1,386	20	增置			93	321	
雜項設備	20,868	15,709	284	增置			1,154	4,288	
電腦軟體	78		36	增置	34	無形資 產攤銷		80	