

中華民國 113 年度 4-0501467

臺北市總預算案

臺北市政府教育局主管

臺北市地方教育發展基金

臺北市中山區吉林國民小學附屬單位預算之分預算

(特別收入基金)

臺北市中山區吉林國民小學編

# 臺北市地方教育發展基金－臺北市中山區吉林國民小學

## 目次

中華民國113年度

一、財務摘要 .....	第 1 頁
二、業務計畫及預算概要 .....	第 3 -12 頁
三、預算主要表	
(一) 基金來源、用途及餘絀預計表 .....	第 13 頁
(二) 現金流量預計表 .....	第 14 頁
四、預算明細表	
(一) 基金來源－服務收入明細表 .....	第 15 頁
(二) 基金來源－財產處分收入明細表 .....	第 16 頁
(三) 基金來源－租金收入明細表 .....	第 17 頁
(四) 基金來源－其他財產收入明細表 .....	第 18 頁
(五) 基金來源－公庫撥款收入明細表 .....	第 19 頁
(六) 基金來源－學雜費收入明細表 .....	第 20 頁
(七) 基金來源－雜項收入明細表 .....	第 21 頁
(八) 基金用途－國民教育計畫明細表 .....	第 22 -33 頁
(九) 基金用途－學前教育計畫明細表 .....	第 34 -35 頁
(十) 基金用途－一般行政管理計畫明細表 .....	第 36 -37 頁
(十一) 基金用途－建築及設備計畫明細表 .....	第 38 -39 頁
五、預算參考表	
(一) 預計平衡表 .....	第 41 頁
(二) 各項費用彙計表 .....	第 42 -47 頁
(三) 員工人數彙計表 .....	第 48 頁
(四) 用人費用彙計表 .....	第 50 -51 頁
(五) 聘用及約僱人員明細表 .....	第 52 -53 頁

# 臺北市地方教育發展基金－臺北市中山區吉林國民小學

## 目 次

中華民國113年度

(六) 單位(或計畫)成本分析表 .....	第 54	頁
(七) 5年來主要業務計畫分析表 .....	第 55	頁
(八) 資本資產明細表 .....	第 56	頁

# 臺北市地方教育發展基金－臺北市中山區吉林國民小學

## 財務摘要

中華民國113年度

單位：新臺幣千元

項 目	本 年 度	上 年 度	比較增減數	%
經營成績：				
基金來源	226,518	226,763	-245	-0.11
基金用途	229,453	228,512	941	0.41
賸餘(短絀)	-2,935	-1,749	-1,186	--
餘絀情形：				
基金餘額	1,611	4,546	-2,935	-64.56
現金流量(註)：				
現金及約當現金之淨增(減)	-2,935	-1,749	-1,186	--

附註：現金流量係採現金及約當現金基礎，包括現金及自投資日起3個月內到期或清償之債權證券。

本 頁 空 白

# 業務計畫及預算概要

# 臺北市地方教育發展基金－臺北市中山區吉林國民小學

## 業務計畫及預算概要

中華民國 113 年度

### 壹、基金概況

#### 一、設立宗旨及願景：

- (一) 本校遵照憲法第 158 條及 160 條規定，教育文化應發展國民之民族精神、自治精神，國民道德與健全體格、科學及生活智能，以培養八大學習領域及十大基本能力。
- (二) 本校自 91 年度起依教育經費編列與管理法第 13 條規定設置「臺北市地方教育發展基金」，以促進教育健全發展，提昇教育經費運用績效。
- (三) 「前瞻、關愛、成長」為本校教育願景，本校在教育潮流及政策的引領下，致力發展各領域創意教學，積極建構精緻的教育環境以豐富學生學習內涵。

#### 二、施政重點：

- (一) 開啟多元智慧：尊重每個學生獨特的個性，以多元智慧的觀點協助他找到生命的亮點，肯定天生我才必有用，能知於學，樂於學。
- (二) 培養生活能力：培養學生帶得走的公民關鍵能力，強化自我管理、閱讀理解、理性批判、問題解決、奉獻服務、溝通表達等核心素養。
- (三) 蘊育人文情懷：在溫馨開放的校園文化中，孕育人文情懷，學會尊重、包容；建構生命的價值、完成人性的開展。
- (四) 建置溫馨民主的校園文化：
  1. 以參與式管理、落實行政、教師會、家長會三者的良性互動。
  2. 以學生第一，教學優先的觀念提昇行政服務效率。
  3. 放下威權心態，開啟校園民主之風氣。
- (五) 推動適性教學：
  1. 落實校本課程理念，採多元化、活潑化的教學及評量。
  2. 運用校內、外資源，加強多元學習能力。
  3. 關懷相對弱勢學生之教學及輔導。
  4. 推動行動學習，充實學生運用資訊之知能，並提昇教師運用學習載具教學之能力。
- (六) 辦理發展性的訓輔活動：
  1. 辦理各項活動、競賽及展演。
  2. 推動校內外學習服務。

# 臺北市地方教育發展基金－臺北市中山區吉林國民小學

## 業務計畫及預算概要

中華民國 113 年度

- 3.發展績優社團及校隊，如游泳、武術、桌球、童軍等。
- 4.加強新興領域教育的辦理，並融入各科教學以收成效。

### 三、組織概況：

本校設置校長 1 人，綜理全校校務，下設教務處、學生事務處、總務處、輔導室、會計室及人事室及幼兒園等單位。

內部分層業務如下：

(一) 教務處：秉承校長之命，辦理全校教務事項。

- 1.教學組：掌理課程編排、課業考查、學藝競賽、教學研究、教師進修、差假教師調代課及缺補課之查核等事項。
- 2.註冊組：掌理註冊、編班、轉學、學籍保管、各項獎助學金補助及成績考查等有關學籍事項。
- 3.設備組：掌理教科書編選、教學用具之管理、保管及出版學校刊物等事項。
- 4.資訊組：掌理電腦設備及區域網路之管理、保管等事項。

(二) 學生事務處：秉承校長之命，辦理全校學生事務事項。

- 1.訓育組：掌理訓育計畫之擬定及辦理各類訓育等活動。
- 2.體育組：掌理學生體育活動、體格鍛鍊等事項。
- 3.生教組：掌理學生日常生活常規，辦理交通導護各項事項。
- 4.衛生組：掌理健康檢查，個人及環境衛生檢查、保健等事項。

(三) 總務處：秉承校長之命，辦理全校總務事項。

- 1.事務組：辦理校舍場地佈置及環境美化，監督校舍建築及整修，財物購買保管及分配等事項。
- 2.出納組：辦理現金、票據、契約之保管等收支移轉等事項。
- 3.文書組：辦理公文收發登記與典守學校印信，撰擬繕校及檔案保管等事項。

(四) 輔導室：秉承校長之命，辦理全校學生學習輔導、生活輔導、生涯輔導等事項。

- 1.輔導組：掌理學生個案建立、學習輔導、生活輔導、生涯輔導及兩性教育、親職教育等事項。
- 2.資料組：辦理輔導資料搜集建檔、組訓愛心家長、實施測驗、社區人力整合、出版親職刊物等事項。



# 臺北市地方教育發展基金 - 臺北市中山區吉林國民小學

## 業務計畫及預算概要

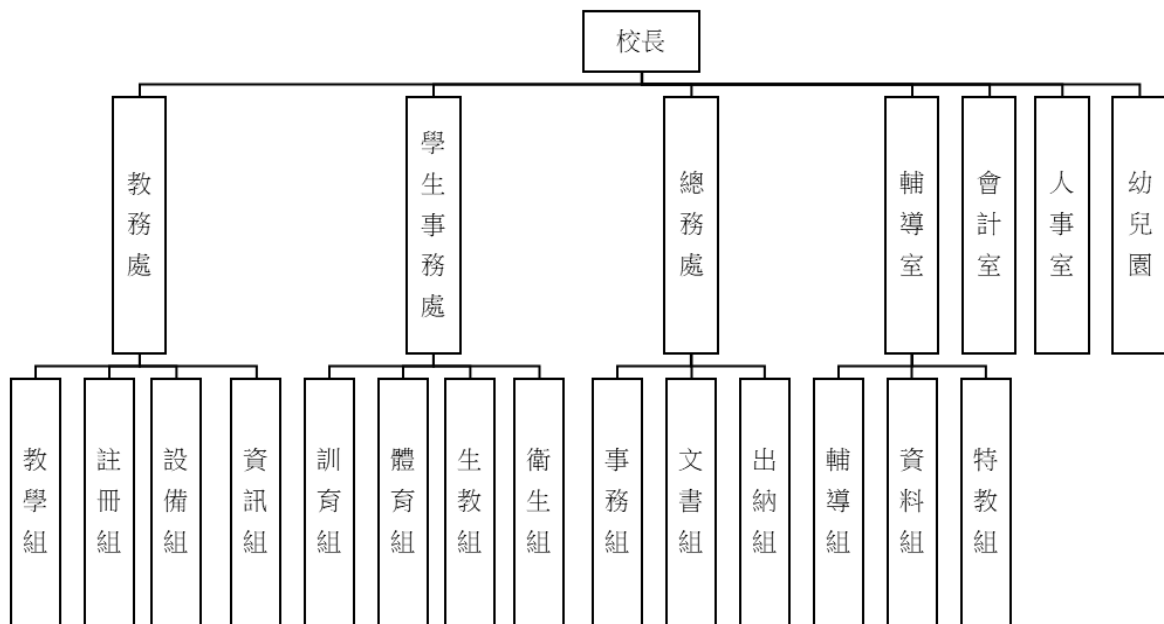
中華民國 113 年度

3.特教組：擬訂特殊教育計畫章則、親師輔導諮詢、特教班甄選鑑別、實施各項診斷測驗、特教兒童追蹤輔導等事項。

(五)會計室：秉承上級主計機關之監督與指導，並受校長之指揮，依法辦理歲計、會計、統計等事項。

(六)人事室：秉承上級人事機關之監督與指導，並受校長之指揮，依法辦理人事管理查核等事項。

(七)幼兒園：秉承校長之命，綜理園務、規劃幼兒教學、保育、環境與各項措施。



# 臺北市地方教育發展基金－臺北市中山區吉林國民小學

## 業務計畫及預算概要

中華民國 113 年度

### 四、基金歸類及屬性：

本校地方教育發展基金依據教育經費編列與管理法第 13 條規定設置，本基金為預算法第 4 條第 1 項第 2 款第 5 目所定之特別收入基金，以本府教育局為管理機關。

### 貳、業務計畫

#### 一、基金來源：

單位：新臺幣千元

業務計畫	本年度預算數	實施內容
勞務收入	496	本年度預計辦理暑期游泳訓練班學生票收入及教師甄選報名費等收入。
財產收入	873	本年度預計辦理財產報廢變賣之殘值收入、教職員工停車收入、校園場地開放收入等。
政府撥入收入	221,272	本年度預計由公庫撥入數。
教學收入	3,293	本年度預計收取學生之學費、雜費等收入。
其他收入	584	本年度預計收取數位學生證補卡等收入。

#### 二、基金用途：

單位：新臺幣千元

業務計畫	本年度預算數	實施內容
國民教育計畫	216,508	本年度預計辦理教學事項為： 1. 各項教學、學生事務、圖書及輔導等業務。 2. 新購教具、圖書等各科教學設備，充實各科教材及用具。 3. 革新教學方法，提高教學效能。 4. 教師甄選業務、指定活動等項目。
學前教育計畫	529	本年度預計辦理教學事項為： 1. 幼兒園各項教學及活動。 2. 新購教學用品，革新教學方法，提高教學效能。

**臺北市地方教育發展基金 - 臺北市中山區吉林國民小學**  
**業務計畫及預算概要**

中華民國 113 年度

		3. 幼兒園各項活動,鍛鍊幼兒強健的體,增進幼兒各項生活智能。
一般行政管理計畫	6,202	本年度預計辦理事項為： 1. 綜理學校總務、人事、會計等業務。 2. 配合校務推動行政處室支援工作，進而增進校務運作。
建築及設備計畫	6,214	本年度預計辦理事項為： 1. 購置各學科教學課程所需教學設備、圖書館典藏之圖書。 2. 辦理運動球場整修工程。

參、預算概要

一、基金來源及用途之預計：

(一) 本年度基金來源：

服務收入 49 萬 6 千元、財產處分收入 1 萬元、租金收入 10 萬元、其他財產收入 76 萬 3 千元、公庫撥款收入 2 億 2,127 萬 2 千元、學雜費收入 329 萬 3 千元、雜項收入 58 萬 4 千元，本年度基金來源 2 億 2,651 萬 8 千元，較上年度預算數 2 億 2,676 萬 3 千元，減少 24 萬 5 千元，約 0.11%，主要係公庫撥款收入減少所致。

(二) 本年度基金用途：

國民教育計畫 2 億 1,650 萬 8 千元，學前教育計畫 52 萬 9 千元，一般行政管理計畫 620 萬 2 千元，建築及設備計畫 621 萬 4 千元，本年度基金用途 2 億 2,945 萬 3 千元，較上年度預算數 2 億 2,851 萬 2 千元，增加 94 萬 1 千元，約 0.41%，主要係用人費用預算數增加所致。

二、基金餘絀之預計：

本年度基金來源及用途相抵後，差短 293 萬 5 千元，較上年度預算數差短 174 萬 9 千元，增加 118 萬 6 千元，將移用以前基金餘額支應。

三、現金流量之預計：

本年度業務活動淨現金流出 293 萬 5 千元。

# 臺北市地方教育發展基金－臺北市中山區吉林國民小學

## 業務計畫及預算概要

中華民國 113 年度

### 四、補辦預算事項：詳補辦預算明細表

#### (一) 固定資產之建設改良擴充 44 萬 9 千元

- 1.111 年度教育部補助身心障礙類特殊教育班教學環境改善工程經費 1 萬 8 千元。
- 2.111 年度為協助老師和學生掃描閱讀學習單所需，確實需要辦理新購，且具急迫及必要性，所需經費擬由本校其他準備金支應 3 萬元。
- 3.112 年度教育部補助樂齡學習工作計畫經費 8 萬元。
- 4.112 年度為高壓設備電源改善工程，確實需要變壓器汰舊換新，且具急迫及必要性，所需經費擬由本校其他準備金支應 32 萬 1 千元。

### 肆、以前年度計畫實施成果概述：

#### 一、前（111）年度計畫實施成果概述：

業務計畫	實施概況	實施成果
勞務收入	本年度預計辦理暑期游泳訓練班學生票收入及教師甄選報名費等收入。	本年度已收取教師甄選報名費等 7 萬 1 千元等。
財產收入	本年度預計辦理財產報廢變賣之殘值收入、教職員工停車收入、校園場地開放收入等。	本年度已收取教職員工停車收入 7 萬 8 千元、校園場地開放收入 40 萬 5 千元等。
政府撥入收入	本年度預計由公庫撥入數。	本年度已收取公庫撥入數 2 億 1,978 萬元及教育部之補助計畫 759 萬 3 千元。
教學收入	本年度預計收取學生之學費、雜費等收入。	本年度已收取學生之學費、雜費等收入 345 萬元。
其他收入	本年度預計收取數位學生證補卡等收入。	本年度已收取數位學生證補卡等收入 49 萬 3 千元。
國民教育計畫	本年度預計辦理教學事項為： 1. 辦理各項教學、學生事務、圖書及輔導等業務。 2. 新購教具、圖書等各科教學設備，充實各科教	新購運動器材、教具及圖書等各科教學設備；辦理各項教學、學生輔導等業務，提高教學效能並辦理教師甄選、指定活動等項目，達成預期目標。

臺北市地方教育發展基金－臺北市中山區吉林國民小學

業務計畫及預算概要

中華民國 113 年度

	材及用具。 3. 革新教學方法，提高教學效能。 4. 辦理教師甄選、指定活動等項目。	
學前教育計畫	本年度預計辦理教學事項為： 1. 辦理幼兒園各項教學及活動。 2. 新購教學用品，革新教學方法，提高教學效能。 3. 辦理幼兒園各項活動，鍛鍊幼兒強健的身體，增進幼兒各項生活智能。	新購教學設備、圖書等，充實幼兒園教材及用具、提高教學效能，並透過各項活動鍛鍊幼兒強健的身體，增進幼兒各項生活智能，達成預期目標。
一般行政管理計畫	本年度預計辦理事項為： 1. 綜理學校總務、人事、會計等業務。 2. 配合校務推動行政處室支援工作，進而增進校務運作。	綜理學校總務、人事、會計等業務，並配合校務推動行政處室支援工作，進而增進校務運作，達成預期目標。
建築及設備計畫	本年度預計辦理事項為： 1. 購置各學科教學課程所需教學設備。 2. 辦理中間球場整修工程。 3. 辦理消防設備改善工程。	1. 購置各學科教學課程所需教學設備。 2. 中間球場整修工程，111 年 10 月 14 日完工、111 年 11 月 4 日啟用。 3. 辦理消防設備改善工程，111 年 8 月 22 日完工、111 年 9 月 7 日啟用。

二、上年度已過期間（112 年 1 月 1 日至 6 月 30 日止）計畫實施成果概述：

業務計畫	實施概況	實施成果
財產收入	本年度截至 6 月 30 日止預計辦理財產報廢變賣之殘值收入、教職員工停車收入、校園場地開放收入等。	本年度截至 6 月 30 日止已收取財產報廢變賣之殘值收入 9 千元、教職員工停

臺北市地方教育發展基金 - 臺北市中山區吉林國民小學

業務計畫及預算概要

中華民國 113 年度

			車收入 3 萬 6 千元、校園場地開放收入 100 萬 2 千元等。
政府撥入收入	本年度截至 6 月 30 日止預計公庫撥入數。		本年度截至 6 月 30 日止已收取公庫撥入數 1 億 4,244 萬 6 千元及教育部之補助計畫 459 萬元。
教學收入	本年度截至 6 月 30 日止預計收取學生之 1 學期學費、雜費等收入。		本年度截至 6 月 30 日止已收取學生 1 學期學費、雜費等收入 167 萬 8 千元。
其他收入	本年度截至 6 月 30 日止預計收取數位學生證補卡等收入。		本年度截至 6 月 30 日止已收取數位學生證補卡等收入 26 萬 7 千元。
國民教育計畫	本年度截至 6 月 30 日止預計辦理教學事項為： 1. 辦理各項教學、學生事務、圖書及輔導等業務。 2. 新購教具、圖書等各科教學設備，充實各科教材及用具。 3. 革新教學方法，提高教學效能。 4. 辦理教師甄選、指定活動等項目。		持續新購教學設備、教具及圖書等各科教學設備；辦理各項教學、學生輔導等業務，提高教學效能並辦理教師甄選、指定活動等項目，以達成預期目標。
學前教育計畫	本年度截至 6 月 30 日止預計辦理教學事項為： 1. 幼兒園各項教學及活動。 2. 新購教學用品，革新教學方法，提高教學效能。 3. 辦理幼兒園各項活動，鍛鍊幼兒強健的身體，增進幼兒各項生活智能。		持續新購教學設備、圖書等，充實幼兒園教材及用具、提高教學效能，並透過各項活動鍛鍊幼兒強健的身體，增進幼兒各項生活智能，達成預期目標。
一般行政管理計畫	本年度截至 6 月 30 日止預計辦理事項為： 1. 綜理學校總務、人事、會計等業務。		持續辦理學校總務、人事、會計等業務，並配合校務推動行政處室支援工作，進而增進校務運作，

臺北市地方教育發展基金 - 臺北市中山區吉林國民小學

業務計畫及預算概要

中華民國 113 年度

		2. 配合校務推動行政處室支援工作，進而增進校務運作。	以達成預期目標。
	建築及設備計畫	本年度截至 6 月 30 日止預計辦理事項為： 1. 購置各學科教學課程所需教學設備、圖書館典藏之圖書招標作業。 2. 辦理跑道整修工程招標作業。 3. 辦理高壓設備電源改善工程招標作業。	1. 購置各學科教學課程所需教學設備、圖書館典藏之圖書招標作業。 2. 辦理跑道整修工程招標作業。 3. 辦理高壓設備電源改善工程招標作業。

# 臺北市地方教育發展基金－臺北市中山區吉林國民小學

## 補辦預算明細表

中華民國113年度

單位：新臺幣元

項 目	金額	辦理年度	說 明
合計	449,000		
固定資產之建設改良擴充	449,000		
購置機械及設備	30,000	111	為協助老師和學生掃描閱讀學習單所需，確實需要辦理新購，且具急迫及必要性，所需經費擬由本校其他準備金支應。
掃描器	30,000		
購置雜項設備	18,000	111	教育部補助111年度身心障礙類特殊教育班教學環境改善工程經費。
浴室暖風機	18,000		
購置機械及設備	347,000	112	教育部補助112年度樂齡學習工作計畫經費。
數位相機	26,000		
變壓器	321,000		
購置雜項設備	54,000	112	教育部補助112年度樂齡學習工作計畫經費。
變頻分離式冷氣機(含安裝費)	54,000		

備註：各基金依預算法第88條規定補辦預算，應確係不及編入年度預算，且因經營環境發生重大變遷或正常業務(含執行中央補助款項目)之確實需要，並經主管機關核轉本府核准先行辦理者；不具急迫性之事項，仍應儘可能納入預算辦理。



# 預算主要表

# 臺北市地方教育發展基金－臺北市中山區吉林國民小學

## 基金來源、用途及餘絀預計表

中華民國113年度

單位：新臺幣千元

前年度決算數	項 目	本年度預算數	上年度預算數	比較增減（－）
231,870	基金來源	226,518	226,763	-245
71	勞務收入	496	496	
71	服務收入	496	496	
483	財產收入	873	880	-7
	財產處分收入	10	10	
137	租金收入	100	100	
346	其他財產收入	763	770	-7
227,373	政府撥入收入	221,272	221,487	-215
219,780	公庫撥款收入	221,272	221,487	-215
7,593	政府其他撥入收入			
3,450	教學收入	3,293	3,400	-107
3,450	學雜費收入	3,293	3,400	-107
493	其他收入	584	500	84
493	雜項收入	584	500	84
232,235	基金用途	229,453	228,512	941
214,954	國民教育計畫	216,508	211,589	4,919
4,086	學前教育計畫	529	511	18
5,478	一般行政管理計畫	6,202	5,516	686
7,717	建築及設備計畫	6,214	10,896	-4,682
-365	本期賸餘(短絀)	-2,935	-1,749	-1,186
6,659	期初基金餘額	4,546	3,359	1,186
6,295	期末基金餘額	1,611	1,610	

註：前年度決算數細數之和與總數或略有出入，係四捨五入關係，以下各表同。

# 臺北市地方教育發展基金－臺北市中山區吉林國民小學

## 現金流量預計表

中華民國113年度

單位：新臺幣千元

項 目	本 預	年 算	度 數	說 明
業務活動之現金流量				
本期賸餘(短絀)			-2,935	
業務活動之淨現金流入(流出)			-2,935	
其他活動之現金流量				
其他活動之淨現金流入(流出)				
現金及約當現金之淨增(淨減)			-2,935	
期初現金及約當現金			14,548	
期末現金及約當現金			11,613	

註：本表係採現金及約當現金基礎，包括現金及自投資日起3個月內到期或清償之債權證券。

# 預算明細表

# 臺北市地方教育發展基金－臺北市中山區吉林國民小學

## 基金來源－服務收入明細表

中華民國113年度

單位：新臺幣元

科 目	單位	本 年 度 預 算 數			說 明
		數量 業務量	利(費)率	金 額	
合計				496,000	
服務收入				496,000	較上年度預算數496,000元，無增減。
	人	700	700	490,000	暑期游泳訓練班學生票收入(收支對列)。
	人	20	300	6,000	教師甄選報名費收入。

臺北市地方教育發展基金－臺北市中山區吉林國民小學

基金來源－財產處分收入明細表

中華民國113年度

單位：新臺幣元

科目	單位	本年度預算數			說明
		數量 業務量	利(費)率	金額	
合計				10,000	
財產處分收入	年	1	10,000	10,000	較上年度預算數10,000元，無增減。 財產處分收入。

# 臺北市地方教育發展基金－臺北市中山區吉林國民小學

## 基金來源－租金收入明細表

中華民國113年度

單位：新臺幣元

科 目	單位	本 年 度 預 算 數			說 明
		數量 業務量	利(費)率	金 額	
合計				100,000	
租金收入	年	1	100,000	100,000	較上年度預算數100,000元，無增減。 活化校園餘裕空間租金收入(收支對列)。

# 臺北市地方教育發展基金－臺北市中山區吉林國民小學

## 基金來源－其他財產收入明細表

中華民國113年度

單位：新臺幣元

科 目	單位	本 年 度 預 算 數			說 明
		數量 業務量	利(費)率	金 額	
合計				763,000	
其他財產收入				763,000	較上年度預算數770,000元，減少7,000元。
	年	1	690,000	690,000	場地開放收入(收支對列)。
	年	1	73,000	73,000	教職員工停車收入(收支對列)。



# 臺北市地方教育發展基金－臺北市中山區吉林國民小學

## 基金來源－公庫撥款收入明細表

中華民國113年度

單位：新臺幣元

科 目	單位	本 年 度 預 算 數			說 明
		數量 業務量	利(費)率	金 額	
合計				221,272,000	
公庫撥款收入	年	1	221,272,000	221,272,000	較上年度預算數221,487,000元，減少215,000元。 市府補助款。

# 臺北市地方教育發展基金－臺北市中山區吉林國民小學

## 基金來源－學雜費收入明細表

中華民國113年度

單位：新臺幣元

科 目	單 位	本 年 度 預 算 數			說 明
		數 量 業 務 量	利(費)率	金 額	
合計				3,293,000	
學雜費收入				3,293,000	較上年度預算數3,400,000元，減少107,000元。
	人、學期	3x2	5,150	30,900	幼兒園半日班學費收入預估學生3人。
	人、學期	3x2	2,745	16,470	幼兒園半日班雜費收入預估學生3人。
	人、學期	163x2	7,000	2,282,000	幼兒園全日班學費收入預估學生163人。
	人、學期	163x2	2,955	963,330	幼兒園全日班雜費收入預估學生163人。
	年	1	300	300	配合預算編列至千元，增列進位數300元。

# 臺北市地方教育發展基金－臺北市中山區吉林國民小學

## 基金來源－雜項收入明細表

中華民國113年度

單位：新臺幣元

科 目	單位	本 年 度 預 算 數			說 明
		數量 業務量	利(費)率	金 額	
合計 雜項收入	年	1	584,000	584,000 584,000 584,000	較上年度預算數500,000元，增加84,000元。 數位學生證補卡費及簡訊服務費等預估收入。

# 臺北市地方教育發展基金－臺北市中山區吉林國民小學

## 基金用途－國民教育計畫明細表

中華民國113年度

單位：新臺幣元

前年度 決算數	上年度 預算數	科 目	本 年 度 預 算 數	說 明
214,954,059	211,589,000	合計	216,508,000	
198,365,621	198,458,000	用人費用	201,993,000	
98,504,281	88,147,020	正式員額薪資	95,499,300	較上年度預算數88,147,020元，增加7,352,280元。
96,314,221	86,119,020	職員薪金	94,047,300	
			65,927,280	教師81人薪金(詳用人費用彙計表)(含教育部補助導師費456,000元及專任輔導教師1,280,000元)。
			11,724,000	教師14人薪金(詳用人費用彙計表)(含教育部補助導師費108,000元)。
			11,549,580	教師11人及教保員3人薪金(詳用人費用彙計表)(含教育部補助2歲專班教保費72,000元)。
			4,846,440	教師5人薪金(詳用人費用彙計表)(含教育部補助導師費24,000元)。
1,569,180	1,452,000	工員工資	1,452,000	
			732,000	工員2人工資(詳用人費用彙計表)。
			720,000	廚工2人工資(詳用人費用彙計表)。
620,880	576,000	警餉		校警1人薪金(詳用人費用彙計表)。
1,814,272	1,462,896	聘僱及兼職人員薪資	1,665,984	較上年度預算數1,462,896元，增加203,088元。
466,920	406,896	約僱職員薪金	498,048	約僱人員1人薪金，協助啟智班教學、評量及生活輔導等事宜，約僱期間自113年1月1日至113年12月31日止(詳聘用及約僱人員明細表)。
1,347,352	1,056,000	兼職人員酬金	1,167,936	
			322,560	補助調整授課特教教師鐘點費，12人*2節*40週*336元(含教育部補助款)。
			32,256	補助調整授課鐘點費之外聘教師勞、健保及勞退費用(含教育部補助款)。
			813,120	教師代課鐘點費，本校編制教師總人數98人，按9分之1計，編列11人，每人220節，總節數11人*220節=2,420節，每節336元。
1,141,418	1,335,019	加(夜)班費	1,274,899	較上年度預算數1,335,019元，減少60,120元。
50,573	180,253	延長工時加班費	168,133	

# 臺北市地方教育發展基金－臺北市中山區吉林國民小學

## 基金用途－國民教育計畫明細表

中華民國113年度

單位：新臺幣元

前年度 決算數	上年度 預算數	科 目	本 年 度 預 算 數	說 明
			2,970	開放學校場地管理人員所需加班費(收支對列)。
			12,203	暑期游泳訓練班工作人員加班費(收支對列)。
			10,000	北區英語學藝競賽工作人員加班費。
			140,000	教學活動工作人員業務逾時加班費。
			2,960	國小家長教育成長暨志工培訓工作人員加班費。
1,090,845	1,154,766	未休假加班費	1,106,766	
			60,533	未休假加班費。
			1,046,233	未休假加班費。
20,796,125	22,761,489	獎金	21,391,518	較上年度預算數22,761,489元，減少1,369,971元。
9,297,645	11,707,640	考績獎金	9,391,040	
			7,985,040	依考績法規定核發之獎金。
			228,000	依考績法規定核發之獎金。
			874,000	依考績法規定核發之獎金。
			304,000	依考績法規定核發之獎金。
11,498,480	11,053,849	年終獎金	12,000,478	
			605,805	依規定於年節加發之獎金。
			1,466,350	依規定於年節加發之獎金。
			62,256	依規定於年節加發之獎金。
			1,533,075	依規定於年節加發之獎金。
			8,332,992	依規定於年節加發之獎金。
62,362,438	74,060,805	退休及卹償金	70,539,480	較上年度預算數74,060,805元，減少3,521,325元。
62,171,284	73,980,645	職員退休及離職金	70,459,320	
			1,407,420	提撥退撫基金。
			7,212,132	提撥退撫基金。
			545,988	提撥退撫基金。
			40,320	退休人員年終慰問金。
			59,943,600	退休人員月退休金，130人x37,510元x12月=58,515,600元；退休遺族遺屬年金(月撫慰金)，7人x17,000元x12月=1,428,000元；合計59,943,600元。

# 臺北市地方教育發展基金－臺北市中山區吉林國民小學

## 基金用途－國民教育計畫明細表

中華民國113年度

單位：新臺幣元

前年度 決算數	上年度 預算數	科 目	本 年 度 預 算 數	說 明
191,154	80,160	工員退休及離職金	1,279,980 29,880 80,160 58,560 21,600	提撥退撫基金。 提撥退撫基金。 提撥勞工退休準備金。 提撥勞工退休準備金。
13,747,087	10,690,771	福利費	11,621,819	較上年度預算數10,690,771元，增加931,048元。
10,580,872	7,661,724	分擔員工保險費	8,332,284	
			1,120,572	分擔公保、勞保、健保費。
			5,726,580	分擔公保、勞保、健保費。
			417,864	分擔公保、勞保、健保費。
			1,000,188	分擔公保、勞保、健保費。
			67,080	分擔公保、勞保、健保費。
147,400	327,300	傷病醫藥費	327,300	
			176,000	健康檢查補助費(50歲以上含機關首長)，11人*16,000元。
			135,000	健康檢查補助費(40歲以上)，30人*4,500元。
			12,000	職業安全衛生健康檢查經費，10人*1,200元。
			2,580	幼兒園教保人員健康檢查費，3人*860元。
			1,720	幼兒園廚工健康檢查費，2人*860元。
1,025,494	1,110,060	員工通勤交通費	1,138,200	
			15,120	職員、技工、工友上下班交通費，2人*12月*630元。
			336,000	教師上下班交通費，28人*10月*1,200元。
			172,800	職員、技工、工友上下班交通費，12人*12月*1,200元。
			296,100	教師上下班交通費，47人*10月*630元。
			22,680	教師、教保員及廚工上下班交通費，3人*12月*630元。
			156,000	教師、教保員及廚工上下班交通費，13人*10月*1,200元。
			31,500	教師上下班交通費，5人*10月*630元。
			108,000	教師上下班交通費，9人*10月*1,200元。

# 臺北市地方教育發展基金－臺北市中山區吉林國民小學

## 基金用途－國民教育計畫明細表

中華民國113年度

單位：新臺幣元

前年度 決算數	上年度 預算數	科 目	本 年 度 預 算 數	說 明
1,993,321	1,591,687	其他福利費	1,824,035	16,000 休假旅遊補助費。 80,000 休假旅遊補助費。 432,000 休假旅遊補助費。 16,000 休假旅遊補助費。 48,000 退休人員三節慰問金，8人*6,000元。 64,800 退休人員三節特別照護金(無眷)。 569,700 喪葬補助費，3人*5月*37,980元。 467,015 子女教育補助費。 130,520 結婚補助費，2人*2月*32,630元。
11,735,967	8,217,000	服務費用	9,009,000	
1,958,238	1,990,650	水電費	2,199,017	較上年度預算數1,990,650元，增加208,367元。
1,621,390	1,797,996	工作場所電費	1,730,158	614,008 學生在校作息時間內使用冷氣設備電費，46班*13,348元。 1,116,150 電費基本費。
336,848	192,654	工作場所水費	468,859	水費基本費。
133,366	144,540	旅運費	144,540	較上年度預算數144,540元，無增減。
133,041	144,540	國內旅費	144,540	10,540 教職員工因公出差旅費。 46,500 校外教學隨隊人員差旅費10人*3天*1,550元。 21,500 學生輔導諮商中心接待教育參訪人員及緊急任務出勤短程車資。 66,000 學生輔導諮商中心人員因公出差旅費。
325		其他旅運費		
397,206	282,800	印刷裝訂與廣告費	196,800	較上年度預算數282,800元，減少86,000元。
397,206	282,800	印刷及裝訂費	196,800	82,800 學生輔導諮商中心影印機使用費，1臺*12月*11,500張*0.6元。 114,000 學生輔導諮商中心資料影印、手冊、成果、文宣品(含海報、摺頁、宣傳筆、資料夾、便條紙、光碟圖卡等)印刷。
1,810,298	2,113,750	修理保養及保固費	2,520,125	較上年度預算數2,113,750元，增加406,375

# 臺北市地方教育發展基金－臺北市中山區吉林國民小學

## 基金用途－國民教育計畫明細表

中華民國113年度

單位：新臺幣元

前年度 決算數	上年度 預算數	科 目	本 年 度 預 算 數	說 明
1,476,608	1,663,140	一般房屋修護費	1,781,210	元。
			1,040,060	學校校舍及建築物等之修理，38班*27,370元。
			33,800	學校校舍及建築物等之修理。
			255,850	開放學校場地(活動中心等)校舍維修(收支對列)。
			58,500	綠屋頂計畫。
			73,000	校園停車空間維護(收支對列)(新增)。
			320,000	實驗教育創新發展中心場地維護費。
315,190	344,110	機械及設備修護費	628,415	
			120,000	學生輔導諮商中心水電維修費、事務設備等維修費用等，12月*10,000元。
			244,340	各項教學設備及其他公用用具之保養修護，38班*6,430元。
			101,200	游泳池場地設施維護費(游泳池水電清潔維護費)。
			35,400	電腦設備維護費(電腦專案計畫)。
			127,475	太陽光電發電設備售電回饋學校設備修繕費(新增)。
18,500	106,500	雜項設備修護費	110,500	
			18,500	小田園計畫設備修護費。
			92,000	冷氣設備維護費，46班*2,000元。
2,976	14,700	保險費	14,700	較上年度預算數14,700元，無增減。
2,976	14,700	其他保險費	14,700	
			14,700	暑期泳訓班學員保險費(收支對列)，525人*28元。
2,454,834	2,035,820	一般服務費	2,163,878	較上年度預算數2,035,820元，增加128,058元。
9,432	9,480	佣金、匯費、經理費及手續費	9,828	委託超商代收學雜費手續費，819人*2學期*6元。
859,253	1,053,312	外包費	1,053,312	
			847,760	游泳池救生員外包費，2人*10月*42,388元。
			36,000	開放學校場地清潔費(收支對列)。



# 臺北市地方教育發展基金－臺北市中山區吉林國民小學

## 基金用途－國民教育計畫明細表

中華民國113年度

單位：新臺幣元

前年度決算數	上年度預算數	科目	本年度預算數	說明
1,366,899	735,028	計時與計件人員酬金	169,552	暑期泳訓班救生員外包費，2人*2月*42,388元(收支對列)。
			743,738	
			5,516	提撥暑期泳訓班工讀生勞保費1人*2月*2,758元(收支對列)。
			3,996	提撥暑期泳訓班工讀生勞退準備金1人*2月*1,998元(收支對列)。
			56,320	暑期泳訓班工讀生薪津，320小時*176元(收支對列)。
			50,000	學生輔導諮商中心文宣卡片設計完稿版權費，10件*5,000元。
			339,350	聘用特教助理員2人經費。
			255,360	閩客語教學支援人員鐘點費，19人*1節*40週*336元。
			33,196	閩客語教學支援人員鐘點費之外聘人員勞、健保及勞退費用。
219,250	238,000	體育活動費	357,000	
			15,000	文康活動費，本校編列契約進用教保員3人，廚工2人，合計5人，每人編列3,000元（上述人員係幼托整合前得編列文康活動費之人員）。
			264,000	文康活動費，本校編列教職員86人，工員2人，合計88人，每人編列3,000元。
			33,000	文康活動費，本校編列教師11人，每人編列3,000元。
			45,000	文康活動費，本校編列特教教師14人，約僱人員1人，合計15人，每人編列3,000元。
4,979,049	1,634,740	專業服務費	1,769,940	較上年度預算數1,634,740元，增加135,200元。
3,771,868	1,070,300	講課鐘點、稿費、出席審查及查詢費	1,077,700	
			14,400	資優教育班教材編輯費，2班*12月*600元。
			22,000	特教專業親子講座鐘點費(特教班級業務費)，11節*2,000元。
			28,800	身心障礙教育班教材編輯費，4班*12月*600元。

# 臺北市地方教育發展基金－臺北市中山區吉林國民小學

## 基金用途－國民教育計畫明細表

中華民國113年度

單位：新臺幣元

前年度 決算數	上年度 預算數	科 目	本 年 度 預 算 數	說 明
			6,000	國小家長教育成長暨志工培訓講座鐘點費，3節*2,000元。
			270,000	體育班教練鐘點費，135節*2,000元。
			90,000	學生輔導諮商中心學者專家出席費，36人次*2,500元。
			342,000	學生輔導諮商中心講座鐘點費，171節*2,000元。
			17,500	北區英語學藝競賽外聘專家學者出席費，7人次*2,500元。
			222,000	暑期泳訓班教練指導鐘點費(收支對列)，444節*500元。
			6,000	性別平等教育宣導活動講座鐘點費，3節*2,000元。
			5,000	性別平等調查委員出席費，2人次*2,500元。
			6,000	性別平等教育研習講座鐘點費，3節*2,000元。
			6,000	行為人8小時性平課程講座鐘點費，3節*2,000元。
			12,000	小田園計畫講座鐘點費，6節*2,000元。
			30,000	辦理兩公約人權、法治、品德教育、特教、輔導、環教、生命等各類依法宣導活動之外聘講座鐘點費，15節*2,000元。
59,978	103,260	委託檢驗(定)試驗認證費	104,460	
			88,860	消防安全檢測費、電氣設備檢驗費等(普通班班級業務費)。
			15,600	飲水機水質檢驗費，13臺*1,200元。
	6,000	試務甄選費	111,000	
			6,000	教師甄選試務費用。
			60,000	北區英語學藝競賽工作人員巡場監場費，10人*12場*500元。
			45,000	北區英語學藝競賽外聘專家學者競賽評審酬勞費，9人*1日*5,000元。
312,000		電腦軟體服務費		
835,203	455,180	其他專業服務費	476,780	
			242,280	開放學校場地安全機械定點保全費用(收支

# 臺北市地方教育發展基金－臺北市中山區吉林國民小學

## 基金用途－國民教育計畫明細表

中華民國113年度

單位：新臺幣元

前年度 決算數	上年度 預算數	科 目	本 年 度 預 算 數	說 明
				對列。
			44,100	開放學校場地安全機械定點保全值勤費(收支對列)，180小時*245元。
			12,000	牙醫師檢查費。
			20,000	學生輔導指導費。
			43,200	工作人員午餐指導費，12人*9月*400元。
			35,100	學童午餐指導費(3、4年級)，13班*1人*9月*300元。
			11,700	學童午餐指導費(1、2年級)，13班*1人*9月*100元。
			50,400	學童午餐指導費(5、6年級)，14班*1人*9月*400元。
			18,000	學童午餐指導費(特教、身障、資優班)，5班*1人*9月*400元。
2,607,862	2,691,000	材料及用品費	2,965,000	
390,869	833,927	使用材料費	999,167	較上年度預算數833,927元，增加165,240元。
390,869	833,927	設備零件	999,167	
			358,200	班級課桌椅，199人*1,800元。
			100,000	開放學校場地所需設備零件(收支對列)。
			20,000	電腦設備用耗材及零組件。
			41,000	汰換辦公椅(含滑動坐墊、腰靠頭枕調整)，10張*4,100元(新增)。
			22,000	體育班運動器材。
			6,000	滾輪式裁紙機1臺(由班級設備費移列)(新增)。
			17,100	教學及競賽用積木1批(由班級設備費移列)(新增)。
			20,000	汰換體育器材用品1批(由班級設備費移列)。
			23,000	汰換辦公椅，10張*2,300元(由班級設備費移列)(新增)。
			27,000	汰換音樂教室摺疊椅，60張*450元(由班級設備費移列)(新增)。
			25,000	諮商與團輔用品(由班級設備費移列)。
			16,000	特幼班教學用品1批(由班級設備費移列)(新

# 臺北市地方教育發展基金－臺北市中山區吉林國民小學

## 基金用途－國民教育計畫明細表

中華民國113年度

單位：新臺幣元

前年度 決算數	上年度 預算數	科 目	本 年 度 預 算 數	說 明
				增)。
			3,000	資優班平板觸控筆，2支*1,500元(由班級設備費移列)(新增)。
			13,860	資源班電紙板，28臺*495元(由班級設備費移列)。
			5,000	特教班汰換印表機1臺(由班級設備費移列)(新增)。
			64,000	各領域教學設備，8批*8,000元(教務處)(由班級設備費移列)。
			1,990	資源班手寫板1臺(由班級設備費移列)。
			6,000	資優班辦公桌組合(含CD桌及5輪活動櫃)1張(由班級設備費移列)(新增)。
			7,000	資優班辦公椅(含氣壓避震背墊、腰靠位置調整、護頸頭枕)，2張*3,500元(由班級設備費移列)(新增)。
			18,000	幼兒園辦公椅(含矯正護腰坐墊)，4張*4,500元(由幼兒園設備費移列)(新增)。
			8,910	幼兒園抽屜整理箱，33個*270元(由幼兒園設備費移列)(新增)。
			38,607	幼兒園體能活動用品1批(由幼兒園設備費移列)(新增)。
			157,500	電腦設備維護及管理費，25班*6300元。
2,216,993	1,857,073	用品消耗	1,965,833	較上年度預算數1,857,073元，增加108,760元。
132,066	106,000	辦公(事務)用品	114,200	
			4,000	資優教育班文具用品，2班*2,000元。
			2,000	特教教育班文具用品，1班*2,000元。
			9,200	特教宣導業務用雜支(特教班級業務費)。
			6,000	身心障礙資源班文具用品，3班*2,000元。
			91,000	學生輔導諮商中心會議、活動材料費及其他文具用品、碳粉匣等。
			2,000	性別平等教育宣導活動文具用品。
74,336	81,000	報章雜誌	21,000	
			9,000	教師研究用書(由班級設備費移列)。
			12,000	輔導與特教圖書1批(由班級設備費移列)。
31,000	32,000	醫療用品(非醫療院所使	33,000	藥品。30班以下基數15,000元，每超一班增

# 臺北市地方教育發展基金－臺北市中山區吉林國民小學

## 基金用途－國民教育計畫明細表

中華民國113年度

單位：新臺幣元

前年度 決算數	上年度 預算數	科 目	本 年 度 預 算 數	說 明
1,979,591	1,638,073	用) 其他用品消耗	1,797,633	1,000元。
			10,200	教學用教科書，6年級*1,700元。
			40,000	兒童節慶活動費。
			525,160	普通班級教學材料費，38班*13,820元。
			285,000	普通班級業務費(含垃圾袋費用、消毒藥水、衛生清潔用品費、衛生紙及教室佈置費)，38班*7,500元。
			27,640	資優教育班教學材料費，2班*13,820元。
			55,280	身心障礙教育班教學材料費，4班*13,820元。
			59,000	體育班訓練用營養食品、醫療用品、衛生清潔用品及校際各項活動等相關經費。
			400	國小家長教育成長暨志工培訓工作人員逾時誤餐餐盒費用，4人次*100元。
			10,800	運動會用錦旗、獎牌等經費。
			6,000	西區運動會隊職員制服，3套*2,000元。
			13,500	運動會工作人員逾時誤餐餐盒費用，135人次*100元。
			24,000	運動會各班表演用材料購置等，48班*500元。
			22,100	運動會用競賽器材及佈置用材料等。
			50,000	游泳池管理消毒劑(游泳池水電清潔維護費)。
			8,800	開放學校場所所需文具用品、環境佈置用品(收支對列)。
			21,300	舉辦展覽及布展雜支。
			33,700	舉辦展覽布展場地佈置費。
			4,000	辦理展覽布展工作人員提供逾時誤餐餐盒費用，40人次*100元。
			28,000	小田園計畫相關物品、文具用品等(學生獎勵品、辦公用品)。
			3,600	暑期泳訓班教學用雜支(收支對列)。
			2,113	暑期泳訓班教學環境佈置等(收支對列)。
			60,000	學生輔導諮商中心書籍、測驗、諮商活動媒材等。

# 臺北市地方教育發展基金－臺北市中山區吉林國民小學

## 基金用途－國民教育計畫明細表

中華民國113年度

單位：新臺幣元

前年度 決算數	上年度 預算數	科 目	本 年 度 預 算 數	說 明
			100,000	辦理學生輔導諮商中心辦理活動、開會等工作人員及與會人員逾時誤餐餐盒費用，1,000人次*100元。
			223,840	學生輔導諮商中心活動場地佈置、茶水、攝影、紅布條等雜支。
			8,000	北區英語學藝競賽逾時誤餐餐盒費用，80人次*100元。
			60,000	北區英語學藝競賽競賽優勝光碟，150片*400元。
			15,200	北區英語學藝競賽競賽手冊，152本*100元。
			10,000	北區英語學藝競賽印製名牌、獎狀、文具紙張、墨水匣等。
			90,000	北區英語學藝競賽現場轉播錄影。
4,800	5,000	租金、償債、利息及相關手續費	5,000	
4,800	5,000	雜項設備租金	5,000	較上年度預算數5,000元，無增減。
4,800	5,000	雜項設備租金	5,000	
			4,800	電錶月租費，12月*400元(普通班班級業務費)。
			200	配合預算編列至千元，增列進位數200元。
1,628,002	1,789,000	會費、捐助、補助、分攤、照護、救濟與交流活動費	2,074,000	
10,000	10,000	捐助、補助與獎助	10,000	較上年度預算數10,000元，無增減。
10,000	10,000	獎助學員生給與	10,000	教育關懷獎每校推薦1名學生獎助金。
1,618,002	1,779,000	補貼、獎勵、慰問、照護與救濟	2,064,000	較上年度預算數1,779,000元，增加285,000元。
64,867	70,800	獎勵費用	256,000	
			238,000	敬師獎勵活動費，119人*2,000元。
			18,000	依「臺北市公立高級中等以下學校獎勵教師獎金發給要點」發放之獎勵，5人*3,600元(新增)。
1,553,135	1,708,200	其他補貼、獎勵、慰問、照護與救濟	1,808,000	
			785	配合預算編列至千元，增列進位數785元。
			134,300	弱勢學生教科書補助費用，79人*1,700元。

# 臺北市地方教育發展基金－臺北市中山區吉林國民小學

## 基金用途－國民教育計畫明細表

中華民國113年度

單位：新臺幣元

前年度 決算數	上年度 預算數	科 目	本 年 度 預 算 數	說 明
			52,000	本市市民第3胎就讀國小教育補助費，52人*1,000元。
			881,475	清寒學生餐費補助，73人*125日*55元+73人*80日*65元。
			739,440	補助學校午餐使用有機蔬菜或有機米計畫，711人*40週*26元。
611,807	429,000	其他	462,000	
611,807	429,000	其他支出	462,000	較上年度預算數429,000元，增加33,000元。
611,807	429,000	其他	462,000	
			126,000	執行學生路隊安全導護費及導護志工保險費。38班以5人計算，按2學期*20週*5日*2次*63元。
			340	國小家長教育成長暨志工培訓場地佈置茶水等。
			204,000	學生活動所需費用，1,020人*2學期*100元。
			102,000	班級自治費，1,020人*2學期*50元。
			10,000	退休人員紀念品，2人*5,000元。
			15,360	學生輔導諮商中心繼續教育認證(研習時數)申請費。
			4,300	北區英語學藝競賽茶水、場地布置等雜支。

# 臺北市地方教育發展基金－臺北市中山區吉林國民小學

## 基金用途－學前教育計畫明細表

中華民國113年度

單位：新臺幣元

前年度 決算數	上年度 預算數	科 目	本 年 度 預 算 數	說 明
4,086,213	511,000	合 計	529,000	
290,479	319,000	服務費用	331,000	
207,725	224,332	修理保養及保固費	236,332	較上年度預算數224,332元，增加12,000元。
181,180	195,352	一般房屋修護費	197,752	
			164,220	學校校舍及建築物等之維修費，6班*27,370元。
			33,532	學校校舍及建築物等之維修費。
26,545	28,980	機械及設備修護費	38,580	各項教學設備及其他公用用具之保養修護，6班*6,430元。
1,668	1,668	一般服務費	1,668	較上年度預算數1,668元，無增減。
1,668	1,668	佣金、匯費、經理費及手續費	1,668	委託超商代收學雜費手續費，139人*2學期*6元。
81,086	93,000	專業服務費	93,000	較上年度預算數93,000元，無增減。
9,300	12,000	講課鐘點、稿費、出席審查及查詢費	12,000	
			7,200	特教幼兒班教材編輯費，1班*12月*600元。
			4,800	特教專業親子講座(特幼班級業務費)。
71,786	81,000	其他專業服務費	81,000	
			9,000	學童午餐指導費(特教幼兒班)，1班*2人*9月*500元。
			18,000	學童午餐指導費(幼兒園教保員)及工作人員午餐指導費(幼兒園主任)，4人*9月*500元。
			54,000	學童午餐指導費(幼兒園導師)，6班*2人*9月*500元。
138,541	59,000	材料及用品費	65,000	
96,730	6,680	使用材料費	5,580	較上年度預算數6,680元，減少1,100元。
96,730	6,680	設備零件	5,580	幼兒園教學活動用品1批(由幼兒園設備費移列)。
41,811	52,320	用品消耗	59,420	較上年度預算數52,320元，增加7,100元。
	2,500	辦公(事務)用品	2,400	特教幼兒班文具用品，1班*2,400元。
2,781		報章雜誌		
39,030	49,820	其他用品消耗	57,020	
			13,820	特教班知動及生活訓練相關材料與設備費，1班*13,820元。



# 臺北市地方教育發展基金－臺北市中山區吉林國民小學

## 基金用途－學前教育計畫明細表

中華民國113年度

單位：新臺幣元

前年度 決算數	上年度 預算數	科 目	本 年 度 預 算 數	說 明
			43,200	普通班級業務費(含垃圾袋費用、消毒藥水、衛生清潔用品費、衛生紙及教室佈置費)，6班*7,200元。
3,571,393	37,000	會費、捐助、補助、分攤、照護、救濟與交流活動費	37,000	
3,571,393	37,000	補貼、獎勵、慰問、照護與救濟	37,000	較上年度預算數37,000元，無增減。
3,571,393	37,000	其他補貼、獎勵、慰問、照護與救濟	37,000	
			820	配合預算編列至千元，增列進位數820元。
			36,180	危機家庭幼生餐點月費補助，2人*9月*2,010元。
85,800	96,000	其他	96,000	
85,800	96,000	其他支出	96,000	較上年度預算數96,000元，無增減。
85,800	96,000	其他	96,000	幼兒導護費，6班以4人計算，按2學期*20週*5日*2次*60元。

# 臺北市地方教育發展基金－臺北市中山區吉林國民小學

## 基金用途－一般行政管理計畫明細表

中華民國113年度

單位：新臺幣元

前年度 決算數	上年度 預算數	科 目	本 年 度 預 算 數	說 明
5,478,000	5,516,000	合計	6,202,000	
3,636	8,000	用人費用	8,000	
3,636	8,000	加(夜)班費	8,000	較上年度預算數8,000元，無增減。
3,636	8,000	延長工時加班費	8,000	校園安全校內同仁例假日人力支援。
4,996,665	4,933,000	服務費用	5,617,000	
497,890	482,004	水電費	559,308	較上年度預算數482,004元，增加77,304元。
492,774	482,004	工作場所電費	549,308	臺北市教育研究發展中心電費。
5,116		工作場所水費	10,000	臺北市教育研究發展中心水費。
410		旅運費		
410		其他旅運費		
313,935	315,000	修理保養及保固費	315,000	較上年度預算數315,000元，無增減。
188,264	189,000	一般房屋修護費	189,000	臺北市教育研究發展中心房舍維護費(60%)，12月*15,750元。
125,671	126,000	機械及設備修護費	126,000	臺北市教育研究發展中心機械設備保養、維護費(40%)，12月*10,500元。
2,031,320	2,062,696	一般服務費	2,669,392	較上年度預算數2,062,696元，增加606,696元。
2,031,320	2,062,696	外包費	2,669,392	
			800,000	臺北市教育研究發展中心委外清潔費。
			200,000	消化超額職工5人(技工、工友)業務外包費。
			456,000	職工(技工、工友)業務外包費。
			1,213,392	校警業務外包費，2人*12月*50,558元。
2,054,719	1,974,900	專業服務費	1,974,900	較上年度預算數1,974,900元，無增減。
5,000	10,000	講課鐘點、稿費、出席審查及查詢費	10,000	
			10,000	採購外聘委員出席費，4人次*2,500元(統籌業務費)。
2,049,719	1,964,900	其他專業服務費	1,964,900	
			564,000	臺北市教育研究發展中心駐警人員管理費，12月*47,000元。
			300,000	臺北市教育研究發展中心機械保全費，12月*25,000元。
			650,000	校園安全機械定點、機動巡邏等保全費

# 臺北市地方教育發展基金－臺北市中山區吉林國民小學

## 基金用途－一般行政管理計畫明細表

中華民國113年度

單位：新臺幣元

前年度 決算數	上年度 預算數	科 目	本 年 度 預 算 數	說 明
			450,900	用。
98,391	98,400	公共關係費	98,400	校園安全環境改善設施專案。
98,391	98,400	公共關係費	98,400	較上年度預算數98,400元，無增減。
439,677	533,000	材料及用品費	535,000	校長特別費，12月*8,200元。
439,677	533,000	用品消耗	535,000	較上年度預算數533,000元，增加2,000元。
430,404	492,080	辦公(事務)用品	500,000	
			499,760	統籌業務費計算如下：普通班38班、體育班2班、特教專班2班、附設幼兒園6班，1,290元*15班*12月=232,200元，810元*15班*12月=145,800元，640元*17班*12月=130,560元，新增1班*640元*5個月=3,200元，以上合計511,760元，除依實際需求移列出席費10,000元及會費2,000元外，其餘如列
			240	配合預算編列至千元，增列進位數240元。
	5,250	服裝		
9,273	35,670	其他用品消耗	35,000	
			35,000	活化校園餘裕空間雜支(收支對列)。
4,800	5,000	租金、償債、利息及相關手續費	5,000	
4,800	5,000	雜項設備租金	5,000	較上年度預算數5,000元，無增減。
4,800	5,000	雜項設備租金	5,000	
			4,800	臺北市教育研究發展中心電錶月租費，12月*400元。
			200	配合預算編列至千元，增列進位數200元。
31,222	35,000	稅捐及規費(強制費)	35,000	
22,236	25,000	土地稅	25,000	較上年度預算數25,000元，無增減。
22,236	25,000	一般土地地價稅	25,000	活化校園餘裕空間地價稅(收支對列)。
8,986	10,000	房屋稅	10,000	較上年度預算數10,000元，無增減。
8,986	10,000	一般房屋稅	10,000	活化校園餘裕空間房屋稅(收支對列)。
2,000	2,000	會費、捐助、補助、分攤、照護、救濟與交流活動費	2,000	
2,000	2,000	會費	2,000	較上年度預算數2,000元，無增減。
2,000	2,000	職業團體會費	2,000	護理師2人公會會費(統籌業務費)。

# 臺北市地方教育發展基金－臺北市中山區吉林國民小學

## 基金用途－建築及設備計畫明細表

中華民國113年度

單位：新臺幣元

前年度 決算數	上年度 預算數	科 目	本 年 度 預 算 數	說 明
7,716,682	10,896,000	合計	6,214,000	
7,716,682	10,896,000	購建固定資產、無形資產、非理財 目的之長期投資及營舍與設施工程 支出	6,214,000	
1,093,213	1,336,000	購建固定資產	1,235,000	
1,093,213	1,336,000	一般建築及設備計畫	1,235,000	
		臺北市學生輔導諮商中心 運作經費	96,000	
		購置雜項設備	96,000	
			96,000	汰換埋入式冷氣機，2臺 *48,000元。
		班級設備	221,350	
		購置交通及運輸設備	36,000	
			36,000	汰換行動式無線擴音機1臺。
		購置雜項設備	185,350	
			36,000	汰換飲水機，2臺*18,000元。
			17,000	汰換冰箱1臺。
			15,350	汰換護貝機1臺。
			57,000	汰換跳高墊1塊。
			60,000	新購圖書館典藏圖書。
		特殊班設備	59,150	
		購置機械及設備	27,000	
			27,000	汰換跑步機1臺。
		購置雜項設備	32,150	
			16,150	新購置物櫃(含運費及組裝)1式 。
			16,000	新購白板1面。
		資訊設備	814,500	
		購置機械及設備	814,500	
			177,000	汰換網路及資訊周邊設備(電 腦專案計畫)。
			637,500	汰換筆記型電腦，25部*25,500 元(電腦專案計畫)。
		幼兒園設備	44,000	
		購置雜項設備	44,000	
			22,000	新購無線教學攝影機，2臺*11,

臺北市地方教育發展基金－臺北市中山區吉林國民小學

基金用途－建築及設備計畫明細表

中華民國113年度

單位：新臺幣元

前年度 決算數	上年度 預算數	科 目	本 年 度 預 算 數	說 明
				000元。
			22,000	新購類單眼相機1臺。
1,093,213	1,336,000	校園設備		
971,668	1,032,000	購置機械及設備		
	20,000	購置交通及運輸設備		
121,545	284,000	購置雜項設備		
36,000	36,000	購置無形資產		
36,000	36,000	一般建築及設備計畫		
36,000	36,000	資訊設備		
36,000	36,000	購置電腦軟體		
6,587,469	9,524,000	遞延支出	4,979,000	
6,587,469	9,524,000	一般建築及設備計畫	4,979,000	
		運動球場整修工程	4,979,000	
		遞延修繕房屋建築支出	4,979,000	
			4,555,352	一、施工費。
			332,541	二、委託技術服務費(總包價 法)。
			91,107	三、工程管理費(按施工費約 2%提列)。
6,587,469	9,524,000	校園整修工程		
6,587,469	9,524,000	遞延修繕房屋建築支出		

本 頁 空 白

# 預 算 參 考 表

# 臺北市地方教育發展基金－臺北市中山區吉林國民小學

## 預計平衡表

中華民國113年12月31日

單位：新臺幣千元

111年(前年) 12月31日 決算數	科 目	113年12月31日 預計數	112年12月31日 預計數	比較增減(-)
20,788	資產合計	16,104	19,039	-2,935
20,788	資產	16,104	19,039	-2,935
16,298	流動資產	11,614	14,549	-2,935
16,297	現金	11,613	14,548	-2,935
16,297	銀行存款	11,613	14,548	-2,935
1	應收款項	1	1	
1	其他應收款	1	1	
3,870	投資、長期應收款項、貸墊款及準備金	3,870	3,870	
3,870	準備金	3,870	3,870	
2,759	退休及離職準備金	2,759	2,759	
1,111	其他準備金	1,111	1,111	
619	其他資產	619	619	
619	什項資產	619	619	
619	暫付及待結轉帳項	619	619	
7,148,206	代管資產	7,148,206	7,148,206	
7,148,206	應付代管資產	7,148,206	7,148,206	
20,788	負債及基金餘額合計	16,104	19,039	-2,935
14,493	負債	14,493	14,493	
9,805	流動負債	9,805	9,805	
9,514	應付款項	9,514	9,514	
8,693	應付代收款	8,693	8,693	
822	應付費用	822	822	
291	預收款項	291	291	
291	預收收入	291	291	
4,688	其他負債	4,688	4,688	
4,688	什項負債	4,688	4,688	
1,607	存入保證金	1,607	1,607	
2,759	應付退休及離職金	2,759	2,759	
321	暫收及待結轉帳項	321	321	
6,295	基金餘額	1,611	4,546	-2,935
6,295	基金餘額	1,611	4,546	-2,935
6,295	基金餘額	1,611	4,546	-2,935
6,295	累積餘額	1,611	4,546	-2,935

註：1.信託代理與保證資產(負債)前年度決算數0元，上年度預計數0元，本年度預計數0元。2.或有資產(負債)0元。3.本基金自93年度起，本固定項目分開原則，將屬長期固定帳項，包括固定資產7,475,247元、無形資產56,877元及長期債務0元等，另立帳類管理，未納入本表。



## 臺北市地方教育發展基金一

## 各項費用

中華民國

前年度 決算數	上年度 預算數	計畫別		合計	國民教育計畫
		用途別科目			
232,234,954	228,512,000	合計		229,453,000	216,508,000
198,369,257	198,466,000	用人費用		202,001,000	201,993,000
98,504,281	88,147,020	正式員額薪資		95,499,300	95,499,300
96,314,221	86,119,020	職員薪金		94,047,300	94,047,300
1,569,180	1,452,000	工員工資		1,452,000	1,452,000
620,880	576,000	警餉			
1,814,272	1,462,896	聘僱及兼職人員薪資		1,665,984	1,665,984
466,920	406,896	約僱職員薪金		498,048	498,048
1,347,352	1,056,000	兼職人員酬金		1,167,936	1,167,936
1,145,054	1,343,019	加(夜)班費		1,282,899	1,274,899
54,209	188,253	延長工時加班費		176,133	168,133
1,090,845	1,154,766	未休假加班費		1,106,766	1,106,766
20,796,125	22,761,489	獎金		21,391,518	21,391,518
9,297,645	11,707,640	考績獎金		9,391,040	9,391,040
11,498,480	11,053,849	年終獎金		12,000,478	12,000,478
62,362,438	74,060,805	退休及卹償金		70,539,480	70,539,480
62,171,284	73,980,645	職員退休及離職金		70,459,320	70,459,320
191,154	80,160	工員退休及離職金		80,160	80,160
13,747,087	10,690,771	福利費		11,621,819	11,621,819
10,580,872	7,661,724	分擔員工保險費		8,332,284	8,332,284
147,400	327,300	傷病醫藥費		327,300	327,300
1,025,494	1,110,060	員工通勤交通費		1,138,200	1,138,200
1,993,321	1,591,687	其他福利費		1,824,035	1,824,035
17,023,111	13,469,000	服務費用		14,957,000	9,009,000
2,456,128	2,472,654	水電費		2,758,325	2,199,017
2,114,164	2,280,000	工作場所電費		2,279,466	1,730,158
341,964	192,654	工作場所水費		478,859	468,859
133,776	144,540	旅運費		144,540	144,540
133,041	144,540	國內旅費		144,540	144,540
735		其他旅運費			
397,206	282,800	印刷裝訂與廣告費		196,800	196,800



## 臺北市地方教育發展基金一

## 各項費用

中華民國

前年度 決算數	上年度 預算數	計畫別		合計	國民教育計畫
		用途別科目			
397,206	282,800	印刷及裝訂費		196,800	196,800
2,331,958	2,653,082	修理保養及保固費		3,071,457	2,520,125
1,846,052	2,047,492	一般房屋修護費		2,167,962	1,781,210
467,406	499,090	機械及設備修護費		792,995	628,415
18,500	106,500	雜項設備修護費		110,500	110,500
2,976	14,700	保險費		14,700	14,700
2,976	14,700	其他保險費		14,700	14,700
4,487,822	4,100,184	一般服務費		4,834,938	2,163,878
11,100	11,148	佣金、匯費、經理費及手續費		11,496	9,828
2,890,573	3,116,008	外包費		3,722,704	1,053,312
1,366,899	735,028	計時與計件人員酬金		743,738	743,738
219,250	238,000	體育活動費		357,000	357,000
7,114,854	3,702,640	專業服務費		3,837,840	1,769,940
3,786,168	1,092,300	講課鐘點、稿費、出席審查及查詢費		1,099,700	1,077,700
59,978	103,260	委託檢驗(定)試驗認證費		104,460	104,460
	6,000	試務甄選費		111,000	111,000
312,000		電腦軟體服務費			
2,956,708	2,501,080	其他專業服務費		2,522,680	476,780
98,391	98,400	公共關係費		98,400	
98,391	98,400	公共關係費		98,400	
3,186,080	3,283,000	材料及用品費		3,565,000	2,965,000
487,599	840,607	使用材料費		1,004,747	999,167
487,599	840,607	設備零件		1,004,747	999,167
2,698,481	2,442,393	用品消耗		2,560,253	1,965,833
562,470	600,580	辦公(事務)用品		616,600	114,200
77,117	81,000	報章雜誌		21,000	21,000
	5,250	服裝			
31,000	32,000	醫療用品(非醫療院所使用)		33,000	33,000
2,027,894	1,723,563	其他用品消耗		1,889,653	1,797,633
9,600	10,000	租金、償債、利息及相關手續費		10,000	5,000
9,600	10,000	雜項設備租金		10,000	5,000

# 臺北市中山區吉林國民小學

## 彙計表

113年度

單位：新臺幣元

學前教育計畫	一般行政管理計畫	建築及設備計畫			
236,332	315,000				
197,752	189,000				
38,580	126,000				
1,668	2,669,392				
1,668					
	2,669,392				
93,000	1,974,900				
12,000	10,000				
81,000	1,964,900				
	98,400				
	98,400				
65,000	535,000				
5,580					
5,580					
59,420	535,000				
2,400	500,000				
57,020	35,000				
	5,000				
	5,000				

臺北市地方教育發展基金一

各項費用

中華民國

前年度 決算數	上年度 預算數	計畫別		合計	國民教育計畫
		用途別科目			
9,600	10,000	雜項設備租金		10,000	5,000
7,716,682	10,896,000	購建固定資產、無形資產、非理財目的 之長期投資及營舍與設施工程支出		6,214,000	
1,093,213	1,336,000	購建固定資產		1,235,000	
971,668	1,032,000	購置機械及設備		841,500	
	20,000	購置交通及運輸設備		36,000	
121,545	284,000	購置雜項設備		357,500	
36,000	36,000	購置無形資產			
36,000	36,000	購置電腦軟體			
6,587,469	9,524,000	遞延支出		4,979,000	
6,587,469	9,524,000	遞延修繕房屋建築支出		4,979,000	
31,222	35,000	稅捐及規費(強制費)		35,000	
22,236	25,000	土地稅		25,000	
22,236	25,000	一般土地地價稅		25,000	
8,986	10,000	房屋稅		10,000	
8,986	10,000	一般房屋稅		10,000	
5,201,395	1,828,000	會費、捐助、補助、分攤、照護、救濟 與交流活動費		2,113,000	2,074,000
2,000	2,000	會費		2,000	
2,000	2,000	職業團體會費		2,000	
10,000	10,000	捐助、補助與獎助		10,000	10,000
10,000	10,000	獎助學員生給與		10,000	10,000
5,189,395	1,816,000	補貼、獎勵、慰問、照護與救濟		2,101,000	2,064,000
64,867	70,800	獎勵費用		256,000	256,000
5,124,528	1,745,200	其他補貼、獎勵、慰問、照護與救濟		1,845,000	1,808,000
697,607	525,000	其他		558,000	462,000
697,607	525,000	其他支出		558,000	462,000
697,607	525,000	其他		558,000	462,000

# 臺北市中山區吉林國民小學

## 彙計表

113年度

單位：新臺幣元

學前教育計畫	一般行政管理計畫	建築及設備計畫			
	5,000				
		6,214,000			
		1,235,000			
		841,500			
		36,000			
		357,500			
		4,979,000			
		4,979,000			
	35,000				
	25,000				
	25,000				
	10,000				
	10,000				
37,000	2,000				
	2,000				
	2,000				
37,000					
37,000					
96,000					
96,000					
96,000					

# 臺北市地方教育發展基金－臺北市中山區吉林國民小學

## 員工人數彙計表

中華民國113年度

單位：人

計 畫 及 項 目	上年度最高可 進用員額數	本年度 增減(-)數	本年度最高可 進用員額數	說 明
合計	119		119	
國民教育計畫部分	119		119	
職員	113	1	114	
駐衛警	1	-1		
技工	3		3	
工友	1		1	
約僱	1		1	

註：1.本表約僱、聘用係指奉准有案之約聘僱人員。

2.外包費編列救生員2人、工友外包1人、校警外包2人、清潔外包費等，計372萬2,704元。

3.計時與計件人員酬金編列閩客語教學支援人員鐘點費、暑期泳訓班工讀生薪資費用、學生輔導諮商中心文宣卡片設計完稿版權費等，計74萬3,738元。

本 頁 空 白



臺北市地方教育發展基金一

用人費用

中華民國

計畫及項目	合計	正式 員額 薪資	聘僱 人員 薪資	加(夜) 班費	津貼	獎 金		
						年終獎金	考績獎金	其他
合計	202,001,000	95,499,300	498,048	1,282,899		12,000,478	9,391,040	
國民教育計畫	201,993,000	95,499,300	498,048	1,274,899		12,000,478	9,391,040	
正式人員	140,055,080	95,499,300		1,274,899		11,938,222	9,391,040	
聘僱人員	673,264		498,048			62,256		
兼任人員	1,167,936							
其他人員	60,096,720							
一般行政管理計畫	8,000			8,000				
正式人員	8,000			8,000				

註：1.本表兼任人員用人費用，係學校教職員兼課或請假代課鐘點費。2.外包費編列救生員2人、工友外包1人、校警外包2人、清潔外包費等，計372萬2,704元。3.計時與計件人員酬金編列閩客語教學支援人員鐘點費、暑期泳訓班工讀生薪資費用、學生輔導諮商中心文宣卡片設計完稿版權費等，計74萬3,738元。

# 臺北市中山區吉林國民小學

## 彙計表

113年度

單位：新臺幣元

退休及卹償金		資遣費	福 利 費					提繳費	兼任 人員 用人 費用
退休金	卹償金		分擔 保險費	傷病 醫藥費	提撥 福利金	員工通勤 交通費	其他		
70,539,480			8,332,284	327,300		1,138,200	1,824,035		1,167,936
70,539,480			8,332,284	327,300		1,138,200	1,824,035		1,167,936
10,525,680			8,265,204	327,300		1,138,200	1,695,235		
29,880			67,080				16,000		
59,983,920							112,800		1,167,936

臺北市地方教育發展基金一

聘用及約僱

中華民國

區分及職稱	人數	擔任工作	聘用或約僱 起訖期間	薪點	年需經費
合計	1				673,264
聘用人員小計	1				673,264
專業人員	1				673,264
聘用人員(320)	1	特教助理員	113/1/1-113/12/31	320	673,264

# 臺北市中山區吉林國民小學

## 人員明細表

113年度

單位：新臺幣元

小計	月 支			離職 儲金	經費來源 及其科目
	折合 金額	勞保 保險費	健康 保險費		
41,504	41,504				國民教育計畫

# 臺北市地方教育發展基金－臺北市中山區吉林國民小學

## 單位（或計畫）成本分析表

中華民國113年度

單位：新臺幣千元

計 畫 別	單 位	單位成本(元)或 平均利(費)率	數 量	預 算 數	說 明
合計				229,453	
國民教育計畫				216,508	
學前教育計畫				529	
一般行政管理計畫				6,202	
建築及設備計畫				6,214	

# 臺北市地方教育發展基金－臺北市中山區吉林國民小學

## 5年來主要業務計畫分析表

中華民國113年度

單位：新臺幣千元

年度及項目	單位	數量	單位成本(元)或 平均利(費)率	金額	說明
(本)年度預算數					
國民教育計畫				216,508	
學前教育計畫				529	
(上)年度預算數					
國民教育計畫				211,589	
學前教育計畫				511	
(前)年度決算數					
國民教育計畫				214,954	
學前教育計畫				4,086	
(110)年度決算數					
國民教育計畫				205,659	
學前教育計畫				2,077	
(109)年度決算數					
國民教育計畫				170,253	
學前教育計畫				16,833	

臺北市地方教育發展基金－臺北市中山區吉林國民小學

資本資產明細表

中華民國113年度

單位：新臺幣千元

項 目	取得成本 (期初餘額)	以前年度 累計折舊/ 長期投資 評 價	本 年 度 變 動				本年度累計折 舊/長期投資 評價變動數	期末餘額	
			增加		減少				主要增減 原因說明
			金額	類型	金額	類型			
合計	57,394	46,600	1,235		41		4,456	7,532	
土地改良物	1,994	1,994							
機械及設備	32,405	28,187	842	增置			2,987	2,072	
交通及運輸 設備	1,303	1,094	36	增置			77	168	
雜項設備	21,594	15,325	358	增置			1,391	5,235	
電腦軟體	98				41	無形資 產攤銷		57	