

中華民國 112 年度

4-0501469

臺北市總預算

臺北市政府教育局主管

臺北市地方教育發展基金

臺北市中山區長春國民小學附屬單位預算之分預算

(特別收入基金)

臺北市中山區長春國民小學編

臺北市地方教育發展基金－臺北市中山區長春國民小學

目次

中華民國112年度

| | |
|----------------------------|------------|
| 一、財務摘要 | 第 1 頁 |
| 二、業務計畫及預算概要 | 第 3 -12 頁 |
| 三、預算主要表 | |
| (一) 基金來源、用途及餘絀預計表 | 第 13 頁 |
| (二) 現金流量預計表 | 第 14 頁 |
| 四、預算明細表 | |
| (一) 基金來源－服務收入明細表 | 第 15 頁 |
| (二) 基金來源－財產處分收入明細表 | 第 16 頁 |
| (三) 基金來源－其他財產收入明細表 | 第 17 頁 |
| (四) 基金來源－公庫撥款收入明細表 | 第 18 頁 |
| (五) 基金來源－學雜費收入明細表 | 第 19 頁 |
| (六) 基金來源－雜項收入明細表 | 第 20 頁 |
| (七) 基金用途－國民教育計畫明細表 | 第 21 -28 頁 |
| (八) 基金用途－學前教育計畫明細表 | 第 29 -30 頁 |
| (九) 基金用途－一般行政管理計畫明細表 | 第 31 頁 |
| (十) 基金用途－建築及設備計畫明細表 | 第 32 -33 頁 |
| 五、預算參考表 | |
| (一) 預計平衡表 | 第 35 頁 |
| (二) 各項費用彙計表 | 第 36 -41 頁 |
| (三) 員工人數彙計表 | 第 42 頁 |
| (四) 用人費用彙計表 | 第 44 -45 頁 |
| (五) 單位（或計畫）成本分析表 | 第 46 頁 |
| (六) 5年來主要業務計畫分析表 | 第 47 頁 |

臺北市地方教育發展基金－臺北市中山區長春國民小學

目 次

中華民國112年度

| | |
|-------------------|--------|
| (七) 資本資產明細表 | 第 48 頁 |
|-------------------|--------|

臺北市地方教育發展基金－臺北市中山區長春國民小學

財務摘要

中華民國112年度

單位：新臺幣千元

| 項 目 | 本 年 度 | 上 年 度 | 比較增減數 | % |
|---------------|---------|---------|--------|--------|
| 經營成績： | | | | |
| 基金來源 | 183,088 | 174,991 | 8,097 | 4.63 |
| 基金用途 | 191,235 | 179,713 | 11,522 | 6.41 |
| 賸餘(短絀) | -8,147 | -4,722 | -3,425 | -- |
| 餘絀情形： | | | | |
| 基金餘額 | 3,912 | 12,059 | -8,147 | -67.56 |
| 現金流量(註)： | | | | |
| 現金及約當現金之淨增(減) | -8,147 | -4,722 | -3,425 | -- |

附註：現金流量係採現金及約當現金基礎，包括現金及自投資日起3個月內到期或清償之債權證券。

本 頁 空 白

業務計畫及預算概要

臺北市地方教育發展基金－臺北市中山區長春國民小學

業務計畫及預算概要

中華民國 112 年度

壹、基金概況

一、設立宗旨及願景：

- (一) 本校遵照憲法第 158 條及 160 條規定，教育文化應發展國民之民族精神、自治精神，國民道德與健全體格、科學及生活智能，以培養八大學習領域及十大基本能力。
- (二) 本校自 91 年度起依教育經費編列與管理法第 13 條規定設置「臺北市地方教育發展基金」，以促進教育健全發展，提昇教育經費運用績效。
- (三) 本校以「健康成長，快樂學習，實施身心健康之全人教育」、「尊重專業，自主關懷，塑造溫馨和諧的校園文化」、「群策群力，團隊合作，共創永續多元的璀璨人生」為學校願景。

二、施政重點：

- (一) 開啟多元智慧：尊重每個學生獨特的個性，以多元智慧的觀點協助他找到生命的亮點，肯定天生我才必有用，能知於學，樂於學。
- (二) 培養生活能力：培養學生帶得走的公民關鍵能力，強化自我管理、閱讀理解、理性批判、問題解決、奉獻服務、溝通表達等核心素養。
- (三) 蘊育人文情懷：在溫馨開放的校園文化中，孕育人文情懷，學會尊重、包容；建構生命的價值、完成人性的開展。
- (四) 建置溫馨民主的校園文化：
 1. 以參與式管理、落實行政、教師會、家長會三者的良性互動。
 2. 以學生第一，教學優先的觀念提昇行政服務效率。
 3. 放下威權心態，開啟校園民主之風氣。
- (五) 推動適性教學：
 1. 落實校本課程理念，採多元化、活潑化的教學及評量。
 2. 運用校內、外資源，加強多元學習能力。
 3. 關懷相對弱勢學生之教學及輔導。
 4. 推動行動學習，充實學生運用資訊之知能，並提昇教師運用學習載具教學之能力。
- (六) 辦理發展性的訓輔活動：
 1. 辦理各項活動、競賽及展演。
 2. 推動校內外學習服務。

臺北市地方教育發展基金－臺北市中山區長春國民小學

業務計畫及預算概要

中華民國 112 年度

3.發展績優社團及校隊，如太鼓、合唱、排球隊、羽球隊等。

4.加強新興領域教育的辦理，並融入各科教學以收成效。

三、組織概況：

本校設置校長 1 人，綜理全校校務，下設教務處、學生事務處、總務處、輔導室、會計室、人事室及幼兒園等單位。

內部分層業務如下：

(一) 教務處：秉承校長之命，辦理全校教務事項。

1.教學組：掌理課程編排、課業考查、學藝競賽、教學研究、教師進修、差假教師調代課及缺補課之查核等事項。

2.註冊組：掌理註冊、編班、轉學、學籍保管、各項獎助學金補助及成績考查等有關學籍事項。

3.設備組：掌理教科書編選、教學用具之管理、保管及出版學校刊物等事項。

4.資訊組：掌理電腦設備及區域網路之管理、保管等事項。

(二) 學生事務處：秉承校長之命，辦理全校學生事務事項。

1.訓育組：掌理訓育計畫之擬定及辦理各類訓育等活動。

2.體育組：掌理學生體育活動、體格鍛鍊等事項。

3.生教組：掌理學生日常生活常規，辦理交通導護各項事項。

4.衛生組：掌理健康檢查，個人及環境衛生檢查、保健等事項。

(三) 總務處：秉承校長之命，辦理全校總務事項。

1.事務組：辦理校舍、校具、財產、物品採購保管、工程發包、監工及驗收。

2.文書組：辦理文件收發登錄、撰擬繕校、典守學校印信、檔案保管、整理各項會議紀錄及校史等事項。

3.出納組：辦理現金、零用金、票據、契約之保管等收支事項，辦理員工薪津發放及各項扣繳單據證明等。

(四) 輔導室：秉承校長之命，辦理全校學生學習輔導、生活輔導、生涯輔導等事項。

1.輔導組：掌理學生個案建立、學習輔導、生活輔導、生涯輔導及兩性教育、親職教育等事項。

2.資料組：掌理輔導資料搜集建檔、組訓愛心家長、實施測驗、

臺北市地方教育發展基金－臺北市中山區長春國民小學

業務計畫及預算概要

中華民國 112 年度

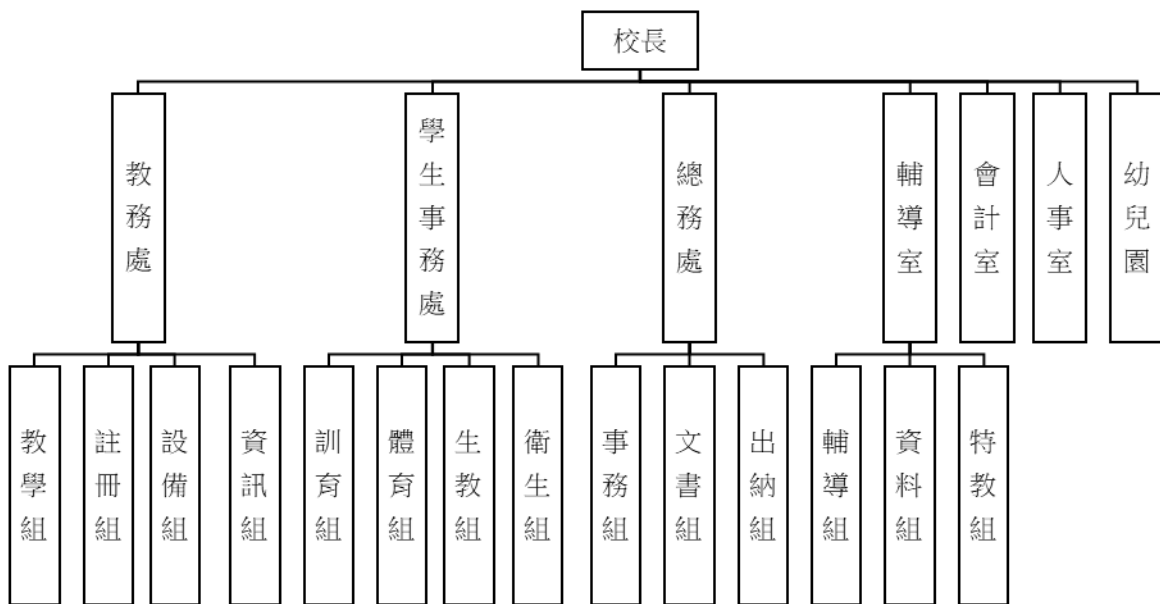
社區人力整合、出版親職刊物等事項。

3. 特教組：擬訂特殊教育計畫章則、親師輔導諮詢、特教班甄選鑑別、實施各項診斷測驗、特教兒童追蹤輔導等事項。

(五) 會計室：秉承上級主計機關之監督與指導，並受校長之指揮，依法辦理歲計、會計、統計等事項。

(六) 人事室：秉承上級人事機關之監督與指導，並受校長之指揮，依法辦理人事管理查核等事項。

(七) 幼兒園：秉承校長之命，綜理園務、規劃幼兒教學、保育、環境與各項措施。



四、基金歸類及屬性：

本校地方教育發展基金依據教育經費編列與管理法第 13 條規定設置，本基金為預算法第 4 條第 1 項第 2 款第 5 目所定之特別收入基金，以本府教育局為管理機關。

臺北市地方教育發展基金 - 臺北市中山區長春國民小學

業務計畫及預算概要

中華民國 112 年度

貳、業務計畫

一、基金來源：

單位：新臺幣千元

| 業務計畫 | 本年度預算數 | 實施內容 |
|--------|---------|---|
| 勞務收入 | 3 | 本年度預計辦理教師甄選報名費收入。 |
| 財產收入 | 593 | 本年度預計辦理財產報廢變賣之殘值收入、教職員工停車收入、校園場地開放收入等。 |
| 政府撥入收入 | 179,233 | 本年度預計由公庫撥入數。 |
| 教學收入 | 2,348 | 本年度預計收取幼兒之學費、雜費等收入。 |
| 其他收入 | 911 | 本年度預計收取中央氣象局設置監測儀器電費分攤收入、數位學生證補卡及廠商履約逾期罰款等收入。 |

二、基金用途：

單位：新臺幣千元

| 業務計畫 | 本年度預算數 | 實施內容 |
|----------|---------|---|
| 國民教育計畫 | 177,973 | 本年度預計辦理教學事項為： 1. 各項教學、學生事務及輔導等業務。 2. 新購教具、圖書等各科教學設備，充實各科教材及用具。 3. 革新教學方法，提高教學效能。 4. 教師甄選業務、指定活動等項目。 |
| 學前教育計畫 | 249 | 本年度預計辦理教學事項為： 1. 幼兒園各項教學及活動。 2. 新購教學用品，革新教學方法，提高教學效能。 3. 幼兒園各項活動，鍛鍊幼兒強健的身體，增進幼兒各項生活智能。 |
| 一般行政管理計畫 | 2,516 | 本年度預計辦理事項為： 1. 綜理學校總務、人事、會計等業務。 2. 配合校務推動行政處室支援工作，進而增進校務運作。 |
| 建築及設備計畫 | 10,497 | 本年度預計辦理事項為： 1. 購置各學科教學課程所需教學設 |

臺北市地方教育發展基金 – 臺北市中山區長春國民小學
業務計畫及預算概要

中華民國 112 年度

| | | |
|--|--|---|
| | | 備。 2. 辦理忠孝樓及和平樓斜屋頂整修工程。 3. 辦理教室 LED 燈汰換更新。 4. 辦理活動中心 1 樓至 2 樓及信義樓 2 樓廁所整修工程。 |
|--|--|---|

參、預算概要

一、基金來源及用途之預計：

(一) 本年度基金來源：

服務收入 3 千元、財產處分收入 6 萬 3 千元、其他財產收入 53 萬元、公庫撥款收入 1 億 7,923 萬 3 千元、學雜費收入 234 萬 8 千元、雜項收入 91 萬 1 千元，本年度基金來源 1 億 8,308 萬 8 千元，較上年度預算數 1 億 7,499 萬 1 千元，增加 809 萬 7 千元，約 4.63%，主要係公庫撥款收入增編所致。

(二) 本年度基金用途：

國民教育計畫 1 億 7,797 萬 3 千元，學前教育計畫 24 萬 9 千元，一般行政管理計畫 251 萬 6 千元，建築及設備計畫 1,049 萬 7 千元，本年度基金用途 1 億 9,123 萬 5 千元，較上年度預算數 1 億 7,971 萬 3 千元，增加 1,152 萬 2 千元，約 6.41%，主要係用人費用增編所致。

二、基金餘絀之預計：

本年度基金來源及用途相抵後，差短 814 萬 7 千元，較上年度預算數差短 472 萬 2 千元，增加 342 萬 5 千元，將移用以前基金餘額支應。

三、現金流量之預計：

本年度業務活動淨現金流出 814 萬 7 千元。

四、補辦預算事項：詳補辦預算明細表

(一) 固定資產之建設改良擴充 19 萬 6 千元

1.110 年度教育部補助國民小學身心障礙資源班教學相關設備經費 84,915 元，學校自籌款由其他準備金項下支應 15,085 元，共計 100,000 元。

2.110 年度教育局補助行動學習智慧教學計畫購置平板電腦 96,000

臺北市地方教育發展基金 - 臺北市中山區長春國民小學

業務計畫及預算概要

中華民國 112 年度

元。

肆、以前年度計畫實施狀況及成果概述：

一、前（110）年度計畫實施成果概述：

| 業務計畫 | 實施概況 | 實施成果 |
|--------|--|--|
| 勞務收入 | 本年度預計辦理教師甄選報名費等收入。 | 本年度已收取教師甄選報名費 6 千元。 |
| 財產收入 | 本年度預計辦理財產報廢變賣之殘值收入、教職員工停車收入、校園場地開放收入等。 | 本年度已收取財產報廢變賣殘值收入 7 萬 7 千元、教職員工停車收入 3 萬 5 千元、校園場地開放收入 14 萬 4 千元。 |
| 政府撥入收入 | 本年度預計由公庫撥入數。 | 本年度已收取公庫撥入數 1 億 8,604 萬 5 千元及教育部之補助計畫 278 萬 2 千元。 |
| 教學收入 | 本年度預計收取幼兒之學費、雜費等收入。 | 本年度已收取幼兒之學費、雜費等收入 235 萬元。 |
| 其他收入 | 本年度預計收取中央氣象局設置監測儀器電費分攤收入、數位學生證補卡及廠商履約逾期罰款等收入。 | 本年度已收取中央氣象局設置監測儀器電費分攤收入 4 千元、數位學生證補卡及廠商履約逾期罰款等收入 44 萬 1 千元。 |
| 國民教育計畫 | 本年度預計辦理教學事項為： <ol style="list-style-type: none"> 1. 辦理各項教學、學生事務及輔導等業務。 2. 新購教具、圖書等各科教學設備，充實各科教材及用具。 3. 革新教學方法，提高教學效能。 4. 辦理教師甄選、指定活動等項目。 | 本年度完成各項教學事項： <ol style="list-style-type: none"> 1. 辦理各項教學、學生事務及輔導等業務。 2. 新購教具、圖書等各科教學設備，充實各科教材及用具。 3. 革新教學方法，提高教學效能。 4. 辦理教師甄選、畢業生市長獎及局長獎之獎牌獎品採購、兒少保工作小組、國小排球賽等指定活動項目。 |

臺北市地方教育發展基金 - 臺北市中山區長春國民小學

業務計畫及預算概要

中華民國 112 年度

| | | |
|----------|---|--|
| 學前教育計畫 | 本年度預計辦理教學事項為： 1. 辦理幼兒園各項教學及活動。 2. 新購教學用品，革新教學方法，提高教學效能。 3. 辦理幼兒園各項活動，鍛鍊幼兒強健的身體，增進幼兒各項生活智能。 | 本年度完成各項教學事項： 1. 辦理幼兒園各項教學及活動。 2. 新購教學用品，革新教學方法，提高教學效能。 3. 辦理幼兒園各項活動，鍛鍊幼兒強健的身體，增進幼兒各項生活智能。 |
| 一般行政管理計畫 | 本年度預計辦理事項為： 1. 綜理學校總務、人事、會計等業務。 2. 配合校務推動行政處室支援工作，進而增進校務運作。 | 綜理學校總務、人事、會計等業務，並配合校務推動行政處室支援工作，進而增進校務運作，達成預期目標。 |
| 建築及設備計畫 | 本年度預計辦理事項為： 1. 購置各學科教學課程所需教學設備。 2. 辦理校園電源改善工程。 | 1. 購置各學科教學課程所需教學設備。 2. 辦理校園電源改善工程。 |

二、上年度已過期間（111 年 1 月 1 日至 5 月 31 日止）計畫實施成果概述：

| 業務計畫 | 實施概況 | 實施成果 |
|--------|---|--|
| 財產收入 | 本年度截至 5 月 31 日止預計辦理財產報廢變賣之殘值收入、校園場地開放收入等。 | 本年度截至 5 月 31 日止已收取財產報廢變賣殘值收入 4 萬 1 千元、教職員工停車收入 1 萬 8 千元、校園場地開放收入 7 萬 3 千元。 |
| 政府撥入收入 | 本年度截至 5 月 31 日止預計公庫撥入數。 | 本年度截至 5 月 31 日止已收取公庫撥入數 8,290 萬 7 千元及教育部之補助計畫 171 萬 3 千元。 |
| 教學收入 | 本年度截至 5 月 31 日止預計收取幼兒之 1 學期學費、雜費等收入。 | 本年度截至 5 月 31 日止已收取幼兒 1 學期學費、雜費等收入 125 萬元。 |

臺北市地方教育發展基金 - 臺北市中山區長春國民小學

業務計畫及預算概要

中華民國 112 年度

| | | |
|----------|--|--|
| 其他收入 | 本年度截至 5 月 31 日止預計收取數位學生證補卡及廠商履約逾期罰款等收入。 | 本年度截至 5 月 31 日止已收取數位學生證補卡及廠商履約逾期罰款等收入 88 萬 6 千元。 |
| 國民教育計畫 | <p>本年度截至 5 月 31 日止預計辦理教學事項為：</p> <ol style="list-style-type: none"> 1. 辦理各項教學、學生事務及輔導等業務。 2. 新購教具、圖書等各科教學設備，充實各科教材及用具。 3. 革新教學方法，提高教學效能。 4. 辦理指定活動等項目。 | <p>持續辦理以下各項教學事項：</p> <ol style="list-style-type: none"> 1. 辦理各項教學、學生事務及輔導等業務。 2. 新購教具、圖書等各科教學設備，充實各科教材及用具。 3. 革新教學方法，提高教學效能。 4. 辦理國小排球賽、兒少保工作小組、兒童權利公約等指定活動。 |
| 學前教育計畫 | <p>本年度截至 5 月 31 日止預計辦理教學事項為：</p> <ol style="list-style-type: none"> 1. 幼兒園各項教學及活動。 2. 新購教學用品，革新教學方法，提高教學效能。 3. 辦理幼兒園各項活動，鍛鍊幼兒強健的身體，增進幼兒各項生活智能。 | <p>持續辦理以下各項教學事項：</p> <ol style="list-style-type: none"> 1. 幼兒園各項教學及活動。 2. 新購教學用品，革新教學方法，提高教學效能。 3. 辦理幼兒園各項活動，鍛鍊幼兒強健的身體，增進幼兒各項生活智能。 |
| 一般行政管理計畫 | <p>本年度截至 5 月 31 日止預計辦理事項為：</p> <ol style="list-style-type: none"> 1. 綜理學校總務、人事、會計等業務。 2. 配合校務推動行政處室支援工作，進而增進校務運作。 | <p>持續辦理學校總務、人事、會計等業務，並配合校務推動行政處室支援工作，進而增進校務運作，以達成預期目標。</p> |
| 建築及設備計畫 | <p>本年度截至 5 月 31 日止預計辦理事項為：</p> <ol style="list-style-type: none"> 1. 購置各學科教學課程所需教學設備招標作業。 2. 辦理西側圍牆整修工程 | <ol style="list-style-type: none"> 1. 購置各學科教學課程所需教學設備招標作業。 2. 已完成西側圍牆整修工程之建築師及工程招標作業。 |

臺北市地方教育發展基金 - 臺北市中山區長春國民小學

業務計畫及預算概要

中華民國 112 年度

| | | | |
|--|--|---|---|
| | | <p>之建築師及工程招標作業。</p> <p>3. 辦理幼兒園教室整修工程之建築師及工程招標作業。</p> <p>4. 辦理室外排球場暨操場照明改善整修工程之建築師及工程招標作業。</p> <p>5. 辦理活動中心空調改善整修工程之建築師及工程招標作業。</p> | <p>3. 已完成幼兒園教室整修工程之建築師及工程招標作業。</p> <p>4. 已完成室外排球場暨操場照明改善整修工程。</p> <p>5. 已完成活動中心空調改善整修工程之建築師及工程招標作業。</p> |
|--|--|---|---|

臺北市地方教育發展基金－臺北市中山區長春國民小學

補辦預算明細表

中華民國112年度

單位：新臺幣元

| 項 目 | 金額 | 辦理年度 | 說 明 |
|---------------------------|---------|------|---|
| 合計 | 196,000 | | |
| 固定資產之建設改良擴充 | 196,000 | | |
| 購置機械及設備 | 196,000 | 110 | |
| 86吋觸控大屏 | 100,000 | | 教育部補助國民小學身心障礙資源班教學相關設備計畫經費84,915元，學校自籌15,085元，所需經費擬由本校其他準備金支應。 教育局補助行動學習智慧教學計畫，急需購置平板電腦，所需經費擬由教育局基金餘額支應。 |
| 平板電腦(10.2吋，含皮套、充電線、MDM設定) | 96,000 | | |

備註：各基金依預算法第88條規定補辦預算，應確係不及編入年度預算，且因經營環境發生重大變遷或正常業務(含執行中央補助款項目)之確實需要，並經主管機關核轉本府核准先行辦理者；不具急迫性之事項，仍應儘可能納入預算辦理。

預算主要表

臺北市地方教育發展基金－臺北市中山區長春國民小學

基金來源、用途及餘絀預計表

中華民國112年度

單位：新臺幣千元

| 前年度決算數 | 項 目 | 本年度預算數 | 上年度預算數 | 比較增減（－） |
|---------|----------|---------|---------|---------|
| 191,884 | 基金來源 | 183,088 | 174,991 | 8,097 |
| 6 | 勞務收入 | 3 | 3 | |
| 6 | 服務收入 | 3 | 3 | |
| 256 | 財產收入 | 593 | 593 | |
| 77 | 財產處分收入 | 63 | 63 | |
| 180 | 其他財產收入 | 530 | 530 | |
| 188,827 | 政府撥入收入 | 179,233 | 171,191 | 8,042 |
| 186,045 | 公庫撥款收入 | 179,233 | 171,191 | 8,042 |
| 2,782 | 政府其他撥入收入 | | | |
| 2,350 | 教學收入 | 2,348 | 2,348 | |
| 2,350 | 學雜費收入 | 2,348 | 2,348 | |
| 445 | 其他收入 | 911 | 856 | 55 |
| 445 | 雜項收入 | 911 | 856 | 55 |
| 186,007 | 基金用途 | 191,235 | 179,713 | 11,522 |
| 176,734 | 國民教育計畫 | 177,973 | 171,277 | 6,696 |
| 1,200 | 學前教育計畫 | 249 | 255 | -6 |
| 2,264 | 一般行政管理計畫 | 2,516 | 2,458 | 58 |
| 5,810 | 建築及設備計畫 | 10,497 | 5,723 | 4,774 |
| 5,877 | 本期賸餘(短絀) | -8,147 | -4,722 | -3,425 |
| 10,905 | 期初基金餘額 | 12,059 | 8,259 | 3,801 |
| 16,781 | 期末基金餘額 | 3,912 | 3,537 | 376 |

註：前年度決算數細數之和與總數或略有出入，係四捨五入關係，以下各表同。

臺北市地方教育發展基金－臺北市中山區長春國民小學

現金流量預計表

中華民國112年度

單位：新臺幣千元

| 項 目 | 本 預 | 年 算 | 度 數 | 說 明 |
|----------------|-----|-----|--------|-----|
| 業務活動之現金流量 | | | | |
| 本期賸餘(短絀) | | | -8,147 | |
| 業務活動之淨現金流入(流出) | | | -8,147 | |
| 其他活動之現金流量 | | | | |
| 其他活動之淨現金流入(流出) | | | | |
| 現金及約當現金之淨增(淨減) | | | -8,147 | |
| 期初現金及約當現金 | | | 16,738 | |
| 期末現金及約當現金 | | | 8,591 | |

註：本表係採現金及約當現金基礎，包括現金及自投資日起3個月內到期或清償之債權證券。

預算明細表

臺北市地方教育發展基金－臺北市中山區長春國民小學

基金來源－服務收入明細表

中華民國112年度

單位：新臺幣元

| 科 目 | 單位 | 本 年 度 預 算 數 | | | 說 明 |
|------------|----|-------------|-------|-------------------------|----------------------------------|
| | | 數量 業務量 | 利(費)率 | 金 額 | |
| 合計 服務收入 | 人 | 10 | 300 | 3,000 3,000 3,000 | 較上年度預算數3,000元，無增減。 教師甄選報名費收入。 |

臺北市地方教育發展基金－臺北市中山區長春國民小學

基金來源－財產處分收入明細表

中華民國112年度

單位：新臺幣元

| 科 目 | 單位 | 本 年 度 預 算 數 | | | 說 明 |
|--------------|----|-------------|--------|----------------------------|----------------------------------|
| | | 數量 業務量 | 利(費)率 | 金 額 | |
| 合計 財產處分收入 | 年 | 1 | 63,000 | 63,000 63,000 63,000 | 較上年度預算數63,000元，無增減。 報廢財產殘值收入。 |

臺北市地方教育發展基金－臺北市中山區長春國民小學

基金來源－其他財產收入明細表

中華民國112年度

單位：新臺幣元

| 科 目 | 單位 | 本 年 度 預 算 數 | | | 說 明 |
|--------|----|-------------|---------|---------|----------------------|
| | | 數量 業務量 | 利(費)率 | 金 額 | |
| 合計 | | | | 530,000 | |
| 其他財產收入 | | | | 530,000 | 較上年度預算數530,000元，無增減。 |
| | 年 | 1 | 495,000 | 495,000 | 場地出借費收入(收支對列)。 |
| | 年 | 1 | 35,000 | 35,000 | 教職員工停車收入(收支對列)(新增)。 |

臺北市地方教育發展基金－臺北市中山區長春國民小學

基金來源－公庫撥款收入明細表

中華民國112年度

單位：新臺幣元

| 科 目 | 單位 | 本 年 度 預 算 數 | | | 說 明 |
|--------|----|-------------|-------------|-------------|---|
| | | 數量 業務量 | 利(費)率 | 金 額 | |
| 合計 | | | | 179,233,000 | |
| 公庫撥款收入 | 年 | 1 | 179,233,000 | 179,233,000 | 較上年度預算數171,191,000元，增加8,042,000元。 市府補助款。 |

臺北市地方教育發展基金－臺北市中山區長春國民小學

基金來源－學雜費收入明細表

中華民國112年度

單位：新臺幣元

| 科 目 | 單位 | 本 年 度 預 算 數 | | | 說 明 |
|-------|------|-------------|-------|-----------|------------------------|
| | | 數量 業務量 | 利(費)率 | 金 額 | |
| 合計 | | | | 2,348,000 | |
| 學雜費收入 | | | | 2,348,000 | 較上年度預算數2,348,000元，無增減。 |
| | 人、學期 | 110x2 | 2,955 | 650,100 | 幼兒園全日班雜費收入預估學生110人。 |
| | 人、學期 | 10x2 | 5,150 | 103,000 | 幼兒園半日班學費收入預估學生10人。 |
| | 人、學期 | 110x2 | 7,000 | 1,540,000 | 幼兒園全日班學費收入預估學生110人。 |
| | 人、學期 | 10x2 | 2,745 | 54,900 | 幼兒園半日班雜費收入預估學生10人。 |

臺北市地方教育發展基金－臺北市中山區長春國民小學

基金來源－雜項收入明細表

中華民國112年度

單位：新臺幣元

| 科 目 | 單位 | 本 年 度 預 算 數 | | | 說 明 |
|------|----|-------------|---------|---------|----------------------------|
| | | 數量 業務量 | 利(費)率 | 金 額 | |
| 合計 | | | | 911,000 | |
| 雜項收入 | | | | 911,000 | 較上年度預算數856,000元，增加55,000元。 |
| | 年 | 1 | 4,000 | 4,000 | 中央氣象局設置監測儀器電費分攤收入(收支對列)。 |
| | 年 | 1 | 907,000 | 907,000 | 圖說費及其他雜項收入等。 |

臺北市地方教育發展基金－臺北市中山區長春國民小學

基金用途－國民教育計畫明細表

中華民國112年度

單位：新臺幣元

| 前年度 決算數 | 上年度 預算數 | 科 目 | 本 年 度 預 算 數 | 說 明 |
|-------------|-------------|-----------|----------------|---|
| 176,733,627 | 171,277,000 | 合計 | 177,973,000 | |
| 164,727,793 | 164,336,000 | 用人費用 | 170,064,000 | |
| 83,260,081 | 80,989,860 | 正式員額薪資 | 83,389,860 | 較上年度預算數80,989,860元，增加2,400,000元。 |
| 81,325,321 | 79,213,860 | 職員薪金 | 81,613,860 | |
| | | | 72,420,000 | 教職員84人薪金(詳用人費用彙計表)(含教育部補助導師費444,000元及專任輔導教師640,000元)。 |
| | | | 1,860,000 | 教師2人薪金(詳用人費用彙計表)(含教育部補助導師費12,000元)。 |
| | | | 7,333,860 | 教師9人薪金(詳用人費用彙計表)。 |
| 1,934,760 | 1,776,000 | 工員工資 | 1,776,000 | |
| | | | 672,000 | 廚工2人工資(詳用人費用彙計表)。 |
| | | | 1,104,000 | 工員3人工資(詳用人費用彙計表)。 |
| 318,773 | 798,720 | 聘僱及兼職人員薪資 | 798,720 | 較上年度預算數798,720元，無增減。 |
| 318,773 | 798,720 | 兼職人員酬金 | 798,720 | |
| | | | 5,120 | 補助調整授課鐘點費之外聘教師勞、健保及勞退費用(教育部補助款)。 |
| | | | 51,200 | 補助調整授課特教教師鐘點費，2人*2節*40週*320元(教育部補助款)。 |
| | | | 38,400 | 教練、導師鐘點費，120節*320元(體育班)。 |
| | | | 704,000 | 教師代課鐘點費，本校編制教師總人數83人，按9分之1計，編列10人，每人220節，總節數10人*220節=2,200節，每節320元。 |
| 1,434,968 | 1,489,468 | 超時工作報酬 | 1,574,625 | 較上年度預算數1,489,468元，增加85,157元。 |
| 1,434,968 | 1,489,468 | 加班費 | 1,574,625 | |
| | | | 1,329,402 | 不休假出勤加班費。 |
| | | | 121,008 | 不休假出勤加班費。 |
| | | | 77,700 | 兒少保工作小組加班費。 |
| | | | 28,755 | 場地開放輪值教職員加班費(收支對列)。 |
| | | | 17,760 | 國小排球賽工作人員加班費。 |
| 20,120,944 | 22,368,385 | 獎金 | 23,832,391 | 較上年度預算數22,368,385元，增加1,464,006元。 |

臺北市地方教育發展基金－臺北市中山區長春國民小學

基金用途－國民教育計畫明細表

中華民國112年度

單位：新臺幣元

| 前年度 決算數 | 上年度 預算數 | 科 目 | 本 年 度 預 算 數 | 說 明 |
|------------|------------|----------|----------------|---|
| 9,688,198 | 12,248,155 | 考績獎金 | 13,413,155 | |
| | | | 1,162,155 | 依考績法規定核發之獎金。 |
| | | | 11,941,000 | 依考績法規定核發之獎金。 |
| | | | 310,000 | 依考績法規定核發之獎金。 |
| 10,432,746 | 10,120,230 | 年終獎金 | 10,419,236 | |
| | | | 232,500 | 依規定於年節加發之獎金。 |
| | | | 9,187,651 | 依規定於年節加發之獎金。 |
| | | | 999,085 | 依規定於年節加發之獎金。 |
| 47,902,397 | 48,311,184 | 退休及卹償金 | 49,865,280 | 較上年度預算數48,311,184元，增加1,554,096元。 |
| 47,677,613 | 48,204,144 | 職員退休及離職金 | 49,758,240 | |
| | | | 817,020 | 提撥退撫基金。 |
| | | | 40,837,800 | 退休人員月退休金，105人*31,830元*12月=40,105,800元；退休遺族遺屬年金(月撫慰金)，4人*15,250元*12月=732,000元，合計40,837,800元。 |
| | | | 7,892,820 | 提撥退撫基金。 |
| | | | 210,600 | 提撥退撫基金。 |
| 224,784 | 107,040 | 工員退休及離職金 | 107,040 | |
| | | | 88,320 | 提撥勞工退休準備金。 |
| | | | 18,720 | 提撥勞工退休準備金。 |
| 11,690,630 | 10,378,383 | 福利費 | 10,603,124 | 較上年度預算數10,378,383元，增加224,741元。 |
| 8,156,970 | 7,128,708 | 分擔員工保險費 | 7,228,380 | |
| | | | 720,948 | 分攤公保、勞保、健保費。 |
| | | | 6,346,116 | 分擔公保、勞保、健保費。 |
| | | | 161,316 | 分擔公保、勞保、健保費。 |
| 197,570 | 302,700 | 傷病醫藥費 | 421,300 | |
| | | | 4,800 | 職業安全衛生健康檢查經費，4人*1,200元。 |
| | | | 304,000 | 健康檢查補助費，19人*16,000元。 |
| | | | 112,500 | 健康檢查補助費，25人*4,500元。 |
| 801,550 | 929,208 | 員工通勤交通費 | 929,208 | |
| | | | 20,160 | 教師上下班交通費，2人*10月*1,008元。 |
| | | | 252,000 | 教師上下班交通費，40人*10月*630元。 |

臺北市地方教育發展基金－臺北市中山區長春國民小學

基金用途－國民教育計畫明細表

中華民國112年度

單位：新臺幣元

| 前年度 決算數 | 上年度 預算數 | 科 目 | 本 年 度 預 算 數 | 說 明 |
|------------|------------|--------|----------------|------------------------------------|
| | | | 252,000 | 教師上下班交通費，20人*10月*1,260元。 |
| | | | 141,120 | 教師上下班交通費，12人*10月*1,176元。 |
| | | | 105,840 | 職員、技工、工友上下班交通費，7人*12月*1,260元。 |
| | | | 15,120 | 職員、技工、工友上下班交通費，2人*12月*630元。 |
| | | | 36,288 | 職員、技工、工友上下班交通費，3人*12月*1,008元。 |
| | | | 12,600 | 教職員上下班交通費，2人*10月*630元。 |
| | | | 20,160 | 教職員上下班交通費，2人*10月*1,008元。 |
| | | | 50,400 | 教職員上下班交通費，4人*10月*1,260元。 |
| | | | 23,520 | 教職員上下班交通費，2人*10月*1,176元。 |
| 2,534,540 | 2,017,767 | 其他福利費 | 2,024,236 | |
| | | | 32,000 | 休假旅遊補助費。 |
| | | | 130,520 | 結婚補助費，2人*2月*32,630元。 |
| | | | 379,800 | 喪葬補助費，2人*5月*37,980元。 |
| | | | 798,316 | 子女教育補助費。 |
| | | | 42,000 | 退休人員三節慰問金，7人*6,000元。 |
| | | | 129,600 | 退休人員三節特別照護金(單身)。 |
| | | | 512,000 | 休假旅遊補助費。 |
| 4,281,954 | 3,426,000 | 服務費用 | 3,606,000 | |
| 538,420 | 741,853 | 水電費 | 792,520 | 較上年度預算數741,853元，增加50,667元。 |
| 416,900 | 558,000 | 工作場所電費 | 671,000 | |
| | | | 452,656 | 學生在校作息時間內使用冷氣設備電費，38班*11,912元(新增)。 |
| | | | 214,344 | 電費基本費。 |
| | | | 4,000 | 中央氣象局設置監測儀器電費分攤(收支對列)。 |
| 121,520 | 183,853 | 工作場所水費 | 121,520 | 水費基本費。 |
| 53,231 | 57,390 | 旅運費 | 57,390 | 較上年度預算數57,390元，無增減。 |
| 40,450 | 52,390 | 國內旅費 | 52,390 | |
| | | | 41,850 | 校外教學隨隊人員出差旅費，9人*3天*1,550元。 |
| | | | 10,540 | 教職員工因公出差旅費。 |
| 2,395 | 5,000 | 貨物運費 | 5,000 | 國小排球賽主客場器材運送。 |

臺北市地方教育發展基金－臺北市中山區長春國民小學

基金用途－國民教育計畫明細表

中華民國112年度

單位：新臺幣元

| 前年度 決算數 | 上年度 預算數 | 科 目 | 本 年 度 預 算 數 | 說 明 |
|------------|------------|---------------|----------------|---|
| 10,386 | | 其他旅運費 | | 學生參與校外活動短程車資(體育班)。 |
| 147,721 | 22,485 | 印刷裝訂與廣告費 | 22,485 | 較上年度預算數22,485元，無增減。 |
| 147,721 | 22,485 | 印刷及裝訂費 | 22,485 | |
| | | | 11,985 | 國小排球賽印製秩序冊、記錄表等。 |
| | | | 10,500 | 兒少保工作小組成果彙編書籍，25本*420元。 |
| 1,394,781 | 1,462,400 | 修理保養及保固費 | 1,572,845 | 較上年度預算數1,462,400元，增加110,445元。 |
| 1,041,524 | 755,470 | 一般房屋修護費 | 755,470 | |
| | | | 755,470 | 校舍、校具及其他建築物等之修繕，31班*24,370元。 |
| 195,218 | 463,230 | 機械及設備修護費 | 497,675 | |
| | | | 283,445 | 開放場地器材之保養維護(收支對列)。 |
| | | | 35,000 | 教職員工停車設備維護(收支對列)(新增)。 |
| | | | 30,400 | 電腦設備維護費(電腦專案計畫)。 |
| | | | 148,830 | 水電修理、教具及其他雜項設備養護，41班*3,630元。 |
| 158,039 | 243,700 | 雜項設備修護費 | 319,700 | |
| | | | 76,000 | 冷氣設備維護費，38班*2,000元(新增)。 |
| | | | 243,700 | 黑板、課桌椅、教育器材、體育器材、及其他各項器材、花木等養護，10班*24,370元。 |
| 1,435,547 | 485,232 | 一般服務費 | 485,220 | 較上年度預算數485,232元，減少12元。 |
| 26,512 | 10,416 | 佣金、匯費、經理費及手續費 | 10,404 | 委託超商代收學雜費手續費，867人*2學期*6元。 |
| 1,216,635 | 274,816 | 計時與計件人員酬金 | 274,816 | |
| | | | 31,616 | 閩客語教學支援人員鐘點費之外聘人員勞、健保及勞退費用。 |
| | | | 243,200 | 閩客語教學支援人員鐘點費，19人*1節*40週*320元。 |
| 192,400 | 200,000 | 體育活動費 | 200,000 | |
| | | | 146,000 | 文康活動費，本校編列教師73人，每人編列2,000元。 |
| | | | 28,000 | 文康活動費，本校編列職員11人、工員3人，合計14人，每人編列2,000元。 |

臺北市地方教育發展基金－臺北市中山區長春國民小學

基金用途－國民教育計畫明細表

中華民國112年度

單位：新臺幣元

| 前年度 決算數 | 上年度 預算數 | 科 目 | 本 年 度 預 算 數 | 說 明 |
|------------|------------|------------------|----------------|--|
| | | | 4,000 | 文康活動費，本校編列特教班教師2人，每人編列2,000元。 |
| | | | 6,000 | 文康活動費，本校編列契約進用教保員1人，廚工2人，合計3人，每人編列2,000元(上述人員係幼托整合前得編列文康活動費之人員)。 |
| | | | 16,000 | 文康活動費，本校編列教師8人，每人編列2,000元。 |
| 712,254 | 656,640 | 專業服務費 | 675,540 | 較上年度預算數656,640元，增加18,900元。 |
| 433,344 | 164,940 | 講課鐘點、稿費、出席審查及查詢費 | 164,940 | |
| | | | 7,200 | 特教班教材編輯費，1班*12月*600元。 |
| | | | 6,000 | 外聘訓練講座鐘點費，3節*2,000元(特教班業務費)。 |
| | | | 8,000 | 家長教育成長暨志工培訓研習外聘講座鐘點費，4節*2,000元。 |
| | | | 16,000 | 性別平等教育宣導活動外聘講座鐘點費，8節*2,000元。 |
| | | | 7,000 | 小田園教育體驗學習活動內聘講座鐘點費，7節*1,000元。 |
| | | | 6,000 | 小田園教育體驗學習活動外聘講座鐘點費，3節*2,000元。 |
| | | | 10,000 | 專業成長內聘講座鐘點費，10節*1,000元。 |
| | | | 20,000 | 專業成長外聘講座鐘點費，10節*2,000元。 |
| | | | 6,000 | 綠屋頂計畫活動外聘講座鐘點費，3節*2,000元。 |
| | | | 29,920 | 兒少保工作小組撰稿費。 |
| | | | 21,600 | 兒少保工作小組編稿費。 |
| | | | 9,220 | 兒少保工作小組審查費。 |
| | | | 10,000 | 兒少保工作小組專家學者出席費，4人次*2,500元。 |
| | | | 8,000 | 兒少保工作小組外聘講座鐘點費，4節*2,000元。 |
| 19,200 | 13,200 | 委託檢驗(定)試驗認證費 | 13,200 | 飲水機水質檢驗費，11臺*1,200元。 |
| 2,500 | 1,800 | 試務甄選費 | 1,800 | |
| | | | 1,800 | 教師甄選試務費用。 |

臺北市地方教育發展基金－臺北市中山區長春國民小學

基金用途－國民教育計畫明細表

中華民國112年度

單位：新臺幣元

| 前年度 決算數 | 上年度 預算數 | 科 目 | 本 年 度 預 算 數 | 說 明 |
|------------|------------|----------|----------------|-----------------------------------|
| 36,000 | | 電腦軟體服務費 | | |
| 221,210 | 476,700 | 其他專業服務費 | 495,600 | |
| | | | 182,800 | 開放場地夜間保全費用(收支對列)。 |
| | | | 136,800 | 游泳池水電清潔維護費，19班*7,200元。 |
| | | | 12,000 | 牙醫師檢查費。 |
| | | | 20,000 | 學生輔導指導費。 |
| | | | 10,800 | 學童午餐指導費，12班*1人*9月*100元(1-2年級教師)。 |
| | | | 32,400 | 學童午餐指導費，12班*1人*9月*300元(3-4年級教師)。 |
| | | | 46,800 | 學童午餐指導費，13班*1人*9月*400元(5-6年級教師)。 |
| | | | 54,000 | 工作人員午餐指導費，12人*9月*500元。 |
| 2,154,587 | 1,935,000 | 材料及用品費 | 2,246,000 | |
| 567,305 | 507,090 | 使用材料費 | 820,590 | 較上年度預算數507,090元，增加313,500元。 |
| | | | | 。 |
| 567,305 | 507,090 | 設備零件 | 820,590 | |
| | | | 387,000 | 班級課桌椅，215人*1,800元(新增)。 |
| | | | 16,000 | 特教班教學設備(由班級設備費移列)。 |
| | | | 135,000 | 辦公椅，90張*1,500元(由班級設備費移列)(新增)。 |
| | | | 54,000 | 英語教室課桌椅，30組*1,800元(由班級設備費移列)(新增)。 |
| | | | 16,000 | 主管椅，8張*2,000元(由班級設備費移列)(新增)。 |
| | | | 47,090 | 教學用體育器材(由班級設備費移列)。 |
| | | | 157,500 | 電腦設備維護及管理費，25班*6,300元。 |
| | | | 8,000 | 公播版影片1片(兒少保工作小組)(新增)。 |
| 1,587,282 | 1,427,910 | 用品消耗 | 1,425,410 | 較上年度預算數1,427,910元，減少2,500元。 |
| 87,626 | 21,780 | 辦公(事務)用品 | 21,780 | |
| | | | 21,780 | 兒少保工作小組文具紙張及辦公用品等費用。 |
| 40,000 | 50,000 | 報章雜誌 | 47,500 | 語文、科學、社會、藝能類圖書(由班級設備費移列)。 |
| 50,000 | 50,000 | 服裝 | 50,000 | 學生參與校外競賽服裝(體育班)。 |

臺北市地方教育發展基金－臺北市中山區長春國民小學

基金用途－國民教育計畫明細表

中華民國112年度

單位：新臺幣元

| 前年度 決算數 | 上年度 預算數 | 科 目 | 本 年 度 預 算 數 | 說 明 |
|------------|------------|----------------|----------------|--|
| 27,000 | 26,000 | 醫療用品(非醫療院所使用) | 26,000 | 健康中心藥品。 |
| 1,382,656 | 1,280,130 | 其他用品消耗 | 1,280,130 | 40,000 兒童節慶活動費。 483,700 普通班級教學材料費，35班*13,820元。 252,000 含垃圾袋費用、消毒藥水及衛生清潔用品、衛生紙、教室布置費、公共安全檢查及消防安全檢測費，35班*7,200元(班級業務費)。 10,200 教學用教科書，6年級*1,700元。 1,200 道具製作實驗器材教學參考資料等(特教班業務費)。 13,820 特教班教學材料費，1班*13,820元。 79,800 體育消耗器材費(體育班)。 36,000 學生參與校外競賽逾時誤餐餐盒費用，360人次*100元(體育班)。 74,300 運動會經費。 2,000 家長教育成長暨志工培訓研習材料費。 49,000 屋頂平臺硬體設備維護耗材。 1,200 教師甄選工作人員逾時誤餐餐盒費用，12人次*100元。 52,000 小田園教育體驗學習活動材料費。 4,000 性別平等教育宣導活動材料費。 25,000 兒少保工作小組外埠參觀車資、門票等活動費。 27,980 兒少保工作小組場地布置、海報、文宣品、茶水等雜支費用。 25,300 兒少保工作小組工作人員逾時誤餐餐盒費用，253人次*100元。 18,000 國小排球賽運動防護耗材。 25,000 國小排球賽獎盃，50座*500元。 29,630 國小排球賽比賽用球具及費用。 30,000 國小排球賽工作人員逾時誤餐餐盒費用，300人次*100元。 |
| | 35,000 | 租金、償債、利息及相關手續費 | 35,000 | |

臺北市地方教育發展基金－臺北市中山區長春國民小學

基金用途－國民教育計畫明細表

中華民國112年度

單位：新臺幣元

| 前年度 決算數 | 上年度 預算數 | 科 目 | 本 年 度 預 算 數 | 說 明 |
|------------|------------|-----------------------------|----------------|---|
| | 35,000 | 地租及水租 | 35,000 | 較上年度預算數35,000元，無增減。 |
| | 35,000 | 場地租金 | 35,000 | 兒少保工作小組電影院包場費用。 |
| 801,335 | 808,000 | 會費、捐助、補助、分攤、照 護、救濟與交流活動費 | 1,280,000 | |
| 10,000 | 10,000 | 捐助、補助與獎助 | 10,000 | 較上年度預算數10,000元，無增減。 |
| 10,000 | 10,000 | 獎助學員生給與 | 10,000 | 教育關懷獎每校推薦1名學生獎助金。 |
| 791,335 | 798,000 | 補貼、獎勵、慰問、照護與 救濟 | 1,270,000 | 較上年度預算數798,000元，增加472,000元。 |
| 69,202 | 60,000 | 獎勵費用 | 60,000 | 敬師獎勵活動費，100人*600元。 |
| 722,133 | 738,000 | 其他補貼、獎勵、慰問、 照護與救濟 | 1,210,000 | |
| | | | 845 | 配合預算編列至千元，增列進位數845元。 |
| | | | 60,000 | 本市市民第3胎就讀國小教育補助費，60人*1,000元。 |
| | | | 74,800 | 弱勢學生教科書補助費用，44人*1,700元。 |
| | | | 495,075 | 清寒學生餐費補助，41人*55元*125天+41人*65元*80天。 |
| | | | 579,280 | 補助學校午餐使用有機蔬菜或有機米計畫，557人*40週*26元。 |
| 4,767,958 | 737,000 | 其他 | 742,000 | |
| 4,767,958 | 737,000 | 其他支出 | 742,000 | 較上年度預算數737,000元，增加5,000元。 |
| 4,767,958 | 737,000 | 其他 | 742,000 | |
| | | | 216,800 | 學生活動費，1,084人*2學期*100元。 |
| | | | 86,800 | 班級自治費，868人*2學期*50元。 |
| | | | 120,000 | 國小排球賽裁判費，3人*100場*400元。 |
| | | | 15,000 | 國小排球賽防護員，2人*25時*300元。 |
| | | | 30,000 | 退休人員紀念品，6人*5,000元。 |
| | | | 126,000 | 執行學生路隊安全導護費及導護志工保險費(以5人計算,按每學期20週,每週5日,每日2次,每次63元編列)。 |
| | | | 600 | 配合預算編列至千元，增列進位數600元。 |
| | | | 25,000 | 學生參賽報名費(體育班)。 |
| | | | 15,000 | 學童營養費(體育班)。 |
| | | | 106,800 | 學生參加比賽相關經費(體育班)。 |

臺北市地方教育發展基金－臺北市中山區長春國民小學

基金用途－學前教育計畫明細表

中華民國112年度

單位：新臺幣元

| 前年度 決算數 | 上年度 預算數 | 科 目 | 本 年 度 預 算 數 | 說 明 |
|------------|------------|-------------------------|----------------|-------------------------------------|
| 1,199,712 | 255,000 | 合計 | 249,000 | |
| 34,505 | 42,000 | 服務費用 | 42,000 | |
| 656 | 1,500 | 一般服務費 | 1,500 | 較上年度預算數1,500元，無增減。 |
| 656 | 1,500 | 佣金、匯費、經理費及手續費 | 1,500 | |
| | | | 1,152 | 委託超商代收學雜費手續費，96人*2學期*6元。 |
| | | | 348 | 配合預算編列至千元，增列進位數348元。 |
| 33,849 | 40,500 | 專業服務費 | 40,500 | 較上年度預算數40,500元，無增減。 |
| 33,849 | 40,500 | 其他專業服務費 | 40,500 | |
| | | | 13,500 | 學童午餐指導費，1班*3人*9月*500元。 |
| | | | 27,000 | 學童午餐指導費，3班*2人*9月*500元。 |
| 105,782 | 96,000 | 材料及用品費 | 95,000 | |
| 66,040 | 38,700 | 使用材料費 | 44,000 | 較上年度預算數38,700元，增加5,300元。 |
| 66,040 | 38,700 | 設備零件 | 44,000 | |
| | | | 5,200 | 幼兒木椅，10張*520元(由班級設備費移列)(新增)。 |
| | | | 22,800 | 幼兒園教學用教具(由班級設備費移列)。 |
| | | | 16,000 | 教室窗簾，8組*2,000元(由班級設備費移列)(新增)。 |
| 39,742 | 57,300 | 用品消耗 | 51,000 | 較上年度預算數57,300元，減少6,300元。 |
| 11,000 | 28,500 | 報章雜誌 | 22,200 | 圖書(由班級設備費移列)。 |
| 28,742 | 28,800 | 其他用品消耗 | 28,800 | 幼兒園班級業務費，4班*7,200元。 |
| 982,135 | 21,000 | 會費、捐助、補助、分攤、照護、救濟與交流活動費 | 16,000 | |
| 982,135 | 21,000 | 補貼、獎勵、慰問、照護與救濟 | 16,000 | 較上年度預算數21,000元，減少5,000元。 |
| 982,135 | 21,000 | 其他補貼、獎勵、慰問、照護與救濟 | 16,000 | |
| | | | 256 | 配合預算編列至千元，增列進位數256元。 |
| | | | 15,744 | 補助學校午餐使用有機蔬菜或有機米計畫，82人*40週*1次*4.8元。 |
| 77,290 | 96,000 | 其他 | 96,000 | |
| 77,290 | 96,000 | 其他支出 | 96,000 | 較上年度預算數96,000元，無增減。 |
| 77,290 | 96,000 | 其他 | 96,000 | 幼兒導護費(以4人計算,按每學期20週,每週5 |

臺北市地方教育發展基金－臺北市中山區長春國民小學

基金用途－學前教育計畫明細表

中華民國112年度

單位：新臺幣元

| 前年度 決算數 | 上年度 預算數 | 科 目 | 本 年 度 預 算 數 | 說 明 |
|------------|------------|-----|----------------|------------------|
| | | | | 日,每日2次,每次60元編列)。 |

臺北市地方教育發展基金－臺北市中山區長春國民小學

基金用途－一般行政管理計畫明細表

中華民國112年度

單位：新臺幣元

| 前年度 決算數 | 上年度 預算數 | 科 目 | 本 年 度 預 算 數 | 說 明 |
|------------|------------|-------------------------|----------------|---|
| 2,263,849 | 2,458,000 | 合計 | 2,516,000 | |
| 1,908,943 | 2,011,000 | 服務費用 | 2,069,000 | |
| 52,427 | 15,480 | 郵電費 | 15,480 | 較上年度預算數15,480元，無增減。 |
| 14,000 | 15,480 | 郵費 | 15,480 | 寄發信件郵資(統籌業務費)。 |
| 38,427 | | 電話費 | | 校園安全保全專線電話費用等。 |
| 7,161 | 21,952 | 旅運費 | 21,728 | 較上年度預算數21,952元，減少224元。 |
| 7,161 | 21,952 | 國內旅費 | 21,728 | 連絡員短程車資。 |
| 1,206,890 | 1,315,168 | 一般服務費 | 1,373,392 | 較上年度預算數1,315,168元，增加58,224元。 |
| 1,206,890 | 1,315,168 | 外包費 | 1,373,392 | |
| | | | 160,000 | 消化超額職工4人(技工、工友)業務外包費。 |
| | | | 1,213,392 | 校警勞務外包費，2人*12月*50,558元。 |
| 544,110 | 560,000 | 專業服務費 | 560,000 | 較上年度預算數560,000元，無增減。 |
| 20,000 | | 講課鐘點、稿費、出席審查及查詢費 | | |
| 524,110 | 560,000 | 其他專業服務費 | 560,000 | 校園安全機械定點、機動巡邏等保全費用。 |
| 98,355 | 98,400 | 公共關係費 | 98,400 | 較上年度預算數98,400元，無增減。 |
| 98,355 | 98,400 | 公共關係費 | 98,400 | 校長特別費，12月*8,200元。 |
| 344,362 | 445,000 | 材料及用品費 | 445,000 | |
| 344,362 | 445,000 | 用品消耗 | 445,000 | 較上年度預算數445,000元，無增減。 |
| 344,362 | 445,000 | 辦公(事務)用品 | 445,000 | 統籌業務費計算如下：普通班35班、體育班2班、附設幼兒園4班，1,290元*15班*12月=232,200元，810元*15班*12月=145,800元，640元*11班*12月=84,480元，以上合計462,480元，除依實際需求移列郵費15,480元、會費2,000元外，其餘如列數。 |
| 2,000 | 2,000 | 會費、捐助、補助、分攤、照護、救濟與交流活動費 | 2,000 | |
| 2,000 | 2,000 | 會費 | 2,000 | 較上年度預算數2,000元，無增減。 |
| 2,000 | 2,000 | 職業團體會費 | 2,000 | 護理師2人公會會費(統籌業務費)。 |
| 8,544 | | 其他 | | |
| 8,544 | | 其他支出 | | |
| 8,544 | | 其他 | | |

臺北市地方教育發展基金－臺北市中山區長春國民小學

基金用途－建築及設備計畫明細表

中華民國112年度

單位：新臺幣元

| 前年度 決算數 | 上年度 預算數 | 科 目 | 本 年 度 預 算 數 | 說 明 |
|------------|------------|----------------------------|-------------|--|
| 5,809,903 | 5,723,000 | 合計 | 10,497,000 | |
| 5,809,903 | 5,723,000 | 購建固定資產、無形資產及非理財 目的之長期投資 | 10,497,000 | |
| 969,996 | 3,159,000 | 購建固定資產 | 931,000 | |
| 969,996 | 3,159,000 | 一般建築及設備計畫 | 931,000 | |
| | | 班級設備 | 92,000 | |
| | | 購置雜項設備 | 92,000 | |
| | | | 92,000 | 新購飲水機，4臺*23,000元。 |
| 645,500 | 629,300 | 資訊設備 | 828,500 | |
| 645,500 | 629,300 | 購置機械及設備 | 828,500 | |
| | | | 152,000 | 汰換網路及資訊周邊設備(電 腦專案計畫)。 |
| | | | 192,000 | 汰換平板電腦，16部*12,000元(電腦專案計畫)。 |
| | | | 459,000 | 汰換桌上型電腦(含顯示器)，18部*25,500元(電腦專案計 畫)。 |
| | | | 25,500 | 汰換筆記型電腦1部(電腦專案 計畫)。 |
| | | 幼兒園設備 | 10,500 | |
| | | 購置雜項設備 | 10,500 | |
| | | | 10,500 | 新購除濕機1臺。 |
| 324,496 | 2,529,700 | 校園設備 | | |
| 211,170 | 298,044 | 購置機械及設備 | | |
| 113,326 | 2,231,656 | 購置雜項設備 | | |
| | 36,000 | 購置無形資產 | 36,000 | |
| | 36,000 | 一般建築及設備計畫 | 36,000 | |
| | 36,000 | 資訊設備 | 36,000 | |
| | 36,000 | 購置電腦軟體 | 36,000 | |
| | | | 36,000 | 電腦教學軟體費(電腦專案計 畫)。 |
| 4,839,907 | 2,528,000 | 遞延支出 | 9,530,000 | |
| 4,839,907 | 2,528,000 | 一般建築及設備計畫 | 9,530,000 | |
| | | 忠孝樓及和平樓斜屋頂整 修工程 | 4,158,000 | |
| | | 遞延修繕房屋建築支出 | 4,158,000 | |

臺北市地方教育發展基金－臺北市中山區長春國民小學

基金用途－建築及設備計畫明細表

中華民國112年度

單位：新臺幣元

| 前年度 決算數 | 上年度 預算數 | 科 目 | 本 年 度 預 算 數 | 說 明 |
|------------|------------|---------------------------|-------------|-------------------------|
| | | | 3,839,620 | 一、施工費。 |
| | | | 241,896 | 二、委託技術服務費(總包價 法)。 |
| | | | 76,484 | 三、工程管理費(按施工費約 2%提列)。 |
| | | 教室LED燈汰換更新 | 800,000 | |
| | | 遞延修繕房屋建築支出 | 800,000 | |
| | | | 800,000 | 一、施工費。 |
| | | 活動中心1樓至2樓及信義 樓2樓廁所整修工程 | 4,572,000 | |
| | | 遞延修繕房屋建築支出 | 4,572,000 | |
| | | | 4,183,170 | 一、施工費。 |
| | | | 305,371 | 二、委託技術服務費(總包價 法)。 |
| | | | 83,459 | 三、工程管理費(按施工費約 2%提列)。 |
| 4,839,907 | 2,528,000 | 校園整修工程 | | |
| 4,839,907 | 2,528,000 | 遞延修繕房屋建築支出 | | |

本 頁 空 白

預算參考表

臺北市地方教育發展基金－臺北市中山區長春國民小學

預計平衡表

中華民國112年12月31日

單位：新臺幣千元

| 110年(前年) 12月31日 決算數 | 科 目 | 112年12月31日 預計數 | 111年12月31日 預計數 | 比較增減(-) |
|---------------------------|-------------------|-------------------|-------------------|---------|
| 5,284,468 | 資產合計 | 5,271,599 | 5,279,746 | -8,147 |
| 5,284,468 | 資產 | 5,271,599 | 5,279,746 | -8,147 |
| 21,460 | 流動資產 | 8,591 | 16,738 | -8,147 |
| 21,460 | 現金 | 8,591 | 16,738 | -8,147 |
| 21,460 | 銀行存款 | 8,591 | 16,738 | -8,147 |
| 8,664 | 投資、長期應收款項、貸墊款及準備金 | 8,664 | 8,664 | |
| 8,664 | 準備金 | 8,664 | 8,664 | |
| 5,252 | 退休及離職準備金 | 5,252 | 5,252 | |
| 3,413 | 其他準備金 | 3,413 | 3,413 | |
| 5,254,344 | 其他資產 | 5,254,344 | 5,254,344 | |
| 5,254,344 | 什項資產 | 5,254,344 | 5,254,344 | |
| 789 | 暫付及待結轉帳項 | 789 | 789 | |
| 5,253,555 | 代管資產 | 5,253,555 | 5,253,555 | |
| 5,284,468 | 負債及基金餘額合計 | 5,271,599 | 5,279,746 | -8,147 |
| 5,267,686 | 負債 | 5,267,686 | 5,267,686 | |
| 7,804 | 流動負債 | 7,804 | 7,804 | |
| 7,730 | 應付款項 | 7,730 | 7,730 | |
| 7,411 | 應付代收款 | 7,411 | 7,411 | |
| 319 | 應付費用 | 319 | 319 | |
| 73 | 預收款項 | 73 | 73 | |
| 73 | 預收收入 | 73 | 73 | |
| 5,259,883 | 其他負債 | 5,259,883 | 5,259,883 | |
| 5,259,883 | 什項負債 | 5,259,883 | 5,259,883 | |
| 1,018 | 存入保證金 | 1,018 | 1,018 | |
| 5,252 | 應付退休及離職金 | 5,252 | 5,252 | |
| 5,253,555 | 應付代管資產 | 5,253,555 | 5,253,555 | |
| 58 | 暫收及待結轉帳項 | 58 | 58 | |
| 16,781 | 基金餘額 | 3,912 | 12,059 | -8,147 |
| 16,781 | 基金餘額 | 3,912 | 12,059 | -8,147 |
| 16,781 | 基金餘額 | 3,912 | 12,059 | -8,147 |
| 16,781 | 累積餘額 | 3,912 | 12,059 | -8,147 |

註：1.信託代理與保證資產(負債)前年度決算數0元，上年度預計數0元，本年度預計數0元。2.或有資產(負債)0元。3.本基金自93年度起，本固定項目分開原則，將屬長期固定帳項，包括固定資產9,159,091元、無形資產118,571元及長期債務0元等，另立帳類管理，未納入本表。

臺北市地方教育發展基金一

各項費用

中華民國

| 前年度 決算數 | 上年度 預算數 | 計畫別 | | 合計 | 國民教育計畫 |
|-------------|-------------|-----------|--|-------------|-------------|
| | | 用途別科目 | | | |
| 186,007,091 | 179,713,000 | 合計 | | 191,235,000 | 177,973,000 |
| 164,727,793 | 164,336,000 | 用人費用 | | 170,064,000 | 170,064,000 |
| 83,260,081 | 80,989,860 | 正式員額薪資 | | 83,389,860 | 83,389,860 |
| 81,325,321 | 79,213,860 | 職員薪金 | | 81,613,860 | 81,613,860 |
| 1,934,760 | 1,776,000 | 工員工資 | | 1,776,000 | 1,776,000 |
| 318,773 | 798,720 | 聘僱及兼職人員薪資 | | 798,720 | 798,720 |
| 318,773 | 798,720 | 兼職人員酬金 | | 798,720 | 798,720 |
| 1,434,968 | 1,489,468 | 超時工作報酬 | | 1,574,625 | 1,574,625 |
| 1,434,968 | 1,489,468 | 加班費 | | 1,574,625 | 1,574,625 |
| 20,120,944 | 22,368,385 | 獎金 | | 23,832,391 | 23,832,391 |
| 9,688,198 | 12,248,155 | 考績獎金 | | 13,413,155 | 13,413,155 |
| 10,432,746 | 10,120,230 | 年終獎金 | | 10,419,236 | 10,419,236 |
| 47,902,397 | 48,311,184 | 退休及卹償金 | | 49,865,280 | 49,865,280 |
| 47,677,613 | 48,204,144 | 職員退休及離職金 | | 49,758,240 | 49,758,240 |
| 224,784 | 107,040 | 工員退休及離職金 | | 107,040 | 107,040 |
| 11,690,630 | 10,378,383 | 福利費 | | 10,603,124 | 10,603,124 |
| 8,156,970 | 7,128,708 | 分擔員工保險費 | | 7,228,380 | 7,228,380 |
| 197,570 | 302,700 | 傷病醫藥費 | | 421,300 | 421,300 |
| 801,550 | 929,208 | 員工通勤交通費 | | 929,208 | 929,208 |
| 2,534,540 | 2,017,767 | 其他福利費 | | 2,024,236 | 2,024,236 |
| 6,225,402 | 5,479,000 | 服務費用 | | 5,717,000 | 3,606,000 |
| 538,420 | 741,853 | 水電費 | | 792,520 | 792,520 |
| 416,900 | 558,000 | 工作場所電費 | | 671,000 | 671,000 |
| 121,520 | 183,853 | 工作場所水費 | | 121,520 | 121,520 |
| 52,427 | 15,480 | 郵電費 | | 15,480 | |
| 14,000 | 15,480 | 郵費 | | 15,480 | |
| 38,427 | | 電話費 | | | |
| 60,392 | 79,342 | 旅運費 | | 79,118 | 57,390 |
| 47,611 | 74,342 | 國內旅費 | | 74,118 | 52,390 |
| 2,395 | 5,000 | 貨物運費 | | 5,000 | 5,000 |
| 10,386 | | 其他旅運費 | | | |

臺北市中山區長春國民小學

彙計表

112年度

單位：新臺幣元

| 學前教育計畫 | 一般行政管理計畫 | 建築及設備計畫 | | | |
|---------|-----------|------------|--|--|--|
| 249,000 | 2,516,000 | 10,497,000 | | | |
| 42,000 | 2,069,000 | | | | |
| | 15,480 | | | | |
| | 15,480 | | | | |
| | 21,728 | | | | |
| | 21,728 | | | | |

臺北市地方教育發展基金一

各項費用

中華民國

| 前年度 決算數 | 上年度 預算數 | 計畫別 | | 合計 | 國民教育計畫 |
|------------|------------|------------------|--|-----------|-----------|
| | | 用途別科目 | | | |
| 147,721 | 22,485 | 印刷裝訂與廣告費 | | 22,485 | 22,485 |
| 147,721 | 22,485 | 印刷及裝訂費 | | 22,485 | 22,485 |
| 1,394,781 | 1,462,400 | 修理保養及保固費 | | 1,572,845 | 1,572,845 |
| 1,041,524 | 755,470 | 一般房屋修護費 | | 755,470 | 755,470 |
| 195,218 | 463,230 | 機械及設備修護費 | | 497,675 | 497,675 |
| 158,039 | 243,700 | 雜項設備修護費 | | 319,700 | 319,700 |
| 2,643,093 | 1,801,900 | 一般服務費 | | 1,860,112 | 485,220 |
| 27,168 | 11,916 | 佣金、匯費、經理費及手續費 | | 11,904 | 10,404 |
| 1,206,890 | 1,315,168 | 外包費 | | 1,373,392 | |
| 1,216,635 | 274,816 | 計時與計件人員酬金 | | 274,816 | 274,816 |
| 192,400 | 200,000 | 體育活動費 | | 200,000 | 200,000 |
| 1,290,213 | 1,257,140 | 專業服務費 | | 1,276,040 | 675,540 |
| 453,344 | 164,940 | 講課鐘點、稿費、出席審查及查詢費 | | 164,940 | 164,940 |
| 19,200 | 13,200 | 委託檢驗(定)試驗認證費 | | 13,200 | 13,200 |
| 2,500 | 1,800 | 試務甄選費 | | 1,800 | 1,800 |
| 36,000 | | 電腦軟體服務費 | | | |
| 779,169 | 1,077,200 | 其他專業服務費 | | 1,096,100 | 495,600 |
| 98,355 | 98,400 | 公共關係費 | | 98,400 | |
| 98,355 | 98,400 | 公共關係費 | | 98,400 | |
| 2,604,731 | 2,476,000 | 材料及用品費 | | 2,786,000 | 2,246,000 |
| 633,345 | 545,790 | 使用材料費 | | 864,590 | 820,590 |
| 633,345 | 545,790 | 設備零件 | | 864,590 | 820,590 |
| 1,971,386 | 1,930,210 | 用品消耗 | | 1,921,410 | 1,425,410 |
| 431,988 | 466,780 | 辦公(事務)用品 | | 466,780 | 21,780 |
| 51,000 | 78,500 | 報章雜誌 | | 69,700 | 47,500 |
| 50,000 | 50,000 | 服裝 | | 50,000 | 50,000 |
| 27,000 | 26,000 | 醫療用品(非醫療院所使用) | | 26,000 | 26,000 |
| 1,411,398 | 1,308,930 | 其他用品消耗 | | 1,308,930 | 1,280,130 |
| | 35,000 | 租金、償債、利息及相關手續費 | | 35,000 | 35,000 |
| | 35,000 | 地租及水租 | | 35,000 | 35,000 |
| | 35,000 | 場地租金 | | 35,000 | 35,000 |

臺北市中山區長春國民小學

彙計表

112年度

單位：新臺幣元

| 學前教育計畫 | 一般行政管理計畫 | 建築及設備計畫 | | | |
|--------|-----------|---------|--|--|--|
| 1,500 | 1,373,392 | | | | |
| 1,500 | 1,373,392 | | | | |
| 40,500 | 560,000 | | | | |
| 40,500 | 560,000 | | | | |
| | 98,400 | | | | |
| | 98,400 | | | | |
| 95,000 | 445,000 | | | | |
| 44,000 | | | | | |
| 44,000 | | | | | |
| 51,000 | 445,000 | | | | |
| | 445,000 | | | | |
| 22,200 | | | | | |
| 28,800 | | | | | |

臺北市地方教育發展基金一

各項費用

中華民國

| 前年度 決算數 | 上年度 預算數 | 計畫別 | 合計 | 國民教育計畫 |
|------------|------------|-----------------------------|------------|-----------|
| | | 用途別科目 | | |
| 5,809,903 | 5,723,000 | 購建固定資產、無形資產及非理財目的 之長期投資 | 10,497,000 | |
| 969,996 | 3,159,000 | 購建固定資產 | 931,000 | |
| 856,670 | 927,344 | 購置機械及設備 | 828,500 | |
| 113,326 | 2,231,656 | 購置雜項設備 | 102,500 | |
| | 36,000 | 購置無形資產 | 36,000 | |
| | 36,000 | 購置電腦軟體 | 36,000 | |
| 4,839,907 | 2,528,000 | 遞延支出 | 9,530,000 | |
| 4,839,907 | 2,528,000 | 遞延修繕房屋建築支出 | 9,530,000 | |
| 1,785,470 | 831,000 | 會費、捐助、補助、分攤、照護、救濟 與交流活動費 | 1,298,000 | 1,280,000 |
| 2,000 | 2,000 | 會費 | 2,000 | |
| 2,000 | 2,000 | 職業團體會費 | 2,000 | |
| 10,000 | 10,000 | 捐助、補助與獎助 | 10,000 | 10,000 |
| 10,000 | 10,000 | 獎助學員生給與 | 10,000 | 10,000 |
| 1,773,470 | 819,000 | 補貼、獎勵、慰問、照護與救濟 | 1,286,000 | 1,270,000 |
| 69,202 | 60,000 | 獎勵費用 | 60,000 | 60,000 |
| 1,704,268 | 759,000 | 其他補貼、獎勵、慰問、照護與救 濟 | 1,226,000 | 1,210,000 |
| 4,853,792 | 833,000 | 其他 | 838,000 | 742,000 |
| 4,853,792 | 833,000 | 其他支出 | 838,000 | 742,000 |
| 4,853,792 | 833,000 | 其他 | 838,000 | 742,000 |

臺北市中山區長春國民小學

彙計表

112年度

單位：新臺幣元

| 學前教育計畫 | 一般行政管理計畫 | 建築及設備計畫 | | | |
|--------|----------|------------|--|--|--|
| | | 10,497,000 | | | |
| | | 931,000 | | | |
| | | 828,500 | | | |
| | | 102,500 | | | |
| | | 36,000 | | | |
| | | 36,000 | | | |
| | | 9,530,000 | | | |
| | | 9,530,000 | | | |
| 16,000 | 2,000 | | | | |
| | 2,000 | | | | |
| | 2,000 | | | | |
| 16,000 | | | | | |
| 16,000 | | | | | |
| 96,000 | | | | | |
| 96,000 | | | | | |
| 96,000 | | | | | |

臺北市地方教育發展基金－臺北市中山區長春國民小學

員工人數彙計表

中華民國112年度

單位：人

| 計 畫 及 項 目 | 上年度最高可 進用員額數 | 本年度 增減(-)數 | 本年度最高可 進用員額數 | 說 明 |
|-----------|-----------------|---------------|-----------------|-----|
| 合計 | 100 | | 100 | |
| 國民教育計畫部分 | 100 | | 100 | |
| 職員 | 95 | | 95 | |
| 技工 | 3 | | 3 | |
| 工友 | 2 | | 2 | |

註：1.本表約僱、聘用係指奉准有案之約聘僱人員。

2.外包費編列校警外包2人、工友外包4人，計137萬3,392元。 3.計時與計件人員酬金編列閩客語教學支援人員鐘點費及勞健保費等，計27萬4,816元。

本 頁 空 白

臺北市地方教育發展基金一

用人費用

中華民國

| 計畫及項目 | 合計 | 正式 員額 薪資 | 聘僱 人員 薪資 | 超時 工作 報酬 | 津貼 | 獎 金 | | |
|--------|-------------|----------------|----------------|----------------|----|------------|------------|----|
| | | | | | | 年終獎金 | 考績獎金 | 其他 |
| 合計 | 170,064,000 | 83,389,860 | | 1,574,625 | | 10,419,236 | 13,413,155 | |
| 國民教育計畫 | 170,064,000 | 83,389,860 | | 1,574,625 | | 10,419,236 | 13,413,155 | |
| 正式人員 | 128,255,880 | 83,389,860 | | 1,574,625 | | 10,419,236 | 13,413,155 | |
| 兼任人員 | 798,720 | | | | | | | |
| 其他人員 | 41,009,400 | | | | | | | |

註：1.本表兼任人員用人費用，係學校教職員兼課或請假代課鐘點費。2.外包費編列校警外包2人、工友外包4人，計137萬3,392元。3.計時與計件人員酬金編列閩客語教學支援人員鐘點費及勞健保費等，計27萬4,816元。

臺北市中山區長春國民小學

彙計表

112年度

單位：新臺幣元

| 退休及卹償金 | | 資遣費 | 福 利 費 | | | | | 提繳費 | 兼任 人員 用人 費用 |
|------------|-----|-----|-----------|-----------|-----------|-------------|-----------|-----|----------------------|
| 退休金 | 卹償金 | | 分擔 保險費 | 傷病 醫藥費 | 提撥 福利金 | 員工通勤 交通費 | 其他 | | |
| 49,865,280 | | | 7,228,380 | 421,300 | | 929,208 | 2,024,236 | | 798,720 |
| 49,865,280 | | | 7,228,380 | 421,300 | | 929,208 | 2,024,236 | | 798,720 |
| 9,027,480 | | | 7,228,380 | 421,300 | | 929,208 | 1,852,636 | | 798,720 |
| 40,837,800 | | | | | | | 171,600 | | |

臺北市地方教育發展基金－臺北市中山區長春國民小學

單位（或計畫）成本分析表

中華民國112年度

單位：新臺幣千元

| 計 畫 別 | 單 位 | 單位成本(元)或 平均利(費)率 | 數 量 | 預 算 數 | 說 明 |
|----------|-----|---------------------|-----|---------|-----|
| 合計 | | | | 191,235 | |
| 國民教育計畫 | | | | 177,973 | |
| 學前教育計畫 | | | | 249 | |
| 一般行政管理計畫 | | | | 2,516 | |
| 建築及設備計畫 | | | | 10,497 | |

臺北市地方教育發展基金－臺北市中山區長春國民小學

5年來主要業務計畫分析表

中華民國112年度

單位：新臺幣千元

| 年度及項目 | 單位 | 數量 | 單位成本(元)或 平均利(費)率 | 金額 | 說明 |
|------------|----|----|---------------------|---------|----|
| (本)年度預算數 | | | | | |
| 國民教育計畫 | | | | 177,973 | |
| 學前教育計畫 | | | | 249 | |
| (上)年度預算數 | | | | | |
| 國民教育計畫 | | | | 171,277 | |
| 學前教育計畫 | | | | 255 | |
| (前)年度決算數 | | | | | |
| 國民教育計畫 | | | | 176,734 | |
| 學前教育計畫 | | | | 1,200 | |
| (109)年度決算數 | | | | | |
| 國民教育計畫 | | | | 152,039 | |
| 學前教育計畫 | | | | 10,526 | |
| (108)年度決算數 | | | | | |
| 國民教育計畫 | | | | 150,591 | |
| 學前教育計畫 | | | | 11,271 | |

臺北市地方教育發展基金－臺北市中山區長春國民小學

資本資產明細表

中華民國112年度

單位：新臺幣千元

| 項 目 | 取得成本 (期初餘額) | 以前年度 累計折舊/ 長期投資 評 價 | 本 年 度 變 動 | | | | 本年度累計折 舊/長期投資 評價變動數 | 期末餘額 | |
|-------------|----------------|------------------------------|-----------|----|----|------------|---------------------------|-------|--------------|
| | | | 增加 | | 減少 | | | | 主要增減 原因說明 |
| | | | 金額 | 類型 | 金額 | 類型 | | | |
| 合計 | 46,134 | 34,002 | 967 | | 14 | | 3,808 | 9,278 | |
| 土地改良物 | 2,910 | 958 | | | | | 223 | 1,729 | |
| 機械及設備 | 22,182 | 17,798 | 829 | 增置 | | | 2,112 | 3,101 | |
| 交通及運輸 設備 | 2,812 | 2,314 | | | | | 285 | 213 | |
| 雜項設備 | 18,135 | 12,933 | 103 | 增置 | | | 1,188 | 4,117 | |
| 電腦軟體 | 96 | | 36 | 增置 | 14 | 無形資 產攤銷 | | 119 | |