

中華民國 111 年度 4-0501470

臺北市總預算

臺北市政府教育局主管

臺北市地方教育發展基金

臺北市中山區懷生國民小學附屬單位預算之分預算

(特別收入基金)

臺北市中山區懷生國民小學編

# 臺北市地方教育發展基金－臺北市中山區懷生國民小學

## 目 次

中華民國111年度

一、財務摘要 .....	第 1 頁
二、業務計畫及預算概要 .....	第 3 -11 頁
三、預算主要表	
(一) 基金來源、用途及餘絀預計表 .....	第 13 頁
(二) 現金流量預計表 .....	第 14 頁
四、預算明細表	
(一) 基金來源－服務收入明細表 .....	第 15 頁
(二) 基金來源－財產處分收入明細表 .....	第 16 頁
(三) 基金來源－租金收入明細表 .....	第 17 頁
(四) 基金來源－其他財產收入明細表 .....	第 18 頁
(五) 基金來源－公庫撥款收入明細表 .....	第 19 頁
(六) 基金來源－學雜費收入明細表 .....	第 20 頁
(七) 基金來源－雜項收入明細表 .....	第 21 頁
(八) 基金用途－國民教育計畫明細表 .....	第 22 -30 頁
(九) 基金用途－學前教育計畫明細表 .....	第 31 -32 頁
(十) 基金用途－一般行政管理計畫明細表 .....	第 33 -34 頁
(十一) 基金用途－建築及設備計畫明細表 .....	第 35 -36 頁
五、預算參考表	
(一) 預計平衡表 .....	第 37 頁
(二) 各項費用彙計表 .....	第 38 -43 頁
(三) 員工人數彙計表 .....	第 44 頁
(四) 用人費用彙計表 .....	第 46 -49 頁
(五) 聘用及約僱人員明細表 .....	第 50 -51 頁

# 臺北市地方教育發展基金－臺北市中山區懷生國民小學

## 目 次

中華民國111年度

(六) 單位(或計畫)成本分析表 .....	第 52 頁
(七) 5年來主要業務計畫分析表 .....	第 53 頁
(八) 資本資產明細表 .....	第 54 頁

# 臺北市地方教育發展基金－臺北市中山區懷生國民小學

## 財務摘要

中華民國111年度

單位：新臺幣千元

項 目	本 年 度	上 年 度	比較增減數	%
經營成績：				
基金來源	87,443	87,991	-548	-0.62
基金用途	90,296	89,169	1,127	1.26
賸餘(短絀)	-2,853	-1,178	-1,675	--
餘絀情形：				
基金餘額	1,193	4,046	-2,853	-70.51
現金流量(註)：				
現金及約當現金之淨增(減)	-2,853	-1,178	-1,675	--

附註：現金流量係採現金及約當現金基礎，包括現金及自投資日起3個月內到期或清償之債權證券。

本 頁 空 白

# 業務計畫及預算概要

# 臺北市地方教育發展基金 – 臺北市中山區懷生國民小學

## 業務計畫及預算概要

中華民國 111 年度

### 壹、基金概況

#### 一、設立宗旨及願景：

- (一) 本校遵照憲法第 158 條及 160 條規定，教育文化應發展國民之民族精神、自治精神，國民道德與健全體格、科學及生活智能，以培養八大學習領域及十大基本能力。
- (二) 本校自 91 年度起依教育經費編列與管理法第 13 條規定設置「臺北市地方教育發展基金」，以促進教育健全發展，提昇教育經費運用績效。
- (三) 本校願景：本校以「健康、快樂、合作、卓越」為學校願景，自 107 學年度起轉型為臺北市雙語實驗課程學校，期能培養能夠「學會求知、學會做事、學會共同生活、學會發展」的未來世界公民。

#### 二、施政重點：

- (一) 開啟多元智慧：尊重每個學生獨特的個性，以多元智慧的觀點協助他找到生命的亮點，肯定天生我才必有用，能知於學，樂於學。
- (二) 培養生活能力：培養學生帶得走的公民關鍵能力，強化自我管理、閱讀理解、理性批判、問題解決、奉獻服務、溝通表達等核心素養。
- (三) 蘊育人文情懷：在溫馨開放的校園文化中，孕育人文情懷，學會尊重、包容；建構生命的價值、完成人性的開展。
- (四) 建置溫馨民主的校園文化：
  1. 以參與式管理、落實行政、教師會、家長會三者的良性互動。
  2. 以學生第一，教學優先的觀念提昇行政服務效率。
  3. 放下威權心態，開啟校園民主之風氣。
- (五) 推動適性教學：
  1. 落實校本課程理念，採多元化、活潑化的教學及評量。
  2. 運用校內、外資源，加強多元學習能力。
  3. 關懷相對弱勢學生之教學及輔導。
  4. 推動行動學習，充實學生運用資訊之知能，並提昇教師運用學習載具教學之能力。
- (六) 辦理發展性的訓輔活動：
  1. 辦理各項活動、競賽及展演。
  2. 推動校內外學習服務。

# 臺北市地方教育發展基金－臺北市中山區懷生國民小學

## 業務計畫及預算概要

中華民國 111 年度

- 3.發展績優社團及校隊，如直排輪、扯鈴、空手道、童軍等。
- 4.加強新興領域教育的辦理，並融入各科教學以收成效。

### 三、組織概況：

本校設置校長 1 人，綜理全校校務，下設教務處、學生事務處、總務處、輔導室、人事室及、會計室及幼兒園等單位。

內部分層業務如下：

(一) 教務處：秉承校長之命，辦理全校教務事項。

- 1.教學組：掌理課程編排、課業考查、學藝競賽、教學研究、教師進修、差假教師調代課及缺補課之查核等事項。
2. 註冊組：掌理註冊、編班、轉學、學籍保管、各項獎助學金補助及成績考查等有關學籍事項；及教科書編選、教學用具之管理、保管及出版學校刊物等事項。
3. 資訊組：掌理電腦設備及區域網路之管理、保管等事項。

(二) 學生事務處：秉承校長之命，辦理全校學生事務事項。

1. 訓育組：掌理訓育計畫之擬定及辦理各類訓育等活動；及學生日常生活常規，辦理交通導護各項事項。
2. 體育組：掌理學生體育活動、體格鍛鍊等事項。
3. 衛生組：掌理健康檢查，個人及環境衛生檢查、保健等事項。

(三) 總務處：秉承校長之命，辦理全校總務事項。

- 1.事務組：掌理校舍、校具、財產、物品採購保管、工程發包、監工及驗收。
- 2.出納組：掌理現金、零用金、票據、契約之保管等收支事項，辦理員工薪津發放及各項扣繳單據證明等。
- 3.文書組：掌理文件收發登錄、撰擬繕校、典守學校印信、檔案保管、整理各項會議紀錄及校史等事項。

(四) 輔導室：秉承校長之命，辦理全校學生學習輔導、生活輔導、生涯輔導等事項。

- 1.特教組：掌理學生個案建立、學習輔導、生活輔導、生涯輔導及兩性教育、親職教育等事項；辦理輔導資料搜集建檔、組訓愛心家長、實施測驗、社區人力整合、出版親職刊物等事項；擬訂特殊教育計畫章則、親師輔導諮詢、特教班甄選鑑別、實施



## 業務計畫及預算概要

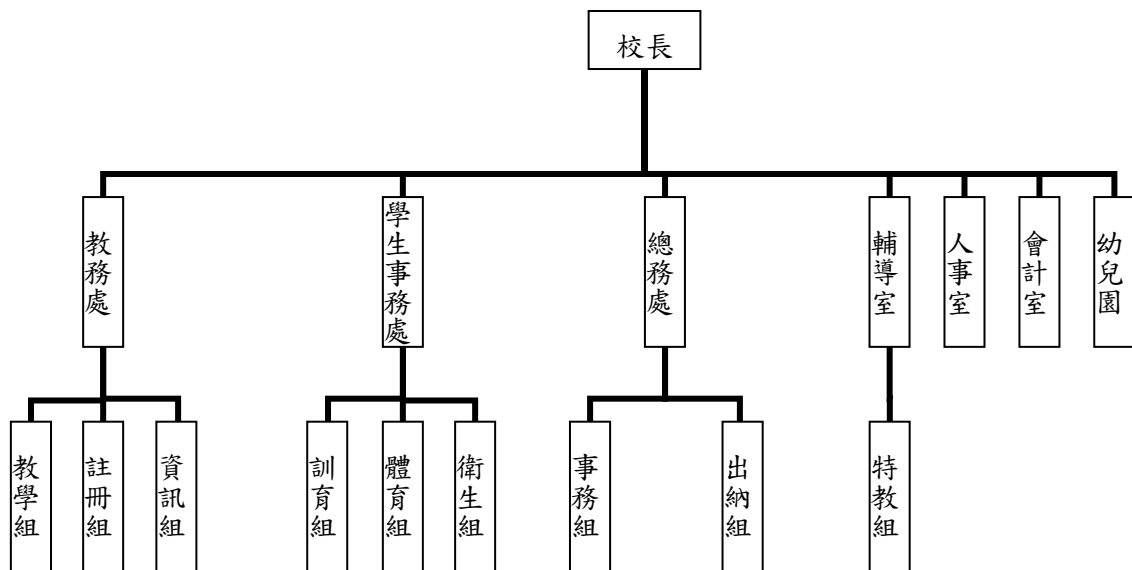
中華民國 111 年度

各項診斷測驗、特教兒童追蹤輔導等事項。

(五) 人事室：秉承上級人事機關之監督與指導，並受校長之指揮，依法辦理人事管理查核等事項。

(六) 會計室：秉承上級主計機關之監督與指導，並受校長之指揮，依法辦理歲計、會計、統計等事項。

(七) 幼兒園：秉承校長之命，綜理園務、規劃幼兒教學、保育、環境與各項措施。



# 臺北市地方教育發展基金－臺北市中山區懷生國民小學

## 業務計畫及預算概要

中華民國 111 年度

### 四、基金歸類及屬性：

本校地方教育發展基金依據教育經費編列與管理法第 13 條規定設置，本基金為預算法第 4 條第 1 項第 2 款第 5 目所定之特別收入基金，以本府教育局為管理機關。

### 貳、業務計畫

#### 一、基金來源：

單位：新臺幣千元

業務計畫	本年度預算數	實施內容
勞務收入	3	本年度預計辦理 2 學期教師甄選報名費等收入。
財產收入	28	本年度預計辦理財產報廢殘值、活化校園餘裕空間租金收入及教職員工停車收入。
政府撥入收入	85,646	本年度預計由公庫撥入數。
教學收入	598	本年度預計收取學生之學費、雜費收入。
其他收入	1,168	本年度預計收取學助學金等各界捐款收入、數位學生證補卡及廠商履約逾期罰款等收入。

#### 二、基金用途：

單位：新臺幣千元

業務計畫	本年度預算數	實施內容
國民教育計畫	67,907	本年度預計辦理教學事項為： 1. 各項教學、學生事務、圖書及輔導等業務。 2. 新購運動器材、教具、樂器、測驗及圖書等各科教學設備。 3. 革新教學方法，提高教學效能。 4. 辦理教師甄選及指定活動等項目。
學前教育計畫	3,853	本年度預計辦理教學事項為： 1. 幼兒園各項教學及活動。 2. 新購教學用品，革新教學方法，提高教學效能。 3. 幼兒園各項活動，鍛鍊幼兒強健的身體，增進幼兒各項生活智能。

# 臺北市地方教育發展基金 - 臺北市中山區懷生國民小學

## 業務計畫及預算概要

中華民國 111 年度

一般行政管理計畫	12,661	本年度預計辦理教學事項為： 1. 綜理學校總務、人事、會計等業務。 2. 配合校務推動行政處室支援工作，進而增進校務運作。
建築及設備計畫	5,875	本年度預計辦理事項為： 1. 辦購置教學所需教學設備等及改善教學環境。 2. 校門及圍牆整修工程。 3. 消防設備改善工程。

### 參、預算概要

#### 一、基金來源及用途之預計：

##### (一) 本年度基金來源：

服務收入 3 千元、財產處分收入 1 萬元、租金收入 6 千元、其他財產收入 1 萬 2 千元、公庫撥款收入 8,564 萬 6 千元、學雜費收入 59 萬 8 千元、雜項收入 116 萬 8 千元，本年度基金來源 8,744 萬 3 千元，較上年度預算數 8,799 萬 1 千元，減少 54 萬 8 千元，約 0.62%，主要係公庫撥款收入減少所致。

##### (二) 本年度基金用途：

國民教育計畫 6,790 萬 7 千元，學前教育計畫 385 萬 3 千元，一般行政管理計畫 1,266 萬 1 千元，建築及設備計畫 587 萬 5 千元，本年度基金用途 9,029 萬 6 千元，較上年度預算數 8,916 萬 9 千元，增加 112 萬 7 千元，約 1.26%，主要係依業務計畫覈實編列所致。

#### 二、基金餘絀之預計：

本年度基金來源及用途相抵後，差短 285 萬 3 千元，較上年度預算數差短 117 萬 8 千元，增加 167 萬 5 千元，將移用以前基金餘額支應。

#### 三、現金流量之預計：

本年度業務活動淨現金流出 285 萬 3 千元。

#### 四、補辦預算事項：無

**臺北市地方教育發展基金 - 臺北市中山區懷生國民小學**

**業務計畫及預算概要**

中華民國 111 年度

肆、以前年度計畫實施成果概述：

一、前（109）年度計畫實施成果概述：

業務計畫	實施概況	實施成果
勞務收入	本年度預計辦理 2 學期教師甄選報名費收入。	本年度已收取 2 學期教師甄選報名費 5 千元。
財產收入	本年度預計辦理財產報廢變賣之殘值收入、教職員工停車收入、校園場地開放收入等。	本年度已辦理收取財產報廢變賣殘值收入 6 千元、教職員工停車收入 1 萬 1 千元、校園場地開放收入 7 萬 4 千元等。
政府撥入收入	本年度預計由公庫撥入數。	本年度已收取公庫撥入數 8,814 萬元及教育部之補助計畫 103 萬 8 千元。
教學收入	本年度預計收取學生之學費、雜費等收入。	本年度已收取學生之學費、雜費等收入 58 萬 7 千元。
其他收入	本年度預計收取學助學金等各界捐款收入、數位學生證補卡及廠商履約逾期罰款等收入。	本年度數位學生證補卡及廠商履約逾期罰款等收入 169 萬 6 千元。
國民教育計畫	本年度預計辦理教學事項為： 1. 辦理各項教學、學生事務、圖書及輔導等業務。 2. 新購教具、圖書等各科教學設備，充實各科教材及用具。 3. 革新教學方法，提高教學效能。 4. 辦理教師甄選、指定活動等項目。	本年度完成各項教學事項：辦理各項教學、學生事務及輔導等業務，並新購學生課桌椅及圖書等教學設備，充實各科教材及用具以利提高教學效能，達成預期目標。
學前教育計畫	本年度預計辦理教學事項為： 1. 辦理幼兒園各項教學及活動。	本年度完成各項教學事項：辦理幼兒園各項教學活動、新購教學用品及鍛鍊幼兒強健的身體，增進幼兒各

**臺北市地方教育發展基金 - 臺北市中山區懷生國民小學**

**業務計畫及預算概要**

中華民國 111 年度

	<ol style="list-style-type: none"> <li>2. 新購教學用品，革新教學方法，提高教學效能。</li> <li>3. 辦理幼兒園各項活動，鍛鍊幼兒強健的身體，增進幼兒各項生活智能。</li> </ol>	項生活智能，達成預期目標。
一般行政管理計畫	本年度預計辦理事項為： <ol style="list-style-type: none"> <li>1. 綜理學校總務、人事、會計等業務。</li> <li>2. 配合校務推動行政處室支援工作，進而增進校務運作。</li> </ol>	本年度完成事項：                     綜理學校總務、人事、會計等業務，並配合校務推動行政處室支援工作，進而增進校務運作，達成預期目標。
建築及設備計畫	本年度預計辦理事項為： <ol style="list-style-type: none"> <li>1. 購置各學科教學課程需教學設備。</li> <li>2. 辦理校園能源翻新補助計畫。</li> <li>3. 東棟中棟屋頂暨牆面防漏整修工程。</li> </ol>	本年度完成事項為： <ol style="list-style-type: none"> <li>1. 購置各學科教學課程需教學設備。</li> <li>2. 辦理校園能源翻新補助計畫。</li> <li>3. 東棟中棟屋頂暨牆面防漏整修工程。</li> </ol> 以上工程達成預期目標。

二、上年度已過期間（110 年 1 月 1 日至 6 月 30 日止）計畫實施成果概述：

業務計畫	實施概況	實施成果
勞務收入	本年度截至 6 月 30 日止預計辦理教師甄選報名費等收入。	本年度截至 6 月 30 日止已收取教師甄選報名費 1 千元。
財產收入	本年度截至 6 月 30 日止預計辦理財產報廢變賣之殘值收入、教職員工停車收入、租金收入等。	本年度截至 6 月 30 日止財產報廢變賣殘值收入未達千元、教職員工停車收入 5 千元、租金收入 3 千元等。
政府撥入收入	本年度截至 6 月 30 日止預計公庫撥入數。	本年度截至 6 月 30 日止已收取公庫撥入數 4,831 萬 7 千元及教育部之補助計畫 66 萬 7 千元。
教學收入	本年度截至 6 月 30 日止預計預計收取學生之 1 學期學費、雜費等收入。	本年度截至 6 月 30 日止已收取學生 1 學期學費、雜費等收入 26 萬 6 千元。

臺北市地方教育發展基金 - 臺北市中山區懷生國民小學

**業務計畫及預算概要**

中華民國 111 年度

其他收入	本年度截至 6 月 30 日止預計收取數位學生證補卡、廠商履約逾期罰款及受贈等收入。	本年度截至 6 月 30 日止已數位學生證補卡及廠商履約逾期罰款等收入 12 萬元及受贈收入 100 萬元。
國民教育計畫	<p>本年度截至 6 月 30 日止預計辦理教學事項為：</p> <ol style="list-style-type: none"> <li>1. 辦理各項教學、學生事務、圖書及輔導等業務。</li> <li>2. 新購教具、圖書等各科教學設備，充實各科教材及用具。</li> <li>3. 革新教學方法，提高教學效能。</li> <li>4. 辦理教師甄選、指定活動等項目。</li> </ol>	<p>本年度截至6月30日止已執行教學事項為：</p> <p>持續辦理各項教學、學生事務及輔導等業務，並新購學生課桌椅及圖書等教學設備，充實各科教材及用具以利提高教學效能。</p>
學前教育計畫	<p>本年度截至 6 月 30 日止預計辦理教學事項為：</p> <ol style="list-style-type: none"> <li>1. 幼兒園各項教學及活動。</li> <li>2. 新購教學用品，革新教學方法，提高教學效能。</li> <li>5. 辦理幼兒園各項活動，鍛鍊幼兒強健的身體，增進幼兒各項生活智能。</li> </ol>	<p>本年度截至6月30日止已執行教學事項為：</p> <p>持續辦理幼兒園各項教學活動、新購教學用品及鍛鍊幼兒強健的身體，增進幼兒各項生活智能。</p>
一般行政管理計畫	<p>本年度截至 6 月 30 日止預計辦理事項為：</p> <ol style="list-style-type: none"> <li>1. 綜理學校總務、人事、會計等業務。</li> <li>2. 配合校務推動行政處室支援工作，進而增進校務運作。</li> </ol>	<p>本年度截至6月30日止已執行事項為：</p> <p>持續辦理學校總務、人事、會計等業務，並配合校務推動行政處室支援工作，進而增進校務運作，以達成預期目標。</p>
建築及設備計畫	<p>本年度截至 6 月 30 日止預計辦理事項為：</p>	<p>本年度截至 6 月 30 日止已執行事項為：</p>

臺北市地方教育發展基金 - 臺北市中山區懷生國民小學

業務計畫及預算概要

中華民國 111 年度

	<ol style="list-style-type: none"><li>1. 購置各學科教學課程需教學設備招標作業。</li><li>2. 辦理幼兒體能活動區環境改善工程招標作業。</li><li>3. 辦理中庭排水系統建置工程招標作業。</li><li>4. 辦理北棟防水防漏整修工程招標作業。</li></ol>	<ol style="list-style-type: none"><li>1. 購置各學科教學課程需教學設備招標作業。</li><li>2. 辦理幼兒體能活動區環境改善工程招標作業。</li><li>3. 辦理中庭排水系統建置工程招標作業。</li><li>4. 辦理北棟防水防漏整修工程招標作業。</li></ol>
--	--	--

本 頁 空 白



# 預算主要表

# 臺北市地方教育發展基金－臺北市中山區懷生國民小學

## 基金來源、用途及餘絀預計表

中華民國111年度

單位：新臺幣千元

前年度決算數	項 目	本年度預算數	上年度預算數	比較增減（－）
91,557	基金來源	87,443	87,991	-548
5	勞務收入	3	3	
5	服務收入	3	3	
91	財產收入	28	153	-125
6	財產處分收入	10	19	-9
	租金收入	6	120	-114
85	其他財產收入	12	14	-2
89,178	政府撥入收入	85,646	86,854	-1,208
88,140	公庫撥款收入	85,646	86,854	-1,208
1,038	政府其他撥入收入			
587	教學收入	598	598	
587	學雜費收入	598	598	
1,696	其他收入	1,168	383	785
1,696	雜項收入	1,168	383	785
92,163	基金用途	90,296	89,169	1,127
67,744	國民教育計畫	67,907	66,862	1,045
3,557	學前教育計畫	3,853	3,841	12
11,780	一般行政管理計畫	12,661	12,810	-149
9,082	建築及設備計畫	5,875	5,656	219
-606	本期賸餘(短絀)	-2,853	-1,178	-1,675
5,830	期初基金餘額	4,046	2,002	2,044
5,224	期末基金餘額	1,193	824	369

註：前年度決算數細數之和與總數或略有出入，係四捨五入關係，以下各表同。

# 臺北市地方教育發展基金－臺北市中山區懷生國民小學

## 現金流量預計表

中華民國111年度

單位：新臺幣千元

項 目	本 預	年 算	度 數	說 明
業務活動之現金流量				
本期賸餘(短絀)			-2,853	
業務活動之淨現金流入(流出)			-2,853	
其他活動之現金流量				
其他活動之淨現金流入(流出)				
現金及約當現金之淨增(淨減)			-2,853	
期初現金及約當現金			7,754	
期末現金及約當現金			4,901	

註：本表係採現金及約當現金基礎，包括現金及自投資日起3個月內到期或清償之債權證券。

# 預算明細表

臺北市地方教育發展基金－臺北市中山區懷生國民小學

基金來源－服務收入明細表

中華民國111年度

單位：新臺幣元

科目	單位	本年度預算數			說明
		數量 業務量	利(費)率	金額	
合計				3,000	
服務收入	人	10	300	3,000	較上年度預算數3,000元，無增減。 教師甄選報名費收入。

臺北市地方教育發展基金－臺北市中山區懷生國民小學

基金來源－財產處分收入明細表

中華民國111年度

單位：新臺幣元

科目	單位	本年度預算數			說明
		數量 業務量	利(費)率	金額	
合計				10,000	
財產處分收入	年	1	10,000	10,000	較上年度預算數19,000元，減少9,000元。 財產報廢殘值。

# 臺北市地方教育發展基金－臺北市中山區懷生國民小學

## 基金來源－租金收入明細表

中華民國111年度

單位：新臺幣元

科 目	單位	本 年 度 預 算 數			說 明
		數量 業務量	利(費)率	金 額	
合計 租金收入	年	1	6,000	6,000 6,000 6,000	較上年度預算數120,000元，減少114,000元。 活化校園餘裕空間租金收入(收支對列)。

臺北市地方教育發展基金－臺北市中山區懷生國民小學

基金來源－其他財產收入明細表

中華民國111年度

單位：新臺幣元

科 目	單位	本 年 度 預 算 數			說 明
		數量 業務量	利(費)率	金 額	
合計				12,000	
其他財產收入	年	1	12,000	12,000	較上年度預算數14,000元，減少2,000元。 教職員停車費收入。



# 臺北市地方教育發展基金－臺北市中山區懷生國民小學

## 基金來源－公庫撥款收入明細表

中華民國111年度

單位：新臺幣元

科 目	單位	本 年 度 預 算 數			說 明
		數量 業務量	利(費)率	金 額	
合計				85,646,000	
公庫撥款收入	年	1	85,646,000	85,646,000 85,646,000	較上年度預算數86,854,000元，減少1,208,000元。 市府補助款。

# 臺北市地方教育發展基金－臺北市中山區懷生國民小學

## 基金來源－學雜費收入明細表

中華民國111年度

單位：新臺幣元

科 目	單 位	本 年 度 預 算 數			說 明
		數量 業務量	利(費)率	金 額	
合計				598,000	
學雜費收入				598,000	較上年度預算數598,000元，無增減。
	人、學期	30x2	2,955	177,300	幼兒園雜費收入。
	人、學期	30x2	7,000	420,000	幼兒園學費收入。
	年	1	700	700	配合預算編列至千元，增列進位數700元。

# 臺北市地方教育發展基金－臺北市中山區懷生國民小學

## 基金來源－雜項收入明細表

中華民國111年度

單位：新臺幣元

科 目	單位	本 年 度 預 算 數			說 明
		數量 業務量	利(費)率	金 額	
合計				1,168,000	
雜項收入				1,168,000	較上年度預算數383,000元，增加785,000元。 員工宿舍使用費。 簡訊費、數位學生證、廠商罰款等收入。
	年	1	48,000	48,000	
	年	1	1,120,000	1,120,000	

# 臺北市地方教育發展基金－臺北市中山區懷生國民小學

## 基金用途－國民教育計畫明細表

中華民國111年度

單位：新臺幣元

前年度 決算數	上年度 預算數	科 目	本 年 度 預 算 數	說 明
67,743,732	66,862,000	合 計	67,907,000	
63,749,144	63,409,000	用人費用	63,930,000	
25,754,339	25,980,000	正式員額薪資	25,980,000	較上年度預算數25,980,000元，無增減。
25,754,339	25,980,000	職員薪金	25,980,000	
			24,360,000	教職員27人薪金(詳用人費用彙計表)(含教育部補助導師費156,000元)。
			1,620,000	特教教師2人薪金(詳用人費用彙計表)(含教育部補助導師費12,000元)。
690,892	893,232	聘僱及兼職人員薪資	923,312	較上年度預算數893,232元，增加30,080元。
418,992	418,992	約僱職員薪金	418,992	
			418,992	約僱充實行政人力1人薪金(詳聘用及約僱人員明細表)(教育部補助款)。
271,900	474,240	兼職人員酬金	504,320	
			211,200	教師代課鐘點費。本校編制教師總人數31人，按9分之1計，編列3人，每人220節，總節數3人*220節=660節，每節320元。
			51,200	補助調整授課特教教師鐘點費，2人*2節*40週*320元(教育部補助款)。
			5,120	補助調整特教授課鐘點費之外聘教師勞、健保及勞退費用(教育部補助款)。
			236,800	雙語實驗課程校內教師代課鐘點費，740節*320元(雙語實驗課程)。
314,912	482,882	超時工作報酬	479,332	較上年度預算數482,882元，減少3,550元。
314,912	482,882	加班費	479,332	
			477,332	不休假出勤加班費。
			2,000	活化校園餘裕空間值班人員加班費(收支對列)。
5,850,558	5,792,872	獎金	5,792,872	較上年度預算數5,792,872元，無增減。
2,747,760	2,493,000	考績獎金	2,493,000	
			135,000	依考績法規定核發之獎金。
			2,358,000	依考績法規定核發之獎金。
3,102,798	3,299,872	年終獎金	3,299,872	
			3,045,000	依規定於年節加發之獎金。
			202,500	依規定於年節加發之獎金。
			52,372	約僱充實行政人力依規定於年節加發之獎

# 臺北市地方教育發展基金－臺北市中山區懷生國民小學

## 基金用途－國民教育計畫明細表

中華民國111年度

單位：新臺幣元

前年度 決算數	上年度 預算數	科 目	本 年 度 預 算 數	說 明
				金(教育部補助款)。
27,231,192	26,237,616	退休及卹償金	26,774,016	較上年度預算數26,237,616元，增加536,400元。
25,643,378	26,237,616	職員退休及離職金	26,774,016	
			15,216	約僱充實行政人力提撥離職儲金(含教育部補助款)。
			24,138,000	退休人員月退休金，50人x@37,510元x12月=22,506,000元；退休遺族遺屬年金(月撫慰金)，8人x@17,000元x12月=1,632,000元；合計24,138,000元。
			163,800	提撥退撫基金。
			2,457,000	提撥退撫基金。
1,587,814		工員退休及離職金		
3,907,251	4,022,398	福利費	3,980,468	較上年度預算數4,022,398元，減少41,930元。
2,448,163	2,233,212	分擔員工保險費	2,294,100	
			2,119,596	分擔公保、勞保、健保費。
			141,084	分擔公保、勞保、健保費。
			33,420	約僱充實行政人力分擔勞保、健保費(教育部補助款)。
95,400	146,600	傷病醫藥費	189,600	
			144,000	教職員健康檢查補助費，9人*16,000元。
			42,000	教職員健康檢查補助費，12人*3,500元。
			3,600	職業安全衛生健康檢查經費，3人*1200元。
204,588	297,360	員工通勤交通費	219,744	
			12,600	特教教師上下班交通費，2人*10月*630元。
			88,200	教師上下班交通費，14人*10月*630元。
			48,384	教師上下班交通費，4人*12月*1,008元。
			10,080	教師上下班交通費，1人*10月*1,008元。
			60,480	教師上下班交通費，4人*12月*1,260元。
1,159,100	1,345,226	其他福利費	1,277,024	
			176,000	休假旅遊補助費。
			365,000	喪葬補助，36,500元*5月*2人。
			125,420	結婚補助，31,355元*2月*2人。

# 臺北市地方教育發展基金－臺北市中山區懷生國民小學

## 基金用途－國民教育計畫明細表

中華民國111年度

單位：新臺幣元

前年度 決算數	上年度 預算數	科 目	本 年 度 預 算 數	說 明
			527,804	子女教育補助費。
			18,000	退休人員三節慰問金，3人*6,000元。
			64,800	退休人員三節特別照護金(單身)，1人*3節*21,600元。
1,738,273	1,675,000	服務費用	1,631,000	
560,731	715,186	水電費	548,656	較上年度預算數715,186元，減少166,530元。
538,941	687,650	工作場所電費	528,000	電費。
21,790	27,536	工作場所水費	20,656	水費。
28,670	28,520	旅運費	43,520	較上年度預算數28,520元，增加15,000元。
28,670	28,520	國內旅費	28,520	
			23,250	校外教學隨隊人員出差旅費，5人*3天*1,550元。
			5,270	教職員工因公出差旅費。
		其他旅運費	15,000	教務工作九大群組外埠參訪交通費(新增)。
		印刷裝訂與廣告費	47,500	較上年度預算數0元，增加47,500元。
		印刷及裝訂費	47,500	西區運動會秩序冊裝訂印刷費(新增)。
455,252	456,250	修理保養及保固費	429,500	較上年度預算數456,250元，減少26,750元。
341,354	320,000	一般房屋修護費	273,000	
			1,000	活化校園餘裕空間房屋建築養護費(收支對列)。
			272,000	學校校舍及其他建築物等之修繕養護費。
113,898	136,250	機械及設備修護費	156,500	
			120,000	各項教學設備及其他公務用具之保養修護費。
			1,200	活化校園餘裕空間設施養護費(收支對列)。
			21,500	西區運動會各項器材維修費(新增)。
			13,800	電腦設備維護費(電腦專案計畫)。
457,570	205,544	一般服務費	206,324	較上年度預算數205,544元，增加780元。
3,692	2,904	佣金、匯費、經理費及手續費	3,684	委託超商代收學雜費手續費，307人*2學期*6元。
395,878	144,640	計時與計件人員酬金	144,640	
			128,000	閩客語教學支援人員鐘點費，10人*1節*40週*320元。
			16,640	閩客語教學支援人員鐘點費之外聘人員

# 臺北市地方教育發展基金－臺北市中山區懷生國民小學

## 基金用途－國民教育計畫明細表

中華民國111年度

單位：新臺幣元

前年度 決算數	上年度 預算數	科 目	本 年 度 預 算 數	說 明
58,000	58,000	體育活動費	58,000	勞、健保及勞退費用。
			54,000	文康活動費，本校編列教師27人，每人編列2,000元。
			4,000	文康活動費，本校編列特教教師2人，每人編列2,000元。
236,050	269,500	專業服務費	355,500	較上年度預算數269,500元，增加86,000元。
123,500	134,200	講課鐘點、稿費、出席審查及查詢費	220,200	
			7,500	西區運動會外聘專家學者鐘點費，3人次*2,500元(新增)。
			8,000	國小家長教育成長暨志工培訓計畫外聘教師講授鐘點費，4節*2,000元。
			16,000	性別平等教育宣導活動外聘專家學者講授鐘點費，8節*2,000元。
			5,000	小田園教育體驗學習相關研習內聘聘教師鐘點費，5節*1,000元。
			20,000	外聘教師講授鐘點費，10節*2,000元(教師專業成長)。
			4,000	內聘專家學者講授鐘點費，4節*1,000元(教師專業成長)。
			7,200	特教班教材編輯費，1班*12月*600元。
			4,000	特教班研習外聘教師講授鐘點費，2節*2,000元(特教班班級業務費)。
			24,000	雙語實驗課程教學專題講座、工作坊、校內教師外語能力培訓坊等外聘講師鐘點費，12節*2,000元(雙語實驗課程)。
			30,000	外聘專家學者出席費，12人次*2,500元(雙語實驗課程)。
			24,000	雙語實驗課程教學專題講座、工作坊、校內教師外語能力培訓坊等內聘講師鐘點費，24節*1,000元(雙語實驗課程)。
			18,000	教務工作九大群組講師鐘點費，9節*2,000元(新增)。
			7,500	教務工作九大群組指導教授出席費，3人次*2,500元(新增)。

# 臺北市地方教育發展基金－臺北市中山區懷生國民小學

## 基金用途－國民教育計畫明細表

中華民國111年度

單位：新臺幣元

前年度 決算數	上年度 預算數	科 目	本 年 度 預 算 數	說 明
			39,000	教務工作九大群組精進教學增能研習外聘講師鐘點費，26節*1,500元(新增)。
			6,000	綠屋頂計畫教師授課鐘點費，3節*2,000元。
23,000	4,800	委託檢驗(定)試驗認證費	4,800	
			4,800	飲水機水質檢驗費，4臺*1年*1,200元。
	2,000	試務甄選費	2,000	教師甄選試務費用。
89,550	128,500	其他專業服務費	128,500	
			43,200	游泳池水電清潔維護費，6班*1年*7,200元。
			3,600	國小學童午餐指導費，4班*1人*9月*100元(1-2年級)。
			28,800	工作人員午餐指導費，8人*9月*400元。
			5,000	學童牙齒檢查費。
			20,000	學童個案工作指導費。
			14,400	國小學童午餐指導費，4班*1人*9月*400元(5-6年級)。
			13,500	國小學童午餐指導費，5班*1人*9月*300元(3-4年級)。
1,449,725	1,112,000	材料及用品費	1,288,000	
851,810	525,000	使用材料費	401,787	較上年度預算數525,000元，減少123,213元。
851,810	525,000	設備零件	401,787	
			8,500	學務處購桌球桌1臺(班級設備費移列)(新增)。
			4,000	輔導室購護貝機1臺(班級設備費移列)(新增)。
			9,000	輔導室諮商室購沙發1組(班級設備費移列)(新增)。
			7,500	教務處購三腳架(中軸橫置三腳架)3組*2,500元(班級設備費移列)(新增)。
			4,700	資源班購鞋櫃1組(特教班設備費移列)(新增)。
			1,400	資源班購瑜珈墊7片*200元(特教班設備費移列)(新增)。
			9,900	資源班購地板滾球1組(特教班設備費移列)



# 臺北市地方教育發展基金－臺北市中山區懷生國民小學

## 基金用途－國民教育計畫明細表

中華民國111年度

單位：新臺幣元

前年度 決算數	上年度 預算數	科 目	本 年 度 預 算 數	說 明
				(新增)。
			24,387	教務處教學教材教具等(班級設備費移列)(新增)。
			56,700	電腦設備維護及管理費，9班*6,300元。
			7,500	逃生警示標示，5組*1,500元(消防設備改善工程移列)(新增)。
			13,000	緊急照明更新，13組*1,000元(消防設備改善工程移列)(新增)。
			84,000	火警探測器，140只*600元(消防設備改善工程移列)(新增)。
			144,000	揚聲器，96只*1,500元(消防設備改善工程移列)(新增)。
			8,975	設置固定式消防緩降機1組(消防設備改善工程移列)(新增)。
			18,225	汰換滅火器，27只*675元(消防設備改善工程移列)(新增)。
597,915	587,000	用品消耗	886,213	較上年度預算數587,000元，增加299,213元。
2,000	2,000	辦公(事務)用品	40,233	
			2,000	國小家長教育成長暨志工培訓計畫材料文具紙張等。
			38,233	西區運動會文具紙張等用品(新增)。
24,100	37,892	報章雜誌	37,000	圖書及視聽媒體教材(班級設備費移列)。
		服裝	52,500	西區運動會裁判服裝費，105人*1套*500元(新增)。
17,213	15,000	醫療用品(非醫療院所使用)	15,000	健康中心藥品。
554,602	532,108	其他用品消耗	741,480	
			20,000	兒童節慶活動費。
			48,200	運動會會場佈置、表演活動材料費、獎牌獎品等。
			2,000	教務工作九大群組文具、碳粉、茶水點心及成果專輯光碟等(新增)。
			2,300	教務工作九大群組誤餐費，23人次*100元(新增)。
			20,000	雙語實驗課程英語教室情境佈置、校園雙

# 臺北市地方教育發展基金－臺北市中山區懷生國民小學

## 基金用途－國民教育計畫明細表

中華民國111年度

單位：新臺幣元

前年度 決算數	上年度 預算數	科 目	本 年 度 預 算 數	說 明
				語標示、資料印刷等(雙語實驗課程)。
			5,200	雙語實驗課程專題講座、發表會或教學觀摩等活動之誤餐餐盒，52人次*100元(雙語實驗課程)。
			50,000	雙語實驗課程教學用教材費等。(雙語實驗課程)
			10,000	雙語實驗課程辦理活動文具紙張、攝影、佈置、茶包等(雙語實驗課程)。
			1,200	教務工作九大群組精進教學增能研習雜支，12場*100元(新增)。
			35,200	西區運動會活動費(新增)。
			10,500	西區運動會運動防護耗材費(新增)。
			70,000	西區運動會場地佈置用品(新增)。
			10,000	西區運動會場地清潔用品(新增)。
			46,400	西區運動會逾時誤餐費，464人次*100元(新增)。
			4,000	性別平等教育宣導活動材料文具紙張等。
			7,500	小田園教育體驗學習材料文具紙張等。
			42,500	小田園教育體驗學習植栽菜苗、培養土、肥料、園藝用品、烹飪用具等。
			6,000	教學材料文具紙張等(教師專業成長)。
			1,000	教師甄選文具紙張雜支等。
			7,500	綠屋頂計畫印刷及辦公事務費等。
			41,500	綠屋頂計畫園藝器材、園藝用土及介質、菜苗、植栽盆等。
			13,820	特教班教學材料、文具紙張等費用。
			3,200	特教班班級業務費，除依實際需求移列講課鐘點、稿費、出席審查及查詢費4,000元，其餘如列數。
			10,200	教學用教科書，6年級*1,700元。
			179,660	普通班教學材料費，13班*1年*13,820元。
			93,600	普通班級業務費，13班*1年*7,200元。
2,800	5,000	租金、償債、利息及相關手續費	16,000	
		機器租金	16,000	較上年度預算數0元，增加16,000元。

# 臺北市地方教育發展基金－臺北市中山區懷生國民小學

## 基金用途－國民教育計畫明細表

中華民國111年度

單位：新臺幣元

前年度 決算數	上年度 預算數	科 目	本 年 度 預 算 數	說 明
		機械及設備租金	16,000	西區運動會游泳終點計時器租用費(新增)。
2,800	5,000	雜項設備租金		較上年度預算數5,000元，減少5,000元。
2,800	5,000	雜項設備租金		
3,615	6,000	稅捐及規費(強制費)	6,000	
3,615	6,000	房屋稅	6,000	較上年度預算數6,000元，無增減。
3,615	6,000	宿舍房屋稅	6,000	宿舍房屋稅。
629,673	440,000	會費、捐助、補助、分攤、照 護、救濟與交流活動費	374,000	
10,000	10,000	捐助、補助與獎助	10,000	較上年度預算數10,000元，無增減。
10,000	10,000	獎助學員生給與	10,000	教育關懷獎每校推薦1名學生獎助金。
619,673	430,000	補貼、獎勵、慰問、照護與 救濟	364,000	較上年度預算數430,000元，減少66,000元。
23,001		獎勵費用	25,200	敬師活動費，42人*600元。
596,672	430,000	其他補貼、獎勵、慰問、 照護與救濟	338,800	
			35,000	本市市民第3胎就讀國小教育補助費，35人*1,000元。
			150,000	清寒學生餐費補助，15人*200日*50元。
			5,600	弱勢學生冷氣使用費補助費用，7人*800元。
			30,600	弱勢學生教科書補助費用，18人*1,700元。
			480	配合預算編列至千元，增列進位數480元。
			117,120	補助學校午餐使用有機蔬菜或有機米計畫，183人*40週*16元。
170,502	215,000	其他	662,000	
170,502	215,000	其他支出	662,000	較上年度預算數215,000元，增加447,000元。
170,502	215,000	其他	662,000	
			76,800	學生活動費，384人*2學期*100元。
			30,700	班級自治費，307人*2學期*50元。
			108,756	西區運動會救護站、救護車、公共意外責任險等費用(新增)。
			7,500	西區運動會運動防護員費用(新增)。
			45,000	西區運動會助理裁判工作費用(新增)。
			140,000	西區運動會田徑裁判工作費用(新增)。

# 臺北市地方教育發展基金－臺北市中山區懷生國民小學

## 基金用途－國民教育計畫明細表

中華民國111年度

單位：新臺幣元

前年度 決算數	上年度 預算數	科 目	本 年 度 預 算 數	說 明
			46,000	西區運動會游泳裁判工作費用(新增)。
			2,000	西區運動會田徑場螢幕操作編配費用(新增)。
			96,000	西區運動會獎盃、獎牌及獎狀等費用(新增)。
			8,000	西區運動會獎狀成績列印編配費用(新增)。
			100,800	執行學生路隊安全導護費及導護志工保險費。
			444	配合預算編列至千元，增列進位數444元。

# 臺北市地方教育發展基金－臺北市中山區懷生國民小學

## 基金用途－學前教育計畫明細表

中華民國111年度

單位：新臺幣元

前年度 決算數	上年度 預算數	科 目	本 年 度 預 算 數	說 明
3,557,391	3,841,000	合 計	3,853,000	
3,439,936	3,692,000	用人費用	3,746,000	
2,446,305	2,533,860	正式員額薪資	2,533,860	較上年度預算數2,533,860元，無增減。
2,077,345	2,173,860	職員薪金	2,173,860	教職員2人及教保員1人薪金(詳用人費用彙計表)。
368,960	360,000	工員工資	360,000	廚工1人工資(詳用人費用彙計表)。
46,592	76,999	超時工作報酬	77,811	較上年度預算數76,999元，增加812元。
46,592	76,999	加班費	77,811	不休假出勤加班費。
454,197	539,733	獎金	539,461	較上年度預算數539,733元，減少272元。
228,060	223,000	考績獎金	222,728	依考績法規定核發之獎金。
226,137	316,733	年終獎金	316,733	依規定於年節加發之獎金。
190,617	226,368	退休及卹償金	262,296	較上年度預算數226,368元，增加35,928元。
166,887	215,568	職員退休及離職金	251,496	提撥退撫基金。
23,730	10,800	工員退休及離職金	10,800	提撥勞工退休準備金。
302,225	315,040	福利費	332,572	較上年度預算數315,040元，增加17,532元。
254,823	236,340	分擔員工保險費	246,060	分擔公保、勞保、健保費。
850	1,720	傷病醫藥費	1,720	
			860	幼兒園教保人員健康檢查補助費(每2人編1人)，1人* 860元。
			860	幼兒園廚工健康檢查補助費，1人*860元。
30,552	28,980	員工通勤交通費	36,792	
			12,600	幼教教師上下班交通費，1人*10月* 1,260元。
			24,192	幼教教師及教保員上下班交通費，2人*12月* 1,008元。
16,000	48,000	其他福利費	48,000	休假旅遊補助費。
14,238	22,000	服務費用	22,000	
8,238	8,500	一般服務費	8,500	較上年度預算數8,500元，無增減。
238	500	佣金、匯費、經理費及手續費	500	
			288	委託超商代收學雜費手續費，24人*2學期* 6元。
			212	配合預算編列至千元，增列進位數212元。
8,000	8,000	體育活動費	8,000	
			4,000	文康活動費，本校編列契約進用教保員1人，

# 臺北市地方教育發展基金－臺北市中山區懷生國民小學

## 基金用途－學前教育計畫明細表

中華民國111年度

單位：新臺幣元

前年度決算數	上年度預算數	科 目	本年度預算數	說 明
				廚工1人，合計2人，每人編列2,000元(上述人員係幼托整合前得編列文康活動費之人員)。
			4,000	文康活動費，本校編列幼教教師2人，每人編列2,000元。
6,000	13,500	專業服務費	13,500	較上年度預算數13,500元，無增減。
6,000	13,500	其他專業服務費	13,500	
			9,000	幼兒午餐指導費，1班*2人*9月*500元。
			4,500	教保員幼兒午餐指導費，1班*1人*9月*500元。
94	27,000	材料及用品費	8,000	
	19,400	使用材料費	400	較上年度預算數19,400元，減少19,000元。
	19,400	設備零件	400	麥克風轉接器1組(幼兒園設備費移列)(新增)。
94	7,600	用品消耗	7,600	較上年度預算數7,600元，無增減。
94	7,600	其他用品消耗	7,600	
			7,200	垃圾袋費用、消毒藥水、衛生清潔用品費、衛生紙、教室佈置費等，1班*1年*7,200元。
84,943	52,000	會費、捐助、補助、分攤、照護、救濟與交流活動費	29,000	配合預算編列至千元，增列進位數400元。
84,943	52,000	補貼、獎勵、慰問、照護與救濟	29,000	較上年度預算數52,000元，減少23,000元。
84,943	52,000	其他補貼、獎勵、慰問、照護與救濟	29,000	
			23,266	低收入戶家庭幼生月費補助，1人*2學期*11,633元。
			5,184	補助學校午餐使用有機蔬菜或有機米計畫，27人*40週*1次*4.8元。
			550	配合預算編列至千元，增列進位數550元。
18,180	48,000	其他	48,000	
18,180	48,000	其他支出	48,000	較上年度預算數48,000元，無增減。
18,180	48,000	其他	48,000	幼兒導護費。

# 臺北市地方教育發展基金－臺北市中山區懷生國民小學

## 基金用途－一般行政管理計畫明細表

中華民國111年度

單位：新臺幣元

前年度 決算數	上年度 預算數	科 目	本 年 度 預 算 數	說 明
11,779,984	12,810,000	合計	12,661,000	
9,514,641	10,418,000	用人費用	9,635,000	
6,204,751	6,768,000	正式員額薪資	6,228,000	較上年度預算數6,768,000元，減少540,000元。
5,882,340	6,228,000	職員薪金	6,228,000	職員8人薪金(詳用人費用彙計表)。
322,411	540,000	警餉		
45,384		聘僱及兼職人員薪資		
45,384		兼職人員酬金		
367,112	323,768	超時工作報酬	279,019	較上年度預算數323,768元，減少44,749元。
367,112	323,768	加班費	279,019	
			276,799	不休假出勤加班費。
			2,220	例假日人力支援加班(統籌業務費)。
1,537,310	1,911,000	獎金	1,752,677	較上年度預算數1,911,000元，減少158,323元。
717,308	1,065,000	考績獎金	974,177	依考績法規定核發之獎金。
820,002	846,000	年終獎金	778,500	依規定於年節加發之獎金。
548,882	576,720	退休及卹償金	622,440	較上年度預算數576,720元，增加45,720元。
547,141	576,720	職員退休及離職金	622,440	提撥退撫基金。
1,741		工員退休及離職金		
811,202	838,512	福利費	752,864	較上年度預算數838,512元，減少85,648元。
592,396	588,672	分擔員工保險費	540,192	分擔公保、勞保、健保費。
87,606	105,840	員工通勤交通費	84,672	
			30,240	職員上下班交通費，4人*12月*630元。
			24,192	職員上下班交通費，2人*12月* 1,008元。
			30,240	職員上下班交通費，2人*12月* 1,260元。
131,200	144,000	其他福利費	128,000	休假旅遊補助費。
2,114,513	2,231,000	服務費用	2,864,000	
68,256	69,316	郵電費	68,832	較上年度預算數69,316元，減少484元。
68,256	69,316	電話費	68,832	電話費用(統籌業務費)。
1,644,257	1,609,684	一般服務費	2,243,168	較上年度預算數1,609,684元，增加633,484元。
1,626,257	1,591,684	外包費	2,227,168	
			912,000	職工(技工、工友)業務外包費，2人*12月*38,000元。

# 臺北市地方教育發展基金－臺北市中山區懷生國民小學

## 基金用途－一般行政管理計畫明細表

中華民國111年度

單位：新臺幣元

前年度 決算數	上年度 預算數	科 目	本 年 度 預 算 數	說 明
			160,000	消化超額職工4人(技工、工友)業務外包費。
			1,155,168	校警勞務外包費，2人*12月*48,132元。(依107年11月27日北市教人第1076069398號函及109年6月24日北市教人字第1093058377號函)。
18,000	18,000	體育活動費	16,000	文康活動費，本校編列教職員8人，每人編列2,000元。
330,000	480,000	專業服務費	480,000	較上年度預算數480,000元，無增減。
330,000	480,000	其他專業服務費	480,000	
			100,000	校園安全機械定點保全費用。
			380,000	校園安全機動巡邏等保全費用。
72,000	72,000	公共關係費	72,000	較上年度預算數72,000元，無增減。
72,000	72,000	公共關係費	72,000	校長特別費，12月*6,000元。
149,530	160,000	材料及用品費	161,000	
149,530	160,000	用品消耗	161,000	較上年度預算數160,000元，增加1,000元。
149,530	160,000	辦公(事務)用品	161,000	
			852	配合預算編列至千元，增列進位數852元。
			160,148	統籌業務費計算如下：本校奉核定普通班13班，未達15班依15班編列1,290元x15班X12月=232,200元，除依實際需求移列會費1,000元、電話費68,832元及加班費2,220元外，其餘如列數。
300		稅捐及規費(強制費)		
300		規費		
300		行政規費與強制費		
1,000	1,000	會費、捐助、補助、分攤、照護、救濟與交流活動費	1,000	
1,000	1,000	會費	1,000	較上年度預算數1,000元，無增減。
1,000	1,000	職業團體會費	1,000	護理師1人公會會費(統籌業務費)。



# 臺北市地方教育發展基金－臺北市中山區懷生國民小學

## 基金用途－建築及設備計畫明細表

中華民國111年度

單位：新臺幣元

前年度 決算數	上年度 預算數	科 目	本 年 度 預 算 數	說 明
9,082,118	5,656,000	合計	5,875,000	
9,082,118	5,656,000	購建固定資產、無形資產及非理財 目的之長期投資	5,875,000	
1,415,561	462,000	購建固定資產	919,000	
1,415,561	462,000	一般建築及設備計畫	919,000	
		班級設備	269,000	
		購置交通及運輸設備	170,000	
			170,000	總務處新購監視器主機及監視 設備，2組*85,000元。
		購置雜項設備	99,000	
			29,000	學務處新購桌球發球機(雙輪)1 臺。
			16,500	學務處新購體育教學用助跳板 1臺。
			53,500	總務新增購音樂教室等窗簾1 組。
		資訊設備	268,700	
		購置機械及設備	268,700	
			172,200	汰換桌上型電腦(含顯示器)，7 部*24,600元(電腦專案計畫)。
			27,500	新購筆記型電腦，1部*27,500 元(電腦專案計畫)。
			69,000	汰換網路及資訊周邊設備(電 腦專案計畫)。
		幼兒園設備	19,000	
		購置交通及運輸設備	19,000	
			19,000	幼兒園新購無線擴音機1套。
1,415,561	462,000	校園設備		
1,340,000	311,000	購置機械及設備		
	46,000	購置交通及運輸設備		
75,561	105,000	購置雜項設備		
		消防設備改善工程	362,300	
		購置交通及運輸設備	50,000	
			50,000	新購消防緊急廣播主機1臺。
		購置雜項設備	312,300	
			40,000	新增設受信總機1組。
			221,000	汰舊換新消防栓箱(含警鈴、

# 臺北市地方教育發展基金－臺北市中山區懷生國民小學

## 基金用途－建築及設備計畫明細表

中華民國111年度

單位：新臺幣元

前年度 決算數	上年度 預算數	科 目	本 年 度 預 算 數	說 明
				警示燈及發信機)，13組 *17,000元。
			51,300	新設頂樓消防栓箱(含警鈴、 警示燈及發信機)1組。
36,000	36,000	購置無形資產	36,000	
36,000	36,000	一般建築及設備計畫	36,000	
36,000	36,000	資訊設備	36,000	
36,000	36,000	購置電腦軟體	36,000	
			36,000	電腦教學軟體費(電腦專案計 畫)。
7,630,557	5,158,000	遞延支出	4,920,000	
7,630,557	5,158,000	一般建築及設備計畫	4,920,000	
		校門及圍牆整修工程	3,500,000	
		遞延修繕房屋建築支出	3,500,000	
			3,202,196	一、施工費。
			233,760	二、委託技術服務費(總包價 法)。
			64,044	三、工程管理費(按施工費約 2%提列)。
		消防設備改善工程	1,420,000	
		遞延修繕房屋建築支出	1,420,000	
			1,243,200	一、施工費。
			152,181	二、委託技術服務費(總包價 法)。
			24,619	三、工程管理費(按施工費約 2%提列)。
7,630,557	5,158,000	校園整修工程		
7,630,557	5,158,000	遞延修繕房屋建築支出		

# 預 算 參 考 表

# 臺北市地方教育發展基金－臺北市中山區懷生國民小學

## 預計平衡表

中華民國111年12月31日

單位：新臺幣千元

109年(前年) 12月31日 決算數	科 目	111年12月31日 預計數	110年12月31日 預計數	比較增減(-)
1,890,820	資產合計	1,886,789	1,889,642	-2,853
1,890,820	資產	1,886,789	1,889,642	-2,853
10,295	流動資產	6,264	9,117	-2,853
8,932	現金	4,901	7,754	-2,853
8,932	銀行存款	4,901	7,754	-2,853
1,112	應收款項	1,112	1,112	
1,112	其他應收款	1,112	1,112	
252	預付款項	252	252	
252	預付費用	252	252	
1,822	投資、長期應收款項、貸墊款及準備金	1,822	1,822	
1,822	準備金	1,822	1,822	
1,129	退休及離職準備金	1,129	1,129	
693	其他準備金	693	693	
1,878,703	其他資產	1,878,703	1,878,703	
1,878,703	什項資產	1,878,703	1,878,703	
127	暫付及待結轉帳項	127	127	
1,878,576	代管資產	1,878,576	1,878,576	
1,890,820	負債及基金餘額合計	1,886,789	1,889,642	-2,853
1,885,596	負債	1,885,596	1,885,596	
4,748	流動負債	4,748	4,748	
4,748	應付款項	4,748	4,748	
4,516	應付代收款	4,516	4,516	
231	應付費用	231	231	
1,880,849	其他負債	1,880,849	1,880,849	
1,880,849	什項負債	1,880,849	1,880,849	
1,111	存入保證金	1,111	1,111	
1,129	應付退休及離職金	1,129	1,129	
1,878,576	應付代管資產	1,878,576	1,878,576	
33	暫收及待結轉帳項	33	33	
5,224	基金餘額	1,193	4,046	-2,853
5,224	基金餘額	1,193	4,046	-2,853
5,224	基金餘額	1,193	4,046	-2,853
5,224	累積餘額	1,193	4,046	-2,853

註：1.信託代理與保證資產(負債)前年度決算數0元，上年度預計數0元，本年度預計數0元。2.或有資產(負債)0元。3.本基金自93年度起，本固定項目分開原則，將屬長期固定帳項，包括固定資產6,594,161元、無形資產72,137元及長期債務0元等，另立帳類管理，未納入本表。

## 臺北市地方教育發展基金一

## 各項費用

中華民國

前年度 決算數	上年度 預算數	計畫別		合計	國民教育計畫
		用途別科目			
92,163,225	89,169,000	合計		90,296,000	67,907,000
76,703,721	77,519,000	用人費用		77,311,000	63,930,000
34,405,395	35,281,860	正式員額薪資		34,741,860	25,980,000
33,714,024	34,381,860	職員薪金		34,381,860	25,980,000
368,960	360,000	工員工資		360,000	
322,411	540,000	警餉			
736,276	893,232	聘僱及兼職人員薪資		923,312	923,312
418,992	418,992	約僱職員薪金		418,992	418,992
317,284	474,240	兼職人員酬金		504,320	504,320
728,616	883,649	超時工作報酬		836,162	479,332
728,616	883,649	加班費		836,162	479,332
7,842,065	8,243,605	獎金		8,085,010	5,792,872
3,693,128	3,781,000	考績獎金		3,689,905	2,493,000
4,148,937	4,462,605	年終獎金		4,395,105	3,299,872
27,970,691	27,040,704	退休及卹償金		27,658,752	26,774,016
26,357,406	27,029,904	職員退休及離職金		27,647,952	26,774,016
1,613,285	10,800	工員退休及離職金		10,800	
5,020,678	5,175,950	福利費		5,065,904	3,980,468
3,295,382	3,058,224	分擔員工保險費		3,080,352	2,294,100
96,250	148,320	傷病醫藥費		191,320	189,600
322,746	432,180	員工通勤交通費		341,208	219,744
1,306,300	1,537,226	其他福利費		1,453,024	1,277,024
3,867,024	3,928,000	服務費用		4,517,000	1,631,000
560,731	715,186	水電費		548,656	548,656
538,941	687,650	工作場所電費		528,000	528,000
21,790	27,536	工作場所水費		20,656	20,656
68,256	69,316	郵電費		68,832	
68,256	69,316	電話費		68,832	
28,670	28,520	旅運費		43,520	43,520
28,670	28,520	國內旅費		28,520	28,520
		其他旅運費		15,000	15,000

# 臺北市中山區懷生國民小學

## 彙計表

111年度

單位：新臺幣元

學前教育計畫	一般行政管理計畫	建築及設備計畫			
3,853,000	12,661,000	5,875,000			
3,746,000	9,635,000				
2,533,860	6,228,000				
2,173,860	6,228,000				
360,000					
77,811	279,019				
77,811	279,019				
539,461	1,752,677				
222,728	974,177				
316,733	778,500				
262,296	622,440				
251,496	622,440				
10,800					
332,572	752,864				
246,060	540,192				
1,720					
36,792	84,672				
48,000	128,000				
22,000	2,864,000				
	68,832				
	68,832				

臺北市地方教育發展基金一

各項費用

中華民國

前年度 決算數	上年度 預算數	計畫別	合計	國民教育計畫
		用途別科目		
		印刷裝訂與廣告費	47,500	47,500
		印刷及裝訂費	47,500	47,500
455,252	456,250	修理保養及保固費	429,500	429,500
341,354	320,000	一般房屋修護費	273,000	273,000
113,898	136,250	機械及設備修護費	156,500	156,500
2,110,065	1,823,728	一般服務費	2,457,992	206,324
3,930	3,404	佣金、匯費、經理費及手續費	4,184	3,684
1,626,257	1,591,684	外包費	2,227,168	
395,878	144,640	計時與計件人員酬金	144,640	144,640
84,000	84,000	體育活動費	82,000	58,000
572,050	763,000	專業服務費	849,000	355,500
123,500	134,200	講課鐘點、稿費、出席審查及查詢費	220,200	220,200
23,000	4,800	委託檢驗(定)試驗認證費	4,800	4,800
	2,000	試務甄選費	2,000	2,000
425,550	622,000	其他專業服務費	622,000	128,500
72,000	72,000	公共關係費	72,000	
72,000	72,000	公共關係費	72,000	
1,599,349	1,299,000	材料及用品費	1,457,000	1,288,000
851,810	544,400	使用材料費	402,187	401,787
851,810	544,400	設備零件	402,187	401,787
747,539	754,600	用品消耗	1,054,813	886,213
151,530	162,000	辦公(事務)用品	201,233	40,233
24,100	37,892	報章雜誌	37,000	37,000
		服裝	52,500	52,500
17,213	15,000	醫療用品(非醫療院所使用)	15,000	15,000
554,696	539,708	其他用品消耗	749,080	741,480
2,800	5,000	租金、償債、利息及相關手續費	16,000	16,000
		機器租金	16,000	16,000
		機械及設備租金	16,000	16,000
2,800	5,000	雜項設備租金		
2,800	5,000	雜項設備租金		

# 臺北市中山區懷生國民小學

## 彙計表

111年度

單位：新臺幣元

學前教育計畫	一般行政管理計畫	建築及設備計畫			
8,500	2,243,168				
500					
	2,227,168				
8,000	16,000				
13,500	480,000				
13,500	480,000				
	72,000				
	72,000				
8,000	161,000				
400					
400					
7,600	161,000				
	161,000				
7,600					



臺北市地方教育發展基金一

各項費用

中華民國

前年度 決算數	上年度 預算數	計畫別	合計	國民教育計畫
		用途別科目		
9,082,118	5,656,000	購建固定資產、無形資產及非理財目的 之長期投資	5,875,000	
1,415,561	462,000	購建固定資產	919,000	
1,340,000	311,000	購置機械及設備	268,700	
	46,000	購置交通及運輸設備	239,000	
75,561	105,000	購置雜項設備	411,300	
36,000	36,000	購置無形資產	36,000	
36,000	36,000	購置電腦軟體	36,000	
7,630,557	5,158,000	遞延支出	4,920,000	
7,630,557	5,158,000	遞延修繕房屋建築支出	4,920,000	
3,915	6,000	稅捐及規費(強制費)	6,000	6,000
3,615	6,000	房屋稅	6,000	6,000
3,615	6,000	宿舍房屋稅	6,000	6,000
300		規費		
300		行政規費與強制費		
715,616	493,000	會費、捐助、補助、分攤、照護、救濟 與交流活動費	404,000	374,000
1,000	1,000	會費	1,000	
1,000	1,000	職業團體會費	1,000	
10,000	10,000	捐助、補助與獎助	10,000	10,000
10,000	10,000	獎助學員生給與	10,000	10,000
704,616	482,000	補貼、獎勵、慰問、照護與救濟	393,000	364,000
23,001		獎勵費用	25,200	25,200
681,615	482,000	其他補貼、獎勵、慰問、照護與救 濟	367,800	338,800
188,682	263,000	其他	710,000	662,000
188,682	263,000	其他支出	710,000	662,000
188,682	263,000	其他	710,000	662,000

# 臺北市中山區懷生國民小學

## 彙計表

111年度

單位：新臺幣元

學前教育計畫	一般行政管理計畫	建築及設備計畫			
		5,875,000			
		919,000			
		268,700			
		239,000			
		411,300			
		36,000			
		36,000			
		4,920,000			
		4,920,000			
29,000	1,000				
	1,000				
	1,000				
29,000					
29,000					
48,000					
48,000					
48,000					

# 臺北市地方教育發展基金－臺北市中山區懷生國民小學

## 員工人數彙計表

中華民國111年度

單位：人

計 畫 及 項 目	上年度最高可 進用員額數	本年度 增減(-)數	本年度最高可 進用員額數	說 明
合計	43	-1	42	
國民教育計畫部分	30		30	
職員	29		29	
約僱	1		1	
學前教育計畫部分	4		4	
職員	3		3	
技工	1		1	
一般行政管理計畫部分	9	-1	8	
職員	8		8	
駐衛警	1	-1		

註：1.本表約僱、聘用係指奉准有案之約聘僱人員。

2.外包費編列工友外包2人、校警外包2人、消化超額職工4人等，計222萬7,168元。 3.計時與計件人員酬金編列閩客語教學支援人員鐘點費等，計14萬4,640元。

本 頁 空 白

臺北市地方教育發展基金一

用人費用

中華民國

計畫及項目	合計	正式 員額 薪資	聘僱 人員 薪資	超時 工作 報酬	津貼	獎 金		
						年終獎金	考績獎金	其他
合計	77,311,000	34,741,860	418,992	836,162		4,395,105	3,689,905	
國民教育計畫	63,930,000	25,980,000	418,992	479,332		3,299,872	2,493,000	
職員薪金	25,980,000	25,980,000						
約僱職員薪金	418,992		418,992					
兼職人員酬金	504,320							
加班費	479,332			479,332				
考績獎金	2,493,000						2,493,000	
年終獎金	3,299,872					3,299,872		
職員退休及離職金	26,774,016							
分擔員工保險費	2,294,100							
傷病醫藥費	189,600							
員工通勤交通費	219,744							
其他福利費	1,277,024							
學前教育計畫	3,746,000	2,533,860		77,811		316,733	222,728	
職員薪金	2,173,860	2,173,860						
工員工資	360,000	360,000						
加班費	77,811			77,811				
考績獎金	222,728						222,728	
年終獎金	316,733					316,733		
職員退休及離職金	251,496							

# 臺北市中山區懷生國民小學

## 彙計表

111年度

單位：新臺幣元

退休及卹償金		資遣費	福 利 費					提繳費	兼任 人員 用人 費用
退休金	卹償金		分擔 保險費	傷病 醫藥費	提撥 福利金	員工通勤 交通費	其他		
27,658,752			3,080,352	191,320		341,208	1,453,024	504,320	
26,774,016			2,294,100	189,600		219,744	1,277,024	504,320	
26,774,016			2,294,100	189,600		219,744	1,277,024	504,320	
262,296			246,060	1,720		36,792	48,000		
251,496									

臺北市地方教育發展基金一

用人費用

中華民國

計畫及項目	合計	正式 員額 薪資	聘僱 人員 薪資	超時 工作 報酬	津貼	獎 金		
						年終獎金	考績獎金	其他
工員退休 及離職金	10,800							
分擔員工 保險費	246,060							
傷病醫藥 費	1,720							
員工通勤 交通費	36,792							
其他福利 費	48,000							
一般行政管 理計畫	9,635,000	6,228,000		279,019		778,500	974,177	
職員薪金	6,228,000	6,228,000						
加班費	279,019			279,019				
考績獎金	974,177						974,177	
年終獎金	778,500					778,500		
職員退休 及離職金	622,440							
分擔員工 保險費	540,192							
員工通勤 交通費	84,672							
其他福利 費	128,000							

註：1.本表兼任人員用人費用，係學校教職員兼課或請假代課鐘點費。  
 2.外包費編列工友外包2人、校警外包2人、消化超額職工4人等，計222萬7,168元。  
 3.計時與計件人員酬金編列閩客語教學支援人員鐘點費等，計14萬4,640元。

# 臺北市中山區懷生國民小學

## 彙計表

111年度

單位：新臺幣元

退休及卹償金		資遣費	福 利 費					提繳費	兼任人員用人費用
退休金	卹償金		分擔保險費	傷病醫藥費	提撥福利金	員工通勤交通費	其他		
10,800									
			246,060	1,720		36,792			
							48,000		
622,440			540,192			84,672	128,000		
622,440			540,192			84,672			
							128,000		



臺北市地方教育發展基金一

聘用及約僱

中華民國

區分及職稱	人數	擔任工作	聘用或約僱 起訖期間	薪點	年需經費
合計	1				520,000
約僱人員小計	1				520,000
約僱人員(280)	1	辦理學校行政事務。	111/1/1-111/12/31	280	520,000

# 臺北市中山區懷生國民小學

## 人員明細表

111年度

單位：新臺幣元

小計	月 支			離職 儲金	經費來源 及其科目
	折合 金額	勞保 保險費	健康 保險費		
34,916	34,916				國民教育計畫

# 臺北市地方教育發展基金－臺北市中山區懷生國民小學

## 單位（或計畫）成本分析表

中華民國111年度

單位：新臺幣千元

計 畫 別	單 位	單位成本(元)或 平均利(費)率	數 量	預 算 數	說 明
合計				90,296	
國民教育計畫				67,907	
學前教育計畫				3,853	
一般行政管理計畫				12,661	
建築及設備計畫				5,875	

# 臺北市地方教育發展基金－臺北市中山區懷生國民小學

## 5年來主要業務計畫分析表

中華民國111年度

單位：新臺幣千元

年度及項目	單位	數量	單位成本(元)或 平均利(費)率	金額	說明
(本)年度預算數					
國民教育計畫				67,907	
學前教育計畫				3,853	
(上)年度預算數					
國民教育計畫				66,862	
學前教育計畫				3,841	
(前)年度決算數					
國民教育計畫				67,744	
學前教育計畫				3,557	
(108)年度決算數					
國民教育計畫				66,632	
學前教育計畫				3,531	
(107)年度決算數					
國民教育計畫				63,145	
學前教育計畫				3,522	

臺北市地方教育發展基金－臺北市中山區懷生國民小學

資本資產明細表

中華民國111年度

單位：新臺幣千元

項 目	取得成本 (期初餘額)	以前年度 累計折舊/ 長期投資 評 價	本 年 度 變 動				本年度累計折 舊/長期投資 評價變動數	期末餘額	
			增加		減少				主要增減 原因說明
			金額	類型	金額	類型			
合計	23,646	15,556	955		36		2,343	6,666	
土地改良物	5,389	3,083					162	2,145	
機械及設備	11,397	8,777	269	增置			1,390	1,498	
交通及運輸 設備	723	528	239	增置			67	367	
雜項設備	6,065	3,169	411	增置			723	2,584	
電腦軟體	73		36	增置	36	無形資 產攤銷		72	