

中華民國 108 年度 4-0501471

# 臺北市總預算

臺北市政府教育局主管

臺北市地方教育發展基金

臺北市中山區濱江國民小學附屬單位預算之分預算

(特別收入基金)

臺北市中山區濱江國民小學編

# 臺北市地方教育發展基金－臺北市中山區濱江國民小學

## 目次

中華民國108年度

一、財務摘要 .....	第 1 頁
二、業務計畫及預算概要 .....	第 3 -8 頁
三、預算主要表	
(一) 基金來源、用途及餘絀預計表 .....	第 9 頁
(二) 現金流量預計表 .....	第 10 頁
四、預算明細表	
(一) 基金來源－服務收入明細表 .....	第 11 頁
(二) 基金來源－財產處分收入明細表 .....	第 12 頁
(三) 基金來源－租金收入明細表 .....	第 13 頁
(四) 基金來源－權利金收入明細表 .....	第 14 頁
(五) 基金來源－其他財產收入明細表 .....	第 15 頁
(六) 基金來源－公庫撥款收入明細表 .....	第 16 頁
(七) 基金來源－學雜費收入明細表 .....	第 17 頁
(八) 基金來源－雜項收入明細表 .....	第 18 頁
(九) 基金用途－國民教育計畫明細表 .....	第 19 -28 頁
(十) 基金用途－學前教育計畫明細表 .....	第 29 -31 頁
(十一) 基金用途－一般行政管理計畫明細表 .....	第 32 -34 頁
(十二) 基金用途－建築及設備計畫明細表 .....	第 35 -37 頁
五、預算參考表	
(一) 預計平衡表 .....	第 39 頁
(二) 各項費用彙計表 .....	第 40 -47 頁
(三) 員工人數彙計表 .....	第 48 頁
(四) 用人費用彙計表 .....	第 50 -53 頁

# 臺北市地方教育發展基金－臺北市中山區濱江國民小學

## 目 次

中華民國108年度

(五) 單位（或計畫）成本分析表 .....	第 54	頁
(六) 5年來主要業務計畫分析表 .....	第 55	頁
(七) 資本資產及長期負債明細表 .....	第 56	頁

# 臺北市地方教育發展基金－臺北市中山區濱江國民小學

## 財務摘要

中華民國108年度

單位：新臺幣千元

項 目	本 年 度	上 年 度	比較增減數	%
經營成績：				
基金來源	111,675	104,509	7,166	6.86
基金用途	111,597	108,867	2,730	2.51
賸餘(短絀)	78	-4,359	4,437	--
餘絀情形：				
基金餘額	2,728	2,650	78	2.94
現金流量(註)：				
現金及約當現金之淨增(減)	78	-4,359	4,437	--

附註：現金流量係採現金及約當現金基礎，包括現金及自投資日起3個月內到期或清償之債權證券。

本 頁 空 白

# 業務計畫及預算概要

## 業務計畫及預算概要

中華民國 108 年度

### 壹、基金概況

#### 一、設立宗旨及願景：

- (一) 本校遵照憲法第 158 條及 160 條規定，教育文化應發展國民之民族精神、自治精神，國民道德與健全體格、科學及生活智能，以培養青少年七大學習領域及十大基本能力。
- (二) 本校自 91 年度起依教育經費編列與管理法第 13 條規定設置「臺北市地方教育發展基金」，以促進教育健全發展，提昇教育經費運用績效。

#### 二、施政重點：

- (一) 開啟多元智慧：尊重每個學生獨特的個性，以多元智慧的觀點協助學生找到生命的亮點，肯定天生我才必有用，能知於學，樂於學。
- (二) 培養生活能力：因應新世紀知識社會的到來，培養學生帶得走的能力，諸如人際溝通能力、資訊能力、終身學習能力、生涯規劃能力、問題解決能力等。
- (三) 蘊育人文情懷：在溫馨開放的校園文化中，孕育人文情懷，學會尊重、包容；建構生命的價值、完成人性的開展。
- (四) 建置溫馨民主的校園文化：
  1. 以參與式管理、落實行政、教師會、家長會三者的良性互動。
  2. 以學生第一，教學優先的觀念提昇行政服務效率。
  3. 放下威權心態，開啟校園民主之風氣。
- (五) 推動適性教學：
  1. 運用小班優勢，採多元化、活潑化的教學及評量。。
  2. 運用校內、外資源，加強多元學習能力。
  3. 關懷相對弱勢學生之教學及輔導。
  4. 發展資訊教育，充實學生電腦運用之知能，並提昇教師運用電腦教學之能力。。
- (六) 辦理發展性的訓輔活動：
  1. 辦理各項活動、競賽及展演。
  2. 推動校內、外學習服務。
  3. 發展績優社團及校隊，如桌球隊、羽球隊及英語會話社等。

## 業務計畫及預算概要

中華民國 108 年度

4.加強新興領域教育的辦理，並融入各科教學以收成效。

### 三、組織概況（另附組織系統圖）：

本校設置校長 1 人，綜理全校校務，下設教務處、學生事務處、總務處、輔導室、會計室、人事室及幼兒園等單位。

內部分層業務如下：

（一）教務處：秉承校長之命，辦理全校教務事項。

- 1.教學組：掌理課程編排、課業考查、學藝競賽、教學研究、教師進修、差假教師調代課及缺補課之查核等事項。
- 2.註冊組：掌理註冊、編班、轉學、學籍保管、各項獎助學金補助及成績考查等有關學籍事項。
- 3.設備組：掌理教科書編選、教學用具之管理、保管及出版學校刊物等事項。
- 4.資訊組：掌理電腦設備及區域網路之管理、保管等事項。

（二）學生事務處：秉承校長之命，辦理全校學生事務事項。

- 1.訓育組：掌理訓育計畫之擬定及辦理各類訓育等活動。
- 2.體育組：掌理學生體育活動、體格鍛鍊等事項。
- 3.生教組：掌理學生日常生活常規，辦理交通導護各項事項。
- 4.衛生組：掌理健康檢查，個人及環境衛生檢查、保健等事項。

（三）總務處：秉承校長之命，辦理全校總務事項。

- 1.事務組：掌理校舍、校具、財產、物品採購保管、工程發包、監工及驗收。
- 2.文書組：掌理文件收發登錄、撰擬繕校、典守學校印信、檔案保管、整理各項會議紀錄及校史等事項。
- 3.出納組：掌理現金、零用金、票據、契約之保管等收支事項，辦理員工薪津發放及各項扣繳單據證明等。

（四）輔導室：秉承校長之命，辦理全校學生學習輔導、生活輔導、生涯輔導等事項。

- 1.輔導組：掌理學生個案建立、學習輔導、生活輔導、生涯輔導及兩性教育、親職教育等事項。
- 2.資料組：辦理輔導資料搜集建檔、組訓愛心家長、實施測驗、社區人力整合、出版親職刊物等事項。



## 業務計畫及預算概要

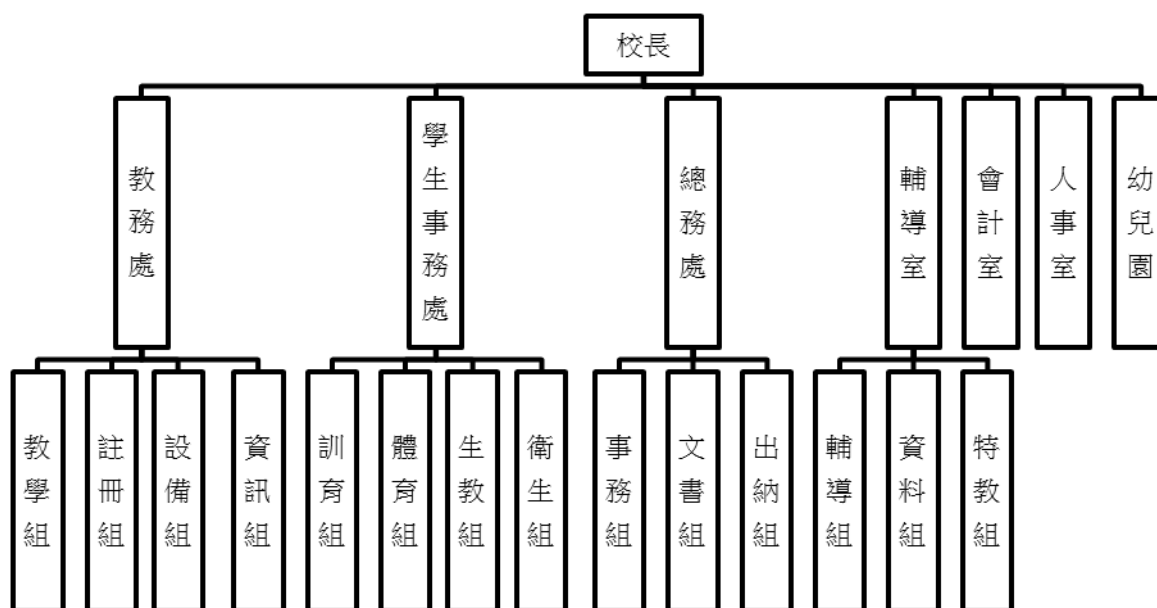
中華民國 108 年度

3. 特教組：擬訂特殊教育計畫章則、親師輔導諮詢、特教班甄選鑑別、實施各項診斷測驗、特教兒童追蹤輔導等事項。

(五) 會計室：秉承上級主計機關之監督與指導，並受校長之指揮，依法辦理歲計、會計、統計等事項。

(六) 人事室：秉承上級人事機關之監督與指導，並受校長之指揮，依法辦理人事管理查核等事項。

(七) 幼兒園：秉承校長之命，綜理園務、規劃幼兒教學、保育、環境與各項措施。



#### 四、基金歸類及屬性：

本校地方教育發展基金依據教育經費編列與管理法第 13 條規定設置，本基金為預算法第 4 條第 1 項第 2 款第 5 目所定之特別收入基金，以本府教育局為管理機關。

# 臺北市地方教育發展基金 - 臺北市中山區濱江國民小學

## 業務計畫及預算概要

中華民國 108 年度

### 貳、業務計畫

本年度業務計畫重點與預算配合情形及預期績效，詳列如下：

單位：新臺幣千元

業務計畫名稱	計畫重點內容	預算數	預 期 績 效
國民教育計畫	辦理各項教學、學生事務及輔導等業務。	80,224	1.新購運動器材、教具、樂器、測驗及圖書等各科教學設備。 2.革新教學方法，提高教學效能。 3.辦理教師甄選及指定活動等項目。
學前教育計畫	辦理幼兒園各項活動。	15,414	1.新購教學設備、圖書等教學設備，充實幼兒園教材及用具。 2.革新教學方法，提高教學效能。
一般行政管理計畫	綜理學校總務、人事、會計等業務。	13,426	1.配合校務推動行政處室支援工作，進而增進校務運作。
建築及設備計畫	購置教學所需教學設備及改善教學環境。	2,533	1.辦理各學科因應教學課程需要購置教學設備，另辦理B棟行政大樓空調系統改善工程，以改善教學環境，增進教學效能，並提高行政效率。

### 參、預算概要

#### 一、基金來源及用途之預計：

##### (一) 本年度基金來源：

服務收入 7 千元、財產處分收入 9 千元、租金收入 63 萬 4 千元、權利金收入 26 萬 6 千元、其他財產收入 41 萬 3 千元、公庫撥款收入 1 億 653 萬 1 千元、學雜費收入 357 萬 6 千元、雜項收入 23 萬 9 千元，本年度基金來源 1 億 1,167 萬 5 千元，較上年度預算數 1 億 450 萬 9 千元，增加 716 萬 6 千元，約 6.86%，主要係公庫撥款收入增編所致。

# 臺北市地方教育發展基金 - 臺北市中山區濱江國民小學

## 業務計畫及預算概要

中華民國 108 年度

### (二) 本年度基金用途：

國民教育計畫 8,022 萬 4 千元，學前教育計畫 1,541 萬 4 千元，一般行政管理計畫 1,342 萬 6 千元，建築及設備計畫 253 萬 3 千元，本年度基金用途 1 億 1,159 萬 7 千元，較上年度預算數 1 億 886 萬 7 千元，增加 273 萬元，約 2.51%，主要係因用人費用增加所致。

### 二、基金餘絀之預計：

本年度基金來源及用途相抵後，賸餘 7 萬 8 千元，較上年度預算數差短 435 萬 9 千元，增加 443 萬 7 千元，約 101.80%，備供以後年度財源。

### 三、現金流量之預計：

本年度業務活動淨現金流入 7 萬 8 千元。

### 四、補辦預算事項：無

### 肆、年度關鍵績效指標：

關鍵策略目標	關鍵績效指標	衡量標準	年度目標值
提升畢業生素質	國小基本學力檢測達到基礎以上學生比率	國小基本學力檢測各科達基礎、中級及高級總人數/各科參加測驗人數 x100% 單位：%	97%

### 伍、前年度及上年度已過期間實施狀況及成果概述：

#### 一、前（106）年度決算結果及績效達成情形：

##### (一) 前年度決算結果：

- 1.基金來源：決算數 9,993 萬 6 千元，較預算數 9,209 萬元，計增加 784 萬 6 千元，約 8.52%，主要係因教育補助收入增加所致。
- 2.基金用途：決算數 1 億 487 萬 8 千元，較預算數 9,577 萬 8 千元，計增加 910 萬元，約 9.5%，主要係因執行教育局補助代辦非營利幼兒園工程所致。

# 臺北市地方教育發展基金 - 臺北市中山區濱江國民小學

## 業務計畫及預算概要

中華民國 108 年度

(二) 前年度績效達成情形分析：

年度績效目標	衡量指標	年度目標值	績效衡量暨達成情形分析
提升畢業生素質	國小基本學力檢測達到基礎以上學生比率	國小基本學力檢測各科達基礎、中級及高級總人數/各科參加測驗人數 x100% 單位：%	97.75%

二、上(107)年度已過期間預算執行情形及績效達成情形：

(一) 上年度預算截至 107 年 5 月 31 日止執行情形：

- 1.基金來源：實際執行數 4,864 萬 7 千元，較預算分配數 4,700 萬 2 千元，計增加 164 萬 5 千元，約 3.50%，主要係因學雜費收入提前認列所致。
- 2.基金用途：實際執行數 4,872 萬 5 千元，較預算分配數 5,136 萬 1 千元，計減少 263 萬 6 千元，約 5.13%，主要係因人事費及業務費覈實賸餘所致。

(二) 上(107)年度績效達成情形分析：

年度績效目標	衡量指標	年度目標值	績效衡量暨達成情形分析
提升畢業生素質	國小基本學力檢測達到基礎以上學生比率	國小基本學力檢測各科達基礎、中級及高級總人數/各科參加測驗人數 x100% 單位：%	96.3%

陸、其他：無

# 預算主要表

# 臺北市地方教育發展基金－臺北市中山區濱江國民小學

## 基金來源、用途及餘絀預計表

中華民國108年度

單位：新臺幣千元

前年度決算數	項 目	本年度預算數	上年度預算數	比較增減（－）
99,936	基金來源	111,675	104,509	7,166
7	勞務收入	7	7	
7	服務收入	7	7	
1,333	財產收入	1,322	1,314	8
47	財產處分收入	9	1	8
634	租金收入	634	634	
266	權利金收入	266	266	
386	其他財產收入	413	413	
95,247	政府撥入收入	106,531	99,671	6,860
94,584	公庫撥款收入	106,531	99,671	6,860
663	政府其他撥入收入			
3,239	教學收入	3,576	3,277	299
3,239	學雜費收入	3,576	3,277	299
111	其他收入	239	239	
111	雜項收入	239	239	
104,878	基金用途	111,597	108,867	2,730
70,937	國民教育計畫	80,224	77,805	2,419
12,907	學前教育計畫	15,414	14,279	1,135
10,900	一般行政管理計畫	13,426	13,674	-248
10,135	建築及設備計畫	2,533	3,109	-576
-4,942	本期賸餘(短絀)	78	-4,359	4,437
11,951	期初基金餘額	2,650	8,264	-5,614
7,009	期末基金餘額	2,728	3,905	-1,177

註：前年度決算數及上年度預算數細數之和與總數或略有出入，係四捨五入關係，以下各表同。

# 臺北市地方教育發展基金－臺北市中山區濱江國民小學

## 現金流量預計表

中華民國108年度

單位：新臺幣千元

項 目	本 預	年 算	度 數	說 明
業務活動之現金流量				
本期賸餘(短絀)			78	
業務活動之淨現金流入(流出)			78	
其他活動之現金流量				
其他活動之淨現金流入(流出)				
現金及約當現金之淨增(淨減)			78	
期初現金及約當現金			5,797	
期末現金及約當現金			5,875	

註：本表係採現金及約當現金基礎，包括現金及自投資日起3個月內到期或清償之債權證券。

# 預算明細表



臺北市地方教育發展基金－臺北市中山區濱江國民小學

基金來源－服務收入明細表

中華民國108年度

單位：新臺幣元

科目	單位	本年度預算數			說明
		數量 業務量	利(費)率	金額	
合計				7,000	
服務收入	人、次	7x2	500	7,000	較上年度預算數7,000元，無增減。
				7,000	教師甄試報名費收入(收支對列)。

臺北市地方教育發展基金－臺北市中山區濱江國民小學

基金來源－財產處分收入明細表

中華民國108年度

單位：新臺幣元

科目	單位	本年度預算數			說明
		數量 業務量	利(費)率	金額	
合計				9,000	
財產處分收入	年	1	9,000	9,000	較上年度預算數1,000元，增加8,000元。 財產處分收入。

臺北市地方教育發展基金－臺北市中山區濱江國民小學

基金來源－租金收入明細表

中華民國108年度

單位：新臺幣元

科目	單位	本年度預算數			說明
		數量 業務量	利(費)率	金額	
合計				634,000	
租金收入	年	1	634,000	634,000	較上年度預算數634,225元，減少225元。 土地租金收入。

臺北市地方教育發展基金－臺北市中山區濱江國民小學

基金來源－權利金收入明細表

中華民國108年度

單位：新臺幣元

科目	單位	本年度預算數			說明
		數量 業務量	利(費)率	金額	
合計				266,000	
權利金收入	年	1	266,000	266,000	較上年度預算數265,775元，增加225元。 權利金收入(收支對列)。

# 臺北市地方教育發展基金－臺北市中山區濱江國民小學

## 基金來源－其他財產收入明細表

中華民國108年度

單位：新臺幣元

科 目	單 位	本 年 度 預 算 數			說 明
		數 量 業 務 量	利(費)率	金 額	
合計				413,000	
其他財產收入				413,000	較上年度預算數413,000元，無增減。 教職員工停車收入。 場地出借費收入(收支對列)。
	人、學期	13x2	500	13,000	
	年	1	400,000	400,000	

# 臺北市地方教育發展基金－臺北市中山區濱江國民小學

## 基金來源－公庫撥款收入明細表

中華民國108年度

單位：新臺幣元

科 目	單位	本 年 度 預 算 數			說 明
		數量 業務量	利(費)率	金 額	
合計				106,531,000	
公庫撥款收入	年	1	106,531,000	106,531,000	較上年度預算數99,671,455元，增加6,859,545元。市府補助款。

# 臺北市地方教育發展基金－臺北市中山區濱江國民小學

## 基金來源－學雜費收入明細表

中華民國108年度

單位：新臺幣元

科 目	單 位	本 年 度 預 算 數			說 明
		數量 業務量	利(費)率	金 額	
合計				3,576,000	
學雜費收入				3,576,000	較上年度預算數3,276,910元，增加299,090元。
	人、學期	2x2	2,745	10,980	幼兒園半日班雜費收入預估學生2人。
	人、學期	2x2	5,150	20,600	幼兒園半日班學費收入預估學生2人。
	人、學期	63x2	2,955	372,330	幼兒園全日班雜費收入預估學生63人。
	人、學期	63x2	7,000	882,000	幼兒園全日班學費收入預估學生63人。
	人、學期	85x2	7,000	1,190,000	幼兒園全日班學費收入預估學生85人。
	人、學期	85x2	2,955	502,350	幼兒園全日班雜費收入預估學生85人。
	人、學期	30x2	7,000	420,000	幼兒園全日班學費收入預估學生30人。
	人、學期	30x2	2,955	177,300	幼兒園全日班雜費收入預估學生30人。
	年	1	440	440	配合預算編列至千元，增列進位數440元

臺北市地方教育發展基金－臺北市中山區濱江國民小學

基金來源－雜項收入明細表

中華民國108年度

單位：新臺幣元

科 目	單位	本 年 度 預 算 數			說 明
		數量 業務量	利(費)率	金 額	
合計				239,000	
雜項收入				239,000	較上年度預算數239,138元，減少138元。
	年	1	11,000	11,000	圖說費收入。
	年	1	208,000	208,000	其他。
	年	1	20,000	20,000	簡訊費。



# 臺北市地方教育發展基金－臺北市中山區濱江國民小學

## 基金用途－國民教育計畫明細表

中華民國108年度

單位：新臺幣元

前年度 決算數	上年度 預算數	科 目	本 年 度 預 算 數	說 明
70,937,104	77,805,386	合計	80,224,000	
61,838,641	67,018,570	用人費用	68,814,000	
38,469,128	44,868,000	正式員額薪資	45,552,000	較上年度預算數44,868,000元，增加684,000元。
38,469,128	44,868,000	職員薪金	45,552,000	
			42,672,000	教職員48人薪金(詳用人費用彙計表)(含教育部補助導師費276,000元)。
			2,880,000	特教教師4人薪金(詳用人費用彙計表)(含教育部補助導師費24,000元)。
257,660	549,120	聘僱及兼職人員薪資	549,120	較上年度預算數549,120元，無增減。
257,660	549,120	兼職人員酬金	549,120	
			400,400	教師代課鐘點費，本校編制教師總人數62人，按9分之1計，編列7人，每人20節11月，總節數7人*20節*11月=1,540節，每節260元。
			8,320	補助調整授課鐘點費之外聘教師勞、健保及勞退費用(教育部補助款)。
			83,200	補助調整授課特教教師鐘點費，4人*2節*40週(教育部補助款)。
			57,200	英語學習情境中心教師代課鐘點費，本校編制教師總人數6人，按9分之1計，編列1人，每人20節11月，總節數1人*20節*11月=220節，每節260元。
517,208	532,650	超時工作報酬	638,190	較上年度預算數532,650元，增加105,540元。
517,208	532,650	加班費	638,190	
			552,932	不休假出勤加班費。
			32,533	不休假出勤加班費。
			18,500	英語學習情境中心營運管理加班費(含夏令營)。
			2,775	教師甄試人員工作加班費(收支對列)。
			11,100	開放場地管理人力加班費(收支對列)。
			1,480	國小家長教育成長暨志工培訓工作人員加班費。
			12,210	幼(女)童軍推廣活動(D群組)工作人員加班費。

# 臺北市地方教育發展基金－臺北市中山區濱江國民小學

## 基金用途－國民教育計畫明細表

中華民國108年度

單位：新臺幣元

前年度 決算數	上年度 預算數	科 目	本 年 度 預 算 數	說 明
			6,660	國小數學國民教育輔導團工作人員加班費。
9,536,965	9,380,500	獎金	9,523,000	較上年度預算數9,380,500元，增加142,500元。
4,020,525	3,772,000	考績獎金	3,829,000	
			3,589,000	依考績法規定核發之獎金。
			240,000	依考績法規定核發之獎金。
5,516,440	5,608,500	年終獎金	5,694,000	
			5,334,000	依規定於年節加發之獎金。
			360,000	依規定於年節加發之獎金。
7,612,023	5,977,476	退休及卹償金	6,782,400	較上年度預算數5,977,476元，增加804,924元。
6,953,022	5,977,476	職員退休及離職金	6,782,400	
			3,751,488	提撥退撫基金。
			235,872	提撥退撫基金。
			2,795,040	退休人員月退休金，9人*25,880元*12月=2,795,040元。
659,001		工員退休及離職金		
5,445,657	5,710,824	福利費	5,769,290	較上年度預算數5,710,824元，增加58,466元。
4,049,208	3,789,084	分擔員工保險費	3,874,836	
			3,635,820	分擔公保、勞保、健保費。
			239,016	分擔公保、勞保、健保費。
93,500	109,500	傷病醫藥費	81,000	
			49,000	健康檢查補助費，14人*3,500元。
			32,000	健康檢查補助費，2人*16,000元。
452,158	515,340	員工通勤交通費	502,740	
			151,200	教師上下班交通費，12人*10月*2段1,260元。
			136,080	教師兼行政上下班交通費，9人*12月*2段1,260元。
			170,100	教師上下班交通費，27人*10月*1段630元。
			7,560	特教組長上下班交通費，1人*12月*1段630元。
			37,800	特教教師上下班交通費，3人*10月*2段

# 臺北市地方教育發展基金－臺北市中山區濱江國民小學

## 基金用途－國民教育計畫明細表

中華民國108年度

單位：新臺幣元

前年度 決算數	上年度 預算數	科 目	本 年 度 預 算 數	說 明
850,791	1,296,900	其他福利費	1,310,714	1,260元。
			224,000	休假旅遊補助費。
			16,000	休假旅遊補助費。
			365,000	喪葬補助費，36,500元*5個月*2人。
			125,420	結婚補助費，31,355元*2個月*2人。
			580,294	子女教育補助費。
6,826,630	6,990,729	服務費用	7,563,000	
1,260,538	1,623,752	水電費	1,769,032	較上年度預算數1,623,752元，增加145,280元。
1,083,063	1,438,400	工作場所電費	1,538,200	
			1,527,800	班級電費。
			10,400	辦理邁向卓越英語夏令營專科教室水電費，每間教室650元共16間(情境中心16間教室)。
177,475	185,352	工作場所水費	230,832	
			210,000	班級水費。
			20,832	開放空間學校水費〈按水費基本費20%計算〉。
10,491	16,200	郵電費	16,800	較上年度預算數16,200元，增加600元。
9,015	9,000	郵費	9,000	
			9,000	郵票(普通班級業務費)。
1,476	7,200	電話費	7,200	
			7,200	英語學習情境中心電話及傳真費。
		數據通信費	600	
			600	悠遊卡網路連線費，1臺*12月*50元(新增)。
54,983	80,440	旅運費	80,710	較上年度預算數80,440元，增加270元。
54,983	75,440	國內旅費	80,710	
			15,810	因公市外出差旅費。
			27,900	校外教學隨隊人員出差旅費，6人*3天*1,550元(畢業班3班)。
			6,000	聯絡員外勤短程車資(普通班級業務費)。
			12,400	英語學習情境中心因公市外出差旅費，1人*8天*1,550元。

# 臺北市地方教育發展基金－臺北市中山區濱江國民小學

## 基金用途－國民教育計畫明細表

中華民國108年度

單位：新臺幣元

前年度 決算數	上年度 預算數	科 目	本 年 度 預 算 數	說 明
			18,600	國小數學國民教育輔導團赴各校輔導、外埠參訪等交通費。
	5,000	貨物運費		
150,941	153,432	印刷裝訂與廣告費	225,140	較上年度預算數153,432元，增加71,708元。
150,941	153,432	印刷及裝訂費	225,140	
			48,000	英語學習情境中心印製講義。
			7,600	性別平等教育導活動資料印製。
			20,000	教師專業成長費(含特教、輔導、環教、生命等專題進修暨相關刊物出版；行動研究費；教師專業學習社群費用)資料裝訂印刷費。
			800	國小家長教育成長暨志工培訓資料印製。
			12,540	幼(女)童軍推廣活動(D群組)活動手冊、成果等印刷裝訂。
			112,200	校長會議印製手冊，660本*330元。
			24,000	辦理邁向卓越英語夏令營印製情境中心營隊手冊、護照等各項資料。
2,011,459	1,250,885	修理保養及保固費	1,321,457	較上年度預算數1,250,885元，增加70,572元。
1,278,365	416,614	一般房屋修護費	452,000	
			376,000	學校校舍及其他修繕(7-15年)(50%)。
			76,000	學校校舍及其他修繕(收支對列)。
333,384	417,657	機械及設備修護費	417,457	
			21,400	電腦設備維護費(電腦專案計畫)。
			7,157	太陽光電設備修護費(太陽光電設備維修、線材、零件、清潔維護等)。
			388,900	開放場地機械修護費(收支對列)。
399,710	416,614	雜項設備修護費	452,000	
			376,000	各項教學設備及用具保養費(7-15年)(50%)。
			76,000	各項教學設備及用具保養(收支對列)。
9,882	5,000	保險費		較上年度預算數5,000元，減少5,000元。
9,882	5,000	其他保險費		
190,938	210,080	一般服務費	399,376	較上年度預算數210,080元，增加189,296元。

# 臺北市地方教育發展基金－臺北市中山區濱江國民小學

## 基金用途－國民教育計畫明細表

中華民國108年度

單位：新臺幣元

前年度 決算數	上年度 預算數	科 目	本 年 度 預 算 數	說 明
9,366	20,880	佣金、匯費、經理費及手續費	20,880	
			20,880	委託超商代收學雜費手續費，580人*2學期*18元。
82,800	79,200	外包費	72,000	
			72,000	游泳池委外費。
		計時與計件人員酬金	202,496	
			23,296	閩客語教學支援人員鐘點費之外聘人員勞、健保及勞退費用(由教育局移列)。
			179,200	閩客語教學支援人員鐘點費，14人*1節*40週*320元(由教育局移列)。
98,772	110,000	體育活動費	104,000	
			96,000	文康活動費，本校編列教職員48人，每人編列2,000元。
			8,000	文康活動費，本校編列特教教職員4人，每人編列2,000元。
3,137,398	3,650,940	專業服務費	3,750,485	較上年度預算數3,650,940元，增加99,545元。
154,375	168,600	講課鐘點、稿費、出席審查及查詢費	270,850	
			14,400	資源班教材編輯費，2班*12月*600元。
			16,000	資源班外聘講授鐘點、諮商費，8人次*2,000元(特教班業務費)。
			50,000	英語學習情境中心專家學者出席指導費，20人次*2,500元。
			10,000	性別平等教育導活動外聘訓練講授鐘點費，5人次*2,000元。
			25,600	小田園教育體驗學習外聘或內聘教師鐘點費，16小時*1,600元。
			30,000	教師專業成長費(含特教、輔導、環教、生命等專題進修暨相關刊物出版；行動研究費；教師專業學習社群費用)外聘訓練講授鐘點費，12節*2,500元。
			50,000	綠屋頂計畫講師鐘點費(由教育局移列)。
			6,000	國小家長教育成長暨志工培訓外聘訓練講授鐘點費，3節*2,000元。

# 臺北市地方教育發展基金－臺北市中山區濱江國民小學

## 基金用途－國民教育計畫明細表

中華民國108年度

單位：新臺幣元

前年度 決算數	上年度 預算數	科 目	本 年 度 預 算 數	說 明
			7,650	幼(女)童軍推廣活動(D群組)技能章考驗設 站講師費，17節*450元。
			19,200	幼(女)童軍推廣活動(D群組)活動服務員進 修外聘講座鐘點費，4場次*4,800元。
			15,000	校長會議外聘專家學者講座鐘點費，6節 *2,500元。
			12,600	辦理邁向卓越英語夏令營中籍教師鐘點費 ，28節*450元。
			14,400	國小數學國民教育輔導團外聘教授鐘點費 ，9節*1,600元。
15,525	60,995	委託檢驗(定)試驗認證費	60,990	
			51,390	消防設備安全檢測、建物公共安全檢查簽 證及申報（普通班級業務費）。
			9,600	飲水機水質檢驗費，8臺*1,200元。
2,000	3,345	試務甄選費	3,345	
			3,345	教師甄選試務費用(收支對列)。
2,965,498	3,418,000	其他專業服務費	3,415,300	
			8,000	學童牙齒檢查費（501人-1,000人以下）。
			20,000	學生輔導指導費。
			21,600	學童午餐指導費(3、4年級)，8班*9月*300元 。
			8,100	學童午餐指導費(1、2年級)，9班*9月*100元 。
			21,600	學童午餐指導費(5、6年級)，6班*9月*400元 。
			36,000	工作人員午餐指導費（30班），8人*9月 *500元。
			3,300,000	英語學習情境中心外師費用。
1,386,460	2,071,045	材料及用品費	2,284,000	
435,653	691,100	使用材料費	488,310	較上年度預算數691,100元，減少202,790元 。
435,653	691,100	設備零件	488,310	
			32,000	特殊教具及教材（班級設備費移列）。
			10,000	數學科教具及教材（班級設備費移列）。
			10,000	社會科教具及教材（班級設備費移列）。

# 臺北市地方教育發展基金－臺北市中山區濱江國民小學

## 基金用途－國民教育計畫明細表

中華民國108年度

單位：新臺幣元

前年度 決算數	上年度 預算數	科 目	本 年 度 預 算 數	說 明
			10,000	語文科教具及教材（班級設備費移列）。
			15,000	自然科教具及教材（班級設備費移列）。
			12,000	健體科教具及教材（班級設備費移列）。
			15,000	音樂科教具及教材（班級設備費移列）。
			9,110	美勞科教具及教材（班級設備費移列）。
			88,200	電腦設備維護及管理費(電腦專案計畫)。
			22,000	英語學習情境中心電腦耗材(雷射印表機碳粉、空白光碟片等)。
			85,000	英語學習情境中心語文類、自然類、健康類、生活類、藝術類等教具。
			20,000	購置園藝與烹飪等小田園相關設備及用品。
			100,000	綠屋頂計畫(由教育局移列)。
			30,000	幼(女)童軍推廣活動(D群組)用品設備。
			29,600	程式設計教學用材料(新增)。
			400	程式設計教學用材料(新增)。
950,807	1,379,945	用品消耗	1,795,690	較上年度預算數1,379,945元，增加415,745元。
20,500	57,600	辦公(事務)用品	67,600	
			1,600	資源班文具紙張，2學期*800元(特教班業務費)。
			18,000	校長會議文具用品等。
			38,200	辦理邁向卓越英語夏令營印製學習單、光碟片、教具、教具製作用品、資料夾、資料夾內頁、學生獎品…等各項相關教學材料及成果彙編製作用品。
135,770	147,000	報章雜誌	9,800	國小數學國民教育輔導團材料印刷及文具等。
			150,000	
			90,000	圖書及視聽資料（語文、社會、科學、藝能、教師教育輔導、其他有聲書、輔導、特殊教育等類）（班級設備費移列）。
			60,000	英語學習情境中心英語圖書50,000元、英文期刊報紙10,000（2份1年期刊及1份1年英文報紙）。
	40,000	服裝		

# 臺北市地方教育發展基金－臺北市中山區濱江國民小學

## 基金用途－國民教育計畫明細表

中華民國108年度

單位：新臺幣元

前年度 決算數	上年度 預算數	科 目	本 年 度 預 算 數	說 明
40,124	45,000	醫療用品(非醫療院所使用)	15,000	
			15,000	健康中心藥品費(30班以下)。
754,413	1,090,345	其他用品消耗	1,563,090	
			30,000	兒童節慶活動費(新增)。
			49,200	敬師活動費, 82人*600元(新增)。
			66,600	消毒水及衛生清潔用品, 30班*2,220元(普通班級業務費)。
			78,210	專用垃圾袋, 30班*2,607元(普通班級業務費)。
			317,860	普通班級教學材料費, 23班*13,820元。
			39,100	教學用教科書(包括普通班、特殊班分散式), 23班*1,700元。
			34,000	弱勢學生用教科書, 20人*1,700元。
			24,440	資源班教學材料費, 2班*12,220元。
			53,500	電腦耗材(電腦專案計畫)。
			5,000	英語學習情境中心濾心及檢測費用。
			8,900	英語學習情境中心文具、紙張及教材製作材料費。
			8,000	英語學習情境中心工作會議逾時誤餐費用, 100人次*80元。
			71,000	運動會經費(每校基數62,000元+300元*30班)。
			112,000	學生辦理各項活動器材、教具, 560人*2學期*100元。
			1,200	性別平等教育導活動場地佈置。
			1,200	性別平等教育導活動會議逾時誤餐費用, 15人次*80元。
			44,400	小田園教育體驗學習購置農事體驗實作菜苗、種子、培養土等園藝資材; 辦公事務用品費、印刷及裝訂費等; 花圃維護與佈置。
			216,000	室內停車場燈具, T8 LED燈具180盞*1,200元(新增)。
			100,000	綠屋頂計畫(由教育局移列)。
			880	教師甄試工作人員會議逾時誤餐費用, 11人次*80元(收支對列)。



# 臺北市地方教育發展基金－臺北市中山區濱江國民小學

## 基金用途－國民教育計畫明細表

中華民國108年度

單位：新臺幣元

前年度 決算數	上年度 預算數	科 目	本 年 度 預 算 數	說 明
			920	國小家長教育成長暨志工培訓場地布置及茶水。
			800	國小家長教育成長暨志工培訓工作人員會議逾時誤餐費用，10人次*80元。
			58,140	幼(女)童軍推廣活動(D群組)材料用品等。
			9,600	幼(女)童軍推廣活動(D群組)工作人員誤餐費，120人次*80元。
			48,800	校長會議場地佈置及雜支等。
			56,000	校長會議逾時誤餐費用，700人次*80元。
			50,000	辦理邁向卓越英語夏令營資訊相關零件、照片沖洗、印表機碳粉、茶包、光碟製作、電池等雜支。
			44,800	辦理邁向卓越英語夏令營師生、工作人員逾時誤餐費用，560人次*80元。
			2,780	國小數學國民教育輔導團會場佈置及茶水等。
			29,760	國小數學國民教育輔導團會議逾時誤餐費用，372人次*80元。
131,684	136,850	租金、償債、利息及相關手續費	8,000	
125,284	125,000	機器租金		較上年度預算數125,000元，減少125,000元。
		機械及設備租金		
125,284	125,000	交通及運輸設備租金		較上年度預算數7,050元，減少7,050元。
1,600	7,050	車租		
1,600	7,050	雜項設備租金	8,000	較上年度預算數4,800元，增加3,200元。
4,800	4,800	雜項設備租金	8,000	
			5,000	電錶月租費(普通班級業務費)。
			3,000	悠遊卡刷卡機月租費，1臺*12月*250元(新增)。
411,447	748,272	稅捐及規費(強制費)	748,000	
296,717	634,225	土地稅	633,953	較上年度預算數634,225元，減少272元。
296,717	634,225	一般土地地價稅	633,953	
			633,953	泳池地價稅。
69,642	71,190	房屋稅	71,190	較上年度預算數71,190元，無增減。
69,642	71,190	一般房屋稅	71,190	

# 臺北市地方教育發展基金－臺北市中山區濱江國民小學

## 基金用途－國民教育計畫明細表

中華民國108年度

單位：新臺幣元

前年度 決算數	上年度 預算數	科 目	本 年 度 預 算 數	說 明
			71,190	泳池房屋稅(收支對列)。
45,088	42,857	消費與行為稅	42,857	較上年度預算數42,857元，無增減。
45,088	42,857	營業稅	42,857	
			42,857	泳池營業稅(收支對列)。
200,462	582,320	會費、捐助、補助、分攤、照護 、救濟與交流活動費	577,000	
	10,000	捐助、補助與獎助	10,000	較上年度預算數10,000元，無增減。
	10,000	獎助學員生給與	10,000	
			10,000	教育關懷獎每校推薦1名學生獎助金。
200,462	572,320	補貼、獎勵、慰問、照護與救 濟	567,000	較上年度預算數572,320元，減少5,320元。
200,462	572,320	其他補貼、獎勵、慰問、照 護與救濟	567,000	
			600	配合預算編列至千元，增列進位數600元。
			330,000	清寒學生餐費補助，33人*200日*50元。
			38,000	本市市民第3胎就讀國小教育補助費，38人*1,000元。
			198,400	補助學校午餐使用有機蔬菜或有機米計畫，620人*40週*8元。
141,780	257,600	其他	230,000	
141,780	257,600	其他支出	230,000	較上年度預算數257,600元，減少27,600元。
141,780	257,600	其他	230,000	
			125,400	執行學生路隊安全導護費及導護志工保險費（20-39班以下按5人計算）。
			16,800	國小游泳檢測未通過學生暑期游泳訓練班報名，3班*5,600元。
			1,800	英語學習情境中心衛生紙。
			56,000	班級自治費，560人*2學期*50元。
			30,000	課後社團活動費。

# 臺北市地方教育發展基金－臺北市中山區濱江國民小學

## 基金用途－學前教育計畫明細表

中華民國108年度

單位：新臺幣元

前年度 決算數	上年度 預算數	科 目	本 年 度 預 算 數	說 明
12,906,933	14,278,969	合計	15,414,000	
12,749,433	14,074,369	用人費用	15,147,000	
9,018,079	10,200,995	正式員額薪資	10,931,795	較上年度預算數10,200,995元，增加730,800元。
8,380,079	9,364,995	職員薪金	10,095,795	
			10,063,395	幼兒園教師11人及教保員5人薪金(詳用人費用彙計表)(含教育部補助款教保員381,980元)。
			32,400	教保員教保費。
638,000	836,000	工員工資	836,000	
			836,000	幼兒園專任廚工3人薪金(詳用人費用彙計表)。
72,304	52,928	超時工作報酬	52,928	較上年度預算數52,928元，無增減。
72,304	52,928	加班費	52,928	
			52,928	不休假出勤加班費。
1,879,426	1,936,080	獎金	2,085,103	較上年度預算數1,936,080元，增加149,023元。
675,450	636,000	考績獎金	696,000	
			696,000	依考績法規定核發之獎金。
1,203,976	1,300,080	年終獎金	1,389,103	
			1,389,103	依規定於年節加發之獎金。
705,293	803,964	退休及卹償金	888,204	較上年度預算數803,964元，增加84,240元。
518,402	779,904	職員退休及離職金	864,144	
			864,144	提撥退撫基金。
186,891	24,060	工員退休及離職金	24,060	
			24,060	提撥勞工退休準備金。
1,074,331	1,080,402	福利費	1,188,970	較上年度預算數1,080,402元，增加108,568元。
905,521	878,642	分擔員工保險費	947,690	
			947,690	分擔公保、勞保、健保費。
1,660	3,440	傷病醫藥費	5,160	
			2,580	幼兒園教保人員健康檢查費，3人*860元(每2人編1人)。
			2,580	幼兒園廚工健康檢查費，2人*860元。
135,150	166,320	員工通勤交通費	204,120	

# 臺北市地方教育發展基金－臺北市中山區濱江國民小學

## 基金用途－學前教育計畫明細表

中華民國108年度

單位：新臺幣元

前年度 決算數	上年度 預算數	科 目	本 年 度 預 算 數	說 明
			60,480	教師兼行政上下班交通費，8人*12月*1段630元。
			75,600	教保員上下班交通費，5人*12月*2段1,260元。
			22,680	廚工上下班交通費，3人*12月*1段630元。
			45,360	教師兼行政上下班交通費，3人*12月*2段1,260元。
32,000	32,000	其他福利費	32,000	
			32,000	休假旅遊補助費。
100,520	101,000	服務費用	110,000	
27,920	38,000	一般服務費	38,000	較上年度預算數38,000元，無增減。
27,920	38,000	體育活動費	38,000	
			22,000	文康活動費，本校編列教師11人，每人編列2,000元。
			16,000	文康活動費，本校編列契約進用教保員5人，廚工3人，合計8人，每人編列2,000元（上述人員係幼托整合前得編列文康活動費之人員）。
72,600	63,000	專業服務費	72,000	較上年度預算數63,000元，增加9,000元。
9,600		講課鐘點、稿費、出席審查及查詢費		
63,000	63,000	其他專業服務費	72,000	
			18,000	2歲幼兒園專班午餐指導費，2班*2人*9月*500元。
			45,000	幼兒園學童午餐指導費，5班*2人*9月*500元。
			9,000	工作人員(園主任及教保員)午餐指導費（30班），2人*9月*500元。
10,900	7,600	材料及用品費	22,000	
		使用材料費	22,000	新增項目
		設備零件	22,000	
			22,000	幼兒教具及教材（班級設備費移列）。
10,900	7,600	用品消耗		較上年度預算數7,600元，減少7,600元。
10,900	7,600	報章雜誌		
		會費、捐助、補助、分攤、照護、救濟與交流活動費	39,000	

# 臺北市地方教育發展基金－臺北市中山區濱江國民小學

## 基金用途－學前教育計畫明細表

中華民國108年度

單位：新臺幣元

前年度 決算數	上年度 預算數	科 目	本 年 度 預 算 數	說 明
		補貼、獎勵、慰問、照護與救濟	39,000	新增項目
		其他補貼、獎勵、慰問、照護與救濟	39,000	
			792	配合預算編列至千元，增列進位數792元。
			38,208	補助幼生及教職員工學校午餐使用有機蔬菜或有機米價，199人*40週*4.8元(新增)。
46,080	96,000	其他	96,000	
46,080	96,000	其他支出	96,000	較上年度預算數96,000元，無增減。
46,080	96,000	其他	96,000	
			96,000	幼兒導護費。

# 臺北市地方教育發展基金－臺北市中山區濱江國民小學

## 基金用途－一般行政管理計畫明細表

中華民國108年度

單位：新臺幣元

前年度 決算數	上年度 預算數	科 目	本 年 度 預 算 數	說 明
10,899,542	13,674,173	合計	13,426,000	
8,988,859	11,407,381	用人費用	10,903,000	
5,842,182	7,512,000	正式員額薪資	7,152,000	較上年度預算數7,512,000元，減少360,000元。
5,161,172	6,792,000	職員薪金	6,792,000	教職員8人薪金(詳用人費用彙計表)。
681,010	720,000	工員工資	360,000	工員2人工資(詳用人費用彙計表)。
244,436	333,925	超時工作報酬	336,395	較上年度預算數333,925元，增加2,470元。
244,436	333,925	加班費	336,395	不休假出勤加班費。
			18,500	趕辦業務加班費(新增)。
1,588,481	2,040,000	獎金	1,964,069	較上年度預算數2,040,000元，減少75,931元。
742,676	1,101,000	考績獎金	1,071,000	依考績法規定核發之獎金。
845,805	939,000	年終獎金	893,069	依規定於年節加發之獎金。
459,600	621,072	退休及卹償金	592,272	較上年度預算數621,072元，減少28,800元。
357,454	563,472	職員退休及離職金	563,472	提撥退撫基金。
102,146	57,600	工員退休及離職金	28,800	提撥勞工退休準備金。
854,160	900,384	福利費	858,264	較上年度預算數900,384元，減少42,120元。
587,128	650,544	分擔員工保險費	608,424	分擔公保、勞保、健保費。
115,032	105,840	員工通勤交通費	105,840	員工上下班交通費，6人*12月*1段630元。
			60,480	員工上下班交通費，4人*12月*2段1,260元。
152,000	144,000	其他福利費	144,000	休假旅遊補助費。
1,678,875	2,026,512	服務費用	2,273,000	
	100,000	水電費		較上年度預算數100,000元，減少100,000

# 臺北市地方教育發展基金－臺北市中山區濱江國民小學

## 基金用途－一般行政管理計畫明細表

中華民國108年度

單位：新臺幣元

前年度 決算數	上年度 預算數	科 目	本 年 度 預 算 數	說 明
				元。
	100,000	工作場所電費		
109,891	152,000	郵電費	151,584	較上年度預算數152,000元，減少416元。
109,891	152,000	電話費	151,584	
			128,000	電話費(統籌業務費)。
			23,584	校園安全保全專線電話費。
1,104,904	1,156,512	一般服務費	1,603,416	較上年度預算數1,156,512元，增加446,904元。
1,088,360	1,134,512	外包費	1,581,416	
			432,000	職工(工友)業務外包費，1人*12月*36,000元。
			80,000	消化超額職工(技工、工友)業務外包費。
			1,069,416	校警勞務外包費，2人*12月*44,559元。
16,544	22,000	體育活動費	22,000	
			22,000	文康活動費，本校編列職員9人、工員2人，合計11人，每人編列2,000元。
392,080	546,000	專業服務費	446,000	較上年度預算數546,000元，減少100,000元。
392,080	546,000	其他專業服務費	446,000	
			302,000	校園安全機械定點保全費用。
			144,000	校園安全機動巡邏、區域聯防等費用。
72,000	72,000	公共關係費	72,000	較上年度預算數72,000元，無增減。
72,000	72,000	公共關係費	72,000	
			72,000	校長特別費，12月*6,000元。
230,808	239,280	材料及用品費	249,000	
230,808	239,280	用品消耗	249,000	較上年度預算數239,280元，增加9,720元。
230,808	239,280	辦公(事務)用品	249,000	
			249,000	統籌業務費計算如下：普通班23班，附設幼兒園7班，1,290元*15班*12月=232,200元，810元*15班*12月=145,800元，以上合計378,000元，除依實際需求移列電話費121,600元及會費1,000元外，其餘如列數。
1,000	1,000	會費、捐助、補助、分攤、照護、救濟與交流活動費	1,000	
1,000	1,000	會費	1,000	較上年度預算數1,000元，無增減。

# 臺北市地方教育發展基金－臺北市中山區濱江國民小學

## 基金用途－一般行政管理計畫明細表

中華民國108年度

單位：新臺幣元

前年度 決算數	上年度 預算數	科 目	本 年 度 預 算 數	說 明
1,000	1,000	職業團體會費	1,000 1,000	護理師公會會費(統籌業務費)。



# 臺北市地方教育發展基金－臺北市中山區濱江國民小學

## 基金用途－建築及設備計畫明細表

中華民國108年度

單位：新臺幣元

前年度 決算數	上年度 預算數	科 目	本 年 度 預 算 數	說 明
10,134,558	3,108,733	合計	2,533,000	
10,134,558	3,108,733	購建固定資產、無形資產及非理財 目的之長期投資	2,533,000	
2,877,053	1,360,700	購建固定資產	2,241,000	
2,877,053	1,360,700	一般建築及設備計畫	2,241,000	
		B棟行政大樓空調系統改善 工程設備	975,000	
		購置機械及設備	975,000	
			640,000	螺旋式壓縮機(含設計施工)2臺 *320,000元。
			270,000	屋外立式泵15HP-3"-2P(含設計 施工)3臺*90,000元。
			65,000	屋外立式泵10HP-3"-3P(含設計 施工)1臺。
43,380				
43,380		購置機械及設備		
196,365		購置交通及運輸設備		
196,365		英語學習情境中心	116,000	
		購置機械及設備	60,000	
			60,000	新購反饋評分系統(含遙控器30 隻、接收器)1臺。
		購置雜項設備	56,000	
			56,000	新購一對一分離式冷氣(8-12坪 、含安拆裝)2臺*28,000元。
		校園能源翻新補助計畫	164,000	
		購置雜項設備	164,000	
			164,000	汰舊換新英語情境中心科學教 室、美勞教室、辦公室、機艙 分離式冷氣4臺*41,000元。
1,158,310				
31,529		購置機械及設備		
93,119		購置交通及運輸設備		
1,033,662		購置雜項設備		
135,935		班級設備	188,000	
135,935		購置機械及設備	188,000	
			96,000	新購投影機3200ANSI(含以上)

# 臺北市地方教育發展基金－臺北市中山區濱江國民小學

## 基金用途－建築及設備計畫明細表

中華民國108年度

單位：新臺幣元

前年度 決算數	上年度 預算數	科 目	本 年 度 預 算 數	說 明
				流明(含腳架、配線及安裝)4組*24,000元。
			52,000	新購長焦投影機5000ANSI(含以上)流明，XGA(含腳架、配線及安裝)2組*26,000元。
			40,000	新購4K數位攝影機1臺。
1,094,309		資訊設備	639,000	
1,094,309		購置機械及設備	639,000	
			132,000	新購平板電腦(電腦專案計畫)11臺*12,000元。
			107,000	汰舊換新網路及資訊周邊設備(電腦專案計畫)。
			400,000	汰舊換新個人電腦16部*25,000元(電腦專案計畫)。
99,500		幼兒園設備	159,000	
99,500		購置機械及設備	49,000	
			19,000	新購數位攝影機1臺。
			30,000	新購單槍投影機(3000ANSI流明)，XGA(含腳架、壓條施工、擴大機、壁掛喇叭、影像分配器、佈線安裝)+100吋電動布幕1組。
		購置雜項設備	110,000	
			91,200	新購KAPLA K1000建構積木6箱*15,200元。
			18,800	新購學習區各式系統櫃(中空弧形雙層櫃/三層櫃/角櫃)1批。
149,254	1,360,700	校園設備		
101,055	982,800	購置機械及設備		
24,538	265,900	購置交通及運輸設備		
23,661	112,000	購置雜項設備		
76,000	36,000	購置無形資產	36,000	
76,000	36,000	一般建築及設備計畫	36,000	
36,000	36,000	資訊設備	36,000	
36,000	36,000	購置電腦軟體	36,000	
			36,000	電腦教學軟體費(電腦專案計

臺北市地方教育發展基金－臺北市中山區濱江國民小學

基金用途－建築及設備計畫明細表

中華民國108年度

單位：新臺幣元

前年度 決算數	上年度 預算數	科 目	本 年 度 預 算 數	說 明
				畫)。
40,000		購置無形資產		
40,000		購置電腦軟體		
7,181,505	1,712,033	遞延支出	256,000	
7,181,505	1,712,033	一般建築及設備計畫	256,000	
		B棟行政大樓空調系統改善 工程	256,000	
		其他遞延支出	256,000	
			182,940	一、施工費
			140,140	室外泵浦施工費。
			42,800	空調主機施工費。
			69,476	二、委託技術服務費(總包價 法)。
			3,584	三、工程管理費(按施工費約 2%提列)。
7,181,505	1,712,033	校園整修工程		
877,648		遞延修繕房屋建築支出		
6,303,857	1,712,033	其他遞延支出		

本 頁 空 白

# 預算參考表

# 臺北市地方教育發展基金－臺北市中山區濱江國民小學

## 預計平衡表

中華民國108年12月31日

單位：新臺幣千元

106年(前年) 12月31日 決算數	科 目	108年12月31日 預計數	107年12月31日 預計數	比較增減(-)
5,210,851	資產合計	5,206,570	5,206,492	78
5,210,851	資產	5,206,570	5,206,492	78
10,336	流動資產	6,055	5,977	78
10,156	現金	5,875	5,797	78
10,156	銀行存款	5,875	5,797	78
	應收款項			
	其他應收款			
180	預付款項	180	180	
180	預付費用	180	180	
3,398	投資、長期應收款項、貸墊款及準備金	3,398	3,398	
3,398	準備金	3,398	3,398	
1,279	退休及離職準備金	1,279	1,279	
2,119	其他準備金	2,119	2,119	
5,197,117	其他資產	5,197,117	5,197,117	
5,197,117	什項資產	5,197,117	5,197,117	
5,197,117	代管資產	5,197,117	5,197,117	
5,210,851	負債及基金餘額合計	5,206,570	5,206,492	78
5,203,842	負債	5,203,842	5,203,842	
4,459	流動負債	4,459	4,459	
4,459	應付款項	4,459	4,459	
3,336	應付代收款	3,336	3,336	
1	應付費用	1	1	
1,122	應付工程款	1,122	1,122	
5,199,383	其他負債	5,199,383	5,199,383	
5,199,383	什項負債	5,199,383	5,199,383	
987	存入保證金	987	987	
1,279	應付退休及離職金	1,279	1,279	
5,197,117	應付代管資產	5,197,117	5,197,117	
	暫收及待結轉帳項			
7,009	基金餘額	2,728	2,650	78
7,009	基金餘額	2,728	2,650	78
7,009	基金餘額	2,728	2,650	78
7,009	累積餘額	2,728	2,650	78

註：1.信託代理與保證資產(負債)前年度決算數461,992元，上年度調整後預計數461,992元，本年度預計數461,992元。2.或有資產(負債)0元。3.本基金自93年度起，本固定項目分開原則，將屬長期固定帳項，包括固定資產549,863,744元、無形資產684,237元及長期債務0元等，另立帳類管理，未納入本表。

臺北市地方教育發展基金一

各項費用

中華民國

前年度 決算數	上年度 預算數	計畫別		合計	國民教育計畫
		用途別科目			
104,878,137	108,867,261	合計		111,597,000	80,224,000
83,576,933	92,500,320	用人費用		94,864,000	68,814,000
53,329,389	62,580,995	正式員額薪資		63,635,795	45,552,000
52,010,379	61,024,995	職員薪金		62,439,795	45,552,000
1,319,010	1,556,000	工員工資		1,196,000	
257,660	549,120	聘僱及兼職人員薪資		549,120	549,120
257,660	549,120	兼職人員酬金		549,120	549,120
833,948	919,503	超時工作報酬		1,027,513	638,190
833,948	919,503	加班費		1,027,513	638,190
13,004,872	13,356,580	獎金		13,572,172	9,523,000
5,438,651	5,509,000	考績獎金		5,596,000	3,829,000
7,566,221	7,847,580	年終獎金		7,976,172	5,694,000
8,776,916	7,402,512	退休及卹償金		8,262,876	6,782,400
7,828,878	7,320,852	職員退休及離職金		8,210,016	6,782,400
948,038	81,660	工員退休及離職金		52,860	
7,374,148	7,691,610	福利費		7,816,524	5,769,290
5,541,857	5,318,270	分擔員工保險費		5,430,950	3,874,836
95,160	112,940	傷病醫藥費		86,160	81,000
702,340	787,500	員工通勤交通費		812,700	502,740
1,034,791	1,472,900	其他福利費		1,486,714	1,310,714
8,606,025	9,118,241	服務費用		9,946,000	7,563,000
1,260,538	1,723,752	水電費		1,769,032	1,769,032
1,083,063	1,538,400	工作場所電費		1,538,200	1,538,200
177,475	185,352	工作場所水費		230,832	230,832
120,382	168,200	郵電費		168,384	16,800
9,015	9,000	郵費		9,000	9,000
111,367	159,200	電話費		158,784	7,200
		數據通信費		600	600
54,983	80,440	旅運費		80,710	80,710
54,983	75,440	國內旅費		80,710	80,710
	5,000	貨物運費			

# 臺北市中山區濱江國民小學

## 彙計表

108年度

單位：新臺幣元

學前教育計畫	一般行政管理計畫	建築及設備計畫			
15,414,000	13,426,000	2,533,000			
15,147,000	10,903,000				
10,931,795	7,152,000				
10,095,795	6,792,000				
836,000	360,000				
52,928	336,395				
52,928	336,395				
2,085,103	1,964,069				
696,000	1,071,000				
1,389,103	893,069				
888,204	592,272				
864,144	563,472				
24,060	28,800				
1,188,970	858,264				
947,690	608,424				
5,160					
204,120	105,840				
32,000	144,000				
110,000	2,273,000				
	151,584				
	151,584				



## 臺北市地方教育發展基金一

## 各項費用

中華民國

前年度 決算數	上年度 預算數	計畫別		合計	國民教育計畫
		用途別科目			
150,941	153,432	印刷裝訂與廣告費		225,140	225,140
150,941	153,432	印刷及裝訂費		225,140	225,140
2,011,459	1,250,885	修理保養及保固費		1,321,457	1,321,457
1,278,365	416,614	一般房屋修護費		452,000	452,000
333,384	417,657	機械及設備修護費		417,457	417,457
399,710	416,614	雜項設備修護費		452,000	452,000
9,882	5,000	保險費			
9,882	5,000	其他保險費			
1,323,762	1,404,592	一般服務費		2,040,792	399,376
9,366	20,880	佣金、匯費、經理費及手續費		20,880	20,880
1,171,160	1,213,712	外包費		1,653,416	72,000
		計時與計件人員酬金		202,496	202,496
143,236	170,000	體育活動費		164,000	104,000
3,602,078	4,259,940	專業服務費		4,268,485	3,750,485
163,975	168,600	講課鐘點、稿費、出席審查及查詢費		270,850	270,850
15,525	60,995	委託檢驗(定)試驗認證費		60,990	60,990
2,000	3,345	試務甄選費		3,345	3,345
3,420,578	4,027,000	其他專業服務費		3,933,300	3,415,300
72,000	72,000	公共關係費		72,000	
72,000	72,000	公共關係費		72,000	
1,628,168	2,317,925	材料及用品費		2,555,000	2,284,000
435,653	691,100	使用材料費		510,310	488,310
435,653	691,100	設備零件		510,310	488,310
1,192,515	1,626,825	用品消耗		2,044,690	1,795,690
251,308	296,880	辦公(事務)用品		316,600	67,600
146,670	154,600	報章雜誌		150,000	150,000
	40,000	服裝			
40,124	45,000	醫療用品(非醫療院所使用)		15,000	15,000
754,413	1,090,345	其他用品消耗		1,563,090	1,563,090
131,684	136,850	租金、償債、利息及相關手續費		8,000	8,000
125,284	125,000	機器租金			



## 臺北市地方教育發展基金一

## 各項費用

中華民國

前年度 決算數	上年度 預算數	計畫別		合計	國民教育計畫
		用途別科目			
125,284	125,000	機械及設備租金			
1,600	7,050	交通及運輸設備租金			
1,600	7,050	車租			
4,800	4,800	雜項設備租金	8,000	8,000	8,000
4,800	4,800	雜項設備租金	8,000	8,000	8,000
10,134,558	3,108,733	購建固定資產、無形資產及非理財目的 之長期投資	2,533,000		
2,877,053	1,360,700	購建固定資產	2,241,000		
1,505,708	982,800	購置機械及設備	1,911,000		
314,022	265,900	購置交通及運輸設備			
1,057,323	112,000	購置雜項設備	330,000		
76,000	36,000	購置無形資產	36,000		
76,000	36,000	購置電腦軟體	36,000		
7,181,505	1,712,033	遞延支出	256,000		
877,648		遞延修繕房屋建築支出			
6,303,857	1,712,033	其他遞延支出	256,000		
411,447	748,272	稅捐及規費(強制費)	748,000	748,000	748,000
296,717	634,225	土地稅	633,953	633,953	633,953
296,717	634,225	一般土地地價稅	633,953	633,953	633,953
69,642	71,190	房屋稅	71,190	71,190	71,190
69,642	71,190	一般房屋稅	71,190	71,190	71,190
45,088	42,857	消費與行為稅	42,857	42,857	42,857
45,088	42,857	營業稅	42,857	42,857	42,857
201,462	583,320	會費、捐助、補助、分攤、照護、救濟 與交流活動費	617,000	577,000	
1,000	1,000	會費	1,000		
1,000	1,000	職業團體會費	1,000		
	10,000	捐助、補助與獎助	10,000	10,000	10,000
	10,000	獎助學員生給與	10,000	10,000	10,000
200,462	572,320	補貼、獎勵、慰問、照護與救濟	606,000	567,000	
200,462	572,320	其他補貼、獎勵、慰問、照護與救 濟	606,000	567,000	
187,860	353,600	其他	326,000	230,000	
187,860	353,600	其他支出	326,000	230,000	

# 臺北市中山區濱江國民小學

## 彙計表

108年度

單位：新臺幣元

學前教育計畫	一般行政管理計畫	建築及設備計畫			
		2,533,000			
		2,241,000			
		1,911,000			
		330,000			
		36,000			
		36,000			
		256,000			
		256,000			
39,000	1,000				
	1,000				
	1,000				
39,000					
39,000					
96,000					
96,000					

臺北市地方教育發展基金一

各項費用

中華民國

前年度 決算數	上年度 預算數	計畫別 用途別科目	合計	國民教育計畫
187,860	353,600	其他	326,000	230,000

# 臺北市中山區濱江國民小學

## 彙計表

108年度

單位：新臺幣元

學前教育計畫	一般行政管理計畫	建築及設備計畫			
96,000					

臺北市地方教育發展基金－臺北市中山區濱江國民小學

員工人數彙計表

中華民國108年度

單位：人

計 畫 及 項 目	上年度最高可 進用員額數	本年度 增減(-)數	本年度最高可 進用員額數	說 明
合計	85	-4	81	
國民教育計畫部分	55	-3	52	
正式職員	55	-3	52	
學前教育計畫部分	19		19	
正式職員	16		16	
正式工員	3		3	
一般行政管理計畫部分	11	-1	10	
正式職員	9		9	
正式工員	2	-1	1	

本 頁 空 白



臺北市地方教育發展基金一

用人費用

中華民國

計畫及項目	合計	正式 員額 薪資	聘僱 人員 薪資	超時 工作 報酬	津貼	獎 金		
						年終獎金	考績獎金	其他
合計	94,864,000	63,635,795		1,027,513		7,976,172	5,596,000	
國民教育計畫	68,814,000	45,552,000		638,190		5,694,000	3,829,000	
職員薪金	45,552,000	45,552,000						
兼職人員 酬金	549,120							
加班費	638,190			638,190				
考績獎金	3,829,000						3,829,000	
年終獎金	5,694,000					5,694,000		
職員退休 及離職金	6,782,400							
分擔員工 保險費	3,874,836							
傷病醫藥 費	81,000							
員工通勤 交通費	502,740							
其他福利 費	1,310,714							
學前教育計畫	15,147,000	10,931,795		52,928		1,389,103	696,000	
職員薪金	10,095,795	10,095,795						
工員工資	836,000	836,000						
加班費	52,928			52,928				
考績獎金	696,000						696,000	
年終獎金	1,389,103					1,389,103		
職員退休 及離職金	864,144							
工員退休 及離職金	24,060							

# 臺北市中山區濱江國民小學

## 彙計表

108年度

單位：新臺幣元

退休及卹償金		資遣費	福 利 費					提繳費	兼任 人員 用人 費用
退休金	卹償金		分擔 保險費	傷病 醫藥費	提撥 福利金	員工通勤 交通費	其他		
8,262,876			5,430,950	86,160		812,700	1,486,714	549,120	
6,782,400			3,874,836	81,000		502,740	1,310,714	549,120	
6,782,400			3,874,836	81,000		502,740	1,310,714	549,120	
888,204			947,690	5,160		204,120	32,000		
864,144									
24,060									

臺北市地方教育發展基金一

用人費用

中華民國

計畫及項目	合計	正式 員額 薪資	聘僱 人員 薪資	超時 工作 報酬	津貼	獎 金		
						年終獎金	考績獎金	其他
分擔員工 保險費	947,690							
傷病醫藥 費	5,160							
員工通勤 交通費	204,120							
其他福利 費	32,000							
一般行政管 理計畫	10,903,000	7,152,000		336,395		893,069	1,071,000	
職員薪金	6,792,000	6,792,000						
工員工資	360,000	360,000						
加班費	336,395			336,395				
考績獎金	1,071,000						1,071,000	
年終獎金	893,069					893,069		
職員退休 及離職金	563,472							
工員退休 及離職金	28,800							
分擔員工 保險費	608,424							
員工通勤 交通費	105,840							
其他福利 費	144,000							

註：1.本表不包含臨時工員薪津。

2.本表兼任人員用人費用，係學校教職員兼課或請假代課鐘點費。

# 臺北市中山區濱江國民小學

## 彙計表

108年度

單位：新臺幣元

退休及卹償金		資遣費	福 利 費					提繳費	兼任 人員 用人 費用
退休金	卹償金		分擔 保險費	傷病 醫藥費	提撥 福利金	員工通勤 交通費	其他		
			947,690						
				5,160					
592,272			608,424			204,120			
							32,000		
						105,840	144,000		
563,472									
28,800									
			608,424						
						105,840			
							144,000		

# 臺北市地方教育發展基金－臺北市中山區濱江國民小學

## 單位（或計畫）成本分析表

中華民國108年度

單位：新臺幣千元

計 畫 別	單 位	單位成本(元)或 平均利(費)率	數 量	預 算 數	說 明
合計				111,597	
國民教育計畫				80,224	
學前教育計畫				15,414	
一般行政管理計畫				13,426	
建築及設備計畫				2,533	

# 臺北市地方教育發展基金－臺北市中山區濱江國民小學

## 5年來主要業務計畫分析表

中華民國108年度

單位：新臺幣千元

年度及項目	單位	數量	單位成本(元)或 平均利(費)率	金額	說明
(本)年度預算數					
國民教育計畫				80,224	
學前教育計畫				15,414	
(上)年度預算數					
國民教育計畫				77,805	
學前教育計畫				14,279	
(前)年度決算數					
國民教育計畫				70,937	
學前教育計畫				12,907	
(105)年度決算數					
國民教育計畫				77,683	
學前教育計畫				14,577	
(104)年度決算數					
國民教育計畫				75,287	
學前教育計畫				14,355	

# 臺北市地方教育發展基金－臺北市中山區濱江國民小學

## 資本資產及長期負債明細表

中華民國108年度

單位：新臺幣千元

項 目	取得成本/ 舉債數	以前年度累 計折舊(耗)/ 長期投資評 價/未攤銷溢 (折)價	本 年 度 變 動				主要增減 原因說明	本年度累計折 舊(耗)/長期投 資評價變動數 /攤銷數	期末餘額
			增加		減少				
			金額	類型	金額	類型			
資產	811,822	247,744	2,277				15,808	550,548	
房屋及建築	739,234	179,443					13,307	546,484	
機械及設備	47,264	46,359	1,911	增置			1,919	897	
交通及運輸 設備	6,113	5,036					179	898	
雜項設備	18,224	16,605	330	增置			365	1,584	
電腦軟體	988	301	36	增置			39	684	