

中華民國 111 年度

4-0501471

臺北市總預算

臺北市政府教育局主管

臺北市地方教育發展基金

臺北市中山區濱江國民小學附屬單位預算之分預算

(特別收入基金)

臺北市中山區濱江國民小學編

# 臺北市地方教育發展基金－臺北市中山區濱江國民小學

## 目 次

中華民國111年度

一、財務摘要 .....	第 1 頁
二、業務計畫及預算概要 .....	第 3 -12 頁
三、預算主要表	
(一) 基金來源、用途及餘絀預計表 .....	第 13 頁
(二) 現金流量預計表 .....	第 14 頁
四、預算明細表	
(一) 基金來源－服務收入明細表 .....	第 15 頁
(二) 基金來源－財產處分收入明細表 .....	第 16 頁
(三) 基金來源－租金收入明細表 .....	第 17 頁
(四) 基金來源－權利金收入明細表 .....	第 18 頁
(五) 基金來源－其他財產收入明細表 .....	第 19 頁
(六) 基金來源－公庫撥款收入明細表 .....	第 20 頁
(七) 基金來源－學雜費收入明細表 .....	第 21 頁
(八) 基金來源－雜項收入明細表 .....	第 22 頁
(九) 基金用途－國民教育計畫明細表 .....	第 23 -32 頁
(十) 基金用途－學前教育計畫明細表 .....	第 33 -36 頁
(十一) 基金用途－一般行政管理計畫明細表 .....	第 37 -38 頁
(十二) 基金用途－建築及設備計畫明細表 .....	第 39 -41 頁
五、預算參考表	
(一) 預計平衡表 .....	第 43 頁
(二) 各項費用彙計表 .....	第 44 -49 頁
(三) 員工人數彙計表 .....	第 50 頁
(四) 用人費用彙計表 .....	第 52 -55 頁

# 臺北市地方教育發展基金－臺北市中山區濱江國民小學

## 目 次

中華民國111年度

(五) 聘用及約僱人員明細表 .....	第 56 – 57 頁
(六) 單位 (或計畫) 成本分析表 .....	第 58 頁
(七) 5 年來主要業務計畫分析表 .....	第 59 頁
(八) 資本資產明細表 .....	第 60 頁

# 臺北市地方教育發展基金－臺北市中山區濱江國民小學

## 財務摘要

中華民國111年度

單位：新臺幣千元

項 目	本 年 度	上 年 度	比較增減數	%
經營成績：				
基金來源	115,744	102,174	13,570	13.28
基金用途	117,980	107,456	10,524	9.79
賸餘(短絀)	-2,236	-5,282	3,046	--
餘絀情形：				
基金餘額	1,444	3,680	-2,236	-60.76
現金流量(註)：				
現金及約當現金之淨增(減)	-2,236	-5,282	3,046	--

附註：現金流量係採現金及約當現金基礎，包括現金及自投資日起3個月內到期或清償之債權證券。

本 頁 空 白

# 業務計畫及預算概要

# 臺北市地方教育發展基金－臺北市中山區濱江國民小學

## 業務計畫及預算概要

中華民國 111 年度

### 壹、基金概況

#### 一、設立宗旨及願景：

- (一) 本校遵照憲法第 158 條及 160 條規定，教育文化應發展國民之民族精神、自治精神，國民道德與健全體格、科學及生活智能，以培養八大學習領域及十大基本能力。
- (二) 本校自 91 年度起依教育經費編列與管理法第 13 條規定設置「臺北市地方教育發展基金」，以促進教育健全發展，提昇教育經費運用績效。
- (三) 本校以「尊重、快樂、卓越、負責」為教育願景，尊重學生主動探索、自主學習、創造研究及關懷群體的人本精神，培養勤奮學習、靈活運用、善於表達及終身學習的現代化國民，型塑具備多元智慧、樂觀進取、運用資訊科技能力及健康成長的好孩子，養成學生對自己、對他人、對社會、對自然的認真負責態度與習慣。

#### 二、施政重點：

- (一) 開啟多元智慧：尊重每個學生獨特的個性，以多元智慧的觀點協助他找到生命的亮點，肯定天生我才必有用，能知於學，樂於學。
- (二) 培養生活能力：培養學生帶得走的公民關鍵能力，強化自我管理、閱讀理解、理性批判、問題解決、奉獻服務、溝通表達等核心素養。
- (三) 蘊育人文情懷：在溫馨開放的校園文化中，孕育人文情懷，學會尊重、包容；建構生命的價值、完成人性的開展。
- (四) 建置溫馨民主的校園文化：
  1. 以參與式管理、落實行政、教師會、家長會三者的良性互動。
  2. 以學生第一，教學優先的觀念提昇行政服務效率。
  3. 放下威權心態，開啟校園民主之風氣。
- (五) 推動適性教學：
  1. 落實校本課程理念，採多元化、活潑化的教學及評量。
  2. 運用校內、外資源，加強多元學習能力。
  3. 關懷相對弱勢學生之教學及輔導。
  4. 推動行動學習，充實學生運用資訊之知能，並提昇教師運用學習載具教學之能力。
- (六) 辦理發展性的訓輔活動：

# 臺北市地方教育發展基金－臺北市中山區濱江國民小學

## 業務計畫及預算概要

中華民國 111 年度

1. 辦理各項活動、競賽及展演。
2. 推動校內外學習服務。
3. 發展績優社團及校隊，如桌球隊、羽球隊及英語會話社等。
4. 加強新興領域教育的辦理，並融入各科教學以收成效。

### 三、組織概況：

本校設置校長 1 人，綜理全校校務，下設教務處、學生事務處、總務處、輔導室、會計室、人事室及幼兒園等單位。

內部分層業務如下：

(一) 教務處：秉承校長之命，辦理全校教務事項。

1. 教學組：掌理課程編排、課業考查、教學研究及教學指導等事項。
2. 註冊組：掌理註冊、編班、轉學、休學及成績考查等有關學籍事項。
3. 設備組：掌理教學設備計畫之擬定、用具之管理、保管等事項。
4. 資訊組：掌理電腦設備及區域網路之管理、保管等事項。

(二) 學生事務處：秉承校長之命，辦理全校學生事務事項。

1. 訓育組：掌理訓育計畫之擬定及辦理各項訓育活動。
2. 體育組：加強學生體能訓練，重視團隊合作精神與良好運動風度之養成。
3. 生教組：掌理學生日常生活常規，辦理交通導護各項事項。
4. 衛生組：重視校園環境之整理與美化，配合宣導實施防災意識、環保教育與人口教育。

(三) 總務處：秉承校長之命，辦理全校總務事項。

1. 事務組：辦理校舍場地佈置及環境美化，監督校舍建築及整修，財物購買保管及分配等事項。
2. 出納組：辦理現金、票據、契約之保管等收支移轉等事項。
3. 文書組：辦理公文收發登記與典守學校印信，撰擬繕校及檔案保管等事項。

(四) 輔導室：秉承校長之命，辦理全校學生學習輔導、生活輔導、生涯輔導等事項。

1. 輔導組：掌理學生個案建立、學習輔導、生活輔導、生涯輔導及兩性教育、親職教育等事項。



# 臺北市地方教育發展基金 - 臺北市中山區濱江國民小學

## 業務計畫及預算概要

中華民國 111 年度

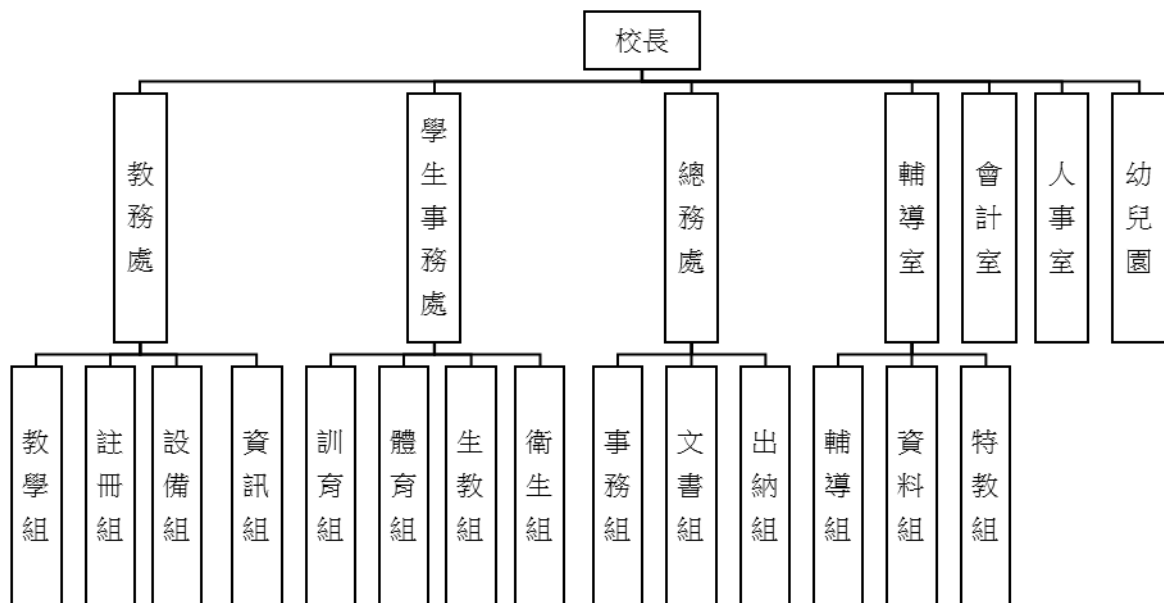
2. 資料組：辦理輔導資料搜集建檔、組訓愛心家長、實施測驗、社區人力整合、出版親職刊物等事項。

3. 特教組：擬訂特殊教育計畫章則、親師輔導諮詢、特教班甄選鑑別、實施各項診斷測驗、特教兒童追蹤輔導等事項。

(五) 會計室：秉承上級主計機關之監督與指導，並受校長之指揮，依法辦理歲計、會計、統計等事項。

(六) 人事室：秉承上級人事機關之監督與指導，並受校長之指揮，依法辦理人事管理查核等事項。

(七) 幼兒園：秉承校長之命，綜理園務、規劃幼兒教學、保育、環境與各項措施。



#### 四、基金歸類及屬性：

本校地方教育發展基金依據教育經費編列與管理法第 13 條規定設置，本基金為預算法第 4 條第 1 項第 2 款第 5 目所定之特別收入基金，以本府教育局為管理機關。

**臺北市地方教育發展基金 - 臺北市中山區濱江國民小學**

**業務計畫及預算概要**

中華民國 111 年度

貳、業務計畫

一、基金來源：

單位：新臺幣千元

業務計畫	本年度預算數	實施內容
勞務收入	3	本年度預計辦理教師甄選報名費等收入。
財產收入	1,684	本年度預計辦理運動設施場館委外營運土地及房租出租之租金及權利金收入、財產報廢變賣之殘值收入、教職員工停車收入、校園場地開放收入等。
政府撥入收入	110,136	本年度預計由公庫撥入數。
教學收入	3,711	本年度預計收取幼兒園幼兒之學費、雜費等收入。
其他收入	210	本年度預計收取數位學生證補卡及廠商履約逾期罰款等收入。

二、基金用途：

單位：新臺幣千元

業務計畫	本年度預算數	實施內容
國民教育計畫	75,400	本年度預計辦理教學事項為： 1. 各項教學、學生事務、圖書及輔導等業務。 2. 新購教具、圖書等各科教學設備，充實各科教材及用具。 3. 革新教學方法，提高教學效能。 4. 教師甄選業務、指定活動等項目。
學前教育計畫	19,295	本年度預計辦理教學事項為： 1. 幼兒園各項教學及活動。 2. 新購教學用品，革新教學方法，提高教學效能。 3. 幼兒園各項活動，鍛鍊幼兒強健的身體，增進幼兒各項生活智能。
一般行政管理計畫	13,619	本年度預計辦理事項為： 1. 綜理學校總務、人事、會計等業務。 2. 配合校務推動行政處室支援工作，進而增進校務運作。

# 臺北市地方教育發展基金 - 臺北市中山區濱江國民小學

## 業務計畫及預算概要

中華民國 111 年度

建築及設備計畫	9,666	本年度預計辦理事項為： 1. 購置各學科教學課程所需教學設備。 2. 辦理校園圍牆欄杆補強修繕工程、A棟教學大樓左側 B1~4 樓廁所整修工程及活動中心照明改善整修工程。
---------	-------	---

### 參、預算概要

#### 一、基金來源及用途之預計：

##### (一) 本年度基金來源：

服務收入 3 千元、財產處分收入 5 千元、租金收入 100 萬 7 千元、權利金收入 25 萬 2 千元、其他財產收入 42 萬元、公庫撥款收入 1 億 1,013 萬 6 千元、學雜費收入 371 萬 1 千元、雜項收入 21 萬元，本年度基金來源 1 億 1,574 萬 4 千元，較上年度預算數 1 億 217 萬 4 千元，增加 1,357 萬元，約 13.28%，主要係公庫撥款收入增編所致。

##### (二) 本年度基金用途：

國民教育計畫 7,540 萬元，學前教育計畫 1,929 萬 5 千元，一般行政管理計畫 1,361 萬 9 千元，建築及設備計畫 966 萬 6 千元，本年度基金用途 1 億 1,798 萬元，較上年度預算數 1 億 745 萬 6 千元，增加 1,052 萬 4 千元，約 9.79%，主要係新增 A 棟教學大樓左側 B1~4 樓廁所整修工程等經費所致。

#### 二、基金餘絀之預計：

本年度基金來源及用途相抵後，差短 223 萬 6 千元，較上年度預算數差短 528 萬 2 千元，減少 304 萬 6 千元，將移用以前基金餘額支應。

#### 三、現金流量之預計：

本年度業務活動淨現金流出 223 萬 6 千元。

#### 四、補辦預算事項：

##### (一) 固定資產之建設改良擴充 29 萬 5 千元

1.109 年度教育部補助幼兒園新設學前集中式特教班工程經費 29 萬 5 千元。

**臺北市地方教育發展基金 - 臺北市中山區濱江國民小學**

**業務計畫及預算概要**

中華民國 111 年度

肆、以前年度計畫實施成果概述：

一、前（109）年度計畫實施成果概述：

業務計畫	實施概況	實施成果
勞務收入	本年度預計辦理教師甄選報名費等收入。	本年度已收取教師甄選報名費 2 千元等。
財產收入	本年度預計辦理運動設施場館委外營運土地及房租出租之租金及權利金收入、財產報廢變賣之殘值收入、教職員工停車收入、校園場地開放收入等。	本年度已辦理運動設施場館委外營運土地及房租出租，收取租金收入 84 萬 7 千元及權利金收入 22 萬 1 千元、收取財產報廢變賣殘值收入 6 千元、教職員工停車收入 2 萬 5 千元、校園場地開放收入 17 萬 6 千元等。
政府撥入收入	本年度預計由公庫撥入數。	本年度已收取公庫撥入數 9,992 萬 6 千元及教育部之補助計畫 178 萬 6 千元。
教學收入	本年度預計收取幼兒園幼兒之學費、雜費等收入。	本年度已收取幼兒園幼兒之學費、雜費等收入 366 萬 7 千元。
其他收入	本年度預計收取數位學生證補卡及廠商履約逾期罰款等收入。	本年度已收取數位學生證補卡及廠商履約逾期罰款等收入 19 萬 4 千元。
國民教育計畫	本年度預計辦理教學事項為： <ol style="list-style-type: none"> <li>1. 辦理各項教學、學生事務、圖書及輔導等業務。</li> <li>2. 新購教具、圖書等各科教學設備，充實各科教材及用具。</li> <li>3. 革新教學方法，提高教學效能。</li> <li>4. 辦理教師甄選、指定活動等項目。</li> </ol>	本年度已辦理教學事項為： <ol style="list-style-type: none"> <li>1. 辦理教師專業發展、兒童深耕閱讀推廣、圖書採購、教學設備採購、科學教育活動與競賽、資訊教育。</li> <li>2. 支應學生運動會、園遊會、各式校內外競賽等活動教學及教具之使用；提供學童更佳的營養午餐；培養小田園及綠屋頂之體驗學習。</li> </ol>

臺北市地方教育發展基金 - 臺北市中山區濱江國民小學

業務計畫及預算概要

中華民國 111 年度

			3. 辦理學生輔導工作，包含特殊教育、性別平等教育、以及家長親職成長講座。
學前教育計畫	本年度預計辦理教學事項為： 1. 辦理幼兒園各項教學及活動。 2. 新購教學用品，革新教學方法，提高教學效能。 3. 辦理幼兒園各項活動，鍛鍊幼兒強健的身體，增進幼兒各項生活智能。	本年度已辦理教學事項為： 1. 109學年度本校幼兒園申請專業發展輔導計畫，配合輔導老師入園輔導，針對學習環境的整體規劃，採購適合各年齡層的教具及設備。 2. 透過班群會議、輔導會議級教學會議建立教師成長社群，以精緻教學為目標。	
一般行政管理計畫	本年度預計辦理事項為： 1. 綜理學校總務、人事、會計等業務。 2. 配合校務推動行政處室支援工作，進而增進校務運作。	綜理學校總務、人事、會計等業務，並配合校務推動行政處室支援工作，進而增進校務運作，達成預期目標。	
建築及設備計畫	本年度預計辦理事項為： 1. 購置各學科教學課程所需教學設備。 2. 辦理幼兒園新設學前集中式特教班工程。 3. 辦理校園電梯零件更新工程。	1. 購置各學科教學課程所需教學設備。 2. 辦理幼兒園新設學前集中式特教班工程。 3. 辦理校園電梯零件更新工程，以期設備正常安全運轉需求及延長電梯耐用年限之目標，創造師生舒適安全的教學環境。	

二、上年度已過期間（110 年 1 月 1 日至 6 月 30 日止）計畫實施成果概述：

業務計畫	實施概況	實施成果
勞務收入	本年度截至 6 月 30 日止預計辦理教師甄選報名費等收入。	本年度截至 6 月 30 日止已收取教師甄選報名費等收入 300 元。

臺北市地方教育發展基金 - 臺北市中山區濱江國民小學

業務計畫及預算概要

中華民國 111 年度

財產收入	本年度截至 6 月 30 日止預計辦理運動設施場館委外營運土地及房租出租之租金及權利金收入、財產報廢變賣之殘值收入、教職員工停車收入、校園場地開放收入等。	本年度截至 6 月 30 日止已收取啟心蒙特梭利實驗學校土地及房租出租之租金收入 20 萬 9 千元、教職員工停車收入 1 萬 1 千元、校園場地開放收入 18 萬元、財產變賣收 3 千元。
政府撥入收入	本年度截至 6 月 30 日止預計公庫撥入數。	本年度截至 6 月 30 日止已收取公庫撥入數 5,712 萬 4 千元及教育部之補助計畫 58 萬 1 千元。
教學收入	本年度截至 6 月 30 日止預計預計收取幼兒園幼兒 1 學期學費、雜費等收入。	本年度截至 6 月 30 日止已收取幼兒園幼兒學費、雜費收入 130 萬 8 千元。
其他收入	本年度截至 6 月 30 日止預計收取數位學生證補卡及廠商履約逾期罰款等收入。	本年度截至 6 月 30 日止已收取數位學生證補卡等收入 1 萬 1 千元。
國民教育計畫	本年度截至 6 月 30 日止預計辦理教學事項為： 1. 辦理各項教學、學生事務、圖書及輔導等業務。 2. 新購教具、圖書等各科教學設備，充實各科教材及用具。 3. 革新教學方法，提高教學效能。 4. 辦理教師甄選、指定活動等項目。	本年度截至 6 月 30 日止已辦理教學事項為： 1. 辦理教師專業發展、兒童深耕閱讀推廣、圖書採購、教學設備採購、科學教育活動與競賽、資訊教育、資訊設備。 2. 支應校內外競賽等活動之教學及教具使用；提供學童更佳的營養午餐；培養小田園及綠屋頂之體驗學習。 3. 辦理學生輔導工作，包含特殊教育、性別平等教育、以及家長親職成長講座。
學前教育計畫	本年度截至 6 月 30 日止預計辦理教學事項為： 1. 幼兒園各項教學及活動。	本年度截至 6 月 30 日止已辦理教學事項為： 1. 採購環境消毒設備，維護幼生健康。

# 臺北市地方教育發展基金 - 臺北市中山區濱江國民小學

## 業務計畫及預算概要

中華民國 111 年度

	<ul style="list-style-type: none"><li>2. 新購教學用品，革新教學方法，提高教學效能。</li><li>3. 辦理幼兒園各項活動，鍛鍊幼兒強健的身體，增進幼兒各項生活智能。</li></ul>	<ul style="list-style-type: none"><li>2. 增購學習區教具及教材，支持幼兒學習發展。</li><li>3. 新增多元體能器材，落實每天大肌肉活動。</li><li>4. 辦理期末分享及畢業系列活動，統整幼兒學習歷程。</li></ul>
一般行政管理計畫	本年度截至 6 月 30 日止預計辦理事項為： <ul style="list-style-type: none"><li>1. 綜理學校總務、人事、會計等業務。</li><li>2. 配合校務推動行政處室支援工作，進而增進校務運作。</li></ul>	持續辦理學校總務、人事、會計等業務，並配合校務推動行政處室支援工作，進而增進校務運作，以達成預期目標。
建築及設備計畫	本年度截至 6 月 30 日止預計辦理事項為： <ul style="list-style-type: none"><li>1. 購置各學科教學課程所需教學設備招標作業。</li><li>2. 辦理校園欄杆修繕工程之委託技術服務及工程招標作業。</li></ul>	<ul style="list-style-type: none"><li>1. 購置各學科教學課程所需教學設備招標作業。</li><li>2. 校園欄杆修繕工程，為改善本校現有校園欄杆老舊容易產生安全疑慮，致辦理修繕工程以創造師生舒適安全的教學活動空間。</li></ul>

# 臺北市地方教育發展基金－臺北市中山區濱江國民小學

## 補辦預算明細表

中華民國111年度

單位：新臺幣元

項 目	金額	辦理年度	說 明
合計	295,000		
固定資產之建設改良擴充	295,000		
購置機械及設備	74,000	109	
桌上型電腦(含螢幕)	25,000		教育部補助109學年度幼兒園新設學前集中式特教班工程經費。
單槍投影機	30,000		教育部補助109學年度幼兒園新設學前集中式特教班工程經費。
數位相機(2010萬素)	19,000		教育部補助109學年度幼兒園新設學前集中式特教班工程經費。
購置雜項設備	221,000	109	
一對一分離式變頻冷氣機(7.1KW)	123,000		教育部補助109學年度幼兒園新設學前集中式特教班工程經費。
一對一分離式變頻冷氣機(7.1KW)	82,000		教育部補助109學年度幼兒園新設學前集中式特教班工程經費。
桌上型溫熱飲水機(8.5L)	16,000		教育部補助109學年度幼兒園新設學前集中式特教班工程經費。

備註：各基金依預算法第88條規定補辦預算，應確係不及編入年度預算，且因經營環境發生重大變遷或正常業務(含執行中央補助款項目)之確實需要，並經主管機關核轉本府核准先行辦理者；不具急迫性之事項，仍應儘可能納入預算辦理。



# 預算主要表

# 臺北市地方教育發展基金－臺北市中山區濱江國民小學

## 基金來源、用途及餘絀預計表

中華民國111年度

單位：新臺幣千元

前年度決算數	項 目	本年度預算數	上年度預算數	比較增減（－）
106,849	基金來源	115,744	102,174	13,570
2	勞務收入	3	3	
2	服務收入	3	3	
1,275	財產收入	1,684	1,562	122
6	財產處分收入	5	25	-20
847	租金收入	1,007	872	135
221	權利金收入	252	252	
201	其他財產收入	420	413	7
101,712	政府撥入收入	110,136	96,628	13,508
99,926	公庫撥款收入	110,136	96,628	13,508
1,786	政府其他撥入收入			
3,667	教學收入	3,711	3,742	-31
3,667	學雜費收入	3,711	3,742	-31
194	其他收入	210	239	-29
194	雜項收入	210	239	-29
110,255	基金用途	117,980	107,456	10,524
76,067	國民教育計畫	75,400	72,854	2,546
17,463	學前教育計畫	19,295	19,105	190
12,044	一般行政管理計畫	13,619	12,306	1,313
4,681	建築及設備計畫	9,666	3,191	6,475
-3,406	本期賸餘(短絀)	-2,236	-5,282	3,046
12,368	期初基金餘額	3,680	6,478	-2,798
8,962	期末基金餘額	1,444	1,196	248

註：前年度決算數細數之和與總數或略有出入，係四捨五入關係，以下各表同。

# 臺北市地方教育發展基金－臺北市中山區濱江國民小學

## 現金流量預計表

中華民國111年度

單位：新臺幣千元

項 目	本 預	年 算	度 數	說 明
業務活動之現金流量				
本期賸餘(短絀)			-2,236	
業務活動之淨現金流入(流出)			-2,236	
其他活動之現金流量				
其他活動之淨現金流入(流出)				
現金及約當現金之淨增(淨減)			-2,236	
期初現金及約當現金			8,975	
期末現金及約當現金			6,739	

註：本表係採現金及約當現金基礎，包括現金及自投資日起3個月內到期或清償之債權證券。

# 預算明細表

臺北市地方教育發展基金－臺北市中山區濱江國民小學

基金來源－服務收入明細表

中華民國111年度

單位：新臺幣元

科 目	單位	本 年 度 預 算 數			說 明
		數量 業務量	利(費)率	金 額	
合計				3,000	
服務收入	人、次	5x2	300	3,000	較上年度預算數3,000元，無增減。
				3,000	教師甄試報名費收入。

臺北市地方教育發展基金－臺北市中山區濱江國民小學

基金來源－財產處分收入明細表

中華民國111年度

單位：新臺幣元

科 目	單位	本 年 度 預 算 數			說 明
		數量 業務量	利(費)率	金 額	
合計				5,000	
財產處分收入	年	1	5,000	5,000	較上年度預算數25,000元，減少20,000元。 財產處分收入。

# 臺北市地方教育發展基金－臺北市中山區濱江國民小學

## 基金來源－租金收入明細表

中華民國111年度

單位：新臺幣元

科 目	單位	本 年 度 預 算 數			說 明
		數量 業務量	利(費)率	金 額	
合計				1,007,000	
租金收入				1,007,000	較上年度預算數872,000元，增加135,000元。
	年	1	648,000	648,000	土地租金收入。
	年	1	584	584	配合預算編列至千元，增列進位數584元。
	月	12	29,868	358,416	活化校園餘裕空間租金收入(收支對列)。

臺北市地方教育發展基金－臺北市中山區濱江國民小學

基金來源－權利金收入明細表

中華民國111年度

單位：新臺幣元

科 目	單位	本 年 度 預 算 數			說 明
		數量 業務量	利(費)率	金 額	
合計				252,000	
權利金收入	年	1	252,000	252,000	較上年度預算數252,000元，無增減。 權利金收入(收支對列)。



# 臺北市地方教育發展基金－臺北市中山區濱江國民小學

## 基金來源－其他財產收入明細表

中華民國111年度

單位：新臺幣元

科 目	單位	本 年 度 預 算 數			說 明
		數量 業務量	利(費)率	金 額	
合計				420,000	
其他財產收入				420,000	較上年度預算數413,000元，增加7,000元。
	年	1	400,000	400,000	場地出借費收入(收支對列)。
	人、學期	20x2	500	20,000	教職員工停車收入。

# 臺北市地方教育發展基金－臺北市中山區濱江國民小學

## 基金來源－公庫撥款收入明細表

中華民國111年度

單位：新臺幣元

科 目	單位	本 年 度 預 算 數			說 明
		數量 業務量	利(費)率	金 額	
合計				110,136,000	
公庫撥款收入	年	1	110,136,000	110,136,000 110,136,000	較上年度預算數96,628,000元，增加13,508,000元。 市府補助款。

# 臺北市地方教育發展基金－臺北市中山區濱江國民小學

## 基金來源－學雜費收入明細表

中華民國111年度

單位：新臺幣元

科 目	單 位	本 年 度 預 算 數			說 明
		數量 業務量	利(費)率	金 額	
合計				3,711,000	
學雜費收入				3,711,000	較上年度預算數3,742,000元，減少31,000元。
	人、學期	180x2	7,000	2,520,000	幼兒園全日班學費收入預估學生180人。
	人、學期	180x2	2,955	1,063,800	幼兒園全日班雜費收入預估學生180人。
	人、學期	8x2	2,745	43,920	幼兒園半日班雜費收入預估學生8人。
	人、學期	8x2	5,150	82,400	幼兒園半日班學費收入預估學生8人。
	年	1	880	880	配合預算編列至千元，增列進位數880元。

# 臺北市地方教育發展基金－臺北市中山區濱江國民小學

## 基金來源－雜項收入明細表

中華民國111年度

單位：新臺幣元

科 目	單位	本 年 度 預 算 數			說 明
		數量 業務量	利(費)率	金 額	
合計				210,000	
雜項收入				210,000	較上年度預算數239,000元，減少29,000元。
	年	1	208,000	208,000	其他零星收入。
	年	1	2,000	2,000	工程圖說費收入。

# 臺北市地方教育發展基金－臺北市中山區濱江國民小學

## 基金用途－國民教育計畫明細表

中華民國111年度

單位：新臺幣元

前年度 決算數	上年度 預算數	科 目	本 年 度 預 算 數	說 明
76,067,155	72,854,000	合 計	75,400,000	
66,777,260	61,845,000	用人費用	64,414,000	
44,453,919	40,836,000	正式員額薪資	42,120,000	較上年度預算數40,836,000元，增加1,284,000元。
44,453,919	40,836,000	職員薪金	42,120,000	
			39,060,000	教職員47人薪金(詳用人費用彙計表)(含教育部補助導師費276,000元)。
			3,060,000	特教教師4人薪金(詳用人費用彙計表)(含教育部補助導師費24,000元)。
762,034	1,059,632	聘僱及兼職人員薪資	1,059,632	較上年度預算數1,059,632元，無增減。
248,348	418,992	約僱職員薪金	418,992	
			418,992	約僱人員1人薪金(詳聘用及約僱人員明細表)。
513,686	640,640	兼職人員酬金	640,640	
			35,200	英語學習情境中心教師代課鐘點費，本校編制教師總人數6人，按9分之1計，編列1人，每人10節11月，總節數1人*10節*11月=110節，每節320元。
			102,400	補助調整授課特教教師鐘點費，4人*2節*40週(教育部補助款)。
			10,240	補助調整授課鐘點費之外聘教師勞、健保及勞退費用(教育部補助款)。
			492,800	教師代課鐘點費，本校編制教師總人數64人，按9分之1計，編列7人，每人220節，總節數7人*220節=1,540節，每節320元。
590,041	597,171	超時工作報酬	640,882	較上年度預算數597,171元，增加43,711元。
590,041	597,171	加班費	640,882	
			534,734	不休假出勤加班費。
			11,639	不休假出勤加班費。
			7,400	英語學習情境中心營運管理加班費(含夏令營)。
			1,000	教師甄試人員工作加班費。
			11,100	開放場地管理人力加班費(收支對列)。
			75,009	活化校園餘裕空間工作人員加班費(收支對列)。
9,360,548	8,357,001	獎金	8,565,501	較上年度預算數8,357,001元，增加208,500

# 臺北市地方教育發展基金－臺北市中山區濱江國民小學

## 基金用途－國民教育計畫明細表

中華民國111年度

單位：新臺幣元

前年度 決算數	上年度 預算數	科 目	本 年 度 預 算 數	說 明
3,966,655	3,200,000	考績獎金	3,248,000	元。
			2,993,000	依考績法規定核發之獎金。
			255,000	依考績法規定核發之獎金。
5,393,893	5,157,001	年終獎金	5,317,501	
			382,627	依規定於年節加發之獎金。
			4,882,500	依規定於年節加發之獎金。
			52,374	依規定於年節加發之獎金。
6,061,274	5,808,564	退休及卹償金	6,358,188	較上年度預算數5,808,564元，增加549,624元。
6,061,274	5,808,564	職員退休及離職金	6,358,188	
			307,944	提撥退撫基金。
			3,891,888	提撥退撫基金。
			25,140	提撥離職儲金。
			2,133,216	退休人員月退休金，8人*12月*22,221元=2,133,216元。
5,549,444	5,186,632	福利費	5,669,797	較上年度預算數5,186,632元，增加483,165元。
4,195,342	3,490,020	分擔員工保險費	3,705,744	
			3,384,540	分擔公保、勞保、健保費。
			55,140	分擔公保、勞保、健保費。
			266,064	分擔公保、勞保、健保費。
108,920	175,700	傷病醫藥費	207,700	
			66,500	健康檢查補助費，19人*3,500元。
			13,200	職業安全衛生健康檢查經費，11人*1,200元。
			128,000	健康檢查補助費，8人*16,000元。
481,056	398,160	員工通勤交通費	623,364	
			37,800	特教教師上下班交通費，3人*10月*1,260元。
			11,760	特教教師上下班交通費，1人*10月*1,176元。
			120,960	行政教師及約聘人員上下班交通費，8人*12月*1,260元。
			48,384	行政教師及約聘人員上下班交通費，4人*12

# 臺北市地方教育發展基金－臺北市中山區濱江國民小學

## 基金用途－國民教育計畫明細表

中華民國111年度

單位：新臺幣元

前年度 決算數	上年度 預算數	科 目	本 年 度 預 算 數	說 明
				月*1,008元。
			22,680	行政教師及約聘人員上下班交通費，3人*12月*630元。
			35,280	教師上下班交通費，3人*10月*1,176元。
			315,000	教師上下班交通費，25人*10月*1,260元。
			31,500	教師上下班交通費，5人*10月*630元。
764,126	1,122,752	其他福利費	1,132,989	
			365,000	喪葬補助費，2人*5個月*36,500元。
			188,130	結婚補助費，3人*2個月*31,355元。
			240,000	休假旅遊補助費。
			339,859	子女教育補助費。
6,561,659	7,595,000	服務費用	7,834,000	
1,670,498	1,767,302	水電費	1,640,500	較上年度預算數1,767,302元，減少126,802元。
				。
1,451,319	1,538,200	工作場所電費	1,422,000	
			1,422,000	班級電費。
219,179	229,102	工作場所水費	218,500	
			218,500	班級水費。
	7,200	郵電費	7,200	較上年度預算數7,200元，無增減。
	7,200	電話費	7,200	英語學習情境中心電話及傳真費，12月*600元。
58,003	49,640	旅運費	44,640	較上年度預算數49,640元，減少5,000元。
58,003	44,640	國內旅費	44,640	
			6,200	英語學習情境中心因公出差旅費，2人*2天*1,550元。
			27,900	校外教學隨隊人員出差旅費，6人*3天*1,550元(畢業班3班)。
			10,540	教職員工因公出差旅費。
	5,000	其他旅運費		
77,429	68,600	印刷裝訂與廣告費	128,600	較上年度預算數68,600元，增加60,000元。
77,429	68,600	印刷及裝訂費	128,600	
			24,000	辦理邁向卓越英語夏令營印製情境中心營隊手冊、護照等各項資料。
			40,000	英語學習情境中心印製講義。
			1,000	國小家長教育成長暨志工培訓資料印製。

# 臺北市地方教育發展基金－臺北市中山區濱江國民小學

## 基金用途－國民教育計畫明細表

中華民國111年度

單位：新臺幣元

前年度 決算數	上年度 預算數	科 目	本 年 度 預 算 數	說 明
			3,600	推展性別平等教育宣導活動資料印製。
			60,000	辦理雙語課室情境布置用資料印刷費用(新增)。
881,100	1,519,603	修理保養及保固費	1,621,632	較上年度預算數1,519,603元，增加102,029元。
398,583	523,246	一般房屋修護費	633,375	
			387,500	學校校舍及其他修繕，31班*12,500元(17年)(50%)。
			175,875	活化校園餘裕空間學校校舍及其他修繕(收支對列)。
			70,000	學校校舍及其他修繕(收支對列)。
105,494	551,357	機械及設備修護費	510,757	
			388,900	開放場地機械修護費(收支對列)。
			21,400	電腦設備維護費(電腦專案計畫)。
			7,157	太陽光電設備修護費。
			93,300	英語學習情境中心設備修護費。
377,023	445,000	雜項設備修護費	477,500	
			70,000	各項教學設備及用具保養(收支對列)。
			20,000	停車場設備修繕及用具保養費(新增)。
			387,500	各項教學設備及用具保養費，31班*12,500元(17年)(50%)。
220,052	333,155	一般服務費	312,088	較上年度預算數333,155元，減少21,067元。
8,212	5,184	佣金、匯費、經理費及手續費	5,592	委託超商代收學雜費手續費，466人*2學期*6元。
36,000	23,475	外包費		
75,840	202,496	計時與計件人員酬金	202,496	
			23,296	閩客語教學支援人員鐘點費之外聘人員勞、健保及勞退費用。
			179,200	閩客語教學支援人員鐘點費，14人*1節*40週*320元。
100,000	102,000	體育活動費	104,000	
			96,000	文康活動費，本校編列教師47人及約僱人員1人，合計48人，每人編列2,000元。
			8,000	文康活動費，本校編列特教教師4人，每人編列2,000元。



# 臺北市地方教育發展基金－臺北市中山區濱江國民小學

## 基金用途－國民教育計畫明細表

中華民國111年度

單位：新臺幣元

前年度決算數	上年度預算數	科 目	本 年 度 預 算 數	說 明
3,654,577	3,849,500	專業服務費	4,079,340	較上年度預算數3,849,500元，增加229,840元。
688,767	290,500	講課鐘點、稿費、出席審查及查詢費	505,940	
			6,300	辦理邁向卓越英語夏令營中籍教師鐘點費，14節*450元。
			10,000	辦理輔導員增能、專題研討等內聘講授鐘點費，10節*1,000元(新增)。
			16,000	辦理輔導員增能、專題研討等外聘講授鐘點費，8節*2,000元(新增)。
			5,000	聘請專家學者到校輔導或參與團務會議出席費，2人次*2,500元(新增)。
			14,400	資源班教材編輯費，2班*12月*600元。
			12,000	資源班外聘講授鐘點、諮商費，6節*2,000元。(教學材料費)
			17,040	編撰英語融入領域教學實驗計畫相關教材撰稿費用，12千字*1,420元(新增)。
			30,000	辦理雙語課程諮詢專家學者出席費，12人次*2,500元(新增)。
			24,000	教務工作九大群組精進教學增能研習外聘講授鐘點費，12節*2,000元。
			7,500	教務工作九大群組外聘專家學者出席費，3人次*2,500元。
			36,000	教務工作九大群組精進教學增能研習外聘講授鐘點費，24節*1,500元。
			12,500	教務工作九大群組課程審閱輔導委員出席費，5人次*2,500元。
			48,000	英語學習情境中心專家學者出席指導費，24人次*2,000元。
			8,000	國小家長教育成長暨志工培訓外聘講授鐘點費，4節*2,000元。
			14,000	推展性別平等教育外聘講授鐘點費(含辦理課程、研習、宣導、處理及調查校園性別事件、聘請諮商心理師等專業人員、當事人教育輔導、因處理及調查校園性別事件涉訟者等)，7節*2,000元。
			30,000	小田園教育體驗學習外聘講授鐘點費，15

# 臺北市地方教育發展基金－臺北市中山區濱江國民小學

## 基金用途－國民教育計畫明細表

中華民國111年度

單位：新臺幣元

前年度 決算數	上年度 預算數	科 目	本 年 度 預 算 數	說 明
				節*2,000元。
			30,000	專業成長費外聘講授鐘點費(辦理兩公約人權、法治、品德教育、特教、輔導、環教、生命等各類依法宣導活動)，15節*2,000元。
			30,000	綠屋頂計畫外聘講授鐘點費，15節*2,000元。
			36,000	辦理雙語課程講座、工作坊等外聘講授鐘點費，18節*2,000元(新增)。
			100,000	辦理雙語課程講座、工作坊等內聘講授鐘點費，100節*1,000元(新增)。
			19,200	辦理雙語課程講座、工作坊等跨領域雙語教師協同教學鐘點費，60節*320元(新增)。
52,850	67,400	委託檢驗(定)試驗認證費	71,000	
			55,200	消防設備安全檢測、建物公共安全檢查簽證及申報，23班*2,400元(班級業務費)。
			10,800	飲水機水質檢驗費，9臺*1,200元。
			5,000	英語學習情境中心瀘心及檢測費用。
	1,600	試務甄選費	1,600	教師甄選試務費用。
4,000		電腦軟體服務費		
2,908,960	3,490,000	其他專業服務費	3,500,800	
			3,300,000	英語學習情境中心外師費用，3人*1,100,000元。
			79,200	游泳池水電清潔維護費，11班*7,200元(交付委託民間機構)。
			3,600	學童午餐指導費(資源班)，1班*9月*400元。
			20,000	學生輔導指導費。
			8,000	學童牙齒檢查費。
			21,600	學童午餐指導費(3、4年級)，8班*9月*300元。
			7,200	學童午餐指導費(1、2年級)，8班*9月*100元。
			25,200	學童午餐指導費(5、6年級)，7班*9月*400元。
			36,000	工作人員午餐指導費(31班)，8人*9月*500

# 臺北市地方教育發展基金－臺北市中山區濱江國民小學

## 基金用途－國民教育計畫明細表

中華民國111年度

單位：新臺幣元

前年度 決算數	上年度 預算數	科 目	本 年 度 預 算 數	說 明
1,823,419	2,000,000	材料及用品費	1,699,000	元。
542,477	893,520	使用材料費	571,650	較上年度預算數893,520元，減少321,870元。
542,477	893,520	設備零件	571,650	。
			42,000	英語學習情境中心語文類、自然類、健康類、生活類、藝術類等教具。
			7,000	特殊教具及教材(班級設備費移列)。
			48,450	領域教具及教材(班級設備費移列)。
			94,500	電腦設備維護及管理費，15班*6,300元。
			319,700	晝光寬角天井燈149瓦數，46組*6,950元(新增)。
			10,000	綠屋頂計畫用教具及教材。
			10,000	購置園藝與烹飪等小田園相關設備及用品。
			40,000	辦理雙語課程、工作坊等教學設備(新增)。
1,280,942	1,106,480	用品消耗	1,127,350	較上年度預算數1,106,480元，增加20,870元。
56,475	52,600	辦公(事務)用品	108,100	。
			50,000	辦理雙語課程、工作坊等教具及教材等(新增)。
			33,500	辦理邁向卓越英語夏令營各項相關教學材料及成果彙編製作用品。
			3,200	辦理輔導員增能、專題研討及團務會議等文具紙張、茶水點心等雜支(新增)。
			7,000	辦理輔導員增能、專題研討及輔導教學等教材費(新增)。
			14,400	資源班文具紙張，2班*7,200元(班級業務費)。
109,381	110,000	報章雜誌	110,000	。
			50,000	圖書及視聽資料(語文、社會、科學、藝能、教師教育輔導、其他有聲書、輔導、特殊教育等類)(班級設備費移列)。
			60,000	英語學習情境中心英語圖書及英文期刊報紙。
8,618	15,000	醫療用品(非醫療院所使	16,000	健康中心藥品費(31班)。

# 臺北市地方教育發展基金－臺北市中山區濱江國民小學

## 基金用途－國民教育計畫明細表

中華民國111年度

單位：新臺幣元

前年度 決算數	上年度 預算數	科 目	本 年 度 預 算 數	說 明
1,106,468	928,880	用) 其他用品消耗	893,250	
			20,000	英語學習情境中心電腦耗材。
			7,700	英語學習情境中心教材製作材料費、清潔用品等。
			4,000	英語學習情境中心工作會議逾時誤餐餐盒費用，40人次*100元。
			71,300	運動會經費（每校基數62,000元+300元*31班）。
			15,640	資源班教學材料費，2班*7,820元。
			30,000	兒童節慶活動費。
			10,200	教學用教科書，6年級*1,700元。
			317,860	教學材料費，23班*13,820元。
			99,590	垃圾袋費用、消毒藥水、衛生清潔用品費、電腦耗材及教室佈置費等，23班*4,330元(班級業務費)。
			8,800	辦理輔導員增能、專題研討及團務會議等逾時誤餐餐盒費用，88人次*100元(新增)。
			44,800	辦理邁向卓越英語夏令營師生、工作人員逾時誤餐餐盒費用，448人次*100元。
			35,400	辦理邁向卓越英語夏令營照片沖洗、電池等雜支。
			18,000	辦理雙語課程講座、工作坊等逾時誤餐餐盒費用，180人次*100元(新增)。
			29,760	辦理雙語課程、工作坊等文具紙張、資訊耗材、場地布置及茶包等(新增)。
			4,000	教務工作九大群組課程審閱、研討會及外埠參坊等逾時誤餐餐盒費用，40人次*100元。
			6,000	教務工作九大群組研習會議文具、成果專輯光碟、碳粉、茶水點心等雜支。
			25,000	小田園教育購置農事體驗實作園藝資材、花圃維護與布置及辦公事務用品費等。
			1,200	推展性別平等教育宣導活動場地佈置。
			1,200	推展性別平等教育宣導活動會議逾時誤餐餐盒費用，12人次*100元。

# 臺北市地方教育發展基金－臺北市中山區濱江國民小學

## 基金用途－國民教育計畫明細表

中華民國111年度

單位：新臺幣元

前年度 決算數	上年度 預算數	科 目	本 年 度 預 算 數	說 明
			1,000	國小家長教育成長暨志工培訓場地布置。
			116,400	學生辦理各項活動器材、教具，582人*2學期*100元。
			25,000	綠屋頂計畫用文具紙張、碳粉等雜支。
			400	教師甄試工作人員會議逾時誤餐餐盒費用，4人次*100元。
378,795	760,000	稅捐及規費(強制費)	760,000	
273,972	648,000	土地稅	648,000	較上年度預算數648,000元，無增減。
273,972	648,000	一般土地地價稅	648,000	泳池地價稅。
67,323	69,142	房屋稅	69,142	較上年度預算數69,142元，無增減。
67,323	69,142	一般房屋稅	69,142	泳池房屋稅(收支對列)。
37,500	42,858	消費與行為稅	42,858	較上年度預算數42,858元，無增減。
37,500	42,858	營業稅	42,858	泳池營業稅(收支對列)。
335,198	457,000	會費、捐助、補助、分攤、照 護、救濟與交流活動費	522,000	
5,355	10,000	捐助、補助與獎助	10,000	較上年度預算數10,000元，無增減。
5,355	10,000	獎助學員生給與	10,000	10,000 教育關懷獎每校推薦1名學生獎助金。
329,843	447,000	補貼、獎勵、慰問、照護與 救濟	512,000	較上年度預算數447,000元，增加65,000元。
45,441	11,000	獎勵費用	60,980	
			49,200	敬師活動費，82人*600元。
			10,800	依「臺北市公立高級中學以下學校獎勵教師獎金發給要點」發放之獎勵，3人*3,600元(班級業務費)。
			980	配合預算編列至千元，增列進位數980元。
284,402	436,000	其他補貼、獎勵、慰問、 照護與救濟	451,020	
			38,000	本市市民第3胎就讀國小教育補助費，38人*1,000元。
			800	弱勢學生冷氣使用費補助費用，1人*800元。
			100,000	清寒學生餐費補助，10人*200日*50元。
			25,500	弱勢學生教科書補助費用，15人*1,700元。
			286,720	補助學校午餐使用有機蔬菜或有機米計

# 臺北市地方教育發展基金－臺北市中山區濱江國民小學

## 基金用途－國民教育計畫明細表

中華民國111年度

單位：新臺幣元

前年度 決算數	上年度 預算數	科 目	本 年 度 預 算 數	說 明
				畫，448人*40週*16元。
190,824	197,000	其他	171,000	
190,824	197,000	其他支出	171,000	較上年度預算數197,000元，減少26,000元。
190,824	197,000	其他	171,000	
			126,000	執行學生路隊安全導護費及導護志工保險費(20-39班以下按5人計算)。
			45,000	班級自治費，450人*2學期*50元。

# 臺北市地方教育發展基金－臺北市中山區濱江國民小學

## 基金用途－學前教育計畫明細表

中華民國111年度

單位：新臺幣元

前年度 決算數	上年度 預算數	科 目	本 年 度 預 算 數	說 明
17,463,015	19,105,000	合 計	19,295,000	
16,163,723	17,905,000	用人費用	18,055,000	
11,957,879	12,788,175	正式員額薪資	12,744,975	較上年度預算數12,788,175元，減少43,200元。
10,872,123	11,744,175	職員薪金	11,700,975	
			1,824,000	幼兒園特約教師2人薪金(詳用人費用彙計表)。
			9,876,975	幼兒園教師11人及教保員5人薪金(詳用人費用彙計表)。
1,085,756	1,044,000	工員工資	1,044,000	幼兒園專任廚工3人薪金(詳用人費用彙計表)。
67,604	129,796	超時工作報酬	129,796	較上年度預算數129,796元，無增減。
67,604	129,796	加班費	129,796	
			123,876	不休假出勤加班費。
			5,920	公立幼兒園招生說明會工作人員加班費。
1,830,001	2,423,276	獎金	2,423,186	較上年度預算數2,423,276元，減少90元。
521,980	829,000	考績獎金	829,000	
			152,000	依考績法規定核發之獎金。
			677,000	依考績法規定核發之獎金。
1,308,021	1,594,276	年終獎金	1,594,186	
			1,366,186	依規定於年節加發之獎金。
			228,000	依規定於年節加發之獎金。
857,443	1,138,608	退休及卹償金	1,323,336	較上年度預算數1,138,608元，增加184,728元。
790,320	1,108,368	職員退休及離職金	1,293,096	
			1,096,536	提撥退撫基金。
			196,560	提撥退撫基金。
67,123	30,240	工員退休及離職金	30,240	提撥勞工退休準備金。
1,450,796	1,425,145	福利費	1,433,707	較上年度預算數1,425,145元，增加8,562元。
1,250,170	1,148,445	分擔員工保險費	1,188,927	
			162,432	分擔公保、勞保、健保費。
			1,026,495	分擔公保、勞保、健保費。
2,580	9,460	傷病醫藥費	9,460	
			2,580	幼兒園廚工健康檢查費，3人*860元。

# 臺北市地方教育發展基金－臺北市中山區濱江國民小學

## 基金用途－學前教育計畫明細表

中華民國111年度

單位：新臺幣元

前年度 決算數	上年度 預算數	科 目	本 年 度 預 算 數	說 明
158,046	219,240	員工通勤交通費	6,880 187,320	幼兒園教保人員健康檢查費，8人*860元。
			37,800	幼兒園教師上下班交通費，6人*10月*630元。
			23,520	幼兒園教師上下班交通費，2人*10月*1,176元。
			45,360	幼兒園行政教師上下班交通費，3人*12月*1,260元。
			60,480	幼兒園教保員、廚工上下班交通費，8人*12月*630元。
			20,160	幼兒園特幼教師上下班交通費，2人*10月*1,008元。
40,000	48,000	其他福利費	48,000	休假旅遊補助費。
855,457	827,000	服務費用	827,000	
694,464	694,400	修理保養及保固費	694,400	較上年度預算數694,400元，無增減。
694,464	694,400	機械及設備修護費	694,400	公立幼兒園招生作業系統維護費。
41,966	43,824	一般服務費	43,812	較上年度預算數43,824元，減少12元。
1,966	1,824	佣金、匯費、經理費及手續費	1,812	幼兒園委託超商代收學雜費手續費，151人*2學期*6元。
40,000	42,000	體育活動費	42,000	
			4,000	文康活動費，本校編列特幼教師2人，每人編列2,000元。
			22,000	文康活動費，本校編列教師11人，每人編列2,000元。
			16,000	文康活動費，本校編列契約進用教保員5人，廚工3人，合計8人，每人編列2,000元（上述人員係幼托整合前得編列文康活動費之人員）。
119,027	88,776	專業服務費	88,788	較上年度預算數88,776元，增加12元。
43,027	7,200	講課鐘點、稿費、出席審查及查詢費	7,200	
			7,200	幼兒園特幼班教材編輯費，1班*12月*600元。
76,000	81,576	其他專業服務費	81,588	
			9,000	幼兒園特幼班學童午餐指導費，1班*2人*9月*500元。



# 臺北市地方教育發展基金－臺北市中山區濱江國民小學

## 基金用途－學前教育計畫明細表

中華民國111年度

單位：新臺幣元

前年度 決算數	上年度 預算數	科 目	本 年 度 預 算 數	說 明
			45,000	幼兒園學童午餐指導費，5班*2人*9月*500元。
			9,000	幼兒園工作人員午餐指導費(園主任及教保員)，2人*9月*500元。
			18,000	幼兒園2歲專班學童午餐指導費，2班*2人*9月*500元。
			588	配合預算編列至千元，增列進位數588元。
281,285	221,000	材料及用品費	261,000	
77,520	49,900	使用材料費	89,900	較上年度預算數49,900元，增加40,000元。
77,520	49,900	設備零件	89,900	
			10,000	遠紅外線感應器裝置，2盞*5,000元(班級設備費移列)。
			12,942	作品軌道燈組，3組*4,314元。
			66,958	幼兒教具及教材(班級設備費移列)。
203,765	171,100	用品消耗	171,100	較上年度預算數171,100元，無增減。
99,616	106,880	辦公(事務)用品	106,880	
			7,200	幼兒園文具紙張用品等(特幼班業務費)。
			99,680	公立幼兒園招生作業用海報、招生手冊、文宣單、招生公告等辦公用品。
104,149	64,220	其他用品消耗	64,220	
			13,820	特教班知動及生活訓練相關材料與設備費。
			50,400	幼兒園垃圾袋費用、消毒藥水、衛生清潔用品費、衛生紙及教室佈置費等，7班*7,200元(班級業務費)。
73,030	56,000	會費、捐助、補助、分攤、照護、救濟與交流活動費	56,000	
73,030	56,000	補貼、獎勵、慰問、照護與救濟	56,000	較上年度預算數56,000元，無增減。
73,030	56,000	其他補貼、獎勵、慰問、照護與救濟	56,000	
			23,266	低收入戶家庭幼生月費補助，1人*2學期*11,633元。
			478	配合預算編列至千元，增列進位數478元。
			32,256	補助學校午餐使用有機蔬菜或有機米計畫，168人*40週*1次*4.8元。

# 臺北市地方教育發展基金－臺北市中山區濱江國民小學

## 基金用途－學前教育計畫明細表

中華民國111年度

單位：新臺幣元

前年度 決算數	上年度 預算數	科 目	本 年 度 預 算 數	說 明
89,520	96,000	其他	96,000	
89,520	96,000	其他支出	96,000	較上年度預算數96,000元，無增減。
89,520	96,000	其他	96,000	幼兒導護費(4班以上以4人計算)。

# 臺北市地方教育發展基金－臺北市中山區濱江國民小學

## 基金用途－一般行政管理計畫明細表

中華民國111年度

單位：新臺幣元

前年度 決算數	上年度 預算數	科 目	本 年 度 預 算 數	說 明
12,043,775	12,306,000	合計	13,619,000	
8,934,033	9,141,000	用人費用	10,376,000	
5,987,602	5,988,000	正式員額薪資	6,732,000	較上年度預算數5,988,000元，增加744,000元。
5,987,602	5,988,000	職員薪金	6,732,000	職員9人薪金(詳用人費用彙計表)。
285,272	280,932	超時工作報酬	313,999	較上年度預算數280,932元，增加33,067元。
285,272	280,932	加班費	313,999	
			299,199	不休假出勤加班費。
			14,800	趕辦業務加班費。
1,365,991	1,655,692	獎金	1,867,153	較上年度預算數1,655,692元，增加211,461元。
635,156	907,000	考績獎金	1,025,000	依考績法規定核發之獎金。
730,835	748,692	年終獎金	842,153	依規定於年節加發之獎金。
521,210	497,952	退休及卹償金	646,464	較上年度預算數497,952元，增加148,512元。
521,210	497,952	職員退休及離職金	646,464	提撥退撫基金。
773,958	718,424	福利費	816,384	較上年度預算數718,424元，增加97,960元。
550,870	499,704	分擔員工保險費	576,120	分擔公保、勞保、健保費。
95,088	90,720	員工通勤交通費	96,264	
			37,800	職員上下班交通費，5人*12月*630元。
			30,240	職員上下班交通費，2人*12月*1,260元。
			28,224	職員上下班交通費，2人*12月*1,176元。
128,000	128,000	其他福利費	144,000	休假旅遊補助費。
2,756,509	2,787,000	服務費用	2,857,000	
2,127,972	2,095,368	一般服務費	2,165,168	較上年度預算數2,095,368元，增加69,800元。
2,111,972	2,079,368	外包費	2,147,168	
			80,000	消化超額職工(技工、工友)業務外包費，2人*40,000元。
			912,000	職工(工友)業務外包費，2人*12月*38,000元。
			1,155,168	校警勞務外包費，2人*12月*48,132元。
16,000	16,000	體育活動費	18,000	文康活動費，本校編列職員9人，每人編列2,000元。
556,537	619,632	專業服務費	619,832	較上年度預算數619,632元，增加200元。

# 臺北市地方教育發展基金－臺北市中山區濱江國民小學

## 基金用途－一般行政管理計畫明細表

中華民國111年度

單位：新臺幣元

前年度 決算數	上年度 預算數	科 目	本 年 度 預 算 數	說 明
556,537	619,632	其他專業服務費	619,832	
			476,000	校園安全機械定點保全費用。
			143,832	校園安全機動巡邏、區域聯防等費用。
72,000	72,000	公共關係費	72,000	較上年度預算數72,000元，無增減。
72,000	72,000	公共關係費	72,000	校長特別費，12月*6,000元。
352,233	377,000	材料及用品費	385,000	
352,233	377,000	用品消耗	385,000	較上年度預算數377,000元，增加8,000元。
352,233	377,000	辦公(事務)用品	385,000	
			384,680	統籌業務費計算如下：普通班23班，附設 幼兒園8班，1,290元*15班*12月=232,200元 ，810元*15班*12月=145,800元，640元*1班 *12月=7,680元，以上合計385,680元，除依 實際需求移列會費1,000元外，其餘如列數 。
			320	配合預算編列至千元，增列進位數320元。
1,000	1,000	會費、捐助、補助、分攤、照 護、救濟與交流活動費	1,000	
1,000	1,000	會費	1,000	較上年度預算數1,000元，無增減。
1,000	1,000	職業團體會費	1,000	護理師1人公會會費(統籌業務費)。

# 臺北市地方教育發展基金－臺北市中山區濱江國民小學

## 基金用途－建築及設備計畫明細表

中華民國111年度

單位：新臺幣元

前年度 決算數	上年度 預算數	科 目	本 年 度 預 算 數	說 明
4,681,095	3,191,000	合計	9,666,000	
4,681,095	3,191,000	購建固定資產、無形資產及非理財 目的之長期投資	9,666,000	
3,098,518	973,000	購建固定資產	1,038,000	
3,098,518	973,000	一般建築及設備計畫	1,038,000	
		英語學習情境中心	174,000	
		購置機械及設備	92,000	
			92,000	新購IRS及時反饋系統，2臺 *46,000元(含遙控器23隻、接 收器)。
		購置雜項設備	82,000	
			82,000	新購一對一分離式冷氣，2臺 *41,000元(7.1KW，含安裝費) 。
		班級設備	260,600	
		購置機械及設備	120,000	
			120,000	新購單槍投影機，5臺*24,000 元(短焦，3,200流明)。
		購置雜項設備	140,600	
			54,000	新購操場不鏽鋼單柱式籃架1 座(含籃架、籃框、保護墊施 工安裝)。
			76,000	新購一對一分離式冷氣，2臺 *38,000元(7.1KW，含安裝費) 。
			10,600	新購保險箱1臺 (50cm*37cm*46.5cm)。
		特殊班設備	25,000	
		購置機械及設備	25,000	
			25,000	新購魏氏兒童智力量表第五版 (WISC-V)中文版1套。
		資訊設備	506,400	
		購置機械及設備	506,400	
			344,400	汰換桌上型電腦(含顯示器 )，14部*24,600元(電腦專案計 畫)。
			55,000	汰換筆記型電腦，2部*27,500

# 臺北市地方教育發展基金－臺北市中山區濱江國民小學

## 基金用途－建築及設備計畫明細表

中華民國111年度

單位：新臺幣元

前年度 決算數	上年度 預算數	科 目	本 年 度 預 算 數	說 明
				元(電腦專案計畫)。
			107,000	汰換網路及資訊周邊設備(電腦專案計畫)。
		幼兒園設備	72,000	
		購置機械及設備	72,000	
			26,000	新購長焦投影機1組(5,000流明以上，含腳架、配線及安裝)。
			46,000	新購紫外線殺菌淨化裝置，4臺*11,500元(固定式)。
3,098,518	973,000	校園設備		
2,806,018	805,000	購置機械及設備		
292,500	168,000	購置雜項設備		
32,000	36,000	購置無形資產	36,000	
32,000	36,000	一般建築及設備計畫	36,000	
		資訊設備	36,000	
		購置電腦軟體	36,000	
			36,000	電腦教學軟體費(電腦專案計畫)。
32,000	36,000	校園軟體設備		
32,000	36,000	購置電腦軟體		
1,550,577	2,182,000	遞延支出	8,592,000	
1,550,577	2,182,000	一般建築及設備計畫	8,592,000	
		校園圍牆欄杆補強修繕工程	1,999,000	
		其他遞延支出	1,999,000	
			1,829,580	一、施工費。
			133,559	二、委託技術服務費(總包價法)。
			35,861	三、工程管理費(按施工費約2%提列)。
		A棟教學大樓左側B1~4樓廁所整修工程	6,478,000	
		遞延修繕房屋建築支出	6,478,000	
			5,935,209	一、施工費。
			425,915	二、委託技術服務費(總包價法)。

# 臺北市地方教育發展基金－臺北市中山區濱江國民小學

## 基金用途－建築及設備計畫明細表

中華民國111年度

單位：新臺幣元

前年度 決算數	上年度 預算數	科 目	本 年 度 預 算 數	說 明
			116,876	三、工程管理費(按施工費約2%提列)。
		活動中心照明改善整修工程	115,000	
		遞延修繕房屋建築支出	115,000	
			84,500	一、施工費。
			29,506	二、委託技術服務費(總包價法)。
			994	三、工程管理費(按施工費約2%提列)。
1,550,577	2,182,000	校園整修工程		
1,550,577		遞延修繕房屋建築支出		
	2,182,000	其他遞延支出		

本 頁 空 白



# 預 算 參 考 表

# 臺北市地方教育發展基金－臺北市中山區濱江國民小學

## 預計平衡表

中華民國111年12月31日

單位：新臺幣千元

109年(前年) 12月31日 決算數	科 目	111年12月31日 預計數	110年12月31日 預計數	比較增減(-)
5,127,125	資產合計	5,119,607	5,121,843	-2,236
5,127,125	資產	5,119,607	5,121,843	-2,236
15,151	流動資產	7,633	9,869	-2,236
14,257	現金	6,739	8,975	-2,236
14,257	銀行存款	6,739	8,975	-2,236
488	應收款項	488	488	
488	其他應收款	488	488	
406	預付款項	406	406	
406	預付費用	406	406	
2,517	投資、長期應收款項、貸墊款及準備金	2,517	2,517	
2,517	準備金	2,517	2,517	
1,693	退休及離職準備金	1,693	1,693	
824	其他準備金	824	824	
5,109,458	其他資產	5,109,458	5,109,458	
5,109,458	什項資產	5,109,458	5,109,458	
26	暫付及待結轉帳項	26	26	
5,109,432	代管資產	5,109,432	5,109,432	
5,127,125	負債及基金餘額合計	5,119,607	5,121,843	-2,236
5,118,164	負債	5,118,164	5,118,164	
5,162	流動負債	5,162	5,162	
5,040	應付款項	5,040	5,040	
4,785	應付代收款	4,785	4,785	
255	應付費用	255	255	
122	預收款項	122	122	
122	預收收入	122	122	
5,113,001	其他負債	5,113,001	5,113,001	
5,113,001	什項負債	5,113,001	5,113,001	
1,447	存入保證金	1,447	1,447	
1,693	應付退休及離職金	1,693	1,693	
5,109,432	應付代管資產	5,109,432	5,109,432	
430	暫收及待結轉帳項	430	430	
8,962	基金餘額	1,444	3,680	-2,236
8,962	基金餘額	1,444	3,680	-2,236
8,962	基金餘額	1,444	3,680	-2,236
8,962	累積餘額	1,444	3,680	-2,236

註：1.信託代理與保證資產(負債)前年度決算數300,000元，上年度預計數300,000元，本年度預計數300,000元。2.或有資產(負債)0元。3.本基金自93年度起，本固定項目分開原則，將屬長期固定帳項，包括固定資產574,914,779元、無形資產31,999元及長期債務0元等，另立帳類管理，未納入本表。

## 臺北市地方教育發展基金一

## 各項費用

中華民國

前年度 決算數	上年度 預算數	計畫別		合計	國民教育計畫
		用途別科目			
110,255,040	107,456,000	合計		117,980,000	75,400,000
91,875,016	88,891,000	用人費用		92,845,000	64,414,000
62,399,400	59,612,175	正式員額薪資		61,596,975	42,120,000
61,313,644	58,568,175	職員薪金		60,552,975	42,120,000
1,085,756	1,044,000	工員工資		1,044,000	
762,034	1,059,632	聘僱及兼職人員薪資		1,059,632	1,059,632
248,348	418,992	約僱職員薪金		418,992	418,992
513,686	640,640	兼職人員酬金		640,640	640,640
942,917	1,007,899	超時工作報酬		1,084,677	640,882
942,917	1,007,899	加班費		1,084,677	640,882
12,556,540	12,435,969	獎金		12,855,840	8,565,501
5,123,791	4,936,000	考績獎金		5,102,000	3,248,000
7,432,749	7,499,969	年終獎金		7,753,840	5,317,501
7,439,927	7,445,124	退休及卹償金		8,327,988	6,358,188
7,372,804	7,414,884	職員退休及離職金		8,297,748	6,358,188
67,123	30,240	工員退休及離職金		30,240	
7,774,198	7,330,201	福利費		7,919,888	5,669,797
5,996,382	5,138,169	分擔員工保險費		5,470,791	3,705,744
111,500	185,160	傷病醫藥費		217,160	207,700
734,190	708,120	員工通勤交通費		906,948	623,364
932,126	1,298,752	其他福利費		1,324,989	1,132,989
10,173,625	11,209,000	服務費用		11,518,000	7,834,000
1,670,498	1,767,302	水電費		1,640,500	1,640,500
1,451,319	1,538,200	工作場所電費		1,422,000	1,422,000
219,179	229,102	工作場所水費		218,500	218,500
	7,200	郵電費		7,200	7,200
	7,200	電話費		7,200	7,200
58,003	49,640	旅運費		44,640	44,640
58,003	44,640	國內旅費		44,640	44,640
	5,000	其他旅運費			
77,429	68,600	印刷裝訂與廣告費		128,600	128,600

# 臺北市中山區濱江國民小學

## 彙計表

111年度

單位：新臺幣元

學前教育計畫	一般行政管理計畫	建築及設備計畫			
19,295,000	13,619,000	9,666,000			
18,055,000	10,376,000				
12,744,975	6,732,000				
11,700,975	6,732,000				
1,044,000					
129,796	313,999				
129,796	313,999				
2,423,186	1,867,153				
829,000	1,025,000				
1,594,186	842,153				
1,323,336	646,464				
1,293,096	646,464				
30,240					
1,433,707	816,384				
1,188,927	576,120				
9,460					
187,320	96,264				
48,000	144,000				
827,000	2,857,000				

## 臺北市地方教育發展基金一

## 各項費用

中華民國

前年度 決算數	上年度 預算數	計畫別		合計	國民教育計畫
		用途別科目			
77,429	68,600	印刷及裝訂費		128,600	128,600
1,575,564	2,214,003	修理保養及保固費		2,316,032	1,621,632
398,583	523,246	一般房屋修護費		633,375	633,375
799,958	1,245,757	機械及設備修護費		1,205,157	510,757
377,023	445,000	雜項設備修護費		477,500	477,500
2,389,990	2,472,347	一般服務費		2,521,068	312,088
10,178	7,008	佣金、匯費、經理費及手續費		7,404	5,592
2,147,972	2,102,843	外包費		2,147,168	
75,840	202,496	計時與計件人員酬金		202,496	202,496
156,000	160,000	體育活動費		164,000	104,000
4,330,141	4,557,908	專業服務費		4,787,960	4,079,340
731,794	297,700	講課鐘點、稿費、出席審查及查詢費		513,140	505,940
52,850	67,400	委託檢驗(定)試驗認證費		71,000	71,000
	1,600	試務甄選費		1,600	1,600
4,000		電腦軟體服務費			
3,541,497	4,191,208	其他專業服務費		4,202,220	3,500,800
72,000	72,000	公共關係費		72,000	
72,000	72,000	公共關係費		72,000	
2,456,937	2,598,000	材料及用品費		2,345,000	1,699,000
619,997	943,420	使用材料費		661,550	571,650
619,997	943,420	設備零件		661,550	571,650
1,836,940	1,654,580	用品消耗		1,683,450	1,127,350
508,324	536,480	辦公(事務)用品		599,980	108,100
109,381	110,000	報章雜誌		110,000	110,000
8,618	15,000	醫療用品(非醫療院所使用)		16,000	16,000
1,210,617	993,100	其他用品消耗		957,470	893,250
4,681,095	3,191,000	購建固定資產、無形資產及非理財目的之長期投資		9,666,000	
3,098,518	973,000	購建固定資產		1,038,000	
2,806,018	805,000	購置機械及設備		815,400	
292,500	168,000	購置雜項設備		222,600	
32,000	36,000	購置無形資產		36,000	

# 臺北市中山區濱江國民小學

## 彙計表

111年度

單位：新臺幣元

學前教育計畫	一般行政管理計畫	建築及設備計畫			
694,400					
694,400					
43,812	2,165,168				
1,812					
	2,147,168				
42,000	18,000				
88,788	619,832				
7,200					
81,588	619,832				
	72,000				
	72,000				
261,000	385,000				
89,900					
89,900					
171,100	385,000				
106,880	385,000				
64,220					
		9,666,000			
		1,038,000			
		815,400			
		222,600			
		36,000			

臺北市地方教育發展基金一

各項費用

中華民國

前年度 決算數	上年度 預算數	計畫別	合計	國民教育計畫
		用途別科目		
32,000	36,000	購置電腦軟體	36,000	
1,550,577	2,182,000	遞延支出	8,592,000	
1,550,577		遞延修繕房屋建築支出	6,593,000	
	2,182,000	其他遞延支出	1,999,000	
378,795	760,000	稅捐及規費(強制費)	760,000	760,000
273,972	648,000	土地稅	648,000	648,000
273,972	648,000	一般土地地價稅	648,000	648,000
67,323	69,142	房屋稅	69,142	69,142
67,323	69,142	一般房屋稅	69,142	69,142
37,500	42,858	消費與行為稅	42,858	42,858
37,500	42,858	營業稅	42,858	42,858
409,228	514,000	會費、捐助、補助、分攤、照護、救濟 與交流活動費	579,000	522,000
1,000	1,000	會費	1,000	
1,000	1,000	職業團體會費	1,000	
5,355	10,000	捐助、補助與獎助	10,000	10,000
5,355	10,000	獎助學員生給與	10,000	10,000
402,873	503,000	補貼、獎勵、慰問、照護與救濟	568,000	512,000
45,441	11,000	獎勵費用	60,980	60,980
357,432	492,000	其他補貼、獎勵、慰問、照護與救 濟	507,020	451,020
280,344	293,000	其他	267,000	171,000
280,344	293,000	其他支出	267,000	171,000
280,344	293,000	其他	267,000	171,000

# 臺北市中山區濱江國民小學

## 彙計表

111年度

單位：新臺幣元

學前教育計畫	一般行政管理計畫	建築及設備計畫			
		36,000			
		8,592,000			
		6,593,000			
		1,999,000			
56,000	1,000				
	1,000				
	1,000				
56,000					
56,000					
96,000					
96,000					
96,000					



# 臺北市地方教育發展基金－臺北市中山區濱江國民小學

## 員工人數彙計表

中華民國111年度

單位：人

計 畫 及 項 目	上年度最高可 進用員額數	本年度 增減(-)數	本年度最高可 進用員額數	說 明
合計	80	2	82	
國民教育計畫部分	51	1	52	
職員	50	1	51	
約僱	1		1	
學前教育計畫部分	21		21	
職員	18		18	
技工	3		3	
一般行政管理計畫部分	8	1	9	
職員	8	1	9	

註：1.本表約僱、聘用係指奉准有案之約聘僱人員。

2.外包費編列消化超額職工2人、工友外包2人、校警外包2人等，計214萬7,168元。

3.計時與計件人員酬金編列閩客語教學支援人員鐘點費等，計20萬2,496元。

本 頁 空 白

臺北市地方教育發展基金一

用人費用

中華民國

計畫及項目	合計	正式 員額 薪資	聘僱 人員 薪資	超時 工作 報酬	津貼	獎 金		
						年終獎金	考績獎金	其他
合計	92,845,000	61,596,975	418,992	1,084,677		7,753,840	5,102,000	
國民教育計畫	64,414,000	42,120,000	418,992	640,882		5,317,501	3,248,000	
職員薪金	42,120,000	42,120,000						
約僱職員 薪金	418,992		418,992					
兼職人員 酬金	640,640							
加班費	640,882			640,882				
考績獎金	3,248,000						3,248,000	
年終獎金	5,317,501					5,317,501		
職員退休 及離職金	6,358,188							
分擔員工 保險費	3,705,744							
傷病醫藥 費	207,700							
員工通勤 交通費	623,364							
其他福利 費	1,132,989							
學前教育計畫	18,055,000	12,744,975		129,796		1,594,186	829,000	
職員薪金	11,700,975	11,700,975						
工員工資	1,044,000	1,044,000						
加班費	129,796			129,796				
考績獎金	829,000						829,000	
年終獎金	1,594,186					1,594,186		
職員退休 及離職金	1,293,096							

# 臺北市中山區濱江國民小學

## 彙計表

111年度

單位：新臺幣元

退休及卹償金		資遣費	福 利 費					提繳費	兼任 人員 用人 費用
退休金	卹償金		分擔 保險費	傷病 醫藥費	提撥 福利金	員工通勤 交通費	其他		
8,327,988			5,470,791	217,160		906,948	1,324,989	640,640	
6,358,188			3,705,744	207,700		623,364	1,132,989	640,640	
6,358,188			3,705,744	207,700		623,364	1,132,989	640,640	
1,323,336			1,188,927	9,460		187,320	48,000		
1,293,096									

臺北市地方教育發展基金一

用人費用

中華民國

計畫及項目	合計	正式 員額 薪資	聘僱 人員 薪資	超時 工作 報酬	津貼	獎 金		
						年終獎金	考績獎金	其他
工員退休 及離職金	30,240							
分擔員工 保險費	1,188,927							
傷病醫藥 費	9,460							
員工通勤 交通費	187,320							
其他福利 費	48,000							
一般行政管 理計畫	10,376,000	6,732,000		313,999		842,153	1,025,000	
職員薪金	6,732,000	6,732,000						
加班費	313,999			313,999				
考績獎金	1,025,000						1,025,000	
年終獎金	842,153					842,153		
職員退休 及離職金	646,464							
分擔員工 保險費	576,120							
員工通勤 交通費	96,264							
其他福利 費	144,000							

註：1.本表兼任人員用人費用，係學校教職員兼課或請假代課鐘點費。

2.外包費編列消化超額職工2人、工友外包2人、校警外包2人等，計214萬7,168元。

3.計時與計件人員酬金編列閩客語教學支援人員鐘點費等，計20萬2,496元。



臺北市地方教育發展基金一

聘用及約僱

中華民國

區分及職稱	人數	擔任工作	聘用或約僱 起訖期間	薪點	年需經費
合計	1				563,285
約僱人員小計	1				563,285
約僱人員(280)	1	協助辦理新住民子女教育 政策及業務之推動	111/1/1-111/12/31	280	563,285

# 臺北市中山區濱江國民小學

## 人員明細表

111年度

單位：新臺幣元

小計	月			離職 儲金	經費來源 及其科目
	折合 金額	勞保 保險費	支 健康 保險費		
34,916	34,916				國民教育計畫



# 臺北市地方教育發展基金－臺北市中山區濱江國民小學

## 單位（或計畫）成本分析表

中華民國111年度

單位：新臺幣千元

計 畫 別	單 位	單位成本(元)或 平均利(費)率	數 量	預 算 數	說 明
合計				117,980	
國民教育計畫				75,400	
學前教育計畫				19,295	
一般行政管理計畫				13,619	
建築及設備計畫				9,666	

# 臺北市地方教育發展基金－臺北市中山區濱江國民小學

## 5年來主要業務計畫分析表

中華民國111年度

單位：新臺幣千元

年度及項目	單位	數量	單位成本(元)或 平均利(費)率	金額	說明
(本)年度預算數					
國民教育計畫				75,400	
學前教育計畫				19,295	
(上)年度預算數					
國民教育計畫				72,854	
學前教育計畫				19,105	
(前)年度決算數					
國民教育計畫				76,067	
學前教育計畫				17,463	
(108)年度決算數					
國民教育計畫				77,288	
學前教育計畫				15,518	
(107)年度決算數					
國民教育計畫				78,093	
學前教育計畫				13,880	

# 臺北市地方教育發展基金－臺北市中山區濱江國民小學

## 資本資產明細表

中華民國111年度

單位：新臺幣千元

項 目	取得成本 (期初餘額)	以前年度 累計折舊/ 長期投資 評 價	本 年 度 變 動				本年度累計折 舊/長期投資 評價變動數	期末餘額	
			增加		減少				主要增減 原因說明
			金額	類型	金額	類型			
合計	813,780	224,545	1,074		85		15,277	574,947	
房屋及建築	740,257	218,581					13,307	508,370	
機械及設備	46,962	4,109	815	增置			1,368	42,300	
交通及運輸 設備	5,519	361					80	5,077	
雜項設備	20,961	1,493	223	增置			523	19,168	
電腦軟體	81		36	增置	85	無形資 產攤銷		32	