

中華民國 112 年度

4-0501471

臺北市總預算案

臺北市政府教育局主管

臺北市地方教育發展基金

臺北市中山區濱江國民小學附屬單位預算之分預算

(特別收入基金)

臺北市中山區濱江國民小學編

臺北市地方教育發展基金－臺北市中山區濱江國民小學

目次

中華民國112年度

一、財務摘要	第 1 頁
二、業務計畫及預算概要	第 3 -12 頁
三、預算主要表	
(一) 基金來源、用途及餘絀預計表	第 13 頁
(二) 現金流量預計表	第 14 頁
四、預算明細表	
(一) 基金來源－服務收入明細表	第 15 頁
(二) 基金來源－財產處分收入明細表	第 16 頁
(三) 基金來源－租金收入明細表	第 17 頁
(四) 基金來源－權利金收入明細表	第 18 頁
(五) 基金來源－其他財產收入明細表	第 19 頁
(六) 基金來源－公庫撥款收入明細表	第 20 頁
(七) 基金來源－學雜費收入明細表	第 21 頁
(八) 基金來源－雜項收入明細表	第 22 頁
(九) 基金用途－國民教育計畫明細表	第 23 -32 頁
(十) 基金用途－學前教育計畫明細表	第 33 -34 頁
(十一) 基金用途－一般行政管理計畫明細表	第 35 頁
(十二) 基金用途－建築及設備計畫明細表	第 36 -38 頁
五、預算參考表	
(一) 預計平衡表	第 41 頁
(二) 各項費用彙計表	第 42 -47 頁
(三) 員工人數彙計表	第 48 頁
(四) 用人費用彙計表	第 50 -51 頁

臺北市地方教育發展基金－臺北市中山區濱江國民小學

目 次

中華民國112年度

(五) 聘用及約僱人員明細表	第 52 – 53 頁
(六) 單位 (或計畫) 成本分析表	第 54 頁
(七) 5 年來主要業務計畫分析表	第 55 頁
(八) 資本資產明細表	第 56 頁

臺北市地方教育發展基金－臺北市中山區濱江國民小學

財務摘要

中華民國112年度

單位：新臺幣千元

項 目	本 年 度	上 年 度	比較增減數	%
經營成績：				
基金來源	113,306	115,744	-2,438	-2.11
基金用途	116,915	117,980	-1,065	-0.90
賸餘(短絀)	-3,609	-2,236	-1,373	--
餘絀情形：				
基金餘額	2,132	5,741	-3,609	-62.86
現金流量(註)：				
現金及約當現金之淨增(減)	-3,609	-2,236	-1,373	--

附註：現金流量係採現金及約當現金基礎，包括現金及自投資日起3個月內到期或清償之債權證券。

本 頁 空 白

業務計畫及預算概要

臺北市地方教育發展基金－臺北市中山區濱江國民小學

業務計畫及預算概要

中華民國 112 年度

壹、基金概況

一、設立宗旨及願景：

- (一) 本校遵照憲法第 158 條及 160 條規定，教育文化應發展國民之民族精神、自治精神，國民道德與健全體格、科學及生活智能，以培養八大學習領域及十大基本能力。
- (二) 本校自 91 年度起依教育經費編列與管理法第 13 條規定設置「臺北市地方教育發展基金」，以促進教育健全發展，提昇教育經費運用績效。
- (三) 本校以「尊重、快樂、卓越、負責」為教育願景，尊重學生主動探索、自主學習、創造研究及關懷群體的人本精神，培養勤奮學習、靈活運用、善於表達及終身學習的現代化國民，型塑具備多元智慧、樂觀進取、運用資訊科技能力及健康成長的好孩子，養成學生對自己、對他人、對社會、對自然的認真負責態度與習慣。

二、施政重點：

- (一) 開啟多元智慧：尊重每個學生獨特的個性，以多元智慧的觀點協助他找到生命的亮點，肯定天生我才必有用，能知於學，樂於學。
- (二) 培養生活能力：培養學生帶得走的公民關鍵能力，強化自我管理、閱讀理解、理性批判、問題解決、奉獻服務、溝通表達等核心素養。
- (三) 蘊育人文情懷：在溫馨開放的校園文化中，孕育人文情懷，學會尊重、包容；建構生命的價值、完成人性的開展。
- (四) 建置溫馨民主的校園文化：
 1. 以參與式管理、落實行政、教師會、家長會三者的良性互動。
 2. 以學生第一，教學優先的觀念提昇行政服務效率。
 3. 放下威權心態，開啟校園民主之風氣。
- (五) 推動適性教學：
 1. 落實校本課程理念，採多元化、活潑化的教學及評量。
 2. 運用校內、外資源，加強多元學習能力。
 3. 關懷相對弱勢學生之教學及輔導。
 4. 推動行動學習，充實學生運用資訊之知能，並提昇教師運用學習載具教學之能力。
- (六) 辦理發展性的訓輔活動：

臺北市地方教育發展基金－臺北市中山區濱江國民小學

業務計畫及預算概要

中華民國 112 年度

1. 辦理各項活動、競賽及展演。
2. 推動校內外學習服務。
3. 發展績優社團及校隊，如桌球隊、羽球隊及英語會話社等。
4. 加強新興領域教育的辦理，並融入各科教學以收成效。

三、組織概況：

本校設置校長 1 人，綜理全校校務，下設教務處、學生事務處、總務處、輔導室、會計室、人事室及幼兒園等單位。

內部分層業務如下：

(一) 教務處：秉承校長之命，辦理全校教務事項。

1. 教學組：掌理課程編排、課業考查、教學研究及教學指導等事項。
2. 註冊組：掌理註冊、編班、轉學、休學及成績考查等有關學籍事項。
3. 設備組：掌理教學設備計畫之擬定、用具之管理、保管等事項。
4. 資訊組：掌理電腦設備及區域網路之管理、保管等事項。

(二) 學生事務處：秉承校長之命，辦理全校學生事務事項。

1. 訓育組：掌理訓育計畫之擬定及辦理各項訓育活動。
2. 體育組：加強學生體能訓練，重視團隊合作精神與良好運動風度之養成。
3. 生教組：掌理學生日常生活常規，辦理交通導護各項事項。
4. 衛生組：重視校園環境之整理與美化，配合宣導實施防災意識、環保教育與人口教育。

(三) 總務處：秉承校長之命，辦理全校總務事項。

1. 事務組：辦理校舍場地佈置及環境美化，監督校舍建築及整修，財物購買保管及分配等事項。
2. 出納組：辦理現金、票據、契約之保管等收支移轉等事項。
3. 文書組：辦理公文收發登記與典守學校印信，撰擬繕校及檔案保管等事項。

(四) 輔導室：秉承校長之命，辦理全校學生學習輔導、生活輔導、生涯輔導等事項。

1. 輔導組：掌理學生個案建立、學習輔導、生活輔導、生涯輔導及兩性教育、親職教育等事項。

臺北市地方教育發展基金－臺北市中山區濱江國民小學

業務計畫及預算概要

中華民國 112 年度

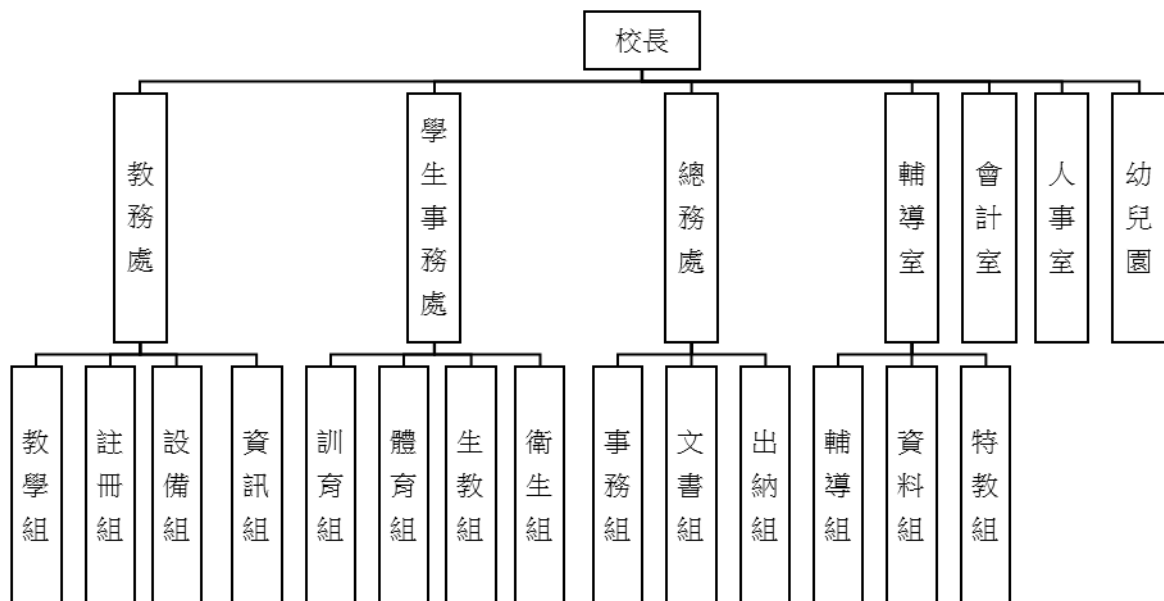
2. 資料組：辦理輔導資料搜集建檔、組訓愛心家長、實施測驗、社區人力整合、出版親職刊物等事項。

3. 特教組：擬訂特殊教育計畫章則、親師輔導諮詢、特教班甄選鑑別、實施各項診斷測驗、特教兒童追蹤輔導等事項。

(五) 會計室：秉承上級主計機關之監督與指導，並受校長之指揮，依法辦理歲計、會計、統計等事項。

(六) 人事室：秉承上級人事機關之監督與指導，並受校長之指揮，依法辦理人事管理查核等事項。

(七) 幼兒園：秉承校長之命，綜理園務、規劃幼兒教學、保育、環境與各項措施。



四、基金歸類及屬性：

本校地方教育發展基金依據教育經費編列與管理法第 13 條規定設置，本基金為預算法第 4 條第 1 項第 2 款第 5 目所定之特別收入基金，以本府教育局為管理機關。

臺北市地方教育發展基金－臺北市中山區濱江國民小學

業務計畫及預算概要

中華民國 112 年度

貳、業務計畫

一、基金來源：

單位：新臺幣千元

業務計畫	本年度預算數	實施內容
勞務收入	3	本年度預計辦理教師甄選報名費等收入。
財產收入	1,444	本年度預計辦理運動設施場館委外營運土地及房租出租之租金及權利金收入、財產報廢變賣之殘值收入、教職員工停車收入、校園場地開放收入等。
政府撥入收入	107,814	本年度預計由公庫撥入數。
教學收入	3,714	本年度預計收取幼兒園幼兒之學費、雜費等收入。
其他收入	331	本年度預計收取數位學生證補卡及廠商履約逾期罰款等收入。

二、基金用途：

單位：新臺幣千元

業務計畫	本年度預算數	實施內容
國民教育計畫	108,798	本年度預計辦理教學事項為： 1. 各項教學、學生事務、圖書及輔導等業務。 2. 新購教具、圖書等各科教學設備，充實各科教材及用具。 3. 革新教學方法，提高教學效能。 4. 教師甄選業務、指定活動等項目。
學前教育計畫	332	本年度預計辦理教學事項為： 1. 幼兒園各項教學及活動。 2. 新購教學用品，革新教學方法，提高教學效能。 3. 幼兒園各項活動，鍛鍊幼兒強健的身體，增進幼兒各項生活智能。
一般行政管理計畫	3,283	本年度預計辦理事項為： 1. 綜理學校總務、人事、會計等業務。 2. 配合校務推動行政處室支援工作，進而增進校務運作。

臺北市地方教育發展基金 - 臺北市中山區濱江國民小學
業務計畫及預算概要

中華民國 112 年度

建築及設備計畫	4,502	本年度預計辦理事項為： 1. 購置各學科教學課程所需教學設備。 2. 辦理校園圍牆欄杆補強修繕工程、A棟教學大樓左側 B1~4 樓廁所整修工程及活動中心照明改善整修工程。
---------	-------	---

參、預算概要

一、基金來源及用途之預計：

(一) 本年度基金來源：

服務收入 3 千元、財產處分收入 5 千元、租金收入 100 萬 7 千元、權利金收入 25 萬 2 千元、其他財產收入 18 萬元、公庫撥款收入 1 億 781 萬 4 千元、學雜費收入 371 萬 4 千元、雜項收入 33 萬 1 千元，本年度基金來源 1 億 1,330 萬 6 千元，較上年度預算數 1 億 1,574 萬 4 千元，減少 243 萬 8 千元，約 2.11%，主要係公庫撥款收入減編所致。

(二) 本年度基金用途：

國民教育計畫 1 億 879 萬 8 千元，學前教育計畫 33 萬 2 千元，一般行政管理計畫 328 萬 3 千元，建築及設備計畫 450 萬 2 千元，本年度基金用途 1 億 1,691 萬 5 千元，較上年度預算數 1 億 1,798 萬元，減少 106 萬 5 千元，約 0.90%，主要係減少整修工程等經費所致。

二、基金餘絀之預計：

本年度基金來源及用途相抵後，差短 360 萬 9 千元，較上年度預算數差短 223 萬 6 千元，增加 137 萬 3 千元，將移用以前基金餘額支應。

三、現金流量之預計：

本年度業務活動淨現金流出 360 萬 9 千元。

四、補辦預算事項：

(一) 固定資產之建設改良擴充 9 萬 6 千元

1.110 年度教育局補助行動學習智慧教學計畫，補助購置平板電腦 9 萬 6 千元。

臺北市地方教育發展基金－臺北市中山區濱江國民小學

業務計畫及預算概要

中華民國 112 年度

肆、以前年度計畫實施成果概述：

一、前（110）年度計畫實施成果概述：

業務計畫	實施概況	實施成果
勞務收入	本年度預計辦理教師甄選報名費等收入。	本年度已收取教師甄選報名費等 4 千元。
財產收入	本年度預計辦理運動設施場館委外營運土地及房租出租之租金及權利金收入、財產報廢變賣之殘值收入、教職員工停車收入、校園場地開放收入等。	本年度已辦理運動設施場館委外營運土地及房租出租，收取租金收入 52 萬 4 千元及權利金收入 7 萬 6 千元、收取財產報廢變賣殘值收入 6 千元、教職員工停車收入 3 萬 4 千元、校園場地開放收入 13 萬元等。
政府撥入收入	本年度預計由公庫撥入數。	本年度已收取公庫撥入數 1 億 712 萬 4 千元及教育部之補助計畫 266 萬 3 千元。
教學收入	本年度預計收取幼兒園幼兒之學費、雜費等收入。	本年度已收取幼兒園幼兒之學費、雜費等收入 376 萬 4 千元。
其他收入	本年度預計收取數位學生證補卡及廠商履約逾期罰款等收入。	本年度已收取數位學生證補卡及廠商履約逾期罰款等收入 64 萬 9 千元。
國民教育計畫	本年度預計辦理教學事項為： <ol style="list-style-type: none"> 1. 辦理各項教學、學生事務、圖書及輔導等業務。 2. 新購教具、圖書等各科教學設備，充實各科教材及用具。 3. 革新教學方法，提高教學效能。 4. 辦理教師甄選、指定活動等項目。 	本年度已辦理教學事項為： <ol style="list-style-type: none"> 1. 辦理教師專業發展、兒童深耕閱讀推廣、圖書採購、教學設備採購、科學教育活動與競賽、資訊教育。 2. 支應學生運動會、園遊會、各式校內外競賽等活動教學及教具之使用；提供學童更佳的營養午餐；培養小田園及綠屋頂之體驗學習。

臺北市地方教育發展基金 - 臺北市中山區濱江國民小學

業務計畫及預算概要

中華民國 112 年度

			3. 辦理學生輔導工作，包含特殊教育、性別平等教育、以及家長親職成長講座。
學前教育計畫	本年度預計辦理教學事項為： 1. 辦理幼兒園各項教學及活動。 2. 新購教學用品，革新教學方法，提高教學效能。 3. 辦理幼兒園各項活動，鍛鍊幼兒強健的身體，增進幼兒各項生活智能。	本年度已辦理教學事項為： 1. 109學年度本校幼兒園申請專業發展輔導計畫，配合輔導老師入園輔導，針對學習環境的整體規劃，採購適合各年齡層的教具及設備。 2. 透過班群會議、輔導會議級教學會議建立教師成長社群，以精緻教學為目標。	
一般行政管理計畫	本年度預計辦理事項為： 1. 綜理學校總務、人事、會計等業務。 2. 配合校務推動行政處室支援工作，進而增進校務運作。	綜理學校總務、人事、會計等業務，並配合校務推動行政處室支援工作，進而增進校務運作，達成預期目標。	
建築及設備計畫	本年度預計辦理事項為： 1. 購置各學科教學課程所需教學設備。 2. 辦理幼兒園新設學前集中式特教班工程。 3. 辦理校園電梯零件更新工程。	1. 購置各學科教學課程所需教學設備。 2. 辦理幼兒園新設學前集中式特教班工程。 3. 辦理校園電梯零件更新工程，以期設備正常安全運轉需求及延長電梯耐用年限之目標，創造師生舒適安全的教學環境。	

二、上年度已過期間（111 年 1 月 1 日至 5 月 31 日止）計畫實施成果概述：

業務計畫	實施概況	實施成果
勞務收入	本年度截至 5 月 31 日止預計辦理教師甄選報名費等收入。	本年度截至 5 月 31 日止已收取教師甄選報名費等收入 0 元。

臺北市地方教育發展基金－臺北市中山區濱江國民小學

業務計畫及預算概要

中華民國 112 年度

財產收入	本年度截至 5 月 31 日止預計辦理運動設施場館委外營運土地及房租出租之租金及權利金收入、財產報廢變賣之殘值收入、教職員工停車收入、校園場地開放收入等。	本年度截至 5 月 31 日止已收取啟心蒙特梭利實驗學校土地及房租出租之租金收入 48 萬 9 千元、校園場地開放收入 5 萬 8 千元。
政府撥入收入	本年度截至 5 月 31 日止預計公庫撥入數。	本年度截至 5 月 31 日止已收取公庫撥入數 5,625 萬 2 千元及教育部之補助計畫 232 萬 1 千元。
教學收入	本年度截至 5 月 31 日止預計預計收取幼兒園幼兒 1 學期學費、雜費等收入。	本年度截至 5 月 31 日止已收取幼兒園幼兒學費、雜費收入 182 萬 8 千元。
其他收入	本年度截至 5 月 31 日止預計收取數位學生證補卡及廠商履約逾期罰款等收入。	本年度截至 5 月 31 日止已收取數位學生證補卡等收入 38 萬 3 千元。
國民教育計畫	<p>本年度截至 5 月 31 日止預計辦理教學事項為：</p> <ol style="list-style-type: none"> 1. 辦理各項教學、學生事務、圖書及輔導等業務。 2. 新購教具、圖書等各科教學設備，充實各科教材及用具。 3. 革新教學方法，提高教學效能。 4. 辦理教師甄選、指定活動等項目。 	<p>本年度截至 5 月 31 日止已辦理教學事項為：</p> <ol style="list-style-type: none"> 1. 辦理教師專業發展、兒童深耕閱讀推廣、圖書採購、教學設備採購、科學教育活動與競賽、資訊教育、資訊設備。 2. 支應校內外競賽等活動之教學及教具使用；提供學童更佳的營養午餐；培養小田園及綠屋頂之體驗學習。 3. 辦理學生輔導工作，包含特殊教育、性別平等教育、以及家長親職成長講座。
學前教育計畫	<p>本年度截至 5 月 31 日止預計辦理教學事項為：</p> <ol style="list-style-type: none"> 1. 幼兒園各項教學及活動。 	<p>本年度截至 5 月 31 日止已辦理教學事項為：</p> <ol style="list-style-type: none"> 1. 採購環境消毒設備，維護幼生健康。

臺北市地方教育發展基金 - 臺北市中山區濱江國民小學

業務計畫及預算概要

中華民國 112 年度

	<ol style="list-style-type: none"> 2. 新購教學用品，革新教學方法，提高教學效能。 3. 辦理幼兒園各項活動，鍛鍊幼兒強健的身體，增進幼兒各項生活智能。 	<ol style="list-style-type: none"> 2. 增購學習區教具及教材，支持幼兒學習發展。 3. 新增多元體能器材，落實每天大肌肉活動。 4. 辦理期末分享及畢業系列活動，統整幼兒學習歷程。
一般行政管理計畫	<p>本年度截至 5 月 31 日止預計辦理事項為：</p> <ol style="list-style-type: none"> 1. 綜理學校總務、人事、會計等業務。 2. 配合校務推動行政處室支援工作，進而增進校務運作。 	<p>持續辦理學校總務、人事、會計等業務，並配合校務推動行政處室支援工作，進而增進校務運作，以達成預期目標。</p>
建築及設備計畫	<p>本年度截至 5 月 31 日止預計辦理事項為：</p> <ol style="list-style-type: none"> 1. 購置各學科教學課程所需教學設備招標作業。 2. 辦理校園欄杆修繕工程之委託技術服務及工程招標作業。 	<ol style="list-style-type: none"> 1. 購置各學科教學課程所需教學設備招標作業。 2. 校園欄杆修繕工程，為改善本校現有校園欄杆老舊容易產生安全疑慮，致辦理修繕工程以創造師生舒適安全的教學活動空間。

臺北市地方教育發展基金－臺北市中山區濱江國民小學

補辦預算明細表

中華民國112年度

單位：新臺幣元

項 目	金額	辦理 年度	說 明
合計	96,000		
固定資產之建設改良擴充	96,000		
購置機械及設備	96,000	110	
平板電腦(64GB, WIFI版)	96,000		教育局補助行動學習智慧教學計畫，急需購置平板電腦，所需經費擬由教育局基金餘額支應。

備註：各基金依預算法第 8 8 條規定補辦預算，應確係不及編入年度預算，且因經營環境發生重大變遷或正常業務(含執行中央補助款項目)之確實需要，並經主管機關核轉本府核准先行辦理者；不具急迫性之事項，仍應儘可能納入預算辦理。

預算主要表

臺北市地方教育發展基金－臺北市中山區濱江國民小學

基金來源、用途及餘絀預計表

中華民國112年度

單位：新臺幣千元

前年度決算數	項 目	本年度預算數	上年度預算數	比較增減（－）
114,974	基金來源	113,306	115,744	-2,438
4	勞務收入	3	3	
4	服務收入	3	3	
770	財產收入	1,444	1,684	-240
6	財產處分收入	5	5	
524	租金收入	1,007	1,007	
76	權利金收入	252	252	
164	其他財產收入	180	420	-240
109,787	政府撥入收入	107,814	110,136	-2,322
107,124	公庫撥款收入	107,814	110,136	-2,322
2,663	政府其他撥入收入			
3,764	教學收入	3,714	3,711	3
3,764	學雜費收入	3,714	3,711	3
649	其他收入	331	210	121
649	雜項收入	331	210	121
115,959	基金用途	116,915	117,980	-1,065
104,867	國民教育計畫	108,798	103,891	4,907
2,725	學前教育計畫	332	1,198	-866
3,150	一般行政管理計畫	3,283	3,225	58
5,217	建築及設備計畫	4,502	9,666	-5,164
-985	本期賸餘(短絀)	-3,609	-2,236	-1,373
8,962	期初基金餘額	5,741	3,680	2,061
7,977	期末基金餘額	2,132	1,444	688

註：前年度決算數細數之和與總數或略有出入，係四捨五入關係，以下各表同。

臺北市地方教育發展基金－臺北市中山區濱江國民小學

現金流量預計表

中華民國112年度

單位：新臺幣千元

項 目	本 預	年 算	度 數	說 明
業務活動之現金流量				
本期賸餘(短絀)			-3,609	
業務活動之淨現金流入(流出)			-3,609	
其他活動之現金流量				
其他活動之淨現金流入(流出)				
現金及約當現金之淨增(淨減)			-3,609	
期初現金及約當現金			11,281	
期末現金及約當現金			7,672	

註：本表係採現金及約當現金基礎，包括現金及自投資日起3個月內到期或清償之債權證券。

預算明細表

臺北市地方教育發展基金－臺北市中山區濱江國民小學

基金來源－服務收入明細表

中華民國112年度

單位：新臺幣元

科 目	單位	本 年 度 預 算 數			說 明
		數量 業務量	利(費)率	金 額	
合計				3,000	
服務收入	人、次	5x2	300	3,000	較上年度預算數3,000元，無增減。
				3,000	教師甄試報名費收入。

臺北市地方教育發展基金－臺北市中山區濱江國民小學

基金來源－財產處分收入明細表

中華民國112年度

單位：新臺幣元

科目	單位	本年度預算數			說明
		數量 業務量	利(費)率	金額	
合計				5,000	
財產處分收入	年	1	5,000	5,000	較上年度預算數5,000元，無增減。 財產處分收入。

臺北市地方教育發展基金－臺北市中山區濱江國民小學

基金來源－租金收入明細表

中華民國112年度

單位：新臺幣元

科 目	單位	本 年 度 預 算 數			說 明
		數量 業務量	利(費)率	金 額	
合計				1,007,000	
租金收入				1,007,000	較上年度預算數1,007,000元，無增減。
	年	1	648,000	648,000	土地租金收入。
	月	12	29,868	358,416	活化校園餘裕空間租金收入(收支對列)。
	年	1	584	584	配合預算編列至千元，增列進位數584元。

臺北市地方教育發展基金－臺北市中山區濱江國民小學

基金來源－權利金收入明細表

中華民國112年度

單位：新臺幣元

科 目	單位	本 年 度 預 算 數			說 明
		數量 業務量	利(費)率	金 額	
合計				252,000	
權利金收入	年	1	252,000	252,000 252,000	較上年度預算數252,000元，無增減。 權利金收入(收支對列)。

臺北市地方教育發展基金－臺北市中山區濱江國民小學

基金來源－其他財產收入明細表

中華民國112年度

單位：新臺幣元

科 目	單 位	本 年 度 預 算 數			說 明
		數 量 業 務 量	利(費)率	金 額	
合計				180,000	
其他財產收入				180,000	較上年度預算數420,000元，減少240,000元。
	人、學期	30x2	500	30,000	教職員工停車收入(收支對列)。
	年	1	150,000	150,000	場地出借費收入(收支對列)。

臺北市地方教育發展基金－臺北市中山區濱江國民小學

基金來源－公庫撥款收入明細表

中華民國112年度

單位：新臺幣元

科 目	單位	本 年 度 預 算 數			說 明
		數量 業務量	利(費)率	金 額	
合計				107,814,000	
公庫撥款收入	年	1	107,814,000	107,814,000	較上年度預算數110,136,000元， 減少2,322,000元。 市庫補助款。

臺北市地方教育發展基金－臺北市中山區濱江國民小學

基金來源－學雜費收入明細表

中華民國112年度

單位：新臺幣元

科 目	單 位	本 年 度 預 算 數			說 明
		數 量 業 務 量	利(費)率	金 額	
合計				3,714,000	
學雜費收入				3,714,000	較上年度預算數3,711,000元，增加3,000元。
	人、學期	12x2	5,150	123,600	幼兒園半日班學費收入預估學生12人。
	人、學期	12x2	2,745	65,880	幼兒園半日班雜費收入預估學生12人。
	人、學期	177x2	2,955	1,046,070	幼兒園全日班雜費收入預估學生177人。
	人、學期	177x2	7,000	2,478,000	幼兒園全日班學費收入預估學生177人。
	年	1	450	450	配合預算編列至千元，增列進位數450元。

臺北市地方教育發展基金－臺北市中山區濱江國民小學

基金來源－雜項收入明細表

中華民國112年度

單位：新臺幣元

科 目	單位	本 年 度 預 算 數			說 明
		數量 業務量	利(費)率	金 額	
合計				331,000	
雜項收入				331,000	較上年度預算數210,000元，增加121,000元。
	年	1	2,000	2,000	工程圖說費收入。
	年	1	329,000	329,000	其他零星收入。

臺北市地方教育發展基金－臺北市中山區濱江國民小學

基金用途－國民教育計畫明細表

中華民國112年度

單位：新臺幣元

前年度 決算數	上年度 預算數	科 目	本 年 度 預 算 數	說 明
104,866,961	103,891,000	合計	108,798,000	
94,718,523	92,845,000	用人費用	97,787,000	
63,453,733	61,596,975	正式員額薪資	64,304,175	較上年度預算數61,596,975元，增加2,707,200元。
62,351,783	60,552,975	職員薪金	63,260,175	
			48,456,000	教職員56人薪金(詳用人費用彙計表)(含教育部補助導師費276,000元)(含教育部補助專任輔導教師640,000元)。
			4,884,000	特教教師6人薪金(含特幼班教師2人)(詳用人費用彙計表)(含教育部補助導師費24,000元)。
			9,876,975	幼兒園教師11人及教保員5人薪金(詳用人費用彙計表)。
			43,200	2歲專班教保費，4人*12月*900元(新增)。
1,101,950	1,044,000	工員工資	1,044,000	幼兒園專任廚工3人薪金(詳用人費用彙計表)。
780,985	1,059,632	聘僱及兼職人員薪資	1,059,632	較上年度預算數1,059,632元，無增減。
418,992	418,992	約僱職員薪金	418,992	約僱人員1人薪金(詳聘用及約僱人員明細表)。
361,993	640,640	兼職人員酬金	640,640	
			102,400	補助調整授課特教教師鐘點費，4人*2節*40週(教育部補助)。
			10,240	補助調整授課鐘點費之外聘教師勞、健保及勞退費用(教育部補助)。
			492,800	教師代課鐘點費，本校編制教師總人數63人，按9分之1計，編列7人，每人220節，總節數7人*220節=1,540節，每節320元。
			35,200	英語學習情境中心教師代課鐘點費，本校編制教師總人數6人，按9分之1計，編列1人，每人10節11月，總節數1人*10節*11月=110節，每節320元。
1,181,201	1,084,677	超時工作報酬	1,172,800	較上年度預算數1,084,677元，增加88,123元。
1,181,201	1,084,677	加班費	1,172,800	
			11,100	開放場地管理人力加班費(收支對列)。
			75,009	活化校園餘裕空間工作人員加班費(收支對

臺北市地方教育發展基金－臺北市中山區濱江國民小學

基金用途－國民教育計畫明細表

中華民國112年度

單位：新臺幣元

前年度 決算數	上年度 預算數	科 目	本 年 度 預 算 數	說 明
				列)。
			1,000	教師甄試人員工作加班費。
			14,800	趕辦業務加班費。
			11,639	不休假出勤加班費。
			881,665	不休假出勤加班費。
			170,187	不休假出勤加班費。
			7,400	英語學習情境中心營運管理加班費(含夏令營)。
13,134,942	12,855,840	獎金	14,028,268	較上年度預算數12,855,840元，增加1,172,428元。
5,509,188	5,102,000	考績獎金	5,942,000	
			677,000	依考績法規定核發之獎金。
			4,858,000	依考績法規定核發之獎金。
			407,000	依考績法規定核發之獎金。
7,625,754	7,753,840	年終獎金	8,086,268	
			52,374	依規定於年節加發之獎金。
			6,057,000	依規定於年節加發之獎金。
			610,708	依規定於年節加發之獎金。
			1,366,186	依規定於年節加發之獎金。
7,863,052	8,327,988	退休及卹償金	9,187,860	較上年度預算數8,327,988元，增加859,872元。
7,794,994	8,297,748	職員退休及離職金	9,157,620	
			25,140	提撥離職儲金。
			5,199,480	提撥退撫基金。
			1,174,860	提撥退撫基金。
			540,540	提撥退撫基金。
			2,217,600	退休人員月退休金，8人*12月*23,100元=2,217,600元。
68,058	30,240	工員退休及離職金	30,240	提撥勞工退休準備金。
8,304,610	7,919,888	福利費	8,034,265	較上年度預算數7,919,888元，增加114,377元。
6,509,856	5,470,791	分擔員工保險費	5,611,947	
			420,360	分擔公保、勞保、健保費。
			1,008,747	分擔公保、勞保、健保費。
			55,104	分擔公保、勞保、健保費。

臺北市地方教育發展基金－臺北市中山區濱江國民小學

基金用途－國民教育計畫明細表

中華民國112年度

單位：新臺幣元

前年度 決算數	上年度 預算數	科 目	本 年 度 預 算 數	說 明
144,080	217,160	傷病醫藥費	4,127,736	分擔公保、勞保、健保費。
			198,000	
			85,500	健康檢查補助費，19人*4,500元。
			96,000	健康檢查補助費，6人*16,000元。
			3,600	職業安全衛生健康檢查經費，3人*1,200元。
			2,580	幼兒園廚工健康檢查費，3人*860元。
			10,320	幼兒園教保人員健康檢查費，12人*860元。
669,884	906,948	員工通勤交通費	853,356	
			37,800	幼兒園教師上下班交通費，6人*10月*630元。
			23,520	幼兒園教師上下班交通費，2人*10月*1,176元。
			45,360	幼兒園行政教師上下班交通費，3人*12月*1,260元。
			60,480	幼兒園教保員、廚工上下班交通費，8人*12月*630元。
			37,800	特教教師上下班交通費，3人*10月*1,260元。
			6,300	特教教師上下班交通費，1人*10月*630元。
			20,160	幼兒園特幼教師上下班交通費，2人*10月*1,008元。
			50,400	教師上下班交通費，8人*10月*630元。
			60,480	行政教師上下班交通費，8人*12月*630元。
			14,112	約聘人員上下班交通費，1人*12月*1,176元。
			105,840	行政教師上下班交通費，7人*12月*1,260元。
			282,240	教師上下班交通費，24人*10月*1,176元。
			108,864	職員上下班交通費，9人*12月*1,008元。
980,790	1,324,989	其他福利費	1,370,962	
			16,000	休假旅遊補助費。
			384,000	休假旅遊補助費。
			48,000	休假旅遊補助費。
			195,780	結婚補助費，3人*2月*32,630元。

臺北市地方教育發展基金－臺北市中山區濱江國民小學

基金用途－國民教育計畫明細表

中華民國112年度

單位：新臺幣元

前年度 決算數	上年度 預算數	科 目	本 年 度 預 算 數	說 明
			379,800	喪葬補助費，2人*5月*37,980元。
			347,382	子女教育補助費。
6,860,281	7,894,000	服務費用	7,768,000	
1,541,580	1,640,500	水電費	1,855,830	較上年度預算數1,640,500元，增加215,330元。
1,329,783	1,422,000	工作場所電費	1,645,000	
			25,200	運動設施場館委外分攤電費(收支對列)(新增)。
			297,800	學生在校作息時間內使用冷氣設備電費，25班*11,912元(新增)。
			1,322,000	電費基本費。
211,797	218,500	工作場所水費	210,830	水費基本費。
	7,200	郵電費	7,200	較上年度預算數7,200元，無增減。
	7,200	電話費	7,200	英語學習情境中心電話及傳真費，12月*600元。
49,099	44,640	旅運費	49,290	較上年度預算數44,640元，增加4,650元。
47,569	44,640	國內旅費	49,290	
			6,200	英語學習情境中心因公出差旅費，2人*2天*1,550元。
			32,550	校外教學隨隊人員出差旅費，7人*3天*1,550元(畢業班4班)。
			10,540	教職員工因公出差旅費。
1,530		其他旅運費	決算數	
125,267	128,600	印刷裝訂與廣告費	113,600	較上年度預算數128,600元，減少15,000元。
125,267	128,600	印刷及裝訂費	113,600	
			45,000	辦理雙語課室情境布置用資料印刷費用。
			24,000	辦理邁向卓越英語夏令營印製情境中心營隊手冊、護照等各項資料。
			1,000	國小家長教育成長暨志工培訓資料印製。
			40,000	英語學習情境中心印製講義。
			3,600	推展性別平等教育宣導活動資料印製。
1,168,718	1,621,632	修理保養及保固費	1,385,432	較上年度預算數1,621,632元，減少236,200元。
601,966	633,375	一般房屋修護費	633,375	
			175,875	活化校園餘裕空間學校校舍及其他修繕(收

臺北市地方教育發展基金－臺北市中山區濱江國民小學

基金用途－國民教育計畫明細表

中華民國112年度

單位：新臺幣元

前年度決算數	上年度預算數	科 目	本 年 度 預 算 數	說 明
				支對列)。
			70,000	學校校舍及其他修繕(收支對列)。
			387,500	學校校舍及其他修繕，31班*12,500元(18年)(50%)。
154,224	510,757	機械及設備修護費	239,757	
			72,300	英語學習情境中心設備修護費。
			7,157	太陽光電設備維護費。
			138,900	開放場地機械修護費(收支對列)。
			21,400	電腦設備維護費(電腦專案計畫)。
412,528	477,500	雜項設備修護費	512,300	
			387,500	各項教學設備及用具保養費，31班*12,500元(18年)(50%)。
			50,000	冷氣設備維護費，25班*2,000元(新增)。
			44,800	各項教學設備及用具保養(收支對列)。
			30,000	停車場設備修繕及用具保養費(收支對列)。
261,364	372,088	一般服務費	372,088	較上年度預算數372,088元，無增減。
9,058	5,592	佣金、匯費、經理費及手續費	5,592	委託超商代收學雜費手續費，466人*2學期*6元。
91,306	202,496	計時與計件人員酬金	202,496	
			179,200	閩客語教學支援人員鐘點費，14人*1節*40週*320元。
			23,296	閩客語教學支援人員鐘點費之外聘人員勞、健保及勞退費用。
161,000	164,000	體育活動費	164,000	
			114,000	文康活動費，本校編列教職員56人及約僱人員1人，合計57人，每人編列2,000元。
			22,000	文康活動費，本校編列教師11人，每人編列2,000元。
			16,000	文康活動費，本校編列契約進用教保員5人，廚工3人，合計8人，每人編列2,000元(上述人員係幼托整合前得編列文康活動費之人員)。
			12,000	文康活動費，本校編列特教教師6人(含特幼班教師2人)，每人編列2,000元。
3,714,253	4,079,340	專業服務費	3,984,560	較上年度預算數4,079,340元，減少94,780元。

臺北市地方教育發展基金－臺北市中山區濱江國民小學

基金用途－國民教育計畫明細表

中華民國112年度

單位：新臺幣元

前年度決算數	上年度預算數	科目	本年度預算數	說明
518,382	505,940	講課鐘點、稿費、出席審查及查詢費	401,260	
			6,300	辦理邁向卓越英語夏令營中籍教師鐘點費，14節*450元。
			10,000	辦理輔導員增能、專題研討等內聘講授鐘點費，10節*1,000元。
			16,000	辦理輔導員增能、專題研討等外聘講授鐘點費，8節*2,000元。
			5,000	聘請專家學者到校輔導或參與團務會議出席費，2人次*2,500元。
			36,000	辦理雙語課程講座、工作坊等外聘講授鐘點費，18節*2,000元。
			100,000	辦理雙語課程講座、工作坊等內聘講授鐘點費，100節*1,000元。
			19,200	辦理雙語課程講座、工作坊等跨領域雙語教師協同教學鐘點費，60節*320元。
			11,360	編撰英語融入領域教學實驗計畫相關教材撰稿費用，8千字*1,420元。
			15,000	辦理雙語課程諮詢專家學者出席費，6人次*2,500元。
			8,000	國小家長教育成長暨志工培訓外聘講授鐘點費，4節*2,000元。
			48,000	英語學習情境中心專家學者出席指導費，24人次*2,000元。
			14,000	推展性別平等教育外聘講授鐘點費(含辦理課程、研習、宣導、處理及調查校園性別事件、聘請諮商心理師等專業人員、當事人教育輔導、因處理及調查校園性別事件涉訟者等)，7節*2,000元。
			30,000	小田園教育體驗學習外聘講授鐘點費，15節*2,000元。
			30,000	專業成長費外聘講授鐘點費(辦理兩公約人權、法治、品德教育、特教、輔導、環教、生命、資訊安全等各類依法宣導活動)，15節*2,000元。
			30,000	綠屋頂計畫外聘講授鐘點費，15節*2,000元。

臺北市地方教育發展基金－臺北市中山區濱江國民小學

基金用途－國民教育計畫明細表

中華民國112年度

單位：新臺幣元

前年度 決算數	上年度 預算數	科 目	本 年 度 預 算 數	說 明
			14,400	資源班教材編輯費，2班*12月*600元。
			8,000	資源班外聘講授鐘點、諮商費，4節*2,000元。(教學材料費)
52,525	71,000	委託檢驗(定)試驗認證費	71,000	
			5,000	英語學習情境中心瀘心及檢測費用。
			10,800	飲水機水質檢驗費，9臺*1,200元。
			55,200	消防設備安全檢測、建物公共安全檢查簽證及申報，23班*2,400元(班級業務費)。
2,700	1,600	試務甄選費	1,600	
			1,600	教師甄選試務費用。
24,000		電腦軟體服務費		
3,116,646	3,500,800	其他專業服務費	3,510,700	
			3,600	學童午餐指導費(資源班)，1班*9月*400元。
			3,300,000	英語學習情境中心外師費用，3人*1,100,000元。
			86,400	游泳池水電清潔維護費，12班*7,200元(交付委託民間機構)。
			8,000	學童牙齒檢查費。
			20,000	學生輔導指導費。
			6,300	學童午餐指導費(1、2年級)，7班*9月*100元。
			21,600	學童午餐指導費(3、4年級)，8班*9月*300元。
			28,800	學童午餐指導費(5、6年級)，8班*9月*400元。
			36,000	工作人員午餐指導費(33班)，8人*9月*500元。
2,394,924	1,699,000	材料及用品費	1,511,000	
955,285	571,650	使用材料費	427,970	較上年度預算數571,650元，減少143,680元。
955,285	571,650	設備零件	427,970	
			172,800	班級課桌椅，96人*1,800元(新增)。
			42,000	英語學習情境中心語文類、自然類、健康類、生活類、藝術類等教具。

臺北市地方教育發展基金－臺北市中山區濱江國民小學

基金用途－國民教育計畫明細表

中華民國112年度

單位：新臺幣元

前年度 決算數	上年度 預算數	科 目	本 年 度 預 算 數	說 明
			52,370	領域教具及教材(班級設備費移列)。
			100,800	電腦設備維護及管理費，16班*6,300元。
			10,000	綠屋頂計畫用教具及教材。
			10,000	購置園藝與烹飪等小田園相關設備及用品。
			40,000	辦理雙語課程、工作坊等教學設備。
1,439,639	1,127,350	用品消耗	1,083,030	較上年度預算數1,127,350元，減少44,320元。
			98,100	
148,370	108,100	辦公(事務)用品	40,000	辦理雙語課程、工作坊等教具及教材等。
			33,500	辦理邁向卓越英語夏令營各項相關教學材料及成果彙編製作用品。
			3,200	辦理輔導員增能、專題研討及團務會議等文具紙張、茶水點心等雜支。
			7,000	辦理輔導員增能、專題研討及輔導教學等教材費。
			14,400	資源班文具紙張，2班*7,200元(班級業務費)。
108,890	110,000	報章雜誌	85,000	
			50,000	圖書及視聽資料(語文、社會、科學、藝能、教師教育輔導、其他有聲書、輔導、特殊教育等類)(班級設備費移列)。
			35,000	英語學習情境中心英語圖書及英文期刊報紙。
10,526	16,000	醫療用品(非醫療院所使用)	16,000	健康中心藥品費(31班)。
1,171,853	893,250	其他用品消耗	883,930	
			15,000	英語學習情境中心電腦耗材。
			7,700	英語學習情境中心教材製作材料費、清潔用品等。
			4,000	英語學習情境中心工作會議逾時誤餐餐盒費用，40人次*100元。
			71,300	運動會經費(每校基數62,000元+300元*31班)。
			1,000	國小家長教育成長暨志工培訓場地布置。
			122,400	學生辦理各項活動器材、教具，612人*2學

臺北市地方教育發展基金－臺北市中山區濱江國民小學

基金用途－國民教育計畫明細表

中華民國112年度

單位：新臺幣元

前年度 決算數	上年度 預算數	科 目	本 年 度 預 算 數	說 明
				期*100元。
			19,640	資源班教學材料費，2班*9,820元。
			317,860	教學材料費，23班*13,820元。
			99,590	垃圾袋費用、消毒藥水、衛生清潔用品費、電腦耗材及教室佈置費等，23班*4,330元(班級業務費)。
			10,200	教學用教科書，6年級*1,700元。
			30,000	兒童節慶活動費。
			8,800	辦理輔導員增能、專題研討及團務會議等逾時誤餐餐盒費用，88人次*100元。
			35,400	辦理邁向卓越英語夏令營照片沖洗、電池等雜支。
			44,800	辦理邁向卓越英語夏令營師生、工作人員逾時誤餐餐盒費用，448人次*100元。
			25,000	綠屋頂計畫用文具紙張、碳粉等雜支。
			18,000	辦理雙語課程講座、工作坊等逾時誤餐餐盒費用，180人次*100元。
			25,440	辦理雙語課程、工作坊等文具紙張、資訊耗材、場地布置及茶包等。
			25,000	小田園教育購置農事體驗實作園藝資材、花圃維護與布置及辦公事務用品費等。
			400	教師甄試工作人員會議逾時誤餐餐盒費用，4人次*100元。
			1,200	推展性別平等教育宣導活動場地佈置。
			1,200	推展性別平等教育宣導活動會議逾時誤餐餐盒費用，12人次*100元。
349,676	760,000	稅捐及規費(強制費)	760,000	
273,972	648,000	土地稅	648,000	較上年度預算數648,000元，無增減。
273,972	648,000	一般土地地價稅	648,000	泳池地價稅。
62,847	69,142	房屋稅	69,142	較上年度預算數69,142元，無增減。
62,847	69,142	一般房屋稅	69,142	泳池房屋稅(收支對列)。
12,857	42,858	消費與行為稅	42,858	較上年度預算數42,858元，無增減。
12,857	42,858	營業稅	42,858	泳池營業稅(收支對列)。
438,515	522,000	會費、捐助、補助、分攤、照護、救濟與交流活動費	796,000	

臺北市地方教育發展基金－臺北市中山區濱江國民小學

基金用途－國民教育計畫明細表

中華民國112年度

單位：新臺幣元

前年度 決算數	上年度 預算數	科 目	本 年 度 預 算 數	說 明
5,945	10,000	捐助、補助與獎助	10,000	較上年度預算數10,000元，無增減。
5,945	10,000	獎助學員生給與	10,000	
432,570	512,000	補貼、獎勵、慰問、照護與救濟	786,000	教育關懷獎每校推薦1名學生獎助金。 較上年度預算數512,000元，增加274,000元。
44,736	60,980	獎勵費用	60,380	
387,834	451,020	其他補貼、獎勵、慰問、照護與救濟	725,620	49,200 敬師獎勵活動費，82人*600元。 10,800 依「臺北市公立高級中學以下學校獎勵教師獎金發給要點」發放之獎勵，3人*3,600元(班級業務費)。 380 配合預算編列至千元，增列進位數380元。
105,042	171,000	其他	176,000	41,000 本市市民第3胎就讀國小教育補助費，41人*1,000元。 25,500 弱勢學生教科書補助費用，15人*1,700元。 193,200 清寒學生餐費補助，16人*125日*55元+16人*80日*65元。
105,042	171,000	其他支出	176,000	較上年度預算數171,000元，增加5,000元。
105,042	171,000	其他	176,000	465,920 補助學校午餐使用有機蔬菜或有機米計畫，448人*40週*26元。 5,000 退休人員紀念品，1人*5,000元。 45,000 班級自治費，450人*2學期*50元。 126,000 執行學生路隊安全導護費及導護志工保險費(20-39班以下按5人計算)。

臺北市地方教育發展基金－臺北市中山區濱江國民小學

基金用途－學前教育計畫明細表

中華民國112年度

單位：新臺幣元

前年度 決算數	上年度 預算數	科 目	本 年 度 預 算 數	說 明
2,725,189	1,198,000	合 計	332,000	
811,805	785,000	服務費用	91,000	
693,734	694,400	修理保養及保固費		較上年度預算數694,400元，減少694,400元。
693,734	694,400	機械及設備修護費		預、決算數。
3,344	1,812	一般服務費	1,812	較上年度預算數1,812元，無增減。
3,344	1,812	佣金、匯費、經理費及手續費	1,812	幼兒園委託超商代收學雜費手續費，151人*2學期*6元。
114,727	88,788	專業服務費	89,188	較上年度預算數88,788元，增加400元。
47,227	7,200	講課鐘點、稿費、出席審查及查詢費	7,200	
			7,200	幼兒園特幼班教材編輯費，1班*12月*600元。
67,500	81,588	其他專業服務費	81,988	
			9,000	幼兒園特幼班學童午餐指導費，1班*2人*9月*500元。
			45,000	幼兒園學童午餐指導費，5班*2人*9月*500元。
			18,000	幼兒園2歲專班學童午餐指導費，2班*2人*9月*500元。
			9,000	幼兒園工作人員午餐指導費(園主任及教保員)，2人*9月*500元。
			988	配合預算編列至千元，增列進位數988元。
217,146	261,000	材料及用品費	112,000	
49,900	89,900	使用材料費	40,580	較上年度預算數89,900元，減少49,320元。
49,900	89,900	設備零件	40,580	幼兒教具及教材(班級設備費移列)。
167,246	171,100	用品消耗	71,420	較上年度預算數171,100元，減少99,680元。
106,266	106,880	辦公(事務)用品	7,200	
			7,200	幼兒園文具紙張用品等(特幼班業務費)。
60,980	64,220	其他用品消耗	64,220	
			13,820	特教班知動及生活訓練相關材料與設備費。
			50,400	幼兒園垃圾袋費用、消毒藥水、衛生清潔用品費、衛生紙及教室佈置費等，7班*7,200元(班級業務費)。

臺北市地方教育發展基金－臺北市中山區濱江國民小學

基金用途－學前教育計畫明細表

中華民國112年度

單位：新臺幣元

前年度 決算數	上年度 預算數	科 目	本 年 度 預 算 數	說 明
1,604,798	56,000	會費、捐助、補助、分攤、照 護、救濟與交流活動費	33,000	
1,604,798	56,000	補貼、獎勵、慰問、照護與 救濟	33,000	較上年度預算數56,000元，減少23,000元。
1,604,798	56,000	其他補貼、獎勵、慰問、 照護與救濟	33,000	
			32,256	補助學校午餐使用有機蔬菜或有機米計畫 ，168人*40週*1次*4.8元(附幼)。
			744	配合預算編列至千元，增列進位數744元。
91,440	96,000	其他	96,000	
91,440	96,000	其他支出	96,000	較上年度預算數96,000元，無增減。
91,440	96,000	其他	96,000	幼兒導護費(4班以上以4人計算)。

臺北市地方教育發展基金－臺北市中山區濱江國民小學

基金用途－一般行政管理計畫明細表

中華民國112年度

單位：新臺幣元

前年度 決算數	上年度 預算數	科 目	本 年 度 預 算 數	說 明
3,150,412	3,225,000	合 計	3,283,000	
2,774,109	2,839,000	服務費用	2,897,000	
2,145,572	2,147,168	一般服務費	2,205,392	較上年度預算數2,147,168元，增加58,224元。
2,145,572	2,147,168	外包費	2,205,392	
			912,000	職工(工友)業務外包費，2人*12月*38,000元。
			1,213,392	校警勞務外包費，2人*12月*50,558元。
			80,000	消化超額職工(技工、工友)業務外包費，2人*40,000元。
556,537	619,832	專業服務費	619,608	較上年度預算數619,832元，減少224元。
556,537	619,832	其他專業服務費	619,608	
			476,000	校園安全機械定點保全費用。
			143,608	校園安全機動巡邏、區域聯防等費用。
72,000	72,000	公共關係費	72,000	較上年度預算數72,000元，無增減。
72,000	72,000	公共關係費	72,000	校長特別費，12月*6,000元。
375,303	385,000	材料及用品費	385,000	
375,303	385,000	用品消耗	385,000	較上年度預算數385,000元，無增減。
375,303	385,000	辦公(事務)用品	385,000	
			320	配合預算編列至千元，增列進位數320元。
			384,680	統籌業務費計算如下：普通班23班，附設幼兒園8班，1,290元*15班*12月=232,200元，810元*15班*12月=145,800元，640元*1班*12月=7,680元，以上合計385,680元，除依實際需求移列會費1,000元外，其餘如列數。
1,000	1,000	會費、捐助、補助、分攤、照護、救濟與交流活動費	1,000	
1,000	1,000	會費	1,000	較上年度預算數1,000元，無增減。
1,000	1,000	職業團體會費	1,000	護理師1人公會會費(統籌業務費)。

臺北市地方教育發展基金－臺北市中山區濱江國民小學

基金用途－建築及設備計畫明細表

中華民國112年度

單位：新臺幣元

前年度 決算數	上年度 預算數	科 目	本 年 度 預 算 數	說 明
5,216,723	9,666,000	合計	4,502,000	
5,216,723	9,666,000	購建固定資產、無形資產及非理財 目的之長期投資	4,502,000	
1,066,999	1,038,000	購建固定資產	2,601,000	
1,066,999	1,038,000	一般建築及設備計畫	2,601,000	
		英語學習情境中心	225,000	
		購置機械及設備	145,000	
			70,000	新購雷射超短焦投影機，2臺 *35,000元(含安裝)。
			75,000	新購智慧互動電子白板1臺(75 吋，含可移動式立架及安裝費)
		購置雜項設備	80,000	
			80,000	新購一對一分離式冷氣，2臺 *40,000元(7.2KW，含運費及安 裝費)。
		班級設備	257,000	
		購置機械及設備	242,100	
			132,000	新購單槍投影機，4臺*33,000 元(雷射短焦)。
			13,600	新購碎紙機1臺。
			96,500	新購智慧互動電子白板1臺(83 吋，含可移動式立架及安裝費)
		購置雜項設備	14,900	
			14,900	新購護貝機1臺*(六滾輪)。
		特殊班設備	32,000	
		購置機械及設備	32,000	
			32,000	新購資源班教具1批。
		資訊設備	671,000	
		購置機械及設備	671,000	
			156,000	汰換平板電腦，13部*12,000元(電腦專案計畫)。
			51,000	新購筆記型電腦，2部*25,500 元(電腦專案計畫)。
			357,000	汰換桌上型電腦(含顯示器)，14部*25,500元(電腦專案計

臺北市地方教育發展基金－臺北市中山區濱江國民小學

基金用途－建築及設備計畫明細表

中華民國112年度

單位：新臺幣元

前年度決算數	上年度預算數	科 目	本 年 度 預 算 數	說 明
			107,000	畫)。 汰換網路及資訊周邊設備(電腦專案計畫)。
		幼兒園設備	114,000	
		購置機械及設備	92,000	
			26,000	新購數位相機，2臺*13,000元(2,000萬畫素及60倍望遠功能)。
			66,000	新購雷射短焦投影機，2臺*33,000元(3,600流明以上，含吊架安裝及HDMI佈線施工)。
		購置雜項設備	22,000	
			22,000	新購LED教學燈箱1座。
1,066,999	1,038,000	校園設備		
901,000	815,400	購置機械及設備		
165,999	222,600	購置雜項設備		
		圖書室電源改善及冷氣安裝工程	287,000	
		購置雜項設備	287,000	
			207,000	新購一對一隱藏式冷氣機，3臺*69,000元(14KW)。
			80,000	新購一對二壁掛式冷氣機1臺(7.2KW)。
		消防系統主(副)機、緩降機及B棟室外消防栓配管改善工程	1,015,000	
		購置雜項設備	1,015,000	
			540,000	新購R型主機，3臺*180,000元(消防)。
			250,000	新購R型副機，2臺*125,000元(消防)。
			225,000	新購緩降機，15組*15,000元(含白鐵落地架)。
12,000	36,000	購置無形資產	36,000	
12,000	36,000	一般建築及設備計畫	36,000	
12,000	36,000	資訊設備	36,000	
12,000	36,000	購置電腦軟體	36,000	

臺北市地方教育發展基金－臺北市中山區濱江國民小學

基金用途－建築及設備計畫明細表

中華民國112年度

單位：新臺幣元

前年度 決算數	上年度 預算數	科 目	本 年 度 預 算 數	說 明
			36,000	電腦教學軟體費(電腦專案計畫)。
4,137,724	8,592,000	遞延支出	1,865,000	
4,137,724	8,592,000	一般建築及設備計畫	1,865,000	
		圖書室電源改善及冷氣安裝工程	1,318,000	
		遞延修繕房屋建築支出	1,318,000	
			1,182,111	一、施工費。
			107,245	二、委託技術服務費(總包價法)。
			28,644	三、工程管理費(按施工費約2%提列)。
		消防系統主(副)機、緩降機及B棟室外消防栓配管改善工程	547,000	
		遞延修繕房屋建築支出	547,000	
			401,500	一、施工費。
			117,570	二、委託技術服務費(總包價法)。
			27,930	三、工程管理費(按施工費約2%提列)。
4,137,724	8,592,000	校園整修工程		
691,368	6,593,000	遞延修繕房屋建築支出		
3,446,356	1,999,000	其他遞延支出		

本 頁 空 白

本 頁 空 白

預 算 參 考 表

臺北市地方教育發展基金－臺北市中山區濱江國民小學

預計平衡表

中華民國112年12月31日

單位：新臺幣千元

110年(前年) 12月31日 決算數	科 目	112年12月31日 預計數	111年12月31日 預計數	比較增減(-)
5,258,103	資產合計	5,252,258	5,255,867	-3,609
5,258,103	資產	5,252,258	5,255,867	-3,609
13,787	流動資產	7,942	11,551	-3,609
13,517	現金	7,672	11,281	-3,609
13,517	銀行存款	7,672	11,281	-3,609
270	應收款項	270	270	
270	其他應收款	270	270	
3,172	投資、長期應收款項、貸墊款及準備金	3,172	3,172	
3,172	準備金	3,172	3,172	
1,773	退休及離職準備金	1,773	1,773	
1,399	其他準備金	1,399	1,399	
5,241,143	其他資產	5,241,143	5,241,143	
5,241,143	什項資產	5,241,143	5,241,143	
27	暫付及待結轉帳項	27	27	
5,241,116	代管資產	5,241,116	5,241,116	
5,258,103	負債及基金餘額合計	5,252,258	5,255,867	-3,609
5,250,126	負債	5,250,126	5,250,126	
5,247	流動負債	5,247	5,247	
5,159	應付款項	5,159	5,159	
4,876	應付代收款	4,876	4,876	
283	應付費用	283	283	
88	預收款項	88	88	
88	預收收入	88	88	
5,244,879	其他負債	5,244,879	5,244,879	
5,244,879	什項負債	5,244,879	5,244,879	
1,542	存入保證金	1,542	1,542	
1,773	應付退休及離職金	1,773	1,773	
5,241,116	應付代管資產	5,241,116	5,241,116	
448	暫收及待結轉帳項	448	448	
7,977	基金餘額	2,132	5,741	-3,609
7,977	基金餘額	2,132	5,741	-3,609
7,977	基金餘額	2,132	5,741	-3,609
7,977	累積餘額	2,132	5,741	-3,609

註：1.信託代理與保證資產(負債)前年度決算數300,000元，上年度預計數300,000元，本年度預計數300,000元。2.或有資產(負債)0元。3.本基金自93年度起，本固定項目分開原則，將屬長期固定帳項，包括固定資產499,099,585元、無形資產82,555元及長期債務0元等，另立帳類管理，未納入本表。

臺北市地方教育發展基金一

各項費用

中華民國

前年度 決算數	上年度 預算數	計畫別		合計	國民教育計畫
		用途別科目			
115,959,285	117,980,000	合計		116,915,000	108,798,000
94,718,523	92,845,000	用人費用		97,787,000	97,787,000
63,453,733	61,596,975	正式員額薪資		64,304,175	64,304,175
62,351,783	60,552,975	職員薪金		63,260,175	63,260,175
1,101,950	1,044,000	工員工資		1,044,000	1,044,000
780,985	1,059,632	聘僱及兼職人員薪資		1,059,632	1,059,632
418,992	418,992	約僱職員薪金		418,992	418,992
361,993	640,640	兼職人員酬金		640,640	640,640
1,181,201	1,084,677	超時工作報酬		1,172,800	1,172,800
1,181,201	1,084,677	加班費		1,172,800	1,172,800
13,134,942	12,855,840	獎金		14,028,268	14,028,268
5,509,188	5,102,000	考績獎金		5,942,000	5,942,000
7,625,754	7,753,840	年終獎金		8,086,268	8,086,268
7,863,052	8,327,988	退休及卹償金		9,187,860	9,187,860
7,794,994	8,297,748	職員退休及離職金		9,157,620	9,157,620
68,058	30,240	工員退休及離職金		30,240	30,240
8,304,610	7,919,888	福利費		8,034,265	8,034,265
6,509,856	5,470,791	分擔員工保險費		5,611,947	5,611,947
144,080	217,160	傷病醫藥費		198,000	198,000
669,884	906,948	員工通勤交通費		853,356	853,356
980,790	1,324,989	其他福利費		1,370,962	1,370,962
10,446,195	11,518,000	服務費用		10,756,000	7,768,000
1,541,580	1,640,500	水電費		1,855,830	1,855,830
1,329,783	1,422,000	工作場所電費		1,645,000	1,645,000
211,797	218,500	工作場所水費		210,830	210,830
	7,200	郵電費		7,200	7,200
	7,200	電話費		7,200	7,200
49,099	44,640	旅運費		49,290	49,290
47,569	44,640	國內旅費		49,290	49,290
1,530		其他旅運費			
125,267	128,600	印刷裝訂與廣告費		113,600	113,600

臺北市中山區濱江國民小學

彙計表

112年度

單位：新臺幣元

學前教育計畫	一般行政管理計畫	建築及設備計畫			
332,000	3,283,000	4,502,000			
91,000	2,897,000				

臺北市地方教育發展基金一

各項費用

中華民國

前年度 決算數	上年度 預算數	計畫別		合計	國民教育計畫
		用途別科目			
125,267	128,600	印刷及裝訂費		113,600	113,600
1,862,452	2,316,032	修理保養及保固費		1,385,432	1,385,432
601,966	633,375	一般房屋修護費		633,375	633,375
847,958	1,205,157	機械及設備修護費		239,757	239,757
412,528	477,500	雜項設備修護費		512,300	512,300
2,410,280	2,521,068	一般服務費		2,579,292	372,088
12,402	7,404	佣金、匯費、經理費及手續費		7,404	5,592
2,145,572	2,147,168	外包費		2,205,392	
91,306	202,496	計時與計件人員酬金		202,496	202,496
161,000	164,000	體育活動費		164,000	164,000
4,385,517	4,787,960	專業服務費		4,693,356	3,984,560
565,609	513,140	講課鐘點、稿費、出席審查及查詢費		408,460	401,260
52,525	71,000	委託檢驗(定)試驗認證費		71,000	71,000
2,700	1,600	試務甄選費		1,600	1,600
24,000		電腦軟體服務費			
3,740,683	4,202,220	其他專業服務費		4,212,296	3,510,700
72,000	72,000	公共關係費		72,000	
72,000	72,000	公共關係費		72,000	
2,987,373	2,345,000	材料及用品費		2,008,000	1,511,000
1,005,185	661,550	使用材料費		468,550	427,970
1,005,185	661,550	設備零件		468,550	427,970
1,982,188	1,683,450	用品消耗		1,539,450	1,083,030
629,939	599,980	辦公(事務)用品		490,300	98,100
108,890	110,000	報章雜誌		85,000	85,000
10,526	16,000	醫療用品(非醫療院所使用)		16,000	16,000
1,232,833	957,470	其他用品消耗		948,150	883,930
5,216,723	9,666,000	購建固定資產、無形資產及非理財目的之長期投資		4,502,000	
1,066,999	1,038,000	購建固定資產		2,601,000	
901,000	815,400	購置機械及設備		1,182,100	
165,999	222,600	購置雜項設備		1,418,900	
12,000	36,000	購置無形資產		36,000	

臺北市中山區濱江國民小學

彙計表

112年度

單位：新臺幣元

學前教育計畫	一般行政管理計畫	建築及設備計畫			
1,812	2,205,392				
1,812	2,205,392				
89,188	619,608				
7,200					
81,988	619,608				
	72,000				
	72,000				
112,000	385,000				
40,580					
40,580					
71,420	385,000				
7,200	385,000				
64,220					
		4,502,000			
		2,601,000			
		1,182,100			
		1,418,900			
		36,000			

臺北市地方教育發展基金一

各項費用

中華民國

前年度 決算數	上年度 預算數	計畫別	合計	國民教育計畫
		用途別科目		
12,000	36,000	購置電腦軟體	36,000	
4,137,724	8,592,000	遞延支出	1,865,000	
691,368	6,593,000	遞延修繕房屋建築支出	1,865,000	
3,446,356	1,999,000	其他遞延支出		
349,676	760,000	稅捐及規費(強制費)	760,000	760,000
273,972	648,000	土地稅	648,000	648,000
273,972	648,000	一般土地地價稅	648,000	648,000
62,847	69,142	房屋稅	69,142	69,142
62,847	69,142	一般房屋稅	69,142	69,142
12,857	42,858	消費與行為稅	42,858	42,858
12,857	42,858	營業稅	42,858	42,858
2,044,313	579,000	會費、捐助、補助、分攤、照護、救濟 與交流活動費	830,000	796,000
1,000	1,000	會費	1,000	
1,000	1,000	職業團體會費	1,000	
5,945	10,000	捐助、補助與獎助	10,000	10,000
5,945	10,000	獎助學員生給與	10,000	10,000
2,037,368	568,000	補貼、獎勵、慰問、照護與救濟	819,000	786,000
44,736	60,980	獎勵費用	60,380	60,380
1,992,632	507,020	其他補貼、獎勵、慰問、照護與救 濟	758,620	725,620
196,482	267,000	其他	272,000	176,000
196,482	267,000	其他支出	272,000	176,000
196,482	267,000	其他	272,000	176,000

臺北市中山區濱江國民小學

彙計表

112年度

單位：新臺幣元

學前教育計畫	一般行政管理計畫	建築及設備計畫			
		36,000			
		1,865,000			
		1,865,000			
33,000	1,000				
	1,000				
	1,000				
33,000					
33,000					
96,000					
96,000					
96,000					

臺北市地方教育發展基金－臺北市中山區濱江國民小學

員工人數彙計表

中華民國112年度

單位：人

計 畫 及 項 目	上年度最高可 進用員額數	本年度 增減(-)數	本年度最高可 進用員額數	說 明
合計	82		82	
國民教育計畫部分	82		82	
職員	78		78	
技工	3		3	
約僱	1		1	

註：1.本表約僱、聘用係指奉准有案之約聘僱人員。

2.外包費編列消化超額職工2人、工友外包2人、校警外包2人等，計220萬5,392元。 3.計時與計件人員酬金編列閩客語教學支援人員鐘點費等，計20萬2,496元。

本 頁 空 白

臺北市地方教育發展基金一

用人費用

中華民國

計畫及項目	合計	正式 員額 薪資	聘僱 人員 薪資	超時 工作 報酬	津貼	獎 金		
						年終獎金	考績獎金	其他
合計	97,787,000	64,304,175	418,992	1,172,800		8,086,268	5,942,000	
國民教育計畫	97,787,000	64,304,175	418,992	1,172,800		8,086,268	5,942,000	
正式人員	94,335,399	64,304,175		1,161,161		8,033,894	5,942,000	
聘僱人員	593,361		418,992	11,639		52,374		
兼任人員	640,640							
其他人員	2,217,600							

註：1.本表兼任人員用人費用，係學校教職員兼課或請假代課鐘點費。2.外包費編列消化超額職工2人、工友外包2人、校警外包2人等，計220萬5,392元。3.計時與計件人員酬金編列閩客語教學支援人員鐘點費等，計20萬2,496元。

臺北市中山區濱江國民小學

彙計表

112年度

單位：新臺幣元

退休及卹償金		資遣費	福 利 費					提繳費	兼任 人員 用人 費用
退休金	卹償金		分擔 保險費	傷病 醫藥費	提撥 福利金	員工通勤 交通費	其他		
9,187,860			5,611,947	198,000		853,356	1,370,962		640,640
9,187,860			5,611,947	198,000		853,356	1,370,962		640,640
6,945,120			5,556,843	198,000		839,244	1,354,962		
25,140			55,104			14,112	16,000		
2,217,600									640,640

臺北市地方教育發展基金一

聘用及約僱

中華民國

區分及職稱	人數	擔任工作	聘用或約僱 起訖期間	薪點	年需經費
合計	1				579,249
約僱人員小計	1				579,249
約僱人員(280)	1	協助辦理新住民子女教育 政策及業務之推動	112/1/1-112/12/31	280	579,249

臺北市中山區濱江國民小學

人員明細表

112年度

單位：新臺幣元

小計	月 支			離職 儲金	經費來源 及其科目
	折合 金額	勞保 保險費	健康 保險費		
34,916	34,916				國民教育計畫

臺北市地方教育發展基金－臺北市中山區濱江國民小學

單位（或計畫）成本分析表

中華民國112年度

單位：新臺幣千元

計 畫 別	單 位	單位成本(元)或 平均利(費)率	數 量	預 算 數	說 明
合計				116,915	
國民教育計畫				108,798	
學前教育計畫				332	
一般行政管理計畫				3,283	
建築及設備計畫				4,502	

臺北市地方教育發展基金－臺北市中山區濱江國民小學

5年來主要業務計畫分析表

中華民國112年度

單位：新臺幣千元

年度及項目	單位	數量	單位成本(元)或 平均利(費)率	金額	說明
(本)年度預算數					
國民教育計畫				108,798	
學前教育計畫				332	
(上)年度預算數					
國民教育計畫				103,891	
學前教育計畫				1,198	
(前)年度決算數					
國民教育計畫				104,867	
學前教育計畫				2,725	
(109)年度決算數					
國民教育計畫				76,067	
學前教育計畫				17,463	
(108)年度決算數					
國民教育計畫				77,288	
學前教育計畫				15,518	

臺北市地方教育發展基金－臺北市中山區濱江國民小學

資本資產明細表

中華民國112年度

單位：新臺幣千元

項 目	取得成本 (期初餘額)	以前年度 累計折舊/ 長期投資 評 價	本 年 度 變 動				本年度累計折 舊/長期投資 評價變動數	期末餘額	
			增加		減少				主要增減 原因說明
			金額	類型	金額	類型			
合計	820,642	303,633	2,637		57		16,888	502,702	
房屋及建築	740,257	231,888					13,307	495,063	
機械及設備	51,865	45,728	1,182	增置			2,323	4,996	
交通及運輸 設備	5,555	5,268					137	150	
雜項設備	22,861	20,749	1,419	增置			1,121	2,410	
電腦軟體	103		36	增置	57	無形資 產攤銷		83	