

中華民國 113 年度

4-0501471

臺北市總預算案

臺北市政府教育局主管

臺北市地方教育發展基金

臺北市中山區濱江國民小學附屬單位預算之分預算

(特別收入基金)

臺北市中山區濱江國民小學編

# 臺北市地方教育發展基金－臺北市中山區濱江國民小學

## 目次

中華民國113年度

一、財務摘要 .....	第 1 頁
二、業務計畫及預算概要 .....	第 3 -12 頁
三、預算主要表	
(一) 基金來源、用途及餘絀預計表 .....	第 13 頁
(二) 現金流量預計表 .....	第 14 頁
四、預算明細表	
(一) 基金來源－服務收入明細表 .....	第 15 頁
(二) 基金來源－財產處分收入明細表 .....	第 16 頁
(三) 基金來源－租金收入明細表 .....	第 17 頁
(四) 基金來源－權利金收入明細表 .....	第 18 頁
(五) 基金來源－其他財產收入明細表 .....	第 19 頁
(六) 基金來源－公庫撥款收入明細表 .....	第 20 頁
(七) 基金來源－學雜費收入明細表 .....	第 21 頁
(八) 基金來源－雜項收入明細表 .....	第 22 頁
(九) 基金用途－國民教育計畫明細表 .....	第 23 -32 頁
(十) 基金用途－學前教育計畫明細表 .....	第 33 -34 頁
(十一) 基金用途－一般行政管理計畫明細表 .....	第 35 頁
(十二) 基金用途－建築及設備計畫明細表 .....	第 36 -38 頁
五、預算參考表	
(一) 預計平衡表 .....	第 39 頁
(二) 各項費用彙計表 .....	第 40 -45 頁
(三) 員工人數彙計表 .....	第 46 頁
(四) 用人費用彙計表 .....	第 48 -49 頁

# 臺北市地方教育發展基金－臺北市中山區濱江國民小學

## 目 次

中華民國113年度

(五) 聘用及約僱人員明細表 .....	第 50 – 51 頁
(六) 單位 (或計畫) 成本分析表 .....	第 52 頁
(七) 5 年來主要業務計畫分析表 .....	第 53 頁
(八) 資本資產明細表 .....	第 54 頁

# 臺北市地方教育發展基金－臺北市中山區濱江國民小學

## 財務摘要

中華民國113年度

單位：新臺幣千元

項 目	本 年 度	上 年 度	比較增減數	%
經營成績：				
基金來源	117,208	113,306	3,902	3.44
基金用途	118,991	116,915	2,076	1.78
賸餘(短絀)	-1,783	-3,609	1,826	--
餘絀情形：				
基金餘額	3,111	4,894	-1,783	-36.43
現金流量(註)：				
現金及約當現金之淨增(減)	-1,783	-3,609	1,826	--

附註：現金流量係採現金及約當現金基礎，包括現金及自投資日起3個月內到期或清償之債權證券。

本 頁 空 白

# 業務計畫及預算概要

# 臺北市地方教育發展基金－臺北市中山區濱江國民小學

## 業務計畫及預算概要

中華民國 113 年度

### 壹、基金概況

#### 一、設立宗旨及願景：

- (一) 本校遵照憲法第 158 條及 160 條規定，教育文化應發展國民之民族精神、自治精神，國民道德與健全體格、科學及生活智能，以培養八大學習領域及十大基本能力。
- (二) 本校自 91 年度起依教育經費編列與管理法第 13 條規定設置「臺北市地方教育發展基金」，以促進教育健全發展，提昇教育經費運用績效。
- (三) 本校以「尊重、快樂、卓越、負責」為教育願景，尊重學生主動探索、自主學習、創造研究及關懷群體的人本精神，培養勤奮學習、靈活運用、善於表達及終身學習的現代化國民，型塑具備多元智慧、樂觀進取、運用資訊科技能力及健康成長的好孩子，養成學生對自己、對他人、對社會、對自然的認真負責態度與習慣。

#### 二、施政重點：

- (一) 開啟多元智慧：尊重每個學生獨特的個性，以多元智慧的觀點協助他找到生命的亮點，肯定天生我才必有用，能知於學，樂於學。
- (二) 培養生活能力：培養學生帶得走的公民關鍵能力，強化自我管理、閱讀理解、理性批判、問題解決、奉獻服務、溝通表達等核心素養。
- (三) 蘊育人文情懷：在溫馨開放的校園文化中，孕育人文情懷，學會尊重、包容；建構生命的價值、完成人性的開展。
- (四) 建置溫馨民主的校園文化：
  1. 以參與式管理、落實行政、教師會、家長會三者的良性互動。
  2. 以學生第一，教學優先的觀念提昇行政服務效率。
  3. 放下威權心態，開啟校園民主之風氣。
- (五) 推動適性教學：
  1. 落實校本課程理念，採多元化、活潑化的教學及評量。
  2. 運用校內、外資源，加強多元學習能力。
  3. 關懷相對弱勢學生之教學及輔導。
  4. 推動行動學習，充實學生運用資訊之知能，並提昇教師運用學習載具教學之能力。
- (六) 辦理發展性的訓輔活動：

# 臺北市地方教育發展基金－臺北市中山區濱江國民小學

## 業務計畫及預算概要

中華民國 113 年度

1. 辦理各項活動、競賽及展演。
2. 推動校內外學習服務。
3. 發展績優社團及校隊，如桌球隊、羽球隊及英語會話社等。
4. 加強新興領域教育的辦理，並融入各科教學以收成效。

### 三、組織概況：

本校設置校長 1 人，綜理全校校務，下設教務處、學生事務處、總務處、輔導室、會計室、人事室及幼兒園等單位。

內部分層業務如下：

(一) 教務處：秉承校長之命，辦理全校教務事項。

1. 教學組：掌理課程編排、課業考查、教學研究及教學指導等事項。
2. 註冊組：掌理註冊、編班、轉學、休學及成績考查等有關學籍事項。
3. 設備組：掌理教學設備計畫之擬定、用具之管理、保管等事項。
4. 資訊組：掌理電腦設備及區域網路之管理、保管等事項。

(二) 學生事務處：秉承校長之命，辦理全校學生事務事項。

1. 訓育組：掌理訓育計畫之擬定及辦理各項訓育活動。
2. 體育組：加強學生體能訓練，重視團隊合作精神與良好運動風度之養成。
3. 生教組：掌理學生日常生活常規，辦理交通導護各項事項。
4. 衛生組：重視校園環境之整理與美化，配合宣導實施防災意識、環保教育與人口教育。

(三) 總務處：秉承校長之命，辦理全校總務事項。

1. 事務組：辦理校舍場地佈置及環境美化，監督校舍建築及整修，財物購買保管及分配等事項。
2. 出納組：辦理現金、票據、契約之保管等收支移轉等事項。
3. 文書組：辦理公文收發登記與典守學校印信，撰擬繕校及檔案保管等事項。

(四) 輔導室：秉承校長之命，辦理全校學生學習輔導、生活輔導、生涯輔導等事項。

1. 輔導組：掌理學生個案建立、學習輔導、生活輔導、生涯輔導及兩性教育、親職教育等事項。



# 臺北市地方教育發展基金－臺北市中山區濱江國民小學

## 業務計畫及預算概要

中華民國 113 年度

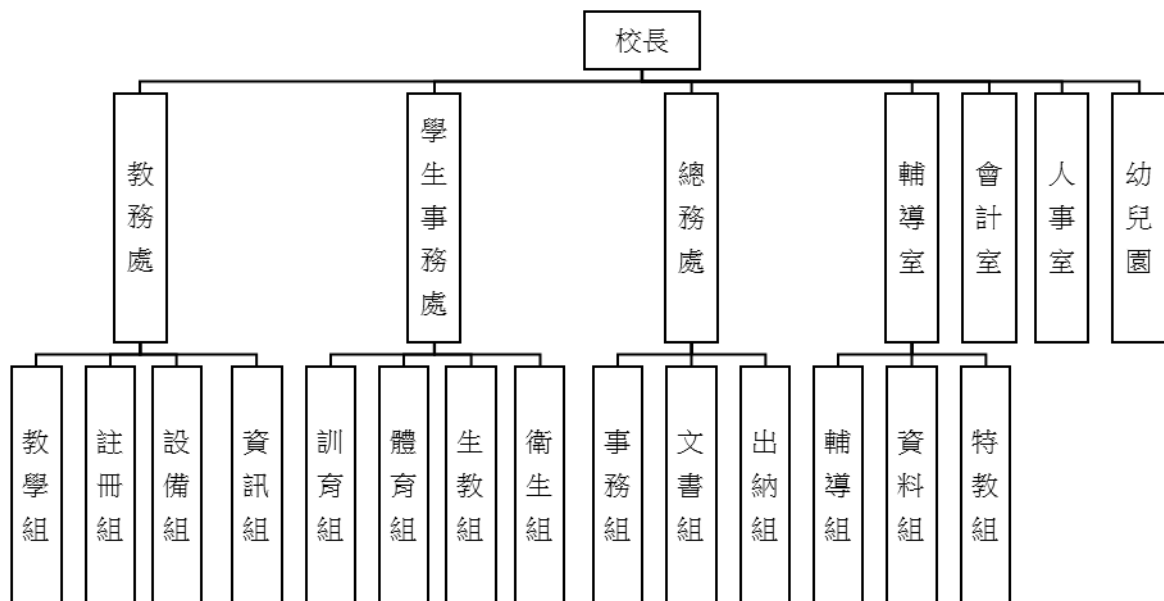
2. 資料組：辦理輔導資料搜集建檔、組訓愛心家長、實施測驗、社區人力整合、出版親職刊物等事項。

3. 特教組：擬訂特殊教育計畫章則、親師輔導諮詢、特教班甄選鑑別、實施各項診斷測驗、特教兒童追蹤輔導等事項。

(五) 會計室：秉承上級主計機關之監督與指導，並受校長之指揮，依法辦理歲計、會計、統計等事項。

(六) 人事室：秉承上級人事機關之監督與指導，並受校長之指揮，依法辦理人事管理查核等事項。

(七) 幼兒園：秉承校長之命，綜理園務、規劃幼兒教學、保育、環境與各項措施。



#### 四、基金歸類及屬性：

本校地方教育發展基金依據教育經費編列與管理法第 13 條規定設置，本基金為預算法第 4 條第 1 項第 2 款第 5 目所定之特別收入基金，以本府教育局為管理機關。

臺北市地方教育發展基金－臺北市中山區濱江國民小學

業務計畫及預算概要

中華民國 113 年度

貳、業務計畫

一、基金來源：

單位：新臺幣千元

業務計畫	本年度預算數	實施內容
勞務收入	3	本年度預計辦理教師甄選報名費等收入。
財產收入	1,172	本年度預計辦理運動設施場館委外營運土地及房租出租之租金及權利金收入、財產報廢變賣之殘值收入、教職員工停車收入、校園場地開放收入等。
政府撥入收入	111,906	本年度預計由公庫撥入數。
教學收入	3,636	本年度預計收取幼兒園幼兒之學費、雜費等收入。
其他收入	491	本年度預計收取數位學生證補卡及其他雜項等收入。

二、基金用途：

單位：新臺幣千元

業務計畫	本年度預算數	實施內容
國民教育計畫	112,722	本年度預計辦理教學事項為： 1. 各項教學、學生事務、圖書及輔導等業務。 2. 新購教具、圖書等各科教學設備，充實各科教材及用具。 3. 革新教學方法，提高教學效能。 4. 教師甄選業務、指定活動等項目。
學前教育計畫	328	本年度預計辦理教學事項為： 1. 幼兒園各項教學及活動。 2. 新購教學用品，革新教學方法，提高教學效能。 3. 幼兒園各項活動，鍛鍊幼兒強健的身體，增進幼兒各項生活智能。
一般行政管理計畫	3,347	本年度預計辦理事項為： 1. 綜理學校總務、人事、會計等業務。 2. 配合校務推動行政處室支援工作，進而增進校務運作。

**臺北市地方教育發展基金 – 臺北市中山區濱江國民小學**  
**業務計畫及預算概要**

中華民國 113 年度

建築及設備計畫	2,594	本年度預計辦理事項為： 1. 購置各學科教學課程所需教學設備、圖書館典藏之圖書。 2. 辦理樂齡教室整修工程。
---------	-------	---

**參、預算概要**

一、基金來源及用途之預計：

(一) 本年度基金來源：

服務收入 3 千元、財產處分收入 5 千元、租金收入 72 萬 1 千元、權利金收入 26 萬 6 千元、其他財產收入 18 萬元、公庫撥款收入 1 億 1,190 萬 6 千元、學雜費收入 363 萬 6 千元、雜項收入 49 萬 1 千元，本年度基金來源 1 億 1,720 萬 8 千元，較上年度預算數 1 億 1,330 萬 6 千元，增加 390 萬 2 千元，約 3.44%，主要係公庫撥款收入增編所致。

(二) 本年度基金用途：

國民教育計畫 1 億 1,272 萬 2 千元，學前教育計畫 32 萬 8 千元，一般行政管理計畫 334 萬 7 千元，建築及設備計畫 259 萬 4 千元，本年度基金用途 1 億 1,899 萬 1 千元，較上年度預算數 1 億 1,691 萬 5 千元，增加 207 萬 6 千元，約 1.78%，主要係員額人數增加致人事費用等經費增加所致。

二、基金餘絀之預計：

本年度基金來源及用途相抵後，差短 178 萬 3 千元，較上年度預算數差短 360 萬 9 千元，減少 182 萬 6 千元，將移用以前基金餘額支應。

三、現金流量之預計：

本年度業務活動淨現金流出 178 萬 3 千元。

四、補辦預算事項：

(一) 固定資產之建設改良擴充 5 萬 4 千元

1.112 年度教育部補助 111 學年度教學精進與創新之教保服務機構社群輔導試辦計畫購置平板電腦及相機 5 萬 4 千元。

肆、以前年度計畫實施成果概述：

臺北市地方教育發展基金－臺北市中山區濱江國民小學

業務計畫及預算概要

中華民國 113 年度

一、前（111）年度計畫實施成果概述：

業務計畫	實施概況	實施成果
勞務收入	本年度預計辦理教師甄選報名費等收入。	本年度已收取教師甄選報名費等 3 千元。
財產收入	本年度預計辦理運動設施場館委外營運土地及房租出租之租金及權利金收入、財產報廢變賣之殘值收入、教職員工停車收入、校園場地開放收入等。	本年度已辦理運動設施場館委外營運土地及房租出租，收取租金收入 55 萬 2 千元及權利金收入 7 萬 9 千元、收取財產報廢變賣殘值收入 1 千元、教職員工停車收入 4 萬 2 千元、校園場地開放收入 17 萬 3 千元等。
政府撥入收入	本年度預計由公庫撥入數。	本年度已收取公庫撥入數 1 億 2,082 萬 1 千元及教育部之補助計畫 558 萬元。
教學收入	本年度預計收取幼兒園幼兒之學費、雜費等收入。	本年度已收取幼兒園幼兒之學費、雜費等收入 373 萬 2 千元。
其他收入	本年度預計收取數位學生證補卡及廠商履約逾期罰款等收入。	本年度已收取數位學生證補卡及其他雜項等收入 63 萬元。
國民教育計畫	本年度預計辦理教學事項為： <ol style="list-style-type: none"> <li>1. 辦理各項教學、學生事務、圖書及輔導等業務。</li> <li>2. 新購教具、圖書等各科教學設備，充實各科教材及用具。</li> <li>3. 革新教學方法，提高教學效能。</li> <li>4. 辦理教師甄選、指定活動等項目。</li> </ol>	本年度已辦理教學事項為： <ol style="list-style-type: none"> <li>1. 辦理教師專業發展、兒童深耕閱讀推廣、圖書採購、教學設備採購、科學教育活動與競賽、資訊教育。</li> <li>2. 支應學生運動會、園遊會、各式校內外競賽等活動教學及教具之使用；提供學童更佳營養午餐；培養小田園及綠屋頂之體驗學習。</li> <li>3. 辦理學生輔導工作，包含特殊教育、性別平等</li> </ol>

# 臺北市地方教育發展基金－臺北市中山區濱江國民小學

## 業務計畫及預算概要

中華民國 113 年度

		教育、以及家長親職成長講座。
學前教育計畫	本年度預計辦理教學事項為： 1. 辦理幼兒園各項教學及活動。 2. 新購教學用品，革新教學方法，提高教學效能。 3. 辦理幼兒園各項活動，鍛鍊幼兒強健的身體，增進幼兒各項生活智能。	本年度已辦理教學事項為： 1. 針對學習環境的整體規劃，採購適合各年齡層的教具及設備。 2. 透過班群會議、輔導會議級教學會議建立教師成長社群，以精緻教學為目標。
一般行政管理計畫	本年度預計辦理事項為： 1. 綜理學校總務、人事、會計等業務。 2. 配合校務推動行政處室支援工作，進而增進校務運作。	綜理學校總務、人事、會計等業務，並配合校務推動行政處室支援工作，進而增進校務運作，達成預期目標。
建築及設備計畫	本年度預計辦理事項為： 1. 購置各學科教學課程所需教學設備。 2. 辦理校園圍牆欄杆補強修繕工程。 3. 辦理 A 棟教學大樓左側廁所整修工程等。	1. 購置各學科教學課程所需教學設備。 2. 辦理校園圍牆欄杆補強修繕工程。 3. 辦理 A 棟教學大樓左側廁所整修工程等，創造師生舒適安全的教學環境。

### 二、上年度已過期間（112 年 1 月 1 日至 6 月 30 日止）計畫實施成果概述：

業務計畫	實施概況	實施成果
勞務收入	本年度截至 6 月 30 日止預計辦理教師甄選報名費等收入。	本年度截至 6 月 30 日止已收取教師甄選報名費等收入 2 千元。
財產收入	本年度截至 6 月 30 日止預計辦理運動設施場館委外營運土地及房租出租之租金及權利金收入、財產報廢變賣之殘值收入、教職員工停車收入、校園場地	本年度截至 6 月 30 日止已收取啟心蒙特梭利實驗學校之租金收入 19 萬 9 千元、運動設施場館委外營運土地及房租出租之租金收入 32 萬 8 千元及權利金

**臺北市地方教育發展基金 - 臺北市中山區濱江國民小學**

**業務計畫及預算概要**

中華民國 113 年度

	開放收入等。	收入 13 萬 7 千、校園場地開放收入 29 萬 3 千元。
政府撥入收入	本年度截至 6 月 30 日止預計公庫撥入數。	本年度截至 6 月 30 日止已收取公庫撥入數 7,017 萬 1 千元及教育部之補助計畫 277 萬 4 千元。
教學收入	本年度截至 6 月 30 日止預計預計收取幼兒園幼兒 1 學期學費、雜費等收入。	本年度截至 6 月 30 日止已收取幼兒園幼兒學費、雜費收入 173 萬 3 千元。
其他收入	本年度截至 6 月 30 日止預計收取數位學生證補卡及廠商履約逾期罰款等收入。	本年度截至 6 月 30 日止已收取數位學生證補卡及其他雜項等收入 34 萬 2 千元。
國民教育計畫	<p>本年度截至 6 月 30 日止預計辦理教學事項為：</p> <ol style="list-style-type: none"> <li>1. 辦理各項教學、學生事務、圖書及輔導等業務。</li> <li>2. 新購教具、圖書等各科教學設備，充實各科教材及用具。</li> <li>3. 革新教學方法，提高教學效能。</li> <li>4. 辦理教師甄選、指定活動等項目。</li> </ol>	<p>本年度截至 6 月 30 日止已辦理教學事項為：</p> <ol style="list-style-type: none"> <li>1. 辦理教師專業發展、兒童深耕閱讀推推廣、圖書採購、教學設備採購、科學教育活動與競賽、資訊教育、資訊設備。</li> <li>2. 支應校內外競賽等活動之教學及教具使用；提供學童更佳的營養午餐；培養小田園及綠屋頂之體驗學習。</li> <li>3. 辦理學生輔導工作，包含特殊教育、性別平等教育、以及家長親職成長講座。</li> </ol>
學前教育計畫	<p>本年度截至 6 月 30 日止預計辦理教學事項為：</p> <ol style="list-style-type: none"> <li>1. 幼兒園各項教學及活動。</li> <li>2. 新購教學用品，革新教學方法，提高教學效能。</li> <li>3. 辦理幼兒園各項活動，鍛鍊幼兒強健的身體，</li> </ol>	<p>本年度截至 6 月 30 日止已辦理教學事項為：</p> <ol style="list-style-type: none"> <li>1. 採購環境消毒設備，維護幼生健康。</li> <li>2. 增購學習區教具及教材，支持幼兒學習發展。</li> <li>3. 新增多元體能器材，落實每天大肌肉活動。</li> </ol>

臺北市地方教育發展基金 - 臺北市中山區濱江國民小學

業務計畫及預算概要

中華民國 113 年度

	增進幼兒各項生活智能。	4. 辦理期末分享及畢業系列活動，統整幼兒學習歷程。
一般行政管理計畫	本年度截至 6 月 30 日止預計辦理事項為： 1. 綜理學校總務、人事、會計等業務。 2. 配合校務推動行政處室支援工作，進而增進校務運作。	持續辦理學校總務、人事、會計等業務，並配合校務推動行政處室支援工作，進而增進校務運作，以達成預期目標。
建築及設備計畫	本年度截至 6 月 30 日止預計辦理事項為： 1. 購置各學科教學課程所需教學設備、圖書館典藏之圖書招標作業。 2. 辦理圖書室電源改善及冷氣安裝工程等之建築師及工程招標作業。	1. 購置各學科教學課程所需教學設備、圖書館典藏之圖書招標作業。 2. 辦理圖書室電源改善及冷氣安裝工程等以創造師生舒適安全的教學活動空間。

# 臺北市地方教育發展基金－臺北市中山區濱江國民小學

## 補辦預算明細表

中華民國113年度

單位：新臺幣元

項 目	金額	辦理 年度	說 明
合計	54,000		
固定資產之建設改良擴充	54,000		
購置機械及設備	54,000	112	
平板電腦	30,000		教育部補助111學年度教學精進與創新之教保服務機構社群輔導試辦計畫購置平板電腦3臺，中央補助30,000元，學校自籌9,000元，所需經費擬由教育局代收代付支應。
相機	24,000		教育部補助111學年度教學精進與創新之教保服務機構社群輔導試辦計畫購置相機3臺，中央補助24,000元，學校自籌6,750元，所需經費擬由教育局代收代付支應。

備註：各基金依預算法第88條規定補辦預算，應確係不及編入年度預算，且因經營環境發生重大變遷或正常業務(含執行中央補助款項目)之確實需要，並經主管機關核轉本府核准先行辦理者；不具急迫性之事項，仍應儘可能納入預算辦理。



# 預算主要表

# 臺北市地方教育發展基金－臺北市中山區濱江國民小學

## 基金來源、用途及餘絀預計表

中華民國113年度

單位：新臺幣千元

前年度決算數	項 目	本年度預算數	上年度預算數	比較增減（－）
131,613	基金來源	117,208	113,306	3,902
3	勞務收入	3	3	
3	服務收入	3	3	
847	財產收入	1,172	1,444	-272
1	財產處分收入	5	5	
552	租金收入	721	1,007	-286
79	權利金收入	266	252	14
215	其他財產收入	180	180	
126,401	政府撥入收入	111,906	107,814	4,092
120,821	公庫撥款收入	111,906	107,814	4,092
5,580	政府其他撥入收入			
3,732	教學收入	3,636	3,714	-78
3,732	學雜費收入	3,636	3,714	-78
630	其他收入	491	331	160
630	雜項收入	491	331	160
131,087	基金用途	118,991	116,915	2,076
113,265	國民教育計畫	112,722	108,798	3,924
4,452	學前教育計畫	328	332	-4
3,216	一般行政管理計畫	3,347	3,283	64
10,154	建築及設備計畫	2,594	4,502	-1,908
526	本期賸餘(短絀)	-1,783	-3,609	1,826
7,977	期初基金餘額	4,894	5,741	-847
8,503	期末基金餘額	3,111	2,132	979

註：前年度決算數細數之和與總數或略有出入，係四捨五入關係，以下各表同。

# 臺北市地方教育發展基金－臺北市中山區濱江國民小學

## 現金流量預計表

中華民國113年度

單位：新臺幣千元

項 目	本 預	年 算	度 數	說 明
業務活動之現金流量				
本期賸餘(短絀)			-1,783	
業務活動之淨現金流入(流出)			-1,783	
其他活動之現金流量				
其他活動之淨現金流入(流出)				
現金及約當現金之淨增(淨減)			-1,783	
期初現金及約當現金			12,010	
期末現金及約當現金			10,227	

註：本表係採現金及約當現金基礎，包括現金及自投資日起3個月內到期或清償之債權證券。

# 預算明細表

臺北市地方教育發展基金－臺北市中山區濱江國民小學

基金來源－服務收入明細表

中華民國113年度

單位：新臺幣元

科 目	單位	本 年 度 預 算 數			說 明
		數量 業務量	利(費)率	金 額	
合計				3,000	
服務收入	人、次	5x2	300	3,000	較上年度預算數3,000元，無增減。
				3,000	教師甄試報名費收入。

臺北市地方教育發展基金－臺北市中山區濱江國民小學

基金來源－財產處分收入明細表

中華民國113年度

單位：新臺幣元

科目	單位	本年度預算數			說明
		數量 業務量	利(費)率	金額	
合計				5,000	
財產處分收入	年	1	5,000	5,000	較上年度預算數5,000元，無增減。 財產處分收入。

# 臺北市地方教育發展基金－臺北市中山區濱江國民小學

## 基金來源－租金收入明細表

中華民國113年度

單位：新臺幣元

科 目	單位	本 年 度 預 算 數			說 明
		數量 業務量	利(費)率	金 額	
合計				721,000	
租金收入				721,000	較上年度預算數1,007,000元，減少286,000元。
	月	12	7,176	86,112	活化校園餘裕空間租金收入(收支對列)。
	年	1	634,371	634,371	土地租金收入。
	年	1	517	517	配合預算編列至千元，增列進位數517元。

# 臺北市地方教育發展基金－臺北市中山區濱江國民小學

## 基金來源－權利金收入明細表

中華民國113年度

單位：新臺幣元

科 目	單位	本 年 度 預 算 數			說 明
		數量 業務量	利(費)率	金 額	
合計				266,000	
權利金收入				266,000	較上年度預算數252,000元，增加14,000元。
	年	1	265,629	265,629	權利金收入(收支對列)。
	年	1	371	371	配合預算編列至千元，增列進位數317元。



# 臺北市地方教育發展基金－臺北市中山區濱江國民小學

## 基金來源－其他財產收入明細表

中華民國113年度

單位：新臺幣元

科 目	單位	本 年 度 預 算 數			說 明
		數量 業務量	利(費)率	金 額	
合計				180,000	
其他財產收入				180,000	較上年度預算數180,000元，無增減。
	人、學期	30x2	500	30,000	教職員工停車收入(收支對列)。
	年	1	150,000	150,000	場地出借費收入(收支對列)。

臺北市地方教育發展基金－臺北市中山區濱江國民小學

基金來源－公庫撥款收入明細表

中華民國113年度

單位：新臺幣元

科 目	單位	本 年 度 預 算 數			說 明
		數量 業務量	利(費)率	金 額	
合計				111,906,000	
公庫撥款收入	年	1	111,906,000	111,906,000	較上年度預算數107,814,000元，增加4,092,000元。 市庫補助款。

# 臺北市地方教育發展基金－臺北市中山區濱江國民小學

## 基金來源－學雜費收入明細表

中華民國113年度

單位：新臺幣元

科 目	單 位	本 年 度 預 算 數			說 明
		數量 業務量	利(費)率	金 額	
合計				3,636,000	
學雜費收入				3,636,000	較上年度預算數3,714,000元，減少78,000元。
	人、學期	12x2	5,150	123,600	幼兒園半日班學費收入預估學生12人。
	人、學期	5x2	2,745	27,450	幼兒園半日班雜費收入預估學生5人。
	人、學期	175x2	7,000	2,450,000	幼兒園全日班學費收入預估學生175人。
	人、學期	175x2	2,955	1,034,250	幼兒園全日班雜費收入預估學生175人。
	年	1	700	700	配合預算編列至千元，增列進位數700元。

臺北市地方教育發展基金－臺北市中山區濱江國民小學

基金來源－雜項收入明細表

中華民國113年度

單位：新臺幣元

科 目	單位	本 年 度 預 算 數			說 明
		數量 業務量	利(費)率	金 額	
合計				491,000	
雜項收入				491,000	較上年度預算數331,000元，增加160,000元。
	年	1	2,000	2,000	工程圖說費收入。
	年	1	489,000	489,000	其他零星收入。

# 臺北市地方教育發展基金－臺北市中山區濱江國民小學

## 基金用途－國民教育計畫明細表

中華民國113年度

單位：新臺幣元

前年度 決算數	上年度 預算數	科 目	本 年 度 預 算 數	說 明
113,265,080	108,798,000	合計	112,722,000	
102,673,444	97,787,000	用人費用	102,301,000	
68,303,930	64,304,175	正式員額薪資	67,470,480	較上年度預算數64,304,175元，增加3,166,305元。
67,205,128	63,260,175	職員薪金	66,426,480	
			50,316,000	教職員58人薪金(詳用人費用彙計表)(含教育部補助導師費288,000元)(含教育部補助專任輔導教師640,000元)。
			4,884,000	特教教師6人薪金(含特幼班教師2人)(詳用人費用彙計表)(含教育部補助導師費24,000元)。
			11,226,480	幼兒園教師11人及教保員5人薪金(詳用人費用彙計表)(含教育部補助教保費8,000元)。
1,098,802	1,044,000	工員工資	1,044,000	幼兒園專任廚工3人薪金(詳用人費用彙計表)。
1,269,633	1,059,632	聘僱及兼職人員薪資	1,128,624	較上年度預算數1,059,632元，增加68,992元。
363,160	418,992	約僱職員薪金	418,992	約僱人員1人薪金(詳聘用及約僱人員明細表)。
906,473	640,640	兼職人員酬金	709,632	
			591,360	教師代課鐘點費，本校編制教師總人數65人，按9分之1計，編列8人，每人220節，總節數8人*220節=1,760節，每節336元。
			107,520	補助調整授課特教教師鐘點費，4人*2節*40週*336元(教育部補助)。
			10,752	補助調整授課鐘點費之外聘教師勞、健保及勞退費用(教育部補助)。
1,301,132	1,172,800	加(夜)班費	1,157,546	較上年度預算數1,172,800元，減少15,254元。
33,863	109,309	延長工時加班費	59,783	
			14,800	英語學習情境中心營運管理加班費。
			1,000	教師甄試人員工作加班費。
			11,100	開放場地管理人力加班費(收支對列)。
			18,083	活化校園餘裕空間工作人員加班費(收支對列)。
			14,800	趕辦業務加班費。

# 臺北市地方教育發展基金－臺北市中山區濱江國民小學

## 基金用途－國民教育計畫明細表

中華民國113年度

單位：新臺幣元

前年度 決算數	上年度 預算數	科 目	本 年 度 預 算 數	說 明
1,267,269	1,063,491	未休假加班費	1,097,763	
			11,639	未休假加班費。
			881,665	未休假加班費。
			204,459	未休假加班費。
14,098,679	14,028,268	獎金	14,572,472	較上年度預算數14,028,268元，增加544,204元。
6,149,820	5,942,000	考績獎金	6,104,000	
			684,000	依考績法規定核發之獎金。
			407,000	依考績法規定核發之獎金。
			5,013,000	依考績法規定核發之獎金。
7,948,859	8,086,268	年終獎金	8,468,472	
			6,289,500	依規定於年節加發之獎金。
			52,374	依規定於年節加發之獎金。
			610,708	依規定於年節加發之獎金。
			1,515,890	依規定於年節加發之獎金。
8,731,806	9,187,860	退休及卹償金	9,517,380	較上年度預算數9,187,860元，增加329,520元。
8,661,837	9,157,620	職員退休及離職金	9,487,140	
			25,140	提撥離職儲金。
			5,410,080	提撥退撫基金。
			540,540	提撥退撫基金。
			1,405,380	提撥退撫基金。
			2,106,000	退休人員月退休金，9人*12月*19,500元=2,106,000元。
69,969	30,240	工員退休及離職金	30,240	提撥勞工退休準備金。
8,968,264	8,034,265	福利費	8,454,498	較上年度預算數8,034,265元，增加420,233元。
6,805,561	5,611,947	分擔員工保險費	5,891,040	
			1,145,268	分擔公保、勞保、健保費。
			418,560	分擔公保、勞保、健保費。
			56,436	分擔公保、勞保、健保費。
			4,270,776	分擔公保、勞保、健保費。
138,020	198,000	傷病醫藥費	251,480	
			3,600	職業安全衛生健康檢查經費，3人*1,200元

# 臺北市地方教育發展基金－臺北市中山區濱江國民小學

## 基金用途－國民教育計畫明細表

中華民國113年度

單位：新臺幣元

前年度 決算數	上年度 預算數	科 目	本 年 度 預 算 數	說 明
				。
			2,580	幼兒園廚工健康檢查費，3人*860元。
			4,300	幼兒園教保人員健康檢查費，5人*860元。
			81,000	健康檢查補助費，18人*4,500元。
			160,000	健康檢查補助費，10人*16,000元。
656,678	853,356	員工通勤交通費	856,956	
			23,520	幼兒園教師上下班交通費，2人*10月*1,176元。
			60,480	幼兒園教保員、廚工上下班交通費，8人*12月*630元。
			37,800	幼兒園教師上下班交通費，6人*10月*630元。
			43,200	幼兒園行政教師上下班交通費，3人*12月*1,200元。
			6,300	特教教師上下班交通費，1人*10月*630元。
			20,160	幼兒園特幼教師上下班交通費，2人*10月*1,008元。
			36,000	特教教師上下班交通費，3人*10月*1,200元。
			60,480	行政教師上下班交通費，8人*12月*630元。
			14,112	約聘人員上下班交通費，1人*12月*1,176元。
			282,240	教師上下班交通費，24人*10月*1,176元。
			63,000	教師上下班交通費，10人*10月*630元。
			108,864	職員上下班交通費，9人*12月*1,008元。
			100,800	行政教師上下班交通費，7人*12月*1,200元。
1,368,005	1,370,962	其他福利費	1,455,022	
			16,000	休假旅遊補助費。
			384,000	休假旅遊補助費。
			48,000	休假旅遊補助費。
			195,780	結婚補助費，3人*2月*32,630元。
			379,800	喪葬補助費，2人*5月*37,980元。
			431,442	子女教育補助費。
7,639,492	7,768,000	服務費用	7,440,000	

# 臺北市地方教育發展基金－臺北市中山區濱江國民小學

## 基金用途－國民教育計畫明細表

中華民國113年度

單位：新臺幣元

前年度 決算數	上年度 預算數	科 目	本 年 度 預 算 數	說 明
1,775,262	1,855,830	水電費	1,929,472	較上年度預算數1,855,830元，增加73,642元。
1,490,302	1,645,000	工作場所電費	1,645,041	
			347,048	學生在校作息時間內使用冷氣設備電費，26班*13,348元。
			1,297,993	電費基本費。
284,960	210,830	工作場所水費	284,431	水費基本費。
	7,200	郵電費		較上年度預算數7,200元，減少7,200元。
	7,200	電話費		英語學習情境中心電話及傳真費，12月*600元。
60,625	49,290	旅運費	49,290	較上年度預算數49,290元，無增減。
60,625	49,290	國內旅費	49,290	
			6,200	英語學習情境中心因公出差旅費，2人*2天*1,550元。
			32,550	校外教學隨隊人員出差旅費，7人*3天*1,550元(畢業班4班)。
			10,540	教職員工因公出差旅費。
295,846	113,600	印刷裝訂與廣告費	70,000	較上年度預算數113,600元，減少43,600元。
295,846	113,600	印刷及裝訂費	70,000	
			20,000	英語學習情境中心印製講義。
			40,000	辦理雙語課室情境布置用資料印刷費用。
			10,000	辦理邁向卓越英語夏令營印製情境中心營隊手冊、護照等各項資料。
1,163,802	1,385,432	修理保養及保固費	1,546,712	較上年度預算數1,385,432元，增加161,280元。
473,525	633,375	一般房屋修護費	671,488	
			70,000	學校校舍及其他修繕(收支對列)。
			419,200	學校校舍及其他修繕，32班*13,100元(19年)(50%)。
			96,300	英語學習情境中心環境修繕費(新增)。
			42,195	活化校園餘裕空間學校校舍及其他修繕(收支對列)。
			43,793	學校校舍及其他修繕(新增)。
113,768	239,757	機械及設備修護費	211,057	
			138,900	開放場地機械修護費(收支對列)。



# 臺北市地方教育發展基金－臺北市中山區濱江國民小學

## 基金用途－國民教育計畫明細表

中華民國113年度

單位：新臺幣元

前年度 決算數	上年度 預算數	科 目	本 年 度 預 算 數	說 明
576,509	512,300	雜項設備修護費	65,000 7,157 664,167 30,000 74,140 52,000 419,200	電腦設備維護費(電腦專案計畫)。 太陽光電設備維護費。 停車場設備修繕及用具保養費(收支對列)。 英語學習情境中心雜項設備修護費(新增)。 冷氣設備維護費，26班*2,000元。 各項教學設備及用具保養費，32班*13,100元(19年)(50%)。
246,400	372,088	一般服務費	88,827 470,477	各項教學設備及用具保養(收支對列)。 較上年度預算數372,088元，增加98,389元。
10,008	5,592	佣金、匯費、經理費及手續費	5,856	委託超商代收學雜費手續費，488人*2學期*6元。
79,392	202,496	計時與計件人員酬金	212,621	
157,000	164,000	體育活動費	188,160 24,461 252,000	閩客語教學支援人員鐘點費，14人*1節*40週*336元。 閩客語教學支援人員鐘點費之外聘人員勞、健保及勞退費用。
4,097,557	3,984,560	專業服務費	177,000 24,000 33,000 18,000 3,374,049	文康活動費，本校編列教職員58人及約僱人員1人，合計59人，每人編列3,000元。 文康活動費，本校編列契約進用教保員5人，廚工3人，合計8人，每人編列3,000元(上述人員係幼托整合前得編列文康活動費之人員)。 文康活動費，本校編列教師11人，每人編列3,000元。 文康活動費，本校編列特教教師6人(含特幼班教師2人)，每人編列3,000元。 較上年度預算數3,984,560元，減少610,511元。
509,152	401,260	講課鐘點、稿費、出席審查及查詢費	350,920 40,000 14,400 8,000	英語學習情境中心專家學者出席指導費，20人次*2,000元。 資源班教材編輯費，2班*12月*600元。 資源班外聘講授鐘點、諮商費，4節*2,000

# 臺北市地方教育發展基金－臺北市中山區濱江國民小學

## 基金用途－國民教育計畫明細表

中華民國113年度

單位：新臺幣元

前年度 決算數	上年度 預算數	科 目	本 年 度 預 算 數	說 明
				元。(教學材料費)
			25,200	辦理邁向卓越英語夏令營中籍教師鐘點費，56節*450元。
			10,000	辦理輔導員增能、專題研討等內聘講授鐘點費，10節*1,000元。
			16,000	辦理輔導員增能、專題研討等外聘講授鐘點費，8節*2,000元。
			5,000	聘請專家學者到校輔導或參與團務會議出席費，2人次*2,500元。
			15,000	辦理雙語課程諮詢專家學者出席費，6人次*2,500元。
			50,000	辦理雙語課程講座、工作坊等外聘講授鐘點費，25節*2,000元。
			50,000	辦理雙語課程講座、工作坊等內聘講授鐘點費，50節*1,000元。
			16,800	辦理雙語課程講座、工作坊等跨領域雙語教師協同教學鐘點費，50節*336元。
			8,520	編撰英語融入領域教學實驗計畫相關教材撰稿費用，6千字*1,420元。
			14,000	推展性別平等教育外聘講授鐘點費(含辦理課程、研習、宣導、處理及調查校園性別事件、聘請諮商心理師等專業人員、當事人教育輔導、因處理及調查校園性別事件涉訟者等)，7節*2,000元。
			20,000	小田園教育體驗學習外聘講授鐘點費，10節*2,000元。
			30,000	專業成長費外聘講授鐘點費(辦理兩公約人權、法治、品德教育、特教、輔導、環教、生命、資訊安全等各類依法宣導活動)，15節*2,000元。
			20,000	綠屋頂計畫外聘講授鐘點費，10節*2,000元。
			8,000	國小家長教育成長暨志工培訓外聘講授鐘點費，4節*2,000元。
34,250	71,000	委託檢驗(定)試驗認證費	68,400	
			10,800	飲水機水質檢驗費，9臺*1,200元。
			57,600	消防設備安全檢測、建物公共安全檢查簽

# 臺北市地方教育發展基金－臺北市中山區濱江國民小學

## 基金用途－國民教育計畫明細表

中華民國113年度

單位：新臺幣元

前年度 決算數	上年度 預算數	科 目	本 年 度 預 算 數	說 明
	1,600	試務甄選費	1,600	證及申報，24班*2,400元(班級業務費)。 教師甄選試務費用。
220,000		電腦軟體服務費		
3,334,155	3,510,700	其他專業服務費	2,953,129	
			3,600	學童午餐指導費(資源班)，1班*9月*400元。 。
			2,741,529	英語學習情境中心外師費用，3人*913,843元。 。
			86,400	游泳池水電清潔維護費，12班*7,200元(交付委託民間機構)。 。
			8,000	學童牙齒檢查費。 。
			20,000	學生輔導指導費。 。
			21,600	學童午餐指導費(3、4年級)，8班*9月*300元。 。
			28,800	學童午餐指導費(5、6年級)，8班*9月*400元。 。
			36,000	工作人員午餐指導費(33班)，8人*9月*500元。 。
			7,200	學童午餐指導費(1、2年級)，8班*9月*100元。 。
1,820,474	1,511,000	材料及用品費	1,565,000	
546,769	427,970	使用材料費	527,999	較上年度預算數427,970元，增加100,029元。 。
546,769	427,970	設備零件	527,999	
			40,000	辦理雙語課程、工作坊等教學設備。 。
			44,000	教學椅，20張*2,200元(樂齡教室整修工程移列)(新增)。 。
			14,800	節能風扇，4組*3,700元(樂齡教室整修工程移列)(新增)。 。
			100,800	電腦設備維護及管理費，16班*6,300元。 。
			8,000	巧拼地墊1批(身心障礙資源班，由班級設備費移列)(新增)。 。
			82,999	領域教具及教材(班級設備費移列)。 。
			50,000	英語學習情境中心語文類、自然類、健康類、生活類、藝術類等教具。 。
			167,400	班級課桌椅，93人*1,800元。 。

# 臺北市地方教育發展基金－臺北市中山區濱江國民小學

## 基金用途－國民教育計畫明細表

中華民國113年度

單位：新臺幣元

前年度決算數	上年度預算數	科目	本年度預算數	說明
			10,000	綠屋頂計畫用教具及教材。
			10,000	購置園藝與烹飪等小田園相關設備及用品。
1,273,705	1,083,030	用品消耗	1,037,001	較上年度預算數1,083,030元，減少46,029元。
74,543	98,100	辦公(事務)用品	124,200	
			31,000	英語學習情境中心文具及事務用品等(新增)。
			14,400	資源班文具紙張，2班*7,200元(班級業務費)。
			3,200	辦理輔導員增能、專題研討及團務會議等文具紙張、茶水點心等雜支。
			7,000	辦理輔導員增能、專題研討及輔導教學等教材費。
			40,000	辦理雙語課程、工作坊等教具及教材等。
			28,600	辦理邁向卓越英語夏令營各項相關教學材料及成果彙編製作用品。
110,000	85,000	報章雜誌	12,200	
			12,200	書報雜誌及視聽資料(語文、社會、科學、藝能、教師教育輔導、其他有聲書、輔導、特殊教育等類)(班級設備費移列)。
18,670	16,000	醫療用品(非醫療院所使用)	17,000	健康中心藥品費(32班)。
1,070,492	883,930	其他用品消耗	883,601	
			15,000	英語學習情境中心電腦耗材。
			6,601	英語學習情境中心教材製作材料費、清潔用品等。
			71,600	運動會經費(每校基數62,000元+300元*32班)。
			28,500	小田園教育購置農事體驗實作園藝資材、花園維護與布置及辦公事務用品費等。
			1,200	推展性別平等教育宣導活動會議逾時誤餐餐盒費用，12人次*100元。
			4,800	推展性別平等教育宣導活動場地佈置。
			2,000	國小家長教育成長暨志工培訓場地布置、活動資料、辦公用品等。

# 臺北市地方教育發展基金－臺北市中山區濱江國民小學

## 基金用途－國民教育計畫明細表

中華民國113年度

單位：新臺幣元

前年度 決算數	上年度 預算數	科 目	本 年 度 預 算 數	說 明
			122,000	辦理學生活動有關之各項費用等，610人*2 學期*100元。
			28,500	綠屋頂計畫用文具紙張、碳粉等雜支。
			400	教師甄試工作人員會議逾時誤餐餐盒費用 ，4人次*100元。
			19,640	資源班教學材料費，2班*9,820元。
			10,200	教學用教科書，6年級*1,700元。
			30,000	兒童節慶活動費。
			331,680	教學材料費，24班*13,820元。
			111,600	垃圾袋費用、消毒藥水、衛生清潔用品費 、電腦耗材及教室佈置費等，24班*4,650元( 班級業務費)。
			44,800	辦理邁向卓越英語夏令營師生、工作人員 逾時誤餐餐盒費用，448人次*100元。
			6,600	辦理邁向卓越英語夏令營照片沖洗、電池 等雜支。
			15,000	辦理雙語課程講座、工作坊等逾時誤餐餐 盒費用，150人次*100元。
			24,680	辦理雙語課程、工作坊等文具紙張、資訊 耗材、場地布置及茶包等。
			8,800	辦理輔導員增能、專題研討及團務會議等 逾時誤餐餐盒費用，88人次*100元。
26,000		租金、償債、利息及相關手續 費		
26,000		交通及運輸設備租金		
26,000		車租		
361,720	760,000	稅捐及規費(強制費)	392,000	
284,311	648,000	土地稅	285,198	較上年度預算數648,000元，減少362,802元 。
284,311	648,000	一般土地地價稅	285,198	
			284,311	泳池地價稅。
			887	配合預算編列至千元，增列進位數887元。
63,947	69,142	房屋稅	63,947	較上年度預算數69,142元，減少5,195元。
63,947	69,142	一般房屋稅	63,947	泳池房屋稅(收支對列)。
13,462	42,858	消費與行為稅	42,855	較上年度預算數42,858元，減少3元。

# 臺北市地方教育發展基金－臺北市中山區濱江國民小學

## 基金用途－國民教育計畫明細表

中華民國113年度

單位：新臺幣元

前年度 決算數	上年度 預算數	科 目	本 年 度 預 算 數	說 明
13,462	42,858	營業稅	42,855	泳池營業稅(收支對列)。
541,108	796,000	會費、捐助、補助、分攤、照 護、救濟與交流活動費	833,000	
	10,000	捐助、補助與獎助	10,000	較上年度預算數10,000元，無增減。
	10,000	獎助學員生給與	10,000	教育關懷獎每校推薦1名學生獎助金。
541,108	786,000	補貼、獎勵、慰問、照護與 救濟	823,000	較上年度預算數786,000元，增加37,000元。
49,200	60,380	獎勵費用	178,800	
			10,800	依「臺北市公立高級中學以下學校獎勵教 師獎金發給要點」發放之獎勵，3人*3,600 元(班級業務費)。
			168,000	敬師獎勵活動費，84人*2,000元。
491,908	725,620	其他補貼、獎勵、慰問、 照護與救濟	644,200	
			46,000	本市市民第3胎就讀國小教育補助費，46人 *1,000元。
			15,300	弱勢學生教科書補助費用，9人*1,700元。
			193,200	清寒學生餐費補助，16人*125日*55元+16人 *80日*65元。
			388,960	補助學校午餐使用有機蔬菜或有機米計畫 ，374人*40週*26元。
			740	配合預算編列至千元，增列進位數740元。
202,842	176,000	其他	191,000	
202,842	176,000	其他支出	191,000	較上年度預算數176,000元，增加15,000元。
202,842	176,000	其他	191,000	
			5,000	退休人員紀念品，1人*5,000元。
			126,000	執行學生路隊安全導護費及導護志工保險 費(20-39班以下按5人計算)。
			600	配合預算編列至千元，增列進位數600元。
			59,400	班級自治費，594人*2學期*50元。

# 臺北市地方教育發展基金－臺北市中山區濱江國民小學

## 基金用途－學前教育計畫明細表

中華民國113年度

單位：新臺幣元

前年度 決算數	上年度 預算數	科 目	本 年 度 預 算 數	說 明
4,452,104	332,000	合計	328,000	
797,186	91,000	服務費用	90,000	
694,400		修理保養及保固費		
694,400		機械及設備修護費		
2,346	1,812	一般服務費	1,728	較上年度預算數1,812元，減少84元。
2,346	1,812	佣金、匯費、經理費及手續費	1,728	幼兒園委託超商代收學雜費手續費，144人*2學期*6元。
100,440	89,188	專業服務費	88,272	較上年度預算數89,188元，減少916元。
19,440	7,200	講課鐘點、稿費、出席審查及查詢費	7,200	
			7,200	幼兒園特幼班教材編輯費，1班*12月*600元。
81,000	81,988	其他專業服務費	81,072	
			9,000	幼兒園特幼班學童午餐指導費，1班*2人*9月*500元。
			45,000	幼兒園學童午餐指導費，5班*2人*9月*500元。
			18,000	幼兒園2歲專班學童午餐指導費，2班*2人*9月*500元。
			9,000	幼兒園工作人員午餐指導費(園主任及教保員)，2人*9月*500元。
			72	配合預算編列至千元，增列進位數72元。
261,640	112,000	材料及用品費	109,000	
89,900	40,580	使用材料費	35,480	較上年度預算數40,580元，減少5,100元。
89,900	40,580	設備零件	35,480	
			16,000	幼兒園教學教具設備及教材等(集中式特教班班級設備費移列)。
			19,480	幼兒園教學教具設備及教材等(班級設備費移列)。
171,740	71,420	用品消耗	73,520	較上年度預算數71,420元，增加2,100元。
106,880	7,200	辦公(事務)用品	7,200	
			7,200	幼兒園文具紙張用品等(特幼班業務費)。
64,860	64,220	其他用品消耗	66,320	
			13,820	特教班知動及生活訓練相關材料與設備費。

# 臺北市地方教育發展基金－臺北市中山區濱江國民小學

## 基金用途－學前教育計畫明細表

中華民國113年度

單位：新臺幣元

前年度 決算數	上年度 預算數	科 目	本 年 度 預 算 數	說 明
			52,500	幼兒園垃圾袋費用、消毒藥水、衛生清潔用品費、衛生紙及教室佈置費等，7班*7,500元(班級業務費)。
3,302,318	33,000	會費、捐助、補助、分攤、照護、救濟與交流活動費	33,000	
3,302,318	33,000	補貼、獎勵、慰問、照護與救濟	33,000	較上年度預算數33,000元，無增減。
3,302,318	33,000	其他補貼、獎勵、慰問、照護與救濟	33,000	
			32,832	補助學校午餐使用有機蔬菜或有機米計畫，171人*40週*1次*4.8元(附幼)。
			168	配合預算編列至千元，增列進位數168元。
90,960	96,000	其他	96,000	
90,960	96,000	其他支出	96,000	較上年度預算數96,000元，無增減。
90,960	96,000	其他	96,000	幼兒導護費(4班以上以4人計算)。



臺北市地方教育發展基金－臺北市中山區濱江國民小學

基金用途－一般行政管理計畫明細表

中華民國113年度

單位：新臺幣元

前年度 決算數	上年度 預算數	科 目	本 年 度 預 算 數	說 明
3,215,500	3,283,000	合計	3,347,000	
2,836,590	2,897,000	服務費用	2,953,000	
2,174,076	2,205,392	一般服務費	2,261,864	較上年度預算數2,205,392元，增加56,472元。
2,174,076	2,205,392	外包費	2,261,864	
			912,000	職工(工友)業務外包費，2人*12月*38,000元。
			80,000	消化超額職工(技工、工友)業務外包費，2人*40,000元。
			1,269,864	校警勞務外包費，2人*12月*52,911元。
590,514	619,608	專業服務費	619,136	較上年度預算數619,608元，減少472元。
590,514	619,608	其他專業服務費	619,136	
			619,136	校園安全機械定點、機動巡邏及夜間例假日駐警保全等費用。
72,000	72,000	公共關係費	72,000	較上年度預算數72,000元，無增減。
72,000	72,000	公共關係費	72,000	校長特別費，12月*6,000元。
377,910	385,000	材料及用品費	393,000	
377,910	385,000	用品消耗	393,000	較上年度預算數385,000元，增加8,000元。
377,910	385,000	辦公(事務)用品	393,000	
			392,360	統籌業務費計算如下：普通班24班，附設幼兒園8班，1,290元*15班*12月=232,200元，810元*15班*12月=145,800元，640元*2班*12月=15,360元，以上合計393,360元，除依實際需求移列會費1,000元外，其餘如列數。
			640	配合預算編列至千元，增列進位數640元。
1,000	1,000	會費、捐助、補助、分攤、照護、救濟與交流活動費	1,000	
1,000	1,000	會費	1,000	較上年度預算數1,000元，無增減。
1,000	1,000	職業團體會費	1,000	護理師1人公會會費(統籌業務費)。

# 臺北市地方教育發展基金－臺北市中山區濱江國民小學

## 基金用途－建築及設備計畫明細表

中華民國113年度

單位：新臺幣元

前年度 決算數	上年度 預算數	科 目	本 年 度 預 算 數	說 明
10,154,181	4,502,000	合計	2,594,000	
10,154,181	4,502,000	購建固定資產、無形資產、非理財 目的之長期投資及營舍與設施工程 支出	2,594,000	
1,029,744	2,601,000	購建固定資產	1,358,000	
1,029,744	2,601,000	一般建築及設備計畫	1,358,000	
		班級設備	282,800	
		購置機械及設備	149,000	
			54,000	汰換雷射超短焦投影機1臺(教 務處)。
			32,000	汰換雷射短焦投影機1臺(教務 處)。
			63,000	汰換長焦投影機，2臺*31,500 元(教務處)。
		購置雜項設備	133,800	
			18,000	汰換自走式割草機1臺(總務處) 。
			46,000	汰換飲水機，2臺*23,000元(總 務處)。
			32,000	新購手提式電動吹葉機1臺(總 務處)。
			37,800	新購圖書館典藏圖書。
		特殊班設備	24,000	
		購置雜項設備	24,000	
			24,000	汰換除溼機，2臺*12,000元(輔 導室)。
		資訊設備	529,800	
		購置機械及設備	529,800	
			420,800	汰換桌上型電腦(含顯示器 )，16部*26,300元(電腦專案計 畫)。
			109,000	汰換網路及資訊周邊設備(電 腦專案計畫)。
		幼兒園設備	116,200	
		購置機械及設備	116,200	
			26,000	汰換數位相機，2臺*13,000元 (40倍光學變焦)(幼兒園)。

# 臺北市地方教育發展基金－臺北市中山區濱江國民小學

## 基金用途－建築及設備計畫明細表

中華民國113年度

單位：新臺幣元

前年度 決算數	上年度 預算數	科 目	本 年 度 預 算 數	說 明
			52,000	新購紫外線滅菌淨化裝置，4組*13,000元(固定藍紫光)(幼兒園)。
			38,200	汰換雷射投影機1臺(4,200流明以上，含安裝費)(幼兒園)。
1,029,744	2,601,000	校園設備		
815,080	1,182,100	購置機械及設備		
214,664	1,418,900	購置雜項設備		
		樂齡教室整修工程	405,200	
		購置機械及設備	124,000	
			30,000	新購桌上型電腦1臺(主機及螢幕、含安裝、配管及配線及測試)(樂齡教室整修工程移列)。
			94,000	新購86吋觸控式螢幕大屏1臺(40點觸控螢幕、4K解析度，含支架、安裝)(樂齡教室整修工程)。
		購置雜項設備	281,200	
			131,200	新購一對一分離式冷氣空調7.1kw，2臺*65,600元(含安裝、配管及配線及測試)(樂齡教室整修工程移列)。
			120,000	新購造型教學桌，5張*24,000元(樂齡教室整修工程移列)。
			30,000	新購訂製老師教學桌1張(樂齡教室整修工程移列)。
	36,000	購置無形資產		
	36,000	一般建築及設備計畫		
	36,000	資訊設備		
	36,000	購置電腦軟體		
9,124,437	1,865,000	遞延支出	1,236,000	
9,124,437	1,865,000	一般建築及設備計畫	1,236,000	
		樂齡教室整修工程	1,236,000	
		遞延修繕房屋建築支出	1,236,000	
			1,130,832	一、施工費。
			82,551	二、委託技術服務費(總包價法)。

# 臺北市地方教育發展基金－臺北市中山區濱江國民小學

## 基金用途－建築及設備計畫明細表

中華民國113年度

單位：新臺幣元

前年度 決算數	上年度 預算數	科 目	本 年 度 預 算 數	說 明
9,124,437	1,865,000	校園整修工程	22,617	三、工程管理費(按施工費約2%提列)。
6,913,866	1,865,000	遞延修繕房屋建築支出		
2,210,571		其他遞延支出		

# 預 算 參 考 表

# 臺北市地方教育發展基金－臺北市中山區濱江國民小學

## 預計平衡表

中華民國113年12月31日

單位：新臺幣千元

111年(前年) 12月31日 決算數	科 目	113年12月31日 預計數	112年12月31日 預計數	比較增減(-)
18,944	資產合計	13,552	15,335	-1,783
18,944	資產	13,552	15,335	-1,783
15,690	流動資產	10,298	12,081	-1,783
15,619	現金	10,227	12,010	-1,783
15,619	銀行存款	10,227	12,010	-1,783
71	應收款項	71	71	
71	其他應收款	71	71	
3,130	投資、長期應收款項、貸墊款及準備金	3,130	3,130	
3,130	準備金	3,130	3,130	
1,951	退休及離職準備金	1,951	1,951	
1,178	其他準備金	1,178	1,178	
123	其他資產	123	123	
123	什項資產	123	123	
123	暫付及待結轉帳項	123	123	
5,451,811	代管資產	5,451,811	5,451,811	
5,451,811	應付代管資產	5,451,811	5,451,811	
18,944	負債及基金餘額合計	13,552	15,335	-1,783
10,441	負債	10,441	10,441	
5,982	流動負債	5,982	5,982	
5,883	應付款項	5,883	5,883	
5,599	應付代收款	5,599	5,599	
284	應付費用	284	284	
99	預收款項	99	99	
99	預收收入	99	99	
4,459	其他負債	4,459	4,459	
4,459	什項負債	4,459	4,459	
2,123	存入保證金	2,123	2,123	
1,951	應付退休及離職金	1,951	1,951	
385	暫收及待結轉帳項	385	385	
8,503	基金餘額	3,111	4,894	-1,783
8,503	基金餘額	3,111	4,894	-1,783
8,503	基金餘額	3,111	4,894	-1,783
8,503	累積餘額	3,111	4,894	-1,783

註：1.信託代理與保證資產(負債)前年度決算數300,000元，上年度預計數300,000元，本年度預計數0元。2.或有資產(負債)0元。3.本基金自93年度起，本固定項目分開原則，將屬長期固定帳項，包括固定資產495,290,658元、無形資產36,991元及長期債務0元等，另立帳類管理，未納入本表。

臺北市地方教育發展基金一

各項費用

中華民國

前年度 決算數	上年度 預算數	計畫別		合計	國民教育計畫
		用途別科目			
131,086,865	116,915,000	合計		118,991,000	112,722,000
102,673,444	97,787,000	用人費用		102,301,000	102,301,000
68,303,930	64,304,175	正式員額薪資		67,470,480	67,470,480
67,205,128	63,260,175	職員薪金		66,426,480	66,426,480
1,098,802	1,044,000	工員工資		1,044,000	1,044,000
1,269,633	1,059,632	聘僱及兼職人員薪資		1,128,624	1,128,624
363,160	418,992	約僱職員薪金		418,992	418,992
906,473	640,640	兼職人員酬金		709,632	709,632
1,301,132	1,172,800	加(夜)班費		1,157,546	1,157,546
33,863	109,309	延長工時加班費		59,783	59,783
1,267,269	1,063,491	未休假加班費		1,097,763	1,097,763
14,098,679	14,028,268	獎金		14,572,472	14,572,472
6,149,820	5,942,000	考績獎金		6,104,000	6,104,000
7,948,859	8,086,268	年終獎金		8,468,472	8,468,472
8,731,806	9,187,860	退休及卹償金		9,517,380	9,517,380
8,661,837	9,157,620	職員退休及離職金		9,487,140	9,487,140
69,969	30,240	工員退休及離職金		30,240	30,240
8,968,264	8,034,265	福利費		8,454,498	8,454,498
6,805,561	5,611,947	分擔員工保險費		5,891,040	5,891,040
138,020	198,000	傷病醫藥費		251,480	251,480
656,678	853,356	員工通勤交通費		856,956	856,956
1,368,005	1,370,962	其他福利費		1,455,022	1,455,022
11,273,268	10,756,000	服務費用		10,483,000	7,440,000
1,775,262	1,855,830	水電費		1,929,472	1,929,472
1,490,302	1,645,000	工作場所電費		1,645,041	1,645,041
284,960	210,830	工作場所水費		284,431	284,431
	7,200	郵電費			
	7,200	電話費			
60,625	49,290	旅運費		49,290	49,290
60,625	49,290	國內旅費		49,290	49,290
295,846	113,600	印刷裝訂與廣告費		70,000	70,000

# 臺北市中山區濱江國民小學

## 彙計表

113年度

單位：新臺幣元

學前教育計畫	一般行政管理計畫	建築及設備計畫			
328,000	3,347,000	2,594,000			
90,000	2,953,000				



## 臺北市地方教育發展基金一

## 各項費用

中華民國

前年度 決算數	上年度 預算數	計畫別		合計	國民教育計畫
		用途別科目			
295,846	113,600	印刷及裝訂費		70,000	70,000
1,858,202	1,385,432	修理保養及保固費		1,546,712	1,546,712
473,525	633,375	一般房屋修護費		671,488	671,488
808,168	239,757	機械及設備修護費		211,057	211,057
576,509	512,300	雜項設備修護費		664,167	664,167
2,422,822	2,579,292	一般服務費		2,734,069	470,477
12,354	7,404	佣金、匯費、經理費及手續費		7,584	5,856
2,174,076	2,205,392	外包費		2,261,864	
79,392	202,496	計時與計件人員酬金		212,621	212,621
157,000	164,000	體育活動費		252,000	252,000
4,788,511	4,693,356	專業服務費		4,081,457	3,374,049
528,592	408,460	講課鐘點、稿費、出席審查及查詢費		358,120	350,920
34,250	71,000	委託檢驗(定)試驗認證費		68,400	68,400
	1,600	試務甄選費		1,600	1,600
220,000		電腦軟體服務費			
4,005,669	4,212,296	其他專業服務費		3,653,337	2,953,129
72,000	72,000	公共關係費		72,000	
72,000	72,000	公共關係費		72,000	
2,460,024	2,008,000	材料及用品費		2,067,000	1,565,000
636,669	468,550	使用材料費		563,479	527,999
636,669	468,550	設備零件		563,479	527,999
1,823,355	1,539,450	用品消耗		1,503,521	1,037,001
559,333	490,300	辦公(事務)用品		524,400	124,200
110,000	85,000	報章雜誌		12,200	12,200
18,670	16,000	醫療用品(非醫療院所使用)		17,000	17,000
1,135,352	948,150	其他用品消耗		949,921	883,601
26,000		租金、償債、利息及相關手續費			
26,000		交通及運輸設備租金			
26,000		車租			
10,154,181	4,502,000	購建固定資產、無形資產、非理財目的之長期投資及營舍與設施工程支出		2,594,000	
1,029,744	2,601,000	購建固定資產		1,358,000	

# 臺北市中山區濱江國民小學

## 彙計表

113年度

單位：新臺幣元

學前教育計畫	一般行政管理計畫	建築及設備計畫			
1,728	2,261,864				
1,728	2,261,864				
88,272	619,136				
7,200					
81,072	619,136				
	72,000				
	72,000				
109,000	393,000				
35,480					
35,480					
73,520	393,000				
7,200	393,000				
66,320					
		2,594,000			
		1,358,000			

臺北市地方教育發展基金一

各項費用

中華民國

前年度 決算數	上年度 預算數	計畫別	合計	國民教育計畫
		用途別科目		
815,080	1,182,100	購置機械及設備	919,000	
214,664	1,418,900	購置雜項設備	439,000	
	36,000	購置無形資產		
	36,000	購置電腦軟體		
9,124,437	1,865,000	遞延支出	1,236,000	
6,913,866	1,865,000	遞延修繕房屋建築支出	1,236,000	
2,210,571		其他遞延支出		
361,720	760,000	稅捐及規費(強制費)	392,000	392,000
284,311	648,000	土地稅	285,198	285,198
284,311	648,000	一般土地地價稅	285,198	285,198
63,947	69,142	房屋稅	63,947	63,947
63,947	69,142	一般房屋稅	63,947	63,947
13,462	42,858	消費與行為稅	42,855	42,855
13,462	42,858	營業稅	42,855	42,855
3,844,426	830,000	會費、捐助、補助、分攤、照護、救濟 與交流活動費	867,000	833,000
1,000	1,000	會費	1,000	
1,000	1,000	職業團體會費	1,000	
	10,000	捐助、補助與獎助	10,000	10,000
	10,000	獎助學員生給與	10,000	10,000
3,843,426	819,000	補貼、獎勵、慰問、照護與救濟	856,000	823,000
49,200	60,380	獎勵費用	178,800	178,800
3,794,226	758,620	其他補貼、獎勵、慰問、照護與救濟	677,200	644,200
293,802	272,000	其他	287,000	191,000
293,802	272,000	其他支出	287,000	191,000
293,802	272,000	其他	287,000	191,000

# 臺北市中山區濱江國民小學

## 彙計表

113年度

單位：新臺幣元

學前教育計畫	一般行政管理計畫	建築及設備計畫			
		919,000			
		439,000			
		1,236,000			
		1,236,000			
33,000	1,000				
	1,000				
	1,000				
33,000					
33,000					
96,000					
96,000					
96,000					

# 臺北市地方教育發展基金－臺北市中山區濱江國民小學

## 員工人數彙計表

中華民國113年度

單位：人

計 畫 及 項 目	上年度最高可 進用員額數	本年度 增減(-)數	本年度最高可 進用員額數	說 明
合計	82	2	84	
國民教育計畫部分	82	2	84	
職員	78	2	80	
技工	3		3	
約僱	1		1	

註：1.本表約僱、聘用係指奉准有案之約聘僱人員。

2.外包費編列消化超額職工2人、工友外包2人、校警外包2人等，計226萬1,864元。 3.計時與計件人員酬金編列閩客語教學支援人員鐘點費等，計21萬2,621元。

本 頁 空 白

臺北市地方教育發展基金一

用人費用

中華民國

計畫及項目	合計	正式 員額 薪資	聘僱 人員 薪資	加(夜) 班費	津貼	獎 金		
						年終獎金	考績獎金	其他
合計	102,301,000	67,470,480	418,992	1,157,546		8,468,472	6,104,000	
國民教育計畫	102,301,000	67,470,480	418,992	1,157,546		8,468,472	6,104,000	
正式人員	98,890,675	67,470,480		1,145,907		8,416,098	6,104,000	
聘僱人員	594,693		418,992	11,639		52,374		
兼任人員	709,632							
其他人員	2,106,000							

註：1.本表兼任人員用人費用，係學校教職員兼課或請假代課鐘點費。2.外包費編列消化超額職工2人、工友外包2人、校警外包2人等，計226萬1,864元。3.計時與計件人員酬金編列閩客語教學支援人員鐘點費等，計21萬2,621元。

# 臺北市中山區濱江國民小學

## 彙計表

113年度

單位：新臺幣元

退休及卹償金		資遣費	福 利 費					提繳費	兼任 人員 用人 費用
退休金	卹償金		分擔 保險費	傷病 醫藥費	提撥 福利金	員工通勤 交通費	其他		
9,517,380			5,891,040	251,480		856,956	1,455,022	709,632	
9,517,380			5,891,040	251,480		856,956	1,455,022	709,632	
7,386,240			5,834,604	251,480		842,844	1,439,022		
25,140			56,436			14,112	16,000		
2,106,000								709,632	



臺北市地方教育發展基金一

聘用及約僱

中華民國

區分及職稱	人數	擔任工作	聘用或約僱 起訖期間	薪點	年需經費
合計	1				580,581
約僱人員小計	1				580,581
約僱人員(280)	1	協助辦理新住民子女教育 政策及業務之推動	113/1/1-113/12/31	280	580,581

# 臺北市中山區濱江國民小學

## 人員明細表

113年度

單位：新臺幣元

小計	月			離職 儲金	經費來源 及其科目
	折合 金額	勞保 保險費	支 健康 保險費		
34,916	34,916				國民教育計畫

# 臺北市地方教育發展基金－臺北市中山區濱江國民小學

## 單位（或計畫）成本分析表

中華民國113年度

單位：新臺幣千元

計 畫 別	單 位	單位成本(元)或 平均利(費)率	數 量	預 算 數	說 明
合計				118,991	
國民教育計畫				112,722	
學前教育計畫				328	
一般行政管理計畫				3,347	
建築及設備計畫				2,594	

# 臺北市地方教育發展基金－臺北市中山區濱江國民小學

## 5年來主要業務計畫分析表

中華民國113年度

單位：新臺幣千元

年度及項目	單位	數量	單位成本(元)或 平均利(費)率	金額	說明
(本)年度預算數					
國民教育計畫				112,722	
學前教育計畫				328	
(上)年度預算數					
國民教育計畫				108,798	
學前教育計畫				332	
(前)年度決算數					
國民教育計畫				113,265	
學前教育計畫				4,452	
(110)年度決算數					
國民教育計畫				104,867	
學前教育計畫				2,725	
(109)年度決算數					
國民教育計畫				76,067	
學前教育計畫				17,463	

# 臺北市地方教育發展基金－臺北市中山區濱江國民小學

## 資本資產明細表

中華民國113年度

單位：新臺幣千元

項 目	取得成本 (期初餘額)	以前年度 累計折舊/ 長期投資 評 價	本 年 度 變 動				本年度累計折 舊/長期投資 評價變動數	期末餘額	
			增加		減少				主要增減 原因說明
			金額	類型	金額	類型			
合計	822,504	311,515	1,358		36		16,984	495,328	
房屋及建築	740,257	245,194					13,307	481,756	
機械及設備	52,593	40,160	919	增置			2,797	10,555	
交通及運輸 設備	5,596	5,481					82	33	
雜項設備	23,985	20,679	439	增置			799	2,946	
電腦軟體	73				36	無形資 產攤銷		37	