

中華民國 110 年度

4-0501481

## 臺北市總預算案

臺北市政府教育局主管

臺北市地方教育發展基金

臺北市中正區忠孝國民小學附屬單位預算之分預算

(特別收入基金)

臺北市中正區忠孝國民小學編

# 臺北市地方教育發展基金－臺北市中正區忠孝國民小學

## 目次

中華民國110年度

一、財務摘要 .....	第 1 頁
二、業務計畫及預算概要 .....	第 3 -11 頁
三、預算主要表	
(一) 基金來源、用途及餘絀預計表 .....	第 13 頁
(二) 現金流量預計表 .....	第 14 頁
四、預算明細表	
(一) 基金來源－服務收入明細表 .....	第 15 頁
(二) 基金來源－財產處分收入明細表 .....	第 16 頁
(三) 基金來源－利息收入明細表 .....	第 17 頁
(四) 基金來源－其他財產收入明細表 .....	第 18 頁
(五) 基金來源－公庫撥款收入明細表 .....	第 19 頁
(六) 基金來源－學雜費收入明細表 .....	第 20 頁
(七) 基金來源－受贈收入明細表 .....	第 21 頁
(八) 基金來源－雜項收入明細表 .....	第 22 頁
(九) 基金用途－國民教育計畫明細表 .....	第 23 -31 頁
(十) 基金用途－學前教育計畫明細表 .....	第 32 -34 頁
(十一) 基金用途－一般行政管理計畫明細表 .....	第 35 -37 頁
(十二) 基金用途－建築及設備計畫明細表 .....	第 38 -39 頁
五、預算參考表	
(一) 預計平衡表 .....	第 41 頁
(二) 各項費用彙計表 .....	第 42 -47 頁
(三) 員工人數彙計表 .....	第 48 頁
(四) 用人費用彙計表 .....	第 50 -53 頁

# 臺北市地方教育發展基金－臺北市中正區忠孝國民小學

## 目 次

中華民國110年度

(五) 聘用及約僱人員明細表 .....	第 54 – 55 頁
(六) 單位 (或計畫) 成本分析表 .....	第 56 頁
(七) 5 年來主要業務計畫分析表 .....	第 57 頁
(八) 資本資產明細表 .....	第 58 頁

# 臺北市地方教育發展基金－臺北市中正區忠孝國民小學

## 財務摘要

中華民國110年度

單位：新臺幣千元

項 目	本 年 度	上 年 度	比較增減數	%
經營成績：				
基金來源	83,452	79,813	3,639	4.56
基金用途	84,043	81,791	2,252	2.75
賸餘(短絀)	-591	-1,978	1,387	--
餘絀情形：				
基金餘額	1,928	2,519	-591	-23.46
現金流量(註)：				
現金及約當現金之淨增(減)	-591	-1,978	1,387	--

附註：現金流量係採現金及約當現金基礎，包括現金及自投資日起3個月內到期或清償之債權證券。

本 頁 空 白

# 業務計畫及預算概要

# 臺北市地方教育發展基金 – 臺北市中正區忠孝國民小學

## 業務計畫及預算概要

中華民國 110 年度

### 壹、基金概況

#### 一、設立宗旨及願景：

- (一) 本校遵照憲法第 158 條及 160 條規定，教育文化應發展國民之民族精神、自治精神，國民道德與健全體格、科學及生活智能，以培養八大學習領域及十大基本能力。
- (二) 本校自 91 年度起依教育經費編列與管理法第 13 條規定設置「臺北市地方教育發展基金」，以促進教育健全發展，提昇教育經費運用績效。
- (三) 本校以「人文、活力、宏觀、團隊」為願景，全面觀照學校整體發展，時時以教育為先、以學生為重，期許所有夥伴營造民主開放、溫馨關懷、真愛和樂的校園氛圍；回歸教育的本質，帶好每一位學生為己任，尊重與發展教學專業，提升教師教學自主與自信，營造更多的舞台讓孩子盡情揮灑個人潛能。

#### 二、施政重點：

- (一) 開啟多元智慧：尊重每個學生獨特的個性，以多元智慧的觀點協助他找到生命的亮點，肯定天生我才必有用，能知於學，樂於學。
- (二) 培養生活能力：培養學生帶得走的公民關鍵能力，強化自我管理、閱讀理解、理性批判、問題解決、奉獻服務、溝通表達等核心素養。
- (三) 蘊育人文情懷：在溫馨開放的校園文化中，孕育人文情懷，學會尊重、包容；建構生命的價值、完成人性的開展。
- (四) 建置溫馨民主的校園文化：
  1. 以參與式管理、落實行政、教師會、家長會三者的良性互動。
  2. 以學生第一，教學優先的觀念提昇行政服務效率。
  3. 放下威權心態，開啟校園民主之風氣。
- (五) 推動適性教學：
  1. 落實校本課程理念，採多元化、活潑化的教學及評量。
  2. 運用校內、外資源，加強多元學習能力。
  3. 關懷相對弱勢學生之教學及輔導。
  4. 推動行動學習，充實學生運用資訊之知能，並提昇教師運用學習載具教學之能力。

# 臺北市地方教育發展基金－臺北市中正區忠孝國民小學

## 業務計畫及預算概要

中華民國 110 年度

(六) 辦理發展性的訓輔活動：

1. 辦理各項活動、競賽及展演。
2. 推動校內外學習服務。
3. 發展績優社團及校隊，如桌球隊、擊劍隊及打擊樂隊等。
4. 加強新興領域教育的辦理，並融入各科教學以收成效。

三、組織概況：

本校設置校長 1 人，綜理全校校務，下設教務處、學生事務處、總務處、輔導室、會計室、人事室及幼兒園等單位。

內部分層業務如下：

(一) 教務處：秉承校長之命，辦理全校教務事項。

1. 教學組：掌理課程編排、課業考查、學藝競賽、教學研究、教師進修、差假、教師調代課及缺補課之查核等事項。
2. 註冊組：掌理註冊、編班、轉學、學籍保管、各項獎助學金補助及成績考查等有關學籍事項。
3. 資訊組：掌理電腦設備及區域網路之管理、保管等事項。

(二) 學生事務處：秉承校長之命，辦理全校學生事務事項。

1. 訓育組：掌理訓育計畫之擬定及辦理各類訓育等活動。
2. 體育組：掌理學生體育活動、體格鍛鍊等事項。
3. 衛生組：掌理健康檢查，個人及環境衛生檢查、保健等事項。

(三) 總務處：秉承校長之命，辦理全校總務事項。

1. 事務組：辦理校舍場地佈置及環境美化，監督校舍建築及整修，財物購買保管及分配等事項。
2. 文書組：辦理公文收發登記與典守學校印信，撰擬繕校及檔案保管等事項。
3. 出納組：辦理現金、票據、契約之保管等收支移轉等事項。

(四) 輔導室：秉承校長之命，視學生身心狀況及需求提供發展性輔導，介入性輔導或處理性輔導，並掌理學生輔導與諮商，實施適性生涯輔導等事項。

1. 特教組：擬訂特殊教育計畫章則、親師輔導諮詢、特教班甄選鑑別、實施各項診斷測驗、特教兒童追蹤輔導等事項。



# 臺北市地方教育發展基金 - 臺北市中正區忠孝國民小學

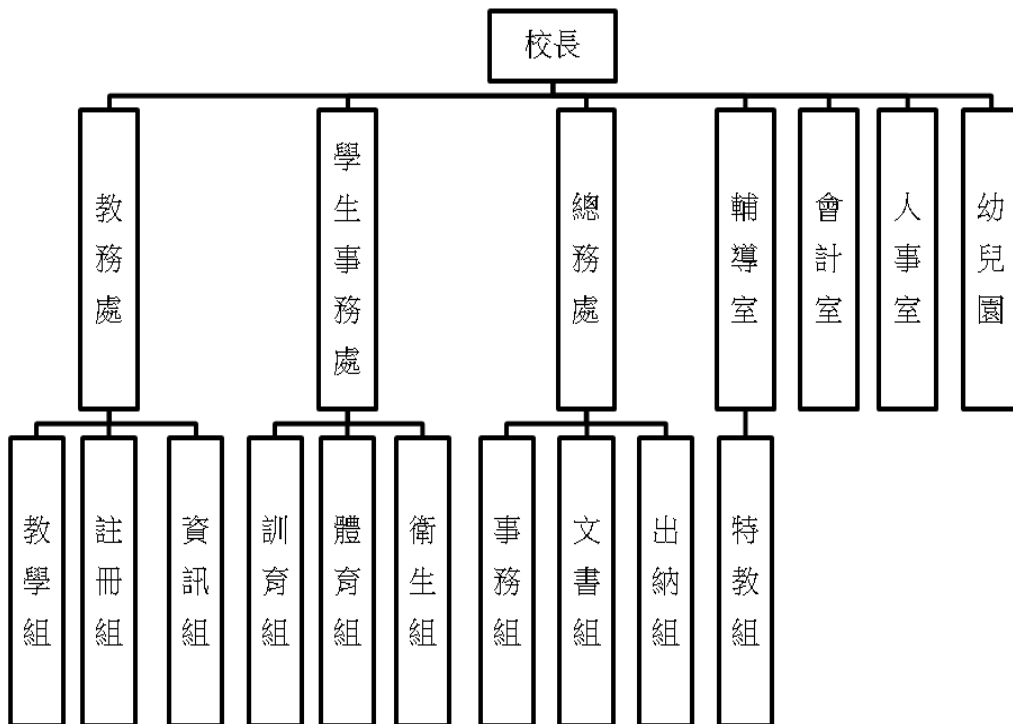
## 業務計畫及預算概要

中華民國 110 年度

(五) 會計室：秉承上級主計機關之監督與指導，並受校長之指揮，依法辦理歲計、會計、統計等事項。

(六) 人事室：秉承上級人事機關之監督與指導，並受校長之指揮，依法辦理人事管理查核等事項。

(七) 幼兒園：秉承校長之命，綜理園務、規劃幼兒教學、保育、環境與各項措施。



#### 四、基金歸類及屬性：

本校地方教育發展基金依據教育經費編列與管理法第 13 條規定設置，本基金為預算法第 4 條第 1 項第 2 款第 5 目所定之特別收入基金，以本府教育局為管理機關。

臺北市地方教育發展基金－臺北市中正區忠孝國民小學

業務計畫及預算概要

中華民國 110 年度

貳、業務計畫

一、基金來源：

單位：新臺幣千元

業務計畫	本年度預算數	實施內容
勞務收入	3	本年度預計收取教師甄選報名費收入。
財產收入	100	本年度預計辦理財產報廢變賣之殘值收入、銀行存款利息收入、教職員工停車收入、校園場地開放收入等。
政府撥入收入	81,904	本年度預計由公庫撥入數。
教學收入	1,187	本年度預計收取幼兒園幼生之學費、雜等收入。
其他收入	258	本年度預計收取各界捐款收入、數位學生證補卡及廠商履約逾期罰款等收入。

二、基金用途：

單位：新臺幣千元

業務計畫	本年度預算數	實施內容
國民教育計畫	61,692	本年度預計辦理教學事項為： 1. 各項教學、學生事務、圖書及輔導等業務。 2. 新購教具、圖書等各科教學設備，充實各科教材及用具。 3. 革新教學方法，提高教學效能。 4. 教師甄選業務、指定活動等項目。
學前教育計畫	5,833	本年度預計辦理教學事項為： 1. 幼兒園各項教學及活動。 2. 新購教學用品，革新教學方法，提高教學效能。 3. 幼兒園各項活動，鍛鍊幼兒強健的身體，增進幼兒各項生活智能。
一般行政管理計畫	13,888	本年度預計辦理事項為： 1. 綜理學校總務、人事、會計等業務。 2. 配合校務推動行政處室支援工作，進而增進校務運作。

# 臺北市地方教育發展基金 – 臺北市中正區忠孝國民小學

## 業務計畫及預算概要

中華民國 110 年度

建築及設備計畫	2,630	本年度預計辦理事項為： 1. 購置各學科教學課程所需教學設備。 2. 辦理綜合球場整修工程、電話系統汰換工程。
---------	-------	---

### 參、預算概要

#### 一、基金來源及用途之預計：

##### (一) 本年度基金來源：

服務收入 3 千元、財產處分收入 2 萬 7 千元、利息收入 1 千元、其他財產收入 7 萬 2 千元、公庫撥款收入 8,190 萬 4 千元、學雜費收入 118 萬 7 千元、受贈收入 7 千元、雜項收入 25 萬 1 千元，本年度基金來源 8,345 萬 2 千元，較上年度預算數 7,981 萬 3 千元，增加 363 萬 9 千元，約 4.56%，主要係公庫撥款收入及雜項收入增編所致。

##### (二) 本年度基金用途：

國民教育計畫 6,169 萬 2 千元，學前教育計畫 583 萬 3 千元，一般行政管理計畫 1,388 萬 8 千元，建築及設備計畫 263 萬元，本年度基金用途 8,404 萬 3 千元，較上年度預算數 8,179 萬 1 千元，增加 225 萬 2 千元，約 2.75%，主要係增加普通教室照明計畫、綜合球場整修工程及電話系統更新工程等所致。

#### 二、基金餘絀之預計：

本年度基金來源及用途相抵後，差短 59 萬 1 千元，較上年度預算數差短 197 萬 8 千元，減少 138 萬 7 千元，將移用以前基金餘額支應。

#### 三、現金流量之預計：

本年度業務活動淨現金流出 59 萬 1 千元。

#### 四、補辦預算事項：詳補辦預算明細表

##### (一) 固定資產之建設改良擴充 9 萬 8 千元

1.109 年度為新型冠狀病毒疫情學期防疫確實需要，且具急迫及必要性，由其他準備金項下支應 9 萬 8 千元。

臺北市地方教育發展基金 - 臺北市中正區忠孝國民小學

業務計畫及預算概要

中華民國 110 年度

肆、以前年度計畫實施成果概述：

一、前（108）年度計畫實施成果概述：

業務計畫	實施概況	實施成果
勞務收入	本年度預計收取教師甄選報名費收入。	本年度已收取教師甄選報名費收入 2 千元等。
財產收入	本年度預計辦理財產報廢變賣之殘值收入、教職員工停車收入、校園場地開放收入等。	本年度已收取財產報廢變賣殘值收入 1 萬元、教職員工停車收入 1 萬 1 千元、校園場地開放收入 9 千元等。
政府撥入收入	本年度預計由公庫撥入數。	本年度已收取公庫撥入數 8,424 萬 9 千元及教育部之補助計畫 7 萬 7 千元。
教學收入	本年度預計收取幼兒園幼生之學費、雜費等收入。	本年度已收取幼兒園幼生之學費、雜費等收入 118 萬 4 千元。
其他收入	本年度預計收取各界捐款收入、數位學生證補卡及廠商履約逾期罰款等收入。	本年度已收取數位學生證補卡 4 千及廠商履約逾期罰款等收入 24 萬 6 千元。
國民教育計畫	本年度預計辦理教學事項為： 1. 辦理各項教學、學生事務、圖書及輔導等業務。 2. 新購教具、圖書等各科教學設備，充實各科教材及用具。 3. 革新教學方法，提高教學效能。 4. 辦理教師甄選、指定活動等項目。	新購體育、自然、特教、圖書等各科教學教具及設備，革新教學方法，充實各科教材，提高教學效能；另辦理教師甄選、社團活動、輔導活動、法治教育活動、性別平等教育宣導、教師進修研習等指定活動項目，藉由辦理各項活動可鍛鍊學童強健的身體，增進學生各項生活智能。
學前教育計畫	本年度預計辦理教學事項為： 1. 辦理幼兒園各項教學及活動。 2. 新購教學用品，革新教學方法，提高教學效能。 3. 辦理幼兒園各項活動，鍛鍊幼兒強健的身體，	新購幼兒各項教具、圖書等教學設備，充實各科教材，提高教學效能；並辦理幼兒園招生工作及幼兒活動等項目，藉由辦理各項幼兒活動，鍛鍊幼童強健的身體，健全幼兒教育及照顧，以增進其身心健全發展。

臺北市地方教育發展基金 - 臺北市中正區忠孝國民小學

**業務計畫及預算概要**

中華民國 110 年度

	增進幼兒各項生活智能。	
一般行政管理計畫	本年度預計辦理事項為： 1. 綜理學校總務、人事、會計等業務。 2. 配合校務推動行政處室支援工作，進而增進校務運作。	綜理學校總務、人事、會計等業務，並配合校務推動行政處室支援工作，進而增進校務運作，達成預期目標。
建築及設備計畫	本年度預計辦理事項為： 1. 購置各學科教學課程所需教學設備。 2. 辦理諮商室暨辦公室整修工程。 3. 辦理會議室整修工程。 4. 辦理兒童遊戲場汰換工程。	1. 購置各學科教學課程所需教學設備。 2. 辦理諮商室暨辦公室整修工程。 3. 辦理會議室整修工程。 4. 辦理兒童遊戲場汰換工程。

二、上年度已過期間（109 年 1 月 1 日至 5 月 31 日止）計畫實施成果概述：

業務計畫	實施概況	實施成果
勞務收入	本年度截至 5 月 31 日止預計收取教師甄選報名費收入。	本年度截至 5 月 31 日止未收取教師甄選報名費收入。
財產收入	本年度截至 5 月 31 日止預計辦理財產報廢變賣之殘值收入、教職員工停車收入、校園場地開放收入等。	本年度截至 5 月 31 日止已辦理收取財產報廢變賣之殘值收入 1 千元、教職員工停車收入 1 萬元、校園場地開放收入 7 千元等。
政府撥入收入	本年度截至 5 月 31 日止預計公庫撥入數。	本年度截至 5 月 31 日止已收取公庫撥入數 3,941 萬 4 千元。
教學收入	本年度截至 5 月 31 日止預計收取幼兒園幼生之 1 學期學費、雜費等收入。	本年度截至 5 月 31 日止已收取幼兒園幼生 1 學期學費、雜費等收入 11 萬 5 千元。
其他收入	本年度截至 5 月 31 日止預計收取各界捐款收入、數位學生證補卡及廠商履約逾期罰款等收入。	本年度截至 5 月 31 日止已收取數位學生證補卡及收回溢領教職員交通費等收入 2 萬 6 千元。

# 臺北市地方教育發展基金 - 臺北市中正區忠孝國民小學

## 業務計畫及預算概要

中華民國 110 年度

國民教育計畫	本年度截至 5 月 31 日止預計辦理教學事項為： 1. 辦理各項教學、學生事務、圖書及輔導等業務。 2. 新購教具、圖書等各科教學設備，充實各科教材及用具。 3. 革新教學方法，提高教學效能。 4. 辦理教師甄選、指定活動等項目。	持續辦理新購體育、自然、特教、圖書等各科教學教具及設備，革新教學方法，充實各科教材，提高教學效能；另辦理教師甄選、社團活動、輔導活動、法治教育活動、性別平等教育宣導、教師進修研習等指定活動項目，藉由辦理各項活動可鍛鍊學童強健的身體，增進學生各項生活智能。
學前教育計畫	本年度截至 5 月 31 日止預計辦理教學事項為： 1. 幼兒園各項教學及活動。 2. 新購教學用品，革新教學方法，提高教學效能。 3. 辦理幼兒園各項活動，鍛鍊幼兒強健的身體，增進幼兒各項生活智能。	持續辦理新購幼兒各項教具、圖書等教學設備，充實各科教材，提高教學效能；並辦理幼兒園招生工作及幼兒活動等項目，藉由辦理各項幼兒活動，鍛鍊幼童強健的身體，健全幼兒教育及照顧，以增進其身心健全發展。
一般行政管理計畫	本年度截至 5 月 31 日止預計辦理事項為： 1. 綜理學校總務、人事、會計等業務。 2. 配合校務推動行政處室支援工作，進而增進校務運作。	持續辦理學校總務、人事、會計等業務，並配合校務推動行政處室支援工作，進而增進校務運作，以達成預期目標。
建築及設備計畫	本年度截至 5 月 31 日止預計辦理事項為： 1. 購置各學科教學課程所需教學設備招標作業。 2. 辦理校舍整修工程之建築師及工程招標作業。	1. 購置各學科教學課程所需教學設備招標作業。 2. 辦理校舍整修工程之建築師及工程招標作業。

臺北市地方教育發展基金－臺北市中正區忠孝國民小學

補辦預算明細表

中華民國110年度

單位：新臺幣元

項 目	金額	辦理 年度	說 明
合計	98,000		
固定資產之建設改良擴充	98,000		
購置機械及設備	98,000	109	
紅外線熱影像體溫監視器	98,000		為新型冠狀病毒疫情學期防疫，確實需要辦理新購，且具急迫及必要性，所需經費擬由本校其他準備金支應。

備註：各基金依預算法第88條規定補辦預算，應確係不及編入年度預算，且因經營環境發生重大變遷或正常業務(含執行中央補助款項目)之確實需要，並經主管機關核轉本府核准先行辦理者；不具急迫性之事項，仍應儘可能納入預算辦理。

本 頁 空 白



# 預算主要表

# 臺北市地方教育發展基金－臺北市中正區忠孝國民小學

## 基金來源、用途及餘絀預計表

中華民國110年度

單位：新臺幣千元

前年度決算數	項 目	本年度預算數	上年度預算數	比較增減（－）
85,792	基金來源	83,452	79,813	3,639
2	勞務收入	3	3	
2	服務收入	3	3	
30	財產收入	100	100	
10	財產處分收入	27	27	
	利息收入	1	1	
19	其他財產收入	72	72	
84,326	政府撥入收入	81,904	78,316	3,588
84,249	公庫撥款收入	81,904	78,316	3,588
77	政府其他撥入收入			
1,184	教學收入	1,187	1,187	
1,184	學雜費收入	1,187	1,187	
250	其他收入	258	207	51
	受贈收入	7	7	
250	雜項收入	251	200	51
87,069	基金用途	84,043	81,791	2,252
64,585	國民教育計畫	61,692	59,807	1,885
5,969	學前教育計畫	5,833	5,797	36
14,071	一般行政管理計畫	13,888	13,292	596
2,445	建築及設備計畫	2,630	2,895	-265
-1,277	本期賸餘(短絀)	-591	-1,978	1,387
5,774	期初基金餘額	2,519	4,143	-1,624
4,497	期末基金餘額	1,928	2,165	-237

註：前年度決算數細數之和與總數或略有出入，係四捨五入關係，以下各表同。

# 臺北市地方教育發展基金－臺北市中正區忠孝國民小學

## 現金流量預計表

中華民國110年度

單位：新臺幣千元

項 目	本 預	年 算	度 數	說 明
業務活動之現金流量				
本期賸餘(短絀)			-591	
業務活動之淨現金流入(流出)			-591	
其他活動之現金流量				
其他活動之淨現金流入(流出)				
現金及約當現金之淨增(淨減)			-591	
期初現金及約當現金			5,437	
期末現金及約當現金			4,846	

註：本表係採現金及約當現金基礎，包括現金及自投資日起3個月內到期或清償之債權證券。

# 預算明細表

臺北市地方教育發展基金－臺北市中正區忠孝國民小學

基金來源－服務收入明細表

中華民國110年度

單位：新臺幣元

科目	單位	本年度預算數			說明
		數量 業務量	利(費)率	金額	
合計				3,000	
服務收入	人	10	300	3,000	較上年度預算數3,000元，無增減。 教師甄選報名費收入。

臺北市地方教育發展基金－臺北市中正區忠孝國民小學

基金來源－財產處分收入明細表

中華民國110年度

單位：新臺幣元

科目	單位	本年度預算數			說明
		數量 業務量	利(費)率	金額	
合計				27,000	
財產處分收入	年	1	27,000	27,000	較上年度預算數27,000元，無增減。 財產報廢變賣之殘值收入。

臺北市地方教育發展基金－臺北市中正區忠孝國民小學

基金來源－利息收入明細表

中華民國110年度

單位：新臺幣元

科目	單位	本年度預算數			說明
		數量 業務量	利(費)率	金額	
合計				1,000	
利息收入	年	1	1,000	1,000	較上年度預算數1,000元，無增減。 銀行存款利息收入。

# 臺北市地方教育發展基金－臺北市中正區忠孝國民小學

## 基金來源－其他財產收入明細表

中華民國110年度

單位：新臺幣元

科 目	單位	本 年 度 預 算 數			說 明
		數量 業務量	利(費)率	金 額	
合計				72,000	
其他財產收入				72,000	較上年度預算數72,000元，無增減。
	年	1	12,000	12,000	教職員工停車收入。
	年	1	60,000	60,000	校園場地開放收入(收支對列)。



# 臺北市地方教育發展基金－臺北市中正區忠孝國民小學

## 基金來源－公庫撥款收入明細表

中華民國110年度

單位：新臺幣元

科 目	單位	本 年 度 預 算 數			說 明
		數量 業務量	利(費)率	金 額	
合計				81,904,000	
公庫撥款收入	年	1	81,904,000	81,904,000 81,904,000	較上年度預算數78,316,000元，增加3,588,000元。 市府補助款。

# 臺北市地方教育發展基金－臺北市中正區忠孝國民小學

## 基金來源－學雜費收入明細表

中華民國110年度

單位：新臺幣元

科 目	單 位	本 年 度 預 算 數			說 明
		數 量 業 務 量	利(費)率	金 額	
合計				1,187,000	
學雜費收入				1,187,000	較上年度預算數1,187,000元，無增減。
	人、學期	58x2	7,000	812,000	幼兒園全日班學費收入預估學生116人。
	人、學期	2x2	5,150	20,600	幼兒園半日班學費收入預估學生4人。
	人、學期	2x2	2,745	10,980	幼兒園半日班雜費收入預估學生4人。
	人、學期	58x2	2,955	342,780	幼兒園全日班雜費收入預估學生116人。
	年	1	640	640	配合預算編列至千元，增列進位數640元。

# 臺北市地方教育發展基金－臺北市中正區忠孝國民小學

## 基金來源－受贈收入明細表

中華民國110年度

單位：新臺幣元

科 目	單位	本 年 度 預 算 數			說 明
		數量 業務量	利(費)率	金 額	
合計				7,000	
受贈收入				7,000	較上年度預算數7,000元，無增減。 受贈其他財物收入等。 收取各界捐款收入(收支對列)。
	年	1	5,000	5,000	
	年	1	2,000	2,000	

# 臺北市地方教育發展基金－臺北市中正區忠孝國民小學

## 基金來源－雜項收入明細表

中華民國110年度

單位：新臺幣元

科 目	單位	本 年 度 預 算 數			說 明
		數量 業務量	利(費)率	金 額	
合計 雜項收入	年	1	251,000	251,000 251,000 251,000	較上年度預算數200,000元，增加51,000元。 數位學生證補卡費及廠商履約逾期罰款等收入。

# 臺北市地方教育發展基金－臺北市中正區忠孝國民小學

## 基金用途－國民教育計畫明細表

中華民國110年度

單位：新臺幣元

前年度 決算數	上年度 預算數	科 目	本 年 度 預 算 數	說 明
64,584,728	59,807,000	合計	61,692,000	
60,502,732	56,077,000	用人費用	57,782,000	
28,296,353	26,352,000	正式員額薪資	25,740,000	較上年度預算數26,352,000元，減少612,000元。
28,296,353	26,352,000	職員薪金	25,740,000	
			23,880,000	教師27人薪金(詳用人費用彙計表)(含教育部補助導師費156,000元)。
			1,860,000	特教教師2人薪金(詳用人費用彙計表)(含教育部補助導師費12,000元)。
692,059	760,112	聘僱及兼職人員薪資	760,112	較上年度預算數760,112元，無增減。
418,992	418,992	約僱職員薪金	418,992	
			418,992	約僱充實行政人力1人薪金(詳聘用及約僱人員明細表)(教育部補助款)。
273,067	341,120	兼職人員酬金	341,120	
			3,200	雙語實驗課程學校計畫授課教師參與相關活動影響課務代課費，10節*320元。
			281,600	教師代課鐘點費，本校編制教師總人數33人，按9分之1計，編列4人，每人220節，總節數4人*220節=880節，每節320元。
			5,120	補助調整授課鐘點費之外聘教師勞、健保及勞退費用(教育部補助款)。
			51,200	補助調整授課特教教師鐘點費，2人*2節*40週*320元(教育部補助款)。
395,098	408,503	超時工作報酬	590,185	較上年度預算數408,503元，增加181,682元。
395,098	408,503	加班費	590,185	
			17,500	開放學校場地管理人員加班費(收支對列)。
			15,000	臺北新教育計畫廣播節目訪談籌畫研擬、撰寫及檢討工作會議等加班費。
			557,685	不休假出勤加班費。
6,367,034	6,111,372	獎金	6,264,872	較上年度預算數6,111,372元，增加153,500元。
2,918,185	2,765,000	考績獎金	2,995,000	
			155,000	特教教師依考績法規定核發之獎金。
			2,840,000	依考績法規定核發之獎金。
3,448,849	3,346,372	年終獎金	3,269,872	

# 臺北市地方教育發展基金－臺北市中正區忠孝國民小學

## 基金用途－國民教育計畫明細表

中華民國110年度

單位：新臺幣元

前年度 決算數	上年度 預算數	科 目	本 年 度 預 算 數	說 明
			2,985,000	依規定於年節加發之獎金。
			232,500	特教教師依規定於年節加發之獎金。
			52,372	約僱充實行政人力依規定於年節加發之獎金(教育部補助款)。
20,869,274	18,403,068	退休及卹償金	20,471,136	較上年度預算數18,403,068元，增加2,068,068元。
19,757,413	18,403,068	職員退休及離職金	20,471,136	
			15,216	約僱充實行政人力提撥離職儲金(教育部補助款)。
			168,480	特教教師提撥退撫基金。
			2,049,840	提撥退撫基金。
			18,237,600	退休人員月退休金，39人*37,400元*12月=17,503,200元；退休遺族月撫慰金，3人*20,400元*12月=734,400元，合計18,237,600元。
1,111,861		工員退休及離職金		
3,882,914	4,041,945	福利費	3,955,695	較上年度預算數4,041,945元，減少86,250元。
2,729,624	2,242,560	分擔員工保險費	2,210,196	
			2,016,468	分擔公保、勞保、健保費。
			160,308	特教教師分擔公保、勞保、健保費。
			33,420	約僱充實行政人力分擔勞保、健保費(教育部補助款)。
137,500	184,000	傷病醫藥費	187,600	
			56,000	健康檢查補助費，16人*3,500元。
			128,000	健康檢查補助費，8人*16,000元。
			3,600	職業安全衛生健康檢查經費，3人*1,200元(新增)。
323,643	364,140	員工通勤交通費	345,240	
			151,200	教師上下班交通費，12人*10月*2段*630元。
			25,200	教師上下班交通費，4人*10月*1段*630元。
			22,680	教師兼行政上下班交通費，3人*12月*1段*630元。
			120,960	教師兼行政上下班交通費，8人*12月*2段*630元。

# 臺北市地方教育發展基金－臺北市中正區忠孝國民小學

## 基金用途－國民教育計畫明細表

中華民國110年度

單位：新臺幣元

前年度 決算數	上年度 預算數	科 目	本 年 度 預 算 數	說 明
			25,200	特教教師上下班交通費，2人*10月*2段*630元。
692,147	1,251,245	其他福利費	1,212,659	
			176,000	休假旅遊補助費。
			125,420	結婚補助費，2人*2月*31,355元。
			547,500	喪葬補助費，3人*5月*36,500元。
			363,739	子女教育補助費。
1,714,504	1,834,000	服務費用	1,717,000	
639,514	718,062	水電費	639,986	較上年度預算數718,062元，減少78,076元。
630,976	705,869	工作場所電費	631,824	
			616,824	班級電費。
			15,000	開放學校場地場地開放基本電費(收支對列)。
8,538	12,193	工作場所水費	8,162	
			8,162	班級水費。
25,950	33,170	旅運費	33,170	較上年度預算數33,170元，無增減。
25,950	33,170	國內旅費	33,170	
			27,900	校外教學隨隊人員出差旅費，6人*3天*1,550元。
			5,270	因公出差旅費。
2,800	2,000	印刷裝訂與廣告費	3,492	較上年度預算數2,000元，增加1,492元。
2,800	2,000	印刷及裝訂費	3,492	
			1,892	資源班印刷學障有關資料費(特教班級業務費)。
			1,600	專業成長計畫教材、成果印刷。
305,872	433,300	修理保養及保固費	406,300	較上年度預算數433,300元，減少27,000元。
203,506	343,200	一般房屋修護費	319,400	
			10,000	開放學校場地校舍及其他修建物等修護費(收支對列)。
			309,400	學校校舍及其他修建物等修理，13班*28,000元*85%=309,400元(36年以上)。
102,366	90,100	機械及設備修護費	86,900	
			54,600	各項教學設備及其他公用用具等保養修理，13班*28,000元*15%=54,600元(36年以上)。

# 臺北市地方教育發展基金－臺北市中正區忠孝國民小學

## 基金用途－國民教育計畫明細表

中華民國110年度

單位：新臺幣元

前年度 決算數	上年度 預算數	科 目	本 年 度 預 算 數	說 明
			17,500	開放學校場地設備保養修護費等(收支對列)。
			14,800	電腦設備維護費(電腦專案計畫)。
295,068	226,368	一般服務費	220,152	較上年度預算數226,368元，減少6,216元。
7,008	3,264	佣金、匯費、經理費及手續費	3,048	
			3,048	委託超商代收學雜費手續費，254人*2學期*6元。
74,000		外包費		
154,250	159,104	計時與計件人員酬金	159,104	
			140,800	閩客語教學支援人員鐘點費，11人*1節*40週*320元。
			18,304	閩客語教學支援人員鐘點費之外聘人員勞、健保及勞退費用。
59,810	64,000	體育活動費	58,000	
			4,000	文康活動費，本校編列特教教師2人，每人編列2,000元。
			54,000	文康活動費，本校編列教師27人，每人編列2,000元。
445,300	421,100	專業服務費	413,900	較上年度預算數421,100元，減少7,200元。
243,500	255,700	講課鐘點、稿費、出席審查及查詢費	261,700	
			7,200	教材編輯費，1班*12月*600元。
			8,000	臺北新教育計畫廣播節目外聘與主辦機關有隸屬關係來賓講座鐘點費，8節*1,000元。
			45,000	臺北新教育計畫廣播節目外聘來賓講座鐘點費，30節*1,500元。
			104,000	臺北新教育計畫廣播節目外聘主持人講座鐘點費，52節*2,000元。
			5,000	雙語實驗課程學校計畫課程諮詢專家學者出席費，2人次*2,500元。
			30,000	雙語實驗課程學校計畫辦理雙語教師課程外聘講座鐘點費，15節*2,000元。
			15,000	雙語實驗課程學校計畫辦理雙語課程內聘講座鐘點費，15節*1,000元。



# 臺北市地方教育發展基金－臺北市中正區忠孝國民小學

## 基金用途－國民教育計畫明細表

中華民國110年度

單位：新臺幣元

前年度 決算數	上年度 預算數	科 目	本 年 度 預 算 數	說 明
			6,000	國小家長教育成長暨志工培訓計畫研習外聘講座鐘點費，3節*2,000元。
			10,000	性別平等教育宣導活動計畫研習外聘講座鐘點費，5節*2,000元。
			2,000	小田園教育體驗學習外聘講座鐘點費，1節*2,000元。
			5,000	小田園教育體驗學習內聘講座鐘點費，5節*1,000元。
			6,000	專業成長計畫研習外聘講座鐘點費，3節*2,000元。
			8,000	專業成長計畫研習內聘講座鐘點費，8節*1,000元。
			4,500	專業成長計畫研習外聘講座鐘點費，3節*1,500元。
			2,000	綠屋頂計畫外聘講座鐘點費，1節*2,000元。
			4,000	綠屋頂計畫內聘講座鐘點費，4節*1,000元。
54,950	18,000	委託檢驗(定)試驗認證費	15,600	
			10,800	消防安全檢測費等(普通班級業務費)。
			4,800	飲水機水質檢驗費，4臺*1,200元。
146,850	147,400	其他專業服務費	136,600	
			50,400	游泳池水電清潔維護費，7班*7,200元。
			20,000	學生輔導指導費。
			5,000	學童牙齒檢查費。
			3,600	學童午餐指導費，4班*1人*9月*100元(1-2年級)。
			10,800	學童午餐指導費，4班*1人*9月*300元(3-4年級)。
			28,800	工作人員午餐指導費，8人*9月*400元。
			18,000	學童午餐指導費，5班*1人*9月*400元(5-6年級)。
1,929,009	1,339,000	材料及用品費	1,601,000	
1,059,134	367,500	使用材料費	695,592	較上年度預算數367,500元，增加328,092元。
1,059,134	367,500	設備零件	695,592	

# 臺北市地方教育發展基金－臺北市中正區忠孝國民小學

## 基金用途－國民教育計畫明細表

中華民國110年度

單位：新臺幣元

前年度 決算數	上年度 預算數	科 目	本 年 度 預 算 數	說 明
			4,400	教具教材等(特教班級設備費移列)(資源班)。
			3,600	電風扇，3臺*1,200元(普通班級設備費移列)(輔導室)(新增)。
			8,000	鐵櫃，2個*4,000元(特教班級設備費移列)(資源班)(新增)。
			3,600	踏步機，2臺*1,800元(特教班級設備費移列)(資源班)(新增)。
			19,800	不鏽鋼圍欄，6支*3,300元(普通班級設備費移列)(總務處)(新增)。
			12,000	海報架，2組*6,000元(普通班級設備費移列)(總務處)(新增)。
			141,492	可操作性教具等(普通班級設備費移列)。
			56,700	電腦設備維護及管理費，9班*6,300元。
			50,000	綠屋頂計畫植栽用種植箱及自動灑水等相關設備。
			9,500	避雷保護裝置1座(電話系統汰換工程移列)(新增)。
			70,000	12鍵顯示型數位話機，25臺*2,800元(電話系統汰換工程移列)(新增)。
			28,500	8鍵類比顯示型話機，30臺*950元(電話系統汰換工程移列)(新增)。
			230,400	普通教室照明設備更換T8LED4尺2管，192盞*1,200元(新增)。
			57,600	普通教室照明設備更換黑板燈，48盞*1,200元(新增)。
869,875	971,500	用品消耗	905,408	較上年度預算數971,500元，減少66,092元。
75,535	41,000	辦公(事務)用品	38,428	
			5,308	資源班教學用文具、紙張等費用，1班*5,308元(特教班級業務費)。
			3,200	國小家長教育成長暨志工培訓計畫研習文具、紙張等費用。
			5,420	小田園教育體驗學習計畫用植物標示牌、海報紙、美工用品及電腦耗材等。
			5,500	性別平等教育宣導活動計畫文具紙張等費用。

# 臺北市地方教育發展基金－臺北市中正區忠孝國民小學

## 基金用途－國民教育計畫明細表

中華民國110年度

單位：新臺幣元

前年度 決算數	上年度 預算數	科 目	本 年 度 預 算 數	說 明
			3,000	綠屋頂計畫植物標示牌、海報紙、美工用品及辦公用品等。
			15,500	臺北新教育計畫廣播節目文具、紙張等用品。
			500	教師甄選用文具用品及紙張等費用。
29,985	60,000	報章雜誌	80,000	
			80,000	圖書(普通班級設備費移列)。
14,252	15,000	醫療用品(非醫療院所使用)	15,000	
			15,000	健康中心藥品。
750,103	855,500	其他用品消耗	771,980	
			20,000	兒童節慶活動費。
			179,660	教學材料費，13班*13,820元。
			28,800	敬師活動費，48人*600元。
			78,000	垃圾袋費用、消毒藥水、衛生清潔用品費、衛生紙及教室佈置費等，13班*6,000元(普通班級業務費)。
			23,800	教學用教科書，14班*1,700元。
			20,000	運動會用獎牌、獎狀及獎品等。
			23,700	運動會場地佈置、表演節目服裝道具、海報、紙張及茶水等費用。
			4,800	運動會逾時誤餐餐盒費用，48人次*100元。
			9,000	小田園教育體驗學習計畫與其他縣市農事田園交流活動雜支等。
			38,000	小田園教育體驗學習計畫農事體驗實作菜苗、種子、培養土等園藝資材。
			6,000	小田園教育體驗學習計畫配合食農教育課程與教學之相關設備。
			1,500	專業成長計畫研習場地佈置及茶水等雜支。
			2,400	專業成長計畫研習用教材等費用。
			6,000	專業成長計畫研習逾時誤餐餐盒費用，60人次*100元。
			800	國小家長教育成長暨志工培訓計畫研習逾時誤餐餐盒費用，8人次*100元。
			63,400	辦理學生各項活動購置器材及教具等，317

# 臺北市地方教育發展基金－臺北市中正區忠孝國民小學

## 基金用途－國民教育計畫明細表

中華民國110年度

單位：新臺幣元

前年度 決算數	上年度 預算數	科 目	本 年 度 預 算 數	說 明
				人*2學期*100元(學生活動費)。
			30,000	課後社團活動費。
			13,820	資源班教學材料費等，1班*13,820元(特教班教學材料費)。
			2,500	教師甄選逾時誤餐餐盒費用，25人次*100元。
			2,500	臺北新教育計畫廣播節目審稿及檢討會議等工作逾時誤餐餐盒費用，25人次*100元。
			100,000	雙語實驗課程學校計畫課程相關教材、教具。
			75,400	雙語實驗課程學校計畫英語教室情境佈置及校園雙語標示等。
			13,400	雙語實驗課程學校計畫文具用品、電腦耗材及場地布置等雜支。
			8,000	雙語實驗課程學校計畫辦理雙語教師講座、工作坊、成果發表或公開授課等逾時誤餐餐盒費用，80人次*100元。
			16,000	綠屋頂計畫實作菜苗、種子、培養土等園藝資材。
			4,500	性別平等教育宣導活動計畫教材等費用。
47,038	15,000	租金、償債、利息及相關手續費	15,000	
42,238	10,200	交通及運輸設備租金	10,200	較上年度預算數10,200元，無增減。
42,238	10,200	車租	10,200	
			9,580	小田園教育體驗學習計畫與其他縣市農事田園交流車資。
			620	配合預算編列至千元，增列進位數620元。
4,800	4,800	雜項設備租金	4,800	較上年度預算數4,800元，無增減。
4,800	4,800	雜項設備租金	4,800	
			4,800	電錶月租費，12月*400元(普通班級業務費)。
234,940	338,000	會費、捐助、補助、分攤、照護、救濟與交流活動費	375,000	
10,000	10,000	捐助、補助與獎助	10,000	較上年度預算數10,000元，無增減。
10,000	10,000	獎助學員生給與	10,000	
			10,000	教育關懷獎每校推薦1名學生獎助金。

# 臺北市地方教育發展基金－臺北市中正區忠孝國民小學

## 基金用途－國民教育計畫明細表

中華民國110年度

單位：新臺幣元

前年度 決算數	上年度 預算數	科 目	本 年 度 預 算 數	說 明
224,940	328,000	補貼、獎勵、慰問、照護與救濟	365,000	較上年度預算數328,000元，增加37,000元。
7,200		獎勵費用	7,200	
10,000		慰問金、照護及濟助金	7,200	依「臺北市公立高級中等以下學校獎勵教師獎金發給要點」發放之獎勵，2人*3,600元(新增)。
207,740	328,000	其他補貼、獎勵、慰問、照護與救濟	357,800	
			920	配合預算編列至千元，增列進位數920元。
			200,000	清寒學生餐費補助，20人*200日*50元。
			16,000	本市市民第3胎就讀國小教育補助費，16人*1,000元。
			16,000	弱勢學生冷氣使用費補助費用，20人*800元。
			34,000	弱勢學生教科書補助費用，20人*1,700元。
			90,880	補助學校午餐使用有機蔬菜或有機米計畫，284人*40週*1次*8元。
156,505	204,000	其他	202,000	
156,505	204,000	其他支出	202,000	較上年度預算數204,000元，減少2,000元。
156,505	204,000	其他	202,000	
			31,700	班級自治費，317人*2學期*50元。
			50,000	臺北新教育計畫廣播節目移撥漢聲廣播電台節目製播維護費。
			2,000	接受各界捐款購置學校各項教具用品等(收支對列)。
			16,800	游泳檢測未通過暑期游泳訓練班報名費，3班*5,600元。
			100,800	執行學生路隊安全導護費及導護志工保險費。
			700	配合預算編列至千元，增列進位數700元。

# 臺北市地方教育發展基金－臺北市中正區忠孝國民小學

## 基金用途－學前教育計畫明細表

中華民國110年度

單位：新臺幣元

前年度 決算數	上年度 預算數	科 目	本 年 度 預 算 數	說 明
5,969,125	5,797,000	合計	5,833,000	
5,785,298	5,594,000	用人費用	5,594,000	
4,033,550	3,961,860	正式員額薪資	3,961,860	較上年度預算數3,961,860元，無增減。
4,033,550	3,577,860	職員薪金	3,577,860	3,577,860 教師4人及教保員1人薪金(詳用人費用彙計表)。
	384,000	工員工資	384,000	384,000 廚工1人工資(詳用人費用彙計表)。
43,648	63,803	超時工作報酬	63,803	較上年度預算數63,803元，無增減。
43,648	63,803	加班費	63,803	63,803 不休假出勤加班費。
948,331	785,233	獎金	785,233	較上年度預算數785,233元，無增減。
466,230	290,000	考績獎金	290,000	290,000 依考績法規定核發之獎金。
482,101	495,233	年終獎金	495,233	495,233 依規定於年節加發之獎金。
342,857	340,128	退休及卹償金	340,128	較上年度預算數340,128元，無增減。
342,857	327,888	職員退休及離職金	327,888	327,888 提撥退撫基金。
	12,240	工員退休及離職金	12,240	12,240 提撥勞工退休準備金。
416,912	442,976	福利費	442,976	較上年度預算數442,976元，無增減。
358,644	354,696	分擔員工保險費	354,696	354,696 分擔公保、勞保、健保費。
	1,720	傷病醫藥費	1,720	860 幼兒園教保人員健康檢查費，1人*860元(每2人編1人)。 860 幼兒園廚工健康檢查費，1人*860元。
42,268	70,560	員工通勤交通費	70,560	12,600 幼兒園教師上下班交通費，1人*10月*2段*630元。 12,600 幼兒園教師上下班交通費，2人*10月*1段*630元。 45,360 幼兒園教師兼行政、教保員及專任廚工上

# 臺北市地方教育發展基金－臺北市中正區忠孝國民小學

## 基金用途－學前教育計畫明細表

中華民國110年度

單位：新臺幣元

前年度 決算數	上年度 預算數	科 目	本 年 度 預 算 數	說 明
				下班交通費，3人*12月*2段*630元。
16,000	16,000	其他福利費	16,000	
			16,000	休假旅遊補助費。
96,188	128,000	服務費用	128,000	
37,772	36,924	水電費	36,924	較上年度預算數36,924元，無增減。
37,772	36,924	工作場所電費	36,924	
			36,924	幼兒園班級電費。
26,564	56,000	修理保養及保固費	56,000	較上年度預算數56,000元，無增減。
15,164	47,600	一般房屋修護費	47,600	
			47,600	學校校舍及其他修建物等修理，2班*28,000元*85%=47,600元(36年以上)。
11,400	8,400	機械及設備修護費	8,400	
			8,400	各項教學設備及其他公用用具等保養修理，2班*28,000元*15%=8,400元(36年以上)。
9,352	12,576	一般服務費	12,576	較上年度預算數12,576元，無增減。
792	576	佣金、匯費、經理費及手續費	576	
			576	委託超商代收學雜費手續費，48人*2學期*6元。
8,560	12,000	體育活動費	12,000	
			8,000	文康活動費，本校編列幼兒園教師4人，每人編列2,000元。
			4,000	文康活動費，本校編列契約進用教保員1人，廚工1人，合計2人，每人編列2,000元(上述人員係幼托整合前得編列文康活動費之人員)。
22,500	22,500	專業服務費	22,500	較上年度預算數22,500元，無增減。
22,500	22,500	其他專業服務費	22,500	
			18,000	幼兒園幼兒午餐指導費，2班*2人*9月*500元。
			4,500	幼兒園教保員午餐指導費，1班*1人*9月*500元。
52,299	17,000	材料及用品費	53,000	
28,600	2,600	使用材料費	38,600	較上年度預算數2,600元，增加36,000元。

# 臺北市地方教育發展基金－臺北市中正區忠孝國民小學

## 基金用途－學前教育計畫明細表

中華民國110年度

單位：新臺幣元

前年度 決算數	上年度 預算數	科 目	本 年 度 預 算 數	說 明
28,600	2,600	設備零件	38,600	38,600 可操作性教具(幼兒園班級設備費移列)。
23,699	14,400	用品消耗	14,400	較上年度預算數14,400元，無增減。
10,000		報章雜誌		
13,699	14,400	其他用品消耗	14,400	14,400 垃圾袋、消毒藥水、衛生清潔用品、衛生紙及教室佈置費等，2班*7,200元(幼兒園班級業務費)。
12,240	10,000	會費、捐助、補助、分攤、照護、救濟與交流活動費	10,000	
12,240	10,000	補貼、獎勵、慰問、照護與救濟	10,000	較上年度預算數10,000元，無增減。
12,240	10,000	其他補貼、獎勵、慰問、照護與救濟	10,000	
			9,984	補助學校午餐使用有機蔬菜或有機米計畫，52人*40週*1次*4.8元。
			16	配合預算編列至千元，增列進位數16元。
23,100	48,000	其他	48,000	
23,100	48,000	其他支出	48,000	較上年度預算數48,000元，無增減。
23,100	48,000	其他	48,000	
			48,000	幼兒導護費。



# 臺北市地方教育發展基金－臺北市中正區忠孝國民小學

## 基金用途－一般行政管理計畫明細表

中華民國110年度

單位：新臺幣元

前年度 決算數	上年度 預算數	科 目	本 年 度 預 算 數	說 明
14,070,733	13,292,000	合計	13,888,000	
12,913,280	11,840,000	用人費用	12,433,000	
7,696,900	7,620,000	正式員額薪資	7,980,000	較上年度預算數7,620,000元，增加360,000元。
5,655,287	5,844,000	職員薪金	6,204,000	職員8人薪金(詳用人費用彙計表)。
1,148,220	1,152,000	工員工資	1,152,000	工員3人工資(詳用人費用彙計表)。
893,393	624,000	警餉	624,000	校警1人薪金(詳用人費用彙計表)。
837,984		聘僱及兼職人員薪資		
837,984		約僱職員薪金		
325,008	413,456	超時工作報酬	501,208	較上年度預算數413,456元，增加87,752元。
325,008	413,456	加班費	501,208	481,914 不休假出勤加班費。 4,494 校園安全校內同仁例假日人力支援。 14,800 颱風輪值及行政業務加班費。
2,200,036	2,106,000	獎金	2,181,000	較上年度預算數2,106,000元，增加75,000元。
1,100,679	1,153,500	考績獎金	1,183,500	依考績法規定核發之獎金。
1,099,357	952,500	年終獎金	997,500	依規定於年節加發之獎金。
700,105	630,672	退休及卹償金	668,112	較上年度預算數630,672元，增加37,440元。
631,213	538,512	職員退休及離職金	575,952	提撥退撫基金。
68,892	92,160	工員退休及離職金	92,160	提撥勞工退休準備金。
1,153,247	1,069,872	福利費	1,102,680	較上年度預算數1,069,872元，增加32,808元。
849,045	696,432	分擔員工保險費	729,240	分擔公保、勞保、健保費。
137,802	181,440	員工通勤交通費	181,440	職員、工友、校警上下班交通費，12人*12

# 臺北市地方教育發展基金－臺北市中正區忠孝國民小學

## 基金用途－一般行政管理計畫明細表

中華民國110年度

單位：新臺幣元

前年度 決算數	上年度 預算數	科 目	本 年 度 預 算 數	說 明
166,400	192,000	其他福利費	192,000	月*2段*630元。
			192,000	休假旅遊補助費。
948,141	1,204,000	服務費用	1,219,000	
51,861	3,862	郵電費	3,672	較上年度預算數3,862元，減少190元。
51,861	3,862	電話費	3,672	
			3,672	校園安全保全專線電話費用等。
367,280	656,912	一般服務費	671,684	較上年度預算數656,912元，增加14,772元。
342,435	632,912	外包費	647,684	
			80,000	消化超額職工2人(技工、工友)業務外包費。
			567,684	校警勞務外包費，1人×12月×47,307元。
24,845	24,000	體育活動費	24,000	
			24,000	文康活動費，本校編列教職員8人，工員3人，校警1人，合計12人，每人編列2,000元。
457,000	471,226	專業服務費	471,644	較上年度預算數471,226元，增加418元。
7,000		講課鐘點、稿費、出席審查及查詢費		
450,000	471,226	其他專業服務費	471,644	
			471,644	校園安全機械定點、機動巡邏等保全費用。
72,000	72,000	公共關係費	72,000	較上年度預算數72,000元，無增減。
72,000	72,000	公共關係費	72,000	
			72,000	校長特別費，12月*6,000元。
208,312	247,000	材料及用品費	235,000	
208,312	247,000	用品消耗	235,000	較上年度預算數247,000元，減少12,000元。
202,312	241,700	辦公(事務)用品	231,900	
			700	配合預算編列至千元，增列進位數700元。
			231,200	統籌業務費計算如下：普通班13班、附設幼兒園2班，1,290元*15班*12月=232,200元，以上合計232,200元，除依實際需求移列會費1,000元外，其餘如列數。
6,000	5,300	服裝	3,100	
			1,100	校警皮鞋1雙。

# 臺北市地方教育發展基金－臺北市中正區忠孝國民小學

## 基金用途－一般行政管理計畫明細表

中華民國110年度

單位：新臺幣元

前年度 決算數	上年度 預算數	科 目	本 年 度 預 算 數	說 明
			400	校警服裝配備1人。
			100	校警襪子1雙。
			1,500	校警夏服1套(成立第36年)。
1,000	1,000	會費、捐助、補助、分攤、照護 、救濟與交流活動費	1,000	
1,000	1,000	會費	1,000	較上年度預算數1,000元，無增減。
1,000	1,000	職業團體會費	1,000	
			1,000	護理師1人公會會費(統籌業務費)。

臺北市地方教育發展基金－臺北市中正區忠孝國民小學

基金用途－建築及設備計畫明細表

中華民國110年度

單位：新臺幣元

前年度 決算數	上年度 預算數	科 目	本 年 度 預 算 數	說 明
2,444,893	2,895,000	合計	2,630,000	
2,444,893	2,895,000	購建固定資產、無形資產及非理財 目的之長期投資	2,630,000	
770,530	1,278,000	購建固定資產	571,000	
770,530	1,278,000	一般建築及設備計畫	571,000	
		班級設備	103,108	
		購置機械及設備	70,108	
			70,108	汰換短焦單槍投影機，2臺 *35,054元(教務處)。
		購置雜項設備	33,000	
			20,000	汰換電冰箱1臺(總務處)。
			13,000	新購充電式電鑽1臺(總務處)。
		資訊設備	281,892	
		購置機械及設備	281,892	
			110,000	新購筆記型電腦，4部*27,500 元(電腦專案計畫)。
			74,000	汰換網路及資訊周邊設備(電 腦專案計畫)。
			97,892	汰換桌上型電腦(含顯示器)，4 部*24,473元(電腦專案計畫)。
770,530	1,278,000	校園設備		
419,000	524,000	購置機械及設備		
185,734	74,000	購置交通及運輸設備		
165,796	680,000	購置雜項設備		
		電話系統汰換工程	186,000	
		購置機械及設備	30,000	
			30,000	汰換不斷電供應系統1組(電話 系統汰換工程)。
		購置交通及運輸設備	156,000	
			130,000	汰換數位網路電話系統主機1 套(電話系統汰換工程)。
			26,000	汰換語音系統1套(電話系統汰 換工程)。
36,000	36,000	購置無形資產	36,000	
36,000	36,000	一般建築及設備計畫	36,000	
		資訊設備	36,000	
		購置電腦軟體	36,000	

# 臺北市地方教育發展基金－臺北市中正區忠孝國民小學

## 基金用途－建築及設備計畫明細表

中華民國110年度

單位：新臺幣元

前年度 決算數	上年度 預算數	科 目	本 年 度 預 算 數	說 明
			36,000	電腦教學軟體費(電腦專案計畫)。
36,000	36,000	校園軟體設備		
36,000	36,000	購置電腦軟體		
1,638,363	1,581,000	遞延支出	2,023,000	
1,638,363	1,581,000	一般建築及設備計畫	2,023,000	
		綜合球場整修工程	1,827,000	
		遞延修繕房屋建築支出	1,827,000	
			1,671,980	一、施工費。
			122,000	二、委託技術服務費(總包價法)。
			33,020	三、工程管理費(按施工費約2%提列)。
		電話系統汰換工程	196,000	
		遞延修繕房屋建築支出	196,000	
			164,000	一、施工費。
			28,754	二、委託技術服務費(總包價法)。
			3,246	三、工程管理費(按施工費約2%提列)。
1,638,363	1,581,000	校園整修工程		
1,638,363	1,581,000	遞延修繕房屋建築支出		

本 頁 空 白

# 預 算 參 考 表

# 臺北市地方教育發展基金－臺北市中正區忠孝國民小學

## 預計平衡表

中華民國110年12月31日

單位：新臺幣千元

108年(前年) 12月31日 決算數	科 目	110年12月31日 預計數	109年12月31日 預計數	比較增減(-)
1,105,433	資產合計	1,102,864	1,103,455	-591
1,105,433	資產	1,102,864	1,103,455	-591
7,545	流動資產	4,976	5,567	-591
7,415	現金	4,846	5,437	-591
7,415	銀行存款	4,846	5,437	-591
130	預付款項	130	130	
130	預付費用	130	130	
5,421	投資、長期應收款項、貸墊款及準備金	5,421	5,421	
5,421	準備金	5,421	5,421	
3,993	退休及離職準備金	3,993	3,993	
1,428	其他準備金	1,428	1,428	
1,092,468	其他資產	1,092,468	1,092,468	
1,092,468	什項資產	1,092,468	1,092,468	
53	暫付及待結轉帳項	53	53	
1,092,414	代管資產	1,092,414	1,092,414	
1,105,433	負債及基金餘額合計	1,102,864	1,103,455	-591
1,100,936	負債	1,100,936	1,100,936	
4,078	流動負債	4,078	4,078	
4,078	應付款項	4,078	4,078	
3,849	應付代收款	3,849	3,849	
229	應付費用	229	229	
1,096,858	其他負債	1,096,858	1,096,858	
1,096,858	什項負債	1,096,858	1,096,858	
451	存入保證金	451	451	
3,993	應付退休及離職金	3,993	3,993	
1,092,414	應付代管資產	1,092,414	1,092,414	
4,497	基金餘額	1,928	2,519	-591
4,497	基金餘額	1,928	2,519	-591
4,497	基金餘額	1,928	2,519	-591
4,497	累積餘額	1,928	2,519	-591

註：1.信託代理與保證資產(負債)前年度決算數0元，上年度預計數0元，本年度預計數0元。2.或有資產(負債)0元。3.本基金自93年度起，本固定項目分開原則，將屬長期固定帳項，包括固定資產6,415,014元、無形資產91,494元及長期債務0元等，另立帳類管理，未納入本表。



臺北市地方教育發展基金一

各項費用

中華民國

前年度 決算數	上年度 預算數	計畫別	合計	國民教育計畫
		用途別科目		
87,069,479	81,791,000	合計	84,043,000	61,692,000
79,201,310	73,511,000	用人費用	75,809,000	57,782,000
40,026,803	37,933,860	正式員額薪資	37,681,860	25,740,000
37,985,190	35,773,860	職員薪金	35,521,860	25,740,000
1,148,220	1,536,000	工員工資	1,536,000	
893,393	624,000	警餉	624,000	
1,530,043	760,112	聘僱及兼職人員薪資	760,112	760,112
1,256,976	418,992	約僱職員薪金	418,992	418,992
273,067	341,120	兼職人員酬金	341,120	341,120
763,754	885,762	超時工作報酬	1,155,196	590,185
763,754	885,762	加班費	1,155,196	590,185
9,515,401	9,002,605	獎金	9,231,105	6,264,872
4,485,094	4,208,500	考績獎金	4,468,500	2,995,000
5,030,307	4,794,105	年終獎金	4,762,605	3,269,872
21,912,236	19,373,868	退休及卹償金	21,479,376	20,471,136
20,731,483	19,269,468	職員退休及離職金	21,374,976	20,471,136
1,180,753	104,400	工員退休及離職金	104,400	
5,453,073	5,554,793	福利費	5,501,351	3,955,695
3,937,313	3,293,688	分擔員工保險費	3,294,132	2,210,196
137,500	185,720	傷病醫藥費	189,320	187,600
503,713	616,140	員工通勤交通費	597,240	345,240
874,547	1,459,245	其他福利費	1,420,659	1,212,659
2,758,833	3,166,000	服務費用	3,064,000	1,717,000
677,286	754,986	水電費	676,910	639,986
668,748	742,793	工作場所電費	668,748	631,824
8,538	12,193	工作場所水費	8,162	8,162
51,861	3,862	郵電費	3,672	
51,861	3,862	電話費	3,672	
25,950	33,170	旅運費	33,170	33,170
25,950	33,170	國內旅費	33,170	33,170
2,800	2,000	印刷裝訂與廣告費	3,492	3,492

# 臺北市中正區忠孝國民小學

## 彙計表

110年度

單位：新臺幣元

學前教育計畫	一般行政管理計畫	建築及設備計畫			
5,833,000	13,888,000	2,630,000			
5,594,000	12,433,000				
3,961,860	7,980,000				
3,577,860	6,204,000				
384,000	1,152,000				
	624,000				
63,803	501,208				
63,803	501,208				
785,233	2,181,000				
290,000	1,183,500				
495,233	997,500				
340,128	668,112				
327,888	575,952				
12,240	92,160				
442,976	1,102,680				
354,696	729,240				
1,720					
70,560	181,440				
16,000	192,000				
128,000	1,219,000				
36,924					
36,924					
	3,672				
	3,672				

## 臺北市地方教育發展基金一

## 各項費用

中華民國

前年度 決算數	上年度 預算數	計畫別	合計	國民教育計畫
		用途別科目		
2,800	2,000	印刷及裝訂費	3,492	3,492
332,436	489,300	修理保養及保固費	462,300	406,300
218,670	390,800	一般房屋修護費	367,000	319,400
113,766	98,500	機械及設備修護費	95,300	86,900
671,700	895,856	一般服務費	904,412	220,152
7,800	3,840	佣金、匯費、經理費及手續費	3,624	3,048
416,435	632,912	外包費	647,684	
154,250	159,104	計時與計件人員酬金	159,104	159,104
93,215	100,000	體育活動費	94,000	58,000
924,800	914,826	專業服務費	908,044	413,900
250,500	255,700	講課鐘點、稿費、出席審查及查詢費	261,700	261,700
54,950	18,000	委託檢驗(定)試驗認證費	15,600	15,600
619,350	641,126	其他專業服務費	630,744	136,600
72,000	72,000	公共關係費	72,000	
72,000	72,000	公共關係費	72,000	
2,189,620	1,603,000	材料及用品費	1,889,000	1,601,000
1,087,734	370,100	使用材料費	734,192	695,592
1,087,734	370,100	設備零件	734,192	695,592
1,101,886	1,232,900	用品消耗	1,154,808	905,408
277,847	282,700	辦公(事務)用品	270,328	38,428
39,985	60,000	報章雜誌	80,000	80,000
6,000	5,300	服裝	3,100	
14,252	15,000	醫療用品(非醫療院所使用)	15,000	15,000
763,802	869,900	其他用品消耗	786,380	771,980
47,038	15,000	租金、償債、利息及相關手續費	15,000	15,000
42,238	10,200	交通及運輸設備租金	10,200	10,200
42,238	10,200	車租	10,200	10,200
4,800	4,800	雜項設備租金	4,800	4,800
4,800	4,800	雜項設備租金	4,800	4,800
2,444,893	2,895,000	購建固定資產、無形資產及非理財目的 之長期投資	2,630,000	
770,530	1,278,000	購建固定資產	571,000	

# 臺北市中正區忠孝國民小學

## 彙計表

110年度

單位：新臺幣元

學前教育計畫	一般行政管理計畫	建築及設備計畫			
56,000					
47,600					
8,400					
12,576	671,684				
576					
	647,684				
12,000	24,000				
22,500	471,644				
22,500	471,644				
	72,000				
	72,000				
53,000	235,000				
38,600					
38,600					
14,400	235,000				
	231,900				
	3,100				
14,400					
		2,630,000			
		571,000			

臺北市地方教育發展基金一

各項費用

中華民國

前年度 決算數	上年度 預算數	計畫別	合計	國民教育計畫
		用途別科目		
419,000	524,000	購置機械及設備	382,000	
185,734	74,000	購置交通及運輸設備	156,000	
165,796	680,000	購置雜項設備	33,000	
36,000	36,000	購置無形資產	36,000	
36,000	36,000	購置電腦軟體	36,000	
1,638,363	1,581,000	遞延支出	2,023,000	
1,638,363	1,581,000	遞延修繕房屋建築支出	2,023,000	
248,180	349,000	會費、捐助、補助、分攤、照護、救濟 與交流活動費	386,000	375,000
1,000	1,000	會費	1,000	
1,000	1,000	職業團體會費	1,000	
10,000	10,000	捐助、補助與獎助	10,000	10,000
10,000	10,000	獎助學員生給與	10,000	10,000
237,180	338,000	補貼、獎勵、慰問、照護與救濟	375,000	365,000
7,200		獎勵費用	7,200	7,200
10,000		慰問金、照護及濟助金		
219,980	338,000	其他補貼、獎勵、慰問、照護與救 濟	367,800	357,800
179,605	252,000	其他	250,000	202,000
179,605	252,000	其他支出	250,000	202,000
179,605	252,000	其他	250,000	202,000

# 臺北市中正區忠孝國民小學

## 彙計表

110年度

單位：新臺幣元

學前教育計畫	一般行政管理計畫	建築及設備計畫			
		382,000			
		156,000			
		33,000			
		36,000			
		36,000			
		2,023,000			
		2,023,000			
10,000	1,000				
	1,000				
	1,000				
10,000					
10,000					
48,000					
48,000					
48,000					

# 臺北市地方教育發展基金－臺北市中正區忠孝國民小學

## 員工人數彙計表

中華民國110年度

單位：人

計 畫 及 項 目	上年度最高可 進用員額數	本年度 增減(-)數	本年度最高可 進用員額數	說 明
合計	51	-3	48	
國民教育計畫部分	33	-3	30	
職員	32	-3	29	
約僱	1		1	
學前教育計畫部分	6		6	
職員	5		5	
技工	1		1	
一般行政管理計畫部分	12		12	
職員	8		8	
駐衛警	1		1	
技工				
工友	3		3	

註：1.本表約僱、聘用係指奉准有案之約聘僱人員。

2.外包費編列校警外包1人、消化超額職工2人(技工、工友)業務外包費等，計64萬7,684元。 3.計時與計件人員酬金編列閩客語教學支援人員鐘點費等，計15萬9,104元。

本 頁 空 白



臺北市地方教育發展基金一

用人費用

中華民國

計畫及項目	合計	正式 員額 薪資	聘僱 人員 薪資	超時 工作 報酬	津貼	獎 金		
						年終獎金	考績獎金	其他
合計	75,809,000	37,681,860	418,992	1,155,196		4,762,605	4,468,500	
國民教育計畫	57,782,000	25,740,000	418,992	590,185		3,269,872	2,995,000	
職員薪金	25,740,000	25,740,000						
約僱職員 薪金	418,992		418,992					
兼職人員 酬金	341,120							
加班費	590,185			590,185				
考績獎金	2,995,000						2,995,000	
年終獎金	3,269,872					3,269,872		
職員退休 及離職金	20,471,136							
分擔員工 保險費	2,210,196							
傷病醫藥 費	187,600							
員工通勤 交通費	345,240							
其他福利 費	1,212,659							
學前教育計畫	5,594,000	3,961,860		63,803		495,233	290,000	
職員薪金	3,577,860	3,577,860						
工員工資	384,000	384,000						
加班費	63,803			63,803				
考績獎金	290,000						290,000	
年終獎金	495,233					495,233		
職員退休 及離職金	327,888							

# 臺北市中正區忠孝國民小學

## 彙計表

110年度

單位：新臺幣元

退休及卹償金		資遣費	福 利 費					提繳費	兼任 人員 用人 費用
退休金	卹償金		分擔 保險費	傷病 醫藥費	提撥 福利金	員工通勤 交通費	其他		
21,479,376			3,294,132	189,320		597,240	1,420,659	341,120	
20,471,136			2,210,196	187,600		345,240	1,212,659	341,120	
20,471,136			2,210,196	187,600		345,240	1,212,659	341,120	
340,128			354,696	1,720		70,560	16,000		
327,888									

臺北市地方教育發展基金一

用人費用

中華民國

計畫及項目	合計	正式 員額 薪資	聘僱 人員 薪資	超時 工作 報酬	津貼	獎 金		
						年終獎金	考績獎金	其他
工員退休 及離職金	12,240							
分擔員工 保險費	354,696							
傷病醫藥 費	1,720							
員工通勤 交通費	70,560							
其他福利 費	16,000							
一般行政管 理計畫	12,433,000	7,980,000		501,208		997,500	1,183,500	
職員薪金	6,204,000	6,204,000						
工員工資	1,152,000	1,152,000						
警餉	624,000	624,000						
加班費	501,208			501,208				
考績獎金	1,183,500						1,183,500	
年終獎金	997,500					997,500		
職員退休 及離職金	575,952							
工員退休 及離職金	92,160							
分擔員工 保險費	729,240							
員工通勤 交通費	181,440							
其他福利 費	192,000							

註：1.本表兼任人員用人費用，係學校教職員兼課或請假代課鐘點費。

2.外包費編列校警外包1人、消化超額職工2人(技工、工友)業務外包費等，計64萬7,684元。

3.計時與計件人員酬金編列閩客語教學支援人員鐘點費等，計15萬9,104元。

# 臺北市中正區忠孝國民小學

## 彙計表

110年度

單位：新臺幣元

退休及卹償金		資遣費	福 利 費					提繳費	兼任人員用人費用
退休金	卹償金		分擔保險費	傷病醫藥費	提撥福利金	員工通勤交通費	其他		
12,240									
			354,696						
				1,720					
						70,560			
							16,000		
668,112			729,240			181,440	192,000		
575,952									
92,160									
			729,240						
						181,440			
							192,000		

臺北市地方教育發展基金一

聘用及約僱

中華民國

區分及職稱	人數	擔任工作	聘用或約僱起訖期間	薪點	年需經費
合計	1				520,000
約僱人員小計	1				520,000
約僱人員(280)	1	辦理學校行政事務。	110/1/1-110/12/31	280	520,000

# 臺北市中正區忠孝國民小學

## 人員明細表

110年度

單位：新臺幣元

小計	月 支			離職 儲金	經費來源 及其科目
	折合 金額	勞保 保險費	健康 保險費		
34,916	34,916				國民教育計畫

臺北市地方教育發展基金－臺北市中正區忠孝國民小學

單位（或計畫）成本分析表

中華民國110年度

單位：新臺幣千元

計畫別	單位	單位成本(元)或 平均利(費)率	數量	預算數	說明
合計				84,043	
國民教育計畫				61,692	
學前教育計畫				5,833	
一般行政管理計畫				13,888	
建築及設備計畫				2,630	

臺北市地方教育發展基金－臺北市中正區忠孝國民小學

5年來主要業務計畫分析表

中華民國110年度

單位：新臺幣千元

年度及項目	單位	數量	單位成本(元)或 平均利(費)率	金額	說明
(本)年度預算數					
國民教育計畫				61,692	
學前教育計畫				5,833	
(上)年度預算數					
國民教育計畫				59,807	
學前教育計畫				5,797	
(前)年度決算數					
國民教育計畫				64,585	
學前教育計畫				5,969	
(107)年度決算數					
國民教育計畫				59,819	
學前教育計畫				5,783	
(106)年度決算數					
國民教育計畫				56,120	
學前教育計畫				5,258	



臺北市地方教育發展基金－臺北市中正區忠孝國民小學

資本資產明細表

中華民國110年度

單位：新臺幣千元

項 目	取得成本 (期初餘額)	以前年度 累計折舊/ 長期投資 評 價	本 年 度 變 動				本年度累計折 舊/長期投資 評價變動數	期末餘額	
			增加		減少				主要增減 原因說明
			金額	類型	金額	類型			
合計	24,953	16,507	607		32		2,514	6,507	
機械及設備	14,974	10,033	382	增置			1,775	3,549	
交通及運輸 設備	1,508	1,121	156	增置			79	464	
雜項設備	8,383	5,353	33	增置			660	2,403	
電腦軟體	88		36	增置	32	無形資 產攤銷		91	