

中華民國 113 年度

4-0501481

臺北市總預算案

臺北市政府教育局主管

臺北市地方教育發展基金

臺北市中正區忠孝國民小學附屬單位預算之分預算

(特別收入基金)

臺北市中正區忠孝國民小學編

臺北市地方教育發展基金－臺北市中正區忠孝國民小學

目次

中華民國113年度

一、財務摘要	第 1 頁
二、業務計畫及預算概要	第 3 -11 頁
三、預算主要表	
(一) 基金來源、用途及餘絀預計表	第 13 頁
(二) 現金流量預計表	第 14 頁
四、預算明細表	
(一) 基金來源－服務收入明細表	第 15 頁
(二) 基金來源－財產處分收入明細表	第 16 頁
(三) 基金來源－利息收入明細表	第 17 頁
(四) 基金來源－其他財產收入明細表	第 18 頁
(五) 基金來源－公庫撥款收入明細表	第 19 頁
(六) 基金來源－學雜費收入明細表	第 20 頁
(七) 基金來源－受贈收入明細表	第 21 頁
(八) 基金來源－雜項收入明細表	第 22 頁
(九) 基金用途－國民教育計畫明細表	第 23 -32 頁
(十) 基金用途－學前教育計畫明細表	第 33 頁
(十一) 基金用途－一般行政管理計畫明細表	第 34 -35 頁
(十二) 基金用途－建築及設備計畫明細表	第 36 -38 頁
五、預算參考表	
(一) 預計平衡表	第 39 頁
(二) 各項費用彙計表	第 40 -45 頁
(三) 員工人數彙計表	第 46 頁
(四) 用人費用彙計表	第 48 -49 頁

臺北市地方教育發展基金－臺北市中正區忠孝國民小學

目 次

中華民國113年度

(五) 聘用及約僱人員明細表	第 50 – 51 頁
(六) 單位 (或計畫) 成本分析表	第 52 頁
(七) 5 年來主要業務計畫分析表	第 53 頁
(八) 資本資產明細表	第 54 頁

臺北市地方教育發展基金－臺北市中正區忠孝國民小學

財務摘要

中華民國113年度

單位：新臺幣千元

項 目	本 年 度	上 年 度	比較增減數	%
經營成績：				
基金來源	88,208	91,696	-3,488	-3.80
基金用途	88,519	91,469	-2,950	-3.23
賸餘(短絀)	-311	227	-538	--
餘絀情形：				
基金餘額	2,548	2,859	-311	-10.88
現金流量(註)：				
現金及約當現金之淨增(減)	-311	227	-538	--

附註：現金流量係採現金及約當現金基礎，包括現金及自投資日起3個月內到期或清償之債權證券。

本 頁 空 白

業務計畫及預算概要

臺北市地方教育發展基金－臺北市中正區忠孝國民小學

業務計畫及預算概要

中華民國 113 年度

壹、基金概況

一、設立宗旨及願景：

- (一) 本校遵照憲法第 158 條及 160 條規定，教育文化應發展國民之民族精神、自治精神，國民道德與健全體格、科學及生活智能，以培養八大學習領域及十大基本能力。
- (二) 本校自 91 年度起依教育經費編列與管理法第 13 條規定設置「臺北市地方教育發展基金」，以促進教育健全發展，提昇教育經費運用績效。
- (三) 本校以「人文、活力、宏觀、團隊」為願景，全面觀照學校整體發展，時時以教育為先、以學生為重，期許所有夥伴營造民主開放、溫馨關懷、真愛和樂的校園氛圍；回歸教育的本質，帶好每一位學生為己任，尊重與發展教學專業，提升教師教學自主與自信，營造更多的舞台讓孩子盡情揮灑個人潛能。

二、施政重點：

- (一) 開啟多元智慧：尊重每個學生獨特的個性，以多元智慧的觀點協助他找到生命的亮點，肯定天生我才必有用，能知於學，樂於學。
- (二) 培養生活能力：培養學生帶得走的公民關鍵能力，強化自我管理、閱讀理解、理性批判、問題解決、奉獻服務、溝通表達等核心素養。
- (三) 蘊育人文情懷：在溫馨開放的校園文化中，孕育人文情懷，學會尊重、包容；建構生命的價值、完成人性的開展。
- (四) 建置溫馨民主的校園文化：
 1. 以參與式管理、落實行政、教師會、家長會三者的良性互動。
 2. 以學生第一，教學優先的觀念提昇行政服務效率。
 3. 放下威權心態，開啟校園民主之風氣。
- (五) 推動適性教學：
 1. 落實校本課程理念，採多元化、活潑化的教學及評量。
 2. 運用校內、外資源，加強多元學習能力。
 3. 關懷相對弱勢學生之教學及輔導。
 4. 推動行動學習，充實學生運用資訊之知能，並提昇教師運用學習載具教學之能力。

臺北市地方教育發展基金－臺北市中正區忠孝國民小學

業務計畫及預算概要

中華民國 113 年度

(六) 辦理發展性的訓輔活動：

1. 辦理各項活動、競賽及展演。
2. 推動校內外學習服務。
3. 發展績優社團及校隊，如桌球隊、擊劍隊及打擊樂隊等。
4. 加強新興領域教育的辦理，並融入各科教學以收成效。

三、組織概況：

本校設置校長 1 人，綜理全校校務，下設教務處、學生事務處、總務處、輔導室、會計室、人事室及幼兒園等單位。

內部分層業務如下：

(一) 教務處：秉承校長之命，辦理全校教務事項。

1. 教學組：掌理課程編排、課業考查、學藝競賽、教學研究、教師進修、差假、教師調代課及缺補課之查核等事項。
2. 註冊組：掌理註冊、編班、轉學、學籍保管、各項獎助學金補助及成績考查等有關學籍事項。
3. 資訊組：掌理電腦設備及區域網路之管理、保管等事項。

(二) 學生事務處：秉承校長之命，辦理全校學生事務事項。

1. 訓育組：掌理訓育計畫之擬定及辦理各類訓育等活動。
2. 體育組：掌理學生體育活動、體格鍛鍊等事項。
3. 衛生組：掌理健康檢查，個人及環境衛生檢查、保健等事項。

(三) 總務處：秉承校長之命，辦理全校總務事項。

1. 事務組：辦理校舍場地佈置及環境美化，監督校舍建築及整修，財物購買保管及分配等事項。
2. 文書組：辦理公文收發登記與典守學校印信，撰擬繕校及檔案保管等事項。
3. 出納組：辦理現金、票據、契約之保管等收支移轉等事項。

(四) 輔導室：秉承校長之命，視學生身心狀況及需求提供發展性輔導，介入性輔導或處理性輔導，並掌理學生輔導與諮商，實施適性生涯輔導等事項。

1. 特教組：擬訂特殊教育計畫章則、親師輔導諮詢、特教班甄選鑑別、實施各項診斷測驗、特教兒童追蹤輔導等事項。

臺北市地方教育發展基金 - 臺北市中正區忠孝國民小學

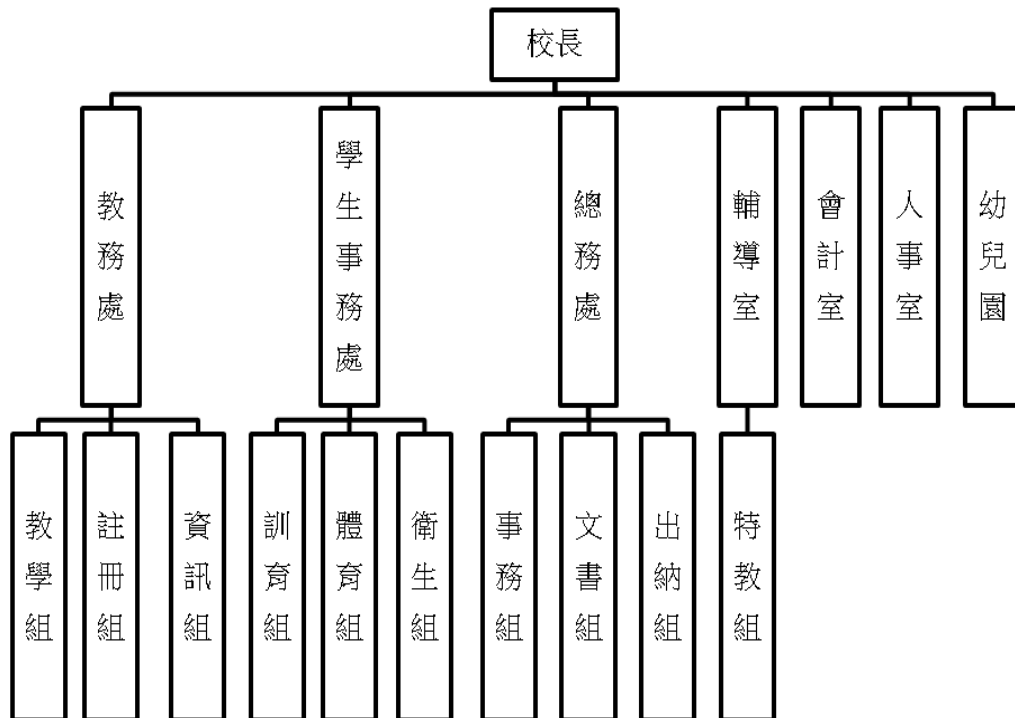
業務計畫及預算概要

中華民國 113 年度

(五) 會計室：秉承上級主計機關之監督與指導，並受校長之指揮，依法辦理歲計、會計、統計等事項。

(六) 人事室：秉承上級人事機關之監督與指導，並受校長之指揮，依法辦理人事管理查核等事項。

(七) 幼兒園：秉承校長之命，綜理園務、規劃幼兒教學、保育、環境與各項措施。



四、基金歸類及屬性：

本校地方教育發展基金依據教育經費編列與管理法第 13 條規定設置，本基金為預算法第 4 條第 1 項第 2 款第 5 目所定之特別收入基金，以本府教育局為管理機關。

臺北市地方教育發展基金 - 臺北市中正區忠孝國民小學

業務計畫及預算概要

中華民國 113 年度

貳、業務計畫

一、基金來源：

單位：新臺幣千元

業務計畫	本年度預算數	實施內容
勞務收入	3	本年度預計收取教師甄選報名費收入。
財產收入	47	本年度預計辦理財產報廢變賣之殘值收入、銀行存款利息收入、教職員工停車收入、校園場地開放收入等。
政府撥入收入	86,854	本年度預計由公庫撥入數。
教學收入	1,115	本年度預計收取幼兒園幼生之學費、雜費等收入。
其他收入	189	本年度預計收取各界捐款收入及數位學生證補卡等收入。

二、基金用途：

單位：新臺幣千元

業務計畫	本年度預算數	實施內容
國民教育計畫	83,842	本年度預計辦理教學事項為： <ol style="list-style-type: none"> 1. 各項教學、學生事務、圖書及輔導等業務。 2. 新購教具、圖書等各科教學設備，充實各科教材及用具。 3. 革新教學方法，提高教學效能。 4. 教師甄選業務、指定活動等項目。
學前教育計畫	148	本年度預計辦理教學事項為： <ol style="list-style-type: none"> 1. 幼兒園各項教學及活動。 2. 新購教學用品，革新教學方法，提高教學效能。 3. 幼兒園各項活動，鍛鍊幼兒強健的體，增進幼兒各項生活智能。
一般行政管理計畫	1,579	本年度預計辦理事項為： <ol style="list-style-type: none"> 1. 綜理學校總務、人事、會計等業務。 2. 配合校務推動行政處室支援工作，進而增進校務運作。

臺北市地方教育發展基金－臺北市中正區忠孝國民小學

業務計畫及預算概要

中華民國 113 年度

建築及設備計畫	2,950	本年度預計辦理事項為： 1. 購置各學科教學課程所需教學設備、圖書館典藏之圖書。 2. 辦理美勞教室整修工程。 3. 辦理校園廣播系統整修工程。
---------	-------	---

參、預算概要

一、基金來源及用途之預計：

(一) 本年度基金來源：

服務收入 3 千元、財產處分收入 6 千元、利息收入 1 千元、其他財產收入 4 萬元、公庫撥款收入 8,685 萬 4 千元、學雜費收入 111 萬 5 千元、受贈收入 7 千元、雜項收入 18 萬 2 千元，本年度基金來源 8,820 萬 8 千元，較上年度預算數 9,169 萬 6 千元，減少 348 萬 8 千元，約 3.80%，主要係減編公庫撥款收入所致。

(二) 本年度基金用途：

國民教育計畫 8,384 萬 2 千元，學前教育計畫 14 萬 8 千元，一般行政管理計畫 157 萬 9 千元，建築及設備計畫 295 萬元，本年度基金用途 8,851 萬 9 千元，較上年度預算數 9,146 萬 9 千元，減少 295 萬元，約 3.23%，主要係減編建築及設備計畫所致。

二、基金餘絀之預計：

本年度基金來源及用途相抵後，差短 31 萬 1 千元，較上年度預算數賸餘 22 萬 7 千元，減少 53 萬 8 千元，將移用以前基金餘額支應。

三、現金流量之預計：

本年度業務活動淨現金流出 31 萬 1 千元。

四、補辦預算事項：詳補辦預算明細表

(一) 固定資產之建設改良擴充 12 萬 9 千元

1.111 年度為提升教學品質改善班級教室教學環境確實需要，且具急迫及必要性，由其他準備金項下支應 3 萬 3 千元。

2.112 年度教育部補助公立高級中等以下學校電力系統改善工程執行績效獎勵計畫 9 萬 6 千元。

臺北市地方教育發展基金 - 臺北市中正區忠孝國民小學

業務計畫及預算概要

中華民國 113 年度

肆、以前年度計畫實施成果概述：

一、前（111）年度計畫實施成果概述：

業務計畫	實施概況	實施成果
勞務收入	本年度預計收取教師甄選報名費收入。	本年度已收取教師甄選報名費 3 千元。
財產收入	本年度預計辦理財產報廢變賣之殘值收入、教職員工停車收入、校園場地開放收入等。	本年度已收取財產報廢變賣殘值收入 4 千元及教職員工停車收入 2 萬元等。
政府撥入收入	本年度預計由公庫撥入數。	本年度已收取公庫撥入數 8,607 萬 6 千元及教育部之補助計畫 215 萬 3 千元。
教學收入	本年度預計收取幼兒園幼生之學費、雜費等收入。	本年度已收取幼兒園幼生之學費、雜費等收入 114 萬 5 千元。
其他收入	本年度預計收取各界捐款收入及數位學生證補卡等收入。	本年度已收取數位學生證補卡等收入 9 萬 9 千元。
國民教育計畫	本年度預計辦理教學事項為： <ol style="list-style-type: none"> 1. 辦理各項教學、學生事務、圖書及輔導等業務。 2. 新購教具、圖書等各科教學設備，充實各科教材及用具。 3. 革新教學方法，提高教學效能。 4. 辦理教師甄選、指定活動等項目。 	新購體育、自然、特教、圖書等各科教學教具及設備，革新教學方法，充實各科教材，提高教學效能；另辦理教師甄選、社團活動、輔導活動、法治教育活動、性別平等教育宣導、教師進修研習等指定活動項目，藉由辦理各項活動可鍛鍊學童強健的身體，增進學生各項生活智能。
學前教育計畫	本年度預計辦理教學事項為： <ol style="list-style-type: none"> 1. 辦理幼兒園各項教學及活動。 2. 新購教學用品，革新教學方法，提高教學效能。 3. 辦理幼兒園各項活動，鍛鍊幼兒強健的身體，增進幼兒各項生活智能。 	新購幼兒各項教具、圖書等教學設備，充實各科教材，提高教學效能；並辦理幼兒園招生工作及幼兒活動等項目，藉由辦理各項幼兒活動，鍛鍊幼童強健的身體，健全幼兒教育及照顧，以增進其身心健全發展。

臺北市地方教育發展基金 - 臺北市中正區忠孝國民小學

業務計畫及預算概要

中華民國 113 年度

一般行政管理計畫	本年度預計辦理事項為： 1. 綜理學校總務、人事、會計等業務。 2. 配合校務推動行政處室支援工作，進而增進校務運作。	綜理學校總務、人事、會計等業務，並配合校務推動行政處室支援工作，進而增進校務運作，達成預期目標。
建築及設備計畫	本年度預計辦理事項為： 1. 購置各學科教學課程所需教學設備。 2. 辦理科任教室整修工程。	1. 購置各學科教學課程所需教學設備。 2. 辦理科任教室整修工程。

二、上年度已過期間（112 年 1 月 1 日至 6 月 30 日止）計畫實施成果概述：

業務計畫	實施概況	實施成果
徵收及依法分配收入	本年度截至 6 月 30 日止預計收取廠商履約逾期罰款收入。	本年度截至 6 月 30 日止已收取廠商履約逾期罰款收入 4 千元。
勞務收入	本年度截至 6 月 30 日止預計收取教師甄選報名費收入。	本年度截至 6 月 30 日止已收取教師甄選報名費 1 千元。
財產收入	本年度截至 6 月 30 日止預計辦理財產報廢變賣之殘值收入、教職員工停車收入、校園場地開放收入等。	本年度截至 6 月 30 日止已收取財產報廢變賣殘值收入 1 萬 1 千元、銀行存款利息收入 1 千元、教職員工停車收入 1 萬元、校園場地開放收入 1 萬 6 千元等。
政府撥入收入	本年度截至 6 月 30 日止預計公庫撥入數。	本年度截至 6 月 30 日止已收取公庫撥入數 5,251 萬 1 千元及教育部之補助計畫 169 萬 2 千元。
教學收入	本年度截至 6 月 30 日止預計收取幼兒園幼生之 1 學期學費、雜費等收入。	本年度截至 6 月 30 日止已收取幼兒園幼生 1 學期學費、雜費等收入 54 萬 7 千元。
其他收入	本年度截至 6 月 30 日止預計收取各界捐款收入及數位學生證補卡等收入。	本年度截至 6 月 30 日止已接受各界捐款收入 1 千元。

臺北市地方教育發展基金－臺北市中正區忠孝國民小學

業務計畫及預算概要

中華民國 113 年度

國民教育計畫	本年度截至 6 月 30 日止預計辦理教學事項為： 1. 辦理各項教學、學生事務、圖書及輔導等業務。 2. 新購教具、圖書等各科教學設備，充實各科教材及用具。 3. 革新教學方法，提高教學效能。 4. 辦理教師甄選、指定活動等項目。	持續辦理新購體育、自然、特教、圖書等各科教學教具及設備，革新教學方法，充實各科教材，提高教學效能；另辦理教師甄選、社團活動、輔導活動、法治教育活動、性別平等教育宣導、教師進修研習等指定活動項目，藉由辦理各項活動可鍛鍊學童強健的身體，增進學生各項生活智能。
學前教育計畫	本年度截至 6 月 30 日止預計辦理教學事項為： 1. 幼兒園各項教學及活動。 2. 新購教學用品，革新教學方法，提高教學效能。 3. 辦理幼兒園各項活動，鍛鍊幼兒強健的身體，增進幼兒各項生活智能。	持續辦理新購幼兒各項教具、圖書等教學設備，充實各科教材，提高教學效能；並辦理幼兒園招生工作及幼兒活動等項目，藉由辦理各項幼兒活動，鍛鍊幼童強健的身體，健全幼兒教育及照顧，以增進其身心健全發展。
一般行政管理計畫	本年度截至 6 月 30 日止預計辦理事項為： 1. 綜理學校總務、人事、會計等業務。 2. 配合校務推動行政處室支援工作，進而增進校務運作。	持續辦理學校總務、人事、會計等業務，並配合校務推動行政處室支援工作，進而增進校務運作，以達成預期目標。
建築及設備計畫	本年度截至 6 月 30 日止預計辦理事項為： 1. 購置各學科教學課程所需教學設備、圖書館典藏之圖書招標作業。 2. 辦理屋頂防水整修工程之建築師及工程招標作業。	1. 購置各學科教學課程所需教學設備、圖書館典藏之圖書招標作業。 2. 辦理屋頂防水整修工程之建築師及工程招標作業。

臺北市地方教育發展基金－臺北市中正區忠孝國民小學

補辦預算明細表

中華民國113年度

單位：新臺幣元

項 目	金額	辦理年度	說 明
合計	129,000		
固定資產之建設改良擴充	129,000		
購置雜項設備	33,000	111	為班級教室教學環境需求，確實需要汰舊換新，且具急迫及必要性，所需經費擬由本校其他準備金支應。
窗型冷氣機(7.1KW，含安裝費)	33,000		
購置機械及設備	96,000	112	教育部補助公立高級中等以下學校電力系統改善工程執行績效獎勵計畫經費。
全彩LED顯示幕(含控制系統播放盒及接收卡)	96,000		

備註：各基金依預算法第88條規定補辦預算，應確係不及編入年度預算，且因經營環境發生重大變遷或正常業務(含執行中央補助款項目)之確實需要，並經主管機關核轉本府核准先行辦理者；不具急迫性之事項，仍應儘可能納入預算辦理。

本 頁 空 白

預算主要表

臺北市地方教育發展基金－臺北市中正區忠孝國民小學

基金來源、用途及餘絀預計表

中華民國113年度

單位：新臺幣千元

前年度決算數	項 目	本年度預算數	上年度預算數	比較增減（－）
89,500	基金來源	88,208	91,696	-3,488
3	勞務收入	3	3	
3	服務收入	3	3	
24	財產收入	47	49	-2
4	財產處分收入	6	6	
	利息收入	1	1	
20	其他財產收入	40	42	-2
88,229	政府撥入收入	86,854	90,209	-3,355
86,076	公庫撥款收入	86,854	90,209	-3,355
2,153	政府其他撥入收入			
1,145	教學收入	1,115	1,195	-80
1,145	學雜費收入	1,115	1,195	-80
99	其他收入	189	240	-51
	受贈收入	7	7	
99	雜項收入	182	233	-51
92,265	基金用途	88,519	91,469	-2,950
83,827	國民教育計畫	83,842	83,838	4
1,189	學前教育計畫	148	149	-1
1,423	一般行政管理計畫	1,579	1,509	70
5,826	建築及設備計畫	2,950	5,973	-3,023
-2,765	本期賸餘(短絀)	-311	227	-538
5,396	期初基金餘額	2,859	3,410	-552
2,632	期末基金餘額	2,548	3,637	-1,090

註：前年度決算數細數之和與總數或略有出入，係四捨五入關係，以下各表同。

臺北市地方教育發展基金－臺北市中正區忠孝國民小學

現金流量預計表

中華民國113年度

單位：新臺幣千元

項 目	本 預	年 算	度 數	說 明
業務活動之現金流量				
本期賸餘(短絀)			-311	
業務活動之淨現金流入(流出)			-311	
其他活動之現金流量				
其他活動之淨現金流入(流出)				
現金及約當現金之淨增(淨減)			-311	
期初現金及約當現金			7,923	
期末現金及約當現金			7,612	

註：本表係採現金及約當現金基礎，包括現金及自投資日起3個月內到期或清償之債權證券。

預算明細表

臺北市地方教育發展基金－臺北市中正區忠孝國民小學

基金來源－服務收入明細表

中華民國113年度

單位：新臺幣元

科目	單位	本年度預算數			說明
		數量 業務量	利(費)率	金額	
合計				3,000	
服務收入	人	10	300	3,000	較上年度預算數3,000元，無增減。
				3,000	教師甄選報名費收入。

臺北市地方教育發展基金－臺北市中正區忠孝國民小學

基金來源－財產處分收入明細表

中華民國113年度

單位：新臺幣元

科目	單位	本年度預算數			說明
		數量 業務量	利(費)率	金額	
合計				6,000	
財產處分收入	年	1	6,000	6,000	較上年度預算數6,000元，無增減。 財產報廢變賣之殘值收入。

臺北市地方教育發展基金－臺北市中正區忠孝國民小學

基金來源－利息收入明細表

中華民國113年度

單位：新臺幣元

科目	單位	本年度預算數			說明
		數量 業務量	利(費)率	金額	
合計				1,000	
利息收入	年	1	1,000	1,000	較上年度預算數1,000元，無增減。 銀行存款利息收入。

臺北市地方教育發展基金－臺北市中正區忠孝國民小學

基金來源－其他財產收入明細表

中華民國113年度

單位：新臺幣元

科 目	單位	本 年 度 預 算 數			說 明
		數量 業務量	利(費)率	金 額	
合計				40,000	
其他財產收入				40,000	較上年度預算數42,000元，減少2,000元。
	年	1	20,000	20,000	校園場地開放收入(收支對列)。
	年	1	20,000	20,000	教職員工停車收入(收支對列)。

臺北市地方教育發展基金－臺北市中正區忠孝國民小學

基金來源－公庫撥款收入明細表

中華民國113年度

單位：新臺幣元

科 目	單位	本 年 度 預 算 數			說 明
		數量 業務量	利(費)率	金 額	
合計				86,854,000	
公庫撥款收入	年	1	86,854,000	86,854,000	較上年度預算數90,209,000元，減少3,355,000元。 市府補助款。

臺北市地方教育發展基金－臺北市中正區忠孝國民小學

基金來源－學雜費收入明細表

中華民國113年度

單位：新臺幣元

科 目	單位	本 年 度 預 算 數			說 明
		數量 業務量	利(費)率	金 額	
合計				1,115,000	
學雜費收入				1,115,000	較上年度預算數1,195,000元，減少80,000元。
	年	1	40	40	配合預算編列至千元，增列進位數40元。
	人、學期	56x2	7,000	784,000	幼兒園全日班學費收入預估學生56人。
	人、學期	56x2	2,955	330,960	幼兒園全日班雜費收入預估學生56人。

臺北市地方教育發展基金－臺北市中正區忠孝國民小學

基金來源－受贈收入明細表

中華民國113年度

單位：新臺幣元

科 目	單位	本 年 度 預 算 數			說 明
		數量 業務量	利(費)率	金 額	
合計				7,000	
受贈收入				7,000	較上年度預算數7,000元，無增減。
	年	1	5,000	5,000	受贈其他財物收入等。
	年	1	2,000	2,000	收取各界捐款收入(收支對列)。

臺北市地方教育發展基金－臺北市中正區忠孝國民小學

基金來源－雜項收入明細表

中華民國113年度

單位：新臺幣元

科 目	單位	本 年 度 預 算 數			說 明
		數量 業務量	利(費)率	金 額	
合計				182,000	
雜項收入	年	1	182,000	182,000	較上年度預算數233,000元，減少51,000元。 數位學生證補卡費及其他雜項收入。

臺北市地方教育發展基金－臺北市中正區忠孝國民小學

基金用途－國民教育計畫明細表

中華民國113年度

單位：新臺幣元

前年度 決算數	上年度 預算數	科 目	本 年 度 預 算 數	說 明
83,827,005	83,838,000	合計	83,842,000	
79,482,917	79,967,000	用人費用	79,113,000	
41,808,615	41,257,860	正式員額薪資	41,785,860	較上年度預算數41,257,860元，增加528,000元。
39,992,895	39,097,860	職員薪金	40,009,860	
			34,092,000	教職員38人薪金(詳用人費用彙計表)(含教育部補助導師費180,000元及教育部補助專任輔導教師640,000元)。
			1,860,000	特教教師2人薪金(詳用人費用彙計表)(含教育部補助導師費12,000元)。
			4,057,860	幼兒園教師4人及教保員1人薪金(詳用人費用彙計表)。
1,194,840	1,536,000	工員工資	1,152,000	
			768,000	工員2人工資(詳用人費用彙計表)。
			384,000	廚工1人工資(詳用人費用彙計表)。
620,880	624,000	警餉	624,000	校警1人薪金(詳用人費用彙計表)。
1,099,443	760,112	聘僱及兼職人員薪資	777,008	較上年度預算數760,112元，增加16,896元。
435,792	418,992	約僱職員薪金	418,992	約僱充實行政人力1人薪金(詳聘用及約僱人員明細表)(教育部補助款)。
663,651	341,120	兼職人員酬金	358,016	
			3,200	雙語實驗課程學校計畫授課教師參與相關活動影響課務代課費。
			5,376	補助調整授課鐘點費之外聘教師勞、健保及勞退費用(教育部補助款)。
			53,760	補助調整授課特教教師鐘點費，2人*2節*40週*336元(教育部補助款)。
			295,680	教師代課鐘點費，本校編制教師總人數36人，按9分之1計，編列4人，每人220節，總節數4人*220節=880節，每節336元。
951,901	1,144,036	加(夜)班費	1,106,656	較上年度預算數1,144,036元，減少37,380元。
14,981	32,500	延長工時加班費	27,120	
			17,500	開放學校場地管理人員加班費(收支對列)。
			9,620	臺北新教育計畫廣播節目訪談籌劃研擬、撰寫及檢討工作會議等加班費。
936,920	1,111,536	未休假加班費	1,079,536	

臺北市地方教育發展基金－臺北市中正區忠孝國民小學

基金用途－國民教育計畫明細表

中華民國113年度

單位：新臺幣元

前年度 決算數	上年度 預算數	科 目	本 年 度 預 算 數	說 明
			1,006,869	未休假加班費。
			72,667	未休假加班費。
9,768,899	10,134,889	獎金	10,212,889	較上年度預算數10,134,889元，增加78,000元。
4,856,346	4,924,500	考績獎金	4,936,500	
			330,000	依考績法規定核發之獎金。
			4,451,500	依考績法規定核發之獎金。
			155,000	特教教師依考績法規定核發之獎金。
4,912,553	5,210,389	年終獎金	5,276,389	
			232,592	特教教師依規定於年節加發之獎金。
			4,435,758	依規定於年節加發之獎金。
			555,667	依規定於年節加發之獎金。
			52,372	約僱充實行政人力依規定於年節加發之獎金(教育部補助款)。
20,122,297	20,894,424	退休及卹償金	19,706,196	較上年度預算數20,894,424元，減少1,188,228元。
20,051,075	20,790,024	職員退休及離職金	19,632,516	
			15,216	約僱充實行政人力提撥離職儲金(教育部補助款)。
			480,060	提撥退撫基金。
			15,165,480	退休人員月退休金，42人*29,100元*12月=14,666,400元；退休遺族遺屬年金(月撫慰金)，2人*20,795元*12月=499,080元，合計15,165,480元。
			3,761,160	提撥退撫基金。
			210,600	特教教師提撥退撫基金。
71,222	104,400	工員退休及離職金	73,680	
			61,440	提撥勞工退休準備金。
			12,240	提撥勞工退休準備金。
5,731,762	5,775,679	福利費	5,524,391	較上年度預算數5,775,679元，減少251,288元。
4,119,086	3,674,376	分擔員工保險費	3,694,764	
			407,592	分擔公保、勞保、健保費。
			160,644	特教教師分擔公保、勞保、健保費。
			3,093,108	分擔公保、勞保、健保費。

臺北市地方教育發展基金－臺北市中正區忠孝國民小學

基金用途－國民教育計畫明細表

中華民國113年度

單位：新臺幣元

前年度 決算數	上年度 預算數	科 目	本 年 度 預 算 數	說 明
133,850	214,420	傷病醫藥費	33,420	約僱充實行政人力分擔勞保、健保費(教育部補助款)。
			139,820	
			860	幼兒園教保人員健康檢查補助費，1人*860元。
			22,500	健康檢查補助費，5人*4,500元。
			3,600	職業安全衛生健康檢查經費，3人*1,200元。
			112,000	健康檢查補助費，7人*16,000元。
			860	幼兒園廚工健康檢查補助費，1人*860元。
390,846	439,824	員工通勤交通費	434,964	
			36,288	幼兒園教師兼行政、教保員及專任廚工上下班交通費，3人*12月*1,008元。
			18,900	幼兒園教師上下班交通費，3人*10月*630元。
			42,336	教師兼行政上下班交通費，3人*12月*1,176元。
			60,480	教師兼行政上下班交通費，8人*12月*630元。
			88,200	教師上下班交通費，14人*10月*630元。
			45,360	職員上下班交通費，6人*12月*630元。
			58,800	教師上下班交通費，5人*10月*1,176元。
			72,000	職員、工友、校警上下班交通費，5人*12月*1,200元。
			12,600	特教教師上下班交通費，2人*10月*630元。
1,087,980	1,447,059	其他福利費	1,254,843	
			352,000	休假旅遊補助費。
			16,000	休假旅遊補助費。
			130,520	結婚補助費，2人*2月*32,630元。
			569,700	喪葬補助費，3人*5月*37,980元。
			180,623	子女教育補助費。
			6,000	退休人員三節慰問金，1人*6,000元。
2,508,212	2,052,000	服務費用	2,062,000	
720,629	711,954	水電費	720,229	較上年度預算數711,954元，增加8,275元。
707,542	701,000	工作場所電費	707,142	

臺北市地方教育發展基金－臺北市中正區忠孝國民小學

基金用途－國民教育計畫明細表

中華民國113年度

單位：新臺幣元

前年度 決算數	上年度 預算數	科 目	本 年 度 預 算 數	說 明
			493,574	電費基本費。
			213,568	學生在校作息時間內使用冷氣設備電費，16班*13,348元。
13,087	10,954	工作場所水費	13,087	水費基本費。
40,305	28,520	旅運費	28,520	較上年度預算數28,520元，無增減。
40,305	28,520	國內旅費	28,520	
			23,250	校外教學隨隊人員出差旅費，5人*3天*1,550元。
			5,270	教職員工因公出差旅費。
546,446	491,500	修理保養及保固費	510,500	較上年度預算數491,500元，增加19,000元。
378,571	379,000	一般房屋修護費	394,850	
			20,000	停車場管理停車區域、校門、車道門等修護費(收支對列)。
			374,850	學校校舍及其他建築物等修理，15班*24,990元。
167,875	80,500	機械及設備修護費	83,650	
			66,150	各項教學設備及其他公用用具等保養修護，15班*4,410元。
			15,000	電腦設備維護費(電腦專案計畫)。
			2,500	開放學校場地設備保養修護費等(收支對列)。
	32,000	雜項設備修護費	32,000	冷氣設備維護費，16班*2,000元。
392,762	261,124	一般服務費	317,719	較上年度預算數261,124元，增加56,595元。
6,694	4,020	佣金、匯費、經理費及手續費	3,660	委託超商代收學雜費手續費，305人*2學期*6元。
292,068	159,104	計時與計件人員酬金	167,059	
			147,840	閩客語教學支援人員鐘點費，11人*1節*40週*336元。
			19,219	閩客語教學支援人員鐘點費之外聘人員勞、健保及勞退費用。
94,000	98,000	體育活動費	147,000	
			123,000	文康活動費，本校編列教職員38人，工員2人，校警1人，合計41人，每人編列3,000元。
			6,000	文康活動費，本校編列特教教師2人，每人編列3,000元。

臺北市地方教育發展基金－臺北市中正區忠孝國民小學

基金用途－國民教育計畫明細表

中華民國113年度

單位：新臺幣元

前年度 決算數	上年度 預算數	科 目	本 年 度 預 算 數	說 明
			12,000	文康活動費，本校編列幼兒園教師4人，每人編列3,000元。
			6,000	文康活動費，本校編列契約進用教保員1人，廚工1人，合計2人，每人編列3,000元(上述人員係幼托整合前得編列文康活動費之人員)。
808,070	558,902	專業服務費	485,032	較上年度預算數558,902元，減少73,870元。
478,019	396,200	講課鐘點、稿費、出席審查及查詢費	310,200	
			9,000	雙語實驗課程學校計畫辦理雙語教師課程外聘講座鐘點費，6節*1,500元。
			54,000	雙語實驗課程學校計畫辦理雙語教師課程外聘講座鐘點費，27節*2,000元。
			30,000	雙語實驗課程學校計畫辦理雙語課程內聘講座鐘點費，30節*1,000元。
			6,000	國小家長教育成長暨志工培訓計畫研習外聘講座鐘點費，3節*2,000元。
			20,000	臺北新教育計畫廣播節目外聘與主辦機關有隸屬關係來賓講座鐘點費，20節*1,000元。
			84,000	臺北新教育計畫廣播節目外聘來賓講座鐘點費，56節*1,500元。
			52,000	臺北新教育計畫廣播節目外聘主持人講座鐘點費，26節*2,000元。
			7,200	特教班教材編輯費，1班*12月*600元。
			10,000	性別平等教育宣導活動計畫研習外聘講座鐘點費，5節*2,000元。
			2,000	小田園教育體驗學習外聘講座鐘點費，1節*2,000元。
			5,000	小田園教育體驗學習內聘講座鐘點費，5節*1,000元。
			6,000	專業成長計畫研習外聘講座鐘點費，3節*2,000元。
			10,000	專業成長計畫研習內聘講座鐘點費，10節*1,000元。
			9,000	專業成長計畫研習外聘講座鐘點費，6節*1,500元。

臺北市地方教育發展基金－臺北市中正區忠孝國民小學

基金用途－國民教育計畫明細表

中華民國113年度

單位：新臺幣元

前年度 決算數	上年度 預算數	科 目	本 年 度 預 算 數	說 明
			2,000	綠屋頂計畫外聘講座鐘點費，1節*2,000元。
			4,000	綠屋頂計畫內聘講座鐘點費，4節*1,000元。
18,500	23,100	委託檢驗(定)試驗認證費	27,600	
			6,000	飲水機水質檢驗費，5臺*1,200元。
			21,600	消防安全檢測費等(普通班級業務費)。
118,000		電腦軟體服務費		
193,551	139,602	其他專業服務費	147,232	
			57,600	游泳池水電清潔維護費，8班*7,200元。
			20,000	學生輔導指導費。
			5,000	學童牙齒檢查費。
			28,800	工作人員午餐指導費，8人*9月*400元。
			4,500	學童午餐指導費，5班*1人*9月*100元(1-2年級)。
			14,400	學童午餐指導費，4班*1人*9月*400元(5-6年級)。
			16,200	學童午餐指導費，6班*1人*9月*300元(3-4年級)。
			732	配合預算編列至千元，增列進位數732元。
1,170,147	1,189,000	材料及用品費	1,834,000	
314,945	257,400	使用材料費	1,066,500	較上年度預算數257,400元，增加809,100元。
314,945	257,400	設備零件	1,066,500	
			156,600	班級課桌椅，87人*1,800元。
			30,000	綠屋頂計畫植栽用種植箱及自動灑水等相關設備。
			50,700	吸頂風扇，13臺*3,900元(由班級設備費移列)(南棟四樓教室)(新增)。
			9,600	空氣清淨除濕機1臺(由班級設備費移列)(電腦教室)(新增)。
			3,000	電風扇，2臺*1,500元(由班級設備費移列)(總務處)(新增)。
			9,800	裁刀機1臺(由班級設備費移列)(教務處)(新增)。

臺北市地方教育發展基金－臺北市中正區忠孝國民小學

基金用途－國民教育計畫明細表

中華民國113年度

單位：新臺幣元

前年度 決算數	上年度 預算數	科 目	本 年 度 預 算 數	說 明
			52,900	人體工學椅，23張*2,300元(由班級設備費移列)(級任及科任教師)(新增)。
			12,000	鋼製公文櫃，4座*3,000元(由班級設備費移列)(特教班)(新增)。
			4,000	特教班教學教具(由班級設備費移列)。
			40,000	各領域教學教具(由班級設備費移列)。
			14,400	層架置物櫃(含收納盒)，5組*2,880元(由班級設備費移列)(一、二年級導師)(新增)。
			63,000	電腦設備維護及管理費，10班*6,300元。
			2,300	教師用人體工學椅1張(美勞教室整修工程移列)(新增)。
			121,500	多功能分區廣播解碼器(含安裝工料)，45組*2,700元(校園廣播系統整修工程移列)(新增)。
			112,800	班級教室教學雙向功率喇叭(含安裝工料)，24套*4,700元(校園廣播系統整修工程移列)(新增)。
			26,600	箱型壁掛式喇叭(含安裝工料)，14支*1,900元(校園廣播系統整修工程移列)(新增)。
			43,200	走廊雙向造型喇叭(含安裝工料)，12支*3,600元(校園廣播系統整修工程移列)(新增)。
			24,000	戶外防水音樂號角喇叭(含安裝工料)，4支*6,000元(校園廣播系統整修工程移列)(新增)。
			11,200	10吋戶外防水號角喇叭(含安裝工料)，4支*2,800元(校園廣播系統整修工程移列)(新增)。
			156,800	教室端影音播放IP解碼器(含安裝整合工料)，16臺*9,800元(校園廣播系統整修工程移列)(新增)。
			47,500	數位訊號轉換器，5組*9,500元(校園廣播系統整修工程移列)(新增)。
			9,600	DVD播放器，2臺*4,800元(校園廣播系統整修工程移列)(新增)。
			11,000	22吋液晶螢幕，2臺*5,500元(校園廣播系統整修工程移列)(新增)。

臺北市地方教育發展基金－臺北市中正區忠孝國民小學

基金用途－國民教育計畫明細表

中華民國113年度

單位：新臺幣元

前年度 決算數	上年度 預算數	科 目	本 年 度 預 算 數	說 明
			54,000	喇叭音控器(含安裝工料)，36只*1,500元(校園廣播系統整修工程移列)(新增)。
855,202	931,600	用品消耗	767,500	較上年度預算數931,600元，減少164,100元。
			62,696	
		辦公(事務)用品	18,400	
	76,000		7,200	資源班教學用文具、紙張等費用，1班*7,200元(特教班級業務費)。
			3,200	國小家長教育成長暨志工培訓計畫研習文具、紙張等費用。
			5,500	性別平等教育宣導活動計畫文具紙張等費用。
			2,000	小田園教育體驗學習計畫用植物標示牌、海報紙、美工用品及電腦耗材等。
			500	教師甄選用文具用品及紙張等費用。
42,530	42,700	報章雜誌		
29,353	15,000	醫療用品(非醫療院所使用)	15,000	健康中心藥品。
720,623	797,900	其他用品消耗	734,100	
			20,000	兒童節慶活動費。
			10,200	教學用教科書，6年級*1,700元。
			207,300	教學材料費，15班*13,820元。
			82,500	垃圾袋費用、消毒藥水、衛生清潔用品費、衛生紙及教室佈置費等，15班*5,500元(普通班級業務費)。
			13,820	資源班教學材料費，1班*13,820元。
			20,000	運動會用獎牌、獎狀及獎品等。
			5,000	運動會逾時誤餐餐盒費用，50人次*100元。
			24,100	運動會場地佈置、表演節目服裝道具、海報、紙張及茶水等費用。
			40,500	小田園教育體驗學習計畫農事體驗實作菜苗、種子、培養土等園藝資材。
			5,000	專業成長計畫研習用教材等費用。
			4,500	性別平等教育宣導活動計畫教材等費用。
			800	國小家長教育成長暨志工培訓計畫研習逾時誤餐餐盒費用，8人次*100元。

臺北市地方教育發展基金－臺北市中正區忠孝國民小學

基金用途－國民教育計畫明細表

中華民國113年度

單位：新臺幣元

前年度 決算數	上年度 預算數	科 目	本 年 度 預 算 數	說 明
			76,200	辦理學生各項活動購置器材及教具等，381人*2學期*100元(學生活動費)。
			4,380	臺北新教育計畫廣播節目文具、紙張等用品。
			12,000	雙語實驗課程學校計畫辦理雙語教師講座、工作坊、成果發表或公開授課等逾時誤餐餐盒費用，120人次*100元。
			40,800	雙語實驗課程學校計畫文具用品、電腦耗材及場地佈置等雜支。
			90,000	雙語實驗課程學校計畫課程相關教材、教具。
			61,000	雙語實驗課程學校計畫英語教室情境佈置及校園雙語標示等。
			13,500	綠屋頂計畫實作菜苗、種子、培養土等園藝資材。
			2,500	教師甄選逾時誤餐餐盒費用，25人次*100元。
19,200	5,000	租金、償債、利息及相關手續費	5,000	
14,400		交通及運輸設備租金		
14,400		車租		
4,800	5,000	雜項設備租金	5,000	較上年度預算數5,000元，無增減。
4,800	5,000	雜項設備租金	5,000	
			4,800	電錶月租費，12月*400元(普通班級業務費)。
			200	配合預算編列至千元，增列進位數200元。
485,814	424,000	會費、捐助、補助、分攤、照護、救濟與交流活動費	627,000	
10,000	10,000	捐助、補助與獎助	10,000	較上年度預算數10,000元，無增減。
10,000	10,000	獎助學員生給與	10,000	教育關懷獎每校推薦1名學生獎助金。
475,814	414,000	補貼、獎勵、慰問、照護與救濟	617,000	較上年度預算數414,000元，增加203,000元。
30,442	33,600	獎勵費用	99,600	
			3,600	依「臺北市公立高級中等以下學校獎勵教師獎金發給要點」發放之獎勵，1人*3,600元(普通班級業務費)。

臺北市地方教育發展基金－臺北市中正區忠孝國民小學

基金用途－國民教育計畫明細表

中華民國113年度

單位：新臺幣元

前年度 決算數	上年度 預算數	科 目	本 年 度 預 算 數	說 明
			96,000	敬師獎勵活動費，48人*2,000元。
445,372	380,400	其他補貼、獎勵、慰問、 照護與救濟	517,400	
			22,000	本市市民第3胎就讀國小教育補助費，22人*1,000元。
			15,300	弱勢學生教科書補助費用，9人*1,700元。
			156,975	清寒學生餐費補助，13人*125日*55元+13人*80日*65元。
			725	配合預算編列至千元，增列進位數725元。
			322,400	補助學校午餐使用有機蔬菜或有機米計畫，310人*40週*26元。
160,715	201,000	其他	201,000	
160,715	201,000	其他支出	201,000	較上年度預算數201,000元，無增減。
160,715	201,000	其他	201,000	
			38,100	班級自治費，381人*2學期*50元。
			50,000	臺北新教育計畫廣播節目移撥漢聲廣播電台節目製播維護費。
			2,000	接受各界捐款購置學校各項教具用品等(收支對列)。
			10,000	退休人員紀念品，2人*5,000元。
			100,800	執行學生路隊安全導護費及導護志工保險費(2學期*20週*5日*2次*4人*63元)。
			100	配合預算編列至千元，增列進位數100元。

臺北市地方教育發展基金－臺北市中正區忠孝國民小學

基金用途－學前教育計畫明細表

中華民國113年度

單位：新臺幣元

前年度 決算數	上年度 預算數	科 目	本 年 度 預 算 數	說 明
1,189,027	149,000	合計	148,000	
75,220	80,000	服務費用	82,000	
54,658	56,000	修理保養及保固費	58,800	較上年度預算數56,000元，增加2,800元。
39,600	47,600	一般房屋修護費	49,980	學校校舍及其他建築物等修理，2班*24,990元。
15,058	8,400	機械及設備修護費	8,820	各項教學設備及其他公用用具等保養修護，2班*4,410元。
842	576	一般服務費	540	較上年度預算數576元，減少36元。
842	576	佣金、匯費、經理費及手續費	540	委託超商代收學雜費手續費，45人*2學期*6元。
19,720	23,424	專業服務費	22,660	較上年度預算數23,424元，減少764元。
19,720	23,424	其他專業服務費	22,660	
			18,000	幼兒園幼兒午餐指導費，2班*2人*9月*500元。
			4,500	幼兒園教保員午餐指導費，1班*1人*9月*500元。
			160	配合預算編列至千元，增列進位數160元。
1,082,007	21,000	材料及用品費	18,000	
8,417	6,600	使用材料費	3,000	較上年度預算數6,600元，減少3,600元。
8,417	6,600	設備零件	3,000	幼兒園教學教具(幼兒園班級設備費移列)。
1,073,590	14,400	用品消耗	15,000	較上年度預算數14,400元，增加600元。
9,600		報章雜誌		
1,063,990	14,400	其他用品消耗	15,000	
			15,000	垃圾袋、消毒藥水、衛生清潔用品、衛生紙及教室佈置費等，2班*7,500元(幼兒園班級業務費)。
9,600		租金、償債、利息及相關手續費		
9,600		交通及運輸設備租金		
9,600		車租		
22,200	48,000	其他	48,000	
22,200	48,000	其他支出	48,000	較上年度預算數48,000元，無增減。
22,200	48,000	其他	48,000	幼兒導護費(2學期*20週*5日*2次*2人*60元)。

臺北市地方教育發展基金－臺北市中正區忠孝國民小學

基金用途－一般行政管理計畫明細表

中華民國113年度

單位：新臺幣元

前年度 決算數	上年度 預算數	科 目	本 年 度 預 算 數	說 明
1,423,086	1,509,000	合計	1,579,000	
6,914	19,000	用人費用	19,000	
6,914	19,000	加(夜)班費	19,000	較上年度預算數19,000元，無增減。
6,914	19,000	延長工時加班費	19,000	
			14,800	颱風輪值及行政業務加班費。
			4,200	校園安全校內同仁例假日人力支援。
1,177,513	1,235,000	服務費用	1,303,000	
648,820	686,696	一般服務費	754,932	較上年度預算數686,696元，增加68,236元。
406		佣金、匯費、經理費及手續費		
648,414	686,696	外包費	754,932	
			120,000	消化超額職工3人(技工、工友)業務外包費。
			634,932	校警勞務外包費，1人*12月*52,911元。
456,693	476,304	專業服務費	476,068	較上年度預算數476,304元，減少236元。
456,693	476,304	其他專業服務費	476,068	
			475,800	校園安全機械定點、機動巡邏等保全費用。
			268	配合預算編列至千元，增列進位數268元。
72,000	72,000	公共關係費	72,000	較上年度預算數72,000元，無增減。
72,000	72,000	公共關係費	72,000	校長特別費，12月*6,000元。
237,659	254,000	材料及用品費	256,000	
237,659	254,000	用品消耗	256,000	較上年度預算數254,000元，增加2,000元。
230,409	250,950	辦公(事務)用品	250,750	
			250,640	統籌業務費計算如下：普通班15班、附設幼兒園2班，1,290元*15班*12月=232,200元，810元*2班*12月=19,440元，以上合計251,640元，除依實際需求移列會費1,000元外，其餘如列數。
			110	配合預算編列至千元，增列進位數110元。
7,250	3,050	服裝	5,250	
			1,100	校警皮鞋1雙。
			400	校警服裝配備1人。
			50	校警襪子1雙。
			2,200	校警冬服1套(新增)。

臺北市地方教育發展基金－臺北市中正區忠孝國民小學

基金用途－一般行政管理計畫明細表

中華民國113年度

單位：新臺幣元

前年度 決算數	上年度 預算數	科 目	本 年 度 預 算 數	說 明
			1,500	校警夏服1套(成立第39年)。
1,000	1,000	會費、捐助、補助、分攤、照 護、救濟與交流活動費	1,000	
1,000	1,000	會費	1,000	較上年度預算數1,000元，無增減。
1,000	1,000	職業團體會費	1,000	護理師1人公會會費(統籌業務費)。

臺北市地方教育發展基金－臺北市中正區忠孝國民小學

基金用途－建築及設備計畫明細表

中華民國113年度

單位：新臺幣元

前年度 決算數	上年度 預算數	科 目	本 年 度 預 算 數	說 明
5,825,710	5,973,000	合計	2,950,000	
5,825,710	5,973,000	購建固定資產、無形資產、非理財 目的之長期投資及營舍與設施工程 支出	2,950,000	
591,825	694,000	購建固定資產	1,547,000	
591,825	694,000	一般建築及設備計畫	1,547,000	
		班級設備	197,900	
		購置機械及設備	72,900	
			60,000	汰換全自動身高體重計1組(學 務處)。
			12,900	新購充氣式骨折固定器1組(學 務處)。
		購置交通及運輸設備	44,000	
			44,000	新購字幕機1臺(總務處)。
		購置雜項設備	81,000	
			36,000	汰換窗型冷氣機(6.3kw以上)1 臺(校長室)。
			45,000	新購圖書館典藏圖書。
		資訊設備	303,100	
		購置機械及設備	303,100	
			75,000	汰換網路及資訊周邊設備(電 腦專案計畫)。
			127,500	汰換筆記型電腦，5部*25,500 元(電腦專案計畫)。
			52,600	汰換桌上型電腦(含顯示器)，2 部*26,300元(電腦專案計畫)。
			48,000	汰換平板電腦，4部*12,000元(電腦專案計畫)。
		幼兒園設備	35,500	
		購置雜項設備	35,500	
			35,500	新購戶外蝸牛小屋1組(幼兒園) 。
591,825	694,000	校園設備		
411,000	453,500	購置機械及設備		
50,000	13,000	購置交通及運輸設備		
130,825	227,500	購置雜項設備		
		美勞教室整修工程	94,700	

臺北市地方教育發展基金－臺北市中正區忠孝國民小學

基金用途－建築及設備計畫明細表

中華民國113年度

單位：新臺幣元

前年度 決算數	上年度 預算數	科 目	本 年 度 預 算 數	說 明
		購置雜項設備	94,700	
			74,700	新購塑鋼儲物高櫃，3座 *24,900元。
			20,000	汰換教師用辦公桌(OA訂製)1 組。
		校園廣播系統整修工程	915,800	
		購置交通及運輸設備	864,000	
			78,000	汰換雙頻無線麥克風組，3組 *26,000元。
			96,000	汰換影音播放主機1組。
			80,000	新購影音傳輸控制處理機組1 組。
			90,000	汰換後級功率擴大機組，3組 *30,000元。
			28,000	汰換總電源時序控制器1組。
			110,000	汰換圖形化數位廣播管理主機 1套。
			12,000	汰換數位迴路控制器1臺。
			24,000	汰換數位定址操作鍵盤1臺。
			78,500	汰換數位定址多音源廣播主機 1臺。
			45,000	汰換廣播副控站(含系統及音 控傳播機組)1組。
			96,000	汰換陣列式防水喇叭(司令台 專用含安裝工料)，4支*24,000 元。
			98,500	新購直播訊號發送機組1組。
			28,000	汰換前後級功率擴大機(司令 台專用)1組。
		購置雜項設備	51,800	
			51,800	汰換防雷擊機櫃，2座*25,900 元。
30,000	36,000	購置無形資產	36,000	
30,000	36,000	一般建築及設備計畫	36,000	
30,000	36,000	資訊設備	36,000	
30,000	36,000	購置電腦軟體	36,000	
			36,000	電腦教學軟體費(電腦專案計

臺北市地方教育發展基金－臺北市中正區忠孝國民小學

基金用途－建築及設備計畫明細表

中華民國113年度

單位：新臺幣元

前年度 決算數	上年度 預算數	科 目	本 年 度 預 算 數	說 明
				畫)。
5,203,885	5,243,000	遞延支出	1,367,000	
5,203,885	5,243,000	一般建築及設備計畫	1,367,000	
		美勞教室整修工程	902,000	
		遞延修繕房屋建築支出	902,000	
			826,031	一、施工費。
			60,000	二、委託技術服務費(總包價 法)。
			15,969	三、工程管理費(按施工費約 2%提列)。
		校園廣播系統整修工程	465,000	
		遞延修繕房屋建築支出	465,000	
			380,800	一、施工費。
			76,728	二、委託技術服務費(總包價 法)。
			7,472	三、工程管理費(按施工費約 2%提列)。
5,203,885	5,243,000	校園整修工程		
4,549,477	5,243,000	遞延修繕房屋建築支出		
654,408		其他遞延支出		

預算參考表

臺北市地方教育發展基金－臺北市中正區忠孝國民小學

預計平衡表

中華民國113年12月31日

單位：新臺幣千元

111年(前年) 12月31日 決算數	科 目	113年12月31日 預計數	112年12月31日 預計數	比較增減(-)
14,788	資產合計	14,704	15,015	-311
14,788	資產	14,704	15,015	-311
7,737	流動資產	7,653	7,964	-311
7,696	現金	7,612	7,923	-311
7,696	銀行存款	7,612	7,923	-311
41	應收款項	41	41	
41	其他應收款	41	41	
6,726	投資、長期應收款項、貸墊款及準備金	6,726	6,726	
6,726	準備金	6,726	6,726	
4,905	退休及離職準備金	4,905	4,905	
1,821	其他準備金	1,821	1,821	
324	其他資產	324	324	
324	什項資產	324	324	
324	暫付及待結轉帳項	324	324	
682,709	代管資產	682,709	682,709	
682,709	應付代管資產	682,709	682,709	
14,788	負債及基金餘額合計	14,704	15,015	-311
12,156	負債	12,156	12,156	
4,906	流動負債	4,906	4,906	
4,906	應付款項	4,906	4,906	
3,214	應付代收款	3,214	3,214	
372	應付費用	372	372	
1,320	應付工程款	1,320	1,320	
7,250	其他負債	7,250	7,250	
7,250	什項負債	7,250	7,250	
2,161	存入保證金	2,161	2,161	
4,905	應付退休及離職金	4,905	4,905	
184	暫收及待結轉帳項	184	184	
2,632	基金餘額	2,548	2,859	-311
2,632	基金餘額	2,548	2,859	-311
2,632	基金餘額	2,548	2,859	-311
2,632	累積餘額	2,548	2,859	-311

註：1.信託代理與保證資產(負債)前年度決算數0元，上年度預計數0元，本年度預計數0元。2.或有資產(負債)0元。3.本基金自93年度起，本固定項目分開原則，將屬長期固定帳項，包括固定資產4,018,946元、無形資產169,253元及長期債務0元等，另立帳類管理，未納入本表。

臺北市地方教育發展基金一

各項費用

中華民國

前年度 決算數	上年度 預算數	計畫別		合計	國民教育計畫
		用途別科目			
92,264,828	91,469,000	合計		88,519,000	83,842,000
79,489,831	79,986,000	用人費用		79,132,000	79,113,000
41,808,615	41,257,860	正式員額薪資		41,785,860	41,785,860
39,992,895	39,097,860	職員薪金		40,009,860	40,009,860
1,194,840	1,536,000	工員工資		1,152,000	1,152,000
620,880	624,000	警餉		624,000	624,000
1,099,443	760,112	聘僱及兼職人員薪資		777,008	777,008
435,792	418,992	約僱職員薪金		418,992	418,992
663,651	341,120	兼職人員酬金		358,016	358,016
958,815	1,163,036	加(夜)班費		1,125,656	1,106,656
21,895	51,500	延長工時加班費		46,120	27,120
936,920	1,111,536	未休假加班費		1,079,536	1,079,536
9,768,899	10,134,889	獎金		10,212,889	10,212,889
4,856,346	4,924,500	考績獎金		4,936,500	4,936,500
4,912,553	5,210,389	年終獎金		5,276,389	5,276,389
20,122,297	20,894,424	退休及卹償金		19,706,196	19,706,196
20,051,075	20,790,024	職員退休及離職金		19,632,516	19,632,516
71,222	104,400	工員退休及離職金		73,680	73,680
5,731,762	5,775,679	福利費		5,524,391	5,524,391
4,119,086	3,674,376	分擔員工保險費		3,694,764	3,694,764
133,850	214,420	傷病醫藥費		139,820	139,820
390,846	439,824	員工通勤交通費		434,964	434,964
1,087,980	1,447,059	其他福利費		1,254,843	1,254,843
3,760,945	3,367,000	服務費用		3,447,000	2,062,000
720,629	711,954	水電費		720,229	720,229
707,542	701,000	工作場所電費		707,142	707,142
13,087	10,954	工作場所水費		13,087	13,087
40,305	28,520	旅運費		28,520	28,520
40,305	28,520	國內旅費		28,520	28,520
601,104	547,500	修理保養及保固費		569,300	510,500
418,171	426,600	一般房屋修護費		444,830	394,850

臺北市中正區忠孝國民小學

彙計表

113年度

單位：新臺幣元

學前教育計畫	一般行政管理計畫	建築及設備計畫			
148,000	1,579,000	2,950,000			
	19,000				
	19,000				
	19,000				
82,000	1,303,000				
58,800					
49,980					

臺北市地方教育發展基金一

各項費用

中華民國

前年度 決算數	上年度 預算數	計畫別		合計	國民教育計畫
		用途別科目			
182,933	88,900	機械及設備修護費		92,470	83,650
	32,000	雜項設備修護費		32,000	32,000
1,042,424	948,396	一般服務費		1,073,191	317,719
7,942	4,596	佣金、匯費、經理費及手續費		4,200	3,660
648,414	686,696	外包費		754,932	
292,068	159,104	計時與計件人員酬金		167,059	167,059
94,000	98,000	體育活動費		147,000	147,000
1,284,483	1,058,630	專業服務費		983,760	485,032
478,019	396,200	講課鐘點、稿費、出席審查及查詢費		310,200	310,200
18,500	23,100	委託檢驗(定)試驗認證費		27,600	27,600
118,000		電腦軟體服務費			
669,964	639,330	其他專業服務費		645,960	147,232
72,000	72,000	公共關係費		72,000	
72,000	72,000	公共關係費		72,000	
2,489,813	1,464,000	材料及用品費		2,108,000	1,834,000
323,362	264,000	使用材料費		1,069,500	1,066,500
323,362	264,000	設備零件		1,069,500	1,066,500
2,166,451	1,200,000	用品消耗		1,038,500	767,500
293,105	326,950	辦公(事務)用品		269,150	18,400
52,130	42,700	報章雜誌			
7,250	3,050	服裝		5,250	
29,353	15,000	醫療用品(非醫療院所使用)		15,000	15,000
1,784,613	812,300	其他用品消耗		749,100	734,100
28,800	5,000	租金、償債、利息及相關手續費		5,000	5,000
24,000		交通及運輸設備租金			
24,000		車租			
4,800	5,000	雜項設備租金		5,000	5,000
4,800	5,000	雜項設備租金		5,000	5,000
5,825,710	5,973,000	購建固定資產、無形資產、非理財目的之長期投資及營舍與設施工程支出		2,950,000	
591,825	694,000	購建固定資產		1,547,000	
411,000	453,500	購置機械及設備		376,000	

臺北市中正區忠孝國民小學

彙計表

113年度

單位：新臺幣元

學前教育計畫	一般行政管理計畫	建築及設備計畫			
8,820					
540	754,932				
540	754,932				
22,660	476,068				
22,660	476,068				
	72,000				
	72,000				
18,000	256,000				
3,000					
3,000					
15,000	256,000				
	250,750				
	5,250				
15,000					
		2,950,000			
		1,547,000			
		376,000			

臺北市地方教育發展基金一

各項費用

中華民國

前年度 決算數	上年度 預算數	計畫別	合計	國民教育計畫
		用途別科目		
50,000	13,000	購置交通及運輸設備	908,000	
130,825	227,500	購置雜項設備	263,000	
30,000	36,000	購置無形資產	36,000	
30,000	36,000	購置電腦軟體	36,000	
5,203,885	5,243,000	遞延支出	1,367,000	
4,549,477	5,243,000	遞延修繕房屋建築支出	1,367,000	
654,408		其他遞延支出		
486,814	425,000	會費、捐助、補助、分攤、照護、救濟 與交流活動費	628,000	627,000
1,000	1,000	會費	1,000	
1,000	1,000	職業團體會費	1,000	
10,000	10,000	捐助、補助與獎助	10,000	10,000
10,000	10,000	獎助學員生給與	10,000	10,000
475,814	414,000	補貼、獎勵、慰問、照護與救濟	617,000	617,000
30,442	33,600	獎勵費用	99,600	99,600
445,372	380,400	其他補貼、獎勵、慰問、照護與救濟	517,400	517,400
182,915	249,000	其他	249,000	201,000
182,915	249,000	其他支出	249,000	201,000
182,915	249,000	其他	249,000	201,000

臺北市中正區忠孝國民小學

彙計表

113年度

單位：新臺幣元

學前教育計畫	一般行政管理計畫	建築及設備計畫			
		908,000			
		263,000			
		36,000			
		36,000			
		1,367,000			
		1,367,000			
	1,000				
	1,000				
	1,000				
48,000					
48,000					
48,000					

臺北市地方教育發展基金－臺北市中正區忠孝國民小學

員工人數彙計表

中華民國113年度

單位：人

計 畫 及 項 目	上年度最高可 進用員額數	本年度 增減(-)數	本年度最高可 進用員額數	說 明
合計	50		50	
國民教育計畫部分	50		50	
職員	44	1	45	
駐衛警	1		1	
技工	1		1	
工友	3	-1	2	
約僱	1		1	

註：1.本表約僱、聘用係指奉准有案之約聘僱人員。

2.外包費編列校警外包1人、消化超額職工業務外包費等，計75萬4,932元。 3.計時與計件人員酬金編列閩客語教學支援人員鐘點費，計16萬7,059元。

本 頁 空 白

臺北市地方教育發展基金一

用人費用

中華民國

計畫及項目	合計	正式 員額 薪資	聘僱 人員 薪資	加(夜) 班費	津貼	獎 金		
						年終獎金	考績獎金	其他
合計	79,132,000	41,785,860	418,992	1,125,656		5,276,389	4,936,500	
國民教育計畫	79,113,000	41,785,860	418,992	1,106,656		5,276,389	4,936,500	
正式人員	63,063,504	41,785,860		1,106,656		5,224,017	4,936,500	
聘僱人員	520,000		418,992			52,372		
兼任人員	358,016							
其他人員	15,171,480							
一般行政管理計畫	19,000			19,000				
正式人員	19,000			19,000				

註：1.本表兼任人員用人費用，係學校教職員兼課或請假代課鐘點費。2.外包費編列校警外包1人、消化超額職工業務外包費等，計75萬4,932元。3.計時與計件人員酬金編列閩客語教學支援人員鐘點費，計16萬7,059元。

臺北市中正區忠孝國民小學

彙計表

113年度

單位：新臺幣元

退休及卹償金		資遣費	福 利 費					提繳費	兼任 人員 用人 費用
退休金	卹償金		分擔 保險費	傷病 醫藥費	提撥 福利金	員工通勤 交通費	其他		
19,706,196			3,694,764	139,820		434,964	1,254,843		358,016
19,706,196			3,694,764	139,820		434,964	1,254,843		358,016
4,525,500			3,661,344	139,820		434,964	1,248,843		
15,216			33,420						
15,165,480							6,000		358,016

臺北市地方教育發展基金一

聘用及約僱

中華民國

區分及職稱	人數	擔任工作	聘用或約僱 起訖期間	薪點	年需經費
合計	1				520,000
約僱人員小計	1				520,000
約僱人員(280)	1	辦理學校行政事務	113/1/1-113/12/31	280	520,000

臺北市中正區忠孝國民小學

人員明細表

113年度

單位：新臺幣元

小計	月			離職 儲金	經費來源 及其科目
	折合 金額	勞保 保險費	支 健康 保險費		
34,916	34,916				國民教育計畫

臺北市地方教育發展基金－臺北市中正區忠孝國民小學

單位（或計畫）成本分析表

中華民國113年度

單位：新臺幣千元

計 畫 別	單 位	單位成本(元)或 平均利(費)率	數 量	預 算 數	說 明
合計				88,519	
國民教育計畫				83,842	
學前教育計畫				148	
一般行政管理計畫				1,579	
建築及設備計畫				2,950	

臺北市地方教育發展基金－臺北市中正區忠孝國民小學

5年來主要業務計畫分析表

中華民國113年度

單位：新臺幣千元

年度及項目	單位	數量	單位成本(元)或 平均利(費)率	金額	說明
(本)年度預算數					
國民教育計畫				83,842	
學前教育計畫				148	
(上)年度預算數					
國民教育計畫				83,838	
學前教育計畫				149	
(前)年度決算數					
國民教育計畫				83,827	
學前教育計畫				1,189	
(110)年度決算數					
國民教育計畫				80,392	
學前教育計畫				588	
(109)年度決算數					
國民教育計畫				61,700	
學前教育計畫				6,007	

臺北市地方教育發展基金－臺北市中正區忠孝國民小學

資本資產明細表

中華民國113年度

單位：新臺幣千元

項 目	取得成本 (期初餘額)	以前年度 累計折舊/ 長期投資 評 價	本 年 度 變 動				本年度累計折 舊/長期投資 評價變動數	期末餘額	
			增加		減少				主要增減 原因說明
			金額	類型	金額	類型			
合計	25,949	21,170	1,583		90		2,084	4,188	
機械及設備	15,298	12,957	376	增置			1,340	1,378	
交通及運輸 設備	1,591	1,281	908	增置			194	1,024	
雜項設備	8,836	6,931	263	增置			551	1,617	
電腦軟體	224		36	增置	90	無形資 產攤銷		169	