

中華民國 110 年度

4-0501482

## 臺北市總預算案

臺北市政府教育局主管

臺北市地方教育發展基金

臺北市中正區忠義國民小學附屬單位預算之分預算

(特別收入基金)

臺北市中正區忠義國民小學編

# 臺北市地方教育發展基金－臺北市中正區忠義國民小學

## 目次

中華民國110年度

一、財務摘要 .....	第 1 頁
二、業務計畫及預算概要 .....	第 3 -12 頁
三、預算主要表	
(一) 基金來源、用途及餘絀預計表 .....	第 13 頁
(二) 現金流量預計表 .....	第 14 頁
四、預算明細表	
(一) 基金來源－服務收入明細表 .....	第 15 頁
(二) 基金來源－財產處分收入明細表 .....	第 16 頁
(三) 基金來源－公庫撥款收入明細表 .....	第 17 頁
(四) 基金來源－學雜費收入明細表 .....	第 18 頁
(五) 基金來源－雜項收入明細表 .....	第 19 頁
(六) 基金用途－國民教育計畫明細表 .....	第 20 -27 頁
(七) 基金用途－學前教育計畫明細表 .....	第 28 -30 頁
(八) 基金用途－一般行政管理計畫明細表 .....	第 31 -33 頁
(九) 基金用途－建築及設備計畫明細表 .....	第 34 -36 頁
五、預算參考表	
(一) 預計平衡表 .....	第 37 頁
(二) 各項費用彙計表 .....	第 38 -43 頁
(三) 員工人數彙計表 .....	第 44 頁
(四) 用人費用彙計表 .....	第 46 -49 頁
(五) 聘用及約僱人員明細表 .....	第 50 -51 頁
(六) 單位（或計畫）成本分析表 .....	第 52 頁
(七) 5年來主要業務計畫分析表 .....	第 53 頁

# 臺北市地方教育發展基金－臺北市中正區忠義國民小學

## 目 次

中華民國110年度

(八) 繼續性計畫分年資金需求表 .....	第 54 – 55 頁
(九) 資本資產明細表 .....	第 56 頁
(十) 各項費用分攤表 .....	第 58 – 59 頁

# 臺北市地方教育發展基金－臺北市中正區忠義國民小學

## 財務摘要

中華民國110年度

單位：新臺幣千元

項 目	本 年 度	上 年 度	比較增減數	%
經營成績：				
基金來源	118,183	75,496	42,687	56.54
基金用途	120,799	80,739	40,060	49.62
賸餘(短絀)	-2,616	-5,243	2,627	--
餘絀情形：				
基金餘額	5,187	7,803	-2,616	-33.53
現金流量(註)：				
現金及約當現金之淨增(減)	-2,616	-5,243	2,627	--

附註：現金流量係採現金及約當現金基礎，包括現金及自投資日起3個月內到期或清償之債權證券。

本 頁 空 白

# 業務計畫及預算概要

# 臺北市地方教育發展基金－臺北市中正區忠義國民小學

## 業務計畫及預算概要

中華民國 110 年度

### 壹、基金概況

#### 一、設立宗旨及願景：

- (一) 本校遵照憲法第 158 條及 160 條規定，教育文化應發展國民之民族精神、自治精神，國民道德與健全體格、科學及生活智能，以培養八大學習領域及十大基本能力。
- (二) 本校自 91 年度起依教育經費編列與管理法第 13 條規定設置「臺北市地方教育發展基金」，以促進教育健全發展，提昇教育經費運用績效。
- (三) 本校以三合一、小而美、才藝多為價值起點，並透過友善、安全、活力、創意為核心，共創一所『令人心動感動行動的幸福學校』為目標，以學生為中心，結合教師、家長、行政的力量分工合作，共謀學校發展，近年來積極推動新住民教育工作，並重建忠義學習環境打造一個結合交通、社福及教育的學習園區為發展目標，期許孩子建立全人發展的教育目標。

#### 二、施政重點：

- (一) 開啟多元智慧：尊重每個學生獨特的個性，以多元智慧的觀點協助他找到生命的亮點，肯定天生我才必有用，能知於學，樂於學。
- (二) 培養生活能力：因應新世紀知識社會的到來，培養學生帶得走的能力，諸如人際溝通能力、資訊能力、終身學習能力、生涯規劃能力、問題解決能力等。
- (三) 蘊育人文情懷：在溫馨開放的校園文化中，孕育人文情懷，學會尊重、包容；建構生命的價值、完成人性的開展。
- (四) 建置溫馨民主的校園文化：
  1. 以參與式管理、落實行政、教師會、家長會三者的良性互動。
  2. 以學生第一，教學優先的觀念提昇行政服務效率。
  3. 放下威權心態，開啟校園民主之風氣。
- (五) 推動適性教學：
  1. 運用小班優勢，採多元化、活潑化的教學及評量。
  2. 運用校內、外資源，加強多元學習能力。
  3. 關懷相對弱勢學生之教學及輔導。
  4. 發展資訊教育，充實學生電腦運用之知能，並提昇教師運用電腦

# 臺北市地方教育發展基金－臺北市中正區忠義國民小學

## 業務計畫及預算概要

中華民國 110 年度

教學之能力。

(六) 辦理發展性的訓輔活動：

1. 辦理各項活動、競賽及展演。
2. 推動校內外學習服務。
3. 發展績優社團及校隊，如柔道及角力等。
4. 加強新興領域教育的辦理，並融入各科教學以收成效。

三、組織概況：

本校設置校長 1 人，綜理全校校務，下設教務輔導處、學生事務處、總務處、會計室、人事室及幼兒園等單位。

內部分層業務如下：

(一) 教務輔導處：秉承校長之命，辦理全校教務事項。

1. 教學組：掌理課程編排、課業考查、學藝競賽、教學研究、教師進修、差假教師調代課及缺補課之查核等事項。  
掌理註冊、編班、轉學、學籍保管、各項獎助學金補助及成績考查等有關學籍事項。  
掌理教科書編選、教學用具之管理、保管及出版學校刊物等事項。  
掌理電腦設備及區域網路之管理、保管等事項。

2. 特教輔導組：掌理學生個案建立、學習輔導、生活輔導、生涯輔導及兩性教育、親職教育等事項。  
辦理輔導資料搜集建檔、組訓愛心家長、實施測驗、社區人力整合、出版親職刊物等事項。  
擬訂特殊教育計畫章則、親師輔導諮詢、特教班甄選鑑別、實施各項診斷測驗、特教兒童追蹤輔導等事項。

(二) 學生事務處：秉承校長之命，辦理全校學生事務事項。

- 訓育組：掌理訓育計畫之擬定及辦理各類訓育等活動、掌理學生體育活動、體格鍛鍊等事項。  
掌理學生日常生活常規，辦理交通導護各項事項、掌理健康檢查，個人及環境衛生檢查、保健等事項。

(三) 總務處：秉承校長之命，辦理全校總務事項。

- 事務組：掌理校舍、校具、財產、物品採購保管、工程發包、監工及驗收。  
掌理文件收發登錄、撰擬繕校、典守學校印信、檔案保管、整理



# 臺北市地方教育發展基金 - 臺北市中正區忠義國民小學

## 業務計畫及預算概要

中華民國 110 年度

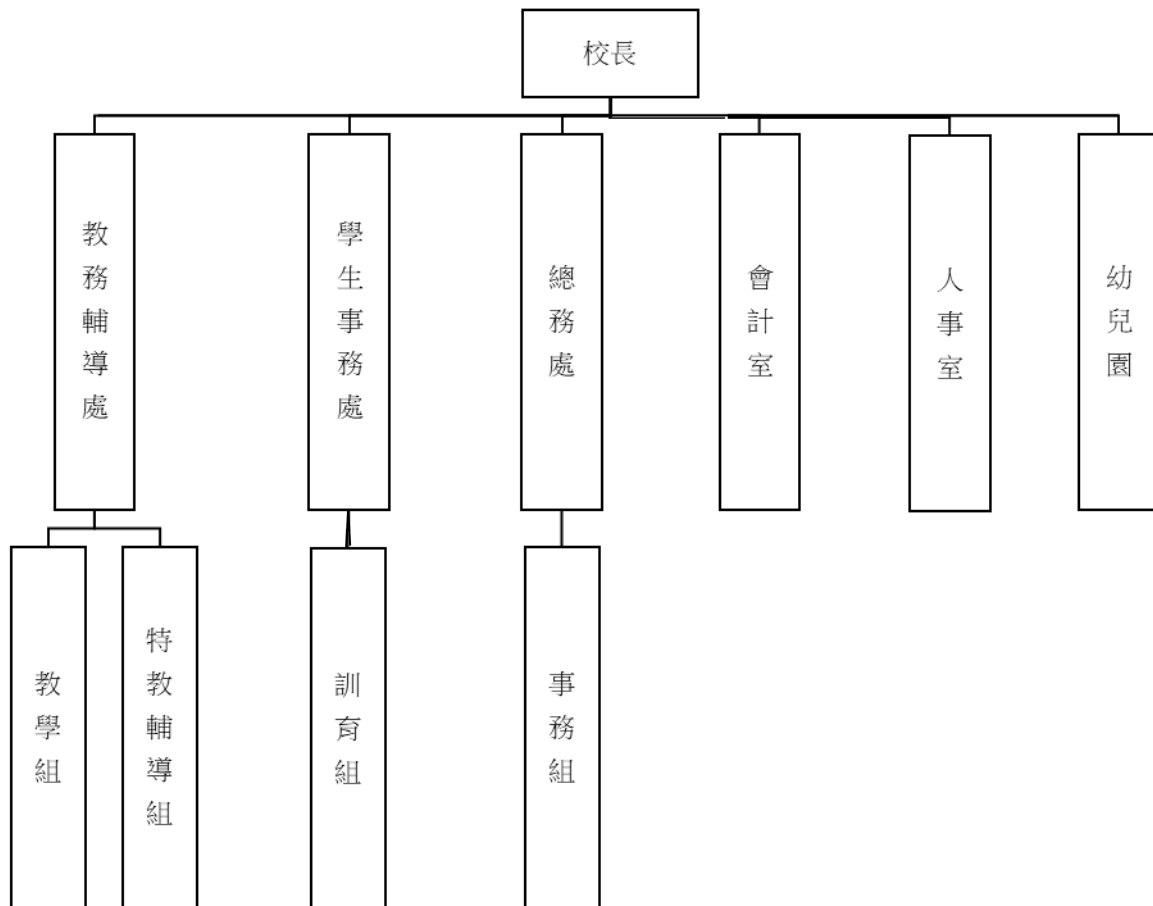
各項會議紀錄及校史等事項。

掌理現金、零用金、票據、契約之保管等收支事項，辦理員工薪津發放及各項扣繳單據證明等。

(四) 會計室：秉承上級主計機關之監督與指導，並受校長之指揮，依法辦理歲計、會計、統計等事項。

(五) 人事室：秉承上級人事機關之監督與指導，並受校長之指揮，依法辦理人事管理查核等事項。

(六) 幼兒園：秉承校長之命，綜理園務、規劃幼兒教學、保育、環境與各項措施。



**臺北市地方教育發展基金 - 臺北市中正區忠義國民小學**  
**業務計畫及預算概要**

中華民國 110 年度

四、基金歸類及屬性：

本校地方教育發展基金依據教育經費編列與管理法第 13 條規定設置，本基金為預算法第 4 條第 1 項第 2 款第 5 目所定之特別收入基金，以本府教育局為管理機關。

貳、業務計畫

一、基金來源：

單位：新臺幣千元

業務計畫	本年度預算數	實施內容
勞務收入	3	本年度預計辦理教師甄選報名費等收入。
財產收入	40	本年度預計辦理財產報廢變賣之殘值收入等。
政府撥入收入	116,937	本年度預計由公庫撥入數。
教學收入	1,195	本年度預計收取學生之學費、雜費等收入。
其他收入	8	本年度預計收取工程圖說、數位學生證補卡及廠商履約逾期罰款等收入。

二、基金用途：

單位：新臺幣千元

業務計畫	本年度預算數	實施內容
國民教育計畫	42,106	本年度預計辦理教學事項為： 1. 各項教學、學生事務、圖書及輔導等業務。 2. 新購教具、圖書等各科教學設備，充實各科教材及用具。 3. 革新教學方法，提高教學效能。 4. 教師甄選業務、指定活動等項目。
學前教育計畫	5,932	本年度預計辦理教學事項為： 1. 幼兒園各項教學及活動。 2. 新購教學用品，革新教學方法，提高教學效能。 3. 幼兒園各項活動，鍛鍊幼兒強健的身

# 臺北市地方教育發展基金 - 臺北市中正區忠義國民小學

## 業務計畫及預算概要

中華民國 110 年度

			體，增進幼兒各項生活智能。
一般行政管理計畫	10,621		本年度預計辦理事項為： 1. 綜理學校總務、人事、會計等業務。 2. 配合校務推動行政處室支援工作，進而增進校務運作。
建築及設備計畫	62,140		本年度預計辦理事項為： 1. 購置教學所需教學設備等及改善教學環境。 2. 辦理校舍欄杆整修工程。 3. 忠義教育社福園區暨捷運共構大樓新建工程(委託技術服務費)，為 107-112 年度連續性工程，總委託技術服務費 1,299 萬 9 千元，本年度編列第 4 年經費 182 萬 8 千元，餘 347 萬 9 千元編列於以後年度，各年資金需求詳如繼續性計畫分年資金需求表。 4. 忠義教育社福園區暨捷運共構大樓新建工程(工程費)，為 108-112 年度連續性工程，總工程費 3 億 187 萬 6 千元，本年度編列第 3 年經費 5,817 萬 2 千元，餘 2 億 2,989 萬 6 千元編列於以後年度，各年資金需求詳如繼續性計畫分年資金需求表。

### 參、預算概要

#### 一、基金來源及用途之預計：

##### (一) 本年度基金來源：

服務收入 3 千元、財產處分收入 4 萬元、公庫撥款收入 1 億 1,693 萬 7 千元、學雜費收入 119 萬 5 千元、雜項收入 8 千元，本年度基金來源 1 億 1,818 萬 3 千元，較上年度預算數 7,549 萬 6 千元，增加 4,268 萬 7 千元，約 56.54%，主要係公庫撥款收入增編所致。

##### (二) 本年度基金用途：

國民教育計畫 4,210 萬 6 千元，學前教育計畫 593 萬 2 千元，一般行政管理計畫 1,062 萬 1 千元，建築及設備計畫 6,214 萬元，本年度基金用途 1 億 2,079 萬 9 千元，較上年度預算數 8,073 萬 9 千元，增加

**臺北市地方教育發展基金 - 臺北市中正區忠義國民小學**  
**業務計畫及預算概要**

中華民國 110 年度

4,006 萬元，約 49.62%，主要係忠義教育社福園區暨捷運共構大樓新建工程經費增加所致。

二、基金餘絀之預計：

本年度基金來源及用途相抵後，差短 261 萬 6 千元，較上年度預算數差短 524 萬 3 千元，減少 262 萬 7 千元，將移用以前基金餘額支應。

三、現金流量之預計：

本年度業務活動淨現金流出 261 萬 6 千元。

四、補辦預算事項：詳補辦預算明細表

(一) 固定資產之建設改良擴充 111 萬元

109 年度教育局學校設施改善準備，補助弱電統更新工程計畫，內屬設備部分移列固定資產 111 萬元。

肆、以前年度計畫實施成果概述：

一、前(108)年度計畫實施成果概述：

業務計畫	實施概況	實施成果
勞務收入	本年度預計辦理教師甄選報名費等收入。	本年度已收取教師甄選報名費 4 千元。
財產收入	本年度預計辦理財產報廢變賣之殘值收入、教職員工停車收入、校園場地開放收入等。	本年度已收取財產報廢變賣殘值收入 1 千元、教職員工停車收入 7 千元、校園場地開放收入 22 萬 7 千元。
政府撥入收入	本年度預計由公庫撥入數。	本年度已收取公庫撥入數 6,723 萬 3 千元及教育部之補助計畫 56 萬 8 千元。
教學收入	本年度預計收取學生之學費、雜費等收入。	本年度已收取學生之學費、雜費等收入 115 萬 3 千元。
其他收入	本年度預計收取工程圖說收入、數位學生證補卡及廠商履約逾期罰款等收入。	本年度已收取數位學生證補卡、到離校簡訊費及廠商履約懲罰性違約金等收入 3 千元。
國民教育計畫	本年度預計辦理教學事項	本年度完成辦理各項教

臺北市地方教育發展基金 - 臺北市中正區忠義國民小學

業務計畫及預算概要

中華民國 110 年度

	為： 1. 辦理各項教學、學生事務、圖書及輔導等業務。 2. 新購教具、圖書等各科教學設備，充實各科教材及用具。 3. 革新教學方法，提高教學效能。 4. 辦理教師甄選、指定活動等項目。	學、學生事務、圖書及輔導等業務，並新購教具、圖書等各科教學設備，充實各科教材及用具。運用革新教學方法，提高教學效能。辦理教師甄選、指定活動等項目，達成預期目標。
學前教育計畫	本年度預計辦理事項為： 1. 辦理幼兒園各項教學及活動。 2. 新購教學用品，革新教學方法，提高教學效能。 3. 辦理幼兒園各項活動，鍛鍊幼兒強健的身體，增進幼兒各項生活智能。	本年度完成辦理幼兒園各項教學及活動，並新購教學用品，運用革新教學方法，提高教學效能。藉由辦理幼兒園各項活動，鍛鍊幼兒強健的身體，增進幼兒各項生活智能，達成預期目標。
一般行政管理計畫	本年度預計辦理事項為： 1. 綜理學校總務、人事、會計等業務。 2. 配合校務推動行政處室支援工作，進而增進校務運作。	綜理學校總務、人事、會計等業務，並配合校務推動行政處室支援工作，進而增進校務運作，達成預期目標。
建築及設備計畫	本年度預計辦理事項為： 1. 購置各學科教學課程所需教學設備。 2. 辦理誠敬樓廁所整修工程。 3. 辦理忠義教育社福園區暨捷運共構大樓新建工程。	1. 購置各學科教學課程所需教學設備。 2. 辦理誠敬樓廁所整修工程。 3. 辦理忠義教育社福園區暨捷運共構大樓新建工程，已支付 2 期規劃設計費。

**臺北市地方教育發展基金 - 臺北市中正區忠義國民小學**

**業務計畫及預算概要**

中華民國 110 年度

二、上年度已過期間（109 年 1 月 1 日至 5 月 31 日止）計畫實施成果概述：

業務計畫	實施概況	實 施 成 果
勞務收入	本年度截至 5 月 31 日止預計收取教師甄選報名費等收入。	本年度截至 5 月 31 日止已收取教師甄選報名費收入 300 元，並持續辦理中。
財產收入	本年度截至 5 月 31 日止預計辦理財產報廢變賣之殘值收入、教職員工停車收入、校園場地開放收入等。	本年度截至 5 月 31 日止已收取財產報廢變賣殘值收入 10 萬 2 千元。
政府撥入收入	本年度截至 5 月 31 日止預計公庫撥入數。	本年度截至 5 月 31 日止已收取公庫撥入數 4,683 萬 8 千元及教育部之補助計畫 2 萬 3 千元。
教學收入	本年度截至 5 月 31 日止預計收取學生之 1 學期學費、雜費等收入。	本年度截至 5 月 31 日止未收取學生 1 學期學費、雜費等收入。
其他收入	本年度截至 5 月 31 日止預計收取工程圖說收入、數位學生證補卡及廠商履約逾期罰款等收入。	本年度截至 5 月 31 日止已收取到離校簡訊費等收入 472 元，並持續辦理中。
國民教育計畫	本年度截至 5 月 31 日止預計辦理教學事項為： 1. 辦理各項教學、學生事務、圖書及輔導等業務。 2. 新購教具、圖書等各科教學設備，充實各科教材及用具。 3. 革新教學方法，提高教學效能。 4. 辦理教師甄選、指定活動等項目。	持續辦理各項教學、學生事務、圖書及輔導等業務，並新購教具、圖書等各科教學設備，充實各科教材及用具。運用革新教學方法，提高教學效能。辦理教師甄選、指定活動等項目，以達成預期目標。
學前教育計畫	本年度截至 5 月 31 日止預計辦理教學事項為： 1. 幼兒園各項教學及活動。 2. 新購教學用品，革新教學方法，提高教學效能。	持續辦理幼兒園各項教學及活動，並新購教學用品，運用革新教學方法，提高教學效能。藉由辦理幼兒園各項活動，鍛鍊幼兒強健的身體，增進幼兒各項生活智

臺北市地方教育發展基金 - 臺北市中正區忠義國民小學

業務計畫及預算概要

中華民國 110 年度

		3. 辦理幼兒園各項活動，鍛鍊幼兒強健的身體，增進幼兒各項生活智能。	能，以達成預期目標。
一般行政管理計畫		本年度截至 5 月 31 日止預計辦理事項為： 1. 綜理學校總務、人事、會計等業務。 2. 配合校務推動行政處室支援工作，進而增進校務運作。	持續辦理學校總務、人事、會計等業務，並配合校務推動行政處室支援工作，進而增進校務運作，以達成預期目標。
建築及設備計畫		本年度截至 5 月 31 日止預計辦理事項為： 1. 購置各學科教學課程所需教學設備招標作業。 2. 辦理教室隔音門整修工程之建築師及工程招標作業。 3. 辦理忠義教育社福園區暨捷運共構大樓新建工程。	1. 購置各學科教學課程所需教學設備採購作業。 2. 辦理教室隔音門整修工程之建築師及工程招標作業。 3. 忠義教育社福園區暨捷運共構大樓新建工程，進行忠義樓拆除工程及新大樓細部設計審查作業。

# 臺北市地方教育發展基金－臺北市中正區忠義國民小學

## 補辦預算明細表

中華民國110年度

單位：新臺幣元

項 目	金額	辦理 年度	說 明
合計	1,110,000		
固定資產之建設改良擴充	1,110,000		
購置機械及設備	364,000	109	
監視螢幕含支架安裝	48,000		教育局學校設施改善準備，補助弱電系統更新工程計畫，內屬設備部分移列固定資產。
KVM切換控制器	26,000		教育局學校設施改善準備，補助弱電系統更新工程計畫，內屬設備部分移列固定資產。
不斷電系統	75,000		教育局學校設施改善準備，補助弱電系統更新工程計畫，內屬設備部分移列固定資產。
紅外線網路攝影機	72,000		教育局學校設施改善準備，補助弱電系統更新工程計畫，內屬設備部分移列固定資產。
骨幹核心網路交換器	25,000		教育局學校設施改善準備，補助弱電系統更新工程計畫，內屬設備部分移列固定資產。
語音系統	28,000		教育局學校設施改善準備，補助弱電系統更新工程計畫，內屬設備部分移列固定資產。
總電源控制器	13,000		教育局學校設施改善準備，補助弱電系統更新工程計畫，內屬設備部分移列固定資產。
避雷突波保護裝置	21,000		教育局學校設施改善準備，補助弱電系統更新工程計畫，內屬設備部分移列固定資產。
邊際網管型網路交換器	56,000		教育局學校設施改善準備，補助弱電系統更新工程計畫，內屬設備部分移列固定資產。
購置交通及運輸設備	650,000	109	
五迴路控制功率擴大機	40,000		教育局學校設施改善準備，補助弱電系統更新工程計畫，內屬設備部分移列固定資產。
監視錄影主機	120,000		教育局學校設施改善準備，補助弱電系統更新工程計畫，內屬設備部分移列固定資產。
數位定址廣播主機	100,000		教育局學校設施改善準備，補助弱電系統更新工程計畫，內屬設備部分移列固定資產。
數位電話系統主機	125,000		教育局學校設施改善準備，補助弱電系統更新工程計畫，內屬設備部分移列固定資產。
數位圖控管理系統主機	115,000		教育局學校設施改善準備，補助弱電系統更新工程計畫，內屬設備部分移列固定資產。
總值機台	26,000		教育局學校設施改善準備，補助弱電系統更新工程計畫，內屬設備部分移列固定資產。
前級混音處理器	18,000		教育局學校設施改善準備，補助弱電系統更新工程計畫，內屬設備部分移列固定資產。
後級功率擴大機	33,000		教育局學校設施改善準備，補助弱電系統更新工程計畫，內屬設備部分移列固定資產。
副控廣播站	48,000		教育局學校設施改善準備，補助弱電系統更新工程計畫，內屬設備部分移列固定資產。
無線麥克風組含天線	25,000		教育局學校設施改善準備，補助弱電系統更新工程計畫，內屬設備部分移列固定資產。
購置雜項設備	96,000	109	
壁掛式機箱	24,000		教育局學校設施改善準備，補助弱電系統更新工程計畫，內屬設備部分移列固定資產。
機櫃	72,000		教育局學校設施改善準備，補助弱電系統更新工程計畫，內屬設備部分移列固定資產。

備註：各基金依預算法第88條規定補辦預算，應確係不及編入年度預算，且因經營環境發生重大變遷或正常業務(含執行中央補助款項目)之確實需要，並經主管機關核轉本府核准先行辦理者；不具急迫性之事項，仍應儘可能納入預算辦理。



# 預算主要表

# 臺北市地方教育發展基金－臺北市中正區忠義國民小學

## 基金來源、用途及餘絀預計表

中華民國110年度

單位：新臺幣千元

前年度決算數	項 目	本年度預算數	上年度預算數	比較增減（－）
69,196	基金來源	118,183	75,496	42,687
4	勞務收入	3	3	
4	服務收入	3	3	
234	財產收入	40	137	-97
1	財產處分收入	40	5	35
233	其他財產收入		132	-132
67,802	政府撥入收入	116,937	74,147	42,790
67,233	公庫撥款收入	116,937	74,147	42,790
568	政府其他撥入收入			
1,153	教學收入	1,195	1,195	
1,153	學雜費收入	1,195	1,195	
3	其他收入	8	14	-6
3	雜項收入	8	14	-6
65,128	基金用途	120,799	80,739	40,060
42,114	國民教育計畫	42,106	41,643	463
5,536	學前教育計畫	5,932	5,560	372
10,840	一般行政管理計畫	10,621	11,130	-509
6,637	建築及設備計畫	62,140	22,406	39,734
4,068	本期賸餘(短絀)	-2,616	-5,243	2,627
8,978	期初基金餘額	7,803	7,636	167
13,046	期末基金餘額	5,187	2,393	2,794

註：前年度決算數細數之和與總數或略有出入，係四捨五入關係，以下各表同。

# 臺北市地方教育發展基金－臺北市中正區忠義國民小學

## 現金流量預計表

中華民國110年度

單位：新臺幣千元

項 目	本 預	年 算	度 數	說 明
業務活動之現金流量				
本期賸餘(短絀)			-2,616	
業務活動之淨現金流入(流出)			-2,616	
其他活動之現金流量				
其他活動之淨現金流入(流出)				
現金及約當現金之淨增(淨減)			-2,616	
期初現金及約當現金			10,177	
期末現金及約當現金			7,561	

註：本表係採現金及約當現金基礎，包括現金及自投資日起3個月內到期或清償之債權證券。

# 預算明細表

# 臺北市地方教育發展基金－臺北市中正區忠義國民小學

## 基金來源－服務收入明細表

中華民國110年度

單位：新臺幣元

科 目	單位	本 年 度 預 算 數			說 明
		數量 業務量	利(費)率	金 額	
合計 服務收入	人	10	300	3,000 3,000 3,000	較上年度預算數3,000元，無增減。 教師甄選報名費收入。

臺北市地方教育發展基金－臺北市中正區忠義國民小學

基金來源－財產處分收入明細表

中華民國110年度

單位：新臺幣元

科 目	單位	本 年 度 預 算 數			說 明
		數量 業務量	利(費)率	金 額	
合計				40,000	
財產處分收入	年	1	40,000	40,000	較上年度預算數5,000元，增加35,000元。 財產殘值處分收入。

臺北市地方教育發展基金－臺北市中正區忠義國民小學

基金來源－公庫撥款收入明細表

中華民國110年度

單位：新臺幣元

科 目	單位	本 年 度 預 算 數			說 明
		數量 業務量	利(費)率	金 額	
合計				116,937,000	
公庫撥款收入	年	1	116,937,000	116,937,000	較上年度預算數74,147,000元，增加42,790,000元。 市府補助款。

# 臺北市地方教育發展基金－臺北市中正區忠義國民小學

## 基金來源－學雜費收入明細表

中華民國110年度

單位：新臺幣元

科 目	單位	本 年 度 預 算 數			說 明
		數量 業務量	利(費)率	金 額	
合計				1,195,000	
學雜費收入				1,195,000	較上年度預算數1,195,000元，無增減。
	年	1	400	400	配合預算編列至千元，增列進位數400元。
	人、學期	60x2	7,000	840,000	幼兒園全日班學費收入預估學生60人。
	人、學期	60x2	2,955	354,600	幼兒園全日班雜費收入預估學生60人。



# 臺北市地方教育發展基金－臺北市中正區忠義國民小學

## 基金來源－雜項收入明細表

中華民國110年度

單位：新臺幣元

科 目	單位	本 年 度 預 算 數			說 明
		數量 業務量	利(費)率	金 額	
合計 雜項收入	年	1	8,000	8,000 8,000 8,000	較上年度預算數14,000元，減少6,000元。 工程圖說等收入。

# 臺北市地方教育發展基金－臺北市中正區忠義國民小學

## 基金用途－國民教育計畫明細表

中華民國110年度

單位：新臺幣元

前年度 決算數	上年度 預算數	科 目	本 年 度 預 算 數	說 明
42,114,402	41,643,000	合計	42,106,000	
38,932,385	37,644,000	用人費用	38,845,000	
16,834,696	16,091,280	正式員額薪資	16,523,280	較上年度預算數16,091,280元，增加432,000元。
16,834,696	16,091,280	職員薪金	16,523,280	
			1,344,000	特教教師2人薪金(詳用人費用彙計表)(含教育部補助導師費12,000元)。
			15,179,280	教職員19人薪金(詳用人費用彙計表)(含教育部補助導師費108,000元)。
368,973	267,520	聘僱及兼職人員薪資	686,512	較上年度預算數267,520元，增加418,992元。
134,756		約僱職員薪金	418,992	
			418,992	約僱充實行政人力1人薪金(詳聘用及約僱人員明細表)(教育部補助款)(新增)。
234,217	267,520	兼職人員酬金	267,520	
			5,120	補助調整授課鐘點費之外聘教師勞、健保及勞退費用(教育部補助款)。
			51,200	補助調整授課特教教師鐘點費，2人*2節*40週*320元(教育部補助款)。
			211,200	教師代課鐘點費，本校編制教師總人數24人(國小20人，幼兒園4人)，按9分之1計，編列3人，每人220節，總節數3人*220節=660節，每節320元。
226,502	762,159	超時工作報酬	781,359	較上年度預算數762,159元，增加19,200元。
226,502	762,159	加班費	781,359	
			45,510	員工加班費。
			59,734	教師不休假出勤加班費。
			674,635	教師不休假出勤加班費。
			1,480	教師甄選工作人員加班費。
3,643,056	3,517,440	獎金	3,649,812	較上年度預算數3,517,440元，增加132,372元。
1,593,410	1,667,940	考績獎金	1,693,940	
			1,581,940	依考績法規定核發之獎金。
			112,000	依考績法規定核發之獎金。
2,049,646	1,849,500	年終獎金	1,955,872	

# 臺北市地方教育發展基金－臺北市中正區忠義國民小學

## 基金用途－國民教育計畫明細表

中華民國110年度

單位：新臺幣元

前年度 決算數	上年度 預算數	科 目	本 年 度 預 算 數	說 明
			168,000	依規定於年節加發之獎金。
			1,735,500	依規定於年節加發之獎金。
			52,372	約僱充實行政人力依規定於年節加發之獎金(教育部補助款)(新增)。
15,552,001	14,218,560	退休及卹償金	14,243,136	較上年度預算數14,218,560元，增加24,576元。
15,552,001	14,218,560	職員退休及離職金	14,243,136	
			112,320	提撥退撫基金。
			1,263,600	提撥退撫基金。
			15,216	約僱充實行政人力提撥離職儲金(教育部補助款)(新增)。
			12,852,000	退休人員月退休金，32人x31,500元x12月=12,096,000元；退休遺族月撫慰金，3人x21,000元x12月=756,000元；合計12,852,000元。
2,307,157	2,787,041	福利費	2,960,901	較上年度預算數2,787,041元，增加173,860元。
1,513,164	1,353,396	分擔員工保險費	1,406,736	
			33,420	約僱充實行政人力分擔勞保、健保費(教育部補助款)(新增)。
			1,260,948	分擔公保、勞保、健保費。
			112,368	分擔公保、勞保、健保費。
86,000	136,500	傷病醫藥費	140,100	
			112,000	教職員健康檢查費，7人* 16,000元。
			24,500	教職員健康檢查費，7人* 3,500元。
			3,600	職業安全衛生健康檢查經費，3人*1,200元(新增)。
184,800	275,940	員工通勤交通費	275,940	
			25,200	特教教師上下班交通費，2人*10月* 2段*630元。
			6,300	教師上下班交通費，1人*10月* 1段*630元。
			138,600	教師上下班交通費，11人*10月* 2段*630元。
			90,720	教師兼行政人員上下班交通費，6人*12月* 2段*630元。

# 臺北市地方教育發展基金－臺北市中正區忠義國民小學

## 基金用途－國民教育計畫明細表

中華民國110年度

單位：新臺幣元

前年度 決算數	上年度 預算數	科 目	本 年 度 預 算 數	說 明
523,193	1,021,205	其他福利費	15,120 1,138,125	專任運動教練上下班交通費，1人*12月*2段*630元(新增)。
			30,000	退休人員三節慰問金，5人* 6000元。
			125,420	結婚補助費，31,355元*2月*2人。
			365,000	喪葬補助費，36,500元*5月*2人。
			281,705	子女教育補助費。
			304,000	休假旅遊補助費。
			32,000	休假旅遊補助費。
1,489,176	1,787,000	服務費用	1,713,000	
564,459	606,844	水電費	594,594	較上年度預算數606,844元，減少12,250元。
524,915	540,724	工作場所電費	528,724	
			528,724	班級電費。
39,544	66,120	工作場所水費	65,870	
			65,870	水費。
24,894	37,820	旅運費	37,820	較上年度預算數37,820元，無增減。
24,894	37,820	國內旅費	37,820	
			23,250	校外教學隨隊人員出差旅費，5人*3天*1,550元。
			5,270	因公市外出差旅費。
			9,300	體育班教師出差旅費，2人*3天* 1,550元。
348,082	489,740	修理保養及保固費	487,450	較上年度預算數489,740元，減少2,290元。
216,509	296,490	一般房屋修護費	294,000	
			294,000	學校校舍及其他建築物等修理費(按15班*28,000元*70%編列，建物56年)。
131,573	193,250	機械及設備修護費	193,450	
			126,000	各項教學設備及其他公用用具等之保養修護費(按15班*28,000元*30%編列，建物56年)。
			12,200	電腦設備維護費(電腦專案計畫)。
			36,000	游泳池水電清潔維護費(4-6年級)，5班*7,200元。
			19,250	魚菜共生系統裝置移機(小田園教育體驗學習)。
108,006	171,376	一般服務費	173,016	較上年度預算數171,376元，增加1,640元。

# 臺北市地方教育發展基金－臺北市中正區忠義國民小學

## 基金用途－國民教育計畫明細表

中華民國110年度

單位：新臺幣元

前年度 決算數	上年度 預算數	科 目	本 年 度 預 算 數	說 明
1,366	1,200	佣金、匯費、經理費及手續費	840	
			840	委託超商代收學雜費手續費，70人*2學期*6元。
72,640	130,176	計時與計件人員酬金	130,176	
			115,200	閩客語教學支援人員鐘點費，9人*1節* 40週*320元。
			14,976	閩客語教學支援人員鐘點費之外聘人員勞、健保及勞退費用。
34,000	40,000	體育活動費	42,000	
			38,000	文康活動費，本校編列教職員19人，每人編列2,000元。
			4,000	文康活動費，本校編列特教教師2人，每人編列2,000元。
443,735	481,220	專業服務費	420,120	較上年度預算數481,220元，減少61,100元。
292,840	340,700	講課鐘點、稿費、出席審查及查詢費	338,700	
			7,200	特教班教材編輯費，1班*12月*600元。
			30,000	外聘講座鐘點費，15節*2,000元(小田園教育體驗學習)。
			30,000	外聘講座鐘點費，15節*2,000元(教師專業成長)。
			30,000	外聘講座鐘點費，15節*2,000元(綠屋頂平臺種植)。
			6,000	外聘講座鐘點費，3節*2,000元(性別平等教育宣導活動)。
			2,500	外聘學者專家出席費，1人次*2,500元(性別平等教育宣導活動)。
			224,000	體育班教練鐘點費，700節*320元。
			8,000	外聘講座鐘點費，4節*2,000元(國小家長教育成長暨志工培訓)。
			1,000	內聘講座鐘點費，1節*1,000元(國小家長教育成長暨志工培訓)。
40,000	3,600	委託檢驗(定)試驗認證費	3,600	
			3,600	飲水機水質檢驗費，3臺*1,200元。
1,500	1,520	試務甄選費	1,520	

# 臺北市地方教育發展基金－臺北市中正區忠義國民小學

## 基金用途－國民教育計畫明細表

中華民國110年度

單位：新臺幣元

前年度 決算數	上年度 預算數	科 目	本 年 度 預 算 數	說 明
			1,520	教師甄選試務費用。
33,115		電腦軟體服務費		
76,280	135,400	其他專業服務費	76,300	
			20,000	學生輔導指導費。
			5,000	學童牙齒檢查費。
			28,800	工作人員午餐指導費，8人*9月*400元。
			5,400	學童午餐指導費(3-4年級)，2班*1人*9月*300元。
			14,400	學童午餐指導費(5-6年級)，4班*1人*9月*400元。
			2,700	學童午餐指導費(1-2年級)，3班*1人*9月*100元。
923,652	821,000	材料及用品費	642,000	
186,359	167,010	使用材料費	191,190	較上年度預算數167,010元，增加24,180元。
1,741		油脂		
184,618	167,010	設備零件	191,190	
			2,300	木製彈珠檯1臺-資源班(由特教班班級設備費移列)(新增)。
			33,000	風扇，30臺*1,100元-教務輔導處5臺及總務處25臺(由班級設備費移列)(新增)。
			50,000	木工車床，10臺*5,000元-教務輔導處(由班級設備費移列)(新增)。
			20,000	跳舞機，4臺*5,000元-學生事務處(由班級設備費移列)(新增)。
			35,000	額溫槍，10臺*3,500元-學生事務處(由班級設備費移列)(新增)。
			590	配合預算編列至千元，增列進位數590元。
			37,800	電腦設備維護及管理費，6班*6,300元。
			5,000	鏟子、支架等農用工具(綠屋頂平臺種植)。
			7,500	鏟子、支架等農用工具(小田園教育體驗學習)。
737,293	653,990	用品消耗	450,810	較上年度預算數653,990元，減少203,180元。
				。
1,300	3,000	辦公(事務)用品	3,000	
			2,000	文具紙張等(性別平等教育宣導活動)。

# 臺北市地方教育發展基金－臺北市中正區忠義國民小學

## 基金用途－國民教育計畫明細表

中華民國110年度

單位：新臺幣元

前年度 決算數	上年度 預算數	科 目	本 年 度 預 算 數	說 明
			1,000	文具紙張(國小家長教育成長暨志工培訓)。
39,188	40,000	報章雜誌	40,000	
			40,000	圖書設備(由班級設備費移列)。
6,160	14,000	農業與園藝用品及環境美化費	14,000	
			4,000	班級園藝、菜苗、魚、飼料等(小田園教育體驗學習)。
			10,000	班級園藝、菜苗、種籽(綠屋頂平臺種植)。
15,810	15,000	醫療用品(非醫療院所使用)	15,000	
			15,000	健康中心醫療用品。
674,835	581,990	其他用品消耗	378,810	
			10,000	兒童節慶活動費。
			50,400	普通班級業務費，7班*7,200元(含垃圾袋費用、消毒藥水、衛生清潔用品費、衛生紙及教室佈置費)。
			96,740	普通班級教學材料費，7班*13,820元。
			17,000	教學用教科書，10班*1,700元。
			22,200	敬師活動費，37人*600元。
			2,000	教材、書籍等(性別平等教育宣導活動)。
			7,500	場地佈置、環境改善及雜支等(性別平等教育宣導活動)。
			9,250	培養土、肥料等(小田園教育體驗學習)。
			5,000	成果海報、學習單、圖卡(小田園教育體驗學習)。
			47,300	運動會經費11班，每班300元計算，另加基數44,000元。
			7,200	特教班級業務費。
			13,820	特教班教學材料費。
			14,400	體育班級業務費，2班*7,200元。
			32,000	體育班參加比賽逾時誤餐費用，320人次*100元。
			5,000	成果海報、學習單、圖卡(綠屋頂平臺種植)。
			25,000	培養土、肥料(綠屋頂平臺種植)。
			14,000	學生活動費，70人*2學期*100元(國小學生

# 臺北市地方教育發展基金－臺北市中正區忠義國民小學

## 基金用途－國民教育計畫明細表

中華民國110年度

單位：新臺幣元

前年度 決算數	上年度 預算數	科 目	本 年 度 預 算 數	說 明
				班級環境佈置、學藝活動等支出)。
25,800	48,000	租金、償債、利息及相關手續費	32,000	
25,800	48,000	交通及運輸設備租金	32,000	較上年度預算數48,000元，減少16,000元。
25,800	48,000	車租	32,000	
			32,000	體育班參加比賽遊覽車租車費，2輛*2天*8,000元。
559,621	1,147,000	會費、捐助、補助、分攤、照護、救濟與交流活動費	681,000	
10,000	10,000	捐助、補助與獎助	10,000	較上年度預算數10,000元，無增減。
10,000	10,000	獎助學員生給與	10,000	
			10,000	教育關懷獎每校推薦1名學生獎助金。
549,621	1,137,000	補貼、獎勵、慰問、照護與救濟	671,000	較上年度預算數1,137,000元，減少466,000元。
		獎勵費用	3,600	
			3,600	依「臺北市公立高級中等以下學校獎勵教師獎金發給要點」發放之獎勵，1人*3,600元(新增)。
549,621	1,137,000	其他補貼、獎勵、慰問、照護與救濟	667,400	
			800	配合預算編列至千元，增列進位數800元。
			85,000	弱勢學生教科書補助費用，50人*1,700元。
			16,000	本市市民第3胎就讀國小教育補助費，16人*1,000元。
			40,000	弱勢學生冷氣使用費補助費用，50人*800元。
			500,000	清寒學生餐費補助，50人*200日*50元。
			25,600	補助學校午餐使用有機蔬菜或有機米計畫，80人*40週*1次*8元。
183,768	196,000	其他	193,000	
183,768	196,000	其他支出	193,000	較上年度預算數196,000元，減少3,000元。
183,768	196,000	其他	193,000	
			7,000	班級自治費，70人*2學期*50元。
			30,000	課後社團活動費。
			14,400	體育班參加外埠比賽住宿費。
			24,000	體育班參加比賽團體及個人報名費，30人*4



# 臺北市地方教育發展基金－臺北市中正區忠義國民小學

## 基金用途－國民教育計畫明細表

中華民國110年度

單位：新臺幣元

前年度 決算數	上年度 預算數	科 目	本 年 度 預 算 數	說 明
			100,800	次*200元。 執行學生路隊安全導護費及導護志工保險 費(19班以下按4人計算)。
			16,800	國小游泳檢測未通過學生暑期游泳訓練班 報名費，3班*1年*5,600元。

# 臺北市地方教育發展基金－臺北市中正區忠義國民小學

## 基金用途－學前教育計畫明細表

中華民國110年度

單位：新臺幣元

前年度 決算數	上年度 預算數	科 目	本 年 度 預 算 數	說 明
5,535,852	5,560,000	合計	5,932,000	
5,381,000	5,381,000	用人費用	5,744,000	
3,881,072	3,517,860	正式員額薪資	3,816,720	較上年度預算數3,517,860元，增加298,860元。
3,519,157	3,157,860	職員薪金	3,456,720	
			3,456,720	幼兒園教師4人及教保員1人薪金(詳用人費用彙計表)(含教育部補助款教保員381,980元)。
361,915	360,000	工員工資	360,000	
			360,000	廚工1人薪金(詳用人費用彙計表)。
45,056	153,792	超時工作報酬	167,633	較上年度預算數153,792元，增加13,841元。
45,056	153,792	加班費	167,633	
			167,633	幼兒園不休假出勤加班費。
665,227	961,888	獎金	1,012,187	較上年度預算數961,888元，增加50,299元。
222,795	522,155	考績獎金	571,965	
			571,965	依考績法規定核發之獎金。
442,432	439,733	年終獎金	440,222	
			440,222	依規定於年節加發之獎金。
321,118	299,376	退休及卹償金	299,376	較上年度預算數299,376元，無增減。
299,032	288,576	職員退休及離職金	288,576	
			288,576	提撥退撫基金。
22,086	10,800	工員退休及離職金	10,800	
			10,800	提撥勞工退休準備金。
468,527	448,084	福利費	448,084	較上年度預算數448,084元，無增減。
398,783	315,204	分擔員工保險費	315,204	
			315,204	分擔公保、勞保、健保費。
860	1,720	傷病醫藥費	1,720	
			860	幼兒園廚工健康檢查費。
			860	幼兒園教保人員健康檢查費。
63,870	83,160	員工通勤交通費	83,160	
			45,360	教師兼行政人員及廚工上下班交通費，3人*12月*2段*630元。
			37,800	教師上下班交通費，3人*10月*2段*630元。

# 臺北市地方教育發展基金－臺北市中正區忠義國民小學

## 基金用途－學前教育計畫明細表

中華民國110年度

單位：新臺幣元

前年度 決算數	上年度 預算數	科 目	本 年 度 預 算 數	說 明
5,014	48,000	其他福利費	48,000	
			48,000	休假旅遊補助費。
75,592	36,000	服務費用	36,000	
18,000		旅運費		
18,000		專力費		
19,000		修理保養及保固費		
19,000		機械及設備修護費		
12,342	12,720	一般服務費	12,720	較上年度預算數12,720元，無增減。
342	720	佣金、匯費、經理費及手續費	720	
			720	委託超商代收學雜費手續費，60人*2學期*6元。
12,000	12,000	體育活動費	12,000	
			8,000	文康活動費，本校編列幼教教師4人，每人編列2,000元。
			4,000	文康活動費，本校編列契約進用教保員1人，廚工1人，合計2人，每人編列2,000元（上述人員係幼托整合前得編列文康活動費之人員）。
26,250	23,280	專業服務費	23,280	較上年度預算數23,280元，無增減。
26,250	23,280	其他專業服務費	23,280	
			4,500	教保員學童午餐指導費，1人*9月*500元。
			18,000	幼兒園學童午餐指導費，2班*2人*9月*500元。
			780	配合預算編列至千元，增列進位數780元。
29,931	15,000	材料及用品費	24,000	
3,600	600	使用材料費	9,600	較上年度預算數600元，增加9,000元。
3,600	600	設備零件	9,600	
			9,000	數位相機1臺(由班級設備費移列)(新增)。
			600	配合預算編列至千元，增列進位數600元。
26,331	14,400	用品消耗	14,400	較上年度預算數14,400元，無增減。
26,331	14,400	其他用品消耗	14,400	
			14,400	幼兒園班級業務費，2班*7,200元(專用垃圾袋、消毒藥水、衛生清潔用品、衛生紙及教室佈置費等)。

# 臺北市地方教育發展基金－臺北市中正區忠義國民小學

## 基金用途－學前教育計畫明細表

中華民國110年度

單位：新臺幣元

前年度 決算數	上年度 預算數	科 目	本 年 度 預 算 數	說 明
34,899	80,000	會費、捐助、補助、分攤、照護 、救濟與交流活動費	80,000	
34,899	80,000	補貼、獎勵、慰問、照護與救 濟	80,000	較上年度預算數80,000元，無增減。
34,899	80,000	其他補貼、獎勵、慰問、照 護與救濟	80,000	
			69,798	低收入戶家庭幼生月費補助，3人*2學期 *11,633元。
			10,176	補助學校午餐使用有機蔬菜或有機米計畫 ，53人*40週*1次*4.8元。
			26	配合預算編列至千元，增列進位數26元。
14,430	48,000	其他	48,000	
14,430	48,000	其他支出	48,000	較上年度預算數48,000元，無增減。
14,430	48,000	其他	48,000	
			48,000	幼兒導護費(3班以下按2人計算)。

# 臺北市地方教育發展基金－臺北市中正區忠義國民小學

## 基金用途－一般行政管理計畫明細表

中華民國110年度

單位：新臺幣元

前年度 決算數	上年度 預算數	科 目	本 年 度 預 算 數	說 明
10,840,367	11,130,000	合計	10,621,000	
9,854,176	9,745,000	用人費用	9,230,000	
6,403,427	6,348,000	正式員額薪資	5,976,000	較上年度預算數6,348,000元，減少372,000元。
4,837,530	4,884,000	職員薪金	4,512,000	4,512,000 教職員6人薪金(詳用人費用彙計表)。
454,817	360,000	工員工資	360,000	360,000 工員1人工資(詳用人費用彙計表)。
1,111,080	1,104,000	警餉	1,104,000	1,104,000 校警2人薪金(詳用人費用彙計表)。
240,188	349,688	超時工作報酬	332,523	較上年度預算數349,688元，減少17,165元。
240,188	349,688	加班費	332,523	322,533 不休假出勤加班費。
			9,990	9,990 教職員工各項業務加班費(統籌業務費)。
1,673,461	1,644,500	獎金	1,589,537	較上年度預算數1,644,500元，減少54,963元。
846,493	890,000	考績獎金	859,000	859,000 依考績法規定核撥之獎金。
826,968	754,500	年終獎金	730,537	730,537 依規定於年節加發之獎金。
540,510	538,320	退休及卹償金	500,880	較上年度預算數538,320元，減少37,440元。
472,291	509,520	職員退休及離職金	472,080	472,080 提撥退撫基金。
68,219	28,800	工員退休及離職金	28,800	28,800 提撥勞工退休準備金。
996,590	864,492	福利費	831,060	較上年度預算數864,492元，減少33,432元。
736,240	584,412	分擔員工保險費	550,980	550,980 分擔公保、勞保、健保費。
132,120	136,080	員工通勤交通費	136,080	136,080 職員、校警、技工、工友上下班交通費，9人*12月*2段*630元。
128,230	144,000	其他福利費	144,000	144,000 休假旅遊補助費。
781,195	1,152,000	服務費用	1,162,000	

# 臺北市地方教育發展基金－臺北市中正區忠義國民小學

## 基金用途－一般行政管理計畫明細表

中華民國110年度

單位：新臺幣元

前年度 決算數	上年度 預算數	科 目	本 年 度 預 算 數	說 明
304,460	610,000	一般服務費	610,000	較上年度預算數610,000元，無增減。
292,460	592,000	外包費	592,000	
			432,000	職工(技工)業務外包費，1人*12月*36,000元。
			160,000	消化超額職工4人(技工、工友)業務外包費。
12,000	18,000	體育活動費	18,000	
			18,000	文康活動費，本校編列教職員6人，工員1人，校警2人，合計9人，每人編列2,000元。
404,735	470,000	專業服務費	480,000	較上年度預算數470,000元，增加10,000元。
404,735	470,000	其他專業服務費	480,000	
			480,000	校園安全機械定點、機動巡邏等保全費用。
72,000	72,000	公共關係費	72,000	較上年度預算數72,000元，無增減。
72,000	72,000	公共關係費	72,000	
			72,000	校長特別費，12月*6,000元。
203,996	232,000	材料及用品費	228,000	
203,996	232,000	用品消耗	228,000	較上年度預算數232,000元，減少4,000元。
203,996	221,400	辦公(事務)用品	221,800	
			221,210	統籌業務費計算如下：普通班7班、體育班2班、身心障礙資源班1班、附設幼兒園2班，1,290元*15班*12月=232,200元(未達15班得依15班計列)，除依實際需求移列加班費9,990元、護理師公會會費1,000元外，其餘如列數。
			590	配合預算編列至千元，增列進位數590元。
	10,600	服裝	6,200	
			2,200	校警皮鞋，2人*1雙*1,100元。
			200	校警襪子，2雙*100元。
			800	校警服裝配備，2人*1年*400元。
			3,000	校警夏服，2人*1套*1,500元(成立第36年)。
1,000	1,000	會費、捐助、補助、分攤、照護、救濟與交流活動費	1,000	
1,000	1,000	會費	1,000	較上年度預算數1,000元，無增減。

# 臺北市地方教育發展基金－臺北市中正區忠義國民小學

## 基金用途－一般行政管理計畫明細表

中華民國110年度

單位：新臺幣元

前年度 決算數	上年度 預算數	科 目	本 年 度 預 算 數	說 明
1,000	1,000	職業團體會費	1,000 1,000	護理師1人公會會費(統籌業務費)。

# 臺北市地方教育發展基金－臺北市中正區忠義國民小學

## 基金用途－建築及設備計畫明細表

中華民國110年度

單位：新臺幣元

前年度 決算數	上年度 預算數	科 目	本 年 度 預 算 數	說 明
6,637,396	22,406,000	合計	62,140,000	
6,637,396	22,406,000	購建固定資產、無形資產及非理財 目的之長期投資	62,140,000	
1,658,987	20,714,000	購建固定資產	60,451,000	
490,437	20,000,000	專案計畫	60,000,000	
490,437	20,000,000	繼續性計畫	60,000,000	
290,437	6,492,000	(一) 忠義教育社福園區 暨捷運共構大樓新建工程( 委託技術服務費)	1,828,000	本工程為107-112年度連續性工程，由忠義國小主辦，總委託技術服務費28,212,051元，連同106年度執行先期規劃100,000元，總計畫共28,312,051元，本工程配合本府社會局使用需求，忠義國小分攤比例為45.72%，分攤費用為12,998,549元，除以前年度預算數7,692,000元外，本年度續編第4年經費1,828,000元，餘3,478,549元編列於以後年度，各年度資金需求詳如繼續性計畫分年資金需求表。
290,437	6,492,000	擴充改良房屋建築及設備	1,828,000	
		擴充改良房屋建築及設備	1,828,000	委託技術服務費。
200,000	13,508,000	(二) 忠義教育社福園區 暨捷運共構大樓新建工程( 工程費)	58,172,000	本工程為108-112年度連續性工程，由忠義國小主辦，經費總需求為660,172,000元，連同107年度以前編列工程管理費100,000元，總工程費660,272,000元，本工程配合本府社會局使用需求，忠義國小分攤比例為45.72%，分攤費用為301,876,000元，以前年度已編列預算數13,908,000元，其中108年度不予保留100,000元，本年度續編第3年經費58,172,000元，餘229,896,000元編列於以後年度，各年度資金



# 臺北市地方教育發展基金－臺北市中正區忠義國民小學

## 基金用途－建築及設備計畫明細表

中華民國110年度

單位：新臺幣元

前年度 決算數	上年度 預算數	科 目	本 年 度 預 算 數	說 明
200,000	13,508,000	擴充改良房屋建築及設備	58,172,000	需求詳如繼續性計畫分年資金需求表。
			57,172,000	一、施工費。
			1,000,000	二、工程管理費。
1,168,550	714,000	一般建築及設備計畫	451,000	
		忠義教育社福園區暨捷運共構大樓新建工程用地取得費	10,000	
		購置土地	10,000	
			10,000	用地取得費。
		班級設備	180,081	
		購置機械及設備	96,081	
			76,000	新購單眼相機，2架*38,000元(教務輔導處及學生事務處各1架)。
			20,081	新購空氣清淨機1臺(教務輔導處)。
		購置雜項設備	84,000	
			56,000	新購Switch遊戲組，4臺*14,000元(學生事務處)。
			28,000	新購電動升降會議桌，2張*14,000元(總務處)。
		特殊班設備	14,000	
		購置雜項設備	14,000	
			14,000	新購Switch遊戲組1臺(身心障礙特教班)。
		資訊設備	216,919	
		購置機械及設備	216,919	
			82,500	新購筆記型電腦，3部*27,500元(電腦專案計畫)。
			73,419	汰換桌上型電腦(含顯示器)，3部*24,473元(電腦專案計畫)。
			61,000	汰換網路及資訊周邊設備(電腦專案計畫)。
		幼兒園設備	30,000	

# 臺北市地方教育發展基金－臺北市中正區忠義國民小學

## 基金用途－建築及設備計畫明細表

中華民國110年度

單位：新臺幣元

前年度 決算數	上年度 預算數	科 目	本 年 度 預 算 數	說 明
		購置雜項設備	30,000	
			30,000	新購吸塵器1臺(幼兒園)。
1,168,550	714,000	校園設備		
1,139,450	431,000	購置機械及設備		
15,000	35,000	購置交通及運輸設備		
14,100	248,000	購置雜項設備		
	36,000	購置無形資產	36,000	
	36,000	一般建築及設備計畫	36,000	
	36,000	資訊設備	36,000	
	36,000	購置電腦軟體	36,000	
			36,000	電腦教學軟體費(電腦專案計畫)。
4,978,409	1,656,000	遞延支出	1,653,000	
4,978,409	1,656,000	一般建築及設備計畫	1,653,000	
		校舍欄杆整修工程	1,653,000	
		遞延修繕房屋建築支出	1,653,000	
			1,527,020	一、施工費。
			96,202	二、委託技術服務費(總包價法)。
			29,778	三、工程管理費(按施工費約2%提列)。
4,978,409	1,656,000	校園整修工程		
3,409,861	1,656,000	遞延修繕房屋建築支出		
1,568,548		其他遞延支出		

# 預 算 參 考 表

# 臺北市地方教育發展基金－臺北市中正區忠義國民小學

## 預計平衡表

中華民國110年12月31日

單位：新臺幣千元

108年(前年) 12月31日 決算數	科 目	110年12月31日 預計數	109年12月31日 預計數	比較增減(-)
463,521	資產合計	455,662	458,278	-2,616
463,521	資產	455,662	458,278	-2,616
16,645	流動資產	8,786	11,402	-2,616
15,420	現金	7,561	10,177	-2,616
15,420	銀行存款	7,561	10,177	-2,616
1,225	預付款項	1,225	1,225	
120	預付費用	120	120	
1,105	其他預付款	1,105	1,105	
5,706	投資、長期應收款項、貸墊款及準備金	5,706	5,706	
5,706	準備金	5,706	5,706	
3,903	退休及離職準備金	3,903	3,903	
1,803	其他準備金	1,803	1,803	
441,170	其他資產	441,170	441,170	
441,170	什項資產	441,170	441,170	
10	暫付及待結轉帳項	10	10	
441,161	代管資產	441,161	441,161	
463,521	負債及基金餘額合計	455,662	458,278	-2,616
450,474	負債	450,474	450,474	
4,913	流動負債	4,913	4,913	
4,913	應付款項	4,913	4,913	
4,710	應付代收款	4,710	4,710	
72	應付費用	72	72	
131	其他應付款	131	131	
445,561	其他負債	445,561	445,561	
445,561	什項負債	445,561	445,561	
498	存入保證金	498	498	
3,903	應付退休及離職金	3,903	3,903	
441,161	應付代管資產	441,161	441,161	
13,046	基金餘額	5,187	7,803	-2,616
13,046	基金餘額	5,187	7,803	-2,616
13,046	基金餘額	5,187	7,803	-2,616
13,046	累積餘額	5,187	7,803	-2,616

註：1.信託代理與保證資產(負債)前年度決算數60,000元，上年度預計數60,000元，本年度預計數60,000元。2.或有資產(負債)0元。3.本基金自93年度起，本固定項目分開原則，將屬長期固定帳項，包括固定資產93,223,854元、無形資產72,247元及長期債務0元等，另立帳類管理，未納入本表。

## 臺北市地方教育發展基金一

## 各項費用

中華民國

前年度 決算數	上年度 預算數	計畫別		合計	國民教育計畫
		用途別科目			
65,128,017	80,739,000	合計		120,799,000	42,106,000
54,167,561	52,770,000	用人費用		53,819,000	38,845,000
27,119,195	25,957,140	正式員額薪資		26,316,000	16,523,280
25,191,383	24,133,140	職員薪金		24,492,000	16,523,280
816,732	720,000	工員工資		720,000	
1,111,080	1,104,000	警餉		1,104,000	
368,973	267,520	聘僱及兼職人員薪資		686,512	686,512
134,756		約僱職員薪金		418,992	418,992
234,217	267,520	兼職人員酬金		267,520	267,520
511,746	1,265,639	超時工作報酬		1,281,515	781,359
511,746	1,265,639	加班費		1,281,515	781,359
5,981,744	6,123,828	獎金		6,251,536	3,649,812
2,662,698	3,080,095	考績獎金		3,124,905	1,693,940
3,319,046	3,043,733	年終獎金		3,126,631	1,955,872
16,413,629	15,056,256	退休及卹償金		15,043,392	14,243,136
16,323,324	15,016,656	職員退休及離職金		15,003,792	14,243,136
90,305	39,600	工員退休及離職金		39,600	
3,772,274	4,099,617	福利費		4,240,045	2,960,901
2,648,187	2,253,012	分擔員工保險費		2,272,920	1,406,736
86,860	138,220	傷病醫藥費		141,820	140,100
380,790	495,180	員工通勤交通費		495,180	275,940
656,437	1,213,205	其他福利費		1,330,125	1,138,125
2,345,963	2,975,000	服務費用		2,911,000	1,713,000
564,459	606,844	水電費		594,594	594,594
524,915	540,724	工作場所電費		528,724	528,724
39,544	66,120	工作場所水費		65,870	65,870
42,894	37,820	旅運費		37,820	37,820
24,894	37,820	國內旅費		37,820	37,820
18,000		專力費			
367,082	489,740	修理保養及保固費		487,450	487,450
216,509	296,490	一般房屋修護費		294,000	294,000

# 臺北市中正區忠義國民小學

## 彙計表

110年度

單位：新臺幣元

學前教育計畫	一般行政管理計畫	建築及設備計畫			
5,932,000	10,621,000	62,140,000			
5,744,000	9,230,000				
3,816,720	5,976,000				
3,456,720	4,512,000				
360,000	360,000				
	1,104,000				
167,633	332,523				
167,633	332,523				
1,012,187	1,589,537				
571,965	859,000				
440,222	730,537				
299,376	500,880				
288,576	472,080				
10,800	28,800				
448,084	831,060				
315,204	550,980				
1,720					
83,160	136,080				
48,000	144,000				
36,000	1,162,000				

臺北市地方教育發展基金一

各項費用

中華民國

前年度 決算數	上年度 預算數	計畫別		合計	國民教育計畫
		用途別科目			
150,573	193,250	機械及設備修護費		193,450	193,450
424,808	794,096	一般服務費		795,736	173,016
1,708	1,920	佣金、匯費、經理費及手續費		1,560	840
292,460	592,000	外包費		592,000	
72,640	130,176	計時與計件人員酬金		130,176	130,176
58,000	70,000	體育活動費		72,000	42,000
874,720	974,500	專業服務費		923,400	420,120
292,840	340,700	講課鐘點、稿費、出席審查及查詢費		338,700	338,700
40,000	3,600	委託檢驗(定)試驗認證費		3,600	3,600
1,500	1,520	試務甄選費		1,520	1,520
33,115		電腦軟體服務費			
507,265	628,680	其他專業服務費		579,580	76,300
72,000	72,000	公共關係費		72,000	
72,000	72,000	公共關係費		72,000	
1,157,579	1,068,000	材料及用品費		894,000	642,000
189,959	167,610	使用材料費		200,790	191,190
1,741		油脂			
188,218	167,610	設備零件		200,790	191,190
967,620	900,390	用品消耗		693,210	450,810
205,296	224,400	辦公(事務)用品		224,800	3,000
39,188	40,000	報章雜誌		40,000	40,000
6,160	14,000	農業與園藝用品及環境美化費		14,000	14,000
	10,600	服裝		6,200	
15,810	15,000	醫療用品(非醫療院所使用)		15,000	15,000
701,166	596,390	其他用品消耗		393,210	378,810
25,800	48,000	租金、償債、利息及相關手續費		32,000	32,000
25,800	48,000	交通及運輸設備租金		32,000	32,000
25,800	48,000	車租		32,000	32,000
6,637,396	22,406,000	購建固定資產、無形資產及非理財目的之長期投資		62,140,000	
1,658,987	20,714,000	購建固定資產		60,451,000	
		購置土地		10,000	

# 臺北市中正區忠義國民小學

## 彙計表

110年度

單位：新臺幣元

學前教育計畫	一般行政管理計畫	建築及設備計畫			
12,720	610,000				
720	592,000				
12,000	18,000				
23,280	480,000				
23,280	480,000				
	72,000				
	72,000				
24,000	228,000				
9,600					
9,600					
14,400	228,000				
	221,800				
	6,200				
14,400					
		62,140,000			
		60,451,000			
		10,000			



臺北市地方教育發展基金一

各項費用

中華民國

前年度 決算數	上年度 預算數	計畫別	合計	國民教育計畫
		用途別科目		
490,437	20,000,000	擴充改良房屋建築及設備	60,000,000	
1,139,450	431,000	購置機械及設備	313,000	
15,000	35,000	購置交通及運輸設備		
14,100	248,000	購置雜項設備	128,000	
	36,000	購置無形資產	36,000	
	36,000	購置電腦軟體	36,000	
4,978,409	1,656,000	遞延支出	1,653,000	
3,409,861	1,656,000	遞延修繕房屋建築支出	1,653,000	
1,568,548		其他遞延支出		
595,520	1,228,000	會費、捐助、補助、分攤、照護、救濟 與交流活動費	762,000	681,000
1,000	1,000	會費	1,000	
1,000	1,000	職業團體會費	1,000	
10,000	10,000	捐助、補助與獎助	10,000	10,000
10,000	10,000	獎助學員生給與	10,000	10,000
584,520	1,217,000	補貼、獎勵、慰問、照護與救濟	751,000	671,000
		獎勵費用	3,600	3,600
584,520	1,217,000	其他補貼、獎勵、慰問、照護與救濟	747,400	667,400
198,198	244,000	其他	241,000	193,000
198,198	244,000	其他支出	241,000	193,000
198,198	244,000	其他	241,000	193,000

# 臺北市中正區忠義國民小學

## 彙計表

110年度

單位：新臺幣元

學前教育計畫	一般行政管理計畫	建築及設備計畫			
		60,000,000			
		313,000			
		128,000			
		36,000			
		36,000			
		1,653,000			
		1,653,000			
80,000	1,000				
	1,000				
	1,000				
80,000					
80,000					
48,000					
48,000					
48,000					

# 臺北市地方教育發展基金－臺北市中正區忠義國民小學

## 員工人數彙計表

中華民國110年度

單位：人

計 畫 及 項 目	上年度最高可 進用員額數	本年度 增減(-)數	本年度最高可 進用員額數	說 明
合計	35	2	37	
國民教育計畫部分	20	2	22	
職員	20	1	21	
約僱		1	1	
學前教育計畫部分	6		6	
職員	5		5	
技工	1		1	
一般行政管理計畫部分	9		9	
職員	6		6	
駐衛警	2		2	
技工				
工友	1		1	

註：1.本表約僱、聘用係指奉准有案之約聘僱人員。

2.外包費編列技工、工友外包5人，計59萬2,000元。3.計時與計件人員酬金編列閩客語教學支援人員鐘點費、閩客語教學支援人員鐘點費之外聘人員勞、健保及勞退費用，計13萬176元。

本 頁 空 白

臺北市地方教育發展基金一

用人費用

中華民國

計畫及項目	合計	正式 員額 薪資	聘僱 人員 薪資	超時 工作 報酬	津貼	獎 金		
						年終獎金	考績獎金	其他
合計	53,819,000	26,316,000	418,992	1,281,515		3,126,631	3,124,905	
國民教育計畫	38,845,000	16,523,280	418,992	781,359		1,955,872	1,693,940	
職員薪金	16,523,280	16,523,280						
約僱職員 薪金	418,992		418,992					
兼職人員 酬金	267,520							
加班費	781,359			781,359				
考績獎金	1,693,940						1,693,940	
年終獎金	1,955,872					1,955,872		
職員退休 及離職金	14,243,136							
分擔員工 保險費	1,406,736							
傷病醫藥 費	140,100							
員工通勤 交通費	275,940							
其他福利 費	1,138,125							
學前教育計畫	5,744,000	3,816,720		167,633		440,222	571,965	
職員薪金	3,456,720	3,456,720						
工員工資	360,000	360,000						
加班費	167,633			167,633				
考績獎金	571,965						571,965	
年終獎金	440,222					440,222		
職員退休 及離職金	288,576							

# 臺北市中正區忠義國民小學

## 彙計表

110年度

單位：新臺幣元

退休及卹償金		資遣費	福 利 費					提繳費	兼任 人員 用人 費用
退休金	卹償金		分擔 保險費	傷病 醫藥費	提撥 福利金	員工通勤 交通費	其他		
15,043,392			2,272,920	141,820		495,180	1,330,125	267,520	
14,243,136			1,406,736	140,100		275,940	1,138,125	267,520	
14,243,136			1,406,736	140,100		275,940	1,138,125	267,520	
299,376			315,204	1,720		83,160	48,000		
288,576									

臺北市地方教育發展基金一

用人費用

中華民國

計畫及項目	合計	正式 員額 薪資	聘僱 人員 薪資	超時 工作 報酬	津貼	獎 金		
						年終獎金	考績獎金	其他
工員退休 及離職金	10,800							
分擔員工 保險費	315,204							
傷病醫藥 費	1,720							
員工通勤 交通費	83,160							
其他福利 費	48,000							
一般行政管 理計畫	9,230,000	5,976,000		332,523		730,537	859,000	
職員薪金	4,512,000	4,512,000						
工員工資	360,000	360,000						
警餉	1,104,000	1,104,000						
加班費	332,523			332,523				
考績獎金	859,000						859,000	
年終獎金	730,537					730,537		
職員退休 及離職金	472,080							
工員退休 及離職金	28,800							
分擔員工 保險費	550,980							
員工通勤 交通費	136,080							
其他福利 費	144,000							

註：1.本表兼任人員用人費用，係學校教職員兼課或請假代課鐘點費。

2.外包費編列技工、工友外包5人，計59萬2,000元。

3.計時與計件人員酬金編列閩客語教學支援人員鐘點費、閩客語教學支援人員鐘點費之外聘人員勞、健保及勞退費用，計13萬176元。

# 臺北市中正區忠義國民小學

## 彙計表

110年度

單位：新臺幣元

退休及卹償金		資遣費	福 利 費					提繳費	兼任人員用人費用
退休金	卹償金		分擔保險費	傷病醫藥費	提撥福利金	員工通勤交通費	其他		
10,800			315,204	1,720		83,160			
500,880			550,980			136,080	48,000		
472,080							144,000		
28,800			550,980			136,080			
							144,000		



臺北市地方教育發展基金一

聘用及約僱

中華民國

區分及職稱	人數	擔任工作	聘用或約僱 起訖期間	薪點	年需經費
合計	1				520,000
約僱人員小計	1				520,000
約僱人員(280)	1	辦理學校行政事務。	110/1/1-110/12/31	280	520,000

# 臺北市中正區忠義國民小學

## 人員明細表

110年度

單位：新臺幣元

小計	月 支			離職 儲金	經費來源 及其科目
	折合 金額	勞保 保險費	健康 保險費		
34,916	34,916				國民教育計畫

# 臺北市地方教育發展基金－臺北市中正區忠義國民小學

## 單位（或計畫）成本分析表

中華民國110年度

單位：新臺幣千元

計 畫 別	單 位	單位成本(元)或 平均利(費)率	數 量	預 算 數	說 明
合計				120,799	
國民教育計畫				42,106	
學前教育計畫				5,932	
一般行政管理計畫				10,621	
建築及設備計畫				62,140	

# 臺北市地方教育發展基金－臺北市中正區忠義國民小學

## 5年來主要業務計畫分析表

中華民國110年度

單位：新臺幣千元

年度及項目	單位	數量	單位成本(元)或 平均利(費)率	金額	說明
(本)年度預算數					
國民教育計畫				42,106	
學前教育計畫				5,932	
(上)年度預算數					
國民教育計畫				41,643	
學前教育計畫				5,560	
(前)年度決算數					
國民教育計畫				42,114	
學前教育計畫				5,536	
(107)年度決算數					
國民教育計畫				40,940	
學前教育計畫				5,208	
(106)年度決算數					
國民教育計畫				40,858	
學前教育計畫				5,523	

計畫、項目 及計畫期間	計畫內容	全程計畫 總金額	分 年	
			以前年度 預算數	110年度
合計		314,874,549	21,500,000	60,000,000
建築及設備計畫		314,874,549	21,500,000	60,000,000
專案計畫		314,874,549	21,500,000	60,000,000
(一) 忠義教育社福園 區暨捷運共構大樓新建 工程(委託技術服務費) (107-112年度)	為提升學校整體教學設施 品質，精進教師教學與學 生學習成績並提供社區民 眾休閒活動與老人日照等 使用，擬興建綜合大樓， 結合部分現有校舍與中庭 ，規劃為活動中心、教學 大樓及社福大樓等教學與 活動場地，興建經費由社 會局、捷運局與忠義國小 分攤。	12,998,549	7,692,000	1,828,000
(二) 忠義教育社福園 區暨捷運共構大樓新建 工程(工程費) (108-112年度)	為提升學校整體教學設施 品質，精進教師教學與學 生學習成績並提供社區民 眾休閒活動與老人日照等 使用，擬興建綜合大樓， 結合部分現有校舍與中庭 ，規劃為活動中心、教學 大樓及社福大樓等教學與 活動場地，興建經費由社 會局、捷運局與忠義國小 分攤。	301,876,000	13,808,000	58,172,000

# 臺北市中正區忠義國民小學

## 年資金需求表

110年度

單位：新臺幣元

資 金 需 求 表					備 註
111年度	112年度	113年度	114年度	115年度以後	
146,656,000	86,718,549				總委託技術服務費 12,998,549元含106年 度教育局撥入先期規 劃100,000元。
146,656,000	86,718,549				
146,656,000	86,718,549				
1,828,000	1,650,549				
144,828,000	85,068,000				總工程費編列 301,876,000元，以前 年度已編列13,908,000 元，其中108年度不予 保留100,000元，本年 度編列第3年經費 58,172,000元，餘 229,896,000元編列於 以後年度。

# 臺北市地方教育發展基金－臺北市中正區忠義國民小學

## 資本資產明細表

中華民國110年度

單位：新臺幣千元

項 目	取得成本 (期初餘額)	以前年度 累計折舊/ 長期投資 評 價	本 年 度 變 動				本年度累計折 舊/長期投資 評價變動數	期末餘額	
			增加		減少				主要增減 原因說明
			金額	類型	金額	類型			
合計	43,567	9,443	60,487		5		1,310	93,296	
土地			10	增置				10	
土地改良物	3,189	2,071					142	976	
房屋及建築	20,000		60,000	增置		尚在建中。		80,000	
機械及設備	12,162	4,343	313	增置			807	7,326	
交通及運輸 設備	1,626	943					188	494	
雜項設備	5,149	2,086	128	增置			173	3,018	
購建中固定 資產	1,400							1,400	
電腦軟體	41		36	增置	5	無形資 產攤銷		72	

本 頁 空 白



臺北市地方教育發展基金一

各項費用

中華民國

科目名稱	預定完成 工作總數		合辦單位	分攤方式	分攤 比率 %	總經費
	單位	數量				
建築及設備計畫						688,484,051
忠義教育社福園區暨 捷運共構大樓新建工 程						688,484,051
	平方公尺	7,316.00	臺北市中正區忠義國 民小學	按樓地板面積比率分 攤	45.72	314,774,549
	平方公尺	8,683.00	臺北市政府社會局	按樓地板面積比率分 攤	54.28	373,709,502

# 臺北市中正區忠義國民小學

## 分攤表

110年度

單位：新臺幣元

分 攤 標 準				說 明
設 備 及 投 資				
合計	施工費用	工程管理費	委外費用	
100,000,000	94,001,000	2,000,000	3,999,000	1.主辦。 2.不含先期規劃100,000元。
100,000,000	94,001,000	2,000,000	3,999,000	
60,000,000	57,172,000	1,000,000	1,828,000	
40,000,000	36,829,000	1,000,000	2,171,000	