

中華民國 108 年度 4-0501483

臺北市總預算

臺北市政府教育局主管

臺北市地方教育發展基金

臺北市中正區東門國民小學附屬單位預算之分預算

(特別收入基金)

臺北市中正區東門國民小學編

臺北市地方教育發展基金－臺北市中正區東門國民小學

目次

中華民國108年度

一、財務摘要	第 1 頁
二、業務計畫及預算概要	第 3 -9 頁
三、預算主要表	
(一) 基金來源、用途及餘絀預計表	第 11 頁
(二) 現金流量預計表	第 12 頁
四、預算明細表	
(一) 基金來源－服務收入明細表	第 13 頁
(二) 基金來源－財產處分收入明細表	第 14 頁
(三) 基金來源－其他財產收入明細表	第 15 頁
(四) 基金來源－公庫撥款收入明細表	第 16 頁
(五) 基金來源－學雜費收入明細表	第 17 頁
(六) 基金來源－雜項收入明細表	第 18 頁
(七) 基金用途－國民教育計畫明細表	第 19 -28 頁
(八) 基金用途－學前教育計畫明細表	第 29 -31 頁
(九) 基金用途－一般行政管理計畫明細表	第 32 -34 頁
(十) 基金用途－建築及設備計畫明細表	第 35 -37 頁
五、預算參考表	
(一) 預計平衡表	第 39 頁
(二) 各項費用彙計表	第 40 -45 頁
(三) 員工人數彙計表	第 46 頁
(四) 用人費用彙計表	第 48 -51 頁
(五) 聘用及約僱人員明細表	第 52 -53 頁
(六) 單位(或計畫)成本分析表	第 54 頁

臺北市地方教育發展基金－臺北市中正區東門國民小學

目 次

中華民國108年度

(七) 5年來主要業務計畫分析表	第 55 頁
(八) 資本資產及長期負債明細表	第 56 頁

臺北市地方教育發展基金－臺北市中正區東門國民小學

財務摘要

中華民國108年度

單位：新臺幣千元

項 目	本 年 度	上 年 度	比較增減數	%
經營成績：				
基金來源	268,891	269,713	-822	-0.30
基金用途	273,639	272,125	1,514	0.56
賸餘(短絀)	-4,748	-2,412	-2,336	--
餘絀情形：				
基金餘額	10,640	15,388	-4,748	-30.86
現金流量(註)：				
現金及約當現金之淨增(減)	-4,748	-2,412	-2,336	--

附註：現金流量係採現金及約當現金基礎，包括現金及自投資日起3個月內到期或清償之債權證券。

本 頁 空 白

業務計畫及預算概要

臺北市地方教育發展基金－臺北市中正區東門國民小學

業務計畫及預算概要

中華民國 108 年度

壹、基金概況

一、設立宗旨及願景：

- (一) 本校遵照憲法第 158 條及 160 條規定，教育文化應發展國民之民族精神、自治精神，國民道德與健全體格、科學及生活智能，以培養青少年七大學習領域及十大基本能力。
- (二) 本校自 91 年度起依教育經費編列與管理法第 13 條規定設置「臺北市地方教育發展基金」，以促進教育健全發展，提昇教育經費運用績效。

二、施政重點：

- (一) 開啟多元智慧：尊重每個學生獨特的個性，以多元智慧的觀點協助學生找到生命的亮點，肯定天生我才必有用，能知於學，樂於學。
- (二) 培養生活能力：因應新世紀知識社會的到來，培養學生帶得走的能力，諸如人際溝通能力、資訊能力、終身學習能力、生涯規劃能力、問題解決能力等。
- (三) 蘊育人文情懷：在溫馨開放的校園文化中，孕育人文情懷，學會尊重、包容；建構生命的價值、完成人性的開展。
- (四) 建置溫馨民主的校園文化：
 1. 以參與式管理、落實行政、教師會、家長會三者的良性互動。
 2. 以學生第一，教學優先的觀念提昇行政服務效率。
 3. 放下威權心態，開啟校園民主之風氣。
- (五) 推動適性教學：
 1. 運用小班優勢，採多元化、活潑化的教學及評量。。
 2. 運用校內、外資源，加強多元學習能力。
 3. 關懷相對弱勢學生之教學及輔導。
 4. 發展資訊教育，充實學生電腦運用之知能，並提昇教師運用電腦教學之能力。。
- (六) 辦理發展性的訓輔活動：
 1. 辦理各項活動、競賽及展演。
 2. 推動校內、外學習服務。
 3. 發展績優社團及校隊，如合唱團、桌球隊、射箭隊及空手道等。

臺北市地方教育發展基金－臺北市中正區東門國民小學

業務計畫及預算概要

中華民國 108 年度

4.加強新興領域教育的辦理，並融入各科教學以收成效。

三、組織概況（另附組織系統圖）：

本校設置校長 1 人，綜理全校校務，下設教務處、學生事務處、總務處、輔導室、會計室、人事室及幼兒園等單位。

內部分層業務如下：

（一）教務處：秉承校長之命，辦理全校教務事項。

1.教學組：掌理課程編排、課業考查、學藝競賽、教學研究、教師進修、差假教師調代課及缺補課之查核等事項。

2.註冊組：掌理註冊、編班、轉學、學籍保管、各項獎助學金補助及成績考查等有關學籍事項。

3.設備組：掌理教科書編選、教學用具之管理、保管及出版學校刊物等事項。

4.資訊組：掌理電腦設備及區域網路之管理、保管等事項。

（二）學生事務處：秉承校長之命，辦理全校學生事務事項。

1.訓育組：掌理訓育計畫之擬定及辦理各類訓育等活動。

2.體育組：掌理學生體育活動、體格鍛鍊等事項。

3.生教組：掌理學生日常生活常規，辦理交通導護各項事項。

4.衛生組：掌理健康檢查，個人及環境衛生檢查、保健等事項。

（三）總務處：秉承校長之命，辦理全校總務事項。

1.事務組：掌理校舍、校具、財產、物品採購保管、工程發包、監工及驗收。

2.文書組：掌理文件收發登錄、撰擬繕校、典守學校印信、檔案保管、整理各項會議紀錄及校史等事項。

3.出納組：掌理現金、零用金、票據、契約之保管等收支事項，辦理員工薪津發放及各項扣繳單據證明等。

（四）輔導室：秉承校長之命，辦理全校學生學習輔導、生活輔導、生涯輔導等事項。

1.輔導組：掌理學生個案建立、學習輔導、生活輔導、生涯輔導及兩性教育、親職教育等事項。

2.資料組：辦理輔導資料搜集建檔、組訓愛心家長、實施測驗、社區人力整合、出版親職刊物等事項。

臺北市地方教育發展基金 - 臺北市中正區東門國民小學

業務計畫及預算概要

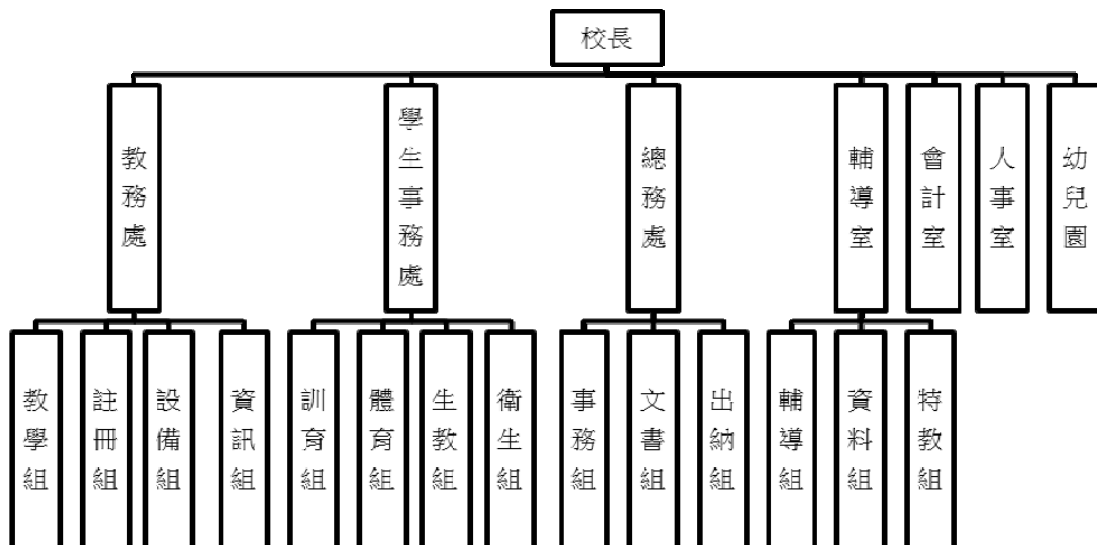
中華民國 108 年度

3. 特教組：擬訂特殊教育計畫章則、親師輔導諮詢、特教班甄選鑑別、實施各項診斷測驗、特教兒童追蹤輔導等事項。

(五) 會計室：秉承上級主計機關之監督與指導，並受校長之指揮，依法辦理歲計、會計、統計等事項。

(六) 人事室：秉承上級人事機關之監督與指導，並受校長之指揮，依法辦理人事管理查核等事項。

(七) 幼兒園：秉承校長之命，綜理園務、規劃幼兒教學、保育、環境與各項措施。



四、基金歸類及屬性：

本校地方教育發展基金依據教育經費編列與管理法第 13 條規定設置，本基金為預算法第 4 條第 1 項第 2 款第 5 目所定之特別收入基金，以本府教育局為管理機關。

臺北市地方教育發展基金 - 臺北市中正區東門國民小學

業務計畫及預算概要

中華民國 108 年度

貳、業務計畫

本年度業務計畫重點與預算配合情形及預期績效，詳列如下：

單位：新臺幣千元

業務計畫名稱	計畫重點內容	預算數	預 期 績 效
國民教育計畫	辦理各項教學、學生事務及輔導等業務。	231,538	1.新購運動器材、教具、樂器、測驗及圖書等各科教學設備。 2.革新教學方法，提高教學效能。 3.辦理教師甄選及指定活動等項目。
學前教育計畫	辦理幼兒園各項活動。	13,300	1.新購教學設備、圖書等教學設備，充實幼兒園教材及用具。 2.革新教學方法，提高教學效能。
一般行政管理計畫	綜理學校總務、人事、會計等業務。	19,521	配合校務推動行政處室支援工作，進而增進校務運作。
建築及設備計畫	購置教學所需教學設備及改善教學環境。	9,280	辦理各學科因應教學課程需要購置教學設備，另辦理躲避球場及信義樓南側地坪整理工程，以改善教學環境，增進教學效能，並提高行政效率。

參、預算概要

一、基金來源及用途之預計：

(一) 本年度基金來源：

服務收入 8 千元、財產處分收入 9 萬 7 千元、其他財產收入 20 萬元、公庫撥款收入 2 億 6,509 萬 4 千元、學雜費收入 289 萬 2 千元、雜項收入 60 萬元，本年度基金來源 2 億 6,889 萬 1 千元，較上年度預算數 2 億 6,971 萬 3 千元，減少 82 萬 2 千元，約 0.30%，主要係公庫撥款收入減少所致。

(二) 本年度基金用途：

國民教育計畫 2 億 3,153 萬 8 千元，學前教育計畫 1,330 萬元，一般行政管理計畫 1,952 萬 1 千元，建築及設備計畫 928 萬元，本年度基

臺北市地方教育發展基金－臺北市中正區東門國民小學

業務計畫及預算概要

中華民國 108 年度

金用途 2 億 7,363 萬 9 千元，較上年度預算數 2 億 7,212 萬 5 千元，增加 151 萬 4 千元，約 0.56%，主要係因增加班級數，用人費用增加所致。

二、基金餘絀之預計：

本年度基金來源及用途相抵後，差短 474 萬 8 千元，較上年度預算數差短 241 萬 2 千元，差短增加 233 萬 6 千元，約 96.85%，將移用以前基金餘額 474 萬 8 千元支應。

三、現金流量之預計：

本年度業務活動淨現金流出 474 萬 8 千元。

四、補辦預算事項：詳補辦預算明細表

(一) 購建固定資產 82 萬 5 千元

106 年度教育局學校設施改善準備，補助臺北市各級公立學校增設飲水機計畫，內屬設備部分移列固定資產 82 萬 5 千元。

肆、年度關鍵績效指標：

關鍵策略目標	關鍵績效指標	衡量標準	年度目標值
建構安全友善校園	校園場地開放使用人次	校園場地開放使用人次 單位：人次	1,200 人次

伍、前年度及上年度已過期間實施狀況及成果概述：

一、前（106）年度決算結果及績效達成情形：

(一) 前年度決算結果：

1.基金來源：決算數 2 億 6,031 萬 9 千元，較預算數 2 億 5,634 萬 8 千元，計增加 397 萬 1 千元，約 1.55%，主要係因教育部補助收入增加所致。

2.基金用途：決算數 2 億 6,231 萬 4 千元，較預算數 2 億 6,186 萬 9 千元，計增加 44 萬 5 千元，約 0.17%，主要係因執行教育部補助增置教師員額等經費所致。

臺北市地方教育發展基金 - 臺北市中正區東門國民小學
業務計畫及預算概要

中華民國 108 年度

(二) 前年度績效達成情形分析：

年度績效目標	衡量指標	年度目標值	績效衡量暨達成情形分析
建構安全友善校園	校園場地開放使用人次	1,200 人次	學校社區資源共享，夜間及假日到校休閒運動人數計 1,315 人，達原訂目標值之 110%。

二、上（107）年度已過期間預算執行情形及績效達成情形：

(一) 上年度預算截至 107 年 5 月 31 日止執行情形：

- 1.基金來源:實際執行數 1 億 3,410 萬 6 千元,較預算分配數 1 億 3,341 萬 8 千元,計增加 68 萬 8 千元,約 0.52%,主要係因教育部補助收入增加所致。
- 2.基金用途:實際執行數 1 億 3,129 萬 3 千元,較預算分配數 1 億 3,583 萬元,計減少 453 萬 7 千元,約 3.34%,主要係因電梯工程已發包,但為避免影響學生上課,於暑假施工,致已分配未執行。

(二) 上（107）年度績效達成情形分析：

年度績效目標	衡量指標	年度目標值	績效衡量暨達成情形分析
建構安全友善校園	校園場地開放使用人次	1,200 人次	學校社區資源共享，夜間及假日到校休閒運動人數計 850 人，達原訂目標值之 70.83%。

陸、其他：無

臺北市地方教育發展基金－臺北市中正區東門國民小學

補辦預算明細表

中華民國108年度

單位：新臺幣元

項 目	金額	辦理 年度	說 明
合計	825,000		
購建固定資產	825,000		
購置雜項設備	825,000	106	
飲水機	825,000		教育局學校設施改善準備，補助臺北市各級公立學校增設飲水機計畫，內屬設備部分移列固定資產。

備註：各管理機關(構)依預算法第 8 8 條規定補辦預算，應確係不及編入年度預算，且因經營環境發生重大變遷或正常業務(含執行中央補助款項目)之確實需要，並經主管機關核轉本府核准先行辦理者；不具急迫性之事項，仍應儘可能納入預算辦理。

本 頁 空 白

預算主要表

臺北市地方教育發展基金－臺北市中正區東門國民小學

基金來源、用途及餘絀預計表

中華民國108年度

單位：新臺幣千元

前年度決算數	項 目	本年度預算數	上年度預算數	比較增減（－）
260,319	基金來源	268,891	269,713	-822
14	勞務收入	8	8	
14	服務收入	8	8	
337	財產收入	297	298	-1
97	財產處分收入	97	98	-1
240	其他財產收入	200	200	
256,394	政府撥入收入	265,094	265,672	-578
255,142	公庫撥款收入	265,094	265,672	-578
1,252	政府其他撥入收入			
2,877	教學收入	2,892	2,892	
2,877	學雜費收入	2,892	2,892	
699	其他收入	600	844	-244
699	雜項收入	600	844	-244
262,314	基金用途	273,639	272,125	1,514
216,485	國民教育計畫	231,538	217,582	13,956
14,207	學前教育計畫	13,300	14,233	-933
17,732	一般行政管理計畫	19,521	19,192	329
13,891	建築及設備計畫	9,280	21,118	-11,838
-1,995	本期賸餘(短絀)	-4,748	-2,412	-2,336
19,796	期初基金餘額	15,388	14,275	1,113
17,801	期末基金餘額	10,640	11,863	-1,223

註：前年度決算數及上年度預算數細數之和與總數或略有出入，係四捨五入關係，以下各表同。

臺北市地方教育發展基金－臺北市中正區東門國民小學

現金流量預計表

中華民國108年度

單位：新臺幣千元

項 目	本 預	年 算	度 數	說 明
業務活動之現金流量				
本期賸餘(短絀)			-4,748	
業務活動之淨現金流入(流出)			-4,748	
其他活動之現金流量				
其他活動之淨現金流入(流出)				
現金及約當現金之淨增(淨減)			-4,748	
期初現金及約當現金			23,602	
期末現金及約當現金			18,854	

註：本表係採現金及約當現金基礎，包括現金及自投資日起3個月內到期或清償之債權證券。

預算明細表

臺北市地方教育發展基金－臺北市中正區東門國民小學

基金來源－服務收入明細表

中華民國108年度

單位：新臺幣元

科目	單位	本年度預算數			說明
		數量 業務量	利(費)率	金額	
合計				8,000	
服務收入	人	16	500	8,000	較上年度預算數8,000元，無增減。
				8,000	教師甄選報名費收入，16人*500元(收支對列)。

臺北市地方教育發展基金－臺北市中正區東門國民小學

基金來源－財產處分收入明細表

中華民國108年度

單位：新臺幣元

科目	單位	本年度預算數			說明
		數量 業務量	利(費)率	金額	
合計				97,000	
財產處分收入	年	1	97,000	97,000	較上年度預算數97,829元，減少829元。 財產及物品報廢收入。

臺北市地方教育發展基金－臺北市中正區東門國民小學

基金來源－其他財產收入明細表

中華民國108年度

單位：新臺幣元

科 目	單位	本 年 度 預 算 數			說 明
		數量 業務量	利(費)率	金 額	
合計				200,000	
其他財產收入				200,000	較上年度預算數200,000元，無增減。
	年	1	50,000	50,000	教職員工停車收入。
	月	12	12,500	150,000	場地出借費收入，12月*12,500元(收支對列)。

臺北市地方教育發展基金－臺北市中正區東門國民小學

基金來源－公庫撥款收入明細表

中華民國108年度

單位：新臺幣元

科 目	單位	本 年 度 預 算 數			說 明
		數量 業務量	利(費)率	金 額	
合計				265,094,000	
公庫撥款收入	年	1	265,094,000	265,094,000	較上年度預算數265,672,246元，減少578,246元。 市府補助款。

臺北市地方教育發展基金－臺北市中正區東門國民小學

基金來源－學雜費收入明細表

中華民國108年度

單位：新臺幣元

科 目	單位	本 年 度 預 算 數			說 明
		數量 業務量	利(費)率	金 額	
合計				2,892,000	
學雜費收入				2,892,000	較上年度預算數2,891,740元，增加260元。
	年	1	260	260	配合預算編列至千元，增列進位數260元
	人、學期	127x2	2,955	750,570	幼兒園全日班雜費收入，127人*2學期*2,955元。
	人、學期	23x2	2,745	126,270	幼兒園半日班雜費收入，23人*2學期*2,745元。
	人、學期	23x2	5,150	236,900	幼兒園半日班學費收入，23人*2學期*5,150元。
	人、學期	127x2	7,000	1,778,000	幼兒園全日班學費收入，127人*2學期*7,000元。

臺北市地方教育發展基金－臺北市中正區東門國民小學

基金來源－雜項收入明細表

中華民國108年度

單位：新臺幣元

科 目	單位	本 年 度 預 算 數			說 明
		數量 業務量	利(費)率	金 額	
合計				600,000	
雜項收入	年	1	600,000	600,000	較上年度預算數843,655元，減少243,655元。 數位學生證、簡訊費及圖說費收入等雜項收入。

臺北市地方教育發展基金－臺北市中正區東門國民小學

基金用途－國民教育計畫明細表

中華民國108年度

單位：新臺幣元

前年度 決算數	上年度 預算數	科 目	本 年 度 預 算 數	說 明
216,485,164	217,582,299	合計	231,538,000	
203,646,793	204,447,366	用人費用	217,973,000	
88,159,996	93,260,400	正式員額薪資	101,705,136	較上年度預算數93,260,400元，增加8,444,736元。
88,159,996	93,260,400	職員薪金	101,705,136	
			92,789,136	教職員108人薪金(詳用人費用彙計表)(含教育部補助導師費708,000元)。
			8,916,000	特教班教職員11人薪金(詳用人費用彙計表)(含教育部補助導師費72,000元)。
1,211,792	1,621,768	聘僱及兼職人員薪資	1,719,144	較上年度預算數1,621,768元，增加97,376元。
273,197	546,408	聘用人員薪金	586,584	
			586,584	專任輔導人員1人薪金(詳聘用及約僱人員明細表)(含教育部補助52萬8,000元)。
938,595	1,075,360	兼職人員酬金	1,132,560	
			858,000	教師代課鐘點費，本校編制教師總人數130人，按9分之1計，編列15人，每人220節，總節數15人x220節=3,300節，每節260元。
			24,960	補助調整授課鐘點費之外聘教師勞、健保及勞退費用(教育部補助款)。
			249,600	補助調整授課特教教師鐘點費，12人*2節*40週*260元(教育部補助款)。
671,378	791,159	超時工作報酬	941,116	較上年度預算數791,159元，增加149,957元。
671,378	791,159	加班費	941,116	
			646,516	不休假出勤加班費。
			226,360	教學活動業務工作人員逾時加班費(新增)。
			14,800	專任輔導人員逾時加班費。
			3,700	英語情境中心經費營運加班費。
			2,960	教師甄試工作人員加班費(收支對列)。
			12,000	開放學校場地工作人員加班費(收支對列)。
			29,600	教學卓越獎評選本市初選作業工作人員逾時加班費。
			5,180	國中小舞蹈班聯合成果發表會工作人員加班費。
20,749,662	19,497,569	獎金	21,261,912	較上年度預算數19,497,569元，增加

臺北市地方教育發展基金－臺北市中正區東門國民小學

基金用途－國民教育計畫明細表

中華民國108年度

單位：新臺幣元

前年度 決算數	上年度 預算數	科 目	本 年 度 預 算 數	說 明
9,187,955	7,771,700	考績獎金	8,475,428	1,764,343元。
			7,732,428	依考績法規定核發之獎金。
			743,000	依考績法規定核發之獎金。
11,561,707	11,725,869	年終獎金	12,786,484	
			11,598,661	依規定於年節加發之獎金。
			1,114,500	依規定於年節加發之獎金。
			73,323	專任輔導人員依規定於年節加發之獎金。
80,357,041	77,398,034	退休及卹償金	79,217,296	較上年度預算數77,398,034元，增加 1,819,262元。
80,239,546	77,398,034	職員退休及離職金	79,217,296	
			7,831,476	提撥退撫基金。
			758,160	提撥退撫基金。
			140,464	退休人員年終慰問金。
			70,452,000	退休人員月退休金，183人*31,000元*12月 =68,076,000元；退休遺族月撫慰金，11人 x@18,000元x12月=2,376,000元；合計 70,452,000元。
			35,196	專任輔導人員提撥離職儲金。
117,495		工員退休及離職金		
12,496,924	11,878,436	福利費	13,128,396	較上年度預算數11,878,436元，增加 1,249,960元。
8,987,933	8,378,064	分擔員工保險費	9,171,672	
			8,303,124	分擔公保、勞保、健保費。
			799,908	分擔公保、勞保、健保費。
			68,640	專任輔導人員分擔勞保、健保費。
225,000	438,500	傷病醫藥費	452,500	
			164,500	健康檢查補助費，47人*3,500元。
			288,000	健康檢查補助費，18人*16,000元。
994,659	1,048,320	員工通勤交通費	1,186,920	
			226,800	兼行政教師上下班交通費，15人*12月*2段 1,260元。
			441,000	教師上下班交通費，35人*10月*2段1,260元 。
			365,400	教師上下班交通費，58人*10月*1段630元。

臺北市地方教育發展基金－臺北市中正區東門國民小學

基金用途－國民教育計畫明細表

中華民國108年度

單位：新臺幣元

前年度 決算數	上年度 預算數	科 目	本 年 度 預 算 數	說 明
			138,600	特殊班教師上下班交通費，11人*10月*2段 1,260元。
			15,120	專任輔導人員上下班交通費，1人*12月*2段 1,260元。
2,289,332	2,013,552	其他福利費	2,317,304	
			240,000	休假旅遊補助費。
			42,000	退休人員三節慰問金，7人*6,000元。
			188,130	結婚補助，31,355元*2月*3人。
			730,000	喪葬補助，36,500元*5月*4人。
			1,101,174	子女教育補助費。
			16,000	專任輔導人員休假旅遊補助費。
8,625,705	8,665,587	服務費用	9,049,000	
2,302,789	2,208,031	水電費	2,345,988	較上年度預算數2,208,031元，增加137,957元 。
1,947,320	1,872,800	工作場所電費	1,961,400	
			1,906,200	電費。
			30,000	英語情境中心分攤電費。
			20,000	開放學校場地分攤電費(收支對列)。
			5,200	辦理邁向卓越學生英語夏令營分攤電費。
355,469	335,231	工作場所水費	384,588	
			368,588	水費。
			6,000	英語情境中心分攤水費。
			10,000	開放學校場地分攤水費(收支對列)。
		郵電費	600	新增項目
		數據通信費	600	
			600	悠遊卡網路連線費，1臺*12月*50元(新增) 。
81,308	122,940	旅運費	122,940	較上年度預算數122,940元，無增減。
64,178	94,940	國內旅費	94,940	
			26,350	教職員工因公市外出差旅費。
			60,450	校外教學隨隊人員出差旅費，13人*3天 *1,550元。
			5,040	專任輔導人員短程車資。
			3,100	人權教育計畫因公市外出差旅費。

臺北市地方教育發展基金－臺北市中正區東門國民小學

基金用途－國民教育計畫明細表

中華民國108年度

單位：新臺幣元

前年度 決算數	上年度 預算數	科 目	本 年 度 預 算 數	說 明
17,130	28,000	其他旅運費	28,000	
			20,000	舞蹈班學生畢業巡迴展演用短程車資。
			8,000	國中小舞蹈班學生聯合成果發表會道具搬運用費用。
100,704	107,000	印刷裝訂與廣告費	101,000	較上年度預算數107,000元，減少6,000元。
100,704	107,000	印刷及裝訂費	101,000	
			10,000	英語情境中心用講義及學習護照等。
			3,000	教師專業成長資料印刷。
			10,000	辦理邁向卓越學生英語夏令營印製營隊手冊、護照等各項資料。
			78,000	教學卓越獎評選本市初選作業優選教學方案成果專輯(含光碟)，130份*600元。
1,608,434	2,286,900	修理保養及保固費	2,404,680	較上年度預算數2,286,900元，增加117,780元。
882,920	1,707,360	一般房屋修護費	1,807,500	
			1,699,320	學校校舍及其他建築物之修繕(老舊學校依標準增列5%) (68x28,000x1.05x85%=1,699,320元提列)。
			20,180	小田園教育體驗學習修繕維護費。
			88,000	開放學校場地場地修繕費(收支對列)。
725,514	579,540	機械及設備修護費	597,180	
			299,880	各項教學設備及其他建築物之保養修護(老舊學校依標準增列5%) (68x28,000x1.05x15%=299,880元提列)。
			39,000	電腦設備維護費(電腦專案計畫)。
			258,300	電腦設備維護及管理費，41班*6,300元(電腦專案計畫)。
1,112,319	273,376	一般服務費	681,216	較上年度預算數273,376元，增加407,840元。
28,506	47,376	佣金、匯費、經理費及手續費	50,688	
			50,688	委託超商代收學雜費手續費，1,408人*2學期*18元。
855,813		計時與計件人員酬金	390,528	
			345,600	閩客語教學支援人員鐘點費，27人*1節*40週*320元(由教育局移列)。

臺北市地方教育發展基金－臺北市中正區東門國民小學

基金用途－國民教育計畫明細表

中華民國108年度

單位：新臺幣元

前年度 決算數	上年度 預算數	科 目	本 年 度 預 算 數	說 明
228,000	226,000	體育活動費	44,928 240,000	閩客語教學支援人員鐘點費之外聘人員勞、健保及勞退費用(由教育局移列)。
			216,000	文康活動費，本校編列教職員108人，每人編列2,000元。
			22,000	文康活動費，本校編列教職員11人，每人編列2,000元。
			2,000	文康活動費，本校編列專任輔導員1人，每人編列2,000元。
3,420,151	3,667,340	專業服務費	3,392,576	較上年度預算數3,667,340元，減少274,764元。
701,063	812,000	講課鐘點、稿費、出席審查及查詢費	830,800	
			14,400	資源班教材編輯費，2班*12月*600元。
			28,800	藝術才能班教材編輯費，4班*12月*600元。
			400,000	藝術才能班聘請專家指導鐘點費，1,000節*400元。
			187,200	藝術才能班聘請專家指導鐘點費，416節*450元。
			20,000	英語情境中心聘請專家學者出席費。
			12,800	推展性別平等教育宣導活動用外聘鐘點費。
			6,000	推展性別平等教育宣導活動學者、專家出席費。
			14,400	小田園教育體驗學習外聘教師鐘點費。
			6,400	小田園教育體驗學習內聘教師鐘點費。
			10,000	教育行動研究外聘教授出席費。
			14,400	教育行動研究外聘講座鐘點費。
			4,800	教育行動研究內聘講座鐘點費。
			48,000	綠屋頂計畫活動講師鐘點費(教育局移列)。
			4,800	國小家長教育成長暨志工培訓外聘講師鐘點費。
			25,200	邁向卓越學生英語夏令營中籍教師鐘點費，2人*28節*450元。
			33,600	人權教育計畫外聘鐘點費。
82,563	75,000	委託檢驗(定)試驗認證費	80,520	

臺北市地方教育發展基金－臺北市中正區東門國民小學

基金用途－國民教育計畫明細表

中華民國108年度

單位：新臺幣元

前年度 決算數	上年度 預算數	科 目	本 年 度 預 算 數	說 明
			58,920	消防安全檢測費、建築物公共安全檢查簽證申報作業等費用(班級業務費)。
			21,600	飲水機水質檢驗費，18臺*1,200元。
305,200	305,840	試務甄選費	1,840	
			1,840	教師甄選試務費用(收支對列)。
22,390		電腦軟體服務費		
2,308,935	2,474,500	其他專業服務費	2,479,416	
			16,000	學童牙齒檢查費。
			20,000	學生輔導指導費。
			416	配合預算編列至千元，增列進位數416元。
			19,800	1-2年級學童午餐指導費，22班*1人*9月*100元。
			43,200	工作人員午餐指導費，12人*9月*400元。
			75,600	5-6年級學童午餐指導費，21班*1人*9月*400元。
			54,000	3-4年級學童午餐指導費，20班*1人*9月*300元。
			7,200	資源班學童午餐指導費，2班*1人*9月*400元。
			223,200	游泳池水電清潔維護費，31班*7,200元。
			2,000,000	英語情境中心外師聘用經費，2人*1,000,000元。
			20,000	開放學校場地校園安全機動巡邏等費用(收支對列)。
2,756,768	2,654,830	材料及用品費	2,886,000	
404,805	47,000	使用材料費	103,000	較上年度預算數47,000元，增加56,000元。
404,805	47,000	設備零件	103,000	
			8,100	特教班動作訓練教具(由特教班班級設備費移列)(新增)。
			6,000	特教班教學用教具(由特教班班級設備費移列)(新增)。
			8,400	迴轉椅，6張*1,400元(由特教班班級設備費移列)(新增)。
			1,500	電磁爐1臺(由特教班班級設備費移列)(新增)。

臺北市地方教育發展基金－臺北市中正區東門國民小學

基金用途－國民教育計畫明細表

中華民國108年度

單位：新臺幣元

前年度 決算數	上年度 預算數	科 目	本 年 度 預 算 數	說 明
			30,000	英語情境中心教學教具。
			19,000	綠屋頂計畫抽水灌溉用馬達，2臺*9,500元(教育局移列)。
			30,000	ARDUINO四軸飛行機套件組，10組*3,000元(新增)。
2,351,963	2,607,830	用品消耗	2,783,000	較上年度預算數2,607,830元，增加175,170元。
			10,300	。
18,520	10,300	辦公(事務)用品	10,300	人權教育計畫用文具紙張等辦公用品。
			10,300	人權教育計畫用文具紙張等辦公用品。
546	18,000	報章雜誌	18,000	
			16,000	英語情境中心英文圖書及雜誌等。
			2,000	活動用參考書籍、視聽媒體等。
14,293	49,000	醫療用品(非醫療院所使用)	53,000	
			53,000	健康中心醫療用品(15,000元+1,000元*38=53,000元)。
2,318,604	2,530,530	其他用品消耗	2,701,700	
			90,000	敬師活動費，150人*600元(新增)。
			361,080	垃圾袋、消毒藥水、衛生清潔用品、衛生紙及教室佈置費(班級業務費)，59班*6,120元。
			815,380	教學材料費，59班*13,820元。
			110,500	教學用教科書，65班*1,700元。
			93,500	弱勢學生用教科書，55人*1,700元。
			60,000	兒童節慶活動費(新增)。
			55,280	藝才班教學材料費，4班*13,820元。
			27,640	資源班教學材料費，2班*13,820元。
			43,200	垃圾袋、消毒藥水、衛生清潔用品、衛生紙及教室佈置費，6班*7,200元(藝才班及資源班班級業務費)。
			97,500	個人電腦耗材(電腦專案計畫)。
			10,000	英語情境中心雷射印表機碳粉匣及空白光碟等。
			52,400	英語情境中心教學材料。
			13,900	英語情境中心文具紙張等教材。
			8,000	辦理英語情境中心工作逾時誤餐費用，100

臺北市地方教育發展基金－臺北市中正區東門國民小學

基金用途－國民教育計畫明細表

中華民國108年度

單位：新臺幣元

前年度 決算數	上年度 預算數	科 目	本 年 度 預 算 數	說 明
				人次*80元。
			17,500	運動會用獎牌、獎狀、邀請卡及花束等雜支。
			13,200	運動會表演使用道具服裝製作費。
			19,380	運動會場地布置費。
			352,000	學生活動費，1760人*2學期*100元。
			30,000	課後社團活動費。
			1,200	推展性別平等教育宣導活動用雜支。
			49,020	小田園教育體驗學習材料費用(菜苗、有機肥及培養土等)。
			6,400	辦理教師專業成長暨行動研究計畫逾時誤餐費用，80人次*80元。
			9,400	教師專業成長活動用材料及文具等雜支。
			65,000	綠屋頂計畫防水、灌溉系統及綠美化等經費(教育局移列)。
			82,000	綠屋頂計畫農事體驗實作菜苗、種子及培養土等園藝資材(教育局移列)。
			36,000	綠屋頂計畫用學習與告示看板，6面*6,000元(教育局移列)。
			3,200	辦理教師甄試工作逾時誤餐費用，40人次*80元(收支對列)。
			3,000	國小家長教育成長暨志工培訓用教材等。
			2,200	國小家長教育成長暨志工培訓計畫用雜支。
			22,000	辦理邁向卓越學生英語夏令營學習單、光碟片、教具製作、教學媒體等各項相關教學材料。
			32,000	辦理邁向卓越學生英語夏令營戶外教學門票與車資、學生獎品等雜支。
			25,600	辦理邁向卓越學生英語夏令營逾時誤餐費用，320人次*80元。
			30,400	教學卓越獎評選本市初選作業評選成果文具紙張等耗材。
			12,000	辦理教學卓越獎評選本市初選作業工作人員逾時誤餐費用，150人次*80元。
			16,020	國中小舞蹈班聯合成果發表會場地佈置、

臺北市地方教育發展基金－臺北市中正區東門國民小學

基金用途－國民教育計畫明細表

中華民國108年度

單位：新臺幣元

前年度 決算數	上年度 預算數	科 目	本 年 度 預 算 數	說 明
				文具等雜支。
			800	辦理國中小舞蹈班聯合成果發表會逾時誤餐費用，10人次*80元。
			15,400	人權教育計畫開會用雜支。
			10,000	人權教育計畫資料收集參考用書及教材等。
			9,600	人權教育計畫開會逾時誤餐費用，120人次*80元。
12,758	54,800	租金、償債、利息及相關手續費	58,000	
12,758	54,800	雜項設備租金	58,000	較上年度預算數54,800元，增加3,200元。
12,758	54,800	雜項設備租金	58,000	
			2,880	悠遊卡刷卡機月租費，1臺*12月*240元(新增)。
			4,800	電表月租費，12月*400元(班級業務費)。
			50,320	運動會音響、燈光及特效租借費。
810,891	1,213,016	會費、捐助、補助、分攤、照護、救濟與交流活動費	1,188,000	
	10,000	捐助、補助與獎助	10,000	較上年度預算數10,000元，無增減。
	10,000	獎助學員生給與	10,000	
			10,000	教育關懷獎每校推薦1名學生獎助金。
810,891	1,203,016	補貼、獎勵、慰問、照護與救濟	1,178,000	較上年度預算數1,203,016元，減少25,016元。
21,924		獎勵費用		
788,967	1,203,016	其他補貼、獎勵、慰問、照護與救濟	1,178,000	
			650,000	清寒學生餐費補助，65人*200日*50元。
			80,000	本市市民第3胎就讀國小教育補助費，80人*1,000元。
			448,000	補助學校午餐使用有機蔬菜或有機米計畫，1400人*40週*1次*8元。
632,249	546,700	其他	384,000	
632,249	546,700	其他支出	384,000	較上年度預算數546,700元，減少162,700元。
632,249	546,700	其他	384,000	
			151,200	執行學生路隊安全導護費及義工保險費。

臺北市地方教育發展基金－臺北市中正區東門國民小學

基金用途－國民教育計畫明細表

中華民國108年度

單位：新臺幣元

前年度 決算數	上年度 預算數	科 目	本 年 度 預 算 數	說 明
			800	配合預算編列至千元，增列進位數800元。
			56,000	國小游泳檢測未通過學生暑期游泳訓練班報名費，10班*5,600元。
			176,000	班級自治費，1760人*2學期*50元。

臺北市地方教育發展基金－臺北市中正區東門國民小學

基金用途－學前教育計畫明細表

中華民國108年度

單位：新臺幣元

前年度 決算數	上年度 預算數	科 目	本 年 度 預 算 數	說 明
14,206,874	14,233,384	合計	13,300,000	
13,923,188	14,021,564	用人費用	13,015,000	
9,882,996	9,858,996	正式員額薪資	9,153,348	較上年度預算數9,858,996元，減少705,648元。
9,186,996	9,186,996	職員薪金	8,481,348	8,481,348 教職員10人及教保員1人薪金(詳用人費用彙計表)(含教育部補助款教保員381,980元)。
696,000	672,000	工員工資	672,000	672,000 工員2人工資(詳用人費用彙計表)。
55,352	107,741	超時工作報酬	106,995	較上年度預算數107,741元，減少746元。
55,352	107,741	加班費	106,995	106,995 不休假出勤加班費。
1,952,090	2,019,803	獎金	1,872,793	較上年度預算數2,019,803元，減少147,010元。
719,715	787,428	考績獎金	728,624	728,624 依考績法規定核發之獎金。
1,232,375	1,232,375	年終獎金	1,144,169	1,144,169 依規定於年節加發之獎金。
925,104	912,912	退休及卹償金	819,192	較上年度預算數912,912元，減少93,720元。
879,312	879,312	職員退休及離職金	785,592	785,592 提撥退撫基金。
45,792	33,600	工員退休及離職金	33,600	33,600 提撥勞工退休準備金。
1,107,646	1,122,112	福利費	1,062,672	較上年度預算數1,122,112元，減少59,440元。
937,992	937,992	分擔員工保險費	856,272	856,272 分擔公保、勞保、健保費。
1,710	3,440	傷病醫藥費	4,300	2,580 幼兒園教保人員健康檢查補助費，3人*860元。
			1,720 幼兒園廚工健康檢查補助費，2人*860元。	
135,944	148,680	員工通勤交通費	170,100	30,240 幼兒園兼行政職教師上下班交通費，2人*12月*2段1,260元。
			6,300 幼兒園教師上下班交通費，1人*10月*1段	

臺北市地方教育發展基金－臺北市中正區東門國民小學

基金用途－學前教育計畫明細表

中華民國108年度

單位：新臺幣元

前年度 決算數	上年度 預算數	科 目	本 年 度 預 算 數	說 明
				630元。
			88,200	幼兒園教師上下班交通費，7人*10月*2段 1,260元。
			30,240	幼兒園廚工上下班交通費，2人*12月*2段 1,260元。
			15,120	幼兒園教保員上下班交通費，1人*12月*2段 1,260元。
32,000	32,000	其他福利費	32,000	
			32,000	休假旅遊補助費。
178,457	79,820	服務費用	80,000	
54,957		印刷裝訂與廣告費		
54,957		印刷及裝訂費		
46,800	30,320	一般服務費	30,320	較上年度預算數30,320元，無增減。
	4,320	佣金、匯費、經理費及手續 費	4,320	
			4,320	委託超商代收學雜費手續費，120人*2學期 *18元。
20,800		計時與計件人員酬金		
26,000	26,000	體育活動費	26,000	
			20,000	文康活動費，本校編列教職員10人，每人 編列2,000元。
			6,000	文康活動費，本校編列契約進用教保員1人 ，廚工2人，合計3人，每人編列2,000元（ 上述人員係幼托整合前得編列文康活動費 之人員）。
76,700	49,500	專業服務費	49,680	較上年度預算數49,500元，增加180元。
27,200		講課鐘點、稿費、出席審查 及查詢費		
49,500	49,500	其他專業服務費	49,680	
			180	配合預算編列至千元，增列進位數180元。
			45,000	輔導幼兒園學童午餐指導費，5班*2人*9月 *500元。
			4,500	教保員輔導幼兒園學童午餐指導費，1人*9 月*500元。
76,226	36,000	材料及用品費	36,000	
76,226	36,000	用品消耗	36,000	較上年度預算數36,000元，無增減。

臺北市地方教育發展基金－臺北市中正區東門國民小學

基金用途－學前教育計畫明細表

中華民國108年度

單位：新臺幣元

前年度 決算數	上年度 預算數	科 目	本 年 度 預 算 數	說 明
76,226	36,000	其他用品消耗	36,000	
			36,000	垃圾袋、消毒藥水、衛生清潔用品、衛生紙及教室佈置費，5班*7,200元(幼兒園班級業務費)。
11,633		會費、捐助、補助、分攤、照護、救濟與交流活動費	73,000	
11,633		補貼、獎勵、慰問、照護與救濟	73,000	新增項目
11,633		其他補貼、獎勵、慰問、照護與救濟	73,000	
			924	配合預算編列至千元，增列進位數924元。
			23,266	低收入戶家庭幼生月費補助，1人*2學期*11,633元。
			30,720	補助學校午餐使用有機蔬菜或有機米，160人*40週*1次*4.8元(新增)。
			18,090	危機家庭幼生餐點費補助，1人*9月*2,010元。
17,370	96,000	其他	96,000	
17,370	96,000	其他支出	96,000	較上年度預算數96,000元，無增減。
17,370	96,000	其他	96,000	
			96,000	幼兒導護費。

臺北市地方教育發展基金－臺北市中正區東門國民小學

基金用途－一般行政管理計畫明細表

中華民國108年度

單位：新臺幣元

前年度 決算數	上年度 預算數	科 目	本 年 度 預 算 數	說 明
17,731,506	19,191,595	合計	19,521,000	
15,778,892	17,067,319	用人費用	16,855,000	
10,080,824	11,559,192	正式員額薪資	11,414,592	較上年度預算數11,559,192元，減少144,600元。
8,188,212	9,526,872	職員薪金	9,742,872	9,742,872 教職員13人薪金(詳用人費用彙計表)。
1,313,492	1,470,420	工員工資	1,109,820	1,109,820 工員3人工資(詳用人費用彙計表)。
579,120	561,900	警餉	561,900	561,900 校警1人薪金(詳用人費用彙計表)。
458,660	616,774	超時工作報酬	530,624	較上年度預算數616,774元，減少86,150元。
458,660	616,774	加班費	530,624	506,624 不休假出勤加班費。 24,000 校園安全校內同仁例假日人力支援(校園安全經費)。
2,800,604	2,400,353	獎金	2,370,228	較上年度預算數2,400,353元，減少30,125元。
1,417,223	963,266	考績獎金	951,216	951,216 依考績法規定核發之獎金。
1,383,381	1,437,087	年終獎金	1,419,012	1,419,012 依規定於年節加發之獎金。
951,826	940,800	退休及卹償金	943,356	較上年度預算數940,800元，增加2,556元。
765,766	867,264	職員退休及離職金	887,856	887,856 提撥退撫基金。
186,060	73,536	工員退休及離職金	55,500	55,500 提撥勞工退休準備金。
1,486,978	1,550,200	福利費	1,596,200	較上年度預算數1,550,200元，增加46,000元。
970,306	1,100,280	分擔員工保險費	1,074,720	1,074,720 分擔公保、勞保、健保費。
219,729	241,920	員工通勤交通費	249,480	241,920 職員、技工、工友上下班交通費，16人*12月*2段1,260元。 7,560 職員、技工、工友上下班交通費，1人*12月*1段630元。

臺北市地方教育發展基金－臺北市中正區東門國民小學

基金用途－一般行政管理計畫明細表

中華民國108年度

單位：新臺幣元

前年度 決算數	上年度 預算數	科 目	本 年 度 預 算 數	說 明
296,943	208,000	其他福利費	272,000	
			272,000	休假旅遊補助費。
1,386,985	1,477,656	服務費用	1,993,000	
169,165		郵電費		
169,165		電話費		
570		旅運費		
570		國內旅費		
785,852	803,256	一般服務費	1,241,000	較上年度預算數803,256元，增加437,744元。
754,884	767,256	外包費	1,207,000	
			292	配合預算編列至千元，增列進位數292元。
			240,000	消化超額職工(技工、工友)業務外包費，6人*40,000元。
			534,708	校警勞務外包費，1人*12月*44,559元。
			432,000	職工(技工、工友)業務外包費，1人*12月*36,000元(依106.9.30北市教人字第10639636800號函編列)(新增)。
30,968	36,000	體育活動費	34,000	
			34,000	文康活動費，本校編列教職員13人，工員3人，校警1人，合計17人，每人編列2,000元。
332,998	576,000	專業服務費	626,000	較上年度預算數576,000元，增加50,000元。
332,998	576,000	其他專業服務費	626,000	
			626,000	校園安全機械定點、機動巡邏等保全費用，除依實際需求移列加班費24,000元外，其餘如列數。
98,400	98,400	公共關係費	126,000	較上年度預算數98,400元，增加27,600元。
98,400	98,400	公共關係費	126,000	
			126,000	校長特別費，12月*10,500元。
563,629	644,620	材料及用品費	671,000	
563,629	644,620	用品消耗	671,000	較上年度預算數644,620元，增加26,380元。
563,629	637,120	辦公(事務)用品	668,000	
			160	配合預算編列至千元，增列進位數160元。
			667,840	本校奉核定普通班59班、藝才班4班、附設幼兒園5班，統籌業務費計算如下：1290元

臺北市地方教育發展基金－臺北市中正區東門國民小學

基金用途－一般行政管理計畫明細表

中華民國108年度

單位：新臺幣元

前年度 決算數	上年度 預算數	科 目	本 年 度 預 算 數	說 明
	7,500	服裝	3,000	x15班x12月=232,200元，810元x15班x12月=145,800元，640元x38班x12月=291,840元，以上合計669,840元，除依實際需求移列會費2,000元外，其餘如列數。
			100	校警襪子。
			1,100	校警皮鞋。
			300	校警服裝配備。
			1,500	校警夏服(成立第34年)。
2,000	2,000	會費、捐助、補助、分攤、照護、救濟與交流活動費	2,000	
2,000	2,000	會費	2,000	較上年度預算數2,000元，無增減。
2,000	2,000	職業團體會費	2,000	
			2,000	護理師公會會費，2人*1,000元(統籌業務費)。

臺北市地方教育發展基金－臺北市中正區東門國民小學

基金用途－建築及設備計畫明細表

中華民國108年度

單位：新臺幣元

前年度 決算數	上年度 預算數	科 目	本 年 度 預 算 數	說 明
13,890,864	21,118,131	合計	9,280,000	
13,890,864	21,118,131	購建固定資產、無形資產及非理財 目的之長期投資	9,280,000	
2,578,278	3,614,324	購建固定資產	4,446,000	
2,578,278	3,614,324	一般建築及設備計畫	4,446,000	
		校園能源翻新補助計畫	1,097,000	
		購置雜項設備	1,097,000	
			82,000	汰舊換新分離式冷氣 (7.3KW)，2臺*41,000元。
			595,000	汰舊換新分離式冷氣 (14.2KW)，7臺*85,000元。
			420,000	汰舊換新箱型冷氣(70KW)，2 臺*210,000元。
259,587	558,400	班級設備	584,000	
	220,500	購置交通及運輸設備	504,100	
			262,500	新購班級教學麥克風擴音組 ，21組*12,500元。
			72,000	新購雙頻道無線喊話器，3組 *24,000元。
			33,000	新購雙頻道無線麥克風組，2 組*16,500元。
			99,600	新購監視錄影主機，3臺 *33,200元。
			37,000	新購無線攜帶式擴音機1組。
259,587	337,900	購置雜項設備	79,900	
			24,900	新購吹葉機1臺。
			55,000	新購電熱箱(電氣式ST- 40120D)1臺。
68,640	79,000	特殊班設備	72,000	
23,740	39,000	購置機械及設備	33,000	
			21,000	新購相機(Canon PowerShot G7 X Mark II)，2臺*10,500元。
			12,000	新購微單眼三軸穩定器(Z1- 005)1臺。
31,000		購置交通及運輸設備		
13,900	40,000	購置雜項設備	39,000	
			25,000	新購把杆(長300cm，直徑約

臺北市地方教育發展基金－臺北市中正區東門國民小學

基金用途－建築及設備計畫明細表

中華民國108年度

單位：新臺幣元

前年度 決算數	上年度 預算數	科 目	本 年 度 預 算 數	說 明
				4cm，高100、85cm)，2座 *12,500元。
			14,000	新購除濕機(14L)1臺。
1,018,431	1,146,000	資訊設備	2,596,000	
1,018,431	1,146,000	購置機械及設備	2,596,000	
			195,000	汰舊換新網路及資訊周邊設備 (電腦專案計畫)。
			675,000	汰舊換新個人電腦，27部 *25,000元(電腦專案計畫)。
			276,000	新購平板電腦，23臺*12,000元(電腦專案計畫)。
			1,450,000	汰舊換新電腦教室電腦，58部 *25,000元(電腦專案計畫)。
	97,000	幼兒園設備	97,000	
	97,000	購置機械及設備	97,000	
			97,000	汰舊換新互動投影機(EPSON EB-685WI)，2臺*48,500元。
1,231,620	1,733,924	校園設備		
334,000	1,733,924	購置機械及設備		
897,620		購置雜項設備		
13,500	36,000	購置無形資產	36,000	
13,500	36,000	一般建築及設備計畫	36,000	
13,500	36,000	資訊設備	36,000	
13,500	36,000	購置電腦軟體	36,000	
			36,000	電腦教學軟體費(電腦專案計 畫)。
11,299,086	17,467,807	遞延支出	4,798,000	
11,299,086	17,467,807	一般建築及設備計畫	4,798,000	
		躲避球場及信義樓南側地 坪整修工程	4,798,000	
		其他遞延支出	4,798,000	
			4,443,250	一、施工費
			4,443,250	施工費。
			266,595	二、委託設計服務費(總包價 法)。
			88,155	三、工程管理費(按施工費2% 提列)。

臺北市地方教育發展基金－臺北市中正區東門國民小學

基金用途－建築及設備計畫明細表

中華民國108年度

單位：新臺幣元

前年度 決算數	上年度 預算數	科 目	本 年 度 預 算 數	說 明
11,299,086	17,467,807	校園整修工程		
5,090,631	9,914,776	遞延修繕房屋建築支出		
6,208,455	7,553,031	其他遞延支出		

本 頁 空 白

預算參考表

臺北市地方教育發展基金－臺北市中正區東門國民小學

預計平衡表

中華民國108年12月31日

單位：新臺幣千元

106年(前年) 12月31日 決算數	科 目	108年12月31日 預計數	107年12月31日 預計數	比較增減(-)
6,027,806	資產合計	6,020,645	6,025,393	-4,748
6,027,806	資產	6,020,645	6,025,393	-4,748
26,358	流動資產	19,198	23,946	-4,748
26,014	現金	18,854	23,602	-4,748
26,014	銀行存款	18,854	23,602	-4,748
	應收款項			
	其他應收款			
344	預付款項	344	344	
344	預付費用	344	344	
4,909	投資、長期應收款項、貸墊款及準備金	4,909	4,909	
4,909	準備金	4,909	4,909	
3,051	退休及離職準備金	3,051	3,051	
1,858	其他準備金	1,858	1,858	
5,996,538	其他資產	5,996,538	5,996,538	
5,996,538	什項資產	5,996,538	5,996,538	
1,007	暫付及待結轉帳項	1,007	1,007	
5,995,531	代管資產	5,995,531	5,995,531	
6,027,806	負債及基金餘額合計	6,020,645	6,025,393	-4,748
6,010,005	負債	6,010,005	6,010,005	
9,840	流動負債	9,840	9,840	
9,840	應付款項	9,840	9,840	
9,568	應付代收款	9,568	9,568	
272	應付費用	272	272	
	預收款項			
	預收收入			
6,000,165	其他負債	6,000,165	6,000,165	
6,000,165	什項負債	6,000,165	6,000,165	
1,536	存入保證金	1,536	1,536	
3,051	應付退休及離職金	3,051	3,051	
5,995,531	應付代管資產	5,995,531	5,995,531	
47	暫收及待結轉帳項	47	47	
17,801	基金餘額	10,640	15,388	-4,748
17,801	基金餘額	10,640	15,388	-4,748
17,801	基金餘額	10,640	15,388	-4,748
17,801	累積餘額	10,640	15,388	-4,748

註：1.信託代理與保證資產(負債)前年度決算數381,288元，上年度調整後預計數381,288元，本年度預計數381,288元。2.或有資產(負債)0元。3.本基金自93年度起，本固定項目分開原則，將屬長期固定帳項，包括固定資產16,410,772元、無形資產192,028元及長期債務0元等，另立帳類管理，未納入本表，詳資本資產及長期負債明細表。

臺北市地方教育發展基金一

各項費用

中華民國

前年度 決算數	上年度 預算數	計畫別		合計	國民教育計畫
		用途別科目			
262,314,408	272,125,409	合計		273,639,000	231,538,000
233,348,873	235,536,249	用人費用		247,843,000	217,973,000
108,123,816	114,678,588	正式員額薪資		122,273,076	101,705,136
105,535,204	111,974,268	職員薪金		119,929,356	101,705,136
2,009,492	2,142,420	工員工資		1,781,820	
579,120	561,900	警餉		561,900	
1,211,792	1,621,768	聘僱及兼職人員薪資		1,719,144	1,719,144
273,197	546,408	聘用人員薪金		586,584	586,584
938,595	1,075,360	兼職人員酬金		1,132,560	1,132,560
1,185,390	1,515,674	超時工作報酬		1,578,735	941,116
1,185,390	1,515,674	加班費		1,578,735	941,116
25,502,356	23,917,725	獎金		25,504,933	21,261,912
11,324,893	9,522,394	考績獎金		10,155,268	8,475,428
14,177,463	14,395,331	年終獎金		15,349,665	12,786,484
82,233,971	79,251,746	退休及卹償金		80,979,844	79,217,296
81,884,624	79,144,610	職員退休及離職金		80,890,744	79,217,296
349,347	107,136	工員退休及離職金		89,100	
15,091,548	14,550,748	福利費		15,787,268	13,128,396
10,896,231	10,416,336	分擔員工保險費		11,102,664	9,171,672
226,710	441,940	傷病醫藥費		456,800	452,500
1,350,332	1,438,920	員工通勤交通費		1,606,500	1,186,920
2,618,275	2,253,552	其他福利費		2,621,304	2,317,304
10,191,147	10,223,063	服務費用		11,122,000	9,049,000
2,302,789	2,208,031	水電費		2,345,988	2,345,988
1,947,320	1,872,800	工作場所電費		1,961,400	1,961,400
355,469	335,231	工作場所水費		384,588	384,588
169,165		郵電費		600	600
169,165		電話費			
		數據通信費		600	600
81,878	122,940	旅運費		122,940	122,940
64,748	94,940	國內旅費		94,940	94,940

臺北市中正區東門國民小學

彙計表

108年度

單位：新臺幣元

學前教育計畫	一般行政管理計畫	建築及設備計畫			
13,300,000	19,521,000	9,280,000			
13,015,000	16,855,000				
9,153,348	11,414,592				
8,481,348	9,742,872				
672,000	1,109,820				
	561,900				
106,995	530,624				
106,995	530,624				
1,872,793	2,370,228				
728,624	951,216				
1,144,169	1,419,012				
819,192	943,356				
785,592	887,856				
33,600	55,500				
1,062,672	1,596,200				
856,272	1,074,720				
4,300					
170,100	249,480				
32,000	272,000				
80,000	1,993,000				

臺北市地方教育發展基金一

各項費用

中華民國

前年度 決算數	上年度 預算數	計畫別	合計	國民教育計畫
		用途別科目		
17,130	28,000	其他旅運費	28,000	28,000
155,661	107,000	印刷裝訂與廣告費	101,000	101,000
155,661	107,000	印刷及裝訂費	101,000	101,000
1,608,434	2,286,900	修理保養及保固費	2,404,680	2,404,680
882,920	1,707,360	一般房屋修護費	1,807,500	1,807,500
725,514	579,540	機械及設備修護費	597,180	597,180
1,944,971	1,106,952	一般服務費	1,952,536	681,216
28,506	51,696	佣金、匯費、經理費及手續費	55,008	50,688
754,884	767,256	外包費	1,207,000	
876,613		計時與計件人員酬金	390,528	390,528
284,968	288,000	體育活動費	300,000	240,000
3,829,849	4,292,840	專業服務費	4,068,256	3,392,576
728,263	812,000	講課鐘點、稿費、出席審查及查詢費	830,800	830,800
82,563	75,000	委託檢驗(定)試驗認證費	80,520	80,520
305,200	305,840	試務甄選費	1,840	1,840
22,390		電腦軟體服務費		
2,691,433	3,100,000	其他專業服務費	3,155,096	2,479,416
98,400	98,400	公共關係費	126,000	
98,400	98,400	公共關係費	126,000	
3,396,623	3,335,450	材料及用品費	3,593,000	2,886,000
404,805	47,000	使用材料費	103,000	103,000
404,805	47,000	設備零件	103,000	103,000
2,991,818	3,288,450	用品消耗	3,490,000	2,783,000
582,149	647,420	辦公(事務)用品	678,300	10,300
546	18,000	報章雜誌	18,000	18,000
	7,500	服裝	3,000	
14,293	49,000	醫療用品(非醫療院所使用)	53,000	53,000
2,394,830	2,566,530	其他用品消耗	2,737,700	2,701,700
12,758	54,800	租金、償債、利息及相關手續費	58,000	58,000
12,758	54,800	雜項設備租金	58,000	58,000
12,758	54,800	雜項設備租金	58,000	58,000

臺北市中正區東門國民小學

彙計表

108年度

單位：新臺幣元

學前教育計畫	一般行政管理計畫	建築及設備計畫			
30,320	1,241,000				
4,320					
	1,207,000				
26,000	34,000				
49,680	626,000				
49,680	626,000				
	126,000				
	126,000				
36,000	671,000				
36,000	671,000				
	668,000				
	3,000				
36,000					

臺北市地方教育發展基金一

各項費用

中華民國

前年度 決算數	上年度 預算數	計畫別	合計	國民教育計畫
		用途別科目		
13,890,864	21,118,131	購建固定資產、無形資產及非理財目的 之長期投資	9,280,000	
2,578,278	3,614,324	購建固定資產	4,446,000	
1,376,171	3,015,924	購置機械及設備	2,726,000	
31,000	220,500	購置交通及運輸設備	504,100	
1,171,107	377,900	購置雜項設備	1,215,900	
13,500	36,000	購置無形資產	36,000	
13,500	36,000	購置電腦軟體	36,000	
11,299,086	17,467,807	遞延支出	4,798,000	
5,090,631	9,914,776	遞延修繕房屋建築支出		
6,208,455	7,553,031	其他遞延支出	4,798,000	
824,524	1,215,016	會費、捐助、補助、分攤、照護、救濟 與交流活動費	1,263,000	1,188,000
2,000	2,000	會費	2,000	
2,000	2,000	職業團體會費	2,000	
	10,000	捐助、補助與獎助	10,000	10,000
	10,000	獎助學員生給與	10,000	10,000
822,524	1,203,016	補貼、獎勵、慰問、照護與救濟	1,251,000	1,178,000
21,924		獎勵費用		
800,600	1,203,016	其他補貼、獎勵、慰問、照護與救 濟	1,251,000	1,178,000
649,619	642,700	其他	480,000	384,000
649,619	642,700	其他支出	480,000	384,000
649,619	642,700	其他	480,000	384,000

臺北市中正區東門國民小學

彙計表

108年度

單位：新臺幣元

學前教育計畫	一般行政管理計畫	建築及設備計畫			
		9,280,000			
		4,446,000			
		2,726,000			
		504,100			
		1,215,900			
		36,000			
		36,000			
		4,798,000			
		4,798,000			
73,000	2,000				
	2,000				
	2,000				
73,000					
73,000					
96,000					
96,000					
96,000					

臺北市地方教育發展基金－臺北市中正區東門國民小學

員工人數彙計表

中華民國108年度

單位：人

計 畫 及 項 目	上年度最高可 進用員額數	本年度 增減(-)數	本年度最高可 進用員額數	說 明
合計	144	6	150	
國民教育計畫部分	113	7	120	
正式職員	112	7	119	
臨時職員	1		1	
學前教育計畫部分	13		13	
正式職員	11		11	
正式工員	2		2	
一般行政管理計畫部分	18	-1	17	
正式職員	14		14	
正式工員	4	-1	3	

註：本校外包費編列校警勞務外包1人，計534,708元；職工(技工、工友)業務外包1人，計432,000元。

本 頁 空 白

臺北市地方教育發展基金一

用人費用

中華民國

計畫及項目	合計	正式 員額 薪資	聘僱 人員 薪資	超時 工作 報酬	津貼	獎 金		
						年終獎金	考績獎金	其他
合計	247,843,000	122,273,076	586,584	1,578,735		15,349,665	10,155,268	
國民教育計畫	217,973,000	101,705,136	586,584	941,116		12,786,484	8,475,428	
職員薪金	101,705,136	101,705,136						
聘用人員 薪金	586,584		586,584					
兼職人員 酬金	1,132,560							
加班費	941,116			941,116				
考績獎金	8,475,428						8,475,428	
年終獎金	12,786,484					12,786,484		
職員退休 及離職金	79,217,296							
分擔員工 保險費	9,171,672							
傷病醫藥 費	452,500							
員工通勤 交通費	1,186,920							
其他福利 費	2,317,304							
學前教育計畫	13,015,000	9,153,348		106,995		1,144,169	728,624	
職員薪金	8,481,348	8,481,348						
工員工資	672,000	672,000						
加班費	106,995			106,995				
考績獎金	728,624						728,624	
年終獎金	1,144,169					1,144,169		
職員退休 及離職金	785,592							

臺北市中正區東門國民小學

彙計表

108年度

單位：新臺幣元

退休及卹償金		資遣費	福 利 費					提繳費	兼任 人員 用人 費用
退休金	卹償金		分擔 保險費	傷病 醫藥費	提撥 福利金	員工通勤 交通費	其他		
80,979,844			11,102,664	456,800		1,606,500	2,621,304	1,132,560	
79,217,296			9,171,672	452,500		1,186,920	2,317,304	1,132,560	
79,217,296			9,171,672	452,500		1,186,920	2,317,304	1,132,560	
819,192			856,272	4,300		170,100	32,000		
785,592									

臺北市地方教育發展基金一

用人費用

中華民國

計畫及項目	合計	正式 員額 薪資	聘僱 人員 薪資	超時 工作 報酬	津貼	獎 金		
						年終獎金	考績獎金	其他
工員退休 及離職金	33,600							
分擔員工 保險費	856,272							
傷病醫藥 費	4,300							
員工通勤 交通費	170,100							
其他福利 費	32,000							
一般行政管 理計畫	16,855,000	11,414,592		530,624		1,419,012	951,216	
職員薪金	9,742,872	9,742,872						
工員工資	1,109,820	1,109,820						
警餉	561,900	561,900						
加班費	530,624			530,624				
考績獎金	951,216						951,216	
年終獎金	1,419,012					1,419,012		
職員退休 及離職金	887,856							
工員退休 及離職金	55,500							
分擔員工 保險費	1,074,720							
員工通勤 交通費	249,480							
其他福利 費	272,000							

註：1.本表不包含臨時工員薪津。

2.本表兼任人員經費，係學校教職員兼課代課鐘點費。 3.108年度外包費編列校警勞務外包1人，計534,708元；職工(技工、工友)業務外包1人，計432,000元。

臺北市中正區東門國民小學

彙計表

108年度

單位：新臺幣元

退休及卹償金		資遣費	福 利 費					提繳費	兼任人員用人費用
退休金	卹償金		分擔保險費	傷病醫藥費	提撥福利金	員工通勤交通費	其他		
33,600			856,272	4,300		170,100			
943,356			1,074,720			249,480	32,000	272,000	
887,856									
55,500			1,074,720			249,480		272,000	

臺北市地方教育發展基金一

聘用及約僱

中華民國

區分及職稱	人數	擔任工作	聘用或約僱 起訖期間	薪點	年需經費
合計	1				779,743
聘用人員小計	1				779,743
專業人員	1				779,743
聘用人員(392)	1	擔任本校及駐點學校專任 輔導人員及駐區服務	108/1/1-108/12/31	392	779,743

臺北市中正區東門國民小學

人員明細表

108年度

單位：新臺幣元

月					支	經費來源 及其科目
小計	折合 金額	勞保 保險費	健康 保險費	離職 儲金		
48,882	48,882				國民教育計畫	

臺北市地方教育發展基金－臺北市中正區東門國民小學

單位（或計畫）成本分析表

中華民國108年度

單位：新臺幣千元

計 畫 別	單 位	單位成本(元)或 平均利(費)率	數 量	預 算 數	說 明
合計				273,639	
國民教育計畫				231,538	
學前教育計畫				13,300	
一般行政管理計畫				19,521	
建築及設備計畫				9,280	

臺北市地方教育發展基金－臺北市中正區東門國民小學

5年來主要業務計畫分析表

中華民國108年度

單位：新臺幣千元

年度及項目	單位	數量	單位成本(元)或 平均利(費)率	金額	說明
(本)年度預算數					
國民教育計畫				231,538	
學前教育計畫				13,300	
(上)年度預算數					
國民教育計畫				217,582	
學前教育計畫				14,233	
(前)年度決算數					
國民教育計畫				216,485	
學前教育計畫				14,207	
(105)年度決算數					
國民教育計畫				234,989	
學前教育計畫				13,436	
(104)年度決算數					
國民教育計畫				239,254	
學前教育計畫				14,553	

臺北市地方教育發展基金－臺北市中正區東門國民小學

資本資產及長期負債明細表

中華民國108年度

單位：新臺幣千元

項 目	取得成本/ 舉債數	以前年度累 計折舊(耗)/ 長期投資評 價/未攤銷溢 (折)價	本 年 度 變 動				主要增減 原因說明	本年度累計折 舊(耗)/長期投 資評價變動數 /攤銷數	期末餘額
			增加		減少				
			金額	類型	金額	類型			
資產	54,801	38,143	4,482				4,537	16,603	
土地改良物	5,735	5,678						57	
房屋及建築	3,302	391					59	2,851	
機械及設備	31,810	21,896	2,726	增置			3,379	9,260	
交通及運輸 設備	1,710	1,111	504	增置			268	835	
雜項設備	11,923	8,958	1,216	增置			774	3,406	
電腦軟體	320	108	36	增置			56	192	