

中華民國 110 年度

4-0501483

## 臺北市總預算案

臺北市政府教育局主管

臺北市地方教育發展基金

臺北市中正區東門國民小學附屬單位預算之分預算

(特別收入基金)

臺北市中正區東門國民小學編

# 臺北市地方教育發展基金－臺北市中正區東門國民小學

## 目次

中華民國110年度

一、財務摘要 .....	第 1 頁
二、業務計畫及預算概要 .....	第 3 -12 頁
三、預算主要表	
(一) 基金來源、用途及餘絀預計表 .....	第 13 頁
(二) 現金流量預計表 .....	第 14 頁
四、預算明細表	
(一) 基金來源－服務收入明細表 .....	第 15 頁
(二) 基金來源－財產處分收入明細表 .....	第 16 頁
(三) 基金來源－其他財產收入明細表 .....	第 17 頁
(四) 基金來源－公庫撥款收入明細表 .....	第 18 頁
(五) 基金來源－學雜費收入明細表 .....	第 19 頁
(六) 基金來源－雜項收入明細表 .....	第 20 頁
(七) 基金用途－國民教育計畫明細表 .....	第 21 -30 頁
(八) 基金用途－學前教育計畫明細表 .....	第 31 -33 頁
(九) 基金用途－一般行政管理計畫明細表 .....	第 34 -36 頁
(十) 基金用途－建築及設備計畫明細表 .....	第 37 -39 頁
五、預算參考表	
(一) 預計平衡表 .....	第 41 頁
(二) 各項費用彙計表 .....	第 42 -47 頁
(三) 員工人數彙計表 .....	第 48 頁
(四) 用人費用彙計表 .....	第 50 -53 頁
(五) 聘用及約僱人員明細表 .....	第 54 -55 頁
(六) 單位(或計畫)成本分析表 .....	第 56 頁

# 臺北市地方教育發展基金－臺北市中正區東門國民小學

## 目 次

中華民國110年度

(七) 5年來主要業務計畫分析表 ..... 第 57 頁

(八) 資本資產明細表 ..... 第 58 頁

# 臺北市地方教育發展基金－臺北市中正區東門國民小學

## 財務摘要

中華民國110年度

單位：新臺幣千元

項 目	本 年 度	上 年 度	比較增減數	%
經營成績：				
基金來源	287,941	308,548	-20,607	-6.68
基金用途	288,981	310,751	-21,770	-7.01
賸餘(短絀)	-1,040	-2,203	1,163	--
餘絀情形：				
基金餘額	2,991	4,031	-1,040	-25.80
現金流量(註)：				
現金及約當現金之淨增(減)	-1,040	-2,203	1,163	--

附註：現金流量係採現金及約當現金基礎，包括現金及自投資日起3個月內到期或清償之債權證券。

本 頁 空 白

# 業務計畫及預算概要

# 臺北市地方教育發展基金 - 臺北市中正區東門國民小學

## 業務計畫及預算概要

中華民國 110 年度

### 壹、基金概況

#### 一、設立宗旨及願景：

- (一) 本校遵照憲法第 158 條及 160 條規定，教育文化應發展國民之民族精神、自治精神，國民道德與健全體格、科學及生活智能，以培養青少年八大學習領域及十大基本能力。
- (二) 本校自 91 年度起依教育經費編列與管理法第 13 條規定設置「臺北市地方教育發展基金」，以促進教育健全發展，提昇教育經費運用績效。
- (三) 本校以「健康、快樂、負責」為願景，結合學校現有條件、社區資源，考量學生需求，配合教師專長及家長期望等因素，透過全校師生共同討論發展而成，各學年、各領域教師依循學校願景進行學校整體課程的規畫與設計，以培養東門學童為身體好、品格好、學問好的新世紀公民。

#### 二、施政重點：

- (一) 開啟多元智慧：尊重每個學生獨特的個性，以多元智慧的觀點協助他找到生命的亮點，肯定天生我才必有用，能知於學，樂於學。
- (二) 培養生活能力：培養學生帶得走的公民關鍵能力，強化自我管理、閱讀理解、理性批判、問題解決、奉獻服務、溝通表達等核心素養。
- (三) 蘊育人文情懷：在溫馨開放的校園文化中，孕育人文情懷，學會尊重、包容；建構生命的價值、完成人性的開展。
- (四) 建置溫馨民主的校園文化：
  1. 以參與式管理、落實行政、教師會、家長會三者的良性互動。
  2. 以學生第一，教學優先的觀念提昇行政服務效率。
  3. 放下威權心態，開啟校園民主之風氣。
- (五) 推動適性教學：
  1. 落實校本課程理念，採多元化、活潑化的教學及評量。
  2. 運用校內、外資源，加強多元學習能力。
  3. 關懷相對弱勢學生之教學及輔導。
  4. 推動行動學習，充實學生運用資訊之知能，並提昇教師運用學習載具教學之能力。
- (六) 辦理發展性的訓輔活動：

# 臺北市地方教育發展基金 - 臺北市中正區東門國民小學

## 業務計畫及預算概要

中華民國 110 年度

- 1.辦理各項活動、競賽及展演。
- 2.推動校內外學習服務。
- 3.發展績優社團及校隊，如管樂、弦樂、合唱、桌球隊、空手道等。
- 4.加強新興領域教育的辦理，並融入各科教學以收成效。

### 三、組織概況：

本校設置校長 1 人，綜理全校校務，下設教務處、學生事務處、總務處、輔導室、會計室、人事室及幼兒園等單位。

內部分層業務如下：

(一) 教務處：秉承校長之命，辦理全校教務事項。

- 1.教學組：掌理課程編排、課業考查、學藝競賽、教學研究、教師進修、差假教師調代課及缺補課之查核等事項。
- 2.註冊組：掌理註冊、編班、轉學、學籍保管、各項獎助學金補助及成績考查等有關學籍事項。
- 3.設備組：掌理教科書編選、教學用具之管理、保管及出版學校刊物等事項。
- 4.資訊組：掌理電腦設備及區域網路之管理、保管等事項。掌理課程編排、課業考查、教學研究及教學指導等事項。

(二) 學生事務處：秉承校長之命，辦理全校學生事務事項。

- 1.訓育組：掌理訓育計畫之擬定及辦理各類訓育等活動。
- 2.體育組：掌理學生體育活動、體格鍛鍊等事項。
- 3.生教組：掌理學生日常生活常規，辦理交通導護各項事項。
- 4.衛生組：掌理健康檢查，個人及環境衛生檢查、保健等事項。

(三) 總務處：秉承校長之命，辦理全校總務事項。

- 1.事務組：掌理校舍、校具、財產、物品採購保管、工程發包、監工及驗收。
- 2.文書組：掌理文件收發登錄、撰擬繕校、典守學校印信、檔案保管、整理各項會議紀錄及校史等事項。
- 3.出納組：掌理現金、零用金、票據、契約之保管等收支事項，辦理員工薪津發放及各項扣繳單據證明等。

(四) 輔導室：秉承校長之命，辦理全校學生學習輔導、生活輔導、生涯輔導等事項。



## 業務計畫及預算概要

中華民國 110 年度

1.輔導組：掌理學生個案建立、學習輔導、生活輔導、生涯輔導及兩性教育、親職教育等事項。

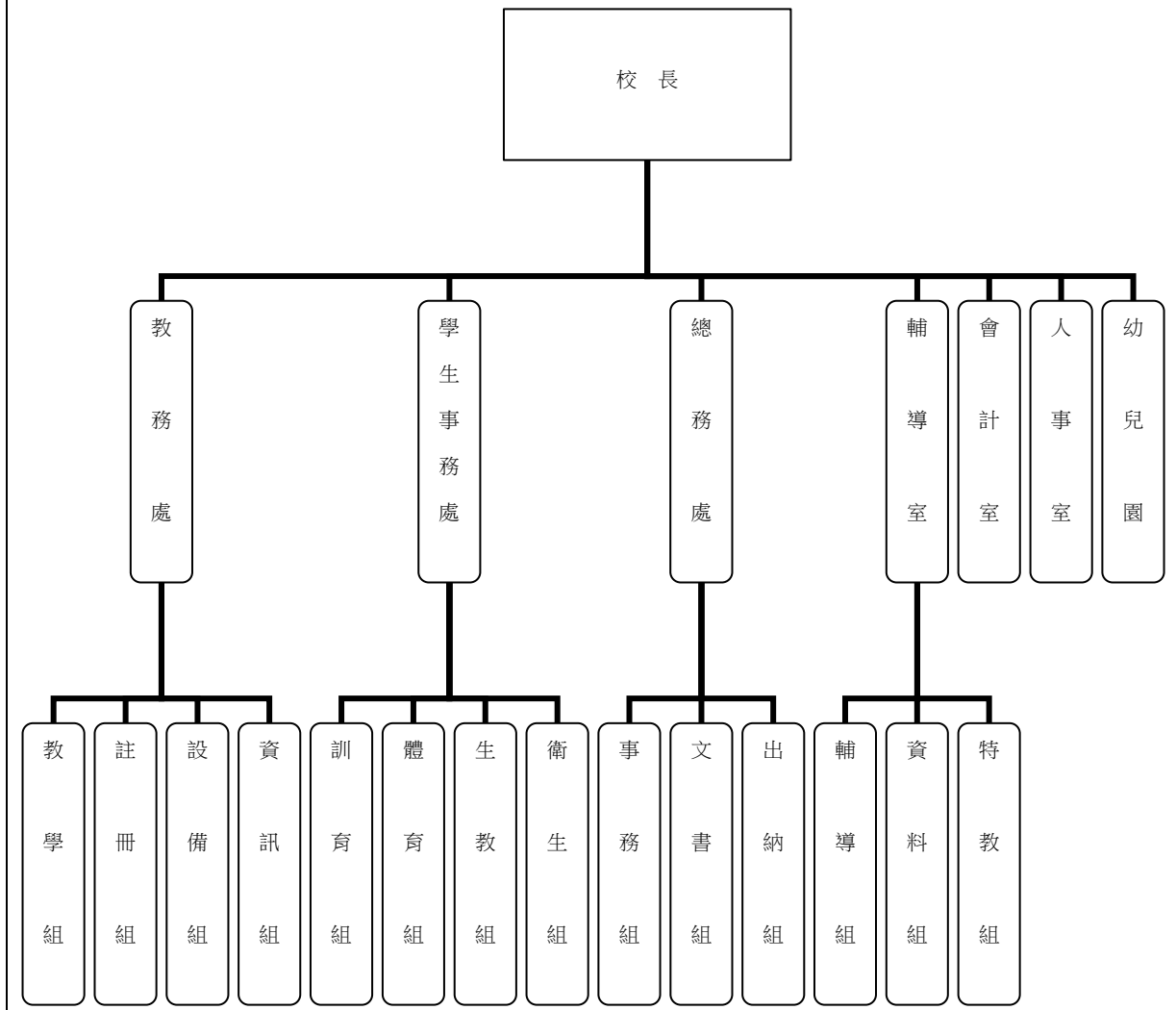
2.資料組：辦理輔導資料搜集建檔、組訓愛心家長、實施測驗、社區人力整合、出版親職刊物等事項。

3.特教組：擬訂特殊教育計畫章則、親師輔導諮詢、特教班甄選鑑別、實施各項診斷測驗、特教兒童追蹤輔導等事項。

(五)會計室：秉承上級主計機關之監督與指導，並受校長之指揮，依法辦理歲計、會計、統計等事項。

(六)人事室：秉承上級人事機關之監督與指導，並受校長之指揮，依法辦理人事管理查核等事項。

(七)幼兒園：秉承校長之命，綜理園務、規劃幼兒教學、保育、環境與各項措施。



**臺北市地方教育發展基金 - 臺北市中正區東門國民小學**  
**業務計畫及預算概要**

中華民國 110 年度

四、基金歸類及屬性：

本校地方教育發展基金依據教育經費編列與管理法第 13 條規定設置，本基金為預算法第 4 條第 1 項第 2 款第 5 目所定之特別收入基金，以本府教育局為管理機關。

貳、業務計畫

一、基金來源：

單位：新臺幣千元

業務計畫	本年度預算數	實施內容
勞務收入	6	本年度預計辦理教師甄選收取教師甄選報名費收入。
財產收入	358	本年度預計收取財產及物品報廢收入、教職員工停車收入、校園場地出借費收入等。
政府撥入收入	283,886	本年度預計由公庫撥入數。
教學收入	2,938	本年度預計收取幼兒園學生之學費、雜費等收入。
其他收入	753	本年度預計收取數位學生證補卡、簡訊費、圖說費等收入。

二、基金用途：

單位：新臺幣千元

業務計畫	本年度預算數	實施內容
國民教育計畫	248,136	本年度預計辦理教學事項為： 1.各項教學、學生事務、圖書及輔導等業務。 2.新購教具、圖書等各科教學設備，充實各科教材及用具。 3.革新教學方法，提高教學效能。 4.教師甄選業務、指定活動等項目。
學前教育計畫	12,655	本年度預計辦理教學事項為： 1.幼兒園各項教學及活動。 2.新購教學用品，革新教學方法，提高教學效能。

**臺北市地方教育發展基金 - 臺北市中正區東門國民小學**  
**業務計畫及預算概要**

中華民國 110 年度

		3.幼兒園各項活動，鍛鍊幼兒強健的體，增進幼兒各項生活智能。
一般行政管理計畫	20,705	本年度預計辦理事項為： 1.綜理學校總務、人事、會計等業務。 2.配合校務推動行政處室支援工作，進而增進校務運作。
建築及設備計畫	7,485	本年度預計辦理事項為： 1.購置教學課程所需教學設備。 2.辦理信義樓教室整修工程。 3.辦理幼兒園屋頂防水整修工程。

**參、預算概要**

一、基金來源及用途之預計：

(一) 本年度基金來源：

服務收入 6 千元、財產處分收入 4 萬 8 千元、其他財產收入 31 萬元、公庫撥款收入 2 億 8,388 萬 6 千元、學雜費收入 293 萬 8 千元、雜項收入 75 萬 3 千元，本年度基金來源 2 億 8,794 萬 1 千元，較上年度預算數 3 億 854 萬 8 千元，減少 2,060 萬 7 千元，約 6.68%，主要係公庫撥款收入減編所致。

(二) 本年度基金用途：

國民教育計畫 2 億 4,813 萬 6 千元，學前教育計畫 1,265 萬 5 千元、一般行政管理計畫 2,070 萬 5 千元，建築及設備計畫 748 萬 5 千元，本年度基金用途 2 億 8,898 萬 1 千元，較上年度預算數 3 億 1,075 萬 1 千元，減少 2,177 萬元，約 7.01%，主要係減編學校汰換單槍投影機所致。

二、基金餘絀之預計：

本年度基金來源及用途相抵後，差短 104 萬元，較上年度預算數差短 220 萬 3 千元，減少 116 萬 3 千元，將移用以前基金餘額支應。

三、現金流量之預計：

本年度業務活動淨現金流出 104 萬元。

四、補辦預算事項：詳補辦預算明細表

(一) 固定資產之建設改良擴充 11 萬 2 千元

# 臺北市地方教育發展基金 - 臺北市中正區東門國民小學

## 業務計畫及預算概要

中華民國 110 年度

108 年度教育局補助校園能源翻新計畫 11 萬 2 千元。

肆、以前年度計畫實施成果概述：

一、前（108）年度計畫實施成果概述：

業務計畫	實施概況	實施成果
勞務收入	本年度預計辦理教師甄選收取教師甄選報名費收入。	本年度已收取教師甄選報名費 7 千元。
財產收入	本年度預計辦理財產及物品報廢收入、教職員工停車收入、校園場地出借收入等。	本年度已收取財產及物品報廢收入 2 千元、教職員工停車收入 4 萬 1 千元、校園場地出借收入 39 萬 8 千元等。
政府撥入收入	本年度預計由公庫撥入數。	本年度已收取公庫撥入數 2 億 7,272 萬 9 千元及教育部之補助計畫 28 萬 9 千元。
教學收入	本年度預計收取幼兒園學生之學費、雜費等收入。	本年度已收取幼兒園學生之學費、雜費等收入 293 萬 1 千元。
其他收入	本年度預計收取數位學生證補卡、簡訊、圖說費等雜項收入。	本年度已收取應付代收收款結轉其他準備金、數位學生證補卡及廠商履約逾期罰款等收入 87 萬 4 千元。
國民教育計畫	本年度預計辦理教學事項為： 1.辦理各項教學、學生事務、圖書及輔導等業務。 2.新購教具、圖書等各科教學設備，充實各科教材及用具。 3.革新教學方法，提高教學效能。 4.辦理教師甄選、指定活動等項目。	本年度已完成辦理教學事項為： 1.辦理各項教學、學生事務、圖書及輔導等業務。 2.新購教具、圖書等各科教學設備，充實各科教材及用具。 3.革新教學方法，提高教學效能。 4.辦理教師甄選、英語學習情境中心、英語夏令營、辦理國中小舞蹈班聯合

# 臺北市地方教育發展基金 - 臺北市中正區東門國民小學

## 業務計畫及預算概要

中華民國 110 年度

		成果發表會等指定活動項目。
學前教育計畫	本年度預計辦理教學事項為： 1.辦理幼兒園各項教學及活動。 2.新購教學用品，革新教學方法，提高教學效能。 3.辦理幼兒園各項活動，鍛鍊幼兒強健的身體，增進幼兒各項生活智能。	本年度已完成各項教學事項為： 1.添購互動式投影機，豐富學習情境，輔助教師多元教學，增進幼兒學習動機，提升教學效能。 2.辦理幼兒園各項活動，拓展生活經驗，增進幼兒各項能力。 3.汰換紫外線殺菌燈管，每日放學後定時殺菌，維護幼兒身體健康。
一般行政管理計畫	本年度預計辦理事項為： 1.綜理學校總務、人事、會計等業務。 2.配合校務推動行政處室支援工作，進而增進校務運作。	本年度已辦理事項為： 1.綜理學校總務、人事、會計等業務。 2.配合校務推動行政處室支援工作，進而增進校務運作。
建築及設備計畫	本年度預計辦理事項為： 1.購置教學課程所需教學設備。 2.辦理躲避球場及信義樓南側地坪整修工程。	本年度已完成事項為： 1.購置教學課程所需教學設備。 2.辦理躲避球場及信義樓南側地坪整修工程。

### 二、上年度已過期間（109年1月1日至5月31日止）計畫實施成果概述：

業務計畫	實施概況	實施成果
勞務收入	本年度截至5月31日止預計辦理教師甄選收取教師甄選報名費等收入。	本年度截至5月31日止已收取教師甄選報名費2千元等。
財產收入	本年度截至5月31日止預計辦理財產及物品報廢收入、教職員工停車收入、校園場地出借收入等。	本年度截至5月31日止已收取教職員工停車收入3萬5千元、校園場地出借收入8萬6千元等。
政府撥入收入	本年度截至5月31日止預	本年度截至5月31日止已

臺北市地方教育發展基金 - 臺北市中正區東門國民小學

業務計畫及預算概要

中華民國 110 年度

	計公庫撥入數。	收取公庫撥入數 1 億 3,124 萬 9 千元及教育部之補助計畫 170 萬 8 千元。
教學收入	本年度截至 5 月 31 日止預計收取幼兒園學生之學費、雜費等收入	本年度截至 5 月 31 日止已收取幼兒園學生之學費、雜費等收入 19 萬元暫存於保管款專戶待提繳市庫，預計 6 月提繳市庫，其餘收入持續辦理中。
其他收入	本年度截至 5 月 31 日止預計收取數位學生證補卡及圖說費等收入。	本年度截至 5 月 31 日止已收取數位學生證補卡及圖書費等收入 1 萬 5 千元。
國民教育計畫	本年度截至 5 月 31 日止預計辦理教學事項為： 1.辦理各項教學、學生事務、圖書及輔導等業務。 2.新購教具、圖書等各科教學設備，充實各科教材及用具。 3.革新教學方法，提高教學效能。 4.辦理教師甄選、指定活動等項目。	本年度已辦理教學事項為： 1. 辦理各項教學、學生事務、圖書及輔導等業務。 2. 新購教具、圖書等各科教學設備，充實各科教材及用具。 3. 革新教學方法，提高教學效能。 4. 辦理教師甄選、英語學習情境中心指定活動等項目。
學前教育計畫	本年度截至 5 月 31 日止預計辦理教學事項為： 1.幼兒園各項教學及活動。 2.新購教學用品，革新教學方法，提高教學效能。 3.辦理幼兒園各項活動，鍛鍊幼兒強健的身體，增進幼兒各項生活智能。	本年度已辦理教學事項為： 1. 添購互動式投影機，豐富學習情境，輔助教師多元教學，增進幼兒學習動機，提升教學效能。 2.辦理幼兒園各項教學活動，拓展生活經驗，增進幼兒各項能力。 3.配合辦理學齡前兒童發展篩檢、整合性社區篩檢及牙醫師到園塗氟服務。共同把關幼兒健康，增進教師衛教知能。
一般行政管理	本年度截至 5 月 31 日止預	本年度已辦理事項為：

臺北市地方教育發展基金 - 臺北市中正區東門國民小學

業務計畫及預算概要

中華民國 110 年度

計畫	計辦理事項為： 1.綜理學校總務、人事、會計等業務。 2.配合校務推動行政處室支援工作，進而增進校務運作。	1. 綜理學校總務、人事、會計等業務。 2. 配合校務推動行政處室支援工作，進而增進校務運作。
建築及設備計畫	本年度截至 5 月 31 日止預計辦理事項為： 1.購置教學課程所需教學設備招標作業。 2.辦理和平樓屋頂整修工程之建築師及工程招標作業。 3.辦理校園能源翻新計畫-能源管理專案之建築師及工程招標作業。	本年度已辦理事項為： 1.購置教學課程所需教學設備招標作業。 2.已辦理完成和平樓屋頂整修工程之建築師招標及工程辦理招標作業中。 3.已辦理完成校園能源翻新計畫-能源管理專案之建築師及工程招標作業。

# 臺北市地方教育發展基金－臺北市中正區東門國民小學

## 補辦預算明細表

中華民國110年度

單位：新臺幣元

項 目	金額	辦理 年度	說 明
合計	112,000		
固定資產之建設改良擴充	112,000		
購置雜項設備	112,000	108	
1對2分離式冷氣	112,000		原預算編列辦理經濟部校園能源翻新計畫-能源管理系統建置工程7台，計595,000元，預算不足112,000元，為配合計畫確實需要，且急迫及必要性，所須經費擬由教育局補助112,000元(獎補助私立學校提升整體發展計畫-會費、捐助、補助、分攤、照護、救濟與交流活動費-74Y)。

備註：各基金依預算法第88條規定補辦預算，應確係不及編入年度預算，且因經營環境發生重大變遷或正常業務(含執行中央補助款項目)之確實需要，並經主管機關核轉本府核准先行辦理者；不具急迫性之事項，仍應儘可能納入預算辦理。



# 預算主要表

# 臺北市地方教育發展基金－臺北市中正區東門國民小學

## 基金來源、用途及餘絀預計表

中華民國110年度

單位：新臺幣千元

前年度決算數	項 目	本年度預算數	上年度預算數	比較增減（－）
277,271	基金來源	287,941	308,548	-20,607
7	勞務收入	6	6	
7	服務收入	6	6	
441	財產收入	358	387	-29
2	財產處分收入	48	97	-49
438	其他財產收入	310	290	20
273,018	政府撥入收入	283,886	304,563	-20,677
272,729	公庫撥款收入	283,886	304,563	-20,677
289	政府其他撥入收入			
2,931	教學收入	2,938	2,892	46
2,931	學雜費收入	2,938	2,892	46
874	其他收入	753	700	53
874	雜項收入	753	700	53
283,567	基金用途	288,981	310,751	-21,770
239,775	國民教育計畫	248,136	242,675	5,461
12,264	學前教育計畫	12,655	11,710	945
18,328	一般行政管理計畫	20,705	19,495	1,210
13,200	建築及設備計畫	7,485	36,871	-29,386
-6,297	本期賸餘(短絀)	-1,040	-2,203	1,163
12,530	期初基金餘額	4,031	7,782	-3,752
6,234	期末基金餘額	2,991	5,579	-2,589

註：前年度決算數細數之和與總數或略有出入，係四捨五入關係，以下各表同。

# 臺北市地方教育發展基金－臺北市中正區東門國民小學

## 現金流量預計表

中華民國110年度

單位：新臺幣千元

項 目	本 預	年 算	度 數	說 明
業務活動之現金流量				
本期賸餘(短絀)			-1,040	
業務活動之淨現金流入(流出)			-1,040	
其他活動之現金流量				
其他活動之淨現金流入(流出)				
現金及約當現金之淨增(淨減)			-1,040	
期初現金及約當現金			20,118	
期末現金及約當現金			19,078	

註：本表係採現金及約當現金基礎，包括現金及自投資日起3個月內到期或清償之債權證券。

# 預算明細表

臺北市地方教育發展基金－臺北市中正區東門國民小學

基金來源－服務收入明細表

中華民國110年度

單位：新臺幣元

科目	單位	本年度預算數			說明
		數量 業務量	利(費)率	金額	
合計				6,000	
服務收入	人	20	300	6,000	較上年度預算數6,000元，無增減。
				6,000	教師甄選報名費收入。

臺北市地方教育發展基金－臺北市中正區東門國民小學

基金來源－財產處分收入明細表

中華民國110年度

單位：新臺幣元

科目	單位	本年度預算數			說明
		數量 業務量	利(費)率	金額	
合計				48,000	
財產處分收入	年	1	48,000	48,000	較上年度預算數97,000元，減少49,000元。 財產及物品報廢收入。

# 臺北市地方教育發展基金－臺北市中正區東門國民小學

## 基金來源－其他財產收入明細表

中華民國110年度

單位：新臺幣元

科 目	單位	本 年 度 預 算 數			說 明
		數量 業務量	利(費)率	金 額	
合計				310,000	
其他財產收入				310,000	較上年度預算數290,000元，增加20,000元。
	月	12	20,000	240,000	場地出借費收入(收支對列)。
	年	1	70,000	70,000	教職員工停車收入。

# 臺北市地方教育發展基金－臺北市中正區東門國民小學

## 基金來源－公庫撥款收入明細表

中華民國110年度

單位：新臺幣元

科 目	單位	本 年 度 預 算 數			說 明
		數量 業務量	利(費)率	金 額	
合計				283,886,000	
公庫撥款收入	年	1	283,886,000	283,886,000	較上年度預算數304,563,000元，減少20,677,000元。 市府補助款。



# 臺北市地方教育發展基金－臺北市中正區東門國民小學

## 基金來源－學雜費收入明細表

中華民國110年度

單位：新臺幣元

科 目	單 位	本 年 度 預 算 數			說 明
		數量 業務量	利(費)率	金 額	
合計				2,938,000	
學雜費收入				2,938,000	較上年度預算數2,892,000元，增加46,000元。
	人、學期	138x2	2,955	815,580	幼兒園全日班雜費收入。
	人、學期	12x2	2,745	65,880	幼兒園半日班雜費收入。
	人、學期	12x2	5,150	123,600	幼兒園半日班學費收入。
	人、學期	138x2	7,000	1,932,000	幼兒園全日班學費收入。
	年	1	940	940	配合預算編列至千元，增列進位數940元。

# 臺北市地方教育發展基金－臺北市中正區東門國民小學

## 基金來源－雜項收入明細表

中華民國110年度

單位：新臺幣元

科 目	單位	本 年 度 預 算 數			說 明
		數量 業務量	利(費)率	金 額	
合計 雜項收入	年	1	753,000	753,000 753,000 753,000	較上年度預算數700,000元，增加53,000元。 數位學生證、簡訊費及圖說費收入等雜項收入。

# 臺北市地方教育發展基金－臺北市中正區東門國民小學

## 基金用途－國民教育計畫明細表

中華民國110年度

單位：新臺幣元

前年度 決算數	上年度 預算數	科 目	本 年 度 預 算 數	說 明
239,775,487	242,675,000	合計	248,136,000	
226,612,611	228,885,000	用人費用	233,343,000	
105,075,177	107,720,376	正式員額薪資	108,483,420	較上年度預算數107,720,376元，增加763,044元。
105,075,177	107,720,376	職員薪金	108,483,420	
			98,230,620	教職員112人薪金(詳用人費用彙計表)(含教育部補助導師費720,000元)。
			10,252,800	特教班教職員15人薪金(詳用人費用彙計表)(含教育部補助導師費96,000元)。
1,972,173	2,131,176	聘僱及兼職人員薪資	2,324,076	較上年度預算數2,131,176元，增加192,900元。
586,584	610,536	聘用人員薪金	634,476	
			634,476	專任輔導人員1人薪金(詳聘用及約僱人員明細表)(含教育部補助52萬8,000元)。
1,385,589	1,520,640	兼職人員酬金	1,689,600	
			1,126,400	教師代課鐘點費，本校編制教師總人數138人，按9分之1計，編列16人，每人220節，總節數16人x220節=3,520節，每節320元。
			512,000	補助調整授課特教教師鐘點費，20人*2節*40週*320元(教育部補助款)。
			51,200	補助調整授課鐘點費之外聘教師勞、健保及勞退費用(教育部補助款)。
751,872	866,244	超時工作報酬	1,027,872	較上年度預算數866,244元，增加161,628元。
751,872	866,244	加班費	1,027,872	
			14,800	專任輔導人員逾時加班費。
			3,700	英語情境中心營運加班費。
			12,000	開放學校場地工作人員加班費(收支對列)。
			2,960	教師甄選工作人員加班費。
			808,144	不休假出勤加班費。
			181,088	教學活動業務工作人員逾時加班費。
			5,180	國中小舞蹈班聯合成果發表會工作人員加班費。
23,411,939	22,518,080	獎金	25,831,069	較上年度預算數22,518,080元，增加3,312,989元。
10,414,650	8,976,698	考績獎金	12,191,310	

# 臺北市地方教育發展基金－臺北市中正區東門國民小學

## 基金用途－國民教育計畫明細表

中華民國110年度

單位：新臺幣元

前年度 決算數	上年度 預算數	科 目	本 年 度 預 算 數	說 明
12,997,289	13,541,382	年終獎金	1,438,800 10,752,510 13,639,759 12,278,849 1,281,600 79,310	依考績法規定核發之獎金。 依考績法規定核發之獎金。 依規定於年節加發之獎金。 依規定於年節加發之獎金。 專任輔導人員依規定於年節加發之獎金。
82,322,914	82,580,313	退休及卹償金	82,451,461	較上年度預算數82,580,313元，減少128,852元。
82,322,914	82,205,658	職員退休及離職金	82,291,461 38,064 836,784 72,864,000 210,213 8,342,400	專任輔導人員提撥離職儲金。 提撥退撫基金。 退休人員月退休金，183人*32,000元*12月=70,272,000元；退休遺族月撫慰金，12人*18,000元*12月=2,592,000元，合計72,864,000元。 退休人員年終慰問金。 提撥退撫基金。
	374,655	工員退休及離職金	160,000 160,000	工友退休金(新增)。
13,078,536	13,068,811	福利費	13,225,102	較上年度預算數13,068,811元，增加156,291元。
10,128,414	9,117,600	分擔員工保險費	9,185,760 8,261,640 74,232 849,888	分擔公保、勞保、健保費。 專任輔導人員分擔勞保、健保費。 分擔公保、勞保、健保費。
202,500	498,500	傷病醫藥費	611,700 13,200 150,500 448,000	職業安全衛生健康檢查經費，11人*1,200元(新增)。 健康檢查補助費，43人*3,500元。 健康檢查補助費，28人*16,000元。
1,060,782	1,300,320	員工通勤交通費	1,294,020 189,000 359,100	特殊班教師上下班交通費，15人*10月*2段*630元。 教師上下班交通費，57人*10月*1段*630元。

# 臺北市地方教育發展基金－臺北市中正區東門國民小學

## 基金用途－國民教育計畫明細表

中華民國110年度

單位：新臺幣元

前年度 決算數	上年度 預算數	科 目	本 年 度 預 算 數	說 明
			504,000	教師上下班交通費，40人*10月*2段*630元。
			226,800	兼行政教師上下班交通費，15人*12月*2段*630元。
			15,120	專任輔導人員上下班交通費，1人*12月*2段*630元。
1,686,840	2,152,391	其他福利費	2,133,622	
			16,000	專任輔導人員休假旅遊補助費。
			240,000	休假旅遊補助費。
			42,000	退休人員三節慰問金，7人*6,000元。
			188,130	結婚補助，3人*2月*31,355元。
			730,000	喪葬補助，4人*5月*36,500元。
			917,492	子女教育補助費。
9,392,263	9,158,000	服務費用	9,050,000	
2,233,962	2,210,998	水電費	2,233,068	較上年度預算數2,210,998元，增加22,070元。
1,990,808	1,892,255	工作場所電費	1,990,000	
			1,990,000	班級電費。
243,154	318,743	工作場所水費	243,068	
			243,068	水費。
103,590	218,490	旅運費	213,220	較上年度預算數218,490元，減少5,270元。
71,640	192,490	國內旅費	187,220	
			5,040	專任輔導人員短程車資。
			62,000	國際學校獎認證學校因公出差旅費(住宿費)，20人*2天*1,550元。
			34,000	國際學校獎認證學校因公出差旅費(交通費)，20人*2次*850元。
			65,100	校外教學隨隊人員出差旅費，14人*3天*1,550元。
			21,080	教職員工因公出差旅費。
3,500		貨物運費		
28,450	26,000	其他旅運費	26,000	
			20,000	舞蹈班學生畢業巡迴展演用短程車資。
			6,000	國中小舞蹈班學生聯合成果發表會道具搬運用費用。

# 臺北市地方教育發展基金－臺北市中正區東門國民小學

## 基金用途－國民教育計畫明細表

中華民國110年度

單位：新臺幣元

前年度 決算數	上年度 預算數	科 目	本 年 度 預 算 數	說 明
143,329	20,000	印刷裝訂與廣告費	22,200	較上年度預算數20,000元，增加2,200元。
143,329	20,000	印刷及裝訂費	22,200	
			10,200	辦理邁向卓越學生英語夏令營印製營隊手冊、護照等各項資料。
			12,000	英語情境中心用講義及學習護照等。
2,577,029	2,574,000	修理保養及保固費	2,300,000	較上年度預算數2,574,000元，減少274,000元。
2,171,369	1,966,200	一般房屋修護費	1,952,310	
			208,000	開放學校場地場地修繕費(收支對列)。
			20,000	小田園教育體驗學習修繕維護費。
			1,724,310	學校校舍及其他建築物之修繕(老舊學校依標準增列5%) (69x28,000x1.05x85%=1,724,310元提列)。
372,495	607,800	機械及設備修護費	347,690	
			304,290	各項教學設備及其他建築物之保養修護(老舊學校依標準增列5%) (69x28,000x1.05x15%=304,290元提列)。
			43,400	電腦設備維護費(電腦專案計畫)。
33,165		雜項設備修護費		
976,821	680,272	一般服務費	678,272	較上年度預算數680,272元，減少2,000元。
33,699	17,280	佣金、匯費、經理費及手續費	17,280	
			17,280	委託超商代收學雜費手續費，1,440人*2學期*6元。
703,736	404,992	計時與計件人員酬金	404,992	
			358,400	閩客語教學支援人員鐘點費，28人*1節*40週*320元。
			46,592	閩客語教學支援人員鐘點費之外聘人員勞、健保及勞退費用。
239,386	258,000	體育活動費	256,000	
			224,000	文康活動費，本校編列教職員112人，每人編列2,000元。
			2,000	文康活動費，本校編列專任輔導人員1人，每人編列2,000元。
			30,000	文康活動費，本校編列教職員15人，每人編列2,000元。

# 臺北市地方教育發展基金－臺北市中正區東門國民小學

## 基金用途－國民教育計畫明細表

中華民國110年度

單位：新臺幣元

前年度 決算數	上年度 預算數	科 目	本 年 度 預 算 數	說 明
3,357,532	3,454,240	專業服務費	3,603,240	較上年度預算數3,454,240元，增加149,000元。
848,528	875,500	講課鐘點、稿費、出席審查 及查詢費	1,014,700	<p>230,400 藝術才能班聘請專家指導鐘點費，720節*320元。</p> <p>400,000 藝術才能班聘請專家指導鐘點費，1,000節*400元。</p> <p>28,800 藝術才能班教材編輯費，4班*12月*600元。</p> <p>28,800 資源班教材編輯費，4班*12月*600元。</p> <p>20,000 英語情境中心聘請專家學者出席費，8人次*2,500元。</p> <p>6,000 小田園教育體驗學習內聘教師鐘點費，6節*1,000元。</p> <p>18,000 小田園教育體驗學習外聘教師鐘點費，9節*2,000元。</p> <p>8,000 教育行動研究外聘講座鐘點費，4節*2,000元。</p> <p>6,000 教育行動研究外聘講座鐘點費，4節*1,500元。</p> <p>12,000 教育行動研究內聘講座鐘點費，12節*1,000元。</p> <p>16,000 綠屋頂計畫活動講師鐘點費，8節*2,000元。</p> <p>6,000 國小家長教育成長暨志工培訓外聘講師鐘點費，3節*2,000元。</p> <p>25,200 邁向卓越學生英語夏令營中籍教師鐘點費，2人*28節*450元。</p> <p>14,000 推展性別平等教育宣導活動用外聘鐘點費，7節*2,000元。</p> <p>5,000 推展性別平等教育宣導活動學者、專家出席費，2人次*2,500元。</p> <p>30,000 國際學校獎認證學校外聘講座鐘點費，15節*2,000元。</p> <p>31,500 國際學校獎認證學校外聘講座鐘點費，21節*1,500元。</p>

# 臺北市地方教育發展基金－臺北市中正區東門國民小學

## 基金用途－國民教育計畫明細表

中華民國110年度

單位：新臺幣元

前年度 決算數	上年度 預算數	科 目	本 年 度 預 算 數	說 明
			23,000	國際學校獎認證學校內聘講座鐘點費，23節*1,000元。
			2,000	教務工作九大群組外聘講座鐘點費，1節*2,000元。
			91,500	教務工作九大群組外聘講座鐘點費，61節*1,500元。
			12,500	教務工作九大群組專家學者出席費，5人次*2,500元。
49,983	79,000	委託檢驗(定)試驗認證費	56,400	
			33,600	消防安全檢測費、建築物公共安全檢查簽證申報作業等費用(班級業務費)。
			22,800	飲水機水質檢驗費，19臺*1,200元。
	1,840	試務甄選費	1,840	
			1,840	教師甄選試務費用。
17,190		電腦軟體服務費		
2,441,831	2,497,900	其他專業服務費	2,530,300	
			2,000,000	英語情境中心外師聘用經費，2人*1,000,000元。
			20,000	開放學校場地校園安全機動巡邏等費用(收支對列)。
			244,800	游泳池水電清潔維護費，34班*7,200元。
			54,000	工作人員午餐指導費，12人*9月*500元。
			75,600	5-6年級學童午餐指導費，21班*1人*9月*400元。
			16,000	學童牙齒檢查費。
			20,000	學生輔導指導費。
			18,000	資源班學童午餐指導費，4班*1人*9月*500元。
			17,100	1-2年級學童午餐指導費，19班*1人*9月*100元。
			64,800	3-4年級學童午餐指導費，24班*1人*9月*300元。
2,679,637	3,168,000	材料及用品費	4,273,000	
299,246	515,940	使用材料費	1,754,000	較上年度預算數515,940元，增加1,238,060元。
				。
299,246	515,940	設備零件	1,754,000	



# 臺北市地方教育發展基金－臺北市中正區東門國民小學

## 基金用途－國民教育計畫明細表

中華民國110年度

單位：新臺幣元

前年度 決算數	上年度 預算數	科 目	本 年 度 預 算 數	說 明
			144,000	電動板擦機，32臺*4,500元(由班級設備費移列)(新增)。
			30,000	裁紙刀，6臺*5,000元(由班級設備費移列)(新增)。
			20,400	護貝機，17臺*1,200元(由班級設備費移列)(新增)。
			23,800	自動削鉛筆機，17臺*1,400元(由班級設備費移列)(新增)。
			20,400	碎紙機，17臺*1,200元(由班級設備費移列)(新增)。
			20,000	簡報筆，20組*1,000元(由班級設備費移列)(新增)。
			270,900	電腦設備維護及管理費，43班*6,300元。
			52,000	英語情境中心教學教具。
			10,770	充實資優班數位學習資源設備-電腦繪圖板3臺*3,590元(新增)。
			3,990	充實資優班數位學習資源設備-簡報筆1支(新增)。
			7,000	充實資優班數位學習資源設備-隨身印相機1臺(新增)。
			4,000	充實資優班數位學習資源設備-手持雲臺1架(新增)。
			9,240	充實資優班數位學習資源設備-Micro-bit應用套組1組(新增)。
			1,137,500	汰換節能循環風扇，350臺*3,250元(新增)。
2,380,391	2,652,060	用品消耗	2,519,000	較上年度預算數2,652,060元，減少133,060元。
10,300	2,250	辦公(事務)用品	5,250	
			3,000	教務工作九大群組文具、碳粉等。
			2,250	國際學校獎認證學校辦公用文具、紙張等。
2,000	16,000	報章雜誌	80,440	
			20,000	英語情境中心英文圖書及雜誌等。
			60,440	圖書和影音設備1批(由班級設備費移列)(新增)。
53,000	55,000	醫療用品(非醫療院所使用)	54,000	

# 臺北市地方教育發展基金－臺北市中正區東門國民小學

## 基金用途－國民教育計畫明細表

中華民國110年度

單位：新臺幣元

前年度 決算數	上年度 預算數	科 目	本 年 度 預 算 數	說 明
2,315,091	2,578,810	其他用品消耗	54,000 2,379,310 60,000 372,000 829,200 94,800 115,600 55,280 55,280 57,600 52,400 19,900 12,000 8,000 13,200 19,380 17,800 2,000 2,000 360,000 1,000 31,000 4,000 59,000 5,250	健康中心藥品。 兒童節慶活動費。 垃圾袋、消毒藥水、衛生清潔用品、衛生紙及教室佈置費(班級業務費)，60班*6,200元。 教學材料費，60班*13,820元。 敬師活動費，158人*600元。 教學用教科書，68班*1,700元。 藝才班教學材料費，4班*13,820元。 資源班教學材料費，4班*13,820元。 垃圾袋、消毒藥水、衛生清潔用品、衛生紙及教室佈置費，8班*7,200元(藝才班及資源班班級業務費)。 英語情境中心教學材料。 英語情境中心文具紙張等教材。 英語情境中心雷射印表機碳粉匣及空白光碟等。 辦理英語情境中心工作逾時誤餐費用，80人次*100元。 運動會表演用道具服裝製作費。 運動會場地布置費。 運動會用獎牌、獎狀、邀請卡及花束等雜支。 國小家長教育成長暨志工培訓用教材等。 國小家長教育成長暨志工培訓計畫用雜支。 學生活動費，1,800人*2學期*100元。 推展性別平等教育宣導活動用雜支。 小田園教育體驗學習材料費用(菜苗、有機肥及培養土等)。 教師專業成長活動用材料及文具等雜支。 綠屋頂計畫農事體驗實作菜苗、種子及培養土等園藝資材。 國際學校獎認證學校雜支。

# 臺北市地方教育發展基金－臺北市中正區東門國民小學

## 基金用途－國民教育計畫明細表

中華民國110年度

單位：新臺幣元

前年度 決算數	上年度 預算數	科 目	本 年 度 預 算 數	說 明
			12,000	國際學校獎認證學校逾時誤餐費用，120人次*100元。
			800	辦理教務工作九大群組工作逾時誤餐費用，8人次*100元。
			15,200	教務工作九大群組研習場地布置、茶水等
			1,200	辦理教師甄選工作逾時誤餐費用，12人次*100元。
			32,000	辦理邁向卓越學生英語夏令營戶外教學門票與車資、學生獎品等雜支。
			27,000	辦理邁向卓越學生英語夏令營學習單、光碟片、教具製作、教學媒體等各項相關教學材料。
			25,600	辦理邁向卓越學生英語夏令營逾時誤餐費用，256人次*100元。
			2,820	國中小舞蹈班聯合成果發表會場地佈置、文具等雜支。
			16,000	辦理國中小舞蹈班聯合成果發表會逾時誤餐費用，160人次*100元。
13,905	58,000	租金、償債、利息及相關手續費	58,000	
13,905	58,000	雜項設備租金	58,000	較上年度預算數58,000元，無增減。
13,905	58,000	雜項設備租金	58,000	
			2,880	悠遊卡刷卡機月租費，1臺*12月*240元。
			4,800	電表月租費(班級業務費)，12月*400元。
			50,320	運動會音響、燈光及特效租借費。
800,620	988,000	會費、捐助、補助、分攤、照護、救濟與交流活動費	994,000	
	10,000	捐助、補助與獎助	10,000	較上年度預算數10,000元，無增減。
	10,000	獎助學員生給與	10,000	
			10,000	教育關懷獎每校推薦1名學生獎助金。
800,620	978,000	補貼、獎勵、慰問、照護與救濟	984,000	較上年度預算數978,000元，增加6,000元。
43,200		獎勵費用	21,600	
			21,600	依「臺北市公立高級中等以下學校獎勵教師獎金發給要點」發放之獎勵(班級業務費)，6人*3,600元(新增)。
757,420	978,000	其他補貼、獎勵、慰問、照	962,400	

# 臺北市地方教育發展基金－臺北市中正區東門國民小學

## 基金用途－國民教育計畫明細表

中華民國110年度

單位：新臺幣元

前年度 決算數	上年度 預算數	科 目	本 年 度 預 算 數	說 明
		護與救濟		
			79,000	本市市民第3胎就讀國小教育補助費，79人*1,000元。
			400,000	清寒學生餐費補助，40人*200日*50元。
			40,000	弱勢學生冷氣使用費補助費用，50人*800元。
			85,000	弱勢學生教科書補助費用，50人*1,700元。
			358,400	補助學校午餐使用有機蔬菜或有機米計畫，1,120人*40週*1次*8元。
276,451	418,000	其他	418,000	
276,451	418,000	其他支出	418,000	較上年度預算數418,000元，無增減。
276,451	418,000	其他	418,000	
			61,600	國小游泳檢測未通過學生暑期游泳訓練班報名費，11班*5,600元。
			176,400	執行學生路隊安全導護費及義工保險費。
			180,000	班級自治費，1,800人*2學期*50元。

# 臺北市地方教育發展基金－臺北市中正區東門國民小學

## 基金用途－學前教育計畫明細表

中華民國110年度

單位：新臺幣元

前年度 決算數	上年度 預算數	科 目	本 年 度 預 算 數	說 明
12,263,765	11,710,000	合計	12,655,000	
12,096,756	11,393,000	用人費用	12,420,000	
8,577,172	8,039,700	正式員額薪資	8,543,700	較上年度預算數8,039,700元，增加504,000元。
7,884,349	7,367,700	職員薪金	7,871,700	7,871,700 教職員10人及教保員1人薪金(詳用人費用彙計表)(含教育部補助款教保員381,980元)。
692,823	672,000	工員工資	672,000	672,000 工員2人工資(詳用人費用彙計表)。
51,458	97,074	超時工作報酬	116,677	較上年度預算數97,074元，增加19,603元。
51,458	97,074	加班費	116,677	116,677 不休假出勤加班費。
1,846,327	1,640,402	獎金	2,055,707	較上年度預算數1,640,402元，增加415,305元。
796,985	635,820	考績獎金	988,140	988,140 依考績法規定核發之獎金。
1,049,342	1,004,582	年終獎金	1,067,567	1,067,567 依規定於年節加發之獎金。
667,248	702,576	退休及卹償金	747,504	較上年度預算數702,576元，增加44,928元。
623,175	648,816	職員退休及離職金	693,744	693,744 提撥退撫基金。
44,073	53,760	工員退休及離職金	53,760	53,760 提撥勞工退休準備金。
954,551	913,248	福利費	956,412	較上年度預算數913,248元，增加43,164元。
787,037	706,848	分擔員工保險費	750,012	750,012 分擔公保、勞保、健保費。
1,720	4,300	傷病醫藥費	4,300	
			2,580	幼兒園教保人員健康檢查補助費，3人*860元。
			1,720	幼兒園廚工健康檢查補助費，2人*860元。
141,794	170,100	員工通勤交通費	170,100	
			6,300	幼兒園教師上下班交通費，1人*10月*1段*630元。
			88,200	幼兒園教師上下班交通費，7人*10月*2段*630元。

# 臺北市地方教育發展基金－臺北市中正區東門國民小學

## 基金用途－學前教育計畫明細表

中華民國110年度

單位：新臺幣元

前年度 決算數	上年度 預算數	科 目	本 年 度 預 算 數	說 明
			30,240	幼兒園廚工上下班交通費，2人*12月*2段*630元。
			15,120	幼兒園教保員上下班交通費，1人*12月*2段*630元。
			30,240	幼兒園兼行政職教師上下班交通費，2人*12月*2段*630元。
24,000	32,000	其他福利費	32,000	32,000 休假旅遊補助費。
74,698	77,000	服務費用	77,000	
25,198	27,440	一般服務費	27,440	較上年度預算數27,440元，無增減。
	1,440	佣金、匯費、經理費及手續費	1,440	
			1,440	委託超商代收學雜費手續費，120人*2學期*6元。
25,198	26,000	體育活動費	26,000	
			6,000	文康活動費，本校編列契約進用教保員1人，廚工2人，合計3人，每人編列2,000元（上述人員係幼托整合前得編列文康活動費之人員）。
			20,000	文康活動費，本校編列教職員10人，每人編列2,000元。
49,500	49,560	專業服務費	49,560	較上年度預算數49,560元，無增減。
49,500	49,560	其他專業服務費	49,560	
			4,500	教保員輔導幼兒園學童午餐指導費，1人*9月*500元。
			60	配合預算編列至千元，增列進位數60元。
			45,000	輔導幼兒園學童午餐指導費，5班*2人*9月*500元。
38,648	36,000	材料及用品費	37,000	
5,500		使用材料費		
5,500		設備零件		
33,148	36,000	用品消耗	37,000	較上年度預算數36,000元，增加1,000元。
		報章雜誌	1,000	
			1,000	圖書1批(由幼兒園設備費移列)(新增)。
33,148	36,000	其他用品消耗	36,000	

# 臺北市地方教育發展基金－臺北市中正區東門國民小學

## 基金用途－學前教育計畫明細表

中華民國110年度

單位：新臺幣元

前年度 決算數	上年度 預算數	科 目	本 年 度 預 算 數	說 明
			36,000	垃圾袋、消毒藥水、衛生清潔用品、衛生紙及教室佈置費，5班*7,200元(幼兒園班級業務費)。
37,553	108,000	會費、捐助、補助、分攤、照護、救濟與交流活動費	25,000	
37,553	108,000	補貼、獎勵、慰問、照護與救濟	25,000	較上年度預算數108,000元，減少83,000元。
37,553	108,000	其他補貼、獎勵、慰問、照護與救濟	25,000	
			24,576	補助學校午餐使用有機蔬菜或有機米計畫，128人*40週*1次*4.8元。
			424	配合預算編列至千元，增列進位數424元。
16,110	96,000	其他	96,000	
16,110	96,000	其他支出	96,000	較上年度預算數96,000元，無增減。
16,110	96,000	其他	96,000	
			96,000	幼兒導護費。

# 臺北市地方教育發展基金－臺北市中正區東門國民小學

## 基金用途－一般行政管理計畫明細表

中華民國110年度

單位：新臺幣元

前年度 決算數	上年度 預算數	科 目	本 年 度 預 算 數	說 明
18,328,283	19,495,000	合計	20,705,000	
15,871,075	16,763,000	用人費用	17,184,000	
10,305,645	11,355,828	正式員額薪資	11,106,708	較上年度預算數11,355,828元，減少249,120元。
8,530,965	9,684,108	職員薪金	9,434,988	9,434,988 教職員13人薪金(詳用人費用彙計表)。
1,177,980	1,109,820	工員工資	1,109,820	1,109,820 工員3人工資(詳用人費用彙計表)。
596,700	561,900	警餉	561,900	561,900 校警1人薪金(詳用人費用彙計表)。
394,464	528,701	超時工作報酬	641,039	較上年度預算數528,701元，增加112,338元。
394,464	528,701	加班費	641,039	617,039 不休假出勤加班費。 24,000 校園安全校內同仁例假日人力支援(校園安全經費)。
2,702,063	2,357,779	獎金	2,959,361	較上年度預算數2,357,779元，增加601,582元。
1,444,481	946,319	考績獎金	1,579,230	1,579,230 依考績法規定核發之獎金。
1,257,582	1,411,460	年終獎金	1,380,131	1,380,131 依規定於年節加發之獎金。
992,802	980,292	退休及卹償金	957,900	較上年度預算數980,292元，減少22,392元。
827,886	891,504	職員退休及離職金	869,112	869,112 提撥退撫基金。
164,916	88,788	工員退休及離職金	88,788	88,788 提撥勞工退休準備金。
1,476,101	1,540,400	福利費	1,518,992	較上年度預算數1,540,400元，減少21,408元。
1,011,399	1,018,920	分擔員工保險費	997,512	997,512 分擔公保、勞保、健保費。
210,986	249,480	員工通勤交通費	249,480	7,560 職員、技工、工友上下班交通費，1人*12月*1段*630元。 241,920 職員、技工、工友上下班交通費，16人*12



# 臺北市地方教育發展基金－臺北市中正區東門國民小學

## 基金用途－一般行政管理計畫明細表

中華民國110年度

單位：新臺幣元

前年度 決算數	上年度 預算數	科 目	本 年 度 預 算 數	說 明
253,716	272,000	其他福利費	272,000	月*2段*630元。
			272,000	休假旅遊補助費。
1,949,516	2,041,000	服務費用	2,840,000	
142,245		郵電費		
142,245		電話費		
1,234,904	1,259,000	一般服務費	1,273,684	較上年度預算數1,259,000元，增加14,684元。
1,206,708	1,225,000	外包費	1,239,684	
			240,000	消化超額職工(技工、工友)業務外包費，6人*40,000元。
			432,000	職工(技工、工友)業務外包費，1人*12月*36,000元。
			567,684	校警勞務外包費，1人*12月*47,307元。
28,196	34,000	體育活動費	34,000	
			34,000	文康活動費，本校編列教職員13人，工員3人，校警1人，合計17人，每人編列2,000元。
446,367	656,000	專業服務費	1,440,316	較上年度預算數656,000元，增加784,316元。
446,367	656,000	其他專業服務費	1,440,316	
			655,516	校園安全機械定點、機動巡邏等保全費用，除依實際需求移列加班費24,000元外，其餘如列數。
			784,800	校園安全環境改善計畫經費(新增)。
126,000	126,000	公共關係費	126,000	較上年度預算數126,000元，無增減。
126,000	126,000	公共關係費	126,000	
			126,000	校長特別費，12月*10,500元。
504,592	689,000	材料及用品費	679,000	
504,592	689,000	用品消耗	679,000	較上年度預算數689,000元，減少10,000元。
501,592	683,700	辦公(事務)用品	675,900	
			675,520	本校奉核定普通班60班、藝才班4班、附設幼兒園5班，統籌業務費計算如下：1,290元*15班*12月=232,200元，810元*15班*12月=145,800元，640元*39班*12月=299,520元，

# 臺北市地方教育發展基金－臺北市中正區東門國民小學

## 基金用途－一般行政管理計畫明細表

中華民國110年度

單位：新臺幣元

前年度 決算數	上年度 預算數	科 目	本 年 度 預 算 數	說 明
				以上合計677,520元，除依實際需求移列會費2,000元外，其餘如列數。
3,000	5,300	服裝	3,100	380 配合預算編列至千元，增列進位數380元。
			100	校警襪子1雙。
			1,100	校警皮鞋1雙。
			400	校警服裝配備1人。
			1,500	校警夏服1套(成立第36年)。
3,100	2,000	會費、捐助、補助、分攤、照護、救濟與交流活動費	2,000	
3,100	2,000	會費	2,000	較上年度預算數2,000元，無增減。
3,100	2,000	職業團體會費	2,000	
			2,000	護理師公會會費，2人*1,000元(統籌業務費)。

# 臺北市地方教育發展基金－臺北市中正區東門國民小學

## 基金用途－建築及設備計畫明細表

中華民國110年度

單位：新臺幣元

前年度 決算數	上年度 預算數	科 目	本 年 度 預 算 數	說 明
13,199,917	36,871,000	合計	7,485,000	
13,199,917	36,871,000	購建固定資產、無形資產及非理財 目的之長期投資	7,485,000	
4,435,403	33,350,000	購建固定資產	1,696,000	
4,435,403	33,350,000	一般建築及設備計畫	1,696,000	
79,800	128,000	班級設備	232,905	
		購置機械及設備	180,905	
			13,000	新購標籤機1臺。
			65,905	新購智慧型紫外線空氣清淨機 1臺。
			30,000	汰換數位相機(1吋感光元件)1 臺。
			72,000	汰換身高體重機1臺。
79,800	128,000	購置雜項設備	52,000	
			52,000	汰換碎紙機，4臺*13,000元。
71,464	99,000	特殊班設備	128,000	
33,000	99,000	購置機械及設備	50,000	
			14,000	新購跑步機1臺。
			23,000	新購創克教學機具1臺。
			13,000	新購標籤機1臺。
38,464		購置雜項設備	78,000	
			36,000	新購無線手持吸塵器，2臺 *18,000元。
			25,000	新購多媒體視動協調器材1臺 。
			17,000	新購除濕機(18公升)1臺。
2,586,639	1,919,000	資訊設備	1,024,095	
2,586,639	1,919,000	購置機械及設備	1,024,095	
			217,000	汰換網路及資訊周邊設備(電 腦專案計畫)。
			367,095	汰換桌上型電腦(含顯示器 )，15部*24,473元(電腦專案計 畫)。
			440,000	新購筆記型電腦，16部*27,500 元(電腦專案計畫)。
		幼兒園設備	96,000	
		購置雜項設備	96,000	

# 臺北市地方教育發展基金－臺北市中正區東門國民小學

## 基金用途－建築及設備計畫明細表

中華民國110年度

單位：新臺幣元

前年度 決算數	上年度 預算數	科 目	本 年 度 預 算 數	說 明
			96,000	新購積木套組，3組*32,000元。
		充實資優班數位學習資源 設備	215,000	
		購置機械及設備	175,000	
			36,000	新購充實資優班數位學習資源 設備-數位相機(含無線藍芽麥克風)1臺。
			12,000	新購充實資優班數位學習資源 設備-數位電子顯微鏡(螢幕 /USB/HDMI三輸出)1臺。
			30,000	新購充實資優班數位學習資源 設備-觸控液晶螢幕電視1臺。
			22,000	新購充實資優班數位學習資源 設備-單眼手持穩定器1支。
			75,000	新購充實資優班數位學習資源 設備-筆記型電腦3部*25,000元( 電腦專案計畫)。
		購置雜項設備	40,000	
			40,000	新購充實資優班數位學習資源 設備-攝影布組1組。
1,697,500	31,204,000	校園設備		
97,000	29,990,000	購置機械及設備		
503,500		購置交通及運輸設備		
1,097,000	1,214,000	購置雜項設備		
13,362	36,000	購置無形資產	36,000	
13,362	36,000	一般建築及設備計畫	36,000	
13,362	36,000	資訊設備	36,000	
13,362	36,000	購置電腦軟體	36,000	
			36,000	電腦教學軟體費(電腦專案計 畫)。
8,751,152	3,485,000	遞延支出	5,753,000	
8,751,152	3,485,000	一般建築及設備計畫	5,753,000	
		信義樓教室整修工程	4,955,000	
		遞延修繕房屋建築支出	4,955,000	
			4,575,740	一、施工費。
			288,272	二、委託技術服務費(總包價

# 臺北市地方教育發展基金－臺北市中正區東門國民小學

## 基金用途－建築及設備計畫明細表

中華民國110年度

單位：新臺幣元

前年度 決算數	上年度 預算數	科 目	本 年 度 預 算 數	說 明
				法)。
			90,988	三、工程管理費(按施工費約2%提列)。
		幼兒園屋頂防水整修工程	798,000	
		遞延修繕房屋建築支出	798,000	
			737,703	一、施工費。
			46,475	二、委託技術服務費(總包價法)。
			13,822	三、工程管理費(按施工費約2%提列)。
8,751,152	3,485,000	校園整修工程		
2,806,424	3,000,000	遞延修繕房屋建築支出		
5,944,728	485,000	其他遞延支出		

本 頁 空 白

# 預 算 參 考 表

# 臺北市地方教育發展基金－臺北市中正區東門國民小學

## 預計平衡表

中華民國110年12月31日

單位：新臺幣千元

108年(前年) 12月31日 決算數	科 目	110年12月31日 預計數	109年12月31日 預計數	比較增減(-)
6,071,678	資產合計	6,068,435	6,069,475	-1,040
6,071,678	資產	6,068,435	6,069,475	-1,040
23,099	流動資產	19,856	20,896	-1,040
22,321	現金	19,078	20,118	-1,040
22,321	銀行存款	19,078	20,118	-1,040
1	應收款項	1	1	
	應收收益			
1	其他應收款	1	1	
777	預付款項	777	777	
777	預付費用	777	777	
6,356	投資、長期應收款項、貸墊款及準備金	6,356	6,356	
6,356	準備金	6,356	6,356	
3,865	退休及離職準備金	3,865	3,865	
2,492	其他準備金	2,492	2,492	
6,042,223	其他資產	6,042,223	6,042,223	
6,042,223	什項資產	6,042,223	6,042,223	
102	暫付及待結轉帳項	102	102	
6,042,121	代管資產	6,042,121	6,042,121	
6,071,678	負債及基金餘額合計	6,068,435	6,069,475	-1,040
6,065,445	負債	6,065,445	6,065,445	
17,023	流動負債	17,023	17,023	
17,016	應付款項	17,016	17,016	
15,287	應付代收款	15,287	15,287	
589	應付費用	589	589	
1,133	應付工程款	1,133	1,133	
6	其他應付款	6	6	
8	預收款項	8	8	
8	預收收入	8	8	
6,048,421	其他負債	6,048,421	6,048,421	
6,048,421	什項負債	6,048,421	6,048,421	
2,378	存入保證金	2,378	2,378	
3,865	應付退休及離職金	3,865	3,865	
6,042,121	應付代管資產	6,042,121	6,042,121	
57	暫收及待結轉帳項	57	57	
6,234	基金餘額	2,991	4,031	-1,040
6,234	基金餘額	2,991	4,031	-1,040
6,234	基金餘額	2,991	4,031	-1,040
6,234	累積餘額	2,991	4,031	-1,040

註：1.信託代理與保證資產(負債)前年度決算數381,288元，上年度預計數381,288元，本年度預計數381,288元。2.或有資產(負債)0元。3.本基金自93年度起，本固定項目分開原則，將屬長期固定帳項，包括固定資產49,014,593元、無形資產149,429元及長期債務0元等，另立帳類管理，未納入本表。



## 臺北市地方教育發展基金一

## 各項費用

中華民國

前年度 決算數	上年度 預算數	計畫別		合計	國民教育計畫
		用途別科目			
283,567,452	310,751,000	合計		288,981,000	248,136,000
254,580,442	257,041,000	用人費用		262,947,000	233,343,000
123,957,994	127,115,904	正式員額薪資		128,133,828	108,483,420
121,490,491	124,772,184	職員薪金		125,790,108	108,483,420
1,870,803	1,781,820	工員工資		1,781,820	
596,700	561,900	警餉		561,900	
1,972,173	2,131,176	聘僱及兼職人員薪資		2,324,076	2,324,076
586,584	610,536	聘用人員薪金		634,476	634,476
1,385,589	1,520,640	兼職人員酬金		1,689,600	1,689,600
1,197,794	1,492,019	超時工作報酬		1,785,588	1,027,872
1,197,794	1,492,019	加班費		1,785,588	1,027,872
27,960,329	26,516,261	獎金		30,846,137	25,831,069
12,656,116	10,558,837	考績獎金		14,758,680	12,191,310
15,304,213	15,957,424	年終獎金		16,087,457	13,639,759
83,982,964	84,263,181	退休及卹償金		84,156,865	82,451,461
83,773,975	83,745,978	職員退休及離職金		83,854,317	82,291,461
208,989	517,203	工員退休及離職金		302,548	160,000
15,509,188	15,522,459	福利費		15,700,506	13,225,102
11,926,850	10,843,368	分擔員工保險費		10,933,284	9,185,760
204,220	502,800	傷病醫藥費		616,000	611,700
1,413,562	1,719,900	員工通勤交通費		1,713,600	1,294,020
1,964,556	2,456,391	其他福利費		2,437,622	2,133,622
11,416,477	11,276,000	服務費用		11,967,000	9,050,000
2,233,962	2,210,998	水電費		2,233,068	2,233,068
1,990,808	1,892,255	工作場所電費		1,990,000	1,990,000
243,154	318,743	工作場所水費		243,068	243,068
142,245		郵電費			
142,245		電話費			
103,590	218,490	旅運費		213,220	213,220
71,640	192,490	國內旅費		187,220	187,220
3,500		貨物運費			

# 臺北市中正區東門國民小學

## 彙計表

110年度

單位：新臺幣元

學前教育計畫	一般行政管理計畫	建築及設備計畫			
12,655,000	20,705,000	7,485,000			
12,420,000	17,184,000				
8,543,700	11,106,708				
7,871,700	9,434,988				
672,000	1,109,820				
	561,900				
116,677	641,039				
116,677	641,039				
2,055,707	2,959,361				
988,140	1,579,230				
1,067,567	1,380,131				
747,504	957,900				
693,744	869,112				
53,760	88,788				
956,412	1,518,992				
750,012	997,512				
4,300					
170,100	249,480				
32,000	272,000				
77,000	2,840,000				

臺北市地方教育發展基金一

各項費用

中華民國

前年度 決算數	上年度 預算數	計畫別		合計	國民教育計畫
		用途別科目			
28,450	26,000	其他旅運費		26,000	26,000
143,329	20,000	印刷裝訂與廣告費		22,200	22,200
143,329	20,000	印刷及裝訂費		22,200	22,200
2,577,029	2,574,000	修理保養及保固費		2,300,000	2,300,000
2,171,369	1,966,200	一般房屋修護費		1,952,310	1,952,310
372,495	607,800	機械及設備修護費		347,690	347,690
33,165		雜項設備修護費			
2,236,923	1,966,712	一般服務費		1,979,396	678,272
33,699	18,720	佣金、匯費、經理費及手續費		18,720	17,280
1,206,708	1,225,000	外包費		1,239,684	
703,736	404,992	計時與計件人員酬金		404,992	404,992
292,780	318,000	體育活動費		316,000	256,000
3,853,399	4,159,800	專業服務費		5,093,116	3,603,240
848,528	875,500	講課鐘點、稿費、出席審查及查詢費		1,014,700	1,014,700
49,983	79,000	委託檢驗(定)試驗認證費		56,400	56,400
	1,840	試務甄選費		1,840	1,840
17,190		電腦軟體服務費			
2,937,698	3,203,460	其他專業服務費		4,020,176	2,530,300
126,000	126,000	公共關係費		126,000	
126,000	126,000	公共關係費		126,000	
3,222,877	3,893,000	材料及用品費		4,989,000	4,273,000
304,746	515,940	使用材料費		1,754,000	1,754,000
304,746	515,940	設備零件		1,754,000	1,754,000
2,918,131	3,377,060	用品消耗		3,235,000	2,519,000
511,892	685,950	辦公(事務)用品		681,150	5,250
2,000	16,000	報章雜誌		81,440	80,440
3,000	5,300	服裝		3,100	
53,000	55,000	醫療用品(非醫療院所使用)		54,000	54,000
2,348,239	2,614,810	其他用品消耗		2,415,310	2,379,310
13,905	58,000	租金、償債、利息及相關手續費		58,000	58,000
13,905	58,000	雜項設備租金		58,000	58,000

# 臺北市中正區東門國民小學

## 彙計表

110年度

單位：新臺幣元

學前教育計畫	一般行政管理計畫	建築及設備計畫			
27,440	1,273,684				
1,440					
	1,239,684				
26,000	34,000				
49,560	1,440,316				
49,560	1,440,316				
	126,000				
	126,000				
37,000	679,000				
37,000	679,000				
	675,900				
1,000					
	3,100				
36,000					

## 臺北市地方教育發展基金一

## 各項費用

中華民國

前年度 決算數	上年度 預算數	計畫別		合計	國民教育計畫
		用途別科目			
13,905	58,000	雜項設備租金		58,000	58,000
13,199,917	36,871,000	購建固定資產、無形資產及非理財目的 之長期投資		7,485,000	
4,435,403	33,350,000	購建固定資產		1,696,000	
2,716,639	32,008,000	購置機械及設備		1,430,000	
503,500		購置交通及運輸設備			
1,215,264	1,342,000	購置雜項設備		266,000	
13,362	36,000	購置無形資產		36,000	
13,362	36,000	購置電腦軟體		36,000	
8,751,152	3,485,000	遞延支出		5,753,000	
2,806,424	3,000,000	遞延修繕房屋建築支出		5,753,000	
5,944,728	485,000	其他遞延支出			
841,273	1,098,000	會費、捐助、補助、分攤、照護、救濟 與交流活動費		1,021,000	994,000
3,100	2,000	會費		2,000	
3,100	2,000	職業團體會費		2,000	
	10,000	捐助、補助與獎助		10,000	10,000
	10,000	獎助學員生給與		10,000	10,000
838,173	1,086,000	補貼、獎勵、慰問、照護與救濟		1,009,000	984,000
43,200		獎勵費用		21,600	21,600
794,973	1,086,000	其他補貼、獎勵、慰問、照護與救濟		987,400	962,400
292,561	514,000	其他		514,000	418,000
292,561	514,000	其他支出		514,000	418,000
292,561	514,000	其他		514,000	418,000

# 臺北市中正區東門國民小學

## 彙計表

110年度

單位：新臺幣元

學前教育計畫	一般行政管理計畫	建築及設備計畫			
		7,485,000			
		1,696,000			
		1,430,000			
		266,000			
		36,000			
		36,000			
		5,753,000			
		5,753,000			
25,000	2,000				
	2,000				
	2,000				
25,000					
25,000					
96,000					
96,000					
96,000					

# 臺北市地方教育發展基金－臺北市中正區東門國民小學

## 員工人數彙計表

中華民國110年度

單位：人

計 畫 及 項 目	上年度最高可 進用員額數	本年度 增減(-)數	本年度最高可 進用員額數	說 明
合計	159	-1	158	
國民教育計畫部分	129	-1	128	
職員	128	-1	127	
聘用	1		1	
學前教育計畫部分	13		13	
職員	11		11	
工友	2		2	
一般行政管理計畫部分	17		17	
職員	13		13	
駐衛警	1		1	
技工	1		1	
工友	2		2	

註：1.本表約僱、聘用係指奉准有案之約聘僱人員。

2.外包費編列工友外包1人、校警外包1人、消化超額職工(技工、工友)業務外包費等，計123萬9,684元。3.計時與計件人員酬金編列閩客語教學支援人員鐘點費、閩客語教學支援人員鐘點費之外聘人員勞、健保及勞退費用等，計40萬4,992元。

本 頁 空 白



臺北市地方教育發展基金一

用人費用

中華民國

計畫及項目	合計	正式 員額 薪資	聘僱 人員 薪資	超時 工作 報酬	津貼	獎 金		
						年終獎金	考績獎金	其他
合計	262,947,000	128,133,828	634,476	1,785,588		16,087,457	14,758,680	
國民教育計畫	233,343,000	108,483,420	634,476	1,027,872		13,639,759	12,191,310	
職員薪金	108,483,420	108,483,420						
聘用人員薪金	634,476		634,476					
兼職人員酬金	1,689,600							
加班費	1,027,872			1,027,872				
考績獎金	12,191,310						12,191,310	
年終獎金	13,639,759					13,639,759		
職員退休及離職金	82,291,461							
工員退休及離職金	160,000							
分擔員工保險費	9,185,760							
傷病醫藥費	611,700							
員工通勤交通費	1,294,020							
其他福利費	2,133,622							
學前教育計畫	12,420,000	8,543,700		116,677		1,067,567	988,140	
職員薪金	7,871,700	7,871,700						
工員工資	672,000	672,000						
加班費	116,677			116,677				
考績獎金	988,140						988,140	
年終獎金	1,067,567					1,067,567		

# 臺北市中正區東門國民小學

## 彙計表

110年度

單位：新臺幣元

退休及卹償金		資遣費	福 利 費					提繳費	兼任 人員 用人 費用
退休金	卹償金		分擔 保險費	傷病 醫藥費	提撥 福利金	員工通勤 交通費	其他		
84,156,865			10,933,284	616,000		1,713,600	2,437,622	1,689,600	
82,451,461			9,185,760	611,700		1,294,020	2,133,622	1,689,600	
82,291,461								1,689,600	
160,000			9,185,760	611,700					
						1,294,020	2,133,622		
747,504			750,012	4,300		170,100	32,000		

臺北市地方教育發展基金一

用人費用

中華民國

計畫及項目	合計	正式 員額 薪資	聘僱 人員 薪資	超時 工作 報酬	津貼	獎 金		
						年終獎金	考績獎金	其他
職員退休 及離職金	693,744							
工員退休 及離職金	53,760							
分擔員工 保險費	750,012							
傷病醫藥 費	4,300							
員工通勤 交通費	170,100							
其他福利 費	32,000							
一般行政管 理計畫	17,184,000	11,106,708		641,039		1,380,131	1,579,230	
職員薪金	9,434,988	9,434,988						
工員工資	1,109,820	1,109,820						
警餉	561,900	561,900						
加班費	641,039			641,039				
考績獎金	1,579,230						1,579,230	
年終獎金	1,380,131					1,380,131		
職員退休 及離職金	869,112							
工員退休 及離職金	88,788							
分擔員工 保險費	997,512							
員工通勤 交通費	249,480							
其他福利 費	272,000							

註：1.本表兼任人員用人費用，係學校教職員兼課或請假代課鐘點費。

2.外包費編列工友外包1人、校警外包1人、消化超額職工(技工、工友)業務外包費等，計123萬9,684元。

3.計時與計件人員酬金編列閩客語教學支援人員鐘點費、閩客語教學支援人員鐘點費之外聘人員勞、健保及勞退費用等，計40萬4,992元。

# 臺北市中正區東門國民小學

## 彙計表

110年度

單位：新臺幣元

退休及卹償金		資遣費	福 利 費					提繳費	兼任 人員 用人 費用
退休金	卹償金		分擔 保險費	傷病 醫藥費	提撥 福利金	員工通勤 交通費	其他		
693,744									
53,760									
			750,012						
				4,300					
						170,100			
							32,000		
957,900			997,512			249,480	272,000		
869,112									
88,788									
			997,512						
						249,480			
							272,000		

臺北市地方教育發展基金一

聘用及約僱

中華民國

區分及職稱	人數	擔任工作	聘用或約僱起訖期間	薪點	年需經費
合計	1				842,082
聘用人員小計	1				842,082
專業人員	1				842,082
聘用人員(424)	1	擔任本校及駐點學校專任輔導人員及駐區服務	110/1/1-110/12/31	424	842,082

# 臺北市中正區東門國民小學

## 人員明細表

110年度

單位：新臺幣元

小計	月 支			離職 儲金	經費來源 及其科目
	折合 金額	勞保 保險費	健康 保險費		
52,873	52,873				國民教育計畫

# 臺北市地方教育發展基金－臺北市中正區東門國民小學

## 單位（或計畫）成本分析表

中華民國110年度

單位：新臺幣千元

計 畫 別	單 位	單位成本(元)或 平均利(費)率	數 量	預 算 數	說 明
合計				288,981	
國民教育計畫				248,136	
學前教育計畫				12,655	
一般行政管理計畫				20,705	
建築及設備計畫				7,485	

# 臺北市地方教育發展基金－臺北市中正區東門國民小學

## 5年來主要業務計畫分析表

中華民國110年度

單位：新臺幣千元

年度及項目	單位	數量	單位成本(元)或 平均利(費)率	金額	說明
(本)年度預算數					
國民教育計畫				248,136	
學前教育計畫				12,655	
(上)年度預算數					
國民教育計畫				242,675	
學前教育計畫				11,710	
(前)年度決算數					
國民教育計畫				239,775	
學前教育計畫				12,264	
(107)年度決算數					
國民教育計畫				233,104	
學前教育計畫				12,362	
(106)年度決算數					
國民教育計畫				216,485	
學前教育計畫				14,207	



# 臺北市地方教育發展基金－臺北市中正區東門國民小學

## 資本資產明細表

中華民國110年度

單位：新臺幣千元

項 目	取得成本 (期初餘額)	以前年度 累計折舊/ 長期投資 評 價	本 年 度 變 動				本年度累計折 舊/長期投資 評價變動數	期末餘額	
			增加		減少				主要增減 原因說明
			金額	類型	金額	類型			
合計	99,747	44,985	1,732		42		7,288	49,164	
土地改良物	5,735	5,463					172	100	
房屋及建築	3,302	466					59	2,777	
機械及設備	69,697	26,719	1,430	增置			5,196	39,212	
交通及運輸 設備	2,660	1,724					361	575	
雜項設備	18,198	10,614	266	增置			1,500	6,350	
電腦軟體	155		36	增置	42	無形資 產攤銷		149	