

中華民國 110 年度

4-0501483

臺北市總預算

臺北市政府教育局主管

臺北市地方教育發展基金

臺北市中正區東門國民小學附屬單位預算之分預算

(特別收入基金)

臺北市中正區東門國民小學編

臺北市地方教育發展基金－臺北市中正區東門國民小學

目次

中華民國110年度

| | |
|----------------------------|------------|
| 一、財務摘要 | 第 1 頁 |
| 二、業務計畫及預算概要 | 第 3 -12 頁 |
| 三、預算主要表 | |
| (一) 基金來源、用途及餘絀預計表 | 第 13 頁 |
| (二) 現金流量預計表 | 第 14 頁 |
| 四、預算明細表 | |
| (一) 基金來源－服務收入明細表 | 第 15 頁 |
| (二) 基金來源－財產處分收入明細表 | 第 16 頁 |
| (三) 基金來源－其他財產收入明細表 | 第 17 頁 |
| (四) 基金來源－公庫撥款收入明細表 | 第 18 頁 |
| (五) 基金來源－學雜費收入明細表 | 第 19 頁 |
| (六) 基金來源－雜項收入明細表 | 第 20 頁 |
| (七) 基金用途－國民教育計畫明細表 | 第 21 -30 頁 |
| (八) 基金用途－學前教育計畫明細表 | 第 31 -33 頁 |
| (九) 基金用途－一般行政管理計畫明細表 | 第 34 -36 頁 |
| (十) 基金用途－建築及設備計畫明細表 | 第 37 -39 頁 |
| 五、預算參考表 | |
| (一) 預計平衡表 | 第 41 頁 |
| (二) 各項費用彙計表 | 第 42 -47 頁 |
| (三) 員工人數彙計表 | 第 48 頁 |
| (四) 用人費用彙計表 | 第 50 -53 頁 |
| (五) 聘用及約僱人員明細表 | 第 54 -55 頁 |
| (六) 單位(或計畫)成本分析表 | 第 56 頁 |

臺北市地方教育發展基金－臺北市中正區東門國民小學

目 次

中華民國110年度

(七) 5年來主要業務計畫分析表 第 57 頁

(八) 資本資產明細表 第 58 頁

臺北市地方教育發展基金－臺北市中正區東門國民小學

財務摘要

中華民國110年度

單位：新臺幣千元

| 項 目 | 本 年 度 | 上 年 度 | 比較增減數 | % |
|---------------|---------|---------|---------|--------|
| 經營成績： | | | | |
| 基金來源 | 287,941 | 308,548 | -20,607 | -6.68 |
| 基金用途 | 288,981 | 310,751 | -21,770 | -7.01 |
| 賸餘(短絀) | -1,040 | -2,203 | 1,163 | -- |
| 餘絀情形： | | | | |
| 基金餘額 | 2,991 | 4,031 | -1,040 | -25.80 |
| 現金流量(註)： | | | | |
| 現金及約當現金之淨增(減) | -1,040 | -2,203 | 1,163 | -- |

附註：現金流量係採現金及約當現金基礎，包括現金及自投資日起3個月內到期或清償之債權證券。

本 頁 空 白

業務計畫及預算概要

臺北市地方教育發展基金 - 臺北市中正區東門國民小學

業務計畫及預算概要

中華民國 110 年度

壹、基金概況

一、設立宗旨及願景：

- (一) 本校遵照憲法第 158 條及 160 條規定，教育文化應發展國民之民族精神、自治精神，國民道德與健全體格、科學及生活智能，以培養青少年八大學習領域及十大基本能力。
- (二) 本校自 91 年度起依教育經費編列與管理法第 13 條規定設置「臺北市地方教育發展基金」，以促進教育健全發展，提昇教育經費運用績效。
- (三) 本校以「健康、快樂、負責」為願景，結合學校現有條件、社區資源，考量學生需求，配合教師專長及家長期望等因素，透過全校師生共同討論發展而成，各學年、各領域教師依循學校願景進行學校整體課程的規畫與設計，以培養東門學童為身體好、品格好、學問好的新世紀公民。

二、施政重點：

- (一) 開啟多元智慧：尊重每個學生獨特的個性，以多元智慧的觀點協助他找到生命的亮點，肯定天生我才必有用，能知於學，樂於學。
- (二) 培養生活能力：培養學生帶得走的公民關鍵能力，強化自我管理、閱讀理解、理性批判、問題解決、奉獻服務、溝通表達等核心素養。
- (三) 蘊育人文情懷：在溫馨開放的校園文化中，孕育人文情懷，學會尊重、包容；建構生命的價值、完成人性的開展。
- (四) 建置溫馨民主的校園文化：
 1. 以參與式管理、落實行政、教師會、家長會三者的良性互動。
 2. 以學生第一，教學優先的觀念提昇行政服務效率。
 3. 放下威權心態，開啟校園民主之風氣。
- (五) 推動適性教學：
 1. 落實校本課程理念，採多元化、活潑化的教學及評量。
 2. 運用校內、外資源，加強多元學習能力。
 3. 關懷相對弱勢學生之教學及輔導。
 4. 推動行動學習，充實學生運用資訊之知能，並提昇教師運用學習載具教學之能力。
- (六) 辦理發展性的訓輔活動：

臺北市地方教育發展基金 - 臺北市中正區東門國民小學

業務計畫及預算概要

中華民國 110 年度

- 1.辦理各項活動、競賽及展演。
- 2.推動校內外學習服務。
- 3.發展績優社團及校隊，如管樂、弦樂、合唱、桌球隊、空手道等。
- 4.加強新興領域教育的辦理，並融入各科教學以收成效。

三、組織概況：

本校設置校長 1 人，綜理全校校務，下設教務處、學生事務處、總務處、輔導室、會計室、人事室及幼兒園等單位。

內部分層業務如下：

(一) 教務處：秉承校長之命，辦理全校教務事項。

- 1.教學組：掌理課程編排、課業考查、學藝競賽、教學研究、教師進修、差假教師調代課及缺補課之查核等事項。
- 2.註冊組：掌理註冊、編班、轉學、學籍保管、各項獎助學金補助及成績考查等有關學籍事項。
- 3.設備組：掌理教科書編選、教學用具之管理、保管及出版學校刊物等事項。
- 4.資訊組：掌理電腦設備及區域網路之管理、保管等事項。掌理課程編排、課業考查、教學研究及教學指導等事項。

(二) 學生事務處：秉承校長之命，辦理全校學生事務事項。

- 1.訓育組：掌理訓育計畫之擬定及辦理各類訓育等活動。
- 2.體育組：掌理學生體育活動、體格鍛鍊等事項。
- 3.生教組：掌理學生日常生活常規，辦理交通導護各項事項。
- 4.衛生組：掌理健康檢查，個人及環境衛生檢查、保健等事項。

(三) 總務處：秉承校長之命，辦理全校總務事項。

- 1.事務組：掌理校舍、校具、財產、物品採購保管、工程發包、監工及驗收。
- 2.文書組：掌理文件收發登錄、撰擬繕校、典守學校印信、檔案保管、整理各項會議紀錄及校史等事項。
- 3.出納組：掌理現金、零用金、票據、契約之保管等收支事項，辦理員工薪津發放及各項扣繳單據證明等。

(四) 輔導室：秉承校長之命，辦理全校學生學習輔導、生活輔導、生涯輔導等事項。

業務計畫及預算概要

中華民國 110 年度

1.輔導組：掌理學生個案建立、學習輔導、生活輔導、生涯輔導及兩性教育、親職教育等事項。

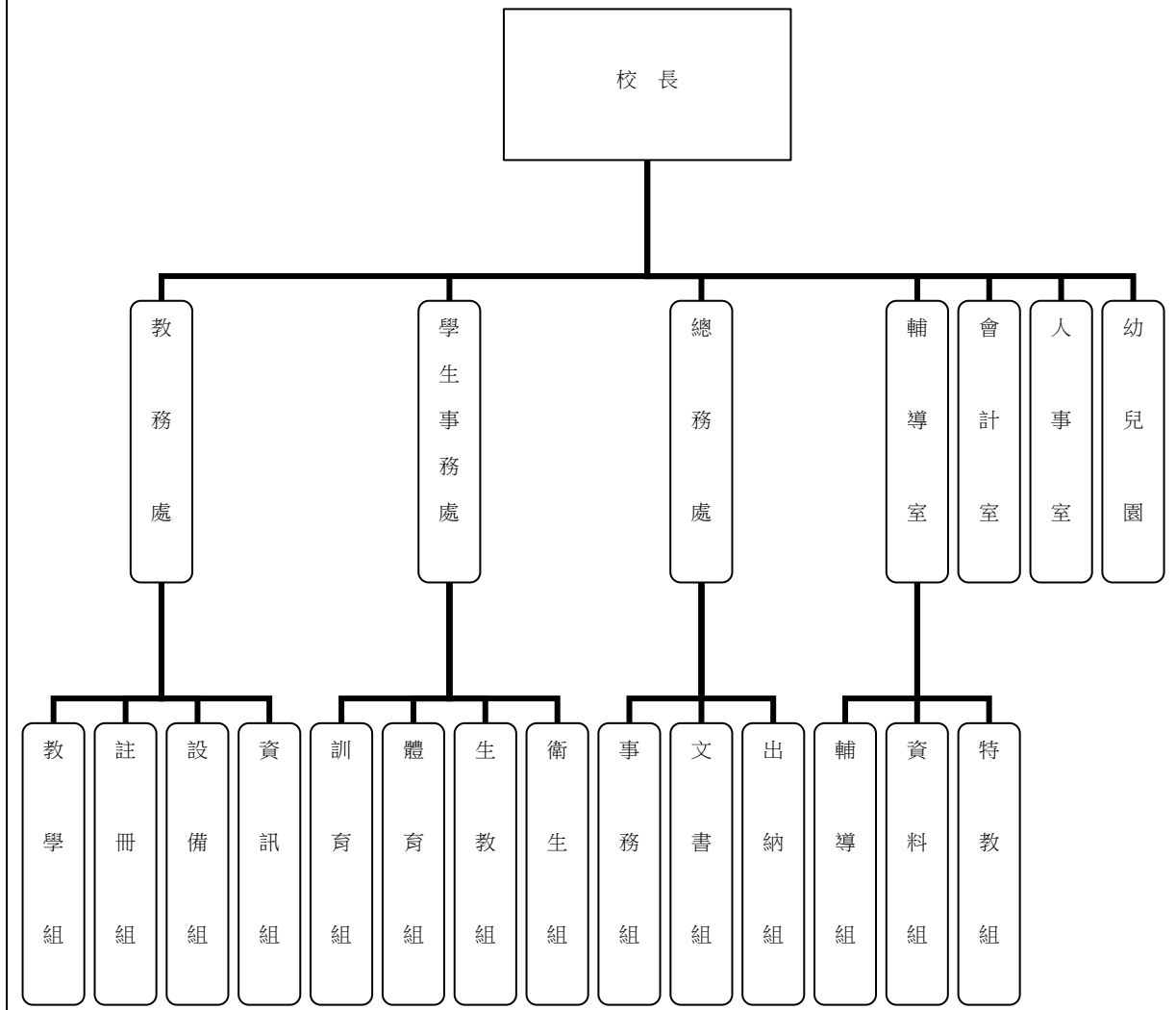
2.資料組：辦理輔導資料搜集建檔、組訓愛心家長、實施測驗、社區人力整合、出版親職刊物等事項。

3.特教組：擬訂特殊教育計畫章則、親師輔導諮詢、特教班甄選鑑別、實施各項診斷測驗、特教兒童追蹤輔導等事項。

(五) 會計室：秉承上級主計機關之監督與指導，並受校長之指揮，依法辦理歲計、會計、統計等事項。

(六) 人事室：秉承上級人事機關之監督與指導，並受校長之指揮，依法辦理人事管理查核等事項。

(七) 幼兒園：秉承校長之命，綜理園務、規劃幼兒教學、保育、環境與各項措施。



臺北市地方教育發展基金 - 臺北市中正區東門國民小學
業務計畫及預算概要

中華民國 110 年度

四、基金歸類及屬性：

本校地方教育發展基金依據教育經費編列與管理法第 13 條規定設置，本基金為預算法第 4 條第 1 項第 2 款第 5 目所定之特別收入基金，以本府教育局為管理機關。

貳、業務計畫

一、基金來源：

單位：新臺幣千元

| 業務計畫 | 本年度預算數 | 實施內容 |
|--------|---------|---------------------------------------|
| 勞務收入 | 6 | 本年度預計辦理教師甄選收取教師甄選報名費收入。 |
| 財產收入 | 358 | 本年度預計收取財產及物品報廢收入、教職員工停車收入、校園場地出借費收入等。 |
| 政府撥入收入 | 283,886 | 本年度預計由公庫撥入數。 |
| 教學收入 | 2,938 | 本年度預計收取幼兒園學生之學費、雜費等收入。 |
| 其他收入 | 753 | 本年度預計收取數位學生證補卡、簡訊費、圖說費等收入。 |

二、基金用途：

單位：新臺幣千元

| 業務計畫 | 本年度預算數 | 實施內容 |
|--------|---------|--|
| 國民教育計畫 | 248,136 | 本年度預計辦理教學事項為： 1.各項教學、學生事務、圖書及輔導等業務。 2.新購教具、圖書等各科教學設備，充實各科教材及用具。 3.革新教學方法，提高教學效能。 4.教師甄選業務、指定活動等項目。 |
| 學前教育計畫 | 12,655 | 本年度預計辦理教學事項為： 1.幼兒園各項教學及活動。 2.新購教學用品，革新教學方法，提高教學效能。 |

臺北市地方教育發展基金 - 臺北市中正區東門國民小學
業務計畫及預算概要

中華民國 110 年度

| | | |
|----------|--------|--|
| | | 3.幼兒園各項活動，鍛鍊幼兒強健的體，增進幼兒各項生活智能。 |
| 一般行政管理計畫 | 20,705 | 本年度預計辦理事項為： 1.綜理學校總務、人事、會計等業務。 2.配合校務推動行政處室支援工作，進而增進校務運作。 |
| 建築及設備計畫 | 7,485 | 本年度預計辦理事項為： 1.購置教學課程所需教學設備。 2.辦理信義樓教室整修工程。 3.辦理幼兒園屋頂防水整修工程。 |

參、預算概要

一、基金來源及用途之預計：

(一) 本年度基金來源：

服務收入 6 千元、財產處分收入 4 萬 8 千元、其他財產收入 31 萬元、公庫撥款收入 2 億 8,388 萬 6 千元、學雜費收入 293 萬 8 千元、雜項收入 75 萬 3 千元，本年度基金來源 2 億 8,794 萬 1 千元，較上年度預算數 3 億 854 萬 8 千元，減少 2,060 萬 7 千元，約 6.68%，主要係公庫撥款收入減編所致。

(二) 本年度基金用途：

國民教育計畫 2 億 4,813 萬 6 千元，學前教育計畫 1,265 萬 5 千元、一般行政管理計畫 2,070 萬 5 千元，建築及設備計畫 748 萬 5 千元，本年度基金用途 2 億 8,898 萬 1 千元，較上年度預算數 3 億 1,075 萬 1 千元，減少 2,177 萬元，約 7.01%，主要係減編學校汰換單槍投影機所致。

二、基金餘絀之預計：

本年度基金來源及用途相抵後，差短 104 萬元，較上年度預算數差短 220 萬 3 千元，減少 116 萬 3 千元，將移用以前基金餘額支應。

三、現金流量之預計：

本年度業務活動淨現金流出 104 萬元。

四、補辦預算事項：詳補辦預算明細表

(一) 固定資產之建設改良擴充 11 萬 2 千元

臺北市地方教育發展基金 - 臺北市中正區東門國民小學

業務計畫及預算概要

中華民國 110 年度

108 年度教育局補助校園能源翻新計畫 11 萬 2 千元。

肆、以前年度計畫實施成果概述：

一、前（108）年度計畫實施成果概述：

| 業務計畫 | 實施概況 | 實施成果 |
|--------|--|--|
| 勞務收入 | 本年度預計辦理教師甄選收取教師甄選報名費收入。 | 本年度已收取教師甄選報名費 7 千元。 |
| 財產收入 | 本年度預計辦理財產及物品報廢收入、教職員工停車收入、校園場地出借收入等。 | 本年度已收取財產及物品報廢收入 2 千元、教職員工停車收入 4 萬 1 千元、校園場地出借收入 39 萬 8 千元等。 |
| 政府撥入收入 | 本年度預計由公庫撥入數。 | 本年度已收取公庫撥入數 2 億 7,272 萬 9 千元及教育部之補助計畫 28 萬 9 千元。 |
| 教學收入 | 本年度預計收取幼兒園學生之學費、雜費等收入。 | 本年度已收取幼兒園學生之學費、雜費等收入 293 萬 1 千元。 |
| 其他收入 | 本年度預計收取數位學生證補卡、簡訊、圖說費等雜項收入。 | 本年度已收取應付代收收款結轉其他準備金、數位學生證補卡及廠商履約逾期罰款等收入 87 萬 4 千元。 |
| 國民教育計畫 | 本年度預計辦理教學事項為： 1.辦理各項教學、學生事務、圖書及輔導等業務。 2.新購教具、圖書等各科教學設備，充實各科教材及用具。 3.革新教學方法，提高教學效能。 4.辦理教師甄選、指定活動等項目。 | 本年度已完成辦理教學事項為： 1.辦理各項教學、學生事務、圖書及輔導等業務。 2.新購教具、圖書等各科教學設備，充實各科教材及用具。 3.革新教學方法，提高教學效能。 4.辦理教師甄選、英語學習情境中心、英語夏令營、辦理國中小舞蹈班聯合 |

臺北市地方教育發展基金 - 臺北市中正區東門國民小學

業務計畫及預算概要

中華民國 110 年度

| | | |
|----------|--|--|
| | | 成果發表會等指定活動項目。 |
| 學前教育計畫 | 本年度預計辦理教學事項為： 1.辦理幼兒園各項教學及活動。 2.新購教學用品，革新教學方法，提高教學效能。 3.辦理幼兒園各項活動，鍛鍊幼兒強健的身體，增進幼兒各項生活智能。 | 本年度已完成各項教學事項為： 1.添購互動式投影機，豐富學習情境，輔助教師多元教學，增進幼兒學習動機，提升教學效能。 2.辦理幼兒園各項活動，拓展生活經驗，增進幼兒各項能力。 3.汰換紫外線殺菌燈管，每日放學後定時殺菌，維護幼兒身體健康。 |
| 一般行政管理計畫 | 本年度預計辦理事項為： 1.綜理學校總務、人事、會計等業務。 2.配合校務推動行政處室支援工作，進而增進校務運作。 | 本年度已辦理事項為： 1.綜理學校總務、人事、會計等業務。 2.配合校務推動行政處室支援工作，進而增進校務運作。 |
| 建築及設備計畫 | 本年度預計辦理事項為： 1.購置教學課程所需教學設備。 2.辦理躲避球場及信義樓南側地坪整修工程。 | 本年度已完成事項為： 1.購置教學課程所需教學設備。 2.辦理躲避球場及信義樓南側地坪整修工程。 |

二、上年度已過期間（109年1月1日至5月31日止）計畫實施成果概述：

| 業務計畫 | 實施概況 | 實施成果 |
|--------|--|---|
| 勞務收入 | 本年度截至5月31日止預計辦理教師甄選收取教師甄選報名費等收入。 | 本年度截至5月31日止已收取教師甄選報名費2千元等。 |
| 財產收入 | 本年度截至5月31日止預計辦理財產及物品報廢收入、教職員工停車收入、校園場地出借收入等。 | 本年度截至5月31日止已收取教職員工停車收入3萬5千元、校園場地出借收入8萬6千元等。 |
| 政府撥入收入 | 本年度截至5月31日止預 | 本年度截至5月31日止已 |

臺北市地方教育發展基金 - 臺北市中正區東門國民小學

業務計畫及預算概要

中華民國 110 年度

| | | |
|--------|--|--|
| | 計公庫撥入數。 | 收取公庫撥入數 1 億 3,124 萬 9 千元及教育部之補助計畫 170 萬 8 千元。 |
| 教學收入 | 本年度截至 5 月 31 日止預計收取幼兒園學生之學費、雜費等收入 | 本年度截至 5 月 31 日止已收取幼兒園學生之學費、雜費等收入 19 萬元暫存於保管款專戶待提繳市庫，預計 6 月提繳市庫，其餘收入持續辦理中。 |
| 其他收入 | 本年度截至 5 月 31 日止預計收取數位學生證補卡及圖說費等收入。 | 本年度截至 5 月 31 日止已收取數位學生證補卡及圖書費等收入 1 萬 5 千元。 |
| 國民教育計畫 | 本年度截至 5 月 31 日止預計辦理教學事項為： 1.辦理各項教學、學生事務、圖書及輔導等業務。 2.新購教具、圖書等各科教學設備，充實各科教材及用具。 3.革新教學方法，提高教學效能。 4.辦理教師甄選、指定活動等項目。 | 本年度已辦理教學事項為： 1. 辦理各項教學、學生事務、圖書及輔導等業務。 2. 新購教具、圖書等各科教學設備，充實各科教材及用具。 3. 革新教學方法，提高教學效能。 4. 辦理教師甄選、英語學習情境中心指定活動等項目。 |
| 學前教育計畫 | 本年度截至 5 月 31 日止預計辦理教學事項為： 1.幼兒園各項教學及活動。 2.新購教學用品，革新教學方法，提高教學效能。 3.辦理幼兒園各項活動，鍛鍊幼兒強健的身體，增進幼兒各項生活智能。 | 本年度已辦理教學事項為： 1. 添購互動式投影機，豐富學習情境，輔助教師多元教學，增進幼兒學習動機，提升教學效能。 2.辦理幼兒園各項教學活動，拓展生活經驗，增進幼兒各項能力。 3.配合辦理學齡前兒童發展篩檢、整合性社區篩檢及牙醫師到園塗氟服務。共同把關幼兒健康，增進教師衛教知能。 |
| 一般行政管理 | 本年度截至 5 月 31 日止預 | 本年度已辦理事項為： |

臺北市地方教育發展基金 - 臺北市中正區東門國民小學

業務計畫及預算概要

中華民國 110 年度

| | | |
|---------|--|--|
| 計畫 | 計辦理事項為： 1.綜理學校總務、人事、會計等業務。 2.配合校務推動行政處室支援工作，進而增進校務運作。 | 1. 綜理學校總務、人事、會計等業務。 2. 配合校務推動行政處室支援工作，進而增進校務運作。 |
| 建築及設備計畫 | 本年度截至 5 月 31 日止預計辦理事項為： 1.購置教學課程所需教學設備招標作業。 2.辦理和平樓屋頂整修工程之建築師及工程招標作業。 3.辦理校園能源翻新計畫-能源管理專案之建築師及工程招標作業。 | 本年度已辦理事項為： 1.購置教學課程所需教學設備招標作業。 2.已辦理完成和平樓屋頂整修工程之建築師招標及工程辦理招標作業中。 3.已辦理完成校園能源翻新計畫-能源管理專案之建築師及工程招標作業。 |

臺北市地方教育發展基金－臺北市中正區東門國民小學

補辦預算明細表

中華民國110年度

單位：新臺幣元

| 項 目 | 金額 | 辦理年度 | 說 明 |
|-------------|---------|------|--|
| 合計 | 112,000 | | |
| 固定資產之建設改良擴充 | 112,000 | | |
| 購置雜項設備 | 112,000 | 108 | |
| 1對2分離式冷氣 | 112,000 | | 原預算編列辦理經濟部校園能源翻新計畫-能源管理系統建置工程7台，計595,000元，預算不足112,000元，為配合計畫確實需要，且急迫及必要性，所須經費擬由教育局補助112,000元(獎補助私立學校提升整體發展計畫-會費、捐助、補助、分攤、照護、救濟與交流活動費-74Y)。 |

備註：各基金依預算法第88條規定補辦預算，應確係不及編入年度預算，且因經營環境發生重大變遷或正常業務(含執行中央補助款項目)之確實需要，並經主管機關核轉本府核准先行辦理者；不具急迫性之事項，仍應儘可能納入預算辦理。

預算主要表

臺北市地方教育發展基金－臺北市中正區東門國民小學

基金來源、用途及餘絀預計表

中華民國110年度

單位：新臺幣千元

| 前年度決算數 | 項 目 | 本年度預算數 | 上年度預算數 | 比較增減（－） |
|---------|----------|---------|---------|---------|
| 277,271 | 基金來源 | 287,941 | 308,548 | -20,607 |
| 7 | 勞務收入 | 6 | 6 | |
| 7 | 服務收入 | 6 | 6 | |
| 441 | 財產收入 | 358 | 387 | -29 |
| 2 | 財產處分收入 | 48 | 97 | -49 |
| 438 | 其他財產收入 | 310 | 290 | 20 |
| 273,018 | 政府撥入收入 | 283,886 | 304,563 | -20,677 |
| 272,729 | 公庫撥款收入 | 283,886 | 304,563 | -20,677 |
| 289 | 政府其他撥入收入 | | | |
| 2,931 | 教學收入 | 2,938 | 2,892 | 46 |
| 2,931 | 學雜費收入 | 2,938 | 2,892 | 46 |
| 874 | 其他收入 | 753 | 700 | 53 |
| 874 | 雜項收入 | 753 | 700 | 53 |
| 283,567 | 基金用途 | 288,981 | 310,751 | -21,770 |
| 239,775 | 國民教育計畫 | 248,136 | 242,675 | 5,461 |
| 12,264 | 學前教育計畫 | 12,655 | 11,710 | 945 |
| 18,328 | 一般行政管理計畫 | 20,705 | 19,495 | 1,210 |
| 13,200 | 建築及設備計畫 | 7,485 | 36,871 | -29,386 |
| -6,297 | 本期賸餘(短絀) | -1,040 | -2,203 | 1,163 |
| 12,530 | 期初基金餘額 | 4,031 | 7,782 | -3,752 |
| 6,234 | 期末基金餘額 | 2,991 | 5,579 | -2,589 |

註：前年度決算數細數之和與總數或略有出入，係四捨五入關係，以下各表同。

臺北市地方教育發展基金－臺北市中正區東門國民小學

現金流量預計表

中華民國110年度

單位：新臺幣千元

| 項 目 | 本 預 | 年 算 | 度 數 | 說 明 |
|----------------|-----|-----|--------|-----|
| 業務活動之現金流量 | | | | |
| 本期賸餘(短絀) | | | -1,040 | |
| 業務活動之淨現金流入(流出) | | | -1,040 | |
| 其他活動之現金流量 | | | | |
| 其他活動之淨現金流入(流出) | | | | |
| 現金及約當現金之淨增(淨減) | | | -1,040 | |
| 期初現金及約當現金 | | | 20,118 | |
| 期末現金及約當現金 | | | 19,078 | |

註：本表係採現金及約當現金基礎，包括現金及自投資日起3個月內到期或清償之債權證券。

預算明細表

臺北市地方教育發展基金－臺北市中正區東門國民小學

基金來源－服務收入明細表

中華民國110年度

單位：新臺幣元

| 科 目 | 單位 | 本 年 度 預 算 數 | | | 說 明 |
|------|----|-------------|-------|-------|--------------------|
| | | 數量 業務量 | 利(費)率 | 金 額 | |
| 合計 | | | | 6,000 | |
| 服務收入 | 人 | 20 | 300 | 6,000 | 較上年度預算數6,000元，無增減。 |
| | | | | 6,000 | 教師甄選報名費收入。 |

臺北市地方教育發展基金－臺北市中正區東門國民小學

基金來源－財產處分收入明細表

中華民國110年度

單位：新臺幣元

| 科 目 | 單位 | 本 年 度 預 算 數 | | | 說 明 |
|--------|----|-------------|--------|--------|---|
| | | 數量 業務量 | 利(費)率 | 金 額 | |
| 合計 | | | | 48,000 | |
| 財產處分收入 | 年 | 1 | 48,000 | 48,000 | 較上年度預算數97,000元，減少49,000元。 財產及物品報廢收入。 |

臺北市地方教育發展基金－臺北市中正區東門國民小學

基金來源－其他財產收入明細表

中華民國110年度

單位：新臺幣元

| 科 目 | 單位 | 本 年 度 預 算 數 | | | 說 明 |
|--------|----|-------------|--------|---------|----------------------------|
| | | 數量 業務量 | 利(費)率 | 金 額 | |
| 合計 | | | | 310,000 | |
| 其他財產收入 | | | | 310,000 | 較上年度預算數290,000元，增加20,000元。 |
| | 月 | 12 | 20,000 | 240,000 | 場地出借費收入(收支對列)。 |
| | 年 | 1 | 70,000 | 70,000 | 教職員工停車收入。 |

臺北市地方教育發展基金－臺北市中正區東門國民小學

基金來源－公庫撥款收入明細表

中華民國110年度

單位：新臺幣元

| 科 目 | 單位 | 本 年 度 預 算 數 | | | 說 明 |
|--------|----|-------------|-------------|-------------|--|
| | | 數量 業務量 | 利(費)率 | 金 額 | |
| 合計 | | | | 283,886,000 | |
| 公庫撥款收入 | 年 | 1 | 283,886,000 | 283,886,000 | 較上年度預算數304,563,000元，減少20,677,000元。 市府補助款。 |

臺北市地方教育發展基金－臺北市中正區東門國民小學

基金來源－學雜費收入明細表

中華民國110年度

單位：新臺幣元

| 科 目 | 單 位 | 本 年 度 預 算 數 | | | 說 明 |
|-------|------|-------------|-------|-----------|------------------------------|
| | | 數量 業務量 | 利(費)率 | 金 額 | |
| 合計 | | | | 2,938,000 | |
| 學雜費收入 | | | | 2,938,000 | 較上年度預算數2,892,000元，增加46,000元。 |
| | 人、學期 | 138x2 | 2,955 | 815,580 | 幼兒園全日班雜費收入。 |
| | 人、學期 | 12x2 | 2,745 | 65,880 | 幼兒園半日班雜費收入。 |
| | 人、學期 | 12x2 | 5,150 | 123,600 | 幼兒園半日班學費收入。 |
| | 人、學期 | 138x2 | 7,000 | 1,932,000 | 幼兒園全日班學費收入。 |
| | 年 | 1 | 940 | 940 | 配合預算編列至千元，增列進位數940元。 |

臺北市地方教育發展基金－臺北市中正區東門國民小學

基金來源－雜項收入明細表

中華民國110年度

單位：新臺幣元

| 科 目 | 單位 | 本 年 度 預 算 數 | | | 說 明 |
|------------|----|-------------|---------|-------------------------------|---|
| | | 數量 業務量 | 利(費)率 | 金 額 | |
| 合計 雜項收入 | 年 | 1 | 753,000 | 753,000 753,000 753,000 | 較上年度預算數700,000元，增加53,000元。 數位學生證、簡訊費及圖說費收入等雜項收入。 |

臺北市地方教育發展基金－臺北市中正區東門國民小學

基金用途－國民教育計畫明細表

中華民國110年度

單位：新臺幣元

| 前年度 決算數 | 上年度 預算數 | 科 目 | 本 年 度 預 算 數 | 說 明 |
|-------------|-------------|-----------|----------------|--|
| 239,775,487 | 242,675,000 | 合計 | 248,136,000 | |
| 226,612,611 | 228,885,000 | 用人費用 | 233,343,000 | |
| 105,075,177 | 107,720,376 | 正式員額薪資 | 108,483,420 | 較上年度預算數107,720,376元，增加763,044元。 |
| 105,075,177 | 107,720,376 | 職員薪金 | 108,483,420 | |
| | | | 98,230,620 | 教職員112人薪金(詳用人費用彙計表)(含教育部補助導師費720,000元)。 |
| | | | 10,252,800 | 特教班教職員15人薪金(詳用人費用彙計表)(含教育部補助導師費96,000元)。 |
| 1,972,173 | 2,131,176 | 聘僱及兼職人員薪資 | 2,324,076 | 較上年度預算數2,131,176元，增加192,900元。 |
| 586,584 | 610,536 | 聘用人員薪金 | 634,476 | |
| | | | 634,476 | 專任輔導人員1人薪金(詳聘用及約僱人員明細表)(含教育部補助52萬8,000元)。 |
| 1,385,589 | 1,520,640 | 兼職人員酬金 | 1,689,600 | |
| | | | 1,126,400 | 教師代課鐘點費，本校編制教師總人數138人，按9分之1計，編列16人，每人220節，總節數16人x220節=3,520節，每節320元。 |
| | | | 512,000 | 補助調整授課特教教師鐘點費，20人*2節*40週*320元(教育部補助款)。 |
| | | | 51,200 | 補助調整授課鐘點費之外聘教師勞、健保及勞退費用(教育部補助款)。 |
| 751,872 | 866,244 | 超時工作報酬 | 1,027,872 | 較上年度預算數866,244元，增加161,628元。 |
| 751,872 | 866,244 | 加班費 | 1,027,872 | |
| | | | 14,800 | 專任輔導人員逾時加班費。 |
| | | | 3,700 | 英語情境中心營運加班費。 |
| | | | 12,000 | 開放學校場地工作人員加班費(收支對列)。 |
| | | | 2,960 | 教師甄選工作人員加班費。 |
| | | | 808,144 | 不休假出勤加班費。 |
| | | | 181,088 | 教學活動業務工作人員逾時加班費。 |
| | | | 5,180 | 國中小舞蹈班聯合成果發表會工作人員加班費。 |
| 23,411,939 | 22,518,080 | 獎金 | 25,831,069 | 較上年度預算數22,518,080元，增加3,312,989元。 |
| 10,414,650 | 8,976,698 | 考績獎金 | 12,191,310 | |

臺北市地方教育發展基金－臺北市中正區東門國民小學

基金用途－國民教育計畫明細表

中華民國110年度

單位：新臺幣元

| 前年度 決算數 | 上年度 預算數 | 科 目 | 本 年 度 預 算 數 | 說 明 |
|------------|------------|----------|--|---|
| 12,997,289 | 13,541,382 | 年終獎金 | 1,438,800 10,752,510 13,639,759 12,278,849 1,281,600 79,310 | 依考績法規定核發之獎金。 依考績法規定核發之獎金。 依規定於年節加發之獎金。 依規定於年節加發之獎金。 專任輔導人員依規定於年節加發之獎金。 |
| 82,322,914 | 82,580,313 | 退休及卹償金 | 82,451,461 | 較上年度預算數82,580,313元，減少128,852元。 |
| 82,322,914 | 82,205,658 | 職員退休及離職金 | 82,291,461 38,064 836,784 72,864,000 210,213 8,342,400 | 專任輔導人員提撥離職儲金。 提撥退撫基金。 退休人員月退休金，183人*32,000元*12月=70,272,000元；退休遺族月撫慰金，12人*18,000元*12月=2,592,000元，合計72,864,000元。 退休人員年終慰問金。 提撥退撫基金。 |
| | 374,655 | 工員退休及離職金 | 160,000 160,000 | 工友退休金(新增)。 |
| 13,078,536 | 13,068,811 | 福利費 | 13,225,102 | 較上年度預算數13,068,811元，增加156,291元。 |
| 10,128,414 | 9,117,600 | 分擔員工保險費 | 9,185,760 8,261,640 74,232 849,888 | 分擔公保、勞保、健保費。 專任輔導人員分擔勞保、健保費。 分擔公保、勞保、健保費。 |
| 202,500 | 498,500 | 傷病醫藥費 | 611,700 13,200 150,500 448,000 | 職業安全衛生健康檢查經費，11人*1,200元(新增)。 健康檢查補助費，43人*3,500元。 健康檢查補助費，28人*16,000元。 |
| 1,060,782 | 1,300,320 | 員工通勤交通費 | 1,294,020 189,000 359,100 | 特殊班教師上下班交通費，15人*10月*2段*630元。 教師上下班交通費，57人*10月*1段*630元。 |

臺北市地方教育發展基金－臺北市中正區東門國民小學

基金用途－國民教育計畫明細表

中華民國110年度

單位：新臺幣元

| 前年度 決算數 | 上年度 預算數 | 科 目 | 本 年 度 預 算 數 | 說 明 |
|------------|------------|--------|----------------|-------------------------------------|
| | | | 504,000 | 教師上下班交通費，40人*10月*2段*630元。 |
| | | | 226,800 | 兼行政教師上下班交通費，15人*12月*2段*630元。 |
| | | | 15,120 | 專任輔導人員上下班交通費，1人*12月*2段*630元。 |
| 1,686,840 | 2,152,391 | 其他福利費 | 2,133,622 | |
| | | | 16,000 | 專任輔導人員休假旅遊補助費。 |
| | | | 240,000 | 休假旅遊補助費。 |
| | | | 42,000 | 退休人員三節慰問金，7人*6,000元。 |
| | | | 188,130 | 結婚補助，3人*2月*31,355元。 |
| | | | 730,000 | 喪葬補助，4人*5月*36,500元。 |
| | | | 917,492 | 子女教育補助費。 |
| 9,392,263 | 9,158,000 | 服務費用 | 9,050,000 | |
| 2,233,962 | 2,210,998 | 水電費 | 2,233,068 | 較上年度預算數2,210,998元，增加22,070元。 |
| | | | | 。 |
| 1,990,808 | 1,892,255 | 工作場所電費 | 1,990,000 | |
| | | | 1,990,000 | 班級電費。 |
| 243,154 | 318,743 | 工作場所水費 | 243,068 | |
| | | | 243,068 | 水費。 |
| 103,590 | 218,490 | 旅運費 | 213,220 | 較上年度預算數218,490元，減少5,270元。 |
| 71,640 | 192,490 | 國內旅費 | 187,220 | |
| | | | 5,040 | 專任輔導人員短程車資。 |
| | | | 62,000 | 國際學校獎認證學校因公出差旅費(住宿費)，20人*2天*1,550元。 |
| | | | 34,000 | 國際學校獎認證學校因公出差旅費(交通費)，20人*2次*850元。 |
| | | | 65,100 | 校外教學隨隊人員出差旅費，14人*3天*1,550元。 |
| | | | 21,080 | 教職員工因公出差旅費。 |
| 3,500 | | 貨物運費 | | |
| 28,450 | 26,000 | 其他旅運費 | 26,000 | |
| | | | 20,000 | 舞蹈班學生畢業巡迴展演用短程車資。 |
| | | | 6,000 | 國中小舞蹈班學生聯合成果發表會道具搬運用費用。 |

臺北市地方教育發展基金－臺北市中正區東門國民小學

基金用途－國民教育計畫明細表

中華民國110年度

單位：新臺幣元

| 前年度 決算數 | 上年度 預算數 | 科 目 | 本 年 度 預 算 數 | 說 明 |
|------------|------------|---------------|----------------|---|
| 143,329 | 20,000 | 印刷裝訂與廣告費 | 22,200 | 較上年度預算數20,000元，增加2,200元。 |
| 143,329 | 20,000 | 印刷及裝訂費 | 22,200 | |
| | | | 10,200 | 辦理邁向卓越學生英語夏令營印製營隊手冊、護照等各項資料。 |
| | | | 12,000 | 英語情境中心用講義及學習護照等。 |
| 2,577,029 | 2,574,000 | 修理保養及保固費 | 2,300,000 | 較上年度預算數2,574,000元，減少274,000元。 |
| 2,171,369 | 1,966,200 | 一般房屋修護費 | 1,952,310 | |
| | | | 208,000 | 開放學校場地場地修繕費(收支對列)。 |
| | | | 20,000 | 小田園教育體驗學習修繕維護費。 |
| | | | 1,724,310 | 學校校舍及其他建築物之修繕(老舊學校依標準增列5%) (69x28,000x1.05x85%=1,724,310元提列)。 |
| 372,495 | 607,800 | 機械及設備修護費 | 347,690 | |
| | | | 304,290 | 各項教學設備及其他建築物之保養修護(老舊學校依標準增列5%) (69x28,000x1.05x15%=304,290元提列)。 |
| | | | 43,400 | 電腦設備維護費(電腦專案計畫)。 |
| 33,165 | | 雜項設備修護費 | | |
| 976,821 | 680,272 | 一般服務費 | 678,272 | 較上年度預算數680,272元，減少2,000元。 |
| 33,699 | 17,280 | 佣金、匯費、經理費及手續費 | 17,280 | |
| | | | 17,280 | 委託超商代收學雜費手續費，1,440人*2學期*6元。 |
| 703,736 | 404,992 | 計時與計件人員酬金 | 404,992 | |
| | | | 358,400 | 閩客語教學支援人員鐘點費，28人*1節*40週*320元。 |
| | | | 46,592 | 閩客語教學支援人員鐘點費之外聘人員勞、健保及勞退費用。 |
| 239,386 | 258,000 | 體育活動費 | 256,000 | |
| | | | 224,000 | 文康活動費，本校編列教職員112人，每人編列2,000元。 |
| | | | 2,000 | 文康活動費，本校編列專任輔導人員1人，每人編列2,000元。 |
| | | | 30,000 | 文康活動費，本校編列教職員15人，每人編列2,000元。 |

臺北市地方教育發展基金－臺北市中正區東門國民小學

基金用途－國民教育計畫明細表

中華民國110年度

單位：新臺幣元

| 前年度 決算數 | 上年度 預算數 | 科 目 | 本 年 度 預 算 數 | 說 明 |
|------------|------------|------------------|----------------|---|
| 3,357,532 | 3,454,240 | 專業服務費 | 3,603,240 | 較上年度預算數3,454,240元，增加149,000元。 |
| 848,528 | 875,500 | 講課鐘點、稿費、出席審查及查詢費 | 1,014,700 | <p>230,400 藝術才能班聘請專家指導鐘點費，720節*320元。</p> <p>400,000 藝術才能班聘請專家指導鐘點費，1,000節*400元。</p> <p>28,800 藝術才能班教材編輯費，4班*12月*600元。</p> <p>28,800 資源班教材編輯費，4班*12月*600元。</p> <p>20,000 英語情境中心聘請專家學者出席費，8人次*2,500元。</p> <p>6,000 小田園教育體驗學習內聘教師鐘點費，6節*1,000元。</p> <p>18,000 小田園教育體驗學習外聘教師鐘點費，9節*2,000元。</p> <p>8,000 教育行動研究外聘講座鐘點費，4節*2,000元。</p> <p>6,000 教育行動研究外聘講座鐘點費，4節*1,500元。</p> <p>12,000 教育行動研究內聘講座鐘點費，12節*1,000元。</p> <p>16,000 綠屋頂計畫活動講師鐘點費，8節*2,000元。</p> <p>6,000 國小家長教育成長暨志工培訓外聘講師鐘點費，3節*2,000元。</p> <p>25,200 邁向卓越學生英語夏令營中籍教師鐘點費，2人*28節*450元。</p> <p>14,000 推展性別平等教育宣導活動用外聘鐘點費，7節*2,000元。</p> <p>5,000 推展性別平等教育宣導活動學者、專家出席費，2人次*2,500元。</p> <p>30,000 國際學校獎認證學校外聘講座鐘點費，15節*2,000元。</p> <p>31,500 國際學校獎認證學校外聘講座鐘點費，21節*1,500元。</p> |

臺北市地方教育發展基金－臺北市中正區東門國民小學

基金用途－國民教育計畫明細表

中華民國110年度

單位：新臺幣元

| 前年度 決算數 | 上年度 預算數 | 科 目 | 本 年 度 預 算 數 | 說 明 |
|------------|------------|--------------|----------------|------------------------------------|
| | | | 23,000 | 國際學校獎認證學校內聘講座鐘點費，23節*1,000元。 |
| | | | 2,000 | 教務工作九大群組外聘講座鐘點費，1節*2,000元。 |
| | | | 91,500 | 教務工作九大群組外聘講座鐘點費，61節*1,500元。 |
| | | | 12,500 | 教務工作九大群組專家學者出席費，5人次*2,500元。 |
| 49,983 | 79,000 | 委託檢驗(定)試驗認證費 | 56,400 | |
| | | | 33,600 | 消防安全檢測費、建築物公共安全檢查簽證申報作業等費用(班級業務費)。 |
| | | | 22,800 | 飲水機水質檢驗費，19臺*1,200元。 |
| | 1,840 | 試務甄選費 | 1,840 | |
| | | | 1,840 | 教師甄選試務費用。 |
| 17,190 | | 電腦軟體服務費 | | |
| 2,441,831 | 2,497,900 | 其他專業服務費 | 2,530,300 | |
| | | | 2,000,000 | 英語情境中心外師聘用經費，2人*1,000,000元。 |
| | | | 20,000 | 開放學校場地校園安全機動巡邏等費用(收支對列)。 |
| | | | 244,800 | 游泳池水電清潔維護費，34班*7,200元。 |
| | | | 54,000 | 工作人員午餐指導費，12人*9月*500元。 |
| | | | 75,600 | 5-6年級學童午餐指導費，21班*1人*9月*400元。 |
| | | | 16,000 | 學童牙齒檢查費。 |
| | | | 20,000 | 學生輔導指導費。 |
| | | | 18,000 | 資源班學童午餐指導費，4班*1人*9月*500元。 |
| | | | 17,100 | 1-2年級學童午餐指導費，19班*1人*9月*100元。 |
| | | | 64,800 | 3-4年級學童午餐指導費，24班*1人*9月*300元。 |
| 2,679,637 | 3,168,000 | 材料及用品費 | 4,273,000 | |
| 299,246 | 515,940 | 使用材料費 | 1,754,000 | 較上年度預算數515,940元，增加1,238,060元。 |
| | | | | 。 |
| 299,246 | 515,940 | 設備零件 | 1,754,000 | |

臺北市地方教育發展基金－臺北市中正區東門國民小學

基金用途－國民教育計畫明細表

中華民國110年度

單位：新臺幣元

| 前年度 決算數 | 上年度 預算數 | 科 目 | 本 年 度 預 算 數 | 說 明 |
|------------|------------|---------------|----------------|------------------------------------|
| | | | 144,000 | 電動板擦機，32臺*4,500元(由班級設備費移列)(新增)。 |
| | | | 30,000 | 裁紙刀，6臺*5,000元(由班級設備費移列)(新增)。 |
| | | | 20,400 | 護貝機，17臺*1,200元(由班級設備費移列)(新增)。 |
| | | | 23,800 | 自動削鉛筆機，17臺*1,400元(由班級設備費移列)(新增)。 |
| | | | 20,400 | 碎紙機，17臺*1,200元(由班級設備費移列)(新增)。 |
| | | | 20,000 | 簡報筆，20組*1,000元(由班級設備費移列)(新增)。 |
| | | | 270,900 | 電腦設備維護及管理費，43班*6,300元。 |
| | | | 52,000 | 英語情境中心教學教具。 |
| | | | 10,770 | 充實資優班數位學習資源設備-電腦繪圖板3臺*3,590元(新增)。 |
| | | | 3,990 | 充實資優班數位學習資源設備-簡報筆1支(新增)。 |
| | | | 7,000 | 充實資優班數位學習資源設備-隨身印相機1臺(新增)。 |
| | | | 4,000 | 充實資優班數位學習資源設備-手持雲臺1架(新增)。 |
| | | | 9,240 | 充實資優班數位學習資源設備-Micro-bit應用套組1組(新增)。 |
| | | | 1,137,500 | 汰換節能循環風扇，350臺*3,250元(新增)。 |
| 2,380,391 | 2,652,060 | 用品消耗 | 2,519,000 | 較上年度預算數2,652,060元，減少133,060元。 |
| 10,300 | 2,250 | 辦公(事務)用品 | 5,250 | |
| | | | 3,000 | 教務工作九大群組文具、碳粉等。 |
| | | | 2,250 | 國際學校獎認證學校辦公用文具、紙張等。 |
| 2,000 | 16,000 | 報章雜誌 | 80,440 | |
| | | | 20,000 | 英語情境中心英文圖書及雜誌等。 |
| | | | 60,440 | 圖書和影音設備1批(由班級設備費移列)(新增)。 |
| 53,000 | 55,000 | 醫療用品(非醫療院所使用) | 54,000 | |

臺北市地方教育發展基金－臺北市中正區東門國民小學

基金用途－國民教育計畫明細表

中華民國110年度

單位：新臺幣元

| 前年度 決算數 | 上年度 預算數 | 科 目 | 本 年 度 預 算 數 | 說 明 |
|------------|------------|--------|---|---|
| 2,315,091 | 2,578,810 | 其他用品消耗 | 54,000 2,379,310 60,000 372,000 829,200 94,800 115,600 55,280 55,280 57,600 52,400 19,900 12,000 8,000 13,200 19,380 17,800 2,000 2,000 360,000 1,000 31,000 4,000 59,000 5,250 | 健康中心藥品。 兒童節慶活動費。 垃圾袋、消毒藥水、衛生清潔用品、衛生紙及教室佈置費(班級業務費)，60班*6,200元。 教學材料費，60班*13,820元。 敬師活動費，158人*600元。 教學用教科書，68班*1,700元。 藝才班教學材料費，4班*13,820元。 資源班教學材料費，4班*13,820元。 垃圾袋、消毒藥水、衛生清潔用品、衛生紙及教室佈置費，8班*7,200元(藝才班及資源班班級業務費)。 英語情境中心教學材料。 英語情境中心文具紙張等教材。 英語情境中心雷射印表機碳粉匣及空白光碟等。 辦理英語情境中心工作逾時誤餐費用，80人次*100元。 運動會表演用道具服裝製作費。 運動會場地布置費。 運動會用獎牌、獎狀、邀請卡及花束等雜支。 國小家長教育成長暨志工培訓用教材等。 國小家長教育成長暨志工培訓計畫用雜支。 學生活動費，1,800人*2學期*100元。 推展性別平等教育宣導活動用雜支。 小田園教育體驗學習材料費用(菜苗、有機肥及培養土等)。 教師專業成長活動用材料及文具等雜支。 綠屋頂計畫農事體驗實作菜苗、種子及培養土等園藝資材。 國際學校獎認證學校雜支。 |

臺北市地方教育發展基金－臺北市中正區東門國民小學

基金用途－國民教育計畫明細表

中華民國110年度

單位：新臺幣元

| 前年度 決算數 | 上年度 預算數 | 科 目 | 本 年 度 預 算 數 | 說 明 |
|------------|------------|-------------------------|----------------|---|
| | | | 12,000 | 國際學校獎認證學校逾時誤餐費用，120人次*100元。 |
| | | | 800 | 辦理教務工作九大群組工作逾時誤餐費用，8人次*100元。 |
| | | | 15,200 | 教務工作九大群組研習場地布置、茶水等 |
| | | | 1,200 | 辦理教師甄選工作逾時誤餐費用，12人次*100元。 |
| | | | 32,000 | 辦理邁向卓越學生英語夏令營戶外教學門票與車資、學生獎品等雜支。 |
| | | | 27,000 | 辦理邁向卓越學生英語夏令營學習單、光碟片、教具製作、教學媒體等各項相關教學材料。 |
| | | | 25,600 | 辦理邁向卓越學生英語夏令營逾時誤餐費用，256人次*100元。 |
| | | | 2,820 | 國中小舞蹈班聯合成果發表會場地佈置、文具等雜支。 |
| | | | 16,000 | 辦理國中小舞蹈班聯合成果發表會逾時誤餐費用，160人次*100元。 |
| 13,905 | 58,000 | 租金、償債、利息及相關手續費 | 58,000 | |
| 13,905 | 58,000 | 雜項設備租金 | 58,000 | 較上年度預算數58,000元，無增減。 |
| 13,905 | 58,000 | 雜項設備租金 | 58,000 | |
| | | | 2,880 | 悠遊卡刷卡機月租費，1臺*12月*240元。 |
| | | | 4,800 | 電表月租費(班級業務費)，12月*400元。 |
| | | | 50,320 | 運動會音響、燈光及特效租借費。 |
| 800,620 | 988,000 | 會費、捐助、補助、分攤、照護、救濟與交流活動費 | 994,000 | |
| | 10,000 | 捐助、補助與獎助 | 10,000 | 較上年度預算數10,000元，無增減。 |
| | 10,000 | 獎助學員生給與 | 10,000 | |
| | | | 10,000 | 教育關懷獎每校推薦1名學生獎助金。 |
| 800,620 | 978,000 | 補貼、獎勵、慰問、照護與救濟 | 984,000 | 較上年度預算數978,000元，增加6,000元。 |
| 43,200 | | 獎勵費用 | 21,600 | |
| | | | 21,600 | 依「臺北市公立高級中等以下學校獎勵教師獎金發給要點」發放之獎勵(班級業務費)，6人*3,600元(新增)。 |
| 757,420 | 978,000 | 其他補貼、獎勵、慰問、照 | 962,400 | |

臺北市地方教育發展基金－臺北市中正區東門國民小學

基金用途－國民教育計畫明細表

中華民國110年度

單位：新臺幣元

| 前年度 決算數 | 上年度 預算數 | 科 目 | 本 年 度 預 算 數 | 說 明 |
|------------|------------|------|----------------|--------------------------------------|
| | | 護與救濟 | | |
| | | | 79,000 | 本市市民第3胎就讀國小教育補助費，79人*1,000元。 |
| | | | 400,000 | 清寒學生餐費補助，40人*200日*50元。 |
| | | | 40,000 | 弱勢學生冷氣使用費補助費用，50人*800元。 |
| | | | 85,000 | 弱勢學生教科書補助費用，50人*1,700元。 |
| | | | 358,400 | 補助學校午餐使用有機蔬菜或有機米計畫，1,120人*40週*1次*8元。 |
| 276,451 | 418,000 | 其他 | 418,000 | |
| 276,451 | 418,000 | 其他支出 | 418,000 | 較上年度預算數418,000元，無增減。 |
| 276,451 | 418,000 | 其他 | 418,000 | |
| | | | 61,600 | 國小游泳檢測未通過學生暑期游泳訓練班報名費，11班*5,600元。 |
| | | | 176,400 | 執行學生路隊安全導護費及義工保險費。 |
| | | | 180,000 | 班級自治費，1,800人*2學期*50元。 |

臺北市地方教育發展基金－臺北市中正區東門國民小學

基金用途－學前教育計畫明細表

中華民國110年度

單位：新臺幣元

| 前年度 決算數 | 上年度 預算數 | 科 目 | 本 年 度 預 算 數 | 說 明 |
|------------|------------|----------|----------------|---|
| 12,263,765 | 11,710,000 | 合計 | 12,655,000 | |
| 12,096,756 | 11,393,000 | 用人費用 | 12,420,000 | |
| 8,577,172 | 8,039,700 | 正式員額薪資 | 8,543,700 | 較上年度預算數8,039,700元，增加504,000元。 |
| 7,884,349 | 7,367,700 | 職員薪金 | 7,871,700 | 7,871,700 教職員10人及教保員1人薪金(詳用人費用彙計表)(含教育部補助款教保員381,980元)。 |
| 692,823 | 672,000 | 工員工資 | 672,000 | 672,000 工員2人工資(詳用人費用彙計表)。 |
| 51,458 | 97,074 | 超時工作報酬 | 116,677 | 較上年度預算數97,074元，增加19,603元。 |
| 51,458 | 97,074 | 加班費 | 116,677 | 116,677 不休假出勤加班費。 |
| 1,846,327 | 1,640,402 | 獎金 | 2,055,707 | 較上年度預算數1,640,402元，增加415,305元。 |
| 796,985 | 635,820 | 考績獎金 | 988,140 | 988,140 依考績法規定核發之獎金。 |
| 1,049,342 | 1,004,582 | 年終獎金 | 1,067,567 | 1,067,567 依規定於年節加發之獎金。 |
| 667,248 | 702,576 | 退休及卹償金 | 747,504 | 較上年度預算數702,576元，增加44,928元。 |
| 623,175 | 648,816 | 職員退休及離職金 | 693,744 | 693,744 提撥退撫基金。 |
| 44,073 | 53,760 | 工員退休及離職金 | 53,760 | 53,760 提撥勞工退休準備金。 |
| 954,551 | 913,248 | 福利費 | 956,412 | 較上年度預算數913,248元，增加43,164元。 |
| 787,037 | 706,848 | 分擔員工保險費 | 750,012 | 750,012 分擔公保、勞保、健保費。 |
| 1,720 | 4,300 | 傷病醫藥費 | 4,300 | |
| | | | 2,580 | 幼兒園教保人員健康檢查補助費，3人*860元。 |
| | | | 1,720 | 幼兒園廚工健康檢查補助費，2人*860元。 |
| 141,794 | 170,100 | 員工通勤交通費 | 170,100 | |
| | | | 6,300 | 幼兒園教師上下班交通費，1人*10月*1段*630元。 |
| | | | 88,200 | 幼兒園教師上下班交通費，7人*10月*2段*630元。 |

臺北市地方教育發展基金－臺北市中正區東門國民小學

基金用途－學前教育計畫明細表

中華民國110年度

單位：新臺幣元

| 前年度 決算數 | 上年度 預算數 | 科 目 | 本 年 度 預 算 數 | 說 明 |
|------------|------------|---------------|----------------|--|
| | | | 30,240 | 幼兒園廚工上下班交通費，2人*12月*2段*630元。 |
| | | | 15,120 | 幼兒園教保員上下班交通費，1人*12月*2段*630元。 |
| | | | 30,240 | 幼兒園兼行政職教師上下班交通費，2人*12月*2段*630元。 |
| 24,000 | 32,000 | 其他福利費 | 32,000 | 32,000 休假旅遊補助費。 |
| 74,698 | 77,000 | 服務費用 | 77,000 | |
| 25,198 | 27,440 | 一般服務費 | 27,440 | 較上年度預算數27,440元，無增減。 |
| | 1,440 | 佣金、匯費、經理費及手續費 | 1,440 | 1,440 委託超商代收學雜費手續費，120人*2學期*6元。 |
| 25,198 | 26,000 | 體育活動費 | 26,000 | 6,000 文康活動費，本校編列契約進用教保員1人，廚工2人，合計3人，每人編列2,000元（上述人員係幼托整合前得編列文康活動費之人員）。 |
| | | | 20,000 | 20,000 文康活動費，本校編列教職員10人，每人編列2,000元。 |
| 49,500 | 49,560 | 專業服務費 | 49,560 | 較上年度預算數49,560元，無增減。 |
| 49,500 | 49,560 | 其他專業服務費 | 49,560 | 4,500 教保員輔導幼兒園學童午餐指導費，1人*9月*500元。 |
| | | | 60 | 60 配合預算編列至千元，增列進位數60元。 |
| | | | 45,000 | 45,000 輔導幼兒園學童午餐指導費，5班*2人*9月*500元。 |
| 38,648 | 36,000 | 材料及用品費 | 37,000 | |
| 5,500 | | 使用材料費 | | |
| 5,500 | | 設備零件 | | |
| 33,148 | 36,000 | 用品消耗 | 37,000 | 較上年度預算數36,000元，增加1,000元。 |
| | | 報章雜誌 | 1,000 | 1,000 圖書1批(由幼兒園設備費移列)(新增)。 |
| 33,148 | 36,000 | 其他用品消耗 | 36,000 | |

臺北市地方教育發展基金－臺北市中正區東門國民小學

基金用途－學前教育計畫明細表

中華民國110年度

單位：新臺幣元

| 前年度 決算數 | 上年度 預算數 | 科 目 | 本 年 度 預 算 數 | 說 明 |
|------------|------------|-------------------------|----------------|--|
| | | | 36,000 | 垃圾袋、消毒藥水、衛生清潔用品、衛生紙及教室佈置費，5班*7,200元(幼兒園班級業務費)。 |
| 37,553 | 108,000 | 會費、捐助、補助、分攤、照護、救濟與交流活動費 | 25,000 | |
| 37,553 | 108,000 | 補貼、獎勵、慰問、照護與救濟 | 25,000 | 較上年度預算數108,000元，減少83,000元。 |
| 37,553 | 108,000 | 其他補貼、獎勵、慰問、照護與救濟 | 25,000 | |
| | | | 24,576 | 補助學校午餐使用有機蔬菜或有機米計畫，128人*40週*1次*4.8元。 |
| | | | 424 | 配合預算編列至千元，增列進位數424元。 |
| 16,110 | 96,000 | 其他 | 96,000 | |
| 16,110 | 96,000 | 其他支出 | 96,000 | 較上年度預算數96,000元，無增減。 |
| 16,110 | 96,000 | 其他 | 96,000 | |
| | | | 96,000 | 幼兒導護費。 |

臺北市地方教育發展基金－臺北市中正區東門國民小學

基金用途－一般行政管理計畫明細表

中華民國110年度

單位：新臺幣元

| 前年度 決算數 | 上年度 預算數 | 科 目 | 本 年 度 預 算 數 | 說 明 |
|------------|------------|----------|----------------|---|
| 18,328,283 | 19,495,000 | 合計 | 20,705,000 | |
| 15,871,075 | 16,763,000 | 用人費用 | 17,184,000 | |
| 10,305,645 | 11,355,828 | 正式員額薪資 | 11,106,708 | 較上年度預算數11,355,828元，減少249,120元。 |
| 8,530,965 | 9,684,108 | 職員薪金 | 9,434,988 | 9,434,988 教職員13人薪金(詳用人費用彙計表)。 |
| 1,177,980 | 1,109,820 | 工員工資 | 1,109,820 | 1,109,820 工員3人工資(詳用人費用彙計表)。 |
| 596,700 | 561,900 | 警餉 | 561,900 | 561,900 校警1人薪金(詳用人費用彙計表)。 |
| 394,464 | 528,701 | 超時工作報酬 | 641,039 | 較上年度預算數528,701元，增加112,338元。 |
| 394,464 | 528,701 | 加班費 | 641,039 | 617,039 不休假出勤加班費。 24,000 校園安全校內同仁例假日人力支援(校園安全經費)。 |
| 2,702,063 | 2,357,779 | 獎金 | 2,959,361 | 較上年度預算數2,357,779元，增加601,582元。 |
| 1,444,481 | 946,319 | 考績獎金 | 1,579,230 | 1,579,230 依考績法規定核發之獎金。 |
| 1,257,582 | 1,411,460 | 年終獎金 | 1,380,131 | 1,380,131 依規定於年節加發之獎金。 |
| 992,802 | 980,292 | 退休及卹償金 | 957,900 | 較上年度預算數980,292元，減少22,392元。 |
| 827,886 | 891,504 | 職員退休及離職金 | 869,112 | 869,112 提撥退撫基金。 |
| 164,916 | 88,788 | 工員退休及離職金 | 88,788 | 88,788 提撥勞工退休準備金。 |
| 1,476,101 | 1,540,400 | 福利費 | 1,518,992 | 較上年度預算數1,540,400元，減少21,408元。 |
| 1,011,399 | 1,018,920 | 分擔員工保險費 | 997,512 | 997,512 分擔公保、勞保、健保費。 |
| 210,986 | 249,480 | 員工通勤交通費 | 249,480 | 7,560 職員、技工、工友上下班交通費，1人*12月*1段*630元。 241,920 職員、技工、工友上下班交通費，16人*12 |

臺北市地方教育發展基金－臺北市中正區東門國民小學

基金用途－一般行政管理計畫明細表

中華民國110年度

單位：新臺幣元

| 前年度 決算數 | 上年度 預算數 | 科 目 | 本 年 度 預 算 數 | 說 明 |
|------------|------------|----------|----------------|--|
| 253,716 | 272,000 | 其他福利費 | 272,000 | 月*2段*630元。 |
| | | | 272,000 | 休假旅遊補助費。 |
| 1,949,516 | 2,041,000 | 服務費用 | 2,840,000 | |
| 142,245 | | 郵電費 | | |
| 142,245 | | 電話費 | | |
| 1,234,904 | 1,259,000 | 一般服務費 | 1,273,684 | 較上年度預算數1,259,000元，增加14,684元。 |
| 1,206,708 | 1,225,000 | 外包費 | 1,239,684 | |
| | | | 240,000 | 消化超額職工(技工、工友)業務外包費，6人*40,000元。 |
| | | | 432,000 | 職工(技工、工友)業務外包費，1人*12月*36,000元。 |
| | | | 567,684 | 校警勞務外包費，1人*12月*47,307元。 |
| 28,196 | 34,000 | 體育活動費 | 34,000 | |
| | | | 34,000 | 文康活動費，本校編列教職員13人，工員3人，校警1人，合計17人，每人編列2,000元。 |
| 446,367 | 656,000 | 專業服務費 | 1,440,316 | 較上年度預算數656,000元，增加784,316元。 |
| 446,367 | 656,000 | 其他專業服務費 | 1,440,316 | |
| | | | 655,516 | 校園安全機械定點、機動巡邏等保全費用，除依實際需求移列加班費24,000元外，其餘如列數。 |
| | | | 784,800 | 校園安全環境改善計畫經費(新增)。 |
| 126,000 | 126,000 | 公共關係費 | 126,000 | 較上年度預算數126,000元，無增減。 |
| 126,000 | 126,000 | 公共關係費 | 126,000 | |
| | | | 126,000 | 校長特別費，12月*10,500元。 |
| 504,592 | 689,000 | 材料及用品費 | 679,000 | |
| 504,592 | 689,000 | 用品消耗 | 679,000 | 較上年度預算數689,000元，減少10,000元。 |
| 501,592 | 683,700 | 辦公(事務)用品 | 675,900 | |
| | | | 675,520 | 本校奉核定普通班60班、藝才班4班、附設幼兒園5班，統籌業務費計算如下：1,290元*15班*12月=232,200元，810元*15班*12月=145,800元，640元*39班*12月=299,520元， |

臺北市地方教育發展基金－臺北市中正區東門國民小學

基金用途－一般行政管理計畫明細表

中華民國110年度

單位：新臺幣元

| 前年度 決算數 | 上年度 預算數 | 科 目 | 本 年 度 預 算 數 | 說 明 |
|------------|------------|-------------------------|----------------|---------------------------------------|
| | | | | 以上合計677,520元，除依實際需求移列會費2,000元外，其餘如列數。 |
| 3,000 | 5,300 | 服裝 | 380 3,100 | 380 配合預算編列至千元，增列進位數380元。 |
| | | | 100 | 100 校警襪子1雙。 |
| | | | 1,100 | 1,100 校警皮鞋1雙。 |
| | | | 400 | 400 校警服裝配備1人。 |
| | | | 1,500 | 1,500 校警夏服1套(成立第36年)。 |
| 3,100 | 2,000 | 會費、捐助、補助、分攤、照護、救濟與交流活動費 | 2,000 | |
| 3,100 | 2,000 | 會費 | 2,000 | 較上年度預算數2,000元，無增減。 |
| 3,100 | 2,000 | 職業團體會費 | 2,000 | |
| | | | 2,000 | 2,000 護理師公會會費，2人*1,000元(統籌業務費)。 |

臺北市地方教育發展基金－臺北市中正區東門國民小學

基金用途－建築及設備計畫明細表

中華民國110年度

單位：新臺幣元

| 前年度 決算數 | 上年度 預算數 | 科 目 | 本 年 度 預 算 數 | 說 明 |
|------------|------------|----------------------------|-------------|--|
| 13,199,917 | 36,871,000 | 合計 | 7,485,000 | |
| 13,199,917 | 36,871,000 | 購建固定資產、無形資產及非理財 目的之長期投資 | 7,485,000 | |
| 4,435,403 | 33,350,000 | 購建固定資產 | 1,696,000 | |
| 4,435,403 | 33,350,000 | 一般建築及設備計畫 | 1,696,000 | |
| 79,800 | 128,000 | 班級設備 | 232,905 | |
| | | 購置機械及設備 | 180,905 | |
| | | | 13,000 | 新購標籤機1臺。 |
| | | | 65,905 | 新購智慧型紫外線空氣清淨機 1臺。 |
| | | | 30,000 | 汰換數位相機(1吋感光元件)1 臺。 |
| | | | 72,000 | 汰換身高體重機1臺。 |
| 79,800 | 128,000 | 購置雜項設備 | 52,000 | |
| | | | 52,000 | 汰換碎紙機，4臺*13,000元。 |
| 71,464 | 99,000 | 特殊班設備 | 128,000 | |
| 33,000 | 99,000 | 購置機械及設備 | 50,000 | |
| | | | 14,000 | 新購跑步機1臺。 |
| | | | 23,000 | 新購創克教學機具1臺。 |
| | | | 13,000 | 新購標籤機1臺。 |
| 38,464 | | 購置雜項設備 | 78,000 | |
| | | | 36,000 | 新購無線手持吸塵器，2臺 *18,000元。 |
| | | | 25,000 | 新購多媒體視動協調器材1臺 。 |
| | | | 17,000 | 新購除濕機(18公升)1臺。 |
| 2,586,639 | 1,919,000 | 資訊設備 | 1,024,095 | |
| 2,586,639 | 1,919,000 | 購置機械及設備 | 1,024,095 | |
| | | | 217,000 | 汰換網路及資訊周邊設備(電 腦專案計畫)。 |
| | | | 367,095 | 汰換桌上型電腦(含顯示器)，15部*24,473元(電腦專案計 畫)。 |
| | | | 440,000 | 新購筆記型電腦，16部*27,500 元(電腦專案計畫)。 |
| | | 幼兒園設備 | 96,000 | |
| | | 購置雜項設備 | 96,000 | |

臺北市地方教育發展基金－臺北市中正區東門國民小學

基金用途－建築及設備計畫明細表

中華民國110年度

單位：新臺幣元

| 前年度 決算數 | 上年度 預算數 | 科 目 | 本 年 度 預 算 數 | 說 明 |
|------------|------------|-------------------|-------------|--|
| | | | 96,000 | 新購積木套組，3組*32,000元。 |
| | | 充實資優班數位學習資源 設備 | 215,000 | |
| | | 購置機械及設備 | 175,000 | |
| | | | 36,000 | 新購充實資優班數位學習資源設備-數位相機(含無線藍芽麥克風)1臺。 |
| | | | 12,000 | 新購充實資優班數位學習資源設備-數位電子顯微鏡(螢幕/USB/HDMI三輸出)1臺。 |
| | | | 30,000 | 新購充實資優班數位學習資源設備-觸控液晶螢幕電視1臺。 |
| | | | 22,000 | 新購充實資優班數位學習資源設備-單眼手持穩定器1支。 |
| | | | 75,000 | 新購充實資優班數位學習資源設備-筆記型電腦3部*25,000元(電腦專案計畫)。 |
| | | 購置雜項設備 | 40,000 | |
| | | | 40,000 | 新購充實資優班數位學習資源設備-攝影布組1組。 |
| 1,697,500 | 31,204,000 | 校園設備 | | |
| 97,000 | 29,990,000 | 購置機械及設備 | | |
| 503,500 | | 購置交通及運輸設備 | | |
| 1,097,000 | 1,214,000 | 購置雜項設備 | | |
| 13,362 | 36,000 | 購置無形資產 | 36,000 | |
| 13,362 | 36,000 | 一般建築及設備計畫 | 36,000 | |
| 13,362 | 36,000 | 資訊設備 | 36,000 | |
| 13,362 | 36,000 | 購置電腦軟體 | 36,000 | |
| | | | 36,000 | 電腦教學軟體費(電腦專案計畫)。 |
| 8,751,152 | 3,485,000 | 遞延支出 | 5,753,000 | |
| 8,751,152 | 3,485,000 | 一般建築及設備計畫 | 5,753,000 | |
| | | 信義樓教室整修工程 | 4,955,000 | |
| | | 遞延修繕房屋建築支出 | 4,955,000 | |
| | | | 4,575,740 | 一、施工費。 |
| | | | 288,272 | 二、委託技術服務費(總包價 |

臺北市地方教育發展基金－臺北市中正區東門國民小學

基金用途－建築及設備計畫明細表

中華民國110年度

單位：新臺幣元

| 前年度 決算數 | 上年度 預算數 | 科 目 | 本 年 度 預 算 數 | 說 明 |
|------------|------------|-------------|-------------|---------------------|
| | | | | 法)。 |
| | | | 90,988 | 三、工程管理費(按施工費約2%提列)。 |
| | | 幼兒園屋頂防水整修工程 | 798,000 | |
| | | 遞延修繕房屋建築支出 | 798,000 | |
| | | | 737,703 | 一、施工費。 |
| | | | 46,475 | 二、委託技術服務費(總包價法)。 |
| | | | 13,822 | 三、工程管理費(按施工費約2%提列)。 |
| 8,751,152 | 3,485,000 | 校園整修工程 | | |
| 2,806,424 | 3,000,000 | 遞延修繕房屋建築支出 | | |
| 5,944,728 | 485,000 | 其他遞延支出 | | |

本 頁 空 白

預 算 參 考 表

臺北市地方教育發展基金－臺北市中正區東門國民小學

預計平衡表

中華民國110年12月31日

單位：新臺幣千元

| 108年(前年) 12月31日 決算數 | 科 目 | 110年12月31日 預計數 | 109年12月31日 預計數 | 比較增減(-) |
|---------------------------|-------------------|-------------------|-------------------|---------|
| 6,071,678 | 資產合計 | 6,068,435 | 6,069,475 | -1,040 |
| 6,071,678 | 資產 | 6,068,435 | 6,069,475 | -1,040 |
| 23,099 | 流動資產 | 19,856 | 20,896 | -1,040 |
| 22,321 | 現金 | 19,078 | 20,118 | -1,040 |
| 22,321 | 銀行存款 | 19,078 | 20,118 | -1,040 |
| 1 | 應收款項 | 1 | 1 | |
| | 應收收益 | | | |
| 1 | 其他應收款 | 1 | 1 | |
| 777 | 預付款項 | 777 | 777 | |
| 777 | 預付費用 | 777 | 777 | |
| 6,356 | 投資、長期應收款項、貸墊款及準備金 | 6,356 | 6,356 | |
| 6,356 | 準備金 | 6,356 | 6,356 | |
| 3,865 | 退休及離職準備金 | 3,865 | 3,865 | |
| 2,492 | 其他準備金 | 2,492 | 2,492 | |
| 6,042,223 | 其他資產 | 6,042,223 | 6,042,223 | |
| 6,042,223 | 什項資產 | 6,042,223 | 6,042,223 | |
| 102 | 暫付及待結轉帳項 | 102 | 102 | |
| 6,042,121 | 代管資產 | 6,042,121 | 6,042,121 | |
| 6,071,678 | 負債及基金餘額合計 | 6,068,435 | 6,069,475 | -1,040 |
| 6,065,445 | 負債 | 6,065,445 | 6,065,445 | |
| 17,023 | 流動負債 | 17,023 | 17,023 | |
| 17,016 | 應付款項 | 17,016 | 17,016 | |
| 15,287 | 應付代收款 | 15,287 | 15,287 | |
| 589 | 應付費用 | 589 | 589 | |
| 1,133 | 應付工程款 | 1,133 | 1,133 | |
| 6 | 其他應付款 | 6 | 6 | |
| 8 | 預收款項 | 8 | 8 | |
| 8 | 預收收入 | 8 | 8 | |
| 6,048,421 | 其他負債 | 6,048,421 | 6,048,421 | |
| 6,048,421 | 什項負債 | 6,048,421 | 6,048,421 | |
| 2,378 | 存入保證金 | 2,378 | 2,378 | |
| 3,865 | 應付退休及離職金 | 3,865 | 3,865 | |
| 6,042,121 | 應付代管資產 | 6,042,121 | 6,042,121 | |
| 57 | 暫收及待結轉帳項 | 57 | 57 | |
| 6,234 | 基金餘額 | 2,991 | 4,031 | -1,040 |
| 6,234 | 基金餘額 | 2,991 | 4,031 | -1,040 |
| 6,234 | 基金餘額 | 2,991 | 4,031 | -1,040 |
| 6,234 | 累積餘額 | 2,991 | 4,031 | -1,040 |

註：1.信託代理與保證資產(負債)前年度決算數381,288元，上年度預計數381,288元，本年度預計數381,288元。2.或有資產(負債)0元。3.本基金自93年度起，本固定項目分開原則，將屬長期固定帳項，包括固定資產49,014,593元、無形資產149,429元及長期債務0元等，另立帳類管理，未納入本表。

臺北市地方教育發展基金一

各項費用

中華民國

| 前年度 決算數 | 上年度 預算數 | 計畫別 | | |
|-------------|-------------|-----------|-------------|-------------|
| | | 用途別科目 | 合計 | 國民教育計畫 |
| 283,567,452 | 310,751,000 | 合計 | 288,981,000 | 248,136,000 |
| 254,580,442 | 257,041,000 | 用人費用 | 262,947,000 | 233,343,000 |
| 123,957,994 | 127,115,904 | 正式員額薪資 | 128,133,828 | 108,483,420 |
| 121,490,491 | 124,772,184 | 職員薪金 | 125,790,108 | 108,483,420 |
| 1,870,803 | 1,781,820 | 工員工資 | 1,781,820 | |
| 596,700 | 561,900 | 警餉 | 561,900 | |
| 1,972,173 | 2,131,176 | 聘僱及兼職人員薪資 | 2,324,076 | 2,324,076 |
| 586,584 | 610,536 | 聘用人員薪金 | 634,476 | 634,476 |
| 1,385,589 | 1,520,640 | 兼職人員酬金 | 1,689,600 | 1,689,600 |
| 1,197,794 | 1,492,019 | 超時工作報酬 | 1,785,588 | 1,027,872 |
| 1,197,794 | 1,492,019 | 加班費 | 1,785,588 | 1,027,872 |
| 27,960,329 | 26,516,261 | 獎金 | 30,846,137 | 25,831,069 |
| 12,656,116 | 10,558,837 | 考績獎金 | 14,758,680 | 12,191,310 |
| 15,304,213 | 15,957,424 | 年終獎金 | 16,087,457 | 13,639,759 |
| 83,982,964 | 84,263,181 | 退休及卹償金 | 84,156,865 | 82,451,461 |
| 83,773,975 | 83,745,978 | 職員退休及離職金 | 83,854,317 | 82,291,461 |
| 208,989 | 517,203 | 工員退休及離職金 | 302,548 | 160,000 |
| 15,509,188 | 15,522,459 | 福利費 | 15,700,506 | 13,225,102 |
| 11,926,850 | 10,843,368 | 分擔員工保險費 | 10,933,284 | 9,185,760 |
| 204,220 | 502,800 | 傷病醫藥費 | 616,000 | 611,700 |
| 1,413,562 | 1,719,900 | 員工通勤交通費 | 1,713,600 | 1,294,020 |
| 1,964,556 | 2,456,391 | 其他福利費 | 2,437,622 | 2,133,622 |
| 11,416,477 | 11,276,000 | 服務費用 | 11,967,000 | 9,050,000 |
| 2,233,962 | 2,210,998 | 水電費 | 2,233,068 | 2,233,068 |
| 1,990,808 | 1,892,255 | 工作場所電費 | 1,990,000 | 1,990,000 |
| 243,154 | 318,743 | 工作場所水費 | 243,068 | 243,068 |
| 142,245 | | 郵電費 | | |
| 142,245 | | 電話費 | | |
| 103,590 | 218,490 | 旅運費 | 213,220 | 213,220 |
| 71,640 | 192,490 | 國內旅費 | 187,220 | 187,220 |
| 3,500 | | 貨物運費 | | |

臺北市中正區東門國民小學

彙計表

110年度

單位：新臺幣元

| 學前教育計畫 | 一般行政管理計畫 | 建築及設備計畫 | | | |
|------------|------------|-----------|--|--|--|
| 12,655,000 | 20,705,000 | 7,485,000 | | | |
| 12,420,000 | 17,184,000 | | | | |
| 8,543,700 | 11,106,708 | | | | |
| 7,871,700 | 9,434,988 | | | | |
| 672,000 | 1,109,820 | | | | |
| | 561,900 | | | | |
| 116,677 | 641,039 | | | | |
| 116,677 | 641,039 | | | | |
| 2,055,707 | 2,959,361 | | | | |
| 988,140 | 1,579,230 | | | | |
| 1,067,567 | 1,380,131 | | | | |
| 747,504 | 957,900 | | | | |
| 693,744 | 869,112 | | | | |
| 53,760 | 88,788 | | | | |
| 956,412 | 1,518,992 | | | | |
| 750,012 | 997,512 | | | | |
| 4,300 | | | | | |
| 170,100 | 249,480 | | | | |
| 32,000 | 272,000 | | | | |
| 77,000 | 2,840,000 | | | | |

臺北市地方教育發展基金一

各項費用

中華民國

| 前年度 決算數 | 上年度 預算數 | 計畫別 | | 合計 | 國民教育計畫 |
|------------|------------|------------------|--|-----------|-----------|
| | | 用途別科目 | | | |
| 28,450 | 26,000 | 其他旅運費 | | 26,000 | 26,000 |
| 143,329 | 20,000 | 印刷裝訂與廣告費 | | 22,200 | 22,200 |
| 143,329 | 20,000 | 印刷及裝訂費 | | 22,200 | 22,200 |
| 2,577,029 | 2,574,000 | 修理保養及保固費 | | 2,300,000 | 2,300,000 |
| 2,171,369 | 1,966,200 | 一般房屋修護費 | | 1,952,310 | 1,952,310 |
| 372,495 | 607,800 | 機械及設備修護費 | | 347,690 | 347,690 |
| 33,165 | | 雜項設備修護費 | | | |
| 2,236,923 | 1,966,712 | 一般服務費 | | 1,979,396 | 678,272 |
| 33,699 | 18,720 | 佣金、匯費、經理費及手續費 | | 18,720 | 17,280 |
| 1,206,708 | 1,225,000 | 外包費 | | 1,239,684 | |
| 703,736 | 404,992 | 計時與計件人員酬金 | | 404,992 | 404,992 |
| 292,780 | 318,000 | 體育活動費 | | 316,000 | 256,000 |
| 3,853,399 | 4,159,800 | 專業服務費 | | 5,093,116 | 3,603,240 |
| 848,528 | 875,500 | 講課鐘點、稿費、出席審查及查詢費 | | 1,014,700 | 1,014,700 |
| 49,983 | 79,000 | 委託檢驗(定)試驗認證費 | | 56,400 | 56,400 |
| | 1,840 | 試務甄選費 | | 1,840 | 1,840 |
| 17,190 | | 電腦軟體服務費 | | | |
| 2,937,698 | 3,203,460 | 其他專業服務費 | | 4,020,176 | 2,530,300 |
| 126,000 | 126,000 | 公共關係費 | | 126,000 | |
| 126,000 | 126,000 | 公共關係費 | | 126,000 | |
| 3,222,877 | 3,893,000 | 材料及用品費 | | 4,989,000 | 4,273,000 |
| 304,746 | 515,940 | 使用材料費 | | 1,754,000 | 1,754,000 |
| 304,746 | 515,940 | 設備零件 | | 1,754,000 | 1,754,000 |
| 2,918,131 | 3,377,060 | 用品消耗 | | 3,235,000 | 2,519,000 |
| 511,892 | 685,950 | 辦公(事務)用品 | | 681,150 | 5,250 |
| 2,000 | 16,000 | 報章雜誌 | | 81,440 | 80,440 |
| 3,000 | 5,300 | 服裝 | | 3,100 | |
| 53,000 | 55,000 | 醫療用品(非醫療院所使用) | | 54,000 | 54,000 |
| 2,348,239 | 2,614,810 | 其他用品消耗 | | 2,415,310 | 2,379,310 |
| 13,905 | 58,000 | 租金、償債、利息及相關手續費 | | 58,000 | 58,000 |
| 13,905 | 58,000 | 雜項設備租金 | | 58,000 | 58,000 |

臺北市中正區東門國民小學

彙計表

110年度

單位：新臺幣元

| 學前教育計畫 | 一般行政管理計畫 | 建築及設備計畫 | | | |
|--------|-----------|---------|--|--|--|
| 27,440 | 1,273,684 | | | | |
| 1,440 | | | | | |
| | 1,239,684 | | | | |
| 26,000 | 34,000 | | | | |
| 49,560 | 1,440,316 | | | | |
| | | | | | |
| 49,560 | 1,440,316 | | | | |
| | 126,000 | | | | |
| | 126,000 | | | | |
| 37,000 | 679,000 | | | | |
| | | | | | |
| 37,000 | 679,000 | | | | |
| | 675,900 | | | | |
| 1,000 | | | | | |
| | 3,100 | | | | |
| | | | | | |
| 36,000 | | | | | |

臺北市地方教育發展基金一

各項費用

中華民國

| 前年度 決算數 | 上年度 預算數 | 計畫別 | 合計 | 國民教育計畫 |
|------------|------------|-----------------------------|-----------|---------|
| | | 用途別科目 | | |
| 13,905 | 58,000 | 雜項設備租金 | 58,000 | 58,000 |
| 13,199,917 | 36,871,000 | 購建固定資產、無形資產及非理財目的 之長期投資 | 7,485,000 | |
| 4,435,403 | 33,350,000 | 購建固定資產 | 1,696,000 | |
| 2,716,639 | 32,008,000 | 購置機械及設備 | 1,430,000 | |
| 503,500 | | 購置交通及運輸設備 | | |
| 1,215,264 | 1,342,000 | 購置雜項設備 | 266,000 | |
| 13,362 | 36,000 | 購置無形資產 | 36,000 | |
| 13,362 | 36,000 | 購置電腦軟體 | 36,000 | |
| 8,751,152 | 3,485,000 | 遞延支出 | 5,753,000 | |
| 2,806,424 | 3,000,000 | 遞延修繕房屋建築支出 | 5,753,000 | |
| 5,944,728 | 485,000 | 其他遞延支出 | | |
| 841,273 | 1,098,000 | 會費、捐助、補助、分攤、照護、救濟 與交流活動費 | 1,021,000 | 994,000 |
| 3,100 | 2,000 | 會費 | 2,000 | |
| 3,100 | 2,000 | 職業團體會費 | 2,000 | |
| | 10,000 | 捐助、補助與獎助 | 10,000 | 10,000 |
| | 10,000 | 獎助學員生給與 | 10,000 | 10,000 |
| 838,173 | 1,086,000 | 補貼、獎勵、慰問、照護與救濟 | 1,009,000 | 984,000 |
| 43,200 | | 獎勵費用 | 21,600 | 21,600 |
| 794,973 | 1,086,000 | 其他補貼、獎勵、慰問、照護與救濟 | 987,400 | 962,400 |
| 292,561 | 514,000 | 其他 | 514,000 | 418,000 |
| 292,561 | 514,000 | 其他支出 | 514,000 | 418,000 |
| 292,561 | 514,000 | 其他 | 514,000 | 418,000 |

臺北市中正區東門國民小學

彙計表

110年度

單位：新臺幣元

| 學前教育計畫 | 一般行政管理計畫 | 建築及設備計畫 | | | |
|--------|----------|-----------|--|--|--|
| | | 7,485,000 | | | |
| | | 1,696,000 | | | |
| | | 1,430,000 | | | |
| | | 266,000 | | | |
| | | 36,000 | | | |
| | | 36,000 | | | |
| | | 5,753,000 | | | |
| | | 5,753,000 | | | |
| 25,000 | 2,000 | | | | |
| | 2,000 | | | | |
| | 2,000 | | | | |
| 25,000 | | | | | |
| 25,000 | | | | | |
| 96,000 | | | | | |
| 96,000 | | | | | |
| 96,000 | | | | | |

臺北市地方教育發展基金－臺北市中正區東門國民小學

員工人數彙計表

中華民國110年度

單位：人

| 計 畫 及 項 目 | 上年度最高可 進用員額數 | 本年度 增減(-)數 | 本年度最高可 進用員額數 | 說 明 |
|------------|-----------------|---------------|-----------------|-----|
| 合計 | 159 | -1 | 158 | |
| 國民教育計畫部分 | 129 | -1 | 128 | |
| 職員 | 128 | -1 | 127 | |
| 聘用 | 1 | | 1 | |
| 學前教育計畫部分 | 13 | | 13 | |
| 職員 | 11 | | 11 | |
| 工友 | 2 | | 2 | |
| 一般行政管理計畫部分 | 17 | | 17 | |
| 職員 | 13 | | 13 | |
| 駐衛警 | 1 | | 1 | |
| 技工 | 1 | | 1 | |
| 工友 | 2 | | 2 | |

註：1.本表約僱、聘用係指奉准有案之約聘僱人員。

2.外包費編列工友外包1人、校警外包1人、消化超額職工(技工、工友)業務外包費等，計123萬9,684元。3.計時與計件人員酬金編列閩客語教學支援人員鐘點費、閩客語教學支援人員鐘點費之外聘人員勞、健保及勞退費用等，計40萬4,992元。

本 頁 空 白

臺北市地方教育發展基金一

用人費用

中華民國

| 計畫及項目 | 合計 | 正式 員額 薪資 | 聘僱 人員 薪資 | 超時 工作 報酬 | 津貼 | 獎 金 | | |
|----------|-------------|----------------|----------------|----------------|----|------------|------------|----|
| | | | | | | 年終獎金 | 考績獎金 | 其他 |
| 合計 | 262,947,000 | 128,133,828 | 634,476 | 1,785,588 | | 16,087,457 | 14,758,680 | |
| 國民教育計畫 | 233,343,000 | 108,483,420 | 634,476 | 1,027,872 | | 13,639,759 | 12,191,310 | |
| 職員薪金 | 108,483,420 | 108,483,420 | | | | | | |
| 聘用人員薪金 | 634,476 | | 634,476 | | | | | |
| 兼職人員酬金 | 1,689,600 | | | | | | | |
| 加班費 | 1,027,872 | | | 1,027,872 | | | | |
| 考績獎金 | 12,191,310 | | | | | | 12,191,310 | |
| 年終獎金 | 13,639,759 | | | | | 13,639,759 | | |
| 職員退休及離職金 | 82,291,461 | | | | | | | |
| 工員退休及離職金 | 160,000 | | | | | | | |
| 分擔員工保險費 | 9,185,760 | | | | | | | |
| 傷病醫藥費 | 611,700 | | | | | | | |
| 員工通勤交通費 | 1,294,020 | | | | | | | |
| 其他福利費 | 2,133,622 | | | | | | | |
| 學前教育計畫 | 12,420,000 | 8,543,700 | | 116,677 | | 1,067,567 | 988,140 | |
| 職員薪金 | 7,871,700 | 7,871,700 | | | | | | |
| 工員工資 | 672,000 | 672,000 | | | | | | |
| 加班費 | 116,677 | | | 116,677 | | | | |
| 考績獎金 | 988,140 | | | | | | 988,140 | |
| 年終獎金 | 1,067,567 | | | | | 1,067,567 | | |

臺北市中正區東門國民小學

彙計表

110年度

單位：新臺幣元

| 退休及卹償金 | | 資遣費 | 福 利 費 | | | | | 提繳費 | 兼任 人員 用人 費用 |
|------------|-----|-----|------------|-----------|-----------|-------------|-----------|-----------|----------------------|
| 退休金 | 卹償金 | | 分擔 保險費 | 傷病 醫藥費 | 提撥 福利金 | 員工通勤 交通費 | 其他 | | |
| 84,156,865 | | | 10,933,284 | 616,000 | | 1,713,600 | 2,437,622 | 1,689,600 | |
| 82,451,461 | | | 9,185,760 | 611,700 | | 1,294,020 | 2,133,622 | 1,689,600 | |
| 82,291,461 | | | | | | | | 1,689,600 | |
| 160,000 | | | 9,185,760 | 611,700 | | | | | |
| | | | | | | 1,294,020 | 2,133,622 | | |
| 747,504 | | | 750,012 | 4,300 | | 170,100 | 32,000 | | |

臺北市地方教育發展基金一

用人費用

中華民國

| 計畫及項目 | 合計 | 正式 員額 薪資 | 聘僱 人員 薪資 | 超時 工作 報酬 | 津貼 | 獎 金 | | |
|--------------|------------|----------------|----------------|----------------|----|-----------|-----------|----|
| | | | | | | 年終獎金 | 考績獎金 | 其他 |
| 職員退休 及離職金 | 693,744 | | | | | | | |
| 工員退休 及離職金 | 53,760 | | | | | | | |
| 分擔員工 保險費 | 750,012 | | | | | | | |
| 傷病醫藥 費 | 4,300 | | | | | | | |
| 員工通勤 交通費 | 170,100 | | | | | | | |
| 其他福利 費 | 32,000 | | | | | | | |
| 一般行政管 理計畫 | 17,184,000 | 11,106,708 | | 641,039 | | 1,380,131 | 1,579,230 | |
| 職員薪金 | 9,434,988 | 9,434,988 | | | | | | |
| 工員工資 | 1,109,820 | 1,109,820 | | | | | | |
| 警餉 | 561,900 | 561,900 | | | | | | |
| 加班費 | 641,039 | | | 641,039 | | | | |
| 考績獎金 | 1,579,230 | | | | | | 1,579,230 | |
| 年終獎金 | 1,380,131 | | | | | 1,380,131 | | |
| 職員退休 及離職金 | 869,112 | | | | | | | |
| 工員退休 及離職金 | 88,788 | | | | | | | |
| 分擔員工 保險費 | 997,512 | | | | | | | |
| 員工通勤 交通費 | 249,480 | | | | | | | |
| 其他福利 費 | 272,000 | | | | | | | |

註：1.本表兼任人員用人費用，係學校教職員兼課或請假代課鐘點費。

2.外包費編列工友外包1人、校警外包1人、消化超額職工(技工、工友)業務外包費等，計123萬9,684元。

3.計時與計件人員酬金編列閩客語教學支援人員鐘點費、閩客語教學支援人員鐘點費之外聘人員勞、健保及勞退費用等，計40萬4,992元。

臺北市中正區東門國民小學

彙計表

110年度

單位：新臺幣元

| 退休及卹償金 | | 資遣費 | 福 利 費 | | | | | 提繳費 | 兼任人員用人費用 |
|---------|-----|-----|---------|-------|-------|---------|---------|-----|----------|
| 退休金 | 卹償金 | | 分擔保險費 | 傷病醫藥費 | 提撥福利金 | 員工通勤交通費 | 其他 | | |
| 693,744 | | | | | | | | | |
| 53,760 | | | | | | | | | |
| | | | 750,012 | | | | | | |
| | | | | 4,300 | | | | | |
| | | | | | | 170,100 | | | |
| | | | | | | | 32,000 | | |
| 957,900 | | | 997,512 | | | 249,480 | 272,000 | | |
| | | | | | | | | | |
| 869,112 | | | | | | | | | |
| 88,788 | | | | | | | | | |
| | | | 997,512 | | | | | | |
| | | | | | | 249,480 | | | |
| | | | | | | | 272,000 | | |

臺北市地方教育發展基金一

聘用及約僱

中華民國

| 區分及職稱 | 人數 | 擔任工作 | 聘用或約僱起訖期間 | 薪點 | 年需經費 |
|-----------|----|----------------------|-------------------|-----|---------|
| 合計 | 1 | | | | 842,082 |
| 聘用人員小計 | 1 | | | | 842,082 |
| 專業人員 | 1 | | | | 842,082 |
| 聘用人員(424) | 1 | 擔任本校及駐點學校專任輔導人員及駐區服務 | 110/1/1-110/12/31 | 424 | 842,082 |

臺北市中正區東門國民小學

人員明細表

110年度

單位：新臺幣元

| 小計 | 月 支 | | | 離職 儲金 | 經費來源 及其科目 |
|--------|----------|-----------|-----------|----------|--------------|
| | 折合 金額 | 勞保 保險費 | 健康 保險費 | | |
| 52,873 | 52,873 | | | | 國民教育計畫 |

臺北市地方教育發展基金－臺北市中正區東門國民小學

單位（或計畫）成本分析表

中華民國110年度

單位：新臺幣千元

| 計 畫 別 | 單 位 | 單位成本(元)或 平均利(費)率 | 數 量 | 預 算 數 | 說 明 |
|----------|-----|---------------------|-----|---------|-----|
| 合計 | | | | 288,981 | |
| 國民教育計畫 | | | | 248,136 | |
| 學前教育計畫 | | | | 12,655 | |
| 一般行政管理計畫 | | | | 20,705 | |
| 建築及設備計畫 | | | | 7,485 | |

臺北市地方教育發展基金－臺北市中正區東門國民小學

5年來主要業務計畫分析表

中華民國110年度

單位：新臺幣千元

| 年度及項目 | 單位 | 數量 | 單位成本(元)或 平均利(費)率 | 金額 | 說明 |
|------------|----|----|---------------------|---------|----|
| (本)年度預算數 | | | | | |
| 國民教育計畫 | | | | 248,136 | |
| 學前教育計畫 | | | | 12,655 | |
| (上)年度預算數 | | | | | |
| 國民教育計畫 | | | | 242,675 | |
| 學前教育計畫 | | | | 11,710 | |
| (前)年度決算數 | | | | | |
| 國民教育計畫 | | | | 239,775 | |
| 學前教育計畫 | | | | 12,264 | |
| (107)年度決算數 | | | | | |
| 國民教育計畫 | | | | 233,104 | |
| 學前教育計畫 | | | | 12,362 | |
| (106)年度決算數 | | | | | |
| 國民教育計畫 | | | | 216,485 | |
| 學前教育計畫 | | | | 14,207 | |

臺北市地方教育發展基金－臺北市中正區東門國民小學

資本資產明細表

中華民國110年度

單位：新臺幣千元

| 項 目 | 取得成本 (期初餘額) | 以前年度 累計折舊/ 長期投資 評 價 | 本 年 度 變 動 | | | | 本年度累計折 舊/長期投資 評價變動數 | 期末餘額 | |
|-------------|----------------|------------------------------|-----------|----|----|------------|---------------------------|--------|--------------|
| | | | 增加 | | 減少 | | | | 主要增減 原因說明 |
| | | | 金額 | 類型 | 金額 | 類型 | | | |
| 合計 | 99,747 | 44,985 | 1,732 | | 42 | | 7,288 | 49,164 | |
| 土地改良物 | 5,735 | 5,463 | | | | | 172 | 100 | |
| 房屋及建築 | 3,302 | 466 | | | | | 59 | 2,777 | |
| 機械及設備 | 69,697 | 26,719 | 1,430 | 增置 | | | 5,196 | 39,212 | |
| 交通及運輸 設備 | 2,660 | 1,724 | | | | | 361 | 575 | |
| 雜項設備 | 18,198 | 10,614 | 266 | 增置 | | | 1,500 | 6,350 | |
| 電腦軟體 | 155 | | 36 | 增置 | 42 | 無形資 產攤銷 | | 149 | |