

中華民國 112 年度

4-0501483

臺北市總預算

臺北市政府教育局主管

臺北市地方教育發展基金

臺北市中正區東門國民小學附屬單位預算之分預算

(特別收入基金)

臺北市中正區東門國民小學編

臺北市地方教育發展基金－臺北市中正區東門國民小學

目 次

中華民國112年度

一、財務摘要	第 1 頁
二、業務計畫及預算概要	第 3 -12 頁
三、預算主要表	
(一) 基金來源、用途及餘絀預計表	第 13 頁
(二) 現金流量預計表	第 14 頁
四、預算明細表	
(一) 基金來源－服務收入明細表	第 15 頁
(二) 基金來源－財產處分收入明細表	第 16 頁
(三) 基金來源－其他財產收入明細表	第 17 頁
(四) 基金來源－公庫撥款收入明細表	第 18 頁
(五) 基金來源－學雜費收入明細表	第 19 頁
(六) 基金來源－雜項收入明細表	第 20 頁
(七) 基金用途－國民教育計畫明細表	第 21 -30 頁
(八) 基金用途－學前教育計畫明細表	第 31 頁
(九) 基金用途－一般行政管理計畫明細表	第 32 -33 頁
(十) 基金用途－建築及設備計畫明細表	第 34 -35 頁
五、預算參考表	
(一) 預計平衡表	第 37 頁
(二) 各項費用彙計表	第 38 -43 頁
(三) 員工人數彙計表	第 44 頁
(四) 用人費用彙計表	第 46 -47 頁
(五) 聘用及約僱人員明細表	第 48 -49 頁
(六) 單位（或計畫）成本分析表	第 50 頁

臺北市地方教育發展基金－臺北市中正區東門國民小學

目 次

中華民國112年度

(七) 5年來主要業務計畫分析表	第 51 頁
(八) 資本資產明細表	第 52 頁

臺北市地方教育發展基金－臺北市中正區東門國民小學

財務摘要

中華民國112年度

單位：新臺幣千元

項 目	本 年 度	上 年 度	比較增減數	%
經營成績：				
基金來源	291,838	287,266	4,572	1.59
基金用途	293,856	289,665	4,191	1.45
賸餘(短絀)	-2,018	-2,399	381	--
餘絀情形：				
基金餘額	4,181	6,199	-2,018	-32.55
現金流量(註)：				
現金及約當現金之淨增(減)	-2,018	-2,399	381	--

附註：現金流量係採現金及約當現金基礎，包括現金及自投資日起3個月內到期或清償之債權證券。

本 頁 空 白

業務計畫及預算概要

臺北市地方教育發展基金 - 臺北市中正區東門國民小學

業務計畫及預算概要

中華民國 112 年度

壹、基金概況

一、設立宗旨及願景：

- (一) 本校遵照憲法第 158 條及 160 條規定，教育文化應發展國民之民族精神、自治精神，國民道德與健全體格、科學及生活智能，以培養八大學習領域及十大基本能力。
- (二) 本校自 91 年度起依教育經費編列與管理法第 13 條規定設置「臺北市地方教育發展基金」，以促進教育健全發展，提昇教育經費運用績效。
- (三) 本校以「健康、快樂、負責」為願景，結合學校現有條件、社區資源，考量學生需求，配合教師專長及家長期望等因素，透過全校師生共同討論發展而成，各學年、各領域教師依循學校願景進行學校整體課程的規畫與設計，以培養東門學童為身體好、品格好、學問好的新世紀公民。

二、施政重點：

- (一) 開啟多元智慧：尊重每個學生獨特的個性，以多元智慧的觀點協助他找到生命的亮點，肯定天生我才必有用，能知於學，樂於學。
- (二) 培養生活能力：培養學生帶得走的公民關鍵能力，強化自我管理、閱讀理解、理性批判、問題解決、奉獻服務、溝通表達等核心素養。
- (三) 蘊育人文情懷：在溫馨開放的校園文化中，孕育人文情懷，學會尊重、包容；建構生命的價值、完成人性的開展。
- (四) 建置溫馨民主的校園文化：
 1. 以參與式管理、落實行政、教師會、家長會三者的良性互動。
 2. 以學生第一，教學優先的觀念提昇行政服務效率。
 3. 放下威權心態，開啟校園民主之風氣。
- (五) 推動適性教學：
 1. 落實校本課程理念，採多元化、活潑化的教學及評量。
 2. 運用校內、外資源，加強多元學習能力。
 3. 關懷相對弱勢學生之教學及輔導。
 4. 推動行動學習，充實學生運用資訊之知能，並提昇教師運用學習載具教學之能力。
- (六) 辦理發展性的訓輔活動：

業務計畫及預算概要

中華民國 112 年度

- 1.辦理各項活動、競賽及展演。
- 2.推動校內外學習服務。
- 3.發展績優社團及校隊，如管樂、弦樂、合唱、桌球隊、空手道等。
- 4.加強新興領域教育的辦理，並融入各科教學以收成效。

三、組織概況：

本校設置校長 1 人，綜理全校校務，下設教務處、學生事務處、總務處、輔導室、會計室、人事室及幼兒園等單位。

內部分層業務如下：

(一) 教務處：秉承校長之命，辦理全校教務事項。

- 1.教學組：掌理課程編排、課業考查、學藝競賽、教學研究、教師進修、差假教師調代課及缺補課之查核等事項。
- 2.註冊組：掌理註冊、編班、轉學、學籍保管、各項獎助學金補助及成績考查等有關學籍事項。
- 3.設備組：掌理教科書編選、教學用具之管理、保管及出版學校刊物等事項。
- 4.資訊組：掌理電腦設備及區域網路之管理、保管等事項。掌理課程編排、課業考查、教學研究及教學指導等事項。

(二) 學生事務處：秉承校長之命，辦理全校學生事務事項。

- 1.訓育組：掌理訓育計畫之擬定及辦理各類訓育等活動。
- 2.體育組：掌理學生體育活動、體格鍛鍊等事項。
- 3.生教組：掌理學生日常生活常規，辦理交通導護各項事項。
- 4.衛生組：掌理健康檢查，個人及環境衛生檢查、保健等事項。

(三) 總務處：秉承校長之命，辦理全校總務事項。

- 1.事務組：掌理校舍、校具、財產、物品採購保管、工程發包、監工及驗收。
- 2.文書組：掌理文件收發登錄、撰擬繕校、典守學校印信、檔案保管、整理各項會議紀錄及校史等事項。
- 3.出納組：掌理現金、零用金、票據、契約之保管等收支事項，辦理員工薪津發放及各項扣繳單據證明等。

(四) 輔導室：秉承校長之命，辦理全校學生學習輔導、生活輔導、生涯輔導等事項。

業務計畫及預算概要

中華民國 112 年度

1.輔導組：掌理學生個案建立、學習輔導、生活輔導、生涯輔導及兩性教育、親職教育等事項。

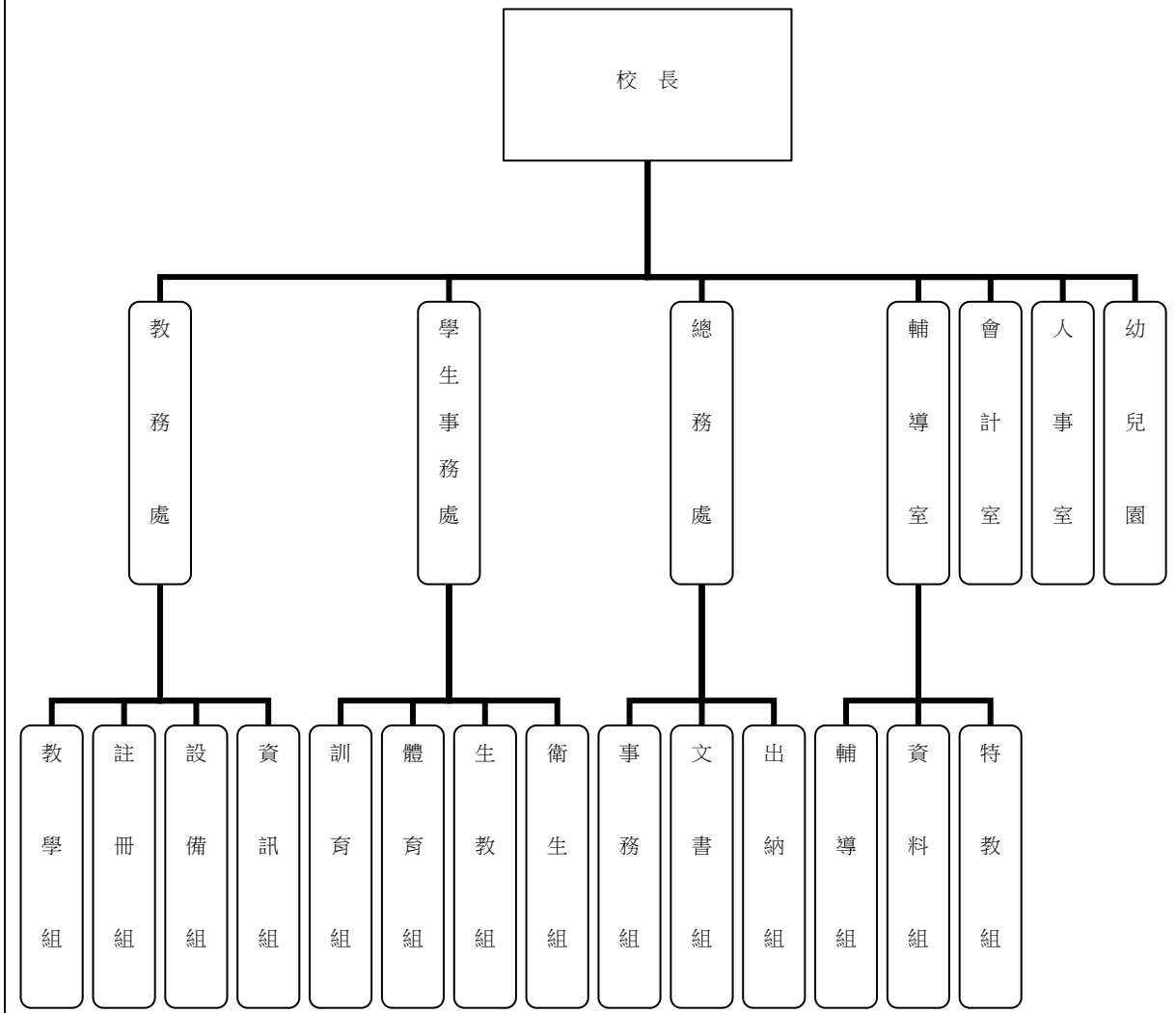
2.資料組：辦理輔導資料搜集建檔、組訓愛心家長、實施測驗、社區人力整合、出版親職刊物等事項。

3.特教組：擬訂特殊教育計畫章則、親師輔導諮詢、特教班甄選鑑別、實施各項診斷測驗、特教兒童追蹤輔導等事項。

(五) 會計室：秉承上級主計機關之監督與指導，並受校長之指揮，依法辦理歲計、會計、統計等事項。

(六) 人事室：秉承上級人事機關之監督與指導，並受校長之指揮，依法辦理人事管理查核等事項。

(七) 幼兒園：秉承校長之命，綜理園務、規劃幼兒教學、保育、環境與各項措施。



臺北市地方教育發展基金 - 臺北市中正區東門國民小學

業務計畫及預算概要

中華民國 112 年度

四、基金歸類及屬性：

本校地方教育發展基金依據教育經費編列與管理法第 13 條規定設置，本基金為預算法第 4 條第 1 項第 2 款第 5 目所定之特別收入基金，以本府教育局為管理機關。

貳、業務計畫

一、基金來源：

單位：新臺幣千元

業務計畫	本年度預算數	實施內容
勞務收入	6	本年度預計辦理教師甄選收取教師甄選報名費收入。
財產收入	368	本年度預計收取財產及物品報廢收入、教職員工停車收入、校園場地出借費收入等。
政府撥入收入	287,607	本年度預計由公庫撥入數。
教學收入	2,938	本年度預計收取幼兒園學生之學費、雜費等收入。
其他收入	919	本年度預計收取數位學生證補卡、簡訊費、圖說費等收入。

二、基金用途：

單位：新臺幣千元

業務計畫	本年度預算數	實施內容
國民教育計畫	288,294	本年度預計辦理教學事項為： 1.各項教學、學生事務、圖書及輔導等業務。 2.新購教具、圖書等各科教學設備，充實各科教材及用具。 3.革新教學方法，提高教學效能。 4.教師甄選業務、指定活動等項目。
學前教育計畫	290	本年度預計辦理教學事項為： 1.幼兒園各項教學及活動。 2.新購教學用品，革新教學方法，提高教學效能。

臺北市地方教育發展基金 - 臺北市中正區東門國民小學
業務計畫及預算概要

中華民國 112 年度

		3.幼兒園各項活動，鍛鍊幼兒強健的體，增進幼兒各項生活智能。
一般行政管理計畫	3,253	本年度預計辦理事項為： 1.綜理學校總務、人事、會計等業務。 2.配合校務推動行政處室支援工作，進而增進校務運作。
建築及設備計畫	2,019	本年度預計辦理事項為： 購置教學課程所需教學設備。

參、預算概要

一、基金來源及用途之預計：

(一) 本年度基金來源：

服務收入 6 千元、財產處分收入 4 萬 8 千元、其他財產收入 32 萬元、公庫撥款收入 2 億 8,760 萬 7 千元、學雜費收入 293 萬 8 千元、雜項收入 91 萬 9 千元，本年度基金來源 2 億 9,183 萬 8 千元，較上年度預算數 2 億 8,726 萬 6 千元，增加 457 萬 2 千元，約 1.59%，主要係公庫撥款收入增編所致。

(二) 本年度基金用途：

國民教育計畫 2 億 8,829 萬 4 千元，學前教育計畫 29 萬元、一般行政管理計畫 325 萬 3 千元，建築及設備計畫 201 萬 9 千元，本年度基金用途 2 億 9,385 萬 6 千元，較上年度預算數 2 億 8,966 萬 5 千元，增加 419 萬 1 千元，約 1.45%，主要係增編用人費用，減編設備及整修工程等所致。

二、基金餘絀之預計：

本年度基金來源及用途相抵後，差短 201 萬 8 千元，較上年度預算數差短 239 萬 9 千元，減少 38 萬 1 千元，將移用以前基金餘額支應。

三、現金流量之預計：

本年度業務活動淨現金流出 201 萬 8 千元。

四、補辦預算事項：詳補辦預算明細表

(一) 固定資產之建設改良擴充 24 萬 5 千元

1.110 年度教育部補助國民小學身心障礙資源班教學相關設備計畫經

臺北市地方教育發展基金 - 臺北市中正區東門國民小學

業務計畫及預算概要

中華民國 112 年度

費 81,600 元，學校自籌款由控留本校國民教育業務計畫-其他用品消耗支應 14,400 元，共計 9 萬 6 千元。

2.110 年度教育局補助行動學習智慧教學計畫，急需購置平板電腦，所需經費擬由教育局基金餘額支應 9 萬 6 千元。

3.110 年度教育部補助高級中等學校藝術才能班教學設備經費 37,100 元，學校自籌款由教育局補助高級中等學校藝術才能班教學設備經費支應 15,900 元，共計 5 萬 3 千元。

肆、以前年度計畫實施成果概述：

一、前（110）年度計畫實施成果概述：

業務計畫	實施概況	實施成果
勞務收入	本年度預計辦理教師甄選收取教師甄選報名費收入。	本年度已收取教師甄選報名費 8 千元。
財產收入	本年度預計辦理財產及物品報廢收入、教職員工停車收入、校園場地出借收入等。	本年度已收取財產及物品報廢收入 2 千元、教職員工停車收入 6 萬 7 千元、校園場地出借收入 10 萬 3 千元等。
政府撥入收入	本年度預計由公庫撥入數。	本年度已收取公庫撥入數 2 億 8,589 萬 8 千元及教育部之補助計畫 329 萬 1 千元。
教學收入	本年度預計收取幼兒園學生之學費、雜費等收入。	本年度已收取幼兒園學生之學費、雜費等收入 295 萬 7 千元。
其他收入	本年度預計收取數位學生證補卡、簡訊、圖說費等雜項收入。	本年度已收取應付代收收款結轉其他準備金、數位學生證補卡及廠商履約逾期罰款等收入 38 萬 9 千元。
國民教育計畫	本年度預計辦理教學事項為： 1.辦理各項教學、學生事務、圖書及輔導等業務。 2.新購教具、圖書等各科教學設備，充實各科教材	本年度已完成辦理教學事項為： 1.辦理各項教學、學生事務、圖書及輔導等業務。 2.新購教具、圖書等各科教學設備，充實各科教材及

臺北市地方教育發展基金 - 臺北市中正區東門國民小學

業務計畫及預算概要

中華民國 112 年度

	及用具。 3.革新教學方法，提高教學效能。 4.辦理教師甄選、指定活動等項目。	用具。 3.革新教學方法，提高教學效能。 4.辦理教師甄選、英語學習情境中心、英語夏令營、辦理國中小舞蹈班聯合成果發表會等指定活動項目。
學前教育計畫	本年度預計辦理教學事項為： 1.辦理幼兒園各項教學及活動。 2.新購教學用品，革新教學方法，提高教學效能。 3.辦理幼兒園各項活動，鍛鍊幼兒強健的身體，增進幼兒各項生活智能。	本年度已完成各項教學事項為： 1.添購積木套組，豐富學習情境，輔助教師多元教學，增進幼兒學習動機，提升教學效能。 2.辦理幼兒園各項活動，拓展生活經驗，增進幼兒各項能力。
一般行政管理計畫	本年度預計辦理事項為： 1.綜理學校總務、人事、會計等業務。 2.配合校務推動行政處室支援工作，進而增進校務運作。	本年度已辦理事項為： 1.綜理學校總務、人事、會計等業務。 2.配合校務推動行政處室支援工作，進而增進校務運作。
建築及設備計畫	本年度預計辦理事項為： 1.購置教學課程所需教學設備。 2.辦理信義樓教室整修工程。 3.辦理幼兒園屋頂防水整修工程。	本年度已完成事項為： 1.購置教學課程所需教學設備。 2.已辦理完成信義樓教室整修工程。 3.已辦理完成幼兒園屋頂防水整修工程。

二、上年度已過期間（111年1月1日至5月31日止）計畫實施成果概述：

業務計畫	實施概況	實施成果
勞務收入	本年度截至5月31日止預計辦理教師甄選收取教師甄選報名費等收入。	本年度截至5月31日止已收教師甄選報名費2千元。

臺北市地方教育發展基金 - 臺北市中正區東門國民小學

業務計畫及預算概要

中華民國 112 年度

財產收入	本年度截至 5 月 31 日止預計辦理財產及物品報廢收入、教職員工停車收入、校園場地出借收入等。	本年度截至 5 月 31 日止已收取教職員工停車收入 3 萬 5 千元。
政府撥入收入	本年度截至 5 月 31 日止預計公庫撥入數。	本年度截至 5 月 31 日止已收取公庫撥入數 1 億 3,647 萬 6 千元及教育部之補助計畫 258 萬 1 千元。
教學收入	本年度截至 5 月 31 日止預計收取幼兒園學生之學費、雜費等收入	本年度截至 5 月 31 日止已收取幼兒園學生之學費、雜費等收入 148 萬 2 千元。
其他收入	本年度截至 5 月 31 日止預計收取數位學生證補卡及圖說費等收入。	本年度截至 5 月 31 日止已收取數位學生證補卡及圖書費等收入 7 千元。
國民教育計畫	<p>本年度截至 5 月 31 日止預計辦理教學事項為：</p> <ol style="list-style-type: none"> 1.辦理各項教學、學生事務、圖書及輔導等業務。 2.新購教具、圖書等各科教學設備，充實各科教材及用具。 3.革新教學方法，提高教學效能。 4.辦理教師甄選、指定活動等項目。 	<p>本年度已辦理教學事項為：</p> <ol style="list-style-type: none"> 1.辦理各項教學、學生事務、圖書及輔導等業務。 2.新購教具、圖書等各科教學設備，充實各科教材及用具。 3.革新教學方法，提高教學效能。 4.辦理教師甄選、英語學習情境中心指定活動等項目。
學前教育計畫	<p>本年度截至 5 月 31 日止預計辦理教學事項為：</p> <ol style="list-style-type: none"> 1.幼兒園各項教學及活動。 2.新購教學用品，革新教學方法，提高教學效能。 3.辦理幼兒園各項活動，鍛鍊幼兒強健的身體，增進幼兒各項生活智能。 	<p>本年度已辦理教學事項為：</p> <ol style="list-style-type: none"> 1.汰換學童上課桌子，改善教學環境，提升教學效能。 2.辦理幼兒園各項教學活動，拓展生活經驗，增進幼兒各項能力。 3.配合辦理學齡前兒童發展篩檢、整合性社區篩檢及牙醫師到園塗氟服務。共同把關幼兒健康，增進教師衛教知能。

臺北市地方教育發展基金 - 臺北市中正區東門國民小學

業務計畫及預算概要

中華民國 112 年度

一般行政管理計畫	本年度截至 5 月 31 日止預計辦理事項為： 1.綜理學校總務、人事、會計等業務。 2.配合校務推動行政處室支援工作，進而增進校務運作。	本年度已辦理事項為： 1. 綜理學校總務、人事、會計等業務。 2. 配合校務推動行政處室支援工作，進而增進校務運作。
建築及設備計畫	本年度截至 5 月 31 日止預計辦理事項為： 1.購置教學課程所需教學設備招標作業。 2.辦理信義樓北向外牆整修工程之建築師及工程招標作業。 3.辦理消防設施改善工程之建築師及工程招標作業。	本年度已辦理事項為： 1.購置教學課程所需教學設備招標作業。 2.已辦理完成信義樓北向外牆整修工程之建築師及工程招標作業。 3.已辦理完成消防設施改善工程之建築師及工程招標作業。

臺北市地方教育發展基金－臺北市中正區東門國民小學

補辦預算明細表

中華民國112年度

單位：新臺幣元

項 目	金額	辦理年度	說 明
合計	245,000		
固定資產之建設改良擴充	245,000		
購置機械及設備	192,000	110	教育部補助國民小學身心障礙資源班教學相關設備計畫經費81,600元，學校自籌14,400元，所需經費控留本校國民教育業務計畫-其他用品消耗支應。
86吋智慧電視(互動觸控螢幕)	96,000		
平板電腦(64G)	96,000		教育局補助行動學習智慧教學計畫，急需購置平板電腦，所需經費擬由教育局基金餘額支應。
購置交通及運輸設備	53,000	110	教育部補助高級中等學校藝術才能班教學設備經費37,100元，學校自籌15,900元，所需經費由教育局補助高級中等學校藝術才能班教學設備經費支應。
擴大機	53,000		

備註：各基金依預算法第88條規定補辦預算，應確係不及編入年度預算，且因經營環境發生重大變遷或正常業務(含執行中央補助款項目)之確實需要，並經主管機關核轉本府核准先行辦理者；不具急迫性之事項，仍應儘可能納入預算辦理。

預算主要表

臺北市地方教育發展基金－臺北市中正區東門國民小學

基金來源、用途及餘絀預計表

中華民國112年度

單位：新臺幣千元

前年度決算數	項 目	本年度預算數	上年度預算數	比較增減（－）
292,714	基金來源	291,838	287,266	4,572
8	勞務收入	6	6	
8	服務收入	6	6	
172	財產收入	368	358	10
2	財產處分收入	48	48	
170	其他財產收入	320	310	10
289,188	政府撥入收入	287,607	283,095	4,512
285,898	公庫撥款收入	287,607	283,095	4,512
3,291	政府其他撥入收入			
2,957	教學收入	2,938	2,938	
2,957	學雜費收入	2,938	2,938	
389	其他收入	919	869	50
389	雜項收入	919	869	50
291,233	基金用途	293,856	289,665	4,191
276,741	國民教育計畫	288,294	272,568	15,726
1,440	學前教育計畫	290	305	-15
3,819	一般行政管理計畫	3,253	4,013	-760
9,233	建築及設備計畫	2,019	12,779	-10,760
1,480	本期賸餘(短絀)	-2,018	-2,399	381
7,118	期初基金餘額	6,199	6,078	121
8,598	期末基金餘額	4,181	3,679	502

註：前年度決算數細數之和與總數或略有出入，係四捨五入關係，以下各表同。

臺北市地方教育發展基金－臺北市中正區東門國民小學

現金流量預計表

中華民國112年度

單位：新臺幣千元

項 目	本 預	年 算	度 數	說 明
業務活動之現金流量				
本期賸餘(短絀)			-2,018	
業務活動之淨現金流入(流出)			-2,018	
其他活動之現金流量				
其他活動之淨現金流入(流出)				
現金及約當現金之淨增(淨減)			-2,018	
期初現金及約當現金			21,999	
期末現金及約當現金			19,981	

註：本表係採現金及約當現金基礎，包括現金及自投資日起3個月內到期或清償之債權證券。

預算明細表

臺北市地方教育發展基金－臺北市中正區東門國民小學

基金來源－服務收入明細表

中華民國112年度

單位：新臺幣元

科 目	單位	本 年 度 預 算 數			說 明
		數量 業務量	利(費)率	金 額	
合計				6,000	
服務收入	人	20	300	6,000	較上年度預算數6,000元，無增減。
				6,000	教師甄選報名費收入。

臺北市地方教育發展基金－臺北市中正區東門國民小學

基金來源－財產處分收入明細表

中華民國112年度

單位：新臺幣元

科 目	單位	本 年 度 預 算 數			說 明
		數量 業務量	利(費)率	金 額	
合計				48,000	
財產處分收入	年	1	48,000	48,000	較上年度預算數48,000元，無增減。 財產及物品報廢收入。

臺北市地方教育發展基金－臺北市中正區東門國民小學

基金來源－其他財產收入明細表

中華民國112年度

單位：新臺幣元

科 目	單位	本 年 度 預 算 數			說 明
		數量 業務量	利(費)率	金 額	
合計				320,000	
其他財產收入				320,000	較上年度預算數310,000元，增加10,000元。
	月	12	20,000	240,000	場地出借費收入(收支對列)。
	年	1	80,000	80,000	教職員工停車收入(收支對列)。

臺北市地方教育發展基金－臺北市中正區東門國民小學

基金來源－公庫撥款收入明細表

中華民國112年度

單位：新臺幣元

科 目	單位	本 年 度 預 算 數			說 明
		數量 業務量	利(費)率	金 額	
合計				287,607,000	
公庫撥款收入	年	1	287,607,000	287,607,000 287,607,000	較上年度預算數283,095,000元，增加4,512,000元。 市府補助款。

臺北市地方教育發展基金－臺北市中正區東門國民小學

基金來源－學雜費收入明細表

中華民國112年度

單位：新臺幣元

科 目	單 位	本 年 度 預 算 數			說 明
		數 量 業 務 量	利(費)率	金 額	
合計				2,938,000	
學雜費收入				2,938,000	較上年度預算數2,938,000元，無增減。
	人、學期	138x2	2,955	815,580	幼兒園全日班雜費收入。
	人、學期	12x2	2,745	65,880	幼兒園半日班雜費收入。
	人、學期	12x2	5,150	123,600	幼兒園半日班學費收入。
	人、學期	138x2	7,000	1,932,000	幼兒園全日班學費收入。
	年	1	940	940	配合預算編列至千元，增列進位數940元。

臺北市地方教育發展基金－臺北市中正區東門國民小學

基金來源－雜項收入明細表

中華民國112年度

單位：新臺幣元

科 目	單位	本 年 度 預 算 數			說 明
		數量 業務量	利(費)率	金 額	
合計				919,000	
雜項收入	年	1	919,000	919,000	較上年度預算數869,000元，增加50,000元。 數位學生證、簡訊費及圖說費收入等雜項收入。

臺北市地方教育發展基金－臺北市中正區東門國民小學

基金用途－國民教育計畫明細表

中華民國112年度

單位：新臺幣元

前年度決算數	上年度預算數	科目	本年度預算數	說明
276,740,932	272,568,000	合計	288,294,000	
260,149,817	259,171,000	用人費用	272,284,000	
129,663,326	126,854,016	正式員額薪資	132,657,660	較上年度預算數126,854,016元，增加5,803,644元。
127,537,810	124,870,896	職員薪金	130,674,540	
			110,843,928	教職員129人薪金(詳用人費用彙計表)(含教育部補助導師費732,000元及專任輔導教師1,280,000元)。
			11,268,000	特教班教職員15人薪金(詳用人費用彙計表)(含教育部補助導師費96,000元)。
			8,562,612	教職員10人及教保員1人薪金(詳用人費用彙計表)。
1,528,816	1,421,220	工員工資	1,421,220	
			749,220	工員2人工資(詳用人費用彙計表)。
			672,000	工員2人工資(詳用人費用彙計表)。
596,700	561,900	警餉	561,900	校警1人薪金(詳用人費用彙計表)。
2,104,845	2,324,076	聘僱及兼職人員薪資	2,349,516	較上年度預算數2,324,076元，增加25,440元。
661,440	634,476	聘用人員薪金	659,916	
			659,916	專任輔導人員1人薪金(詳聘用及約僱人員明細表)(含教育部補助680,000元)。
1,443,405	1,689,600	兼職人員酬金	1,689,600	
			1,126,400	教師代課鐘點費，本校編制教師總人數141人，按9分之1計，編列16人，每人220節，總節數16人x220節=3,520節，每節320元。
			512,000	補助調整授課特教教師鐘點費，20人*2節*40週*320元(教育部補助)。
			51,200	補助調整授課鐘點費之外聘教師勞、健保及勞退費用(教育部補助)。
1,376,842	1,763,015	超時工作報酬	1,893,175	較上年度預算數1,763,015元，增加130,160元。
1,376,842	1,763,015	加班費	1,893,175	
			14,800	專任輔導人員逾時加班費。
			3,700	英語情境中心營運加班費。
			135,598	不休假出勤加班費。

臺北市地方教育發展基金－臺北市中正區東門國民小學

基金用途－國民教育計畫明細表

中華民國112年度

單位：新臺幣元

前年度 決算數	上年度 預算數	科 目	本 年 度 預 算 數	說 明
			5,180	國中小舞蹈班聯合成果發表會工作人員加班費。
			88,800	學生舞蹈比賽工作人員加班費(新增)。
			2,960	教師甄選工作人員加班費。
			11,000	語文學習領域南區本土語言學藝競賽工作人員加班費(新增)。
			1,418,049	不休假出勤加班費。
			181,088	教學活動業務工作人員逾時加班費。
			12,000	開放學校場地工作人員加班費(收支對列)。
			20,000	停車場地工作人員加班費(收支對列)(新增)。
28,928,577	29,768,319	獎金	34,733,682	較上年度預算數29,768,319元，增加4,965,363元。
13,116,608	13,840,294	考績獎金	17,744,017	
			1,479,000	依考績法規定核發之獎金。
			1,211,292	依考績法規定核發之獎金。
			15,053,725	依考績法規定核發之獎金。
15,811,969	15,928,025	年終獎金	16,989,665	
			14,345,114	依規定於年節加發之獎金。
			1,153,561	依規定於年節加發之獎金。
			1,408,500	依規定於年節加發之獎金。
			82,490	專任輔導人員依規定於年節加發之獎金。
80,968,983	82,832,481	退休及卹償金	84,684,921	較上年度預算數82,832,481元，增加1,852,440元。
80,650,487	82,718,781	職員退休及離職金	84,571,221	
			39,600	專任輔導人員提撥離職儲金。
			1,174,680	提撥退撫基金。
			930,204	提撥退撫基金。
			210,213	退休人員年終慰問金。
			70,059,360	退休人員月退休金，184人*30,670元*12月=67,719,360元；退休遺族遺屬年金(月撫慰金)，10人*19,500元*12月=2,340,000元；合計70,059,360元。
			12,157,164	提撥退撫基金。
318,496	113,700	工員退休及離職金	113,700	

臺北市地方教育發展基金－臺北市中正區東門國民小學

基金用途－國民教育計畫明細表

中華民國112年度

單位：新臺幣元

前年度 決算數	上年度 預算數	科 目	本 年 度 預 算 數	說 明
			59,940	提撥勞工退休準備金。
			53,760	提撥勞工退休準備金。
17,107,244	15,629,093	福利費	15,965,046	較上年度預算數15,629,093元，增加335,953元。
12,778,498	11,096,700	分擔員工保險費	11,530,320	
			9,671,844	分擔公保、勞保、健保費。
			820,776	分擔公保、勞保、健保費。
			950,916	分擔公保、勞保、健保費。
			86,784	專任輔導人員分擔勞保、健保費。
356,612	688,500	傷病醫藥費	506,460	
			144,000	健康檢查補助費，32人*4,500元。
			352,000	健康檢查補助費，22人*16,000元。
			9,600	職業安全衛生健康檢查經費，8人*1,200元。
			860	幼兒園教保人員健康檢查補助費1人。
1,069,378	1,276,380	員工通勤交通費	1,246,644	
			7,560	專任輔導人員上下班交通費，1人*12月*630元。
			219,240	教職員工上下班交通費，29人*12月*630元。
			372,960	教職員工上下班交通費，37人*10月*1,008元。
			548,100	教職員工上下班交通費，87人*10月*630元。
			98,784	教職員工上下班交通費，7人*12月*1,176元。
2,902,756	2,567,513	其他福利費	2,681,622	
			496,000	休假旅遊補助費。
			16,000	專任輔導人員休假旅遊補助費。
			32,000	休假旅遊補助費。
			54,000	退休人員三節慰問金，9人*6,000元。
			195,780	結婚補助費，3人*2月*32,630元。
			759,600	喪葬補助費，4人*5月*37,980元。
			1,128,242	子女教育補助費。
11,040,212	8,598,000	服務費用	9,876,000	

臺北市地方教育發展基金－臺北市中正區東門國民小學

基金用途－國民教育計畫明細表

中華民國112年度

單位：新臺幣元

前年度 決算數	上年度 預算數	科 目	本 年 度 預 算 數	說 明
2,049,276	1,965,980	水電費	2,233,930	較上年度預算數1,965,980元，增加267,950元。
1,780,585	1,653,000	工作場所電費	1,966,000	
			821,928	學生在校作息時間內使用冷氣設備電費，69班*11,912元(新增)。
			1,144,072	電費基本費。
268,691	312,980	工作場所水費	267,930	水費基本費。
24,032		郵電費		
24,032		郵費		
201,685	116,220	旅運費	112,570	較上年度預算數116,220元，減少3,650元。
172,510	91,220	國內旅費	86,570	
			5,040	專任輔導人員短程車資。
			21,080	教職員工因公出差旅費。
			60,450	校外教學隨隊人員出差旅費，13人*3天*1,550元。
11,085	5,000	貨物運費	6,000	
			6,000	國中小舞蹈班聯合成果發表會道具搬運費。
18,090	20,000	其他旅運費	20,000	
			20,000	舞蹈班學生畢業巡迴展演用短程車資。
49,107	58,200	印刷裝訂與廣告費	101,600	較上年度預算數58,200元，增加43,400元。
49,107	58,200	印刷及裝訂費	101,600	
			12,000	英語情境中心用講義及學習護照等。
			30,000	語文學習領域南區本土語言學藝競賽資料印刷費(新增)。
			10,200	辦理邁向卓越學生英語夏令營印製營隊手冊、護照等各項資料。
			49,400	學生舞蹈比賽獎狀等印製費(新增)。
2,606,531	2,329,600	修理保養及保固費	2,512,600	較上年度預算數2,329,600元，增加183,000元。
1,995,113	1,977,300	一般房屋修護費	1,997,300	
			20,000	停車場地修護費(收支對列)(新增)。
			208,000	開放學校場地場地修繕費(收支對列)。
			20,000	小田園教育體驗學習修繕維護費。
			1,749,300	學校校舍及其他建築物之修繕(老舊學校依

臺北市地方教育發展基金－臺北市中正區東門國民小學

基金用途－國民教育計畫明細表

中華民國112年度

單位：新臺幣元

前年度 決算數	上年度 預算數	科 目	本 年 度 預 算 數	說 明
261,858	352,300	機械及設備修護費	377,300	標準增列5%) (70x28,000x1.05x85%=1,749,300元提列)。
			308,700	各項教學設備及其他建築物之保養修護(老舊學校依標準增列5%) (70x28,000x1.05x15%=308,700元提列)。
			25,000	停車場地設備修護費(收支對列)(新增)。
			43,600	電腦設備維護費(電腦專案計畫)。
349,560		雜項設備修護費	138,000	
			138,000	冷氣設備維護費，69班*2,000元(新增)。
9,837		保險費		
9,837		一般房屋保險費		
1,271,408	744,560	一般服務費	964,560	較上年度預算數744,560元，增加220,000元。
21,740	17,568	佣金、匯費、經理費及手續費	17,568	委託超商代收學雜費手續費，1,464人*2學期*6元。
		外包費	220,000	語文學習領域南區本土語言學藝競賽錄影、轉播暨光碟製作等費用(新增)。
941,068	404,992	計時與計件人員酬金	404,992	
			358,400	閩客語教學支援人員鐘點費，28人*1節*40週*320元。
			46,592	閩客語教學支援人員鐘點費之外聘人員勞、健保及勞退費用。
308,600	322,000	體育活動費	322,000	
			6,000	文康活動費，本校編列契約進用教保員1人，廚工2人，合計3人，每人編列2,000元（上述人員係幼托整合前得編列文康活動費之人員）。
			314,000	文康活動費，本校編列教職員154人，工員2人，校警1人，合計157人，每人編列2,000元。
			2,000	文康活動費，本校編列專任輔導人員1人，每人編列2,000元。
4,828,336	3,383,440	專業服務費	3,950,740	較上年度預算數3,383,440元，增加567,300元。
2,400,758	795,400	講課鐘點、稿費、出席審	1,216,900	

臺北市地方教育發展基金－臺北市中正區東門國民小學

基金用途－國民教育計畫明細表

中華民國112年度

單位：新臺幣元

前年度 決算數	上年度 預算數	科 目	本 年 度 預 算 數	說 明
		查及查詢費		
			25,200	邁向卓越學生英語夏令營中籍教師鐘點費，2人*28節*450元。
			140,000	語文學習領域南區本土語言學藝競賽專家學者出席費，56人次*2,500元(新增)。
			282,500	學生舞蹈比賽評審委員出席費，113人次*2,500元(新增)。
			6,000	小田園教育體驗學習內聘教師鐘點費，6節*1,000元。
			18,000	小田園教育體驗學習外聘教師鐘點費，9節*2,000元。
			8,000	教育行動研究外聘講座鐘點費，4節*2,000元。
			6,000	教育行動研究外聘講座鐘點費，4節*1,500元。
			12,000	教育行動研究內聘講座鐘點費，12節*1,000元。
			16,000	綠屋頂計畫活動講師鐘點費，8節*2,000元。
			18,000	推展性別平等教育宣導活動用外聘鐘點費，9節*2,000元。
			6,000	國小家長教育成長暨志工培訓外聘講師鐘點費，3節*2,000元。
			20,000	英語情境中心聘請專家學者出席費，8人次*2,500元。
			230,400	藝術才能班聘請專家指導鐘點費，720節*320元。
			400,000	藝術才能班聘請專家指導鐘點費，1,000節*400元。
			28,800	特教班教材編輯費，4班*12月*600元。
80,428	58,600	委託檢驗(定)試驗認證費	58,600	
			22,800	飲水機水質檢驗費，19臺*1,200元。
			35,800	消防安全檢測費、建築物公共安全檢查簽證申報作業等費用(班級業務費)。
	1,840	試務甄選費	1,840	教師甄選試務費用。
44,196		電腦軟體服務費		

臺北市地方教育發展基金－臺北市中正區東門國民小學

基金用途－國民教育計畫明細表

中華民國112年度

單位：新臺幣元

前年度 決算數	上年度 預算數	科 目	本 年 度 預 算 數	說 明
2,302,954	2,527,600	其他專業服務費	2,673,400	244,800 游泳池水電清潔維護費，34班*7,200元。 20,000 開放學校場地校園安全機動巡邏等費用(收支對列)。 144,000 語文學習領域南區本土語言學藝競賽試務人員工作費，80人次*1,800元(新增)。 2,000,000 英語情境中心外師聘用經費，2人*1,000,000元。 54,000 工作人員午餐指導費，12人*9月*500元。 16,000 學童牙齒檢查費。 20,000 學生輔導指導費。 14,400 資源班學童午餐指導費，4班*1人*9月*400元。 59,400 3-4年級學童午餐指導費，22班*1人*9月*300元。 82,800 5-6年級學童午餐指導費，23班*1人*9月*400元。 18,000 1-2年級學童午餐指導費，20班*1人*9月*100元。
3,395,307	3,115,000	材料及用品費	3,608,000	
1,541,559	598,500	使用材料費	992,500	較上年度預算數598,500元，增加394,000元。
1,541,559	598,500	設備零件	992,500	657,000 班級課桌椅，365人*1,800元(新增)。 52,000 英語情境中心教學教具。 283,500 電腦設備維護及管理費，45班*6,300元。
1,853,748	2,516,500	用品消耗	2,615,500	較上年度預算數2,516,500元，增加99,000元。
		辦公(事務)用品	39,780	25,000 學生舞蹈比賽文具紙張等(新增)。 14,780 語文學習領域南區本土語言學藝競賽用紙張及文具用品等(新增)。
96,648	85,650	報章雜誌	82,690	62,690 多媒體及圖書設備1批(由班級設備費移列)。 。

臺北市地方教育發展基金－臺北市中正區東門國民小學

基金用途－國民教育計畫明細表

中華民國112年度

單位：新臺幣元

前年度 決算數	上年度 預算數	科 目	本 年 度 預 算 數	說 明
			20,000	英語情境中心英文圖書及雜誌等。
54,000	55,000	醫療用品(非醫療院所使用)	55,000	健康中心藥品。
1,703,100	2,375,850	其他用品消耗	2,438,030	
			60,000	兒童節慶活動費。
			10,200	教學用教科書，6年級*1,700元。
			378,200	垃圾袋、消毒藥水、衛生清潔用品、衛生紙及教室佈置費(班級業務費)，61班*6,200元。
			843,020	教學材料費，61班*13,820元。
			52,400	英語情境中心教學材料。
			19,900	英語情境中心文具紙張等教材。
			12,000	英語情境中心雷射印表機碳粉匣及空白光碟等。
			8,000	辦理英語情境中心工作逾時誤餐餐盒費用，80人次*100元。
			13,200	運動會表演使用道具服裝製作費。
			17,800	運動會用獎牌、獎狀、邀請卡及花束等雜支。
			19,680	運動會場地佈置費。
			2,000	國小家長教育成長暨志工培訓用教材等。
			2,000	國小家長教育成長暨志工培訓計畫用雜支。
			57,600	垃圾袋、消毒藥水、衛生清潔用品、衛生紙及教室佈置費，8班*7,200元(藝才班及資源班班級業務費)。
			96,740	特教班教學材料費，7班*13,820元。
			30,700	辦理語文學習領域南區本土語言學藝競賽工作人員逾時誤餐餐盒費用，307人次*100元(新增)。
			9,520	語文學習領域南區本土語言學藝競賽場地布置及茶水費等雜支(新增)。
			25,600	辦理邁向卓越學生英語夏令營逾時誤餐餐盒費用，256人次*100元。
			22,000	辦理邁向卓越學生英語夏令營戶外教學門票與車資、學生獎品等雜支。

臺北市地方教育發展基金－臺北市中正區東門國民小學

基金用途－國民教育計畫明細表

中華民國112年度

單位：新臺幣元

前年度 決算數	上年度 預算數	科 目	本 年 度 預 算 數	說 明
			13,000	辦理邁向卓越學生英語夏令營學習單、光碟片、教具製作、教學媒體等各項相關教學材料。
			1,200	辦理教師甄選工作逾時誤餐餐盒費用，12人次*100元。
			49,000	綠屋頂計畫農事體驗實作菜苗、種子及培養土等園藝資材。
			364,000	學生活動費，1,820人*2學期*100元。
			2,000	推展性別平等教育宣導活動用雜支。
			31,000	小田園教育體驗學習材料費用(菜苗、有機肥及培養土等)。
			4,000	教師專業成長活動用材料及文具等雜支。
			60,000	學生舞蹈比賽逾時誤餐餐盒費用，600人次*100元(新增)。
			16,000	辦理國中小舞蹈班聯合成果發表會逾時誤餐餐盒費用，160人次*100元。
			2,820	國中小舞蹈班聯合成果發表會場地佈置、茶水、文具等雜支費用。
			15,000	停車場地用垃圾袋、衛生紙、衛生清潔用品等(收支對列)(新增)。
			56,450	學生舞蹈比賽各項用品雜支等(新增)。
			46,000	學生舞蹈比賽舞臺及會場布置等(新增)。
			97,000	學生舞蹈比賽錄影(音)、剪接製作及拷貝(新增)。
43,480	53,000	租金、償債、利息及相關手續費	213,000	
		地租及水租	75,000	較上年度預算數0元，增加75,000元。
		場地租金	75,000	學生舞蹈比賽場地租金(新增)。
40,600		交通及運輸設備租金		
40,600		車租		
2,880	53,000	雜項設備租金	138,000	較上年度預算數53,000元，增加85,000元。
2,880	53,000	雜項設備租金	138,000	
			50,120	運動會音響、燈光及特效租借費。
			85,000	學生舞蹈比賽專業燈光及音響等設備租金(新增)。
			2,880	悠遊卡刷卡機月租費，1臺*12月*240元。

臺北市地方教育發展基金－臺北市中正區東門國民小學

基金用途－國民教育計畫明細表

中華民國112年度

單位：新臺幣元

前年度決算數	上年度預算數	科 目	本 年 度 預 算 數	說 明
1,119,710	1,281,000	會費、捐助、補助、分攤、照 護、救濟與交流活動費	1,993,000	
	10,000	捐助、補助與獎助	10,000	較上年度預算數10,000元，無增減。
	10,000	獎助學員生給與	10,000	教育關懷獎每校推薦1名學生獎助金。
1,119,710	1,271,000	補貼、獎勵、慰問、照護與 救濟	1,983,000	較上年度預算數1,271,000元，增加712,000元。
109,954	121,800	獎勵費用	121,800	
			25,200	依「臺北市公立高級中等以下學校獎勵教師獎金發給要點」發放之獎勵(班級業務費)，7人*3,600元。
			96,600	敬師獎勵活動費，161人*600元。
1,009,756	1,149,200	其他補貼、獎勵、慰問、 照護與救濟	1,861,200	
			79,000	本市市民第3胎就讀國小教育補助費，79人*1,000元。
			54,400	弱勢學生教科書補助費用，32人*1,700元。
			676,200	清寒學生餐費補助，56人*125日*55元+56人*80日*65元。
			1,051,440	補助學校午餐使用有機蔬菜或有機米計畫，1,011人*40週*26元。
			160	配合預算編列至千元，增列進位數160元。
992,406	350,000	其他	320,000	
992,406	350,000	其他支出	320,000	較上年度預算數350,000元，減少30,000元。
992,406	350,000	其他	320,000	
			143,400	班級自治費，1,434人*2學期*50元。
			176,400	執行學生路隊安全導護費及義工保險費。
			200	配合預算編列至千元，增列進位數200元。

臺北市地方教育發展基金－臺北市中正區東門國民小學

基金用途－學前教育計畫明細表

中華民國112年度

單位：新臺幣元

前年度 決算數	上年度 預算數	科 目	本 年 度 預 算 數	說 明
1,440,429	305,000	合 計	290,000	
42,061	51,000	服務費用	51,000	
1,042	1,440	一般服務費	1,440	較上年度預算數1,440元，無增減。
1,042	1,440	佣金、匯費、經理費及手續費	1,440	委託超商代收學雜費手續費，120人*2學期*6元。
41,019	49,560	專業服務費	49,560	較上年度預算數49,560元，無增減。
41,019	49,560	其他專業服務費	49,560	
			4,500	教保員輔導幼兒園學童午餐指導費，1人*9月*500元。
			60	配合預算編列至千元，增列進位數60元。
			45,000	輔導幼兒園學童午餐指導費，5班*2人*9月*500元。
50,180	133,000	材料及用品費	118,000	
	97,000	使用材料費	82,000	較上年度預算數97,000元，減少15,000元。
	97,000	設備零件	82,000	
			80	配合預算編列至千元，增列進位數80元。
			81,920	幼兒園學童上課椅子，160張*512元(由幼兒園設備費移列)(新增)。
50,180	36,000	用品消耗	36,000	較上年度預算數36,000元，無增減。
1,000		報章雜誌		
49,180	36,000	其他用品消耗	36,000	垃圾袋、消毒藥水、衛生清潔用品、衛生紙及教室佈置費，5班*7,200元(幼兒園班級業務費)。
1,235,514	25,000	會費、捐助、補助、分攤、照護、救濟與交流活動費	25,000	
1,235,514	25,000	補貼、獎勵、慰問、照護與救濟	25,000	較上年度預算數25,000元，無增減。
1,235,514	25,000	其他補貼、獎勵、慰問、照護與救濟	25,000	
			24,576	補助學校午餐使用有機蔬菜或有機米計畫，128人*40週*1次*4.8元。
			424	配合預算編列至千元，增列進位數424元。
112,674	96,000	其他	96,000	
112,674	96,000	其他支出	96,000	較上年度預算數96,000元，無增減。
112,674	96,000	其他	96,000	幼兒導護費。

臺北市地方教育發展基金－臺北市中正區東門國民小學

基金用途－一般行政管理計畫明細表

中華民國112年度

單位：新臺幣元

前年度 決算數	上年度 預算數	科 目	本 年 度 預 算 數	說 明
3,818,834	4,013,000	合 計	3,253,000	
	24,000	用人費用	24,000	
	24,000	超時工作報酬	24,000	較上年度預算數24,000元，無增減。
	24,000	加班費	24,000	校園安全校內同仁例假日人力支援(校園安全經費)。
3,288,753	3,296,000	服務費用	2,540,000	
145,163		郵電費		
145,163		電話費		
500		旅運費		
500		貨物運費		
1,649,684	1,729,584	一般服務費	1,758,696	較上年度預算數1,729,584元，增加29,112元。
1,649,684	1,729,584	外包費	1,758,696	
			240,000	消化超額職工(技工、工友)業務外包費，6人*40,000元。
			912,000	職工(技工、工友)業務外包費，2人*12月*38,000元。
			606,696	校警勞務外包費，1人*12月*50,558元。
1,367,406	1,440,416	專業服務費	655,304	較上年度預算數1,440,416元，減少785,112元。
1,367,406	1,440,416	其他專業服務費	655,304	
			655,304	校園安全機械定點、機動巡邏等保全費用，除依實際需求移列加班費24,000元外，其餘如列數。
126,000	126,000	公共關係費	126,000	較上年度預算數126,000元，無增減。
126,000	126,000	公共關係費	126,000	校長特別費，12月*10,500元。
430,527	691,000	材料及用品費	687,000	
430,527	691,000	用品消耗	687,000	較上年度預算數691,000元，減少4,000元。
427,427	683,750	辦公(事務)用品	683,950	
			683,200	統籌業務費計算如下：普通班61班、藝才班4班、附設幼兒園5班，1,290元*15班*12月=232,200元，810元*15班*12月=145,800元，640元*40班*12月=307,200元，以上合計685,200元，除依實際需求移列會費2,000元外，其餘如列數。

臺北市地方教育發展基金－臺北市中正區東門國民小學

基金用途－一般行政管理計畫明細表

中華民國112年度

單位：新臺幣元

前年度 決算數	上年度 預算數	科 目	本 年 度 預 算 數	說 明
3,100	7,250	服裝	750 3,050	配合預算編列至千元，增列進位數750元。
			1,100	校警皮鞋1雙。
			400	校警服裝配備1人。
			50	校警襪子1雙。
			1,500	校警夏服1套(成立第38年)。
2,000	2,000	會費、捐助、補助、分攤、照 護、救濟與交流活動費	2,000	
2,000	2,000	會費	2,000	較上年度預算數2,000元，無增減。
2,000	2,000	職業團體會費	2,000	護理師公會會費，2人*1,000元(統籌業務費) 。
97,554		其他		
97,554		其他支出		
97,554		其他		

臺北市地方教育發展基金－臺北市中正區東門國民小學

基金用途－建築及設備計畫明細表

中華民國112年度

單位：新臺幣元

前年度 決算數	上年度 預算數	科 目	本 年 度 預 算 數	說 明
9,233,049	12,779,000	合計	2,019,000	
9,233,049	12,779,000	購建固定資產、無形資產及非理財 目的之長期投資	2,019,000	
1,932,172	2,481,000	購建固定資產	1,983,000	
1,932,172	2,481,000	一般建築及設備計畫	1,983,000	
		班級設備	495,420	
		購置機械及設備	381,000	
			170,000	汰換20KVA穩壓器(含安裝)，2 臺*85,000元。
			211,000	汰換雷射高亮度投影機(6200流 明)，2臺*105,500元。
		購置雜項設備	114,420	
			40,000	新購樂樂棒球發球機1組。
			63,000	新購三合一凸型跳高墊1組。
			11,420	新購除濕機(10公升)1臺。
		特殊班設備	128,000	
		購置機械及設備	128,000	
			128,000	新購86吋智慧電視(互動觸控螢 幕功能含四片式白板)1臺。
		資訊設備	1,344,500	
		購置機械及設備	1,344,500	
			336,000	汰換平板電腦，28部*12,000元(電腦專案計畫)。
			51,000	新購筆記型電腦，2部*25,500 元(電腦專案計畫)。
			739,500	汰換桌上型電腦(含顯示器)，29部*25,500元(電腦專案計 畫)。
			218,000	汰換網路及資訊周邊設備(電 腦專案計畫)。
		幼兒園設備	15,080	
		購置交通及運輸設備	15,080	
			15,080	雙頻道無線麥克風1組。
1,932,172	2,481,000	校園設備		
1,616,596	2,425,000	購置機械及設備		
53,000		購置交通及運輸設備		
262,576	56,000	購置雜項設備		

臺北市地方教育發展基金－臺北市中正區東門國民小學

基金用途－建築及設備計畫明細表

中華民國112年度

單位：新臺幣元

前年度 決算數	上年度 預算數	科 目	本 年 度 預 算 數	說 明
	36,000	購置無形資產	36,000	
	36,000	一般建築及設備計畫	36,000	
	36,000	資訊設備	36,000	
	36,000	購置電腦軟體	36,000	
			36,000	電腦教學軟體費(電腦專案計畫)。
7,300,877	10,262,000	遞延支出		
7,300,877	10,262,000	一般建築及設備計畫		
7,300,877	10,262,000	校園整修工程		
6,129,508	9,642,000	遞延修繕房屋建築支出		
1,171,369	620,000	其他遞延支出		

本 頁 空 白

預 算 參 考 表

臺北市地方教育發展基金－臺北市中正區東門國民小學

預計平衡表

中華民國112年12月31日

單位：新臺幣千元

110年(前年) 12月31日 決算數	科 目	112年12月31日 預計數	111年12月31日 預計數	比較增減(-)
4,426,977	資產合計	4,422,560	4,424,578	-2,018
4,426,977	資產	4,422,560	4,424,578	-2,018
24,413	流動資產	19,996	22,014	-2,018
24,398	現金	19,981	21,999	-2,018
24,398	銀行存款	19,981	21,999	-2,018
15	預付款項	15	15	
15	預付費用	15	15	
6,319	投資、長期應收款項、貸墊款及準備金	6,319	6,319	
6,319	準備金	6,319	6,319	
3,366	退休及離職準備金	3,366	3,366	
2,953	其他準備金	2,953	2,953	
4,396,244	其他資產	4,396,244	4,396,244	
4,396,244	什項資產	4,396,244	4,396,244	
537	暫付及待結轉帳項	537	537	
4,395,707	代管資產	4,395,707	4,395,707	
4,426,977	負債及基金餘額合計	4,422,560	4,424,578	-2,018
4,418,379	負債	4,418,379	4,418,379	
15,924	流動負債	15,924	15,924	
15,924	應付款項	15,924	15,924	
15,093	應付代收款	15,093	15,093	
831	應付費用	831	831	
4,402,455	其他負債	4,402,455	4,402,455	
4,402,455	什項負債	4,402,455	4,402,455	
2,938	存入保證金	2,938	2,938	
3,366	應付退休及離職金	3,366	3,366	
4,395,707	應付代管資產	4,395,707	4,395,707	
444	暫收及待結轉帳項	444	444	
8,598	基金餘額	4,181	6,199	-2,018
8,598	基金餘額	4,181	6,199	-2,018
8,598	基金餘額	4,181	6,199	-2,018
8,598	累積餘額	4,181	6,199	-2,018

註：1.信託代理與保證資產(負債)前年度決算數115,500元，上年度預計數115,500元，本年度預計數115,500元。2.或有資產(負債)0元。3.本基金自93年度起，本固定項目分開原則，將屬長期固定帳項，包括固定資產11,439,223元、無形資產69,618元及長期債務0元等，另立帳類管理，未納入本表。

臺北市地方教育發展基金一

各項費用

中華民國

前年度 決算數	上年度 預算數	計畫別		合計	國民教育計畫
		用途別科目			
291,233,244	289,665,000	合計		293,856,000	288,294,000
260,149,817	259,195,000	用人費用		272,308,000	272,284,000
129,663,326	126,854,016	正式員額薪資		132,657,660	132,657,660
127,537,810	124,870,896	職員薪金		130,674,540	130,674,540
1,528,816	1,421,220	工員工資		1,421,220	1,421,220
596,700	561,900	警餉		561,900	561,900
2,104,845	2,324,076	聘僱及兼職人員薪資		2,349,516	2,349,516
661,440	634,476	聘用人員薪金		659,916	659,916
1,443,405	1,689,600	兼職人員酬金		1,689,600	1,689,600
1,376,842	1,787,015	超時工作報酬		1,917,175	1,893,175
1,376,842	1,787,015	加班費		1,917,175	1,893,175
28,928,577	29,768,319	獎金		34,733,682	34,733,682
13,116,608	13,840,294	考績獎金		17,744,017	17,744,017
15,811,969	15,928,025	年終獎金		16,989,665	16,989,665
80,968,983	82,832,481	退休及卹償金		84,684,921	84,684,921
80,650,487	82,718,781	職員退休及離職金		84,571,221	84,571,221
318,496	113,700	工員退休及離職金		113,700	113,700
17,107,244	15,629,093	福利費		15,965,046	15,965,046
12,778,498	11,096,700	分擔員工保險費		11,530,320	11,530,320
356,612	688,500	傷病醫藥費		506,460	506,460
1,069,378	1,276,380	員工通勤交通費		1,246,644	1,246,644
2,902,756	2,567,513	其他福利費		2,681,622	2,681,622
14,371,026	11,945,000	服務費用		12,467,000	9,876,000
2,049,276	1,965,980	水電費		2,233,930	2,233,930
1,780,585	1,653,000	工作場所電費		1,966,000	1,966,000
268,691	312,980	工作場所水費		267,930	267,930
169,195		郵電費			
24,032		郵費			
145,163		電話費			
202,185	116,220	旅運費		112,570	112,570
172,510	91,220	國內旅費		86,570	86,570

臺北市中正區東門國民小學

彙計表

112年度

單位：新臺幣元

學前教育計畫	一般行政管理計畫	建築及設備計畫			
290,000	3,253,000	2,019,000			
	24,000				
	24,000				
	24,000				
51,000	2,540,000				

臺北市地方教育發展基金一

各項費用

中華民國

前年度 決算數	上年度 預算數	計畫別		合計	國民教育計畫
		用途別科目			
11,585	5,000	貨物運費		6,000	6,000
18,090	20,000	其他旅運費		20,000	20,000
49,107	58,200	印刷裝訂與廣告費		101,600	101,600
49,107	58,200	印刷及裝訂費		101,600	101,600
2,606,531	2,329,600	修理保養及保固費		2,512,600	2,512,600
1,995,113	1,977,300	一般房屋修護費		1,997,300	1,997,300
261,858	352,300	機械及設備修護費		377,300	377,300
349,560		雜項設備修護費		138,000	138,000
9,837		保險費			
9,837		一般房屋保險費			
2,922,134	2,475,584	一般服務費		2,724,696	964,560
22,782	19,008	佣金、匯費、經理費及手續費		19,008	17,568
1,649,684	1,729,584	外包費		1,978,696	220,000
941,068	404,992	計時與計件人員酬金		404,992	404,992
308,600	322,000	體育活動費		322,000	322,000
6,236,761	4,873,416	專業服務費		4,655,604	3,950,740
2,400,758	795,400	講課鐘點、稿費、出席審查及查詢費		1,216,900	1,216,900
80,428	58,600	委託檢驗(定)試驗認證費		58,600	58,600
	1,840	試務甄選費		1,840	1,840
44,196		電腦軟體服務費			
3,711,379	4,017,576	其他專業服務費		3,378,264	2,673,400
126,000	126,000	公共關係費		126,000	
126,000	126,000	公共關係費		126,000	
3,876,014	3,939,000	材料及用品費		4,413,000	3,608,000
1,541,559	695,500	使用材料費		1,074,500	992,500
1,541,559	695,500	設備零件		1,074,500	992,500
2,334,455	3,243,500	用品消耗		3,338,500	2,615,500
427,427	683,750	辦公(事務)用品		723,730	39,780
97,648	85,650	報章雜誌		82,690	82,690
3,100	7,250	服裝		3,050	
54,000	55,000	醫療用品(非醫療院所使用)		55,000	55,000

臺北市中正區東門國民小學

彙計表

112年度

單位：新臺幣元

學前教育計畫	一般行政管理計畫	建築及設備計畫			
1,440	1,758,696				
1,440	1,758,696				
49,560	655,304				
49,560	655,304				
	126,000				
	126,000				
118,000	687,000				
82,000					
82,000					
36,000	687,000				
	683,950				
	3,050				

臺北市地方教育發展基金一

各項費用

中華民國

前年度 決算數	上年度 預算數	計畫別	合計	國民教育計畫
		用途別科目		
1,752,280	2,411,850	其他用品消耗	2,474,030	2,438,030
43,480	53,000	租金、償債、利息及相關手續費	213,000	213,000
		地租及水租	75,000	75,000
		場地租金	75,000	75,000
40,600		交通及運輸設備租金		
40,600		車租		
2,880	53,000	雜項設備租金	138,000	138,000
2,880	53,000	雜項設備租金	138,000	138,000
9,233,049	12,779,000	購建固定資產、無形資產及非理財目的 之長期投資	2,019,000	
1,932,172	2,481,000	購建固定資產	1,983,000	
1,616,596	2,425,000	購置機械及設備	1,853,500	
53,000		購置交通及運輸設備	15,080	
262,576	56,000	購置雜項設備	114,420	
	36,000	購置無形資產	36,000	
	36,000	購置電腦軟體	36,000	
7,300,877	10,262,000	遞延支出		
6,129,508	9,642,000	遞延修繕房屋建築支出		
1,171,369	620,000	其他遞延支出		
2,357,224	1,308,000	會費、捐助、補助、分攤、照護、救濟 與交流活動費	2,020,000	1,993,000
2,000	2,000	會費	2,000	
2,000	2,000	職業團體會費	2,000	
	10,000	捐助、補助與獎助	10,000	10,000
	10,000	獎助學員生給與	10,000	10,000
2,355,224	1,296,000	補貼、獎勵、慰問、照護與救濟	2,008,000	1,983,000
109,954	121,800	獎勵費用	121,800	121,800
2,245,270	1,174,200	其他補貼、獎勵、慰問、照護與救濟	1,886,200	1,861,200
1,202,634	446,000	其他	416,000	320,000
1,202,634	446,000	其他支出	416,000	320,000
1,202,634	446,000	其他	416,000	320,000

臺北市中正區東門國民小學

彙計表

112年度

單位：新臺幣元

學前教育計畫	一般行政管理計畫	建築及設備計畫			
36,000					
		2,019,000			
		1,983,000			
		1,853,500			
		15,080			
		114,420			
		36,000			
		36,000			
25,000	2,000				
	2,000				
	2,000				
25,000					
25,000					
96,000					
96,000					
96,000					

臺北市地方教育發展基金－臺北市中正區東門國民小學

員工人數彙計表

中華民國112年度

單位：人

計 畫 及 項 目	上年度最高可 進用員額數	本年度 增減(-)數	本年度最高可 進用員額數	說 明
合計	161		161	
國民教育計畫部分	161		161	
職員	155		155	
駐衛警	1		1	
技工	1		1	
工友	3		3	
聘用	1		1	

註：1.本表約僱、聘用係指奉准有案之約聘僱人員。

2.外包費編列工友外包2人、校警外包1人、消化超額職工(技工、工友)業務外包費等，計197萬8,696元。3.計時與計件人員酬金編列閩客語教學支援人員鐘點費、閩客語教學支援人員鐘點費之外聘人員勞、健保及勞退費用等，計40萬4,992元。

本 頁 空 白

臺北市地方教育發展基金一

用人費用

中華民國

計畫及項目	合計	正式 員額 薪資	聘僱 人員 薪資	超時 工作 報酬	津貼	獎 金		
						年終獎金	考績獎金	其他
合計	272,308,000	132,657,660	659,916	1,917,175		16,989,665	17,744,017	
國民教育計畫	272,284,000	132,657,660	659,916	1,893,175		16,989,665	17,744,017	
正式人員	199,363,677	132,657,660		1,878,375		16,907,175	17,744,017	
聘僱人員	907,150		659,916	14,800		82,490		
兼任人員	1,689,600							
其他人員	70,323,573							
一般行政管理計畫	24,000			24,000				
正式人員	24,000			24,000				

註：1.本表兼任人員用人費用，係學校教職員兼課或請假代課鐘點費。2.外包費編列工友外包2人、校警外包1人、消化超額職工(技工、工友)業務外包費等，計197萬8,696元。3.計時與計件人員酬金編列閩客語教學支援人員鐘點費、閩客語教學支援人員鐘點費之外聘人員勞、健保及勞退費用等，計40萬4,992元。

臺北市中正區東門國民小學

彙計表

112年度

單位：新臺幣元

退休及卹償金		資遣費	福 利 費					提繳費	兼任 人員 用人 費用
退休金	卹償金		分擔 保險費	傷病 醫藥費	提撥 福利金	員工通勤 交通費	其他		
84,684,921			11,530,320	506,460		1,246,644	2,681,622	1,689,600	
84,684,921			11,530,320	506,460		1,246,644	2,681,622	1,689,600	
14,375,748			11,443,536	506,460		1,239,084	2,611,622		
39,600			86,784			7,560	16,000		
70,269,573							54,000	1,689,600	

臺北市地方教育發展基金一

聘用及約僱

中華民國

區分及職稱	人數	擔任工作	聘用或約僱起訖期間	薪點	年需經費
合計	1				884,790
聘用人員小計	1				884,790
專業人員	1				884,790
聘用人員(424)	1	擔任本校及駐點學校專任輔導人員及駐區服務	112/1/1-112/12/31	424	884,790

臺北市中正區東門國民小學

人員明細表

112年度

單位：新臺幣元

小計	月 支			離職 儲金	經費來源 及其科目
	折合 金額	勞保 保險費	健康 保險費		
54,993	54,993				國民教育計畫

臺北市地方教育發展基金－臺北市中正區東門國民小學

單位（或計畫）成本分析表

中華民國112年度

單位：新臺幣千元

計 畫 別	單 位	單位成本(元)或 平均利(費)率	數 量	預 算 數	說 明
合計				293,856	
國民教育計畫				288,294	
學前教育計畫				290	
一般行政管理計畫				3,253	
建築及設備計畫				2,019	

臺北市地方教育發展基金－臺北市中正區東門國民小學

5年來主要業務計畫分析表

中華民國112年度

單位：新臺幣千元

年度及項目	單位	數量	單位成本(元)或 平均利(費)率	金額	說明
(本)年度預算數					
國民教育計畫				288,294	
學前教育計畫				290	
(上)年度預算數					
國民教育計畫				272,568	
學前教育計畫				305	
(前)年度決算數					
國民教育計畫				276,741	
學前教育計畫				1,440	
(109)年度決算數					
國民教育計畫				243,957	
學前教育計畫				12,640	
(108)年度決算數					
國民教育計畫				239,775	
學前教育計畫				12,264	

臺北市地方教育發展基金－臺北市中正區東門國民小學

資本資產明細表

中華民國112年度

單位：新臺幣千元

項 目	取得成本 (期初餘額)	以前年度 累計折舊/ 長期投資 評 價	本 年 度 變 動				本年度累計折 舊/長期投資 評價變動數	期末餘額	
			增加		減少				主要增減 原因說明
			金額	類型	金額	類型			
合計	75,056	57,028	2,019		32		8,506	11,509	
土地改良物	5,735	5,678						57	
房屋及建築	3,302	629					59	2,614	
機械及設備	44,272	35,213	1,854	增置			6,218	4,693	
交通及運輸 設備	2,699	2,248	15	增置			338	128	
雜項設備	18,983	13,260	114	增置			1,891	3,947	
電腦軟體	66		36	增置	32	無形資 產攤銷		70	