

中華民國 113 年度

4-0501483

臺北市總預算

臺北市政府教育局主管

臺北市地方教育發展基金

臺北市中正區東門國民小學附屬單位預算之分預算

(特別收入基金)

臺北市中正區東門國民小學編

臺北市地方教育發展基金－臺北市中正區東門國民小學

目 次

中華民國113年度

一、財務摘要	第 1 頁
二、業務計畫及預算概要	第 3 -12 頁
三、預算主要表	
(一) 基金來源、用途及餘絀預計表	第 13 頁
(二) 現金流量預計表	第 14 頁
四、預算明細表	
(一) 基金來源－服務收入明細表	第 15 頁
(二) 基金來源－財產處分收入明細表	第 16 頁
(三) 基金來源－其他財產收入明細表	第 17 頁
(四) 基金來源－公庫撥款收入明細表	第 18 頁
(五) 基金來源－學雜費收入明細表	第 19 頁
(六) 基金來源－雜項收入明細表	第 20 頁
(七) 基金用途－國民教育計畫明細表	第 21 -30 頁
(八) 基金用途－學前教育計畫明細表	第 31 頁
(九) 基金用途－一般行政管理計畫明細表	第 32 -33 頁
(十) 基金用途－建築及設備計畫明細表	第 34 -36 頁
五、預算參考表	
(一) 預計平衡表	第 37 頁
(二) 各項費用彙計表	第 38 -43 頁
(三) 員工人數彙計表	第 44 頁
(四) 用人費用彙計表	第 46 -47 頁
(五) 聘用及約僱人員明細表	第 48 -49 頁
(六) 單位（或計畫）成本分析表	第 50 頁

臺北市地方教育發展基金－臺北市中正區東門國民小學

目 次

中華民國113年度

(七) 5年來主要業務計畫分析表 第 51 頁

(八) 資本資產明細表 第 52 頁

臺北市地方教育發展基金－臺北市中正區東門國民小學

財務摘要

中華民國113年度

單位：新臺幣千元

項 目	本 年 度	上 年 度	比較增減數	%
經營成績：				
基金來源	296,881	291,838	5,043	1.73
基金用途	296,417	293,856	2,561	0.87
賸餘(短絀)	464	-2,018	2,482	--
餘絀情形：				
基金餘額	2,160	1,696	464	27.36
現金流量(註)：				
現金及約當現金之淨增 (減)	464	-2,018	2,482	--

附註：現金流量係採現金及約當現金基礎，包括現金及自投資日起3個月內到期或清償之債權證券。

本 頁 空 白

業務計畫及預算概要

臺北市地方教育發展基金 - 臺北市中正區東門國民小學

業務計畫及預算概要

中華民國 113 年度

壹、基金概況

一、設立宗旨及願景：

- (一) 本校遵照憲法第 158 條及 160 條規定，教育文化應發展國民之民族精神、自治精神，國民道德與健全體格、科學及生活智能，以培養八大學習領域及十大基本能力。
- (二) 本校自 91 年度起依教育經費編列與管理法第 13 條規定設置「臺北市地方教育發展基金」，以促進教育健全發展，提昇教育經費運用績效。
- (三) 本校以「健康、快樂、負責」為願景，結合學校現有條件、社區資源，考量學生需求，配合教師專長及家長期望等因素，透過全校師生共同討論發展而成，各學年、各領域教師依循學校願景進行學校整體課程的規畫與設計，以培養東門學童為身體好、品格好、學問好的新世紀公民。

二、施政重點：

- (一) 開啟多元智慧：尊重每個學生獨特的個性，以多元智慧的觀點協助他找到生命的亮點，肯定天生我才必有用，能知於學，樂於學。
- (二) 培養生活能力：培養學生帶得走的公民關鍵能力，強化自我管理、閱讀理解、理性批判、問題解決、奉獻服務、溝通表達等核心素養。
- (三) 蘊育人文情懷：在溫馨開放的校園文化中，孕育人文情懷，學會尊重、包容；建構生命的價值、完成人性的開展。
- (四) 建置溫馨民主的校園文化：
 1. 以參與式管理、落實行政、教師會、家長會三者的良性互動。
 2. 以學生第一，教學優先的觀念提昇行政服務效率。
 3. 放下威權心態，開啟校園民主之風氣。
- (五) 推動適性教學：
 1. 落實校本課程理念，採多元化、活潑化的教學及評量。
 2. 運用校內、外資源，加強多元學習能力。
 3. 關懷相對弱勢學生之教學及輔導。
 4. 推動行動學習，充實學生運用資訊之知能，並提昇教師運用學習載具教學之能力。
- (六) 辦理發展性的訓輔活動：

業務計畫及預算概要

中華民國 113 年度

- 1.辦理各項活動、競賽及展演。
- 2.推動校內外學習服務。
- 3.發展績優社團及校隊，如管樂、弦樂、合唱、桌球隊、空手道等。
- 4.加強新興領域教育的辦理，並融入各科教學以收成效。

三、組織概況：

本校設置校長 1 人，綜理全校校務，下設教務處、學生事務處、總務處、輔導室、會計室、人事室及幼兒園等單位。

內部分層業務如下：

(一) 教務處：秉承校長之命，辦理全校教務事項。

- 1.教學組：掌理課程編排、課業考查、學藝競賽、教學研究、教師進修、差假教師調代課及缺補課之查核等事項。
- 2.註冊組：掌理註冊、編班、轉學、學籍保管、各項獎助學金補助及成績考查等有關學籍事項。
- 3.設備組：掌理教科書編選、教學用具之管理、保管及出版學校刊物等事項。
- 4.資訊組：掌理電腦設備及區域網路之管理、保管等事項。掌理課程編排、課業考查、教學研究及教學指導等事項。

(二) 學生事務處：秉承校長之命，辦理全校學生事務事項。

- 1.訓育組：掌理訓育計畫之擬定及辦理各類訓育等活動。
- 2.體育組：掌理學生體育活動、體格鍛鍊等事項。
- 3.生教組：掌理學生日常生活常規，辦理交通導護各項事項。
- 4.衛生組：掌理健康檢查，個人及環境衛生檢查、保健等事項。

(三) 總務處：秉承校長之命，辦理全校總務事項。

- 1.事務組：掌理校舍、校具、財產、物品採購保管、工程發包、監工及驗收。
- 2.文書組：掌理文件收發登錄、撰擬繕校、典守學校印信、檔案保管、整理各項會議紀錄及校史等事項。
- 3.出納組：掌理現金、零用金、票據、契約之保管等收支事項，辦理員工薪津發放及各項扣繳單據證明等。

(四) 輔導室：秉承校長之命，辦理全校學生學習輔導、生活輔導、生涯輔導等事項。

業務計畫及預算概要

中華民國 113 年度

1.輔導組：掌理學生個案建立、學習輔導、生活輔導、生涯輔導及兩性教育、親職教育等事項。

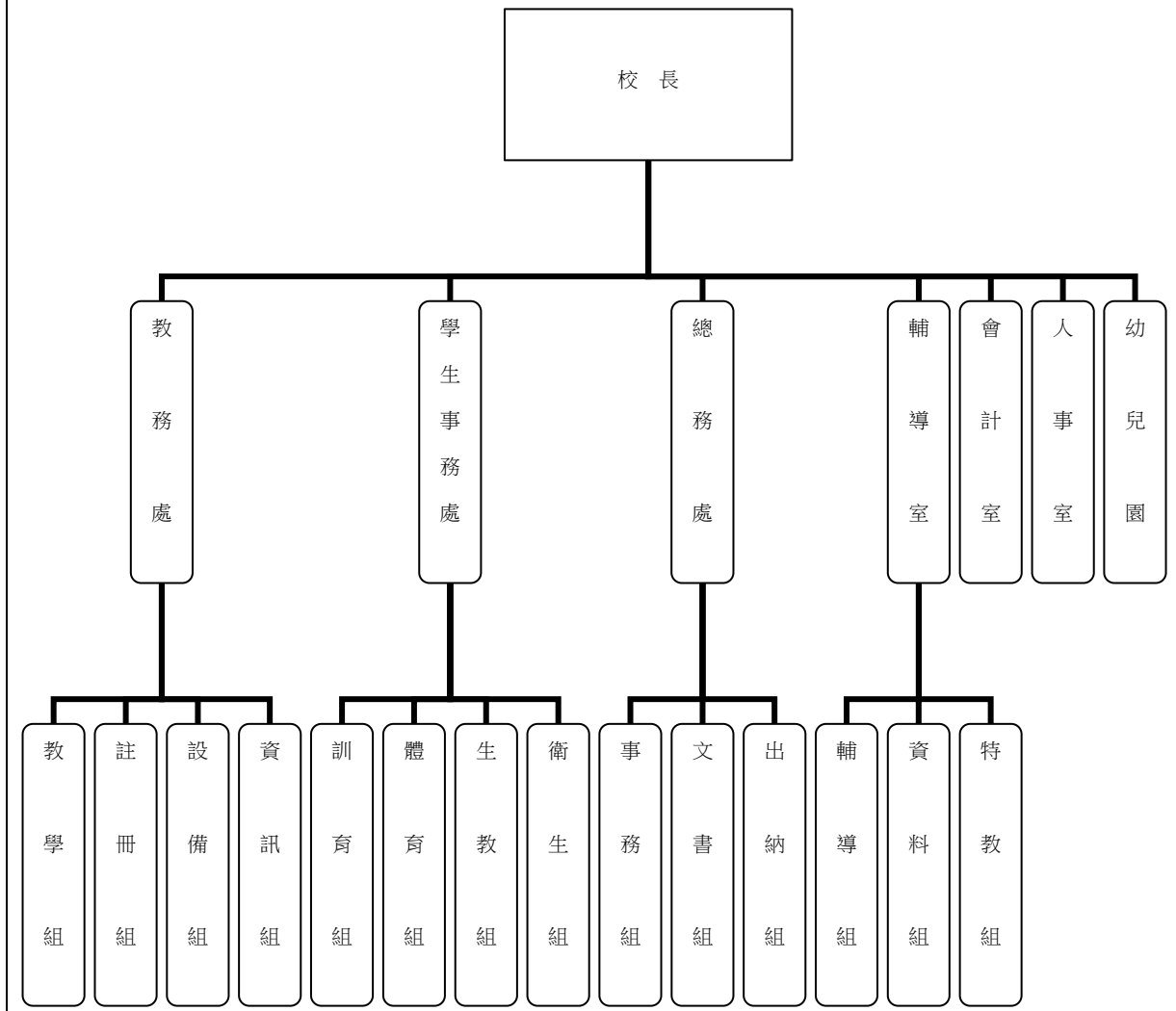
2.資料組：辦理輔導資料搜集建檔、組訓愛心家長、實施測驗、社區人力整合、出版親職刊物等事項。

3.特教組：擬訂特殊教育計畫章則、親師輔導諮詢、特教班甄選鑑別、實施各項診斷測驗、特教兒童追蹤輔導等事項。

(五) 會計室：秉承上級主計機關之監督與指導，並受校長之指揮，依法辦理歲計、會計、統計等事項。

(六) 人事室：秉承上級人事機關之監督與指導，並受校長之指揮，依法辦理人事管理查核等事項。

(七) 幼兒園：秉承校長之命，綜理園務、規劃幼兒教學、保育、環境與各項措施。



臺北市地方教育發展基金 - 臺北市中正區東門國民小學
業務計畫及預算概要

中華民國 113 年度

四、基金歸類及屬性：

本校地方教育發展基金依據教育經費編列與管理法第 13 條規定設置，本基金為預算法第 4 條第 1 項第 2 款第 5 目所定之特別收入基金，以本府教育局為管理機關。

貳、業務計畫

一、基金來源：

單位：新臺幣千元

業務計畫	本年度預算數	實施內容
勞務收入	6	本年度預計辦理教師甄選收取教師甄選報名費收入。
財產收入	323	本年度預計收取財產及物品報廢收入、教職員工停車收入、校園場地開放收入等。
政府撥入收入	293,103	本年度預計由公庫撥入數。
教學收入	2,767	本年度預計收取學生之學費、雜費等收入。
其他收入	682	本年度預計收取數位學生證補卡、簡訊費、圖說費等收入。

二、基金用途：

單位：新臺幣千元

業務計畫	本年度預算數	實施內容
國民教育計畫	286,243	本年度預計辦理教學事項為： 1.各項教學、學生事務及輔導等業務。 2.新購教具等各科教學設備，充實各科教材及用具。 3.革新教學方法，提高教學效能。 4.教師甄選業務、指定活動等項目。
學前教育計畫	211	本年度預計辦理教學事項為： 1.幼兒園各項教學及活動。 2.新購教學用品，革新教學方法，提高教學效能。 3.幼兒園各項活動，鍛鍊幼兒強健的身

臺北市地方教育發展基金 - 臺北市中正區東門國民小學
業務計畫及預算概要

中華民國 113 年度

		體，增進幼兒各項生活智能。
一般行政管理計畫	3,283	本年度預計辦理事項為： 1.綜理學校總務、人事、會計等業務。 2.配合校務推動行政處室支援工作，進而增進校務運作。
建築及設備計畫	6,680	本年度預計辦理事項為： 1.購置教學課程所需教學設備、圖書館典藏之圖書。 2.校園水管汰舊工程。 3.仁愛樓西棟梯間優化整修工程。

參、預算概要

一、基金來源及用途之預計：

(一) 本年度基金來源：

服務收入 6 千元、財產處分收入 3 千元、其他財產收入 32 萬元、公庫撥款收入 2 億 9,310 萬 3 千元、學雜費收入 276 萬 7 千元、雜項收入 68 萬 2 千元，本年度基金來源 2 億 9,688 萬 1 千元，較上年度預算數 2 億 9,183 萬 8 千元，增加 504 萬 3 千元，約 1.73%，主要係公庫撥款收入增編所致。

(二) 本年度基金用途：

國民教育計畫 2 億 8,624 萬 3 千元，學前教育計畫 21 萬 1 千元、一般行政管理計畫 328 萬 3 千元，建築及設備計畫 668 萬元，本年度基金用途 2 億 9,641 萬 7 千元，較上年度預算數 2 億 9,385 萬 6 千元，增加 256 萬 1 千元，約 0.87%，主要係增編設備及整修工程等所致。

二、基金餘絀之預計：

本年度基金來源及用途相抵後，賸餘 46 萬 4 千元，較上年度預算數差短 201 萬 8 千元，增加 248 萬 2 千元，備供以後年度財源。

三、現金流量之預計：

本年度業務活動淨現金流入 46 萬 4 千元。

四、補辦預算事項：詳補辦預算明細表

(一) 固定資產之建設改良擴充 210 萬 7 千元

1.111 年度為提升教學效能確實需要，且具急迫及必要性，由其他準

臺北市地方教育發展基金 - 臺北市中正區東門國民小學

業務計畫及預算概要

中華民國 113 年度

備金項下支應 188 萬 8 千元。

2.111 年度教育部補助本市高級中等以下學校藝術才能班教學設備計畫 5 萬 5 千元。

3.111 年度為改善辦公環境確實需要，且具急迫及必要性，由其他準備金項下支應 3 萬 9 千元。

4.111 年度為改善辦公環境確實需要，且具急迫及必要性，由其他準備金項下支應 12 萬 5 千元。

肆、以前年度計畫實施成果概述：

一、前（111）年度計畫實施成果概述：

業務計畫	實施概況	實施成果
勞務收入	本年度預計辦理教師甄選收取教師甄選報名費收入。	本年度已收取教師甄選報名費收入 1 萬 2 千元。
財產收入	本年度預計辦理財產及物品報廢收入、教職員工停車收入、校園場地開放收入等。	本年度已收取教職員工停車收入 7 萬 4 千元、校園場地開放收入 8 萬 5 千元等。
政府撥入收入	本年度預計由公庫撥入數。	本年度已收取公庫撥入數 2 億 9,223 萬元及教育部之補助計畫 528 萬 7 千元。
教學收入	本年度預計收取學生之學費、雜費等收入。	本年度已收取學生之學費、雜費等收入 297 萬 3 千元。
其他收入	本年度預計收取數位學生證補卡、簡訊、圖說費等雜項收入。	本年度已收取應付代收收款結轉其他準備金及數位學生證補卡等收入 74 萬 7 千元。
國民教育計畫	本年度預計辦理教學事項為： 1.辦理各項教學、學生事務、圖書及輔導等業務。 2.新購教具、圖書等各科教學設備，充實各科教材及用具。 3.革新教學方法，提高教學	本年度已完成辦理教學事項為： 1.辦理各項教學、學生事務、圖書及輔導等業務。 2.新購教具、圖書等各科教學設備，充實各科教材及用具。 3.革新教學方法，提高教學

臺北市地方教育發展基金 - 臺北市中正區東門國民小學

業務計畫及預算概要

中華民國 113 年度

	效能。 4.辦理教師甄選、指定活動等項目。	效能。 4.辦理教師甄選、英語學習情境中心、英語夏令營、辦理國中小舞蹈班聯合成果發表會等指定活動項目。
學前教育計畫	本年度預計辦理教學事項為： 1.辦理幼兒園各項教學及活動。 2.新購教學用品，革新教學方法，提高教學效能。 3.辦理幼兒園各項活動，鍛鍊幼兒強健的身體，增進幼兒各項生活智能。	本年度已完成各項教學事項為： 1.汰換學童上課桌子，改善學習環境，提升教學效能。 2.辦理幼兒園各項活動，拓展生活經驗，增進幼兒各項能力。
一般行政管理計畫	本年度預計辦理事項為： 1.綜理學校總務、人事、會計等業務。 2.配合校務推動行政處室支援工作，進而增進校務運作。	本年度已辦理事項為： 1.綜理學校總務、人事、會計等業務。 2.配合校務推動行政處室支援工作，進而增進校務運作。
建築及設備計畫	本年度預計辦理事項為： 1.購置教學課程所需教學設備。 2.辦理消防設施改善工程。 3.辦理信義樓北向外牆整修工程。	本年度已完成事項為： 1.購置教學課程所需教學設備。 2.已辦理完成消防設施改善工程。 3.已辦理完成信義樓北向外牆整修工程。

二、上年度已過期間（112年1月1日至6月30日止）計畫實施成果概述：

業務計畫	實施概況	實施成果
勞務收入	本年度截至6月30日止預計辦理教師甄選收取教師甄選報名費等收入。	本年度截至6月30日止已收教師甄選報名費5千元。
財產收入	本年度截至6月30日止預計辦理財產及物品報廢收入、教職員工停車收入、	本年度截至6月30日止已收取財產及物品報廢收入

臺北市地方教育發展基金 - 臺北市中正區東門國民小學

業務計畫及預算概要

中華民國 113 年度

	校園場地開放收入等。	2 千元、教職員工停車收入 5 萬元、校園場地開放收入 27 萬 2 千。
政府撥入收入	本年度截至 6 月 30 日止預計公庫撥入數。	本年度截至 6 月 30 日止已收取公庫撥入數 1 億 5,524 萬 1 千元及教育部之補助計畫 336 萬 4 千元。
教學收入	本年度截至 6 月 30 日止預計收取學生之 1 學期學費、雜費等收入	本年度截至 6 月 30 日止已收取學生之 1 學期學費、雜費等收入 147 萬 5 千元。
其他收入	本年度截至 6 月 30 日止預計收取數位學生證補卡及圖說費等收入。	本年度截至 6 月 30 日止已收取數位學生證補卡及圖說費等收入 3 萬 6 千元。
國民教育計畫	<p>本年度截至 6 月 30 日止預計辦理教學事項為：</p> <ol style="list-style-type: none"> 1. 辦理各項教學、學生事務、圖書及輔導等業務。 2. 新購教具、圖書等各科教學設備，充實各科教材及用具。 3. 革新教學方法，提高教學效能。 4. 辦理教師甄選、指定活動等項目。 	<p>本年度已辦理教學事項為：</p> <ol style="list-style-type: none"> 1. 辦理各項教學、學生事務、圖書及輔導等業務。 2. 新購教具、圖書等各科教學設備，充實各科教材及用具。 3. 革新教學方法，提高教學效能。 4. 辦理教師甄選、英語學習情境中心指定活動等項目。
學前教育計畫	<p>本年度截至 6 月 30 日止預計辦理教學事項為：</p> <ol style="list-style-type: none"> 1. 幼兒園各項教學及活動。 2. 新購教學用品，革新教學方法，提高教學效能。 3. 辦理幼兒園各項活動，鍛鍊幼兒強健的身體，增進幼兒各項生活智能。 	<p>本年度已辦理教學事項為：</p> <ol style="list-style-type: none"> 1. 汰換學童上課椅子，改善教學環境，提升教學效能。 2. 辦理幼兒園各項教學活動，拓展生活經驗，增進幼兒各項能力。 3. 配合辦理學齡前兒童發展篩檢、整合性社區篩檢及牙醫師到園塗氟服務。共同把關幼兒健康，增進教師衛教知能。

臺北市地方教育發展基金 - 臺北市中正區東門國民小學

業務計畫及預算概要

中華民國 113 年度

一般行政管理計畫	本年度截至 6 月 30 日止預計辦理事項為： 1.綜理學校總務、人事、會計等業務。 2.配合校務推動行政處室支援工作，進而增進校務運作。	本年度已辦理事項為： 1. 綜理學校總務、人事、會計等業務。 2. 配合校務推動行政處室支援工作，進而增進校務運作。
建築及設備計畫	本年度截至 6 月 30 日止預計辦理事項為： 購置教學課程所需教學設備、圖書館典藏之圖書招標作業。	本年度已辦理事項為： 購置教學課程所需教學設備、圖書館典藏之圖書招標作業。

臺北市地方教育發展基金－臺北市中正區東門國民小學

補辦預算明細表

中華民國113年度

單位：新臺幣元

項 目	金額	辦理年度	說 明
合計	2,107,000		
固定資產之建設改良擴充	2,107,000		
購置機械及設備	1,943,000	111	
65吋智慧電視(互動觸控螢幕)	55,000		教育部補助本市高級中等以下學校藝術才能班教學設備經費。 為提升教學效能需求，確實需要辦理新購，且具急迫及必要性，所需經費擬由本校其他準備金支應。
86吋智慧電視(互動式觸控螢幕含雙層崁入式黑板)	1,888,000		
購置雜項設備	164,000	111	
屏風桌組	39,000		為改善辦公環境所需，確實需要辦理汰換，且具急迫及必要性，所需經費擬由本校其他準備金支應。
屏風桌組	125,000		為改善辦公環境所需，確實需要辦理汰換，且具急迫及必要性，所需經費擬由本校其他準備金支應。

備註：各基金依預算法第88條規定補辦預算，應確係不及編入年度預算，且因經營環境發生重大變遷或正常業務(含執行中央補助款項目)之確實需要，並經主管機關核轉本府核准先行辦理者；不具急迫性之事項，仍應儘可能納入預算辦理。

預算主要表

臺北市地方教育發展基金－臺北市中正區東門國民小學

基金來源、用途及餘絀預計表

中華民國113年度

單位：新臺幣千元

前年度決算數	項 目	本年度預算數	上年度預算數	比較增減（－）
301,408	基金來源	296,881	291,838	5,043
12	勞務收入	6	6	
12	服務收入	6	6	
159	財產收入	323	368	-45
	財產處分收入	3	48	-45
159	其他財產收入	320	320	
297,517	政府撥入收入	293,103	287,607	5,496
292,230	公庫撥款收入	293,103	287,607	5,496
5,287	政府其他撥入收入			
2,973	教學收入	2,767	2,938	-171
2,973	學雜費收入	2,767	2,938	-171
747	其他收入	682	919	-237
747	雜項收入	682	919	-237
306,292	基金用途	296,417	293,856	2,561
282,710	國民教育計畫	286,243	288,294	-2,051
3,495	學前教育計畫	211	290	-79
3,917	一般行政管理計畫	3,283	3,253	30
16,170	建築及設備計畫	6,680	2,019	4,661
-4,884	本期賸餘(短絀)	464	-2,018	2,482
8,598	期初基金餘額	1,696	6,199	-4,503
3,714	期末基金餘額	2,160	4,181	-2,021

註：前年度決算數細數之和與總數或略有出入，係四捨五入關係，以下各表同。

臺北市地方教育發展基金－臺北市中正區東門國民小學

現金流量預計表

中華民國113年度

單位：新臺幣千元

項 目	本 預	年 算	度 數	說 明
業務活動之現金流量				
本期賸餘(短絀)			464	
業務活動之淨現金流入(流出)			464	
其他活動之現金流量				
其他活動之淨現金流入(流出)				
現金及約當現金之淨增(淨減)			464	
期初現金及約當現金			15,575	
期末現金及約當現金			16,039	

註：本表係採現金及約當現金基礎，包括現金及自投資日起3個月內到期或清償之債權證券。

預算明細表

臺北市地方教育發展基金－臺北市中正區東門國民小學

基金來源－服務收入明細表

中華民國113年度

單位：新臺幣元

科目	單位	本年度預算數			說明
		數量 業務量	利(費)率	金額	
合計				6,000	
服務收入	人	20	300	6,000	較上年度預算數6,000元，無增減。
				6,000	教師甄選報名費收入。

臺北市地方教育發展基金－臺北市中正區東門國民小學

基金來源－財產處分收入明細表

中華民國113年度

單位：新臺幣元

科 目	單位	本 年 度 預 算 數			說 明
		數量 業務量	利(費)率	金 額	
合計				3,000	
財產處分收入	年	1	3,000	3,000	較上年度預算數48,000元，減少45,000元。 財產及物品報廢收入。

臺北市地方教育發展基金－臺北市中正區東門國民小學

基金來源－其他財產收入明細表

中華民國113年度

單位：新臺幣元

科 目	單位	本 年 度 預 算 數			說 明
		數量 業務量	利(費)率	金 額	
合計				320,000	
其他財產收入				320,000	較上年度預算數320,000元，無增減。
	年	1	80,000	80,000	教職員工停車收入(收支對列)。
	月	12	20,000	240,000	校園場地開放收入(收支對列)。

臺北市地方教育發展基金－臺北市中正區東門國民小學

基金來源－公庫撥款收入明細表

中華民國113年度

單位：新臺幣元

科 目	單位	本 年 度 預 算 數			說 明
		數量 業務量	利(費)率	金 額	
合計				293,103,000	
公庫撥款收入	年	1	293,103,000	293,103,000	較上年度預算數287,607,000元，增加5,496,000元。 市府補助款。

臺北市地方教育發展基金－臺北市中正區東門國民小學

基金來源－學雜費收入明細表

中華民國113年度

單位：新臺幣元

科 目	單 位	本 年 度 預 算 數			說 明
		數量 業務量	利(費)率	金 額	
合計				2,767,000	
學雜費收入				2,767,000	較上年度預算數2,938,000元，減少171,000元。
	年	1	200	200	配合預算編列至千元，增列進位數200元。
	人、學期	135x2	2,955	797,850	幼兒園全日班雜費收入。
	人、學期	135x2	7,000	1,890,000	幼兒園全日班學費收入。
	人、學期	5x2	2,745	27,450	幼兒園半日班雜費收入。
	人、學期	5x2	5,150	51,500	幼兒園半日班學費收入。

臺北市地方教育發展基金－臺北市中正區東門國民小學

基金來源－雜項收入明細表

中華民國113年度

單位：新臺幣元

科 目	單位	本 年 度 預 算 數			說 明
		數量 業務量	利(費)率	金 額	
合計 雜項收入	年	1	682,000	682,000 682,000 682,000	較上年度預算數919,000元，減少237,000元。 數位學生證、簡訊費及圖說費收入等雜項收入。

臺北市地方教育發展基金－臺北市中正區東門國民小學

基金用途－國民教育計畫明細表

中華民國113年度

單位：新臺幣元

前年度 決算數	上年度 預算數	科 目	本 年 度 預 算 數	說 明
282,710,102	288,294,000	合計	286,243,000	
267,279,443	272,284,000	用人費用	270,515,000	
132,970,839	132,657,660	正式員額薪資	134,558,664	較上年度預算數132,657,660元，增加1,901,004元。
130,764,068	130,674,540	職員薪金	132,475,464	
			12,510,360	特教班教職員15人薪金(詳用人費用彙計表)(含教育部補助導師費96,000元)。
			8,885,784	教職員10人及教保員1人薪金(詳用人費用彙計表)。
			111,079,320	教職員127人薪金(詳用人費用彙計表)(含教育部補助導師費732,000元及專任輔導教師1,280,000元)。
1,585,891	1,421,220	工員工資	1,488,000	
			773,040	工員2人工資(詳用人費用彙計表)。
			714,960	工員2人工資(詳用人費用彙計表)。
620,880	561,900	警餉	595,200	
			595,200	校警1人薪金(詳用人費用彙計表)。
2,691,622	2,349,516	聘僱及兼職人員薪資	2,433,996	較上年度預算數2,349,516元，增加84,480元。
686,880	659,916	聘用人員薪金	659,916	
			659,916	專任輔導人員1人薪金(詳聘用及約僱人員明細表)(教育部補助659,916元)。
2,004,742	1,689,600	兼職人員酬金	1,774,080	
			1,182,720	教師代課鐘點費，本校編制教師總人數139人，按9分之1計，編列16人，每人220節，總節數16人x220節=3,520節，每節336元。
			537,600	補助調整授課特教教師鐘點費，20人*2節*40週*336元(教育部補助)。
			53,760	補助調整授課鐘點費之外聘教師勞、健保及勞退費用(教育部補助)。
1,563,566	1,893,175	加(夜)班費	1,768,325	較上年度預算數1,893,175元，減少124,850元。
55,294	339,528	延長工時加班費	248,728	
			14,800	專任輔導人員逾時加班費。
			3,700	英語情境中心營運加班費。

臺北市地方教育發展基金－臺北市中正區東門國民小學

基金用途－國民教育計畫明細表

中華民國113年度

單位：新臺幣元

前年度 決算數	上年度 預算數	科 目	本 年 度 預 算 數	說 明
			181,088	教學活動業務工作人員逾時加班費。
			2,960	教師甄選工作人員加班費。
			12,000	開放學校場地工作人員加班費(收支對列)。
			9,000	語文學習領域北區本土語言學藝競賽工作人員加班費。
			5,180	國中小舞蹈班聯合成果發表會工作人員加班費。
			20,000	停車場地工作人員加班費(收支對列)。
1,508,272	1,553,647	未休假加班費	1,519,597	
			135,287	未休假加班費。
			1,384,310	未休假加班費。
30,425,614	34,733,682	獎金	34,698,483	較上年度預算數34,733,682元，減少35,199元。
14,103,096	17,744,017	考績獎金	17,796,160	
			15,031,085	依考績法規定核發之獎金。
			1,236,485	依考績法規定核發之獎金。
			1,528,590	依考績法規定核發之獎金。
16,322,518	16,989,665	年終獎金	16,902,323	
			1,563,795	依規定於年節加發之獎金。
			1,200,093	依規定於年節加發之獎金。
			14,055,945	依規定於年節加發之獎金。
			82,490	專任輔導人員依規定於年節加發之獎金(含教育部補助20,084元)。
82,634,421	84,684,921	退休及卹償金	80,809,252	較上年度預算數84,684,921元，減少3,875,669元。
82,467,893	84,571,221	職員退休及離職金	80,690,212	
			39,600	專任輔導人員提撥離職儲金。
			12,408,108	提撥退撫基金。
			999,372	提撥退撫基金。
			1,378,368	提撥退撫基金。
			218,764	退休人員年終慰問金。
			65,646,000	退休人員月退休金，179人*29,500元*12月=63,366,000元；退休遺族遺屬年金(月撫慰金)，10人*19,000元*12月=2,280,000元；合計65,646,000元。

臺北市地方教育發展基金－臺北市中正區東門國民小學

基金用途－國民教育計畫明細表

中華民國113年度

單位：新臺幣元

前年度 決算數	上年度 預算數	科 目	本 年 度 預 算 數	說 明
166,528	113,700	工員退休及離職金	119,040	
			57,192	提撥勞工退休準備金。
			61,848	提撥勞工退休準備金。
16,993,381	15,965,046	福利費	16,246,280	較上年度預算數15,965,046元，增加281,234元。
12,996,938	11,530,320	分擔員工保險費	11,743,404	
			862,008	分擔公保、勞保、健保費。
			1,070,568	分擔公保、勞保、健保費。
			9,721,944	分擔公保、勞保、健保費。
			88,884	專任輔導人員分擔勞保、健保費。
340,360	506,460	傷病醫藥費	855,860	
			576,000	健康檢查補助費，36人*16,000元。
			72,000	職業安全衛生健康檢查經費，60人*1,200元。
			207,000	健康檢查補助費，46人*4,500元。
			860	幼兒園教保人員健康檢查補助費1人。
1,105,264	1,246,644	員工通勤交通費	1,234,044	
			219,240	教職員工上下班交通費，29人*12月*630元。
			372,960	教職員工上下班交通費，37人*10月*1,008元。
			98,784	教職員工上下班交通費，7人*12月*1,176元。
			535,500	教職員工上下班交通費，85人*10月*630元。
			7,560	專任輔導人員上下班交通費，1人*12月*630元。
2,550,819	2,681,622	其他福利費	2,412,972	
			16,000	專任輔導人員休假旅遊補助費。
			80,000	休假旅遊補助費。
			54,000	退休人員三節慰問金，9人*6,000元。
			195,780	結婚補助費，3人*2月*32,630元。
			759,600	喪葬補助費，4人*5月*37,980元。
			811,592	子女教育補助費。
			496,000	休假旅遊補助費。

臺北市地方教育發展基金－臺北市中正區東門國民小學

基金用途－國民教育計畫明細表

中華民國113年度

單位：新臺幣元

前年度 決算數	上年度 預算數	科 目	本 年 度 預 算 數	說 明
11,070,017	9,876,000	服務費用	9,626,000	
1,926,910	2,233,930	水電費	2,158,156	較上年度預算數2,233,930元，減少75,774元。
1,691,346	1,966,000	工作場所電費	1,890,736	
			921,012	學生在校作息時間內使用冷氣設備電費，69班*13,348元。
			969,724	電費基本費。
235,564	267,930	工作場所水費	267,420	水費基本費。
130		郵電費		
130		郵費		
116,792	112,570	旅運費	126,520	較上年度預算數112,570元，增加13,950元。
79,455	86,570	國內旅費	100,520	
			21,080	教職員工因公出差旅費。
			74,400	校外教學隨隊人員出差旅費，16人*3天*1,550元。
			5,040	專任輔導人員短程車資。
14,175	6,000	貨物運費	6,000	
			6,000	國中小舞蹈班聯合成果發表會道具搬運費。
23,162	20,000	其他旅運費	20,000	
			20,000	舞蹈班學生畢業巡迴展演用短程車資。
89,787	101,600	印刷裝訂與廣告費	43,970	較上年度預算數101,600元，減少57,630元。
89,787	101,600	印刷及裝訂費	43,970	
			10,000	英語情境中心用講義及學習護照等。
			10,200	辦理邁向卓越學生英語夏令營印製營隊手冊、護照等各項資料。
			23,770	語文學習領域北區本土語言學藝競賽資料印刷費。
2,249,970	2,512,600	修理保養及保固費	2,738,932	較上年度預算數2,512,600元，增加226,332元。
1,640,168	1,997,300	一般房屋修護費	1,964,220	
			1,728,720	學校校舍及其他建築物之修繕費用，70班*24,696元。
			20,000	停車場地修護費(收支對列)。
			7,500	小田園教育體驗學習修繕維護費。

臺北市地方教育發展基金－臺北市中正區東門國民小學

基金用途－國民教育計畫明細表

中華民國113年度

單位：新臺幣元

前年度 決算數	上年度 預算數	科 目	本 年 度 預 算 數	說 明
			208,000	開放學校場地場地修繕費(收支對列)。
246,641	377,300	機械及設備修護費	501,320	
			25,000	停車場地設備修護費(收支對列)。
			44,140	電腦設備維護費(電腦專案計畫)。
			432,180	各項教學設備之保養修護費用，70班*6,174元。
363,161	138,000	雜項設備修護費	273,392	
			138,000	冷氣設備維護費，69班*2,000元。
			135,392	太陽光電發電設備售電回饋學校設備修繕費(新增)。
8,968		保險費		
8,968		一般房屋保險費		
1,529,813	964,560	一般服務費	1,096,062	較上年度預算數964,560元，增加131,502元。
16,844	17,568	佣金、匯費、經理費及手續費	17,820	委託超商代收學雜費手續費，1,485人*2學期*6元。
	220,000	外包費	176,000	語文學習領域北區本土語言學藝競賽錄影、轉播暨光碟製作等費用。
1,260,969	404,992	計時與計件人員酬金	425,242	
			376,320	閩客語教學支援人員鐘點費，28人*1節*40週*336元。
			48,922	閩客語教學支援人員鐘點費之外聘人員勞、健保及勞退費用。
252,000	322,000	體育活動費	477,000	
			9,000	文康活動費，本校編列契約進用教保員1人，廚工2人，合計3人，每人編列3,000元（上述人員係幼托整合前得編列文康活動費之人員）。月退休金
			465,000	文康活動費，本校編列教職員152人，工員2人，校警1人，合計155人，每人編列3,000元。
			3,000	文康活動費，本校編列專任輔導人員1人，每人編列3,000元。
5,147,647	3,950,740	專業服務費	3,462,360	較上年度預算數3,950,740元，減少488,380元。
2,124,130	1,216,900	講課鐘點、稿費、出席審	948,220	

臺北市地方教育發展基金－臺北市中正區東門國民小學

基金用途－國民教育計畫明細表

中華民國113年度

單位：新臺幣元

前年度 決算數	上年度 預算數	科 目	本 年 度 預 算 數	說 明
		查及查詢費		
			241,920	藝術才能班聘請專家指導鐘點費，720節*336元。
			57,600	特教班教材編輯費，8班*12月*600元。
			400,000	藝術才能班教師減列改編鐘點費，1,000節*400元。
			112,500	語文學習領域北區本土語言學藝競賽專家學者出席費，45人次*2,500元。
			24,000	推展性別平等教育宣導活動用外聘鐘點費，12節*2,000元。
			6,000	小田園教育體驗學習內聘教師鐘點費，6節*1,000元。
			18,000	小田園教育體驗學習外聘教師鐘點費，9節*2,000元。
			8,000	教育行動研究外聘講座鐘點費，4節*2,000元。
			6,000	教育行動研究外聘講座鐘點費，4節*1,500元。
			12,000	教育行動研究內聘講座鐘點費，12節*1,000元。
			15,000	英語情境中心聘請專家學者出席費，6人次*2,500元。
			6,000	國小家長教育成長暨志工培訓外聘講師鐘點費，3節*2,000元。
			16,000	綠屋頂計畫活動講師鐘點費，8節*2,000元。
			25,200	邁向卓越學生英語夏令營中籍教師鐘點費，2人*28節*450元。
151,635	58,600	委託檢驗(定)試驗認證費	58,600	
			22,800	飲水機水質檢驗費，19臺*1,200元。
			35,800	消防安全檢測費、建築物公共安全檢查簽證申報作業等費用(班級業務費)。
	1,840	試務甄選費	1,840	教師甄選試務費用。
546,220		電腦軟體服務費		
2,325,662	2,673,400	其他專業服務費	2,453,700	
			252,000	游泳池水電清潔維護費，35班*7,200元。

臺北市地方教育發展基金－臺北市中正區東門國民小學

基金用途－國民教育計畫明細表

中華民國113年度

單位：新臺幣元

前年度 決算數	上年度 預算數	科 目	本 年 度 預 算 數	說 明
			54,000	工作人員午餐指導費，12人*9月*500元。
			16,000	學童牙齒檢查費。
			20,000	學生輔導指導費。
			14,400	資源班學童午餐指導費，4班*1人*9月*400元。
			18,000	1-2年級學童午餐指導費，20班*1人*9月*100元。
			56,700	3-4年級學童午餐指導費，21班*1人*9月*300元。
			86,400	5-6年級學童午餐指導費，24班*1人*9月*400元。
			1,801,000	英語情境中心外師聘用經費，2人*900,500元。
			20,000	開放學校場地校園安全機動巡邏等費用(收支對列)。
			115,200	語文學習領域北區本土語言學藝競賽試務人員工作費，64人次*1,800元。
2,634,179	3,608,000	材料及用品費	3,118,000	
507,094	992,500	使用材料費	875,300	較上年度預算數992,500元，減少117,200元。
507,094	992,500	設備零件	875,300	
			550,800	班級課桌椅，306人*1,800元。
			41,000	英語情境中心教學教具。
			283,500	電腦設備維護及管理費，45班*6,300元。
2,127,085	2,615,500	用品消耗	2,242,700	較上年度預算數2,615,500元，減少372,800元。
			11,800	
	39,780	辦公(事務)用品	11,800	語文學習領域北區本土語言學藝競賽用紙張及文具用品等。
90,641	82,690	報章雜誌		
55,000	55,000	醫療用品(非醫療院所使用)	55,000	健康中心藥品。
1,981,444	2,438,030	其他用品消耗	2,175,900	
			60,000	兒童節慶活動費。
			10,200	教學用教科書，6年級*1,700元。

臺北市地方教育發展基金－臺北市中正區東門國民小學

基金用途－國民教育計畫明細表

中華民國113年度

單位：新臺幣元

前年度 決算數	上年度 預算數	科 目	本 年 度 預 算 數	說 明
			843,020	教學材料費，61班*13,820元。
			396,500	垃圾袋、消毒藥水、衛生清潔用品、衛生紙及教室佈置費(班級業務費)，61班*6,500元。
			57,600	垃圾袋、消毒藥水、衛生清潔用品、衛生紙及教室佈置費，8班*7,200元(藝才班及資源班班級業務費)。
			110,560	特教班教學材料費，8班*13,820元。
			12,000	英語情境中心雷射印表機碳粉匣及空白光碟等。
			46,470	英語情境中心教學材料。
			16,000	英語情境中心文具用品等教材。
			6,400	辦理英語情境中心工作逾時誤餐餐盒費用，64人次*100元。
			2,000	國小家長教育成長暨志工培訓用教材等。
			2,000	國小家長教育成長暨志工培訓計畫用雜支。
			371,200	學生活動費，1,856人*2學期*100元。
			1,000	推展性別平等教育宣導活動用雜支。
			36,000	小田園教育體驗學習材料費用(菜苗、有機肥及培養土等)。
			4,000	教師專業成長活動用材料及文具等雜支。
			13,200	運動會表演用道具服裝製作費。
			17,800	運動會用獎牌、獎狀、邀請卡及花束等雜支。
			19,300	運動會場地佈置費。
			24,600	辦理語文學習領域北區本土語言學藝競賽工作人員逾時誤餐餐盒費用，246人次*100元。
			7,130	語文學習領域北區本土語言學藝競賽場地布置及茶水費等雜支。
			1,200	辦理教師甄選工作逾時誤餐餐盒費用，12人次*100元。
			42,500	綠屋頂計畫農事體驗實作菜苗、種子及培養土等園藝資材。
			22,000	辦理邁向卓越學生英語夏令營戶外教學門

臺北市地方教育發展基金－臺北市中正區東門國民小學

基金用途－國民教育計畫明細表

中華民國113年度

單位：新臺幣元

前年度 決算數	上年度 預算數	科 目	本 年 度 預 算 數	說 明
				票與車資、學生獎品等雜支。
			13,000	辦理邁向卓越學生英語夏令營學習單、光碟片、教具製作、教學媒體等各項相關教學材料。
			6,400	辦理邁向卓越學生英語夏令營逾時誤餐餐盒費用，64人次*100元。
			16,000	辦理國中小舞蹈班聯合成果發表會逾時誤餐餐盒費用，160人次*100元。
			2,820	國中小舞蹈班聯合成果發表會場地佈置、茶水、文具等雜支費用。
			15,000	停車場地用垃圾袋、衛生紙、衛生清潔用品等(收支對列)。
84,080	213,000	租金、償債、利息及相關手續費	53,000	
	75,000	地租及水租		較上年度預算數75,000元，減少75,000元。
	75,000	場地租金		
72,800		交通及運輸設備租金		
72,800		車租		
11,280	138,000	雜項設備租金	53,000	較上年度預算數138,000元，減少85,000元。
11,280	138,000	雜項設備租金	53,000	
			2,880	悠遊卡刷卡機月租費，1臺*12月*240元。
			50,120	運動會音響、燈光及特效租借費。
1,326,184	1,993,000	會費、捐助、補助、分攤、照護、救濟與交流活動費	2,557,000	
10,000	10,000	捐助、補助與獎助	10,000	較上年度預算數10,000元，無增減。
10,000	10,000	獎助學員生給與	10,000	教育關懷獎每校推薦1名學生獎助金。
1,316,184	1,983,000	補貼、獎勵、慰問、照護與救濟	2,547,000	較上年度預算數1,983,000元，增加564,000元。
112,994	121,800	獎勵費用	343,200	
			25,200	依「臺北市公立高級中等以下學校獎勵教師獎金發給要點」發放之獎勵(班級業務費)，7人*3,600元。
			318,000	敬師獎勵活動費，159人*2,000元。
10,000		慰問、照護及濟助金		
1,193,190	1,861,200	其他補貼、獎勵、慰問、照護與救濟	2,203,800	

臺北市地方教育發展基金－臺北市中正區東門國民小學

基金用途－國民教育計畫明細表

中華民國113年度

單位：新臺幣元

前年度 決算數	上年度 預算數	科 目	本 年 度 預 算 數	說 明
			106,000	本市市民第3胎就讀國小教育補助費，106人*1,000元。
			39,100	弱勢學生教科書補助費用，23人*1,700元。
			676,200	清寒學生餐費補助，56人*125日*55元+56人*80日*65元。
			1,382,160	補助學校午餐使用有機蔬菜或有機米計畫，1,329人*40週*26元。
			340	配合預算編列至千元，增列進位數340元。
316,199	320,000	其他	374,000	
316,199	320,000	其他支出	374,000	較上年度預算數320,000元，增加54,000元。
316,199	320,000	其他	374,000	
			181,700	班級自治費，1,817人*2學期*50元。
			176,400	執行學生路隊安全導護費及義工保險費。
			900	配合預算編列至千元，增列進位數900元。
			15,000	退休人員紀念品，3人*5,000元。

臺北市地方教育發展基金－臺北市中正區東門國民小學

基金用途－學前教育計畫明細表

中華民國113年度

單位：新臺幣元

前年度 決算數	上年度 預算數	科 目	本 年 度 預 算 數	說 明
3,495,024	290,000	合 計	211,000	
78,680	51,000	服務費用	51,000	
29,180	1,440	一般服務費	1,344	較上年度預算數1,440元，減少96元。
1,180	1,440	佣金、匯費、經理費及手續費	1,344	委託超商代收學雜費手續費，112人*2學期*6元。
28,000		體育活動費		
49,500	49,560	專業服務費	49,656	較上年度預算數49,560元，增加96元。
49,500	49,560	其他專業服務費	49,656	
			4,500	教保員輔導幼兒園學童午餐指導費，1人*9月*500元。
			45,000	輔導幼兒園學童午餐指導費，5班*2人*9月*500元。
			156	配合預算編列至千元，增列進位數156元。
132,984	118,000	材料及用品費	38,000	
96,984	82,000	使用材料費		較上年度預算數82,000元，減少82,000元。
96,984	82,000	設備零件		
36,000	36,000	用品消耗	38,000	較上年度預算數36,000元，增加2,000元。
36,000	36,000	其他用品消耗	38,000	
			37,500	垃圾袋、消毒藥水、衛生清潔用品、衛生紙及教室佈置費，5班*7,500元(幼兒園班級業務費)。
			500	配合預算編列至千元，增列進位數500元。
3,265,634	25,000	會費、捐助、補助、分攤、照護、救濟與交流活動費	26,000	
3,265,634	25,000	補貼、獎勵、慰問、照護與救濟	26,000	較上年度預算數25,000元，增加1,000元。
3,265,634	25,000	其他補貼、獎勵、慰問、照護與救濟	26,000	
			25,920	補助學校午餐使用有機蔬菜或有機米計畫，135人*40週*1次*4.8元(附幼)。
			80	配合預算編列至千元，增列進位數80元。
17,726	96,000	其他	96,000	
17,726	96,000	其他支出	96,000	較上年度預算數96,000元，無增減。
17,726	96,000	其他	96,000	幼兒導護費。

臺北市地方教育發展基金－臺北市中正區東門國民小學

基金用途－一般行政管理計畫明細表

中華民國113年度

單位：新臺幣元

前年度 決算數	上年度 預算數	科 目	本 年 度 預 算 數	說 明
3,916,779	3,253,000	合 計	3,283,000	
	24,000	用人費用	24,000	
	24,000	加(夜)班費	24,000	較上年度預算數24,000元，無增減。
	24,000	延長工時加班費	24,000	校園安全校內同仁例假日人力支援(校園安全經費)。
3,399,745	2,540,000	服務費用	2,568,000	
119,490		郵電費		
15,072		郵費		
104,418		電話費		
1,757,584	1,758,696	一般服務費	1,786,932	較上年度預算數1,758,696元，增加28,236元。
1,729,584	1,758,696	外包費	1,786,932	
			240,000	消化超額職工(技工、工友)業務外包費，6人*40,000元。
			912,000	職工(技工、工友)業務外包費，2人*12月*38,000元。
			634,932	校警勞務外包費，1人*12月*52,911元。
28,000		體育活動費		
1,396,671	655,304	專業服務費	655,068	較上年度預算數655,304元，減少236元。
1,396,671	655,304	其他專業服務費	655,068	
			655,068	校園安全機械定點、機動巡邏等保全費用，除依實際需求移列加班費24,000元外，其餘如列數。
126,000	126,000	公共關係費	126,000	較上年度預算數126,000元，無增減。
126,000	126,000	公共關係費	126,000	校長特別費，12月*10,500元。
513,858	687,000	材料及用品費	689,000	
513,858	687,000	用品消耗	689,000	較上年度預算數687,000元，增加2,000元。
506,608	683,950	辦公(事務)用品	683,750	
			683,200	統籌業務費計算如下：普通班61班、藝才班4班、附設幼兒園5班，1,290元*15班*12月=232,200元，810元*15班*12月=145,800元，640元*40班*12月=307,200元，以上合計685,200元，除依實際需求移列會費2,000元外，其餘如列數。
			550	配合預算編列至千元，增列進位數550元。

臺北市地方教育發展基金－臺北市中正區東門國民小學

基金用途－一般行政管理計畫明細表

中華民國113年度

單位：新臺幣元

前年度 決算數	上年度 預算數	科 目	本 年 度 預 算 數	說 明
7,250	3,050	服裝	5,250	1,100 校警皮鞋1雙。 400 校警服裝配備1人。 50 校警襪子1雙。 2,200 校警冬服1套(新增)。 1,500 校警夏服1套(成立第39年)。
2,000	2,000	會費、捐助、補助、分攤、照 護、救濟與交流活動費	2,000	
2,000	2,000	會費	2,000	較上年度預算數2,000元，無增減。
2,000	2,000	職業團體會費	2,000	護理師公會會費，2人*1,000元(統籌業務費) 。
1,176		其他		
1,176		其他支出		
1,176		其他		

臺北市地方教育發展基金－臺北市中正區東門國民小學

基金用途－建築及設備計畫明細表

中華民國113年度

單位：新臺幣元

前年度 決算數	上年度 預算數	科 目	本 年 度 預 算 數	說 明
16,170,348	2,019,000	合計	6,680,000	
16,170,348	2,019,000	購建固定資產、無形資產、非理財 目的之長期投資及營舍與設施工程 支出	6,680,000	
4,477,652	1,983,000	購建固定資產	2,403,000	
4,477,652	1,983,000	一般建築及設備計畫	2,403,000	
		班級設備	585,200	
		購置機械及設備	288,000	
			172,000	新購電子白板，2部*86,000元。
			39,000	汰換數位攝影機(4K錄影)1臺。
			26,000	新購紫外線滅菌淨化器，2支*13,000元。
			51,000	新購智慧空氣清淨機，2臺*25,500元。
		購置交通及運輸設備	16,300	
			16,300	汰換綜合擴大機雙頻道無線麥克風1組。
		購置雜項設備	280,900	
			120,000	汰換吊隱式冷氣，2臺*60,000元。
			102,000	汰換一對一分離式冷氣(7.1KW)，2臺*51,000元。
			58,900	新購圖書館典藏圖書。
		特殊班設備	128,000	
		購置機械及設備	98,000	
			20,000	新購微型鋸床1組。
			78,000	新購65吋智慧電視(互動觸控螢幕功能含腳架)1臺。
		購置交通及運輸設備	18,000	
			18,000	新購肩掛式5G藍牙無線喊話器1臺。
		購置雜項設備	12,000	
			12,000	新購除濕機(12公升)1臺。
979,780	1,344,500	資訊設備	1,077,700	
979,780	1,344,500	購置機械及設備	1,077,700	
			36,000	汰換平板電腦，3部*12,000元

臺北市地方教育發展基金－臺北市中正區東門國民小學

基金用途－建築及設備計畫明細表

中華民國113年度

單位：新臺幣元

前年度 決算數	上年度 預算數	科 目	本 年 度 預 算 數	說 明
				(電腦專案計畫)。
			51,000	汰換筆記型電腦，2部*25,500元(電腦專案計畫)。
			762,700	汰換桌上型電腦(含顯示器)，29部*26,300元(電腦專案計畫)。
			228,000	汰換網路及資訊周邊設備(電腦專案計畫)。
		幼兒園設備	97,000	
		購置機械及設備	97,000	
			70,500	新購數位相機(2010萬畫素)，3臺*23,500元。
			26,500	新購無線實物投影機(4K解析度)1臺。
		集中式藝術才能班設備	410,100	
		購置機械及設備	171,800	
			142,900	新購專業級數位攝影機1臺。
			28,900	新購360度多功能攝影機1臺。
		購置交通及運輸設備	70,000	
			26,000	新購無線喊話器，2臺*13,000元。
			44,000	新購額定170W無線擴音機1臺。
		購置雜項設備	168,300	
			148,300	新購芭蕾舞扶手把桿，4座*37,075元。
			20,000	汰換原木鞋櫃，2組*10,000元。
3,497,872	638,500	校園設備		
3,278,266	509,000	購置機械及設備		
	15,080	購置交通及運輸設備		
219,606	114,420	購置雜項設備		
		校園水管汰舊工程	105,000	
		購置機械及設備	105,000	
			25,000	2HP加壓馬達1臺。
			80,000	3噸不鏽鋼水塔，2座*40,000元。

臺北市地方教育發展基金－臺北市中正區東門國民小學

基金用途－建築及設備計畫明細表

中華民國113年度

單位：新臺幣元

前年度 決算數	上年度 預算數	科 目	本 年 度 預 算 數	說 明
	36,000	購置無形資產	36,000	
	36,000	一般建築及設備計畫	36,000	
	36,000	資訊設備	36,000	
	36,000	購置電腦軟體	36,000	
			36,000	電腦教學軟體費(電腦專案計畫)。
11,692,696		遞延支出	4,241,000	
11,692,696		一般建築及設備計畫	4,241,000	
		校園水管汰舊工程	2,622,000	
		遞延修繕房屋建築支出	2,622,000	
			2,184,120	一、施工費。
			394,215	二、委託技術服務費(總包價法)。
			43,665	三、工程管理費(按施工費約2%提列)。
		仁愛樓西棟梯間優化整修工程	1,619,000	
		遞延修繕房屋建築支出	1,619,000	
			1,495,060	一、施工費。
			94,189	二、委託技術服務費(總包價法)。
			29,751	三、工程管理費(按施工費約2%提列)。
11,692,696		校園整修工程		
9,621,973		遞延修繕房屋建築支出		
2,070,723		其他遞延支出		

預算參考表

臺北市地方教育發展基金－臺北市中正區東門國民小學

預計平衡表

中華民國113年12月31日

單位：新臺幣千元

111年(前年) 12月31日 決算數	科 目	113年12月31日 預計數	112年12月31日 預計數	比較增減(-)
23,632	資產合計	22,078	21,614	464
23,632	資產	22,078	21,614	464
17,688	流動資產	16,134	15,670	464
17,593	現金	16,039	15,575	464
17,593	銀行存款	16,039	15,575	464
95	應收款項	95	95	
95	其他應收款	95	95	
4,495	投資、長期應收款項、貸墊款及準備金	4,495	4,495	
4,495	準備金	4,495	4,495	
3,805	退休及離職準備金	3,805	3,805	
690	其他準備金	690	690	
1,448	其他資產	1,448	1,448	
1,448	什項資產	1,448	1,448	
1,448	暫付及待結轉帳項	1,448	1,448	
4,481,187	代管資產	4,481,187	4,481,187	
4,481,187	應付代管資產	4,481,187	4,481,187	
23,632	負債及基金餘額合計	22,078	21,614	464
19,918	負債	19,918	19,918	
11,532	流動負債	11,532	11,532	
11,511	應付款項	11,511	11,511	
10,663	應付代收款	10,663	10,663	
848	應付費用	848	848	
	其他應付款			
20	預收款項	20	20	
20	預收收入	20	20	
8,386	其他負債	8,386	8,386	
8,386	什項負債	8,386	8,386	
3,939	存入保證金	3,939	3,939	
3,805	應付退休及離職金	3,805	3,805	
642	暫收及待結轉帳項	642	642	
3,714	基金餘額	2,160	1,696	464
3,714	基金餘額	2,160	1,696	464
3,714	基金餘額	2,160	1,696	464
3,714	累積餘額	2,160	1,696	464

註：1.信託代理與保證資產(負債)前年度決算數0元，上年度預計數0元，本年度預計數0元。2.或有資產(負債)0元。3.本基金自93年度起，本固定項目分開原則，將屬長期固定帳項，包括固定資產17,360,828元、無形資產71,413元及長期債務0元等，另立帳類管理，未納入本表。

臺北市地方教育發展基金一

各項費用

中華民國

前年度 決算數	上年度 預算數	計畫別		合計	國民教育計畫
		用途別科目			
306,292,253	293,856,000	合計		296,417,000	286,243,000
267,279,443	272,308,000	用人費用		270,539,000	270,515,000
132,970,839	132,657,660	正式員額薪資		134,558,664	134,558,664
130,764,068	130,674,540	職員薪金		132,475,464	132,475,464
1,585,891	1,421,220	工員工資		1,488,000	1,488,000
620,880	561,900	警餉		595,200	595,200
2,691,622	2,349,516	聘僱及兼職人員薪資		2,433,996	2,433,996
686,880	659,916	聘用人員薪金		659,916	659,916
2,004,742	1,689,600	兼職人員酬金		1,774,080	1,774,080
1,563,566	1,917,175	加(夜)班費		1,792,325	1,768,325
55,294	363,528	延長工時加班費		272,728	248,728
1,508,272	1,553,647	未休假加班費		1,519,597	1,519,597
30,425,614	34,733,682	獎金		34,698,483	34,698,483
14,103,096	17,744,017	考績獎金		17,796,160	17,796,160
16,322,518	16,989,665	年終獎金		16,902,323	16,902,323
82,634,421	84,684,921	退休及卹償金		80,809,252	80,809,252
82,467,893	84,571,221	職員退休及離職金		80,690,212	80,690,212
166,528	113,700	工員退休及離職金		119,040	119,040
16,993,381	15,965,046	福利費		16,246,280	16,246,280
12,996,938	11,530,320	分擔員工保險費		11,743,404	11,743,404
340,360	506,460	傷病醫藥費		855,860	855,860
1,105,264	1,246,644	員工通勤交通費		1,234,044	1,234,044
2,550,819	2,681,622	其他福利費		2,412,972	2,412,972
14,548,442	12,467,000	服務費用		12,245,000	9,626,000
1,926,910	2,233,930	水電費		2,158,156	2,158,156
1,691,346	1,966,000	工作場所電費		1,890,736	1,890,736
235,564	267,930	工作場所水費		267,420	267,420
119,620		郵電費			
15,202		郵費			
104,418		電話費			
116,792	112,570	旅運費		126,520	126,520

臺北市中正區東門國民小學

彙計表

113年度

單位：新臺幣元

學前教育計畫	一般行政管理計畫	建築及設備計畫			
211,000	3,283,000 24,000	6,680,000			
	24,000 24,000				
51,000	2,568,000				

臺北市地方教育發展基金一

各項費用

中華民國

前年度 決算數	上年度 預算數	計畫別		合計	國民教育計畫
		用途別科目			
79,455	86,570	國內旅費		100,520	100,520
14,175	6,000	貨物運費		6,000	6,000
23,162	20,000	其他旅運費		20,000	20,000
89,787	101,600	印刷裝訂與廣告費		43,970	43,970
89,787	101,600	印刷及裝訂費		43,970	43,970
2,249,970	2,512,600	修理保養及保固費		2,738,932	2,738,932
1,640,168	1,997,300	一般房屋修護費		1,964,220	1,964,220
246,641	377,300	機械及設備修護費		501,320	501,320
363,161	138,000	雜項設備修護費		273,392	273,392
8,968		保險費			
8,968		一般房屋保險費			
3,316,577	2,724,696	一般服務費		2,884,338	1,096,062
18,024	19,008	佣金、匯費、經理費及手續費		19,164	17,820
1,729,584	1,978,696	外包費		1,962,932	176,000
1,260,969	404,992	計時與計件人員酬金		425,242	425,242
308,000	322,000	體育活動費		477,000	477,000
6,593,818	4,655,604	專業服務費		4,167,084	3,462,360
2,124,130	1,216,900	講課鐘點、稿費、出席審查及查詢費		948,220	948,220
151,635	58,600	委託檢驗(定)試驗認證費		58,600	58,600
	1,840	試務甄選費		1,840	1,840
546,220		電腦軟體服務費			
3,771,833	3,378,264	其他專業服務費		3,158,424	2,453,700
126,000	126,000	公共關係費		126,000	
126,000	126,000	公共關係費		126,000	
3,281,021	4,413,000	材料及用品費		3,845,000	3,118,000
604,078	1,074,500	使用材料費		875,300	875,300
604,078	1,074,500	設備零件		875,300	875,300
2,676,943	3,338,500	用品消耗		2,969,700	2,242,700
506,608	723,730	辦公(事務)用品		695,550	11,800
90,641	82,690	報章雜誌			
7,250	3,050	服裝		5,250	

臺北市中正區東門國民小學

彙計表

113年度

單位：新臺幣元

學前教育計畫	一般行政管理計畫	建築及設備計畫			
1,344	1,786,932				
1,344	1,786,932				
49,656	655,068				
49,656	655,068				
	126,000				
	126,000				
38,000	689,000				
38,000	689,000				
	683,750				
	5,250				

臺北市地方教育發展基金一

各項費用

中華民國

前年度 決算數	上年度 預算數	計畫別		合計	國民教育計畫
		用途別科目			
55,000	55,000	醫療用品(非醫療院所使用)		55,000	55,000
2,017,444	2,474,030	其他用品消耗		2,213,900	2,175,900
84,080	213,000	租金、償債、利息及相關手續費		53,000	53,000
	75,000	地租及水租			
	75,000	場地租金			
72,800		交通及運輸設備租金			
72,800		車租			
11,280	138,000	雜項設備租金		53,000	53,000
11,280	138,000	雜項設備租金		53,000	53,000
16,170,348	2,019,000	購建固定資產、無形資產、非理財目的 之長期投資及營舍與設施工程支出		6,680,000	
4,477,652	1,983,000	購建固定資產		2,403,000	
4,258,046	1,853,500	購置機械及設備		1,837,500	
	15,080	購置交通及運輸設備		104,300	
219,606	114,420	購置雜項設備		461,200	
	36,000	購置無形資產		36,000	
	36,000	購置電腦軟體		36,000	
11,692,696		遞延支出		4,241,000	
9,621,973		遞延修繕房屋建築支出		4,241,000	
2,070,723		其他遞延支出			
4,593,818	2,020,000	會費、捐助、補助、分攤、照護、救濟 與交流活動費		2,585,000	2,557,000
2,000	2,000	會費		2,000	
2,000	2,000	職業團體會費		2,000	
10,000	10,000	捐助、補助與獎助		10,000	10,000
10,000	10,000	獎助學員生給與		10,000	10,000
4,581,818	2,008,000	補貼、獎勵、慰問、照護與救濟		2,573,000	2,547,000
112,994	121,800	獎勵費用		343,200	343,200
10,000		慰問、照護及濟助金			
4,458,824	1,886,200	其他補貼、獎勵、慰問、照護與救濟		2,229,800	2,203,800
335,101	416,000	其他		470,000	374,000
335,101	416,000	其他支出		470,000	374,000
335,101	416,000	其他		470,000	374,000

臺北市中正區東門國民小學

彙計表

113年度

單位：新臺幣元

學前教育計畫	一般行政管理計畫	建築及設備計畫			
38,000					
		6,680,000			
		2,403,000			
		1,837,500			
		104,300			
		461,200			
		36,000			
		36,000			
		4,241,000			
		4,241,000			
26,000	2,000				
	2,000				
	2,000				
26,000					
26,000					
96,000					
96,000					
96,000					

臺北市地方教育發展基金－臺北市中正區東門國民小學

員工人數彙計表

中華民國113年度

單位：人

計 畫 及 項 目	上年度最高可 進用員額數	本年度 增減(-)數	本年度最高可 進用員額數	說 明
合計	161	-2	159	
國民教育計畫部分	161	-2	159	
職員	155	-2	153	
駐衛警	1		1	
技工	1		1	
工友	3		3	
聘用	1		1	

註：1.本表約僱、聘用係指奉准有案之約聘僱人員。

2.外包費編列工友外包2人、校警外包1人、消化超額職工(技工、工友)業務外包費等，計196萬2,932元。3.計時與計件人員酬金編列閩客語教學支援人員鐘點費、閩客語教學支援人員鐘點費之外聘人員勞、健保及勞退費用等，計42萬5,242元。

本 頁 空 白

臺北市地方教育發展基金一

用人費用

中華民國

計畫及項目	合計	正式 員額 薪資	聘僱 人員 薪資	加(夜) 班費	津貼	獎 金		
						年終獎金	考績獎金	其他
合計	270,539,000	134,558,664	659,916	1,792,325		16,902,323	17,796,160	
國民教育計畫	270,515,000	134,558,664	659,916	1,768,325		16,902,323	17,796,160	
正式人員	201,912,906	134,558,664		1,753,525		16,819,833	17,796,160	
聘僱人員	909,250		659,916	14,800		82,490		
兼任人員	1,774,080							
其他人員	65,918,764							
一般行政管理計畫	24,000			24,000				
正式人員	24,000			24,000				

註：1.本表兼任人員用人費用，係學校教職員兼課或請假代課鐘點費。2.外包費編列工友外包2人、校警外包1人、消化超額職工(技工、工友)業務外包費等，計196萬2,932元。3.計時與計件人員酬金編列閩客語教學支援人員鐘點費、閩客語教學支援人員鐘點費之外聘人員勞、健保及勞退費用等，計42萬5,242元。

臺北市中正區東門國民小學

彙計表

113年度

單位：新臺幣元

退休及卹償金		資遣費	福 利 費					提繳費	兼任 人員 用人 費用
退休金	卹償金		分擔 保險費	傷病 醫藥費	提撥 福利金	員工通勤 交通費	其他		
80,809,252			11,743,404	855,860		1,234,044	2,412,972		1,774,080
80,809,252			11,743,404	855,860		1,234,044	2,412,972		1,774,080
14,904,888			11,654,520	855,860		1,226,484	2,342,972		
39,600			88,884			7,560	16,000		
65,864,764							54,000		1,774,080

臺北市地方教育發展基金一

聘用及約僱

中華民國

區分及職稱	人數	擔任工作	聘用或約僱 起訖期間	薪點	年需經費
合計	1				884,790
聘用人員小計	1				884,790
專業人員	1				884,790
聘用人員(424)	1	擔任本校及駐點學校專任 輔導人員及駐區服務	113/1/1-113/12/31	424	884,790

臺北市中正區東門國民小學

人員明細表

113年度

單位：新臺幣元

小計	月 支			離職 儲金	經費來源 及其科目
	折合 金額	勞保 保險費	健康 保險費		
54,993	54,993				國民教育計畫

臺北市地方教育發展基金－臺北市中正區東門國民小學

單位（或計畫）成本分析表

中華民國113年度

單位：新臺幣千元

計 畫 別	單 位	單位成本(元)或 平均利(費)率	數 量	預 算 數	說 明
合計				296,417	
國民教育計畫				286,243	
學前教育計畫				211	
一般行政管理計畫				3,283	
建築及設備計畫				6,680	

臺北市地方教育發展基金－臺北市中正區東門國民小學

5年來主要業務計畫分析表

中華民國113年度

單位：新臺幣千元

年度及項目	單位	數量	單位成本(元)或 平均利(費)率	金額	說明
(本)年度預算數					
國民教育計畫				286,243	
學前教育計畫				211	
(上)年度預算數					
國民教育計畫				288,294	
學前教育計畫				290	
(前)年度決算數					
國民教育計畫				282,710	
學前教育計畫				3,495	
(110)年度決算數					
國民教育計畫				276,741	
學前教育計畫				1,440	
(109)年度決算數					
國民教育計畫				243,957	
學前教育計畫				12,640	

臺北市地方教育發展基金－臺北市中正區東門國民小學

資本資產明細表

中華民國113年度

單位：新臺幣千元

項 目	取得成本 (期初餘額)	以前年度 累計折舊/ 長期投資 評 價	本 年 度 變 動				本年度累計折 舊/長期投資 評價變動數	期末餘額	
			增加		減少				主要增減 原因說明
			金額	類型	金額	類型			
合計	87,936	63,249	2,439		8		9,685	17,432	
土地改良物	5,735	5,678						57	
房屋及建築	3,302	688					59	2,554	
機械及設備	48,897	36,619	1,838	增置			6,654	7,461	
交通及運輸 設備	2,485	2,177	104	增置			271	142	
雜項設備	27,473	18,087	461	增置			2,701	7,146	
電腦軟體	44		36	增置	8	無形資 產攤銷		71	