

中華民國 108 年度 4-0501484

# 臺北市總預算

臺北市政府教育局主管

臺北市地方教育發展基金

臺北市中正區河堤國民小學附屬單位預算之分預算

(特別收入基金)

臺北市中正區河堤國民小學編

# 臺北市地方教育發展基金－臺北市中正區河堤國民小學

## 目次

中華民國108年度

一、財務摘要 .....	第 1 頁
二、業務計畫及預算概要 .....	第 3 -10 頁
三、預算主要表	
(一) 基金來源、用途及餘絀預計表 .....	第 11 頁
(二) 現金流量預計表 .....	第 12 頁
四、預算明細表	
(一) 基金來源－服務收入明細表 .....	第 13 頁
(二) 基金來源－財產處分收入明細表 .....	第 14 頁
(三) 基金來源－其他財產收入明細表 .....	第 15 頁
(四) 基金來源－公庫撥款收入明細表 .....	第 16 頁
(五) 基金來源－學雜費收入明細表 .....	第 17 頁
(六) 基金來源－雜項收入明細表 .....	第 18 頁
(七) 基金用途－國民教育計畫明細表 .....	第 19 -26 頁
(八) 基金用途－學前教育計畫明細表 .....	第 27 -29 頁
(九) 基金用途－一般行政管理計畫明細表 .....	第 30 -32 頁
(十) 基金用途－建築及設備計畫明細表 .....	第 33 -34 頁
五、預算參考表	
(一) 預計平衡表 .....	第 35 頁
(二) 各項費用彙計表 .....	第 36 -41 頁
(三) 員工人數彙計表 .....	第 42 頁
(四) 用人費用彙計表 .....	第 44 -47 頁
(五) 聘用及約僱人員明細表 .....	第 48 -49 頁
(六) 單位(或計畫)成本分析表 .....	第 50 頁

# 臺北市地方教育發展基金－臺北市中正區河堤國民小學

## 目 次

中華民國108年度

(七) 5年來主要業務計畫分析表 .....	第 51 頁
(八) 資本資產及長期負債明細表 .....	第 52 頁

# 臺北市地方教育發展基金－臺北市中正區河堤國民小學

## 財務摘要

中華民國108年度

單位：新臺幣千元

項 目	本 年 度	上 年 度	比較增減數	%
經營成績：				
基金來源	115,868	124,898	-9,030	-7.23
基金用途	123,423	127,871	-4,448	-3.48
賸餘(短絀)	-7,555	-2,973	-4,582	--
餘絀情形：				
基金餘額	3,181	10,736	-7,555	-70.37
現金流量(註)：				
現金及約當現金之淨增(減)	-7,555	-2,973	-4,582	--

附註：現金流量係採現金及約當現金基礎，包括現金及自投資日起3個月內到期或清償之債權證券。

本 頁 空 白

# 業務計畫及預算概要

# 臺北市地方教育發展基金－臺北市中正區河堤國民小學

## 業務計畫及預算概要

中華民國 108 年度

### 壹、基金概況

#### 一、設立宗旨及願景：

- (一) 本校遵照憲法第 158 條及 160 條規定，教育文化應發展國民之民族精神、自治精神，國民道德與健全體格、科學及生活智能，以培養學童七大學習領域及十大基本能力。
- (二) 本校自 91 年度起依教育經費編列與管理法第 13 條規定設置「臺北市地方教育發展基金」，以促進教育健全發展，提昇教育經費運用績效。

#### 二、施政重點：

- (一) 開啟多元智慧：尊重每個學生獨特的個性，以多元智慧的觀點協助他找到生命的亮點，肯定天生我才必有用，能知於學，樂於學。
- (二) 培養生活能力：因應新世紀知識社會的到來，培養學生帶得走的能力，諸如人際溝通能力、資訊能力、終身學習能力、生涯規畫能力、問題解決能力等。
- (三) 蘊育人文情懷：在溫馨開放的校園文化中，孕育人文情懷，學會尊重、包容；建構生命的價值、完成全人教育的開展。
- (四) 建置溫馨民主的校園文化：
  1. 以參與式管理、落實行政、教師會、家長會三者的良性互動。
  2. 以學生第一，教學優先的觀念提昇行政服務效率。
  3. 放下威權心態，開啟校園民主之風氣。
- (五) 推動適性教學：
  1. 運用小班優勢，採多元化、活潑化的教學及評量。
  2. 整合校內外資源，加強多元學習能力。
  3. 關懷相對弱勢學生之教學及輔導。
  4. 發展資訊教育，充實學生電腦運用之知能，並提昇教師運用電腦教學之能力。
- (六) 辦理發展性的訓輔活動：
  1. 辦理各項活動、競賽及展演。
  2. 推動校內外學習服務。
  3. 發展績優社團及校隊，如幼童軍、籃球、擊鼓、桌球、花式溜冰、

# 臺北市地方教育發展基金－臺北市中正區河堤國民小學

## 業務計畫及預算概要

中華民國 108 年度

田徑隊、舞蹈隊、直笛隊等。

4. 加強新興領域教育的辦理，並融入各科教學以收成效。

### 三、組織概況（另附組織系統圖）：

本校設置校長 1 人，綜理全校校務，下設教務處、學生事務處、總務處、輔導室、會計室、人事室、幼兒園及補校等單位。

內部分層業務如下：

（一）教務處：秉承校長之命，辦理全校教務事項。

1. 教學組：掌理課程編排、課業考查、學藝競賽、各項獎助學金補助、教學研究、教師進修、差假教師調代課及缺補課之查核等事項。
2. 設備組：掌理成績考查、實習輔導、教科書編選、教學用具之管理、保管及出版學校刊物等事項。
3. 資訊組：掌理電腦設備、區域網路之管理及保管、註冊、編班、轉學、學籍保管等事項。

（二）學生事務處：秉承校長之命，辦理全校學生事務事項。

1. 訓育組：掌理訓育計畫之擬定及辦理各類訓育等活動。
2. 體育組：掌理學生體育活動、體格鍛鍊等事項。
3. 生教組：掌理學生日常生活常規、辦理交通導護、健康檢查，個人及環境衛生檢查等事項。

（三）總務處：秉承校長之命，辦理全校總務事項。

1. 事務組：掌理校舍、校具、財產、物品採購保管、工程發包、監工及驗收。
2. 出納組：掌理現金、零用金、票據、契約之保管等收支事項，辦理員工薪津發放及各項扣繳單據證明等。
3. 文書組：掌理文件收發登錄、撰擬繕校、典守學校印信、檔案保管、整理各項會議紀錄及校史等事項。

（四）輔導室：秉承校長之命，辦理全校學生學習輔導、生活輔導、生涯輔導等事項。

1. 特教組：擬訂特殊教育計畫章則、親師輔導諮詢、特教班甄選鑑別、實施各項診斷測驗、特教兒童追蹤輔導、學生個案建立、學習輔導、生活輔導、生涯輔導及性別教育親職教育，辦理輔導資



# 臺北市地方教育發展基金 - 臺北市中正區河堤國民小學

## 業務計畫及預算概要

中華民國 108 年度

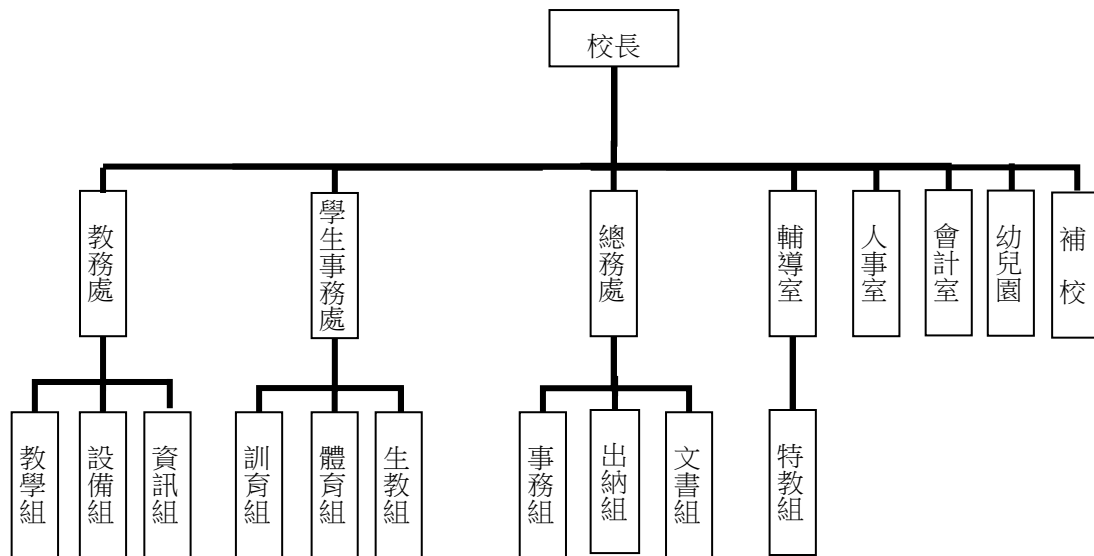
料搜集建檔、組訓愛心家長、實施測驗、社區人力整合、出版親職刊物等事項。

(五) 會計室：秉承上級主計機關之監督與指導，並受校長之指揮，依法辦理歲計、會計、統計等事項。

(六) 人事室：秉承上級人事機關之監督與指導，並受校長之指揮，依法辦理人事管理查核等事項。

(七) 幼兒園：秉承校長之命，綜理園務、規劃幼兒教學、保育、環境與各項措施。

(八) 補校：秉承校長之命，辦理夜間補校教學事項。



#### 四、基金歸類及屬性：

本校地方教育發展基金依據教育經費編列與管理法第 13 條規定設置，本基金為預算法第 4 條第 1 項第 2 款第 5 目所定之特別收入基金，以本府教育局為管理機關。

# 臺北市地方教育發展基金 - 臺北市中正區河堤國民小學

## 業務計畫及預算概要

中華民國 108 年度

### 貳、業務計畫

本年度業務計畫重點與預算配合情形及預期績效，詳列如下：

單位：新臺幣千元

業務計畫名稱	計畫重點內容	預算數	預 期 績 效
國民教育計畫	辦理各項教學、學生事務、圖書及輔導等業務。	95,760	辦理國民教育教學、落實九年一貫課程，加強藝術與人文、電腦資訊、國語文及英語教學，另辦理教師甄選、學生生活動、指定活動等項目，藉由辦理各項活動，以鍛鍊學童強健的身體，增進學童各項生活智能。
學前教育計畫	辦理幼兒園各項活動。	10,081	新購幼兒園教學設備，充實教材、提高教學效能；並辦理幼兒各項活動，以鍛鍊幼兒強健的身體，增進幼兒各項生活智能。
一般行政管理計畫	綜理學校總務、人事、會計等業務。	13,248	係配合校務推動行政處室支援工作，進而增進校務運作。
建築及設備計畫	購置教學所需教學設備等及改善教學環境。	4,334	辦理數位 IP 通信網路整合系統及英語自然教室改善等工程，改善教學環境及汰換、充實教學及電腦設備等，增進教學效能，提高行政效率。

### 參、預算概要

一、基金來源及用途之預計：

(一) 本年度基金來源：

服務收入 1 萬 3 千元、財產處分收入 1 萬 8 千元、其他財產收入 2 萬 7 千元、公庫撥款收入 1 億 1,324 萬 5 千元、學雜費收入 234 萬 8 千元、雜項收入 21 萬 7 千元，本年度基金來源 1 億 1,586 萬 8 千元，較上年度預算數 1 億 2,489 萬 8 千元，減少 903 萬元，約 7.23%，主要係公庫撥款收入減少所致。

(二) 本年度基金用途：

國民教育計畫 9,576 萬元，學前教育計畫 1,008 萬 1 千元，一般行政

# 臺北市地方教育發展基金－臺北市中正區河堤國民小學

## 業務計畫及預算概要

中華民國 108 年度

管理計畫 1,324 萬 8 千元，建築及設備計畫 433 萬 4 千元，本年度基金用途 1 億 2,342 萬 3 千元，較上年度預算數 1 億 2,787 萬 1 千元，減少 444 萬 8 千元，約 3.48%，主要係減少營建及修建工程所致。

### 二、基金餘絀之預計：

本年度基金來源及用途相抵後，差短 755 萬 5 千元，較上年度預算數差短 297 萬 3 千元，增加 458 萬 2 千元，約 154.12%，將移用以前基金餘額 755 萬 5 千元支應。

### 三、現金流量之預計：

本年度業務活動淨現金流出 755 萬 5 千元。

### 四、補辦預算事項：詳補辦預算明細表

#### (一) 購建固定資產 17 萬 5 千元。

1.106 年度改善教學設備確實且具急迫及必要性，由其他準備金項下支應 11 萬 5 千元。

2.106 年度為學童教育及校園安全環境，確實需要且具急迫及必要性，由基金餘額支應 6 萬元。

### 肆、年度關鍵績效指標：

關鍵策略目標	關鍵績效指標	衡量標準	年度目標值
精進中小學教育	參與提升教學課程發展計畫數	參與提升教學課程發展計畫數 單位：件	5

### 伍、前年度及上年度已過期間實施狀況及成果概述：

#### 一、前（106）年度決算結果及績效達成情形：

##### (一) 前年度決算結果：

1.基金來源：決算數 1 億 3,147 萬 2 千元，較預算數 1 億 2,038 萬 3 千元，計增加 1,108 萬 9 千元，約 9.21%，主要係因教育部、教育局補助收入增加所致。

2.基金用途：決算數 1 億 3,313 萬 6 千元，較預算數 1 億 2,408 萬元，

臺北市地方教育發展基金 - 臺北市中正區河堤國民小學  
業務計畫及預算概要

中華民國 108 年度

計增加 905 萬 6 千元，約 7.30%，主要係因教育部及教育局補助設置通學步道等工程經費覈實支用所致。

(二) 前年度績效達成情形分析：

年度績效目標	衡量指標	年度目標值	績效衡量暨達成情形分析
精進中小學教育	參與提升教學課程發展計畫數(單位：件)	4	截至 106 年度止，參與臺北市教師專業發展評鑑，申請領域備課社群，執行教育局圖書館閱讀推動教師計畫，十二年國民基本教育課程綱要先鋒學校試辦計畫計 4 件，達原訂目標值。

二、上(107)年度已過期間預算執行情形及績效達成情形：

(一) 上年度預算截至 107 年 5 月 31 日止執行情形：

1. 基金來源：實際執行數 5,642 萬 6 千元，較預算分配數 5,584 萬 7 千元，計增加 57 萬 9 千元，約 1.04%，主要係因學雜費收入增加所致。
2. 基金用途：實際執行數 5,573 萬，較預算分配數 5,882 萬元，計減少 309 萬元，約 5.25%，主要係因個人電腦及周邊設備等經費尚未執行所致。

(二) 上(107)年度績效達成情形分析：

年度績效目標	衡量指標	年度目標值	績效衡量暨達成情形分析
精進中小學教育	參與提升教學課程發展計畫數(單位：件)	5	截至 107 年 6 月(106 學年度第 2 學期)參與臺北市教師專業發展評鑑，申請領域備課社群，執行

臺北市地方教育發展基金 - 臺北市中正區河堤國民小學  
業務計畫及預算概要

中華民國 108 年度

				教育局圖書館閱讀推動教師計畫，十二年國民基本教育課程綱要先鋒學校試辦計畫，申請二班三組實驗計畫計等 5 件，達原訂目標值之 100%。
--	--	--	--	---

陸、其他：無。

# 臺北市地方教育發展基金－臺北市中正區河堤國民小學

## 補辦預算明細表

中華民國108年度

單位：新臺幣元

項 目	金額	辦理年度	說 明
合計	175,000		
購建固定資產	175,000		
購置雜項設備	175,000	106	
黑板	115,000		為教學需要提升電子白板的使用率及方便性，確實需要汰舊換新，且具急迫及必要性，所需經費擬由本校其他準備金支應。 為學童教育及校園安全環境，確實需要辦理新購，且具急迫及必要性，所需經費擬控留本校基金餘額支應。
佈告欄	60,000		

備註：各管理機關(構)依預算法第 8 8 條規定補辦預算，應確係不及編入年度預算，且因經營環境發生重大變遷或正常業務(含執行中央補助款項目)之確實需要，並經主管機關核轉本府核准先行辦理者；不具急迫性之事項，仍應儘可能納入預算辦理。

# 預算主要表

# 臺北市地方教育發展基金－臺北市中正區河堤國民小學

## 基金來源、用途及餘絀預計表

中華民國108年度

單位：新臺幣千元

前年度決算數	項 目	本年度預算數	上年度預算數	比較增減（－）
131,472	基金來源	115,868	124,898	-9,030
6	勞務收入	13	13	
6	服務收入	13	13	
64	財產收入	45	39	6
42	財產處分收入	18	12	6
22	其他財產收入	27	27	
128,522	政府撥入收入	113,245	122,281	-9,036
125,298	公庫撥款收入	113,245	122,281	-9,036
3,223	政府其他撥入收入			
2,283	教學收入	2,348	2,348	
2,283	學雜費收入	2,348	2,348	
598	其他收入	217	217	
598	雜項收入	217	217	
133,136	基金用途	123,423	127,871	-4,448
92,073	國民教育計畫	95,760	96,647	-887
9,654	學前教育計畫	10,081	10,189	-108
11,422	一般行政管理計畫	13,248	12,660	588
19,988	建築及設備計畫	4,334	8,375	-4,041
-1,664	本期賸餘(短絀)	-7,555	-2,973	-4,582
15,372	期初基金餘額	10,736	11,676	-940
13,709	期末基金餘額	3,181	8,703	-5,522

註：前年度決算數及上年度預算數細數之和與總數或略有出入，係四捨五入關係，以下各表同。



# 臺北市地方教育發展基金－臺北市中正區河堤國民小學

## 現金流量預計表

中華民國108年度

單位：新臺幣千元

項 目	本 預	年 算	度 數	說 明
業務活動之現金流量				
本期賸餘(短絀)			-7,555	
業務活動之淨現金流入(流出)			-7,555	
其他活動之現金流量				
其他活動之淨現金流入(流出)				
現金及約當現金之淨增(淨減)			-7,555	
期初現金及約當現金			21,700	
期末現金及約當現金			14,145	

註：本表係採現金及約當現金基礎，包括現金及自投資日起3個月內到期或清償之債權證券。

# 預算明細表

# 臺北市地方教育發展基金－臺北市中正區河堤國民小學

## 基金來源－服務收入明細表

中華民國108年度

單位：新臺幣元

科 目	單位	本 年 度 預 算 數			說 明
		數量 業務量	利(費)率	金 額	
合計				13,000	
服務收入	人	26	500	13,000	較上年度預算數13,000元，無增減。 教師甄選報名費收入(收支對列)。
				13,000	

# 臺北市地方教育發展基金－臺北市中正區河堤國民小學

## 基金來源－財產處分收入明細表

中華民國108年度

單位：新臺幣元

科 目	單位	本 年 度 預 算 數			說 明
		數量 業務量	利(費)率	金 額	
合計				18,000	
財產處分收入	年	1	18,000	18,000	較上年度預算數12,395元，增加5,605元。 報廢財產殘值收入。

臺北市地方教育發展基金－臺北市中正區河堤國民小學

基金來源－其他財產收入明細表

中華民國108年度

單位：新臺幣元

科 目	單位	本 年 度 預 算 數			說 明
		數量 業務量	利(費)率	金 額	
合計				27,000	
其他財產收入				27,000	較上年度預算數26,512元，增加488元。
	年	1	14,000	14,000	場地開放出借費收入(收支對列)。
	年	1	13,000	13,000	教職員工停車收入。

# 臺北市地方教育發展基金－臺北市中正區河堤國民小學

## 基金來源－公庫撥款收入明細表

中華民國108年度

單位：新臺幣元

科 目	單位	本 年 度 預 算 數			說 明
		數量 業務量	利(費)率	金 額	
合計				113,245,000	
公庫撥款收入	年	1	113,245,000	113,245,000	較上年度預算數122,281,279元，減少9,036,279元。 市府補助款。

# 臺北市地方教育發展基金－臺北市中正區河堤國民小學

## 基金來源－學雜費收入明細表

中華民國108年度

單位：新臺幣元

科 目	單 位	本 年 度 預 算 數			說 明
		數量 業務量	利(費)率	金 額	
合計				2,348,000	
學雜費收入				2,348,000	較上年度預算數2,348,000元，無增減。
	人、學期	10x2	5,150	103,000	幼兒園半日班學費收入預估學生10人。
	人、學期	110x2	2,955	650,100	幼兒園全日班雜費收入預估學生110人。
	人、學期	10x2	2,745	54,900	幼兒園半日班雜費收入預估學生10人。
	人、學期	110x2	7,000	1,540,000	幼兒園全日班學費收入預估學生110人。

# 臺北市地方教育發展基金－臺北市中正區河堤國民小學

## 基金來源－雜項收入明細表

中華民國108年度

單位：新臺幣元

科 目	單位	本 年 度 預 算 數			說 明
		數量 業務量	利(費)率	金 額	
合計				217,000	
雜項收入	年	1	217,000	217,000	較上年度預算數216,514元，增加486元。 數位學生證等收入。



# 臺北市地方教育發展基金－臺北市中正區河堤國民小學

## 基金用途－國民教育計畫明細表

中華民國108年度

單位：新臺幣元

前年度 決算數	上年度 預算數	科 目	本 年 度 預 算 數	說 明
92,072,557	96,646,610	合計	95,760,000	
86,892,441	88,676,639	用人費用	90,322,000	
34,935,883	36,084,000	正式員額薪資	36,996,000	較上年度預算數36,084,000元，增加912,000元。
34,935,883	36,084,000	職員薪金	36,996,000	
			33,756,000	教職員45人薪金(詳用人費用彙計表)(含教育部補助導師費288,000元)。
			3,240,000	教職員4人薪金(詳用人費用彙計表)(含教育部補助導師費24,000元)。
1,873,551	2,086,096	聘僱及兼職人員薪資	2,155,392	較上年度預算數2,086,096元，增加69,296元。
406,896	406,896	約僱職員薪金	418,992	
			418,992	約僱充實人力1人薪金(詳聘用及約僱人員明細表)(教育部補助款)。
1,466,655	1,679,200	兼職人員酬金	1,736,400	
			823,680	補校教師授課鐘點費，6班*44週*12節*260元。
			43,680	兼任補校行政人員(校務主任)工作補助費，4週*12月*3.5節*260元。
			72,000	兼任補校行政人員(校長、人事)工作補助費，2人*12月*3,000元。
			60,000	兼任補校行政人員(會計、幹事)工作補助費，2人*12月*2,500元。
			37,440	兼任補校行政人員(組長)工作補助費，4週*12月*3節*260元。
			216,000	教師兼補校導師費6班*12月*3,000元(含教育部補助72,000元)。
			400,400	教師代課鐘點費，本校編制教師總人數57人，按9分之1計，編列7人，每人20節11月，總節數7人*20節*11月=1,540節，每節260元。
			83,200	補助調整授課特教教師鐘點費，4人*40週*2節*260元(教育部補助款)。
376,237	415,661	超時工作報酬	361,327	較上年度預算數415,661元，減少54,334元。
376,237	415,661	加班費	361,327	
			357,997	不休假出勤加班費。

# 臺北市地方教育發展基金－臺北市中正區河堤國民小學

## 基金用途－國民教育計畫明細表

中華民國108年度

單位：新臺幣元

前年度 決算數	上年度 預算數	科 目	本 年 度 預 算 數	說 明
			1,480	教師甄選加班費(收支對列)。
			1,850	校園場地開放加班費(收支對列)。
8,261,404	7,990,360	獎金	8,717,872	較上年度預算數7,990,360元，增加727,512元。
3,584,765	3,429,000	考績獎金	4,041,000	
			3,771,000	依考績法規定核發之獎金。
			270,000	依考績法規定核發之獎金。
4,676,639	4,561,360	年終獎金	4,676,872	
			4,219,500	依規定於年節加發之獎金。
			405,000	依規定於年節加發之獎金。
			52,372	約僱充實行政人力依規定於年節加發之獎金(教育部補助款)。
36,571,211	36,832,200	退休及卹償金	36,806,400	較上年度預算數36,832,200元，減少25,800元。
36,571,211	36,832,200	職員退休及離職金	36,806,400	
			2,802,384	提撥退撫基金。
			280,800	提撥退撫基金。
			33,708,000	退休人員月退休金，80人x@33,500元x12月=32,160,000元；退休遺族月撫慰金，6人x@21,500元x12月=1,548,000元；合計33,708,000元。
			15,216	約僱充實行政人力提撥離職儲金(教育部補助款)。
4,874,155	5,268,322	福利費	5,285,009	較上年度預算數5,268,322元，增加16,687元。
3,502,722	3,099,652	分擔員工保險費	3,131,776	
			2,815,452	分擔公保、勞保、健保費。
			274,584	分擔公保、勞保、健保費。
			8,320	補助調整授課鐘點費之外聘教師勞、健保及勞退費用(教育部補助款)。
			33,420	約僱充實行政人力分擔勞保、健保費(教育部補助款)。
63,500	110,500	傷病醫藥費	110,500	
			16,000	教職員健康檢查補助費，1人*16,000元。
			94,500	教職員健康檢查補助費，27人*3,500元。

# 臺北市地方教育發展基金－臺北市中正區河堤國民小學

## 基金用途－國民教育計畫明細表

中華民國108年度

單位：新臺幣元

前年度 決算數	上年度 預算數	科 目	本 年 度 預 算 數	說 明
293,404	340,200	員工通勤交通費	378,000	
			75,600	教師上下班交通費，6人*10月*2段*630元。
			252,000	教師上下班交通費，40人*10月*1段*630元。
			50,400	特教教師上下班交通費，4人*10月*2段*630元。
1,014,529	1,717,970	其他福利費	1,664,733	
			176,000	休假旅遊補助費，11人*16,000元。
			66,000	退休人員三節慰問金，11人*6,000元。
			932,313	子女教育補助。
			125,420	結婚補助費，2人*2月*31,355元。
			365,000	喪葬補助費，2人*5月*36,500元。
3,294,176	5,571,191	服務費用	2,497,000	
871,992	925,175	水電費	971,124	較上年度預算數925,175元，增加45,949元。
758,678	832,420	工作場所電費	857,999	
			172,549	補校班級電費。
			685,450	班級電費。
113,314	92,755	工作場所水費	113,125	
			113,125	水費。
30,150	43,710	旅運費	43,710	較上年度預算數43,710元，無增減。
30,150	43,710	國內旅費	43,710	
			15,810	因公市外出差旅費。
			27,900	校外教學隨隊人員出差旅費，6人*3天*1,550元。
	240,000	印刷裝訂與廣告費		較上年度預算數240,000元，減少240,000元。
	240,000	印刷及裝訂費		
987,607	741,350	修理保養及保固費	869,750	較上年度預算數741,350元，增加128,400元。
726,442	557,600	一般房屋修護費	652,800	
			81,600	補校鋼筋混凝土造建築物32年以上維護費，6班*16,000元*85%。
			571,200	鋼筋混凝土造建築物32年以上維護費，24班*28,000元*85%。
261,165	183,750	機械及設備修護費	216,950	

# 臺北市地方教育發展基金－臺北市中正區河堤國民小學

## 基金用途－國民教育計畫明細表

中華民國108年度

單位：新臺幣元

前年度 決算數	上年度 預算數	科 目	本 年 度 預 算 數	說 明
			14,400	補校各項教學設備及其他公用用具保養修護，6班*16,000元*15%。
			100,800	各項教學設備及其他公用用具保養修護，24班*28,000元*15%。
			17,600	電腦設備維護費(電腦專案計畫)。
			72,000	游泳池水電清潔維護費，10班*7,200元。
			12,150	校園場地開放機械及設備修護費(收支對列)。
968,521	3,147,536	一般服務費	314,896	較上年度預算數3,147,536元，減少2,832,640元。
10,974	13,536	佣金、匯費、經理費及手續費	14,400	
			14,400	委託超商代收學雜費手續費，400人*2學期*18元。
	3,050,000	外包費		
874,497		計時與計件人員酬金	202,496	
			179,200	閩客語教學支援人員鐘點費，1人*14節*40週*320元(由教育局移列)。
			23,296	閩客語教學支援人員鐘點費之外聘人員勞、健保及勞退費用(由教育局移列)。
83,050	84,000	體育活動費	98,000	
			90,000	文康活動費，本校編列教職員45人，每人編列2,000元。
			8,000	文康活動費，本校編列教職員4人，每人編列2,000元。
435,906	473,420	專業服務費	297,520	較上年度預算數473,420元，減少175,900元。
281,619	305,900	講課鐘點、稿費、出席審查及查詢費	130,000	
			7,200	國小家長教育成長暨志工培訓鐘點費。
			14,400	特殊教育教材編輯費，2班*12月*600元。
			12,800	性別平等教育研習外聘講師鐘點費。
			4,000	辦理小田園教育體驗學習計畫外聘專家技術輔導專家學者出席費。
			16,000	辦理小田園教育體驗學習計畫內聘講師鐘點費。

# 臺北市地方教育發展基金－臺北市中正區河堤國民小學

## 基金用途－國民教育計畫明細表

中華民國108年度

單位：新臺幣元

前年度 決算數	上年度 預算數	科 目	本 年 度 預 算 數	說 明
			43,200	辦理教師專業成長專題研習外聘講師鐘點費。
			3,600	辦理教師專業成長專題研習外聘與主辦機關有隸屬關係講師鐘點費。
			19,200	辦理綠屋頂計畫外聘教師鐘點費。
			9,600	辦理綠屋頂計畫內聘教師鐘點費。
8,000	29,600	委託檢驗(定)試驗認證費	19,800	
			10,200	消防安全檢查費(班級業務費移列)。
			9,600	飲水機水質檢驗費，8臺*1,200元。
1,000	3,720	試務甄選費	9,920	
			9,920	教師甄選試務費用(收支對列)。
35,810		電腦軟體服務費		
109,477	134,200	其他專業服務費	137,800	
			20,000	學生輔導指導費。
			8,000	學童牙齒檢查費。
			21,600	學童午餐指導費，6人*9月*400元(5-6年級)。
			45,000	工作人員午餐指導費，10人*9月*500元。
			9,900	學童午餐指導費，11人*9月*100元(1-2年級)。
			18,900	學童午餐指導費，7人*9月*300元(3-4年級)。
			14,400	學童午餐指導費，2班*2人*9月*400元(分散式身心障礙資源班)。
1,421,706	1,393,460	材料及用品費	2,012,000	
642,192	173,900	使用材料費	636,560	較上年度預算數173,900元，增加462,660元。
642,192	173,900	設備零件	636,560	
			24,000	24鍵功能話機雙向雙功背光顯示免持聽筒及耳機3臺*8,000元(數位IP通信網路整合系統工程移列)(新增)。
			22,800	12鍵功能話機雙向雙功背光顯示免持聽筒及耳機6臺*3,800元(數位IP通信網路整合系統工程移列)(新增)。
			96,000	來電顯示型電話機96臺*1,000元(交換機專

# 臺北市地方教育發展基金－臺北市中正區河堤國民小學

## 基金用途－國民教育計畫明細表

中華民國108年度

單位：新臺幣元

前年度 決算數	上年度 預算數	科 目	本 年 度 預 算 數	說 明
				用)(數位IP通信網路整合系統工程移列)(新增)。
			75,600	討論椅60組*1,260元(英語教室及自然教室改善工程移列)(新增)。
			60,000	討論桌椅組30組*2,000元(英語教室及自然教室改善工程移列)(新增)。
			8,000	語文科教具費(由班級設備費移列)。
			10,000	健體科教具費(由班級設備費移列)。
			5,000	數學科教具費(由班級設備費移列)。
			5,000	社會科教具費(由班級設備費移列)。
			5,000	自然科教具費(由班級設備費移列)。
			9,800	地板滾球組(國際比賽標準用球，紅球6顆，籃球6顆，白球1顆)(由特教班設備費移列)。
			9,260	藝文科教具費(由班級設備費移列)。
			7,200	學生木製椅(搭配桌高70公分的桌子)12張*600元(特教班設備費移列)。
			15,000	彩色梯形桌(桌面厚度2CM開放式層板60CM*120CM*52CM*70CM)6張*2,500元(特教班設備費移列)。
			81,900	電腦設備維護及管理費，13班*6,300元(電腦專案計畫)。
			12,000	辦理小田園教育體驗學習計畫教具費。
			160,000	辦理綠屋頂計畫用木製箱盒及棧板，20個*8,000元(含自動灑水及排水管線施作)。
			30,000	程式設計教學用材料(新增)。
779,514	1,219,560	用品消耗	1,375,440	較上年度預算數1,219,560元，增加155,880元。
39,388	45,000	辦公(事務)用品	10,200	
			9,000	辦理小田園教育體驗學習計畫用購置文具用品等。
			1,200	辦理綠屋頂計畫活動用之辦公文具用品。
15,571	38,300	報章雜誌	52,400	
			52,400	新購圖書(班級設備費移列)。
21,145	15,000	醫療用品(非醫療院所使用)	15,000	
			15,000	健康中心藥品：30班以下每校基數15,000

# 臺北市地方教育發展基金－臺北市中正區河堤國民小學

## 基金用途－國民教育計畫明細表

中華民國108年度

單位：新臺幣元

前年度 決算數	上年度 預算數	科 目	本 年 度 預 算 數	說 明
703,410	1,121,260	其他用品消耗	1,297,840	元。
			400	國小家長教育成長暨志工培訓資料及參考書籍等。
			2,400	辦理國小家長教育成長暨志工培訓會議或比賽逾時誤餐費，30人次*80元。
			30,000	兒童節慶活動費(新增)。
			43,200	敬師活動費72人*600元(新增)。
			14,400	特教班班級業務費，2班*7,200元。
			201,000	普通班級業務費，30班*6,700元。
			414,600	普通班級教學材料費，30班*13,820元。
			44,200	教學用教科書，26班*1,700元。
			119,000	弱勢學生用教科書，70人*1,700元。
			35,000	補校教科書，100人*350元。
			27,640	特教班教學材料費，2班*13,820元。
			44,000	電腦耗材(電腦專案計畫)。
			71,000	運動會經費，每校基數62,000元(25-60班)，另按班級數每班增加300元計算，62,000+300*30班=71,000元。
			100,000	教學環境佈置、舉辦節慶、學藝活動及班際、校際競賽活動、獎勵學生等，500人*2學期*100元。
			30,000	課後社團活動經費。
			1,600	性別平等教育研習及宣導活動所需耗材茶水等雜支。
			5,600	辦理性別平等教育研習及宣導活動逾時誤餐費，70人次*80元。
			49,000	辦理小田園教育體驗學習計畫教材費。
			3,200	辦理教師專業成長相關刊物出版等。
			60,000	綠屋頂計畫用菜苗、種子、培養土、支架、防水袋、耕具、盆器等園藝資材(由教育局移列)。
			1,600	教師甄選會議逾時誤餐費用，20人次* 80元(收支對列)。
18,310	4,800	租金、償債、利息及相關手續費	5,000	

# 臺北市地方教育發展基金－臺北市中正區河堤國民小學

## 基金用途－國民教育計畫明細表

中華民國108年度

單位：新臺幣元

前年度 決算數	上年度 預算數	科 目	本 年 度 預 算 數	說 明
13,510		交通及運輸設備租金		
13,510		車租		
4,800	4,800	雜項設備租金	5,000	較上年度預算數4,800元，增加200元。
4,800	4,800	雜項設備租金	5,000	
			4,800	電錶月租費(普通班級業務費移列)。
			200	配合預算編列至千元，增列進位數200元。
305,472	810,720	會費、捐助、補助、分攤、照護 、救濟與交流活動費	720,000	
	10,000	捐助、補助與獎助	10,000	較上年度預算數10,000元，無增減。
	10,000	獎助學員生給與	10,000	
			10,000	教育關懷獎每校推薦1名學生獎助金。
305,472	800,720	補貼、獎勵、慰問、照護與救 濟	710,000	較上年度預算數800,720元，減少90,720元。
305,472	800,720	其他補貼、獎勵、慰問、照 護與救濟	710,000	
			160	配合預算編列至千元，增列進位數160元。
			500,000	清寒學生餐費補助，50人*200日*50元。
			179,840	補助學校午餐使用有機蔬菜或有機米計畫 ，562人*40週*8元。
			30,000	本市市民第3胎就讀國小教育補助費，30人 *1,000元。
140,452	189,800	其他	204,000	
140,452	189,800	其他支出	204,000	較上年度預算數189,800元，增加14,200元。
140,452	189,800	其他	204,000	
			126,000	執行學生路隊安全導護及義工保險費，5人 *40週*10次*63元。
			28,000	國小游泳檢測未通過暑期游泳訓練班報名 費，5班*5,600元。
			50,000	班級自治費，500人*2學期*50元。



# 臺北市地方教育發展基金－臺北市中正區河堤國民小學

## 基金用途－學前教育計畫明細表

中華民國108年度

單位：新臺幣元

前年度 決算數	上年度 預算數	科 目	本 年 度 預 算 數	說 明
9,653,580	10,188,991	合計	10,081,000	
9,345,544	9,669,701	用人費用	9,471,000	
6,902,883	6,925,860	正式員額薪資	6,661,860	較上年度預算數6,925,860元，減少264,000元。
6,206,883	6,229,860	職員薪金	5,965,860	5,965,860 教職員8人及教保員1人薪金(詳用人費用彙計表)(含教育部補助款教保員381,980元)。
696,000	696,000	工員工資	696,000	696,000 工員2人工資(詳用人費用彙計表)(含教育部補助款220,090元)。
38,400	71,672	超時工作報酬	71,672	較上年度預算數71,672元，無增減。
38,400	71,672	加班費	71,672	71,672 不休假出勤加班費。
1,196,133	1,350,733	獎金	1,453,733	較上年度預算數1,350,733元，增加103,000元。
466,350	485,000	考績獎金	621,000	621,000 依考績法規定核發之獎金。
729,783	865,733	年終獎金	832,733	832,733 依規定於年節加發之獎金。
515,509	561,456	退休及卹償金	544,608	較上年度預算數561,456元，減少16,848元。
471,877	541,296	職員退休及離職金	524,448	524,448 提撥退撫基金。
43,632	20,160	工員退休及離職金	20,160	20,160 提撥勞工退休準備金。
692,619	759,980	福利費	739,127	較上年度預算數759,980元，減少20,853元。
608,925	609,900	分擔員工保險費	589,047	589,047 分擔公保、勞保、健保費。
1,660	4,300	傷病醫藥費	4,300	2,580 幼兒園教保人員健康檢查補助費，3人*860元。
			1,720 幼兒園廚工健康檢查補助費，2人*860元。	
82,034	129,780	員工通勤交通費	129,780	50,400 幼兒園教師上下班交通費，4人*10月*2段*630元。
			18,900 幼兒園教師上下班交通費，3人*10月*1段	

# 臺北市地方教育發展基金－臺北市中正區河堤國民小學

## 基金用途－學前教育計畫明細表

中華民國108年度

單位：新臺幣元

前年度 決算數	上年度 預算數	科 目	本 年 度 預 算 數	說 明
			60,480	*630元。 教職員上下班交通費，4人*12月*2段*630元。
	16,000	其他福利費	16,000	。
			16,000	休假旅遊補助費，1人*16000元。
197,846	250,636	服務費用	292,000	
52,047	72,680	水電費	114,044	較上年度預算數72,680元，增加41,364元。
52,047	72,680	工作場所電費	114,044	
			114,044	幼兒園班級電費。
80,175	112,000	修理保養及保固費	112,000	較上年度預算數112,000元，無增減。
74,025	95,200	一般房屋修護費	95,200	
			95,200	幼兒園鋼筋混凝土造建築物32年以上維護費，4班*28,000元*85%。
6,150	16,800	機械及設備修護費	16,800	
			16,800	幼兒園各項教學設備及其他公用用具保養修護，4班*28,000元*15%。
23,524	25,456	一般服務費	25,456	較上年度預算數25,456元，無增減。
1,524	3,456	佣金、匯費、經理費及手續費	3,456	
			3,456	委託超商代收學雜費手續費，96人*2學期*18元。
22,000	22,000	體育活動費	22,000	
			6,000	文康活動費，本校編列契約進用教保員1人，廚工2人，合計3人，每人編列2,000元（上述人員係幼托整合前得編列文康活動費之人員）。
			16,000	文康活動費，本校編列教師8人，每人編列2,000元。
42,100	40,500	專業服務費	40,500	較上年度預算數40,500元，無增減。
1,600		講課鐘點、稿費、出席審查及查詢費		
40,500	40,500	其他專業服務費	40,500	
			36,000	幼兒園學童午餐指導費，4班*2人*9月*500元。
			4,500	幼兒園教保員學童午餐指導費，1人*9月*500元。

# 臺北市地方教育發展基金－臺北市中正區河堤國民小學

## 基金用途－學前教育計畫明細表

中華民國108年度

單位：新臺幣元

前年度 決算數	上年度 預算數	科 目	本 年 度 預 算 數	說 明
59,456	61,500	材料及用品費	85,000	
30,767	26,800	使用材料費	56,200	較上年度預算數26,800元，增加29,400元。
30,767	26,800	設備零件	56,200	
			26,200	幼兒園教具(由幼兒園設備移列)。
			30,000	電動螢幕4組*7,500元(幼兒園設備費移列)。
28,689	34,700	用品消耗	28,800	較上年度預算數34,700元，減少5,900元。
	5,900	報章雜誌		
28,689	28,800	其他用品消耗	28,800	
			28,800	幼兒園班級業務費，4班*7,200元。
43,944	111,154	會費、捐助、補助、分攤、照護 、救濟與交流活動費	137,000	
43,944	111,154	補貼、獎勵、慰問、照護與救濟	137,000	較上年度預算數111,154元，增加25,846元。
43,944	111,154	其他補貼、獎勵、慰問、照 護與救濟	137,000	
			694	配合預算編列至千元，增列進位數694元。
			18,090	危機家庭幼生餐點費補助，1人*9月*2,010元。
			93,064	低收入戶家庭幼生月費補助，4人*2學期*11,633元。
			25,152	補助學校午餐使用有機蔬菜或有機米，131人*40週*4.8元(新增)。
6,790	96,000	其他	96,000	
6,790	96,000	其他支出	96,000	較上年度預算數96,000元，無增減。
6,790	96,000	其他	96,000	
			96,000	幼兒導護費。

# 臺北市地方教育發展基金－臺北市中正區河堤國民小學

## 基金用途－一般行政管理計畫明細表

中華民國108年度

單位：新臺幣元

前年度 決算數	上年度 預算數	科 目	本 年 度 預 算 數	說 明
11,422,148	12,660,285	合計	13,248,000	
10,174,924	10,955,909	用人費用	11,471,000	
6,634,590	7,104,000	正式員額薪資	7,692,000	較上年度預算數7,104,000元，增加588,000元。
5,283,690	5,928,000	職員薪金	6,480,000	6,480,000 教職員9人薪金(詳用人費用彙計表)。
771,780	708,000	工員工資	720,000	720,000 工員2人工資(詳用人費用彙計表)。
579,120	468,000	警餉	492,000	492,000 校警1人薪金(詳用人費用彙計表)。
306,034	379,965	超時工作報酬	360,365	較上年度預算數379,965元，減少19,600元。
306,034	379,965	加班費	360,365	341,865 不休假出勤加班費。 18,500 行政業務加班費(統籌業務費移列)。
1,774,844	1,974,000	獎金	1,749,500	較上年度預算數1,974,000元，減少224,500元。
994,865	1,086,000	考績獎金	788,000	788,000 依考績法規定核發之獎金。
779,979	888,000	年終獎金	961,500	961,500 依規定於年節加發之獎金。
576,128	597,648	退休及卹償金	641,712	較上年度預算數597,648元，增加44,064元。
463,692	541,008	職員退休及離職金	584,112	584,112 提撥退撫基金。
112,436	56,640	工員退休及離職金	57,600	57,600 提撥勞工退休準備金。
883,328	900,296	福利費	1,027,423	較上年度預算數900,296元，增加127,127元。
659,106	636,216	分擔員工保險費	684,223	684,223 分擔公保、勞保、健保費。
92,022	136,080	員工通勤交通費	151,200	120,960 職員工上下班交通費，8人*12月*2段*630元。 30,240 職員、校警、工友上下班交通費，4人*12月*1段*630元。

# 臺北市地方教育發展基金－臺北市中正區河堤國民小學

## 基金用途－一般行政管理計畫明細表

中華民國108年度

單位：新臺幣元

前年度 決算數	上年度 預算數	科 目	本 年 度 預 算 數	說 明
132,200	128,000	其他福利費	192,000	192,000 休假旅遊補助費，12人*16,000元。
1,031,323	1,351,256	服務費用	1,410,000	
564,209	749,256	一般服務費	758,708	較上年度預算數749,256元，增加9,452元。
544,209	727,256	外包費	734,708	200,000 消化超額職工業務外包費，5人*40,000元。 534,708 校警勞務外包費，1人*12月*44,559元。
20,000	22,000	體育活動費	24,000	24,000 文康活動費，本校編列教職員9人，工員2人，校警1人，合計12人，每人編列2,000元。
395,114	530,000	專業服務費	579,292	較上年度預算數530,000元，增加49,292元。
395,114	530,000	其他專業服務費	579,292	579,292 校園安全機械定點、機動巡邏等保全費用。
72,000	72,000	公共關係費	72,000	較上年度預算數72,000元，無增減。
72,000	72,000	公共關係費	72,000	72,000 校長特別費，12月*6,000元。
214,901	352,120	材料及用品費	366,000	
214,901	352,120	用品消耗	366,000	較上年度預算數352,120元，增加13,880元。
209,901	346,620	辦公(事務)用品	363,000	363,000 本校奉核定普通班24班、附設幼兒園4班，統籌業務費計算如下：1290元*15班*12月=232,200元，665元*13班*12月=103,860元，補校6班，645元*6班*12月=46,440元，以上合計382,500元，除依實際需求移列加班費18,500元及會費1,000元外，其餘如列數。
5,000	5,500	服裝	3,000	1,100 校警皮鞋，1人*1雙*1,100元。 100 校警襪子，1人*1雙*100元。 300 校警服裝配備，1人*300元。 1,500 校警夏服1人*1套*1,500元(成立第34年)。
1,000	1,000	會費、捐助、補助、分攤、照護、救濟與交流活動費	1,000	
1,000	1,000	會費	1,000	較上年度預算數1,000元，無增減。

# 臺北市地方教育發展基金－臺北市中正區河堤國民小學

## 基金用途－一般行政管理計畫明細表

中華民國108年度

單位：新臺幣元

前年度 決算數	上年度 預算數	科 目	本 年 度 預 算 數	說 明
1,000	1,000	職業團體會費	1,000 1,000	護理師1人公會會費(統籌業務費)。

# 臺北市地方教育發展基金－臺北市中正區河堤國民小學

## 基金用途－建築及設備計畫明細表

中華民國108年度

單位：新臺幣元

前年度 決算數	上年度 預算數	科 目	本 年 度 預 算 數	說 明
19,987,667	8,374,895	合計	4,334,000	
19,987,667	8,374,895	購建固定資產、無形資產及非理財 目的之長期投資	4,334,000	
3,813,694	814,400	購建固定資產	1,218,000	
3,813,694	814,400	一般建築及設備計畫	1,218,000	
		校園能源翻新補助計畫	411,000	
		購置雜項設備	411,000	
			288,000	汰舊換新窗型冷氣機9臺 *32,000元(7KW或以上)。
			123,000	汰舊換新分離式冷氣機3臺 *41,000元(7KW或以上)。
		班級設備	302,500	
		購置機械及設備	302,500	
			180,000	新購電子白板組4組*45,000元 。
			102,500	新購單槍投影機5臺*20,500元 。
			20,000	新購實物顯微鏡(雙筒)1臺 *20,000元。
		資訊設備	484,000	
		購置機械及設備	484,000	
			300,000	汰舊換新個人電腦12部*25,000 元(電腦專案計畫)。
			96,000	新購平板電腦8部*12,000元(電 腦專案計畫)。
			88,000	汰舊換新網路及資訊周邊設備 (電腦專案計畫)。
		幼兒園設備	20,500	
		購置機械及設備	20,500	
			20,500	新購單槍投影機1臺*20,500元 。
3,813,694	814,400	校園設備		
2,743,026	757,000	購置機械及設備		
276,000		購置交通及運輸設備		
794,668	57,400	購置雜項設備		
40,000	36,000	購置無形資產	36,000	
40,000	36,000	一般建築及設備計畫	36,000	

# 臺北市地方教育發展基金－臺北市中正區河堤國民小學

## 基金用途－建築及設備計畫明細表

中華民國108年度

單位：新臺幣元

前年度 決算數	上年度 預算數	科 目	本 年 度 預 算 數	說 明
40,000		全校廣播公播系統與影音 設施改善工程移列		
40,000		購置電腦軟體		
	36,000	資訊設備	36,000	
	36,000	購置電腦軟體	36,000	
			36,000	電腦教學軟體費(電腦專案計畫)。
16,133,973	7,524,495	遞延支出	3,080,000	
16,133,973	7,524,495	一般建築及設備計畫	3,080,000	
		數位IP通信網路整合系統 工程	1,067,000	
		其他遞延支出	1,067,000	
			997,600	一、施工費。
			49,880	二、委託技術服務費(總包價 法)。
			19,520	三、工程管理費(按施工費2% 提列)。
		英語教室及自然教室改善 工程	2,013,000	
		遞延修繕房屋建築支出	2,013,000	
			1,864,719	一、施工費。
			111,883	二、委託技術服務費(總包價 法)。
			36,398	三、工程管理費(按施工費2% 提列)。
16,133,973	7,524,495	校園整修工程		
16,133,973	7,524,495	遞延修繕房屋建築支出		



# 預算參考表

# 臺北市地方教育發展基金－臺北市中正區河堤國民小學

## 預計平衡表

中華民國108年12月31日

單位：新臺幣千元

106年(前年) 12月31日 決算數	科 目	108年12月31日 預計數	107年12月31日 預計數	比較增減(-)
3,117,750	資產合計	3,107,223	3,114,778	-7,555
3,117,750	資產	3,107,223	3,114,778	-7,555
25,020	流動資產	14,492	22,047	-7,555
24,673	現金	14,145	21,700	-7,555
24,673	銀行存款	14,145	21,700	-7,555
47	應收款項	47	47	
47	其他應收款	47	47	
300	預付款項	300	300	
300	預付費用	300	300	
2,257	投資、長期應收款項、貸墊款及準備金	2,258	2,258	
2,257	準備金	2,258	2,258	
1,635	退休及離職準備金	1,635	1,635	
623	其他準備金	623	623	
3,090,473	其他資產	3,090,473	3,090,473	
3,090,473	什項資產	3,090,473	3,090,473	
326	暫付及待結轉帳項	326	326	
3,090,147	代管資產	3,090,147	3,090,147	
3,117,750	負債及基金餘額合計	3,107,223	3,114,778	-7,555
3,104,041	負債	3,104,042	3,104,042	
9,910	流動負債	9,910	9,910	
9,910	應付款項	9,910	9,910	
6,369	應付代收款	6,369	6,369	
592	應付費用	592	592	
2,857	應付工程款	2,857	2,857	
92	其他應付款	92	92	
3,094,132	其他負債	3,094,132	3,094,132	
3,094,132	什項負債	3,094,132	3,094,132	
2,346	存入保證金	2,346	2,346	
1,635	應付退休及離職金	1,635	1,635	
3,090,147	應付代管資產	3,090,147	3,090,147	
4	暫收及待結轉帳項	4	4	
13,709	基金餘額	3,181	10,736	-7,555
13,709	基金餘額	3,181	10,736	-7,555
13,709	基金餘額	3,181	10,736	-7,555
13,709	累積餘額	3,181	10,736	-7,555

註：1.信託代理與保證資產(負債)前年度決算數54,000元，上年度預計數54,000元，本年度預計數54,000元。2.或有資產(負債)0元。3.本基金自93年度起，本固定項目分開原則，將屬長期固定帳項，包括固定資產6,071,251元、無形資產82,036元及長期債務0元等，另立帳類管理，未納入本表，詳資本資產及長期負債明細表。

## 臺北市地方教育發展基金一

## 各項費用

中華民國

前年度 決算數	上年度 預算數	計畫別		合計	國民教育計畫
		用途別科目			
133,135,952	127,870,781	合計		123,423,000	95,760,000
106,412,909	109,302,249	用人費用		111,264,000	90,322,000
48,473,356	50,113,860	正式員額薪資		51,349,860	36,996,000
46,426,456	48,241,860	職員薪金		49,441,860	36,996,000
1,467,780	1,404,000	工員工資		1,416,000	
579,120	468,000	警餉		492,000	
1,873,551	2,086,096	聘僱及兼職人員薪資		2,155,392	2,155,392
406,896	406,896	約僱職員薪金		418,992	418,992
1,466,655	1,679,200	兼職人員酬金		1,736,400	1,736,400
720,671	867,298	超時工作報酬		793,364	361,327
720,671	867,298	加班費		793,364	361,327
11,232,381	11,315,093	獎金		11,921,105	8,717,872
5,045,980	5,000,000	考績獎金		5,450,000	4,041,000
6,186,401	6,315,093	年終獎金		6,471,105	4,676,872
37,662,848	37,991,304	退休及卹償金		37,992,720	36,806,400
37,506,780	37,914,504	職員退休及離職金		37,914,960	36,806,400
156,068	76,800	工員退休及離職金		77,760	
6,450,102	6,928,598	福利費		7,051,559	5,285,009
4,770,753	4,345,768	分擔員工保險費		4,405,046	3,131,776
65,160	114,800	傷病醫藥費		114,800	110,500
467,460	606,060	員工通勤交通費		658,980	378,000
1,146,729	1,861,970	其他福利費		1,872,733	1,664,733
4,523,345	7,173,083	服務費用		4,199,000	2,497,000
924,039	997,855	水電費		1,085,168	971,124
810,725	905,100	工作場所電費		972,043	857,999
113,314	92,755	工作場所水費		113,125	113,125
30,150	43,710	旅運費		43,710	43,710
30,150	43,710	國內旅費		43,710	43,710
	240,000	印刷裝訂與廣告費			
	240,000	印刷及裝訂費			
1,067,782	853,350	修理保養及保固費		981,750	869,750

# 臺北市中正區河堤國民小學

## 彙計表

108年度

單位：新臺幣元

學前教育計畫	一般行政管理計畫	建築及設備計畫			
10,081,000	13,248,000	4,334,000			
9,471,000	11,471,000				
6,661,860	7,692,000				
5,965,860	6,480,000				
696,000	720,000				
	492,000				
71,672	360,365				
71,672	360,365				
1,453,733	1,749,500				
621,000	788,000				
832,733	961,500				
544,608	641,712				
524,448	584,112				
20,160	57,600				
739,127	1,027,423				
589,047	684,223				
4,300					
129,780	151,200				
16,000	192,000				
292,000	1,410,000				
114,044					
114,044					
112,000					

臺北市地方教育發展基金一

各項費用

中華民國

前年度 決算數	上年度 預算數	計畫別		合計	國民教育計畫
		用途別科目			
800,467	652,800	一般房屋修護費		748,000	652,800
267,315	200,550	機械及設備修護費		233,750	216,950
1,556,254	3,922,248	一般服務費		1,099,060	314,896
12,498	16,992	佣金、匯費、經理費及手續費		17,856	14,400
544,209	3,777,256	外包費		734,708	
874,497		計時與計件人員酬金		202,496	202,496
125,050	128,000	體育活動費		144,000	98,000
873,120	1,043,920	專業服務費		917,312	297,520
283,219	305,900	講課鐘點、稿費、出席審查及查詢費		130,000	130,000
8,000	29,600	委託檢驗(定)試驗認證費		19,800	19,800
1,000	3,720	試務甄選費		9,920	9,920
35,810		電腦軟體服務費			
545,091	704,700	其他專業服務費		757,592	137,800
72,000	72,000	公共關係費		72,000	
72,000	72,000	公共關係費		72,000	
1,696,063	1,807,080	材料及用品費		2,463,000	2,012,000
672,959	200,700	使用材料費		692,760	636,560
672,959	200,700	設備零件		692,760	636,560
1,023,104	1,606,380	用品消耗		1,770,240	1,375,440
249,289	391,620	辦公(事務)用品		373,200	10,200
15,571	44,200	報章雜誌		52,400	52,400
5,000	5,500	服裝		3,000	
21,145	15,000	醫療用品(非醫療院所使用)		15,000	15,000
732,099	1,150,060	其他用品消耗		1,326,640	1,297,840
18,310	4,800	租金、償債、利息及相關手續費		5,000	5,000
13,510		交通及運輸設備租金			
13,510		車租			
4,800	4,800	雜項設備租金		5,000	5,000
4,800	4,800	雜項設備租金		5,000	5,000
19,987,667	8,374,895	購建固定資產、無形資產及非理財目的之長期投資		4,334,000	
3,813,694	814,400	購建固定資產		1,218,000	

# 臺北市中正區河堤國民小學

## 彙計表

108年度

單位：新臺幣元

學前教育計畫	一般行政管理計畫	建築及設備計畫			
95,200					
16,800					
25,456	758,708				
3,456					
	734,708				
22,000	24,000				
40,500	579,292				
40,500	579,292				
	72,000				
	72,000				
85,000	366,000				
56,200					
56,200					
28,800	366,000				
	363,000				
	3,000				
28,800					
		4,334,000			
		1,218,000			

臺北市地方教育發展基金一

各項費用

中華民國

前年度 決算數	上年度 預算數	計畫別	合計	國民教育計畫
		用途別科目		
2,743,026	757,000	購置機械及設備	807,000	
276,000		購置交通及運輸設備		
794,668	57,400	購置雜項設備	411,000	
40,000	36,000	購置無形資產	36,000	
40,000	36,000	購置電腦軟體	36,000	
16,133,973	7,524,495	遞延支出	3,080,000	
16,133,973	7,524,495	遞延修繕房屋建築支出	2,013,000	
		其他遞延支出	1,067,000	
350,416	922,874	會費、捐助、補助、分攤、照護、救濟 與交流活動費	858,000	720,000
1,000	1,000	會費	1,000	
1,000	1,000	職業團體會費	1,000	
	10,000	捐助、補助與獎助	10,000	10,000
	10,000	獎助學員生給與	10,000	10,000
349,416	911,874	補貼、獎勵、慰問、照護與救濟	847,000	710,000
349,416	911,874	其他補貼、獎勵、慰問、照護與救濟	847,000	710,000
147,242	285,800	其他	300,000	204,000
147,242	285,800	其他支出	300,000	204,000
147,242	285,800	其他	300,000	204,000

# 臺北市中正區河堤國民小學

## 彙計表

108年度

單位：新臺幣元

學前教育計畫	一般行政管理計畫	建築及設備計畫			
		807,000			
		411,000			
		36,000			
		36,000			
		3,080,000			
		2,013,000			
		1,067,000			
137,000	1,000				
	1,000				
	1,000				
137,000					
137,000					
96,000					
96,000					
96,000					



# 臺北市地方教育發展基金－臺北市中正區河堤國民小學

## 員工人數彙計表

中華民國108年度

單位：人

計 畫 及 項 目	上年度最高可 進用員額數	本年度 增減(-)數	本年度最高可 進用員額數	說 明
合計	65	8	73	
國民教育計畫部分	43	7	50	
正式職員	42	7	49	
臨時職員	1		1	
學前教育計畫部分	11		11	
正式職員	9		9	
正式工員	2		2	
一般行政管理計畫部分	11	1	12	
正式職員	9	1	10	
正式工員	2		2	

註：1.108年度外包費編列辦理校警勞務工作費1人，計53萬4,708元、計時與計件人員酬金編列1人閩客語教學支援人員鐘點費等相關費用，計20萬2,496元。

本 頁 空 白

臺北市地方教育發展基金一

用人費用

中華民國

計畫及項目	合計	正式 員額 薪資	聘僱 人員 薪資	超時 工作 報酬	津貼	獎 金		
						年終獎金	考績獎金	其他
合計	111,264,000	51,349,860	418,992	793,364		6,471,105	5,450,000	
國民教育計畫	90,322,000	36,996,000	418,992	361,327		4,676,872	4,041,000	
職員薪金	36,996,000	36,996,000						
約僱職員 薪金	418,992		418,992					
兼職人員 酬金	1,736,400							
加班費	361,327			361,327				
考績獎金	4,041,000						4,041,000	
年終獎金	4,676,872					4,676,872		
職員退休 及離職金	36,806,400							
分擔員工 保險費	3,131,776							
傷病醫藥 費	110,500							
員工通勤 交通費	378,000							
其他福利 費	1,664,733							
學前教育計畫	9,471,000	6,661,860		71,672		832,733	621,000	
職員薪金	5,965,860	5,965,860						
工員工資	696,000	696,000						
加班費	71,672			71,672				
考績獎金	621,000						621,000	
年終獎金	832,733					832,733		
職員退休 及離職金	524,448							

# 臺北市中正區河堤國民小學

## 彙計表

108年度

單位：新臺幣元

退休及卹償金		資遣費	福 利 費					提繳費	兼任 人員 用人 費用
退休金	卹償金		分擔 保險費	傷病 醫藥費	提撥 福利金	員工通勤 交通費	其他		
37,992,720			4,405,046	114,800		658,980	1,872,733	1,736,400	
36,806,400			3,131,776	110,500		378,000	1,664,733	1,736,400	
36,806,400			3,131,776	110,500		378,000	1,664,733	1,736,400	
544,608			589,047	4,300		129,780	16,000		
524,448									

臺北市地方教育發展基金一

用人費用

中華民國

計畫及項目	合計	正式 員額 薪資	聘僱 人員 薪資	超時 工作 報酬	津貼	獎 金		
						年終獎金	考績獎金	其他
工員退休 及離職金	20,160							
分擔員工 保險費	589,047							
傷病醫藥 費	4,300							
員工通勤 交通費	129,780							
其他福利 費	16,000							
一般行政管 理計畫	11,471,000	7,692,000		360,365		961,500	788,000	
職員薪金	6,480,000	6,480,000						
工員工資	720,000	720,000						
警餉	492,000	492,000						
加班費	360,365			360,365				
考績獎金	788,000						788,000	
年終獎金	961,500					961,500		
職員退休 及離職金	584,112							
工員退休 及離職金	57,600							
分擔員工 保險費	684,223							
員工通勤 交通費	151,200							
其他福利 費	192,000							

註：1.本表不包含臨時工員薪津。

2.本表兼任人員用人費用，係學校教職員兼課或請假代課鐘點費。3.108年度外包費編列校警勞務人員費用1人，計53萬4,708元、計時與計件人員酬金編列1人閩客語教學支援人員鐘點費等相關費用，計20萬2,496元。

# 臺北市中正區河堤國民小學

## 彙計表

108年度

單位：新臺幣元

退休及卹償金		資遣費	福 利 費					提繳費	兼任人員用人費用
退休金	卹償金		分擔保險費	傷病醫藥費	提撥福利金	員工通勤交通費	其他		
20,160			589,047	4,300		129,780			
641,712			684,223			151,200	16,000	192,000	
584,112									
57,600			684,223			151,200		192,000	

臺北市地方教育發展基金一

聘用及約僱

中華民國

區分及職稱	人數	擔任工作	聘用或約僱 起訖期間	薪點	年需經費
合計	1				520,000
約僱人員小計	1				520,000
約僱人員(280)	1	辦理學校行政事務	108/1/1-108/12/31	280	520,000

# 臺北市中正區河堤國民小學

## 人員明細表

108年度

單位：新臺幣元

月					支	經費來源 及其科目
小計	折合 金額	勞保 保險費	健康 保險費	離職 儲金		
34,916	34,916				國民教育計畫	



# 臺北市地方教育發展基金－臺北市中正區河堤國民小學

## 單位（或計畫）成本分析表

中華民國108年度

單位：新臺幣千元

計 畫 別	單 位	單位成本(元)或 平均利(費)率	數 量	預 算 數	說 明
合計				123,423	
國民教育計畫				95,760	
學前教育計畫				10,081	
一般行政管理計畫				13,248	
建築及設備計畫				4,334	

# 臺北市地方教育發展基金－臺北市中正區河堤國民小學

## 5年來主要業務計畫分析表

中華民國108年度

單位：新臺幣千元

年度及項目	單位	數量	單位成本(元)或 平均利(費)率	金額	說明
(本)年度預算數					
國民教育計畫				95,760	
學前教育計畫				10,081	
(上)年度預算數					
國民教育計畫				96,647	
學前教育計畫				10,189	
(前)年度決算數					
國民教育計畫				92,073	
學前教育計畫				9,654	
(105)年度決算數					
國民教育計畫				100,003	
學前教育計畫				9,751	
(104)年度決算數					
國民教育計畫				99,525	
學前教育計畫				10,166	

臺北市地方教育發展基金－臺北市中正區河堤國民小學

資本資產及長期負債明細表

中華民國108年度

單位：新臺幣千元

項 目	取得成本/ 舉債數	以前年度累 計折舊(耗)/ 長期投資評 價/未攤銷溢 (折)價	本 年 度 變 動				主要增減 原因說明	本年度累計折 舊(耗)/長期投 資評價變動數 /攤銷數	期末餘額
			增加		減少				
			金額	類型	金額	類型			
資產	22,934	16,017	1,254				2,017	6,153	
土地改良物	2,943	2,616					138	190	
機械及設備	12,744	8,016	807	增置			1,397	4,138	
交通及運輸 設備	932	554					75	302	
雜項設備	6,239	4,815	411	增置			394	1,441	
電腦軟體	76	17	36	增置			13	82	