

中華民國 110 年度

4-0501484

## 臺北市總預算案

臺北市政府教育局主管

臺北市地方教育發展基金

臺北市中正區河堤國民小學附屬單位預算之分預算

(特別收入基金)

臺北市中正區河堤國民小學編

# 臺北市地方教育發展基金－臺北市中正區河堤國民小學

## 目次

中華民國110年度

一、財務摘要 .....	第 1 頁
二、業務計畫及預算概要 .....	第 3 -10 頁
三、預算主要表	
(一) 基金來源、用途及餘絀預計表 .....	第 11 頁
(二) 現金流量預計表 .....	第 12 頁
四、預算明細表	
(一) 基金來源－服務收入明細表 .....	第 13 頁
(二) 基金來源－財產處分收入明細表 .....	第 14 頁
(三) 基金來源－其他財產收入明細表 .....	第 15 頁
(四) 基金來源－公庫撥款收入明細表 .....	第 16 頁
(五) 基金來源－學雜費收入明細表 .....	第 17 頁
(六) 基金來源－雜項收入明細表 .....	第 18 頁
(七) 基金用途－國民教育計畫明細表 .....	第 19 -26 頁
(八) 基金用途－學前教育計畫明細表 .....	第 27 -29 頁
(九) 基金用途－一般行政管理計畫明細表 .....	第 30 -32 頁
(十) 基金用途－建築及設備計畫明細表 .....	第 33 -34 頁
五、預算參考表	
(一) 預計平衡表 .....	第 35 頁
(二) 各項費用彙計表 .....	第 36 -41 頁
(三) 員工人數彙計表 .....	第 42 頁
(四) 用人費用彙計表 .....	第 44 -47 頁
(五) 單位（或計畫）成本分析表 .....	第 48 頁
(六) 5年來主要業務計畫分析表 .....	第 49 頁

臺北市地方教育發展基金－臺北市中正區河堤國民小學

目 次

中華民國110年度

(七) 資本資產明細表 .....	第 50 頁
-------------------	--------

# 臺北市地方教育發展基金－臺北市中正區河堤國民小學

## 財務摘要

中華民國110年度

單位：新臺幣千元

項 目	本 年 度	上 年 度	比較增減數	%
經營成績：				
基金來源	124,821	125,456	-635	-0.51
基金用途	127,286	127,472	-186	-0.15
賸餘(短絀)	-2,465	-2,016	-449	--
餘絀情形：				
基金餘額	1,656	4,121	-2,465	-59.82
現金流量(註)：				
現金及約當現金之淨增(減)	-2,465	-2,016	-449	--

附註：現金流量係採現金及約當現金基礎，包括現金及自投資日起3個月內到期或清償之債權證券。

本 頁 空 白

# 業務計畫及預算概要

# 臺北市地方教育發展基金－臺北市中正區河堤國民小學

## 業務計畫及預算概要

中華民國 110 年度

### 壹、基金概況

#### 一、設立宗旨及願景：

- (一) 本校遵照憲法第 158 條及 160 條規定，教育文化應發展國民之民族精神、自治精神，國民道德與健全體格、科學及生活智能，以培養八大學習領域及十大基本能力。
- (二) 本校自 91 年度起依教育經費編列與管理法第 13 條規定設置「臺北市地方教育發展基金」，以促進教育健全發展，提昇教育經費運用績效。
- (三) 本校以「健康、活潑、快樂、學習」為願景，建構一所精緻優質、創新卓越之友善學園，以「閱讀」為學校特色，強化課程之連貫與統整，建構實踐素養導向之課程與教學，培養「自尊尊人、熱愛生命」、「自我實現、求新求變」、「合群互助、終身學習」及具國際觀之河堤小子，以期落實適性揚才之教育理念。

#### 二、施政重點：

- (一) 開啟多元智慧：尊重每個學生獨特的個性，以多元智慧的觀點協助他找到生命的亮點，肯定天生我才必有用，能知於學，樂於學。
- (二) 培養生活能力：培養學生帶得走的公民關鍵能力，強化自我管理、閱讀理解、理性批判、問題解決、奉獻服務、溝通表達等核心素養。
- (三) 蘊育人文情懷：在溫馨開放的校園文化中，孕育人文情懷，學會尊重、包容；建構生命的價值、完成人性的開展。
- (四) 建置溫馨民主的校園文化：
  1. 以參與式管理、落實行政、教師會、家長會三者的良性互動。
  2. 以學生第一，教學優先的觀念提昇行政服務效率。
  3. 放下威權心態，開啟校園民主之風氣。
- (五) 推動適性教學：
  1. 落實校本課程理念，採多元化、活潑化的教學及評量。
  2. 運用校內、外資源，加強多元學習能力。
  3. 關懷相對弱勢學生之教學及輔導。
  4. 推動行動學習，充實學生運用資訊之知能，並提昇教師運用學習載具教學之能力。
- (六) 辦理發展性的訓輔活動：

# 臺北市地方教育發展基金－臺北市中正區河堤國民小學

## 業務計畫及預算概要

中華民國 110 年度

1. 辦理各項活動、競賽及展演。
2. 推動校內外學習服務。
3. 發展績優社團及校隊，如國樂、管樂、合唱、樂儀隊、童軍等。
4. 加強新興領域教育的辦理，並融入各科教學以收成效。

### 三、組織概況：

本校設置校長 1 人，綜理全校校務，下設教務處、學生事務處、總務處、輔導室、會計室、人事室、幼兒園及補校等單位。

內部分層業務如下：

(一) 教務處：秉承校長之命，辦理全校教務事項。

1. 教學組：掌理課程編排、課業考查、學藝競賽、各項獎助學金補助、教學研究、教師進修、差假教師調代課及缺補課查核等事項。
2. 註冊組：掌理新生報到、畢業生分發國中、編班作業、非學校型態實驗教育申請等事項。
3. 設備組：掌理成績考查、實習輔導、教科書編選、教學用具之管理、保管及出版學校刊物等事項。
4. 資訊組：掌理校園網路控管、主機群管理、網路設備汰換更新、校務行政系統管理、資訊課程規劃、推動資訊融入教學及辦理教師資訊研習等事項。

(二) 學生事務處：秉承校長之命，辦理全校學生事務事項。

1. 訓育組：掌理訓育計畫之擬定及辦理各類訓育等活動。
2. 體育組：掌理學生體育活動、體格鍛鍊等事項。
3. 生教組：掌理學生生活教育、交通導護、民主法治教育、防制學生濫用藥物、防災教育、反毒教育、維護校園安全等工作事宜。
4. 衛生組：掌理校園環境清潔、學童午餐事項及各項環境教育工作章則等事項。

(三) 總務處：秉承校長之命，辦理全校總務事項。

1. 事務組：掌理校舍、校具、財產、物品採購保管、工程發包、監工及驗收。
2. 出納組：掌理現金、零用金、票據、契約之保管等收支事項，辦理員工薪津發放及各項扣繳單據證明等。
3. 文書組：典守學校印信事項、文書處理、檔案管理及記載學校大



# 臺北市地方教育發展基金 - 臺北市中正區河堤國民小學

## 業務計畫及預算概要

中華民國 110 年度

事記等事項。

(四) 輔導室：秉承校長之命，辦理全校學生學習輔導、生活輔導、生涯輔導等事項。

1. 特教組：擬訂特殊教育計畫章則、親師輔導諮詢、特教班甄選鑑別、實施各項診斷測驗、特教兒童追蹤輔導等事項。

2. 輔導組：掌理輔導工作、規劃與執行生命教育，高風險家庭及高危險群學生篩選與輔導及落實校園三級預防自殺防治等事項。

3. 資料組：實施學生智力、性向、人格等測驗、規劃與執行新移民子女之輔導及家庭教育(含親職教育)活動等事項。

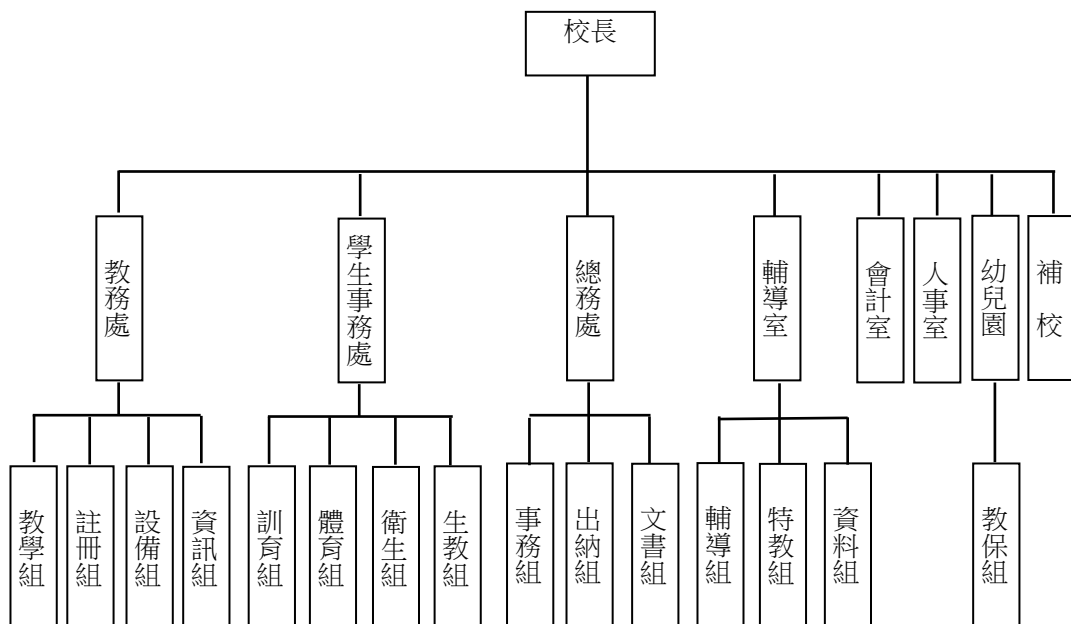
(五) 會計室：秉承上級主計機關之監督與指導，並受校長之指揮，依法辦理歲計、會計、統計等事項。

(六) 人事室：秉承上級人事機關之監督與指導，並受校長之指揮，依法辦理人事管理查核等事項。

(七) 幼兒園：秉承校長之命，綜理園務、規劃幼兒教學、保育、環境與各項措施。

1. 教保組：擬訂全園性課程與教學計畫、編擬及推展園務行事及活動釐訂、掌理全園招生、保健及評量等相關事項。

(八) 補 校：秉承校長之命，辦理夜間補校教學事項。



# 臺北市地方教育發展基金－臺北市中正區河堤國民小學

## 業務計畫及預算概要

中華民國 110 年度

### 四、基金歸類及屬性：

本校地方教育發展基金依據教育經費編列與管理法第 13 條規定設置，本基金為預算法第 4 條第 1 項第 2 款第 5 目所定之特別收入基金，以本府教育局為管理機關。

### 貳、業務計畫

#### 一、基金來源：

單位：新臺幣千元

業務計畫	本年度預算數	實施內容
勞務收入	3	本年度預計辦理教師甄選報名費等收入。
財產收入	42	本年度預計辦理財產報廢變賣之殘值收入、教職員工停車收入、校園場地開放收入等。
政府撥入收入	121,874	本年度預計由公庫撥入數。
教學收入	2,348	本年度預計收取學生之學費、雜費等收入。
其他收入	554	本年度預計收取數位學生證補卡及廠商履約逾期罰款等收入。

#### 二、基金用途：

單位：新臺幣千元

業務計畫	本年度預算數	實施內容
國民教育計畫	101,058	本年度預計辦理教學事項為： 1. 各項教學、學生事務及輔導等業務。 2. 新購教具、圖書等各科教學設備，充實各科教材及用具。 3. 革新教學方法，提高教學效能。 4. 教師甄選業務、指定活動等項目。
學前教育計畫	10,234	本年度預計辦理教學事項為： 1. 幼兒園各項教學及活動。 2. 新購教學用品，革新教學方法，提高教學效能。 3. 幼兒園各項活動，鍛鍊幼兒強健的身體，增進幼兒各項生活智能。
一般行政管理計畫	13,873	本年度預計辦理事項為：

# 臺北市地方教育發展基金－臺北市中正區河堤國民小學

## 業務計畫及預算概要

中華民國 110 年度

		1. 綜理學校總務、人事、會計等業務。 2. 配合校務推動行政處室支援工作，進而增進校務運作。
建築及設備計畫	2,121	本年度預計辦理事項為： 1. 購置各學科教學課程所需教學設備。 2. 辦理停車場整修工程。

### 參、預算概要

#### 一、基金來源及用途之預計：

##### (一) 本年度基金來源：

服務收入 3 千元、財產處分收入 1 萬 6 千元、其他財產收入 2 萬 6 千元、公庫撥款收入 1 億 2,187 萬 4 千元、學雜費收入 234 萬 8 千元、雜項收入 55 萬 4 千元，本年度基金來源 1 億 2,482 萬 1 千元，較上年度預算數 1 億 2,545 萬 6 千元，減少 63 萬 5 千元，約 0.51%，主要係減編公庫撥款收入所致。

##### (二) 本年度基金用途：

國民教育計畫 1 億 105 萬 8 千元，學前教育計畫 1,023 萬 4 千元，一般行政管理計畫 1,387 萬 3 千元，建築及設備計畫 212 萬 1 千元，本年度基金用途 1 億 2,728 萬 6 千元，較上年度預算數 1 億 2,747 萬 2 千元，減少 18 萬 6 千元，約 0.15%，主要係減編營建及修建工程所致。

#### 二、基金餘絀之預計：

本年度基金來源及用途相抵後，差短 246 萬 5 千元，較上年度預算數差短 201 萬 6 千元，減少 44 萬 9 千元，將移用以前基金餘額支應。

#### 三、現金流量之預計：

本年度業務活動淨現金流出 246 萬 5 千元。

#### 四、補辦預算事項：無。

### 肆、以前年度計畫實施成果概述：

#### 一、前（108）年度計畫實施成果概述：

業務計畫	實施概況	實施成果
勞務收入	本年度預計辦理教師甄選	本年度已收取教師甄選報

**臺北市地方教育發展基金 - 臺北市中正區河堤國民小學**

**業務計畫及預算概要**

中華民國 110 年度

	報名費等收入。	名費 3 千元等。
財產收入	本年度預計辦理財產報廢變賣之殘值收入、教職員工停車收入、校園場地開放收入等。	本年度已辦理收取財產報廢變賣殘值收入 5 千元、教職員工停車收入 1 萬 2 千元、校園場地開放收入 4 千元等。
政府撥入收入	本年度預計由公庫撥入數。	本年度已收取公庫撥入數 1 億 1,796 萬 7 千元及教育部之補助計畫 23 萬 9 千元。
教學收入	本年度預計收取學生之學費、雜費等收入。	本年度已收取學生之學費、雜費等收入 235 萬 1 千元。
其他收入	本年度預計收取數位學生證補卡及廠商履約逾期罰款等收入。	本年度已收取數位學生證補卡及廠商履約逾期罰款等收入 60 萬 9 千元。
國民教育計畫	<p>本年度預計辦理教學事項為：</p> <ol style="list-style-type: none"> <li>1. 辦理各項教學、學生事務及輔導等業務。</li> <li>2. 新購教具、圖書等各科教學設備，充實各科教材及用具。</li> <li>3. 革新教學方法，提高教學效能。</li> <li>4. 辦理教師甄選、指定活動等項目。</li> </ol>	<ol style="list-style-type: none"> <li>1. 充實各領域教學設備和材料，提升教學效能與品質。</li> <li>2. 辦理教科書和圖書採購事務，順利推展各項教學活動。</li> <li>3. 添購資訊科技相關設備，推廣行動學習，智慧教學。</li> <li>4. 規劃各科教學，徵聘專長教師，落實教學正常化。</li> </ol>
學前教育計畫	<p>本年度預計辦理教學事項為：</p> <ol style="list-style-type: none"> <li>1. 辦理幼兒園各項教學及活動。</li> <li>2. 新購教學用品，革新教學方法，提高教學效能。</li> <li>3. 辦理幼兒園各項活動，鍛鍊幼兒強健的身體，增進幼兒各項生活智能。</li> </ol>	<ol style="list-style-type: none"> <li>1. 辦理校外教學。</li> <li>2. 辦理母親節活動。</li> <li>3. 辦理畢業典禮。</li> <li>4. 辦理開學點點名活動。</li> <li>5. 體表會表演。</li> <li>6. 辦理歲末闖關活動。</li> <li>7. 定期購置圖書與教具。</li> </ol>

# 臺北市地方教育發展基金 - 臺北市中正區河堤國民小學

## 業務計畫及預算概要

中華民國 110 年度

一般行政管理計畫	本年度預計辦理事項為： 1. 綜理學校總務、人事、會計等業務。 2. 配合校務推動行政處室支援工作，進而增進校務運作。	綜理學校總務、人事、會計等業務，並配合校務推動行政處室支援工作，進而增進校務運作，達成預期目標。
建築及設備計畫	本年度預計辦理事項為： 1. 購置各學科教學課程需教學設備。 2. 數位 IP 通信網路整合系統工程。 3. 英語教室及自然教室改善工程。	1. 購置各學科教學課程需教學設備。 2. 辦理數位 IP 通信網路整合系統工程。 3. 辦理英語教室及自然教室改善工程。 4. 辦理兒童遊戲場水泥溜滑梯改善工程 5. 辦理幼兒園教學環境設施設備工程。

### 二、上年度已過期間（109 年 1 月 1 日至 5 月 31 日止）計畫實施成果概述：

業務計畫	實施概況	實施成果
勞務收入	本年度截至 5 月 31 日止預計辦理教師甄選報名費等收入。	本年度截至 5 月 31 日止已收取教師甄選報名費 1 千元等。
財產收入	本年度截至 5 月 31 日止預計辦理財產報廢變賣之殘值收入、教職員工停車收入、校園場地開放收入等。	本年度截至 5 月 31 日止已收取教職員工停車收入 1 萬 1 千元、校園場地開放收入 1 千元等。
政府撥入收入	本年度截至 5 月 31 日止預計公庫撥入數。	本年度截至 5 月 31 日止已收取公庫撥入數 5,986 萬 9 千元及教育部之補助計畫 48 萬 6 千元。
教學收入	本年度截至 5 月 31 日止預計收取學生之 1 學期學費、雜費等收入。	本年度截至 5 月 31 日尚未收取學生之 1 學期學費、雜費等收入，預計學期末辦理繳庫。
其他收入	本年度截至 5 月 31 日止預計收取數位學生證補卡及廠商履約逾期罰款等收入。	本年度截至 5 月 31 日止已收取數位學生證補卡及廠商履約逾期罰款等收入 13 萬 9 千元。
國民教育計畫	本年度截至 5 月 31 日止預計辦理教學事項為：	1. 充實各領域教學設備和

臺北市地方教育發展基金 - 臺北市中正區河堤國民小學

業務計畫及預算概要

中華民國 110 年度

	<ol style="list-style-type: none"> <li>1. 辦理各項教學、學生事務及輔導等業務。</li> <li>2. 新購教具、圖書等各科教學設備，充實各科教材及用具。</li> <li>3. 革新教學方法，提高教學效能。</li> <li>4. 辦理教師甄選、指定活動等項目。</li> </ol>	<ol style="list-style-type: none"> <li>1. 材料，提升教學效能與品質。</li> <li>2. 辦理教科書和圖書採購事務，順利推展各項教學活動。</li> <li>3. 添購資訊科技相關設備推廣行動學習，智慧教學。</li> <li>4. 辦理教師甄選、課後社團、性別平等教育及教師進修研習等活動。</li> </ol>
學前教育計畫	<p>本年度截至 5 月 31 日止預計辦理教學事項為：</p> <ol style="list-style-type: none"> <li>1. 幼兒園各項教學及活動。</li> <li>2. 新購教學用品，革新教學方法，提高教學效能。</li> <li>3. 辦理幼兒園各項活動，鍛鍊幼兒強健的身體，增進幼兒各項生活智能。</li> </ol>	<ol style="list-style-type: none"> <li>1. 辦理校外教學。</li> <li>2. 辦理母親節活動。</li> <li>3. 定期購置圖書與教具。</li> </ol>
一般行政管理計畫	<p>本年度截至 5 月 31 日止預計辦理事項為：</p> <ol style="list-style-type: none"> <li>1. 綜理學校總務、人事、會計等業務。</li> <li>2. 配合校務推動行政處室支援工作，進而增進校務運作。</li> </ol>	<p>持續辦理學校總務、人事、會計等業務，並配合校務推動行政處室支援工作，進而增進校務運作，以達成預期目標。</p>
建築及設備計畫	<p>本年度截至 5 月 31 日止預計辦理事項為：</p> <ol style="list-style-type: none"> <li>1. 購置各學科教學課程需教學設備招標作業。</li> <li>2. 辦理勇樓 2 防水工程招標作業。</li> <li>3. 辦理消防改善工程招標作業。</li> <li>4. 辦理電源改善工程招標作業。</li> </ol>	<ol style="list-style-type: none"> <li>1. 購置各學科教學課程需教學設備招標作業。</li> <li>2. 辦理勇樓 2 防水工程之建築師及工程招標作業。</li> <li>3. 辦理消防改善工程之建築師及工程招標作業。</li> <li>4. 辦理電源改善工程之建築師及工程招標作業。</li> </ol>

# 預算主要表

# 臺北市地方教育發展基金－臺北市中正區河堤國民小學

## 基金來源、用途及餘絀預計表

中華民國110年度

單位：新臺幣千元

前年度決算數	項 目	本年度預算數	上年度預算數	比較增減（－）
121,190	基金來源	124,821	125,456	-635
3	勞務收入	3	3	
3	服務收入	3	3	
21	財產收入	42	31	11
5	財產處分收入	16	5	11
16	其他財產收入	26	26	
118,206	政府撥入收入	121,874	122,735	-861
117,967	公庫撥款收入	121,874	122,735	-861
239	政府其他撥入收入			
2,351	教學收入	2,348	2,348	
2,351	學雜費收入	2,348	2,348	
609	其他收入	554	339	215
609	雜項收入	554	339	215
125,993	基金用途	127,286	127,472	-186
96,864	國民教育計畫	101,058	96,609	4,449
10,411	學前教育計畫	10,234	10,181	53
13,151	一般行政管理計畫	13,873	13,107	766
5,567	建築及設備計畫	2,121	7,575	-5,454
-4,804	本期賸餘(短絀)	-2,465	-2,016	-449
10,941	期初基金餘額	4,121	3,386	735
6,137	期末基金餘額	1,656	1,370	286

註：前年度決算數細數之和與總數或略有出入，係四捨五入關係，以下各表同。



# 臺北市地方教育發展基金－臺北市中正區河堤國民小學

## 現金流量預計表

中華民國110年度

單位：新臺幣千元

項 目	本 預	年 算	度 數	說 明
業務活動之現金流量				
本期賸餘(短絀)			-2,465	
業務活動之淨現金流入(流出)			-2,465	
其他活動之現金流量				
其他活動之淨現金流入(流出)				
現金及約當現金之淨增(淨減)			-2,465	
期初現金及約當現金			21,909	
期末現金及約當現金			19,444	

註：本表係採現金及約當現金基礎，包括現金及自投資日起3個月內到期或清償之債權證券。

# 預算明細表

# 臺北市地方教育發展基金－臺北市中正區河堤國民小學

## 基金來源－服務收入明細表

中華民國110年度

單位：新臺幣元

科 目	單位	本 年 度 預 算 數			說 明
		數量 業務量	利(費)率	金 額	
合計 服務收入	人	10	300	3,000 3,000 3,000	較上年度預算數3,000元，無增減。 教師甄選報名費收入。

# 臺北市地方教育發展基金－臺北市中正區河堤國民小學

## 基金來源－財產處分收入明細表

中華民國110年度

單位：新臺幣元

科 目	單位	本 年 度 預 算 數			說 明
		數量 業務量	利(費)率	金 額	
合計				16,000	
財產處分收入	年	1	16,000	16,000	較上年度預算數5,000元，增加11,000元。 報廢財產變賣收入。

# 臺北市地方教育發展基金－臺北市中正區河堤國民小學

## 基金來源－其他財產收入明細表

中華民國110年度

單位：新臺幣元

科 目	單位	本 年 度 預 算 數			說 明
		數量 業務量	利(費)率	金 額	
合計				26,000	
其他財產收入				26,000	較上年度預算數26,000元，無增減。
	年	1	21,000	21,000	教職員工停車收入。
	年	1	5,000	5,000	場地開放出借費收入(收支對列)。

臺北市地方教育發展基金－臺北市中正區河堤國民小學

基金來源－公庫撥款收入明細表

中華民國110年度

單位：新臺幣元

科 目	單位	本 年 度 預 算 數			說 明
		數量 業務量	利(費)率	金 額	
合計				121,874,000	
公庫撥款收入	年	1	121,874,000	121,874,000	較上年度預算數122,735,000元，減少861,000元。 市府補助款。

# 臺北市地方教育發展基金－臺北市中正區河堤國民小學

## 基金來源－學雜費收入明細表

中華民國110年度

單位：新臺幣元

科 目	單 位	本 年 度 預 算 數			說 明
		數量 業務量	利(費)率	金 額	
合計				2,348,000	
學雜費收入				2,348,000	較上年度預算數2,348,000元，無增減。
	人、學期	10x2	2,745	54,900	幼兒園半日班雜費收入預估學生10人。
	人、學期	10x2	5,150	103,000	幼兒園半日班學費收入預估學生10人。
	人、學期	110x2	2,955	650,100	幼兒園全日班雜費收入預估學生110人。
	人、學期	110x2	7,000	1,540,000	幼兒園全日班學費收入預估學生110人。

臺北市地方教育發展基金－臺北市中正區河堤國民小學

基金來源－雜項收入明細表

中華民國110年度

單位：新臺幣元

科 目	單位	本 年 度 預 算 數			說 明
		數量 業務量	利(費)率	金 額	
合計				554,000	
雜項收入	年	1	554,000	554,000	較上年度預算數339,000元，增加215,000元。 數位學生證等收入。



# 臺北市地方教育發展基金－臺北市中正區河堤國民小學

## 基金用途－國民教育計畫明細表

中華民國110年度

單位：新臺幣元

前年度 決算數	上年度 預算數	科 目	本 年 度 預 算 數	說 明
96,863,961	96,609,000	合計	101,058,000	
92,286,392	91,714,000	用人費用	95,587,000	
39,176,130	37,452,000	正式員額薪資	41,052,000	較上年度預算數37,452,000元，增加3,600,000元。
39,176,130	37,452,000	職員薪金	41,052,000	
			3,036,000	教師4人薪金(詳用人費用彙計表)(含教育部補助導師費24,000元)。
			38,016,000	教師45人薪金(詳用人費用彙計表)(含教育部補助導師費276,000元)。
1,676,288	2,010,400	聘僱及兼職人員薪資	2,020,640	較上年度預算數2,010,400元，增加10,240元。
1,676,288	2,010,400	兼職人員酬金	2,020,640	
			102,400	補助調整授課特教教師鐘點費，4人*2節*40週*320元(教育部補助款)。
			10,240	補助調整授課鐘點費之外聘教師勞、健保及勞退費用(教育部補助款)。
			422,400	教師代課鐘點費，本校編制教師總人數57人，按9分之1計，編列6人，每人220節，總節數6人x220節=1,320節，每節320元。
			72,000	兼任補校行政人員(會計、幹事)工作補助費，2人*12月*3,000元。
			84,000	兼任補校行政人員(校長、人事)工作補助費，2人*12月*3,500元。
			1,013,760	補校教師授課鐘點費，6班*44週*12節*320元。
			53,760	兼任補校行政人員(校務主任)工作補助費，4週*12月*3.5節*320元。
			46,080	兼任補校行政人員(組長)工作補助費，4週*12月*3節*320元。
			216,000	教師兼補校導師費，6班*12月*3,000元(含教育部補助72,000元)。
372,520	383,194	超時工作報酬	481,730	較上年度預算數383,194元，增加98,536元。
372,520	383,194	加班費	481,730	
			478,400	不休假出勤加班費。
			1,480	教師甄選加班費。
			1,850	校園場地開放加班費(收支對列)。

# 臺北市地方教育發展基金－臺北市中正區河堤國民小學

## 基金用途－國民教育計畫明細表

中華民國110年度

單位：新臺幣元

前年度 決算數	上年度 預算數	科 目	本 年 度 預 算 數	說 明
8,808,372	9,461,500	獎金	10,141,500	較上年度預算數9,461,500元，增加680,000元。
4,073,500	4,780,000	考績獎金	5,010,000	4,681,000 依考績法規定核發之獎金。 329,000 依考績法規定核發之獎金。
4,734,872	4,681,500	年終獎金	5,131,500	4,752,000 依規定於年節加發之獎金。 379,500 依規定於年節加發之獎金。
36,964,317	37,372,272	退休及卹償金	36,366,336	較上年度預算數37,372,272元，減少1,005,936元。
36,964,317	37,372,272	職員退休及離職金	36,366,336	252,720 提撥退撫基金。 3,281,616 提撥退撫基金。 32,832,000 退休人員月退休金，79人x33,000元x12月=31,284,000元；退休遺族月撫慰金，6人x21,500元x12月=1,548,000元，合計32,832,000元。
5,288,765	5,034,634	福利費	5,524,794	較上年度預算數5,034,634元，增加490,160元。
3,738,507	3,151,320	分擔員工保險費	3,470,412	3,216,936 分擔公保、勞保、健保費。 253,476 分擔公保、勞保、健保費。
81,500	260,500	傷病醫藥費	354,080	272,000 健康檢查補助費，17人*16,000元。 73,500 健康檢查補助費，21人*3,500元。 6,000 職業安全衛生健康檢查經費，5人*1,200元(新增)。 2,580 幼兒園廚工及教保員健康檢查補助費，3人*860元。
315,878	341,460	員工通勤交通費	362,880	18,900 特教教師上下班交通費，3人*10月*1段*630元。 136,080 教師兼行政上下班交通費，9人*12月*2段*630元。 207,900 教師上下班交通費，33人*10月*1段*630元。

# 臺北市地方教育發展基金－臺北市中正區河堤國民小學

## 基金用途－國民教育計畫明細表

中華民國110年度

單位：新臺幣元

前年度 決算數	上年度 預算數	科 目	本 年 度 預 算 數	說 明
1,152,880	1,281,354	其他福利費	1,337,422	元。
			240,000	休假旅遊補助費，15人*16,000元。
			36,000	退休人員三節慰問金，6人*6,000元。
			125,420	結婚補助費，2人*2月*31,355元。
			365,000	喪葬補助費，2人*5月*36,500元。
			571,002	子女教育補助。
2,262,201	2,386,000	服務費用	2,495,000	
962,856	971,181	水電費	961,968	較上年度預算數971,181元，減少9,213元。
821,715	841,077	工作場所電費	821,715	
			821,715	班級電費。
141,141	130,104	工作場所水費	140,253	
			140,253	班級水費。
31,205	38,440	旅運費	43,090	較上年度預算數38,440元，增加4,650元。
31,205	38,440	國內旅費	43,090	
			32,550	校外教學隨隊人員出差旅費，7人*3天*1,550元。
			10,540	因公出差旅費。
724,278	840,750	修理保養及保固費	762,350	較上年度預算數840,750元，減少78,400元。
526,678	629,000	一般房屋修護費	629,000	
			547,400	學校校舍及其他建築物等之修理，23班*28,000元*85%。
			81,600	學校校舍及其他建築物等之修理(補校)，6班*16,000元*85%。
197,600	211,750	機械及設備修護費	133,350	
			96,600	各項教學設備及其他公用用具保養修護，23班*28,000元*15%。
			14,400	各項教學設備及其他公用用具保養修護(補校)，6班*16,000元*15%。
			19,200	電腦設備維護費(電腦專案計畫)。
			3,150	校園場地開放機械及設備修護費(收支對列)。
248,974	299,776	一般服務費	363,872	較上年度預算數299,776元，增加64,096元。
11,888	5,280	佣金、匯費、經理費及手續費	5,520	

# 臺北市地方教育發展基金－臺北市中正區河堤國民小學

## 基金用途－國民教育計畫明細表

中華民國110年度

單位：新臺幣元

前年度 決算數	上年度 預算數	科 目	本 年 度 預 算 數	說 明
176,588	202,496	計時與計件人員酬金	5,520	委託超商代收學雜費手續費，460人*2學期*6元。
			260,352	
			230,400	閩客語教學支援人員鐘點費，18人*1節*40週*320元。
			29,952	閩客語教學支援人員鐘點費之外聘人員勞、健保及勞退費用。
60,498	92,000	體育活動費	98,000	
			90,000	文康活動費，本校編列教師45人，每人編列2,000元。
			8,000	文康活動費，本校資源班編列教師4人，每人編列2,000元。
294,888	235,853	專業服務費	363,720	較上年度預算數235,853元，增加127,867元。
140,792	68,400	講課鐘點、稿費、出席審查及查詢費	97,400	
			6,000	家長教育成長暨志工培訓外聘講師鐘點費，3節*2,000元。
			12,000	性別平等教育研習外聘講師鐘點費，6節*2,000元。
			16,000	小田園教育體驗學習計畫外聘講師鐘點費，8節*2,000元。
			2,000	教師專業成長內聘講師鐘點費，2節*1,000元。
			27,000	教師專業成長外聘講師鐘點費，18節*1,500元。
			20,000	綠屋頂計畫外聘講師鐘點費，10節*2,000元。
			14,400	資源班教材編輯費，2班*12月*600元。
8,000	39,600	委託檢驗(定)試驗認證費	59,600	
			9,600	飲水機水質檢驗費，8臺*1,200元。
			50,000	建物公共安全檢查、消防安全檢測費(普通班級業務費)。
	720	試務甄選費	520	
			520	教師甄選試務費用。
35,996		電腦軟體服務費		

# 臺北市地方教育發展基金－臺北市中正區河堤國民小學

## 基金用途－國民教育計畫明細表

中華民國110年度

單位：新臺幣元

前年度 決算數	上年度 預算數	科 目	本 年 度 預 算 數	說 明
110,100	127,133	其他專業服務費	206,200	
			79,200	游泳池水電清潔維護費，11班*7,200元(4-6年級)。
			25,200	學童午餐指導費，7人*9月*400元(5-6年級)。
			7,200	學童午餐指導費，8人*9月*100元(1-2年級)。
			21,600	學童午餐指導費，8人*9月*300元(3-4年級)。
			20,000	學生輔導指導費。
			45,000	工作人員午餐指導費，10人*9月*500元。
			8,000	學童牙齒檢查費。
1,775,149	1,771,000	材料及用品費	2,137,000	
596,231	471,600	使用材料費	1,054,500	較上年度預算數471,600元，增加582,900元。
596,231	471,600	設備零件	1,054,500	
			5,498	腳踏車(16吋)，2臺*2,749元(由資源班設備費移列)(新增)。
			4,022	腳踏車(14吋)，2臺*2,011元(由資源班設備費移列)(新增)。
			30,000	壁扇，30臺*1,000元(由班級設備費移列)(新增)。
			9,580	滑步車(16吋)，2臺*4,790元(由資源班設備費移列)(新增)。
			128,000	學生課桌椅組(可調式)，80組*1,600元(由班級設備費移列)(新增)。
			3,000	辦公椅，2張*1,500元(由資源班設備費移列)(新增)。
			24,300	自動感應式給皂機，18臺*1,350元(由班級設備費移列)(新增)。
			9,900	滾球組1組(由資源班設備費移列)(新增)。
			94,500	電腦設備維護及管理費，15班*6,300元。
			88,800	黑板燈(T8)(LED4尺2管)(26W)，74盞*1,200元(新增)。
			614,900	平板燈(20W)，473盞*1,300元(新增)。
			30,000	綠屋頂組合式種菜箱盒，15組*2,000元。

# 臺北市地方教育發展基金－臺北市中正區河堤國民小學

## 基金用途－國民教育計畫明細表

中華民國110年度

單位：新臺幣元

前年度 決算數	上年度 預算數	科 目	本 年 度 預 算 數	說 明
1,178,918	1,299,400	用品消耗	12,000 1,082,500	小田園食農教育烹飪設備。 較上年度預算數1,299,400元，減少216,900元。
10,200	6,000	辦公(事務)用品	6,000	
			6,000	小田園教育體驗學習計畫用購置文具用品等。
46,799	12,600	報章雜誌	11,880	
			11,880	圖書(由班級設備費移列)。
11,994	15,000	醫療用品(非醫療院所使用)	20,000	
			20,000	健康中心藥品。
1,109,925	1,265,800	其他用品消耗	1,044,620	
			70,700	運動會經費，62,000元+300元*29班。
			1,000	家長教育成長暨志工培訓資料及參考書籍等。
			3,000	家長教育成長暨志工培訓會議逾時誤餐盒費用，30人次*100元。
			115,000	學生活動費，575人*2學期*100元。
			27,640	資源班教學材料費，2班*13,820元。
			400,780	普通班級教學材料費(含補校)，29班*13,820元。
			35,000	補校教科書，100人*350元。
			30,000	兒童節慶活動費。
			43,200	敬師活動費，72人*600元。
			153,800	普通班級業務費(含垃圾袋費用、消毒藥水、衛生清潔用品、衛生紙)，計算如下：29班*7,200元=208,800元，除依實際需求移列建物公共安全檢查、消防安全檢測費等50,000元、電錶月租費5,000元外，其餘如列數。
			14,400	資源班業務費，2班*7,200元。
			39,100	教學用教科書，23班*1,700元。
			41,000	小田園教育體驗學習教材(苗、花草、種子、培養土、肥料)。
			1,000	教師專業成長相關用品等。
			500	性別平等教育研習活動所需耗材茶水等雜

# 臺北市地方教育發展基金－臺北市中正區河堤國民小學

## 基金用途－國民教育計畫明細表

中華民國110年度

單位：新臺幣元

前年度 決算數	上年度 預算數	科 目	本 年 度 預 算 數	說 明
				支。
			7,500	性別平等教育研習會議逾時誤餐盒費用，75人次*100元。
			25,000	綠屋頂計畫用防水布、網子、耕具、繩子、盆器、支架、水袋、勾環等資材。
			1,000	教師甄選會議逾時誤餐盒費用，10人次*100元。
			35,000	性別平等重點學校計畫耗材等。
4,800	5,000	租金、償債、利息及相關手續費	5,000	
4,800	5,000	雜項設備租金	5,000	較上年度預算數5,000元，無增減。
4,800	5,000	雜項設備租金	5,000	
			5,000	電錶月租費(普通班級業務費移列)。
425,421	524,000	會費、捐助、補助、分攤、照護、救濟與交流活動費	623,000	
10,000	10,000	捐助、補助與獎助	10,000	較上年度預算數10,000元，無增減。
10,000	10,000	獎助學員生給與	10,000	
			10,000	教育關懷獎每校推薦1名學生獎助金。
415,421	514,000	補貼、獎勵、慰問、照護與救濟	613,000	較上年度預算數514,000元，增加99,000元。
415,421	514,000	其他補貼、獎勵、慰問、照護與救濟	613,000	
			32,000	本市市民第3胎就讀國小教育補助費，32人*1,000元。
			310,000	補助清寒學生餐費，31人*200日*50元。
			22,400	弱勢學生冷氣使用費補助費用，28人*800元。
			720	配合預算編列至千元，增列進位數720元。
			85,000	弱勢學生教科書補助費用，50人*1,700元。
			162,880	補助學校午餐使用有機蔬菜或有機米計畫，509人*40週*1次*8元。
15,379		短絀與賠償給付	16,000	
15,379		賠償給付	16,000	較上年度預算數0元，增加16,000元。
15,379		一般賠償	16,000	
			621	配合預算編列至千元，增列進位數621元。
			15,379	勞保投保薪資及新制勞工退休金賠償經

# 臺北市地方教育發展基金－臺北市中正區河堤國民小學

## 基金用途－國民教育計畫明細表

中華民國110年度

單位：新臺幣元

前年度 決算數	上年度 預算數	科 目	本 年 度 預 算 數	說 明
				費。
94,619	209,000	其他	195,000	
94,619	209,000	其他支出	195,000	較上年度預算數209,000元，減少14,000元。
94,619	209,000	其他	195,000	
			11,200	國小游泳檢測未通過暑期游泳訓練班報名費，2班*5,600元。
			300	配合預算編列至千元，增列進位數300元。
			126,000	執行學生路隊安全導護及導護志工保險費，5人x2學期x20週x5日 x2次x63元。
			57,500	班級自治費，575人*2學期*50元。



# 臺北市地方教育發展基金－臺北市中正區河堤國民小學

## 基金用途－學前教育計畫明細表

中華民國110年度

單位：新臺幣元

前年度 決算數	上年度 預算數	科 目	本 年 度 預 算 數	說 明
10,411,255	10,181,000	合計	10,234,000	
10,081,557	9,641,000	用人費用	9,828,000	
7,313,255	6,757,860	正式員額薪資	6,997,860	較上年度預算數6,757,860元，增加240,000元。
6,592,150	6,037,860	職員薪金	6,253,860	6,253,860 教師8人及教保員1人薪金(詳用人費用彙計表)(含教育部補助款教保員381,980元)。
721,105	720,000	工員工資	744,000	744,000 工員2人工資(詳用人費用彙計表)(含教育部補助款220,090元)。
20,672	51,272	超時工作報酬	77,873	較上年度預算數51,272元，增加26,601元。
20,672	51,272	加班費	77,873	77,873 不休假出勤加班費。
1,379,034	1,526,044	獎金	1,433,375	較上年度預算數1,526,044元，減少92,669元。
519,920	682,000	考績獎金	560,000	560,000 依考績法規定核發之獎金。
859,114	844,044	年終獎金	873,375	873,375 依規定於年節加發之獎金。
572,671	557,280	退休及卹償金	560,592	較上年度預算數557,280元，增加3,312元。
528,589	535,680	職員退休及離職金	537,552	537,552 提撥退撫基金。
44,082	21,600	工員退休及離職金	23,040	23,040 提撥勞工退休準備金。
795,925	748,544	福利費	758,300	較上年度預算數748,544元，增加9,756元。
671,053	600,504	分擔員工保險費	615,420	615,420 分擔公保、勞保、健保費。
1,710	5,160	傷病醫藥費		
91,162	110,880	員工通勤交通費	110,880	12,600 教師上下班交通費，1人*10月*2段*630元。 37,800 教師上下班交通費，6人*10月*1段*630元。 60,480 教師兼行政、教保員、廚工上下班交通費，4人*12月*2段*630元。
32,000	32,000	其他福利費	32,000	

# 臺北市地方教育發展基金－臺北市中正區河堤國民小學

## 基金用途－學前教育計畫明細表

中華民國110年度

單位：新臺幣元

前年度 決算數	上年度 預算數	科 目	本 年 度 預 算 數	說 明
			32,000	休假旅遊補助費，2人*16,000元。
166,609	249,000	服務費用	176,000	
	72,680	水電費		較上年度預算數72,680元，減少72,680元。
	72,680	工作場所電費		
108,247	112,000	修理保養及保固費	112,000	較上年度預算數112,000元，無增減。
92,547	95,200	一般房屋修護費	95,200	
			95,200	學校校舍及其他建築物等之修理(幼兒園)，4班*28,000元*85%。
15,700	16,800	機械及設備修護費	16,800	
			16,800	各項教學設備及其他公用用具保養修護(幼兒園)，4班*28,000元*15%。
17,862	23,152	一般服務費	23,152	較上年度預算數23,152元，無增減。
648	1,152	佣金、匯費、經理費及手續費	1,152	
			1,152	委託超商代收學雜費手續費，96人*2學期*6元。
17,214	22,000	體育活動費	22,000	
			16,000	文康活動費，本校編列教師8人，每人編列2,000元。
			6,000	文康活動費，本校編列契約進用教保員1人，廚工2人，合計3人，每人編列2,000元（上述人員係幼托整合前得編列文康活動費之人員）。
40,500	41,168	專業服務費	40,848	較上年度預算數41,168元，減少320元。
40,500	41,168	其他專業服務費	40,848	
			40,500	學童午餐指導費，9人*9月*500元。
			348	配合預算編列至千元，增列進位數348元。
102,142	86,000	材料及用品費	67,000	
54,205	48,600	使用材料費		較上年度預算數48,600元，減少48,600元。
54,205	48,600	設備零件		
47,937	37,400	用品消耗	67,000	較上年度預算數37,400元，增加29,600元。
	8,000	報章雜誌	6,200	
			6,200	圖書(由幼兒園設備費移列)。
47,937	29,400	其他用品消耗	60,800	
			32,000	性別平等重點學校計畫耗材等。

# 臺北市地方教育發展基金－臺北市中正區河堤國民小學

## 基金用途－學前教育計畫明細表

中華民國110年度

單位：新臺幣元

前年度 決算數	上年度 預算數	科 目	本 年 度 預 算 數	說 明
			28,800	幼兒園班級業務費，4班*7,200元。
54,157	109,000	會費、捐助、補助、分攤、照護 、救濟與交流活動費	67,000	
54,157	109,000	補貼、獎勵、慰問、照護與救 濟	67,000	較上年度預算數109,000元，減少42,000元。
54,157	109,000	其他補貼、獎勵、慰問、照 護與救濟	67,000	
			308	配合預算編列至千元，增列進位數308元。
			46,532	低收入戶家庭幼生月費補助，2人*2學期 *11,633元。
			20,160	補助學校午餐使用有機蔬菜或有機米計畫 ，105人*40週*1次*4.8元。
6,790	96,000	其他	96,000	
6,790	96,000	其他支出	96,000	較上年度預算數96,000元，無增減。
6,790	96,000	其他	96,000	
			96,000	幼兒導護費，4人x2學期x20週x5日x2次x60 元。

# 臺北市地方教育發展基金－臺北市中正區河堤國民小學

## 基金用途－一般行政管理計畫明細表

中華民國110年度

單位：新臺幣元

前年度 決算數	上年度 預算數	科 目	本 年 度 預 算 數	說 明
13,151,496	13,107,000	合計	13,873,000	
11,686,943	11,255,000	用人費用	12,018,000	
7,618,260	7,428,000	正式員額薪資	7,944,000	較上年度預算數7,428,000元，增加516,000元。
6,226,320	6,192,000	職員薪金	6,660,000	6,660,000 教職員9人薪金(詳用人費用彙計表)。
795,240	744,000	工員工資	744,000	744,000 工員2人工資(詳用人費用彙計表)。
596,700	492,000	警餉	540,000	540,000 校警1人薪金(詳用人費用彙計表)。
342,897	348,633	超時工作報酬	436,033	較上年度預算數348,633元，增加87,400元。
342,897	348,633	加班費	436,033	407,533 不休假出勤加班費。 28,500 行政業務加班費(統籌業務費移列)。
2,035,814	1,887,815	獎金	1,967,195	較上年度預算數1,887,815元，增加79,380元。
1,036,698	960,000	考績獎金	1,039,000	1,039,000 依考績法規定核發之獎金。
999,116	927,815	年終獎金	928,195	928,195 依規定於年節加發之獎金。
710,706	615,552	退休及卹償金	653,088	較上年度預算數615,552元，增加37,536元。
612,642	556,032	職員退休及離職金	593,568	593,568 提撥退撫基金。
98,064	59,520	工員退休及離職金	59,520	59,520 提撥勞工退休準備金。
979,266	975,000	福利費	1,017,684	較上年度預算數975,000元，增加42,684元。
716,278	662,040	分擔員工保險費	704,724	704,724 分擔公保、勞保、健保費。
115,416	120,960	員工通勤交通費	120,960	60,480 職員上下班交通費，8人*12月*1段*630元。 60,480 職員、工友上下班交通費，4人*12月*2段*630元。
147,572	192,000	其他福利費	192,000	192,000 休假旅遊補助費，12人*16,000元。

# 臺北市地方教育發展基金－臺北市中正區河堤國民小學

## 基金用途－一般行政管理計畫明細表

中華民國110年度

單位：新臺幣元

前年度 決算數	上年度 預算數	科 目	本 年 度 預 算 數	說 明
1,152,098	1,469,000	服務費用	1,483,000	
646,462	816,912	一般服務費	831,684	較上年度預算數816,912元，增加14,772元。
631,798	792,912	外包費	807,684	
			567,684	校警勞務外包費，1人*12月*47,307元。
			240,000	消化超額職工6人(技工、工友)業務外包費。
14,664	24,000	體育活動費	24,000	
			24,000	文康活動費，本校編列教職員9人，工員2人，校警1人，合計12人，每人編列2,000元。
433,691	580,088	專業服務費	579,316	較上年度預算數580,088元，減少772元。
433,691	580,088	其他專業服務費	579,316	
			579,316	校園安全機械定點、機動巡邏等保全費用。
71,945	72,000	公共關係費	72,000	較上年度預算數72,000元，無增減。
71,945	72,000	公共關係費	72,000	
			72,000	校長特別費，12月*6,000元。
311,455	382,000	材料及用品費	371,000	
311,455	382,000	用品消耗	371,000	較上年度預算數382,000元，減少11,000元。
308,455	376,700	辦公(事務)用品	365,900	
			120	配合預算編列至千元，增列進位數120元。
			365,780	統籌業務費計算如下：普通班23班、附設幼兒園4班，1,290元*15班*12月=232,200元，810元*12班*12月=116,640元，補校6班，645元*6班*12月=46,440元，以上合計395,280元，除依實際需求移列加班費28,500元及會費1,000元外，其餘如列數。
3,000	5,300	服裝	5,100	
			1,500	校警夏服1套(成立第36年)。
			400	校警服裝配備。
			1,100	校警皮鞋1雙。
			100	校警襪子1雙。
			2,000	校警冬季大衣1套(新增)。
1,000	1,000	會費、捐助、補助、分攤、照護、救濟與交流活動費	1,000	

# 臺北市地方教育發展基金－臺北市中正區河堤國民小學

## 基金用途－一般行政管理計畫明細表

中華民國110年度

單位：新臺幣元

前年度 決算數	上年度 預算數	科 目	本 年 度 預 算 數	說 明
1,000	1,000	會費	1,000	較上年度預算數1,000元，無增減。
1,000	1,000	職業團體會費	1,000	
			1,000	護理師1人公會會費(統籌業務費)。

# 臺北市地方教育發展基金－臺北市中正區河堤國民小學

## 基金用途－建築及設備計畫明細表

中華民國110年度

單位：新臺幣元

前年度 決算數	上年度 預算數	科 目	本 年 度 預 算 數	說 明
5,566,742	7,575,000	合計	2,121,000	
5,566,742	7,575,000	購建固定資產、無形資產及非理財 目的之長期投資	2,121,000	
1,214,667	1,098,000	購建固定資產	671,000	
1,214,667	1,098,000	一般建築及設備計畫	671,000	
		班級設備	164,762	
		購置機械及設備	154,762	
			71,700	新購短焦單槍投影機(3200流明、XGA 1024x768)，3臺*23,900元(教務處)。
			31,900	新購超短焦單槍投影機(3500流明、XGA 1024x768)1臺(教務處)。
			51,162	新購電動騎縫密碼機1臺(總務處)。
		購置雜項設備	10,000	
			10,000	新購低音直笛(AULOS 533)1支(教務處)。
		資訊設備	435,338	
		購置機械及設備	435,338	
			96,000	汰換網路及資訊周邊設備(電腦專案計畫)。
			192,500	新購筆記型電腦，7部*27,500元(電腦專案計畫)。
			146,838	汰換桌上型電腦(含顯示器)，6部*24,473元(電腦專案計畫)。
		幼兒園設備	70,900	
		購置機械及設備	53,900	
			23,900	新購短焦單槍投影機(3200流明、XGA 1024x768)1臺(幼兒園)。
			30,000	新購相機(2010萬像素、光學變焦鏡頭、自動追焦)，2臺*15,000元(幼兒園)。
		購置雜項設備	17,000	
			17,000	新購球車(側開門、不鏽鋼)1臺(幼兒園)。

臺北市地方教育發展基金－臺北市中正區河堤國民小學

基金用途－建築及設備計畫明細表

中華民國110年度

單位：新臺幣元

前年度 決算數	上年度 預算數	科 目	本 年 度 預 算 數	說 明
1,214,667	1,098,000	校園設備		
807,000	990,000	購置機械及設備		
407,667	108,000	購置雜項設備		
	36,000	購置無形資產	36,000	
	36,000	一般建築及設備計畫	36,000	
		資訊設備	36,000	
		購置電腦軟體	36,000	
			36,000	電腦教學軟體費(電腦專案計畫)。
	36,000	校園軟體設備		
	36,000	購置電腦軟體		
4,352,075	6,441,000	遞延支出	1,414,000	
4,352,075	6,441,000	一般建築及設備計畫	1,414,000	
		停車場整修工程	1,414,000	
		遞延修繕房屋建築支出	1,414,000	
			1,294,255	一、施工費。
			94,481	二、委託技術服務費(總包價法)。
			25,264	三、工程管理費(按施工費約2%提列)。
4,352,075	6,441,000	校園整修工程		
3,338,036	6,441,000	遞延修繕房屋建築支出		
1,014,039		其他遞延支出		



# 預 算 參 考 表

# 臺北市地方教育發展基金－臺北市中正區河堤國民小學

## 預計平衡表

中華民國110年12月31日

單位：新臺幣千元

108年(前年) 12月31日 決算數	科 目	110年12月31日 預計數	109年12月31日 預計數	比較增減(-)
3,124,399	資產合計	3,119,918	3,122,383	-2,465
3,124,399	資產	3,119,918	3,122,383	-2,465
24,228	流動資產	19,747	22,212	-2,465
23,925	現金	19,444	21,909	-2,465
23,925	銀行存款	19,444	21,909	-2,465
3	應收款項	3	3	
3	其他應收款	3	3	
300	預付款項	300	300	
300	預付費用	300	300	
3,110	投資、長期應收款項、貸墊款及準備金	3,110	3,110	
3,110	準備金	3,110	3,110	
1,953	退休及離職準備金	1,953	1,953	
1,157	其他準備金	1,157	1,157	
3,097,061	其他資產	3,097,061	3,097,061	
3,097,061	什項資產	3,097,061	3,097,061	
19	暫付及待結轉帳項	19	19	
3,097,042	代管資產	3,097,042	3,097,042	
3,124,399	負債及基金餘額合計	3,119,918	3,122,383	-2,465
3,118,262	負債	3,118,262	3,118,262	
17,540	流動負債	17,540	17,540	
17,540	應付款項	17,540	17,540	
16,103	應付代收款	16,103	16,103	
488	應付費用	488	488	
949	應付工程款	949	949	
3,100,722	其他負債	3,100,722	3,100,722	
3,100,722	什項負債	3,100,722	3,100,722	
1,727	存入保證金	1,727	1,727	
1,953	應付退休及離職金	1,953	1,953	
3,097,042	應付代管資產	3,097,042	3,097,042	
	暫收及待結轉帳項			
6,137	基金餘額	1,656	4,121	-2,465
6,137	基金餘額	1,656	4,121	-2,465
6,137	基金餘額	1,656	4,121	-2,465
6,137	累積餘額	1,656	4,121	-2,465

註：1.信託代理與保證資產(負債)前年度決算數54,000元，上年度預計數0元，本年度預計數0元。

2.或有資產(負債)0元。

3.本基金自93年度起，本固定項目分開原則，將屬長期固定帳項，包括固定資產5,785,847元、無形資產61,444元及長期債務0元等，另立帳類管理，未納入本表。

## 臺北市地方教育發展基金一

## 各項費用

中華民國

前年度 決算數	上年度 預算數	計畫別		合計	國民教育計畫
		用途別科目			
125,993,454	127,472,000	合計		127,286,000	101,058,000
114,054,892	112,610,000	用人費用		117,433,000	95,587,000
54,107,645	51,637,860	正式員額薪資		55,993,860	41,052,000
51,994,600	49,681,860	職員薪金		53,965,860	41,052,000
1,516,345	1,464,000	工員工資		1,488,000	
596,700	492,000	警餉		540,000	
1,676,288	2,010,400	聘僱及兼職人員薪資		2,020,640	2,020,640
1,676,288	2,010,400	兼職人員酬金		2,020,640	2,020,640
736,089	783,099	超時工作報酬		995,636	481,730
736,089	783,099	加班費		995,636	481,730
12,223,220	12,875,359	獎金		13,542,070	10,141,500
5,630,118	6,422,000	考績獎金		6,609,000	5,010,000
6,593,102	6,453,359	年終獎金		6,933,070	5,131,500
38,247,694	38,545,104	退休及卹償金		37,580,016	36,366,336
38,105,548	38,463,984	職員退休及離職金		37,497,456	36,366,336
142,146	81,120	工員退休及離職金		82,560	
7,063,956	6,758,178	福利費		7,300,778	5,524,794
5,125,838	4,413,864	分擔員工保險費		4,790,556	3,470,412
83,210	265,660	傷病醫藥費		354,080	354,080
522,456	573,300	員工通勤交通費		594,720	362,880
1,332,452	1,505,354	其他福利費		1,561,422	1,337,422
3,580,908	4,104,000	服務費用		4,154,000	2,495,000
962,856	1,043,861	水電費		961,968	961,968
821,715	913,757	工作場所電費		821,715	821,715
141,141	130,104	工作場所水費		140,253	140,253
31,205	38,440	旅運費		43,090	43,090
31,205	38,440	國內旅費		43,090	43,090
832,525	952,750	修理保養及保固費		874,350	762,350
619,225	724,200	一般房屋修護費		724,200	629,000
213,300	228,550	機械及設備修護費		150,150	133,350
913,298	1,139,840	一般服務費		1,218,708	363,872

# 臺北市中正區河堤國民小學

## 彙計表

110年度

單位：新臺幣元

學前教育計畫	一般行政管理計畫	建築及設備計畫			
10,234,000	13,873,000	2,121,000			
9,828,000	12,018,000				
6,997,860	7,944,000				
6,253,860	6,660,000				
744,000	744,000				
	540,000				
77,873	436,033				
77,873	436,033				
1,433,375	1,967,195				
560,000	1,039,000				
873,375	928,195				
560,592	653,088				
537,552	593,568				
23,040	59,520				
758,300	1,017,684				
615,420	704,724				
110,880	120,960				
32,000	192,000				
176,000	1,483,000				
112,000					
95,200					
16,800					
23,152	831,684				

## 臺北市地方教育發展基金一

## 各項費用

中華民國

前年度 決算數	上年度 預算數	計畫別		合計	國民教育計畫
		用途別科目			
12,536	6,432	佣金、匯費、經理費及手續費		6,672	5,520
631,798	792,912	外包費		807,684	
176,588	202,496	計時與計件人員酬金		260,352	260,352
92,376	138,000	體育活動費		144,000	98,000
769,079	857,109	專業服務費		983,884	363,720
140,792	68,400	講課鐘點、稿費、出席審查及查詢費		97,400	97,400
8,000	39,600	委託檢驗(定)試驗認證費		59,600	59,600
	720	試務甄選費		520	520
35,996		電腦軟體服務費			
584,291	748,389	其他專業服務費		826,364	206,200
71,945	72,000	公共關係費		72,000	
71,945	72,000	公共關係費		72,000	
2,188,746	2,239,000	材料及用品費		2,575,000	2,137,000
650,436	520,200	使用材料費		1,054,500	1,054,500
650,436	520,200	設備零件		1,054,500	1,054,500
1,538,310	1,718,800	用品消耗		1,520,500	1,082,500
318,655	382,700	辦公(事務)用品		371,900	6,000
46,799	20,600	報章雜誌		18,080	11,880
3,000	5,300	服裝		5,100	
11,994	15,000	醫療用品(非醫療院所使用)		20,000	20,000
1,157,862	1,295,200	其他用品消耗		1,105,420	1,044,620
4,800	5,000	租金、償債、利息及相關手續費		5,000	5,000
4,800	5,000	雜項設備租金		5,000	5,000
4,800	5,000	雜項設備租金		5,000	5,000
5,566,742	7,575,000	購建固定資產、無形資產及非理財目的之長期投資		2,121,000	
1,214,667	1,098,000	購建固定資產		671,000	
807,000	990,000	購置機械及設備		644,000	
407,667	108,000	購置雜項設備		27,000	
	36,000	購置無形資產		36,000	
	36,000	購置電腦軟體		36,000	
4,352,075	6,441,000	遞延支出		1,414,000	

# 臺北市中正區河堤國民小學

## 彙計表

110年度

單位：新臺幣元

學前教育計畫	一般行政管理計畫	建築及設備計畫			
1,152	807,684				
22,000	24,000				
40,848	579,316				
40,848	579,316				
	72,000				
	72,000				
67,000	371,000				
67,000	371,000				
	365,900				
6,200					
	5,100				
60,800					
		2,121,000			
		671,000			
		644,000			
		27,000			
		36,000			
		36,000			
		1,414,000			

臺北市地方教育發展基金一

各項費用

中華民國

前年度 決算數	上年度 預算數	計畫別	合計	國民教育計畫
		用途別科目		
3,338,036	6,441,000	遞延修繕房屋建築支出	1,414,000	
1,014,039		其他遞延支出		
480,578	634,000	會費、捐助、補助、分攤、照護、救濟 與交流活動費	691,000	623,000
1,000	1,000	會費	1,000	
1,000	1,000	職業團體會費	1,000	
10,000	10,000	捐助、補助與獎助	10,000	10,000
10,000	10,000	獎助學員生給與	10,000	10,000
469,578	623,000	補貼、獎勵、慰問、照護與救濟	680,000	613,000
469,578	623,000	其他補貼、獎勵、慰問、照護與救 濟	680,000	613,000
15,379		短絀與賠償給付	16,000	16,000
15,379		賠償給付	16,000	16,000
15,379		一般賠償	16,000	16,000
101,409	305,000	其他	291,000	195,000
101,409	305,000	其他支出	291,000	195,000
101,409	305,000	其他	291,000	195,000

# 臺北市中正區河堤國民小學

## 彙計表

110年度

單位：新臺幣元

學前教育計畫	一般行政管理計畫	建築及設備計畫			
		1,414,000			
67,000	1,000				
	1,000				
	1,000				
67,000					
67,000					
96,000					
96,000					
96,000					



# 臺北市地方教育發展基金－臺北市中正區河堤國民小學

## 員工人數彙計表

中華民國110年度

單位：人

計 畫 及 項 目	上年度最高可 進用員額數	本年度 增減(-)數	本年度最高可 進用員額數	說 明
合計	69	3	72	
國民教育計畫部分	46	3	49	
職員	46	3	49	
學前教育計畫部分	11		11	
職員	9		9	
技工	2		2	
一般行政管理計畫部分	12		12	
職員	9		9	
駐衛警	1		1	
技工	1		1	
工友	1		1	

註：1.本表約僱、聘用係指奉准有案之約聘僱人員。

2.外包費編列工友外包6人、校警外包1人等，計80萬7,684元。

3.計時與計件人員酬金編列閩客語教學支援人員鐘點費等，計26萬352元。

本 頁 空 白

臺北市地方教育發展基金一

用人費用

中華民國

計畫及項目	合計	正式 員額 薪資	聘僱 人員 薪資	超時 工作 報酬	津貼	獎 金		
						年終獎金	考績獎金	其他
合計	117,433,000	55,993,860		995,636		6,933,070	6,609,000	
國民教育計畫	95,587,000	41,052,000		481,730		5,131,500	5,010,000	
職員薪金	41,052,000	41,052,000						
兼職人員 酬金	2,020,640							
加班費	481,730			481,730				
考績獎金	5,010,000						5,010,000	
年終獎金	5,131,500					5,131,500		
職員退休 及離職金	36,366,336							
分擔員工 保險費	3,470,412							
傷病醫藥 費	354,080							
員工通勤 交通費	362,880							
其他福利 費	1,337,422							
學前教育計畫	9,828,000	6,997,860		77,873		873,375	560,000	
職員薪金	6,253,860	6,253,860						
工員工資	744,000	744,000						
加班費	77,873			77,873				
考績獎金	560,000						560,000	
年終獎金	873,375					873,375		
職員退休 及離職金	537,552							
工員退休 及離職金	23,040							

# 臺北市中正區河堤國民小學

## 彙計表

110年度

單位：新臺幣元

退休及卹償金		資遣費	福 利 費					提繳費	兼任 人員 用人 費用
退休金	卹償金		分擔 保險費	傷病 醫藥費	提撥 福利金	員工通勤 交通費	其他		
37,580,016			4,790,556	354,080		594,720	1,561,422	2,020,640	
36,366,336			3,470,412	354,080		362,880	1,337,422	2,020,640	
36,366,336			3,470,412	354,080		362,880	1,337,422	2,020,640	
560,592			615,420			110,880	32,000		
537,552									
23,040									

臺北市地方教育發展基金一

用人費用

中華民國

計畫及項目	合計	正式 員額 薪資	聘僱 人員 薪資	超時 工作 報酬	津貼	獎 金		
						年終獎金	考績獎金	其他
分擔員工 保險費	615,420							
員工通勤 交通費	110,880							
其他福利 費	32,000							
一般行政管 理計畫	12,018,000	7,944,000		436,033		928,195	1,039,000	
職員薪金	6,660,000	6,660,000						
工員工資	744,000	744,000						
警餉	540,000	540,000						
加班費	436,033			436,033				
考績獎金	1,039,000						1,039,000	
年終獎金	928,195					928,195		
職員退休 及離職金	593,568							
工員退休 及離職金	59,520							
分擔員工 保險費	704,724							
員工通勤 交通費	120,960							
其他福利 費	192,000							

註：1.本表兼任人員用人費用，係學校教職員兼課或請假代課鐘點費。

2.外包費編列工友外包6人、校警外包1人等，計80萬7,684元。

3.計時與計件人員酬金編列閩客語教學支援人員鐘點費等，計26萬352元。

# 臺北市中正區河堤國民小學

## 彙計表

110年度

單位：新臺幣元

退休及卹償金		資遣費	福 利 費					提繳費	兼任人員用人費用
退休金	卹償金		分擔保險費	傷病醫藥費	提撥福利金	員工通勤交通費	其他		
			615,420			110,880			
653,088			704,724			120,960	32,000	192,000	
593,568									
59,520			704,724			120,960		192,000	

# 臺北市地方教育發展基金－臺北市中正區河堤國民小學

## 單位（或計畫）成本分析表

中華民國110年度

單位：新臺幣千元

計 畫 別	單 位	單位成本(元)或 平均利(費)率	數 量	預 算 數	說 明
合計				127,286	
國民教育計畫				101,058	
學前教育計畫				10,234	
一般行政管理計畫				13,873	
建築及設備計畫				2,121	

# 臺北市地方教育發展基金－臺北市中正區河堤國民小學

## 5年來主要業務計畫分析表

中華民國110年度

單位：新臺幣千元

年度及項目	單位	數量	單位成本(元)或 平均利(費)率	金額	說明
(本)年度預算數					
國民教育計畫				101,058	
學前教育計畫				10,234	
(上)年度預算數					
國民教育計畫				96,609	
學前教育計畫				10,181	
(前)年度決算數					
國民教育計畫				96,864	
學前教育計畫				10,411	
(107)年度決算數					
國民教育計畫				97,799	
學前教育計畫				9,994	
(106)年度決算數					
國民教育計畫				92,073	
學前教育計畫				9,654	



# 臺北市地方教育發展基金－臺北市中正區河堤國民小學

## 資本資產明細表

中華民國110年度

單位：新臺幣千元

項 目	取得成本 (期初餘額)	以前年度 累計折舊/ 長期投資 評 價	本 年 度 變 動				本年度累計折 舊/長期投資 評價變動數	期末餘額	
			增加		減少				主要增減 原因說明
			金額	類型	金額	類型			
合計	25,175	18,021	707		19		1,995	5,847	
土地改良物	2,943	2,874					34	35	
機械及設備	13,980	9,749	644	增置			1,324	3,551	
交通及運輸 設備	786	591					75	120	
雜項設備	7,421	4,807	27	增置			561	2,080	
電腦軟體	44		36	增置	19	無形資 產攤銷		61	