

中華民國 112 年度

4-0501484

臺北市總預算

臺北市政府教育局主管

臺北市地方教育發展基金

臺北市中正區河堤國民小學附屬單位預算之分預算

(特別收入基金)

臺北市中正區河堤國民小學編

臺北市地方教育發展基金－臺北市中正區河堤國民小學

目次

中華民國112年度

一、財務摘要	第 1 頁
二、業務計畫及預算概要	第 3 -12 頁
三、預算主要表	
(一) 基金來源、用途及餘絀預計表	第 13 頁
(二) 現金流量預計表	第 14 頁
四、預算明細表	
(一) 基金來源－服務收入明細表	第 15 頁
(二) 基金來源－財產處分收入明細表	第 16 頁
(三) 基金來源－其他財產收入明細表	第 17 頁
(四) 基金來源－公庫撥款收入明細表	第 18 頁
(五) 基金來源－學雜費收入明細表	第 19 頁
(六) 基金來源－雜項收入明細表	第 20 頁
(七) 基金用途－國民教育計畫明細表	第 21 -29 頁
(八) 基金用途－學前教育計畫明細表	第 30 -31 頁
(九) 基金用途－一般行政管理計畫明細表	第 32 -33 頁
(十) 基金用途－建築及設備計畫明細表	第 34 -35 頁
五、預算參考表	
(一) 預計平衡表	第 37 頁
(二) 各項費用彙計表	第 38 -43 頁
(三) 員工人數彙計表	第 44 頁
(四) 用人費用彙計表	第 46 -47 頁
(五) 單位（或計畫）成本分析表	第 48 頁
(六) 5年來主要業務計畫分析表	第 49 頁

臺北市地方教育發展基金－臺北市中正區河堤國民小學

目 次

中華民國112年度

(七) 資本資產明細表	第 50 頁
-------------------	--------

臺北市地方教育發展基金－臺北市中正區河堤國民小學

財務摘要

中華民國112年度

單位：新臺幣千元

項 目	本 年 度	上 年 度	比較增減數	%
經營成績：				
基金來源	132,055	126,521	5,534	4.37
基金用途	134,232	127,247	6,985	5.49
賸餘(短絀)	-2,177	-726	-1,451	--
餘絀情形：				
基金餘額	1,751	3,928	-2,177	-55.42
現金流量(註)：				
現金及約當現金之淨增(減)	-2,177	-726	-1,451	--

附註：現金流量係採現金及約當現金基礎，包括現金及自投資日起3個月內到期或清償之債權證券。

本 頁 空 白

業務計畫及預算概要

臺北市地方教育發展基金－臺北市中正區河堤國民小學

業務計畫及預算概要

中華民國 112 年度

壹、基金概況

一、設立宗旨及願景：

- (一) 本校遵照憲法第 158 條及 160 條規定，教育文化應發展國民之民族精神、自治精神，國民道德與健全體格、科學及生活智能，以培養八大學習領域及十大基本能力。
- (二) 本校自 91 年度起依教育經費編列與管理法第 13 條規定設置「臺北市地方教育發展基金」，以促進教育健全發展，提昇教育經費運用績效。
- (三) 本校以「健康、活潑、快樂、學習」為願景，建構一所精緻優質、創新卓越之友善學園，以「閱讀」為學校特色，強化課程之連貫與統整，建構實踐素養導向之課程與教學，培養「自尊尊人、熱愛生命」、「自我實現、求新求變」、「合群互助、終身學習」及具國際觀之河堤小子，以期落實適性揚才之教育理念。

二、施政重點：

- (一) 開啟多元智慧：尊重每個學生獨特的個性，以多元智慧的觀點協助他找到生命的亮點，肯定天生我才必有用，能知於學，樂於學。
- (二) 培養生活能力：培養學生帶得走的公民關鍵能力，強化自我管理、閱讀理解、理性批判、問題解決、奉獻服務、溝通表達等核心素養。
- (三) 蘊育人文情懷：在溫馨開放的校園文化中，孕育人文情懷，學會尊重、包容；建構生命的價值、完成人性的開展。
- (四) 建置溫馨民主的校園文化：
 1. 以參與式管理、落實行政、教師會、家長會三者的良性互動。
 2. 以學生第一，教學優先的觀念提昇行政服務效率。
 3. 放下威權心態，開啟校園民主之風氣。
- (五) 推動適性教學：
 1. 落實校本課程理念，採多元化、活潑化的教學及評量。
 2. 運用校內、外資源，加強多元學習能力。
 3. 關懷相對弱勢學生之教學及輔導。
 4. 推動行動學習，充實學生運用資訊之知能，並提昇教師運用學習載具教學之能力。
- (六) 辦理發展性的訓輔活動：

臺北市地方教育發展基金－臺北市中正區河堤國民小學

業務計畫及預算概要

中華民國 112 年度

1. 辦理各項活動、競賽及展演。
2. 推動校內外學習服務。
3. 發展績優社團及校隊，如國樂、管樂、合唱、樂儀隊、童軍等。
4. 加強新興領域教育的辦理，並融入各科教學以收成效。

三、組織概況：

本校設置校長 1 人，綜理全校校務，下設教務處、學生事務處、總務處、輔導室、會計室、人事室、幼兒園及補校等單位。

內部分層業務如下：

(一) 教務處：秉承校長之命，辦理全校教務事項。

1. 教學組：掌理課程編排、課業考查、學藝競賽、各項獎助學金補助、教學研究、教師進修、差假教師調代課及缺補課查核等事項。
2. 註冊組：掌理新生報到、畢業生分發國中、編班作業、非學校型態實驗教育申請等事項。
3. 設備組：掌理成績考查、實習輔導、教科書編選、教學用具之管理、保管及出版學校刊物等事項。
4. 資訊組：掌理校園網路控管、主機群管理、網路設備汰換更新、校務行政系統管理、資訊課程規劃、推動資訊融入教學及辦理教師資訊研習等事項。

(二) 學生事務處：秉承校長之命，辦理全校學生事務事項。

1. 訓育組：掌理訓育計畫之擬定及辦理各類訓育等活動。
2. 體育組：掌理學生體育活動、體格鍛鍊等事項。
3. 生教組：掌理學生生活教育、交通導護、民主法治教育、防制學生濫用藥物、防災教育、反毒教育、維護校園安全等工作事宜。
4. 衛生組：掌理校園環境清潔、學童午餐事項及各項環境教育工作章則等事項。

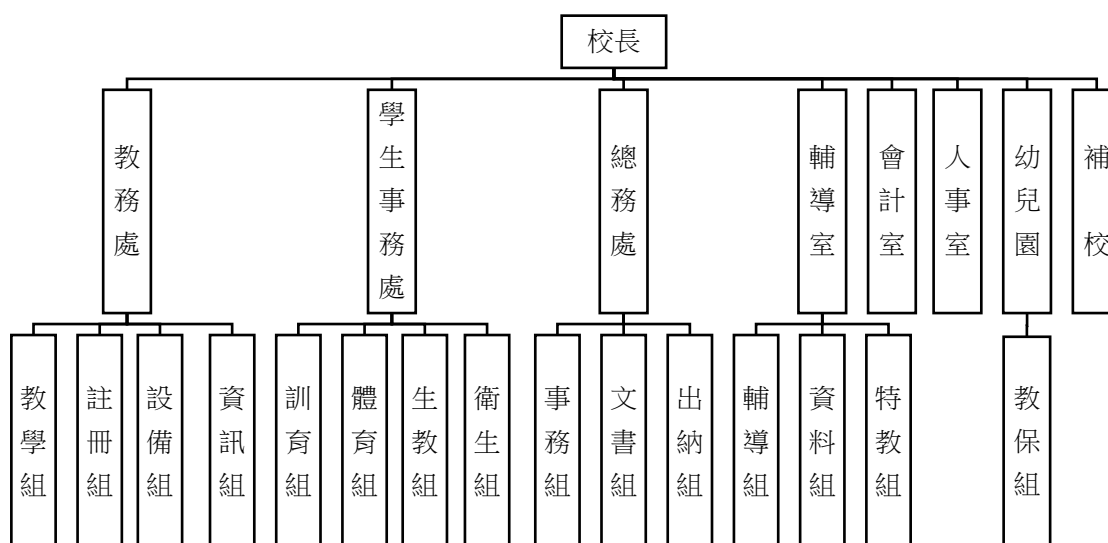
(三) 總務處：秉承校長之命，辦理全校總務事項。

1. 事務組：掌理校舍、校具、財產、物品採購保管、工程發包、監工及驗收。
2. 出納組：掌理現金、零用金、票據、契約之保管等收支事項，辦理員工薪津發放及各項扣繳單據證明等。
3. 文書組：典守學校印信事項、文書處理、檔案管理及記載學校大事記等事項。

業務計畫及預算概要

中華民國 112 年度

- (四) 輔導室：秉承校長之命，辦理全校學生學習輔導、生活輔導、生涯輔導等事項。
1. 特教組：擬訂特殊教育計畫章則、親師輔導諮詢、特教班甄選鑑別、實施各項診斷測驗、特教兒童追蹤輔導等事項。
 2. 輔導組：掌理輔導工作、規劃與執行生命教育，高風險家庭及高危險群學生篩選與輔導及落實校園三級預防自殺防治等事項。
 3. 資料組：實施學生智力、性向、人格等測驗、規劃與執行新移民子女之輔導及家庭教育(含親職教育)活動等事項。
- (五) 會計室：秉承上級主計機關之監督與指導，並受校長之指揮，依法辦理歲計、會計、統計等事項。
- (六) 人事室：秉承上級人事機關之監督與指導，並受校長之指揮，依法辦理人事管理查核等事項。
- (七) 幼兒園：秉承校長之命，綜理園務、規劃幼兒教學、保育、環境與各項措施。
1. 教保組：擬訂全園性課程與教學計畫、編擬及推展園務行事及活動釐訂、掌理全園招生、保健及評量等相關事項。
- (八) 補校：秉承校長之命，辦理夜間補校教學事項。



臺北市地方教育發展基金－臺北市中正區河堤國民小學

業務計畫及預算概要

中華民國 112 年度

四、基金歸類及屬性：

本校地方教育發展基金依據教育經費編列與管理法第 13 條規定設置，本基金為預算法第 4 條第 1 項第 2 款第 5 目所定之特別收入基金，以本府教育局為管理機關。

貳、業務計畫

一、基金來源：

單位：新臺幣千元

業務計畫	本年度預算數	實施內容
勞務收入	3	本年度預計辦理教師甄選報名費等收入。
財產收入	47	本年度預計辦理財產報廢變賣之殘值收入、教職員工停車收入、校園場地開放收入等。
政府撥入收入	129,077	本年度預計由公庫撥入數。
教學收入	2,348	本年度預計收取學生之學費、雜費等收入。
其他收入	580	本年度預計收取數位學生證補卡及廠商履約逾期罰款等收入。

二、基金用途：

單位：新臺幣千元

業務計畫	本年度預算數	實施內容
國民教育計畫	126,189	本年度預計辦理教學事項為： 1. 各項教學、學生事務、圖書及輔導等業務。 2. 新購教具、圖書等各科教學設備，充實各科教材及用具。 3. 革新教學方法，提高教學效能。 4. 教師甄選業務、指定活動等項目。
學前教育計畫	352	本年度預計辦理教學事項為： 1. 幼兒園各項教學及活動。 2. 新購教學用品，革新教學方法，提高教學效能。

臺北市地方教育發展基金 - 臺北市中正區河堤國民小學

業務計畫及預算概要

中華民國 112 年度

		3. 幼兒園各項活動,鍛鍊幼兒強健的身體,增進幼兒各項生活智能。
一般行政管理計畫	2,363	本年度預計辦理事項為： 1. 綜理學校總務、人事、會計等業務。 2. 配合校務推動行政處室支援工作，進而增進校務運作。
建築及設備計畫	5,328	本年度預計辦理事項為： 1. 購置各學科教學課程所需教學設備。 2. 辦理智樓左側廁所改善工程。

參、預算概要

一、基金來源及用途之預計：

(一) 本年度基金來源：

服務收入 3 千元、財產處分收入 1 萬 5 千元、其他財產收入 3 萬 2 千元、公庫撥款收入 1 億 2,907 萬 7 千元、學雜費收入 234 萬 8 千元、雜項收入 58 萬元，本年度基金來源 1 億 3,205 萬 5 千元，較上年度預算數 1 億 2,652 萬 1 千元，增加 553 萬 4 千元，約 4.37%，主要係增編公庫撥款收入所致。

(二) 本年度基金用途：

國民教育計畫 1 億 2,618 萬 9 千元，學前教育計畫 35 萬 2 千元，一般行政管理計畫 236 萬 3 千元，建築及設備計畫 532 萬 8 千元，本年度基金用途 1 億 3,423 萬 2 千元，較上年度預算數 1 億 2,724 萬 7 千元，增加 698 萬 5 千元，約 5.49%，主要係增編國民教育計畫所致。

二、基金餘絀之預計：

本年度基金來源及用途相抵後，差短 217 萬 7 千元，較上年度預算數差短 72 萬 6 千元，增加 145 萬 1 千元，將移用以前基金餘額支應。

三、現金流量之預計：

本年度業務活動淨現金流出 217 萬 7 千元。

四、補辦預算事項：詳補辦預算明細表。

(一) 固定資產之建設改良擴充 42 萬 9 千元。

臺北市地方教育發展基金－臺北市中正區河堤國民小學

業務計畫及預算概要

中華民國 112 年度

1. 110 年度教育部補助公立國民中小學視聽教室優化計畫 24 萬 2 千元。
2. 110 年度教育部補助國小數位學習教材網路及教學設備補助實施計畫 4 萬 8 千元。
3. 110 年度教育局補助行動學習智慧教學計畫 9 萬 6 千元。
4. 111 年度教育部補助教學訪問教師課程與教學發展計畫 4 萬 3 千元。

肆、以前年度計畫實施成果概述：

一、前（110）年度計畫實施成果概述：

業務計畫	實施概況	實施成果
勞務收入	本年度預計辦理教師甄選報名費等收入。	本年度已收取教師甄選報名費 3 千元等。
財產收入	本年度預計辦理財產報廢變賣之殘值收入、教職員工停車收入、校園場地開放收入等。	本年度已收取教職員工停車收入 4 萬 1 千元等。
政府撥入收入	本年度預計由公庫撥入數。	本年度已收取公庫撥入數 1 億 2,311 萬 2 千元及教育部之補助計畫 2,661 萬元。
教學收入	本年度預計收取學生之學費、雜費、課業輔導等收入。	本年度已收取學生之學費、雜費等收入 257 萬 9 千元。
其他收入	本年度預計收取各界捐款收入、數位學生證補卡及廠商履約逾期罰款等收入。	本年度已收取數位學生證補卡及廠商履約逾期罰款等收入 52 萬 6 千元。
國民教育計畫	本年度預計辦理教學事項為： 1. 辦理各項教學、學生事務、圖書及輔導等業務。 2. 新購教具、圖書等各科教學設備，充實各科教材及用具。 3. 革新教學方法，提高教學效能。	1. 充實各領域教學設備和材料，提升教學效能與品質。 2. 辦理教科書和圖書採購事務，順利推展各項教學活動。 3. 添購資訊科技相關設備推廣行動學習，智慧教學。

臺北市地方教育發展基金－臺北市中正區河堤國民小學

業務計畫及預算概要

中華民國 112 年度

	4. 辦理教師甄選、指定活動等項目。	4. 辦理教師甄選、課後社團、性別平等教育及教師進修研習等活動。
學前教育計畫	本年度預計辦理教學事項為： 1. 辦理幼兒園各項教學及活動。 2. 新購教學用品，革新教學方法，提高教學效能。 3. 辦理幼兒園各項活動，鍛鍊幼兒強健的身體，增進幼兒各項生活智能。	1. 辦理校外教學。 2. 辦理母親節活動。 3. 定期購置圖書與教具。 4. 辦理體育表演會及節慶相關活動。
一般行政管理計畫	本年度預計辦理事項為： 1. 綜理學校總務、人事、會計等業務。 2. 配合校務推動行政處室支援工作，進而增進校務運作。	綜理學校總務、人事、會計等業務，並配合校務推動行政處室支援工作，進而增進校務運作，達成預期目標。
建築及設備計畫	本年度預計辦理事項為： 1. 購置各學科教學課程所需教學設備。 2. 辦理勇樓 2 防水工程。 3. 辦理消防改善工程。 4. 辦理電源改善工程。	1. 購置各學科教學課程所需教學設備。 2. 辦理視聽教室優化整修工程。 3. 辦理校園褐根病防治作業。 4. 辦理停車場整修工程。 5. 辦理校園內籃球場及設施修繕。

二、上年度已過期間（111 年 1 月 1 日至 5 月 31 日止）計畫實施成果概述：

業務計畫	實施概況	實施成果
勞務收入	本年度截至 5 月 31 日止預計辦理教師甄選報名費等收入。	本年度截至 5 月 31 日止已收取教師甄選報名費 0 元等。
財產收入	本年度截至 5 月 31 日止預計辦理財產報廢變賣之殘值收入、教職員工停車收	本年度截至 5 月 31 日止已收取財產報廢變賣之殘值收入 1 萬 5 千元、教職員

臺北市地方教育發展基金－臺北市中正區河堤國民小學

業務計畫及預算概要

中華民國 112 年度

	人、校園場地開放收入等。	工停車收入 1 萬 8 千元等。
政府撥入收入	本年度截至 5 月 31 日止預計公庫撥入數。	本年度截至 5 月 31 日止已收取公庫撥入數 6,079 萬元及教育部之補助計畫 176 萬 8 千元。
教學收入	本年度截至 5 月 31 日止預計預計收取學生之 1 學期學費、雜費等收入。	本年度截至 5 月 31 日止已收取學生 1 學期學費、雜費等收入 115 萬 2 千元。
其他收入	本年度截至 5 月 31 日止預計收取數位學生證補卡及廠商履約逾期罰款等收入。	本年度截至 5 月 31 日止已接受數位學生證補卡及廠商履約逾期罰款等收入 16 萬 4 千元。
國民教育計畫	本年度截至 5 月 31 日止預計辦理教學事項為： 1. 辦理各項教學、學生事務、圖書及輔導等業務。 2. 新購教具、圖書等各科教學設備，充實各科教材及用具。 3. 革新教學方法，提高教學效能。 4. 辦理教師甄選、指定活動等項目。	1. 充實各領域教學設備和材料，提升教學效能與品質。 2. 辦理教科書和圖書採購事務，順利推展各項教學活動。 3. 添購資訊科技相關設備推廣行動學習，智慧教學。 4. 辦理教師甄選、課後社團會及教師進修研習等活動。
學前教育計畫	本年度截至 5 月 31 日止預計辦理教學事項為： 1. 幼兒園各項教學及活動。 2. 新購教學用品，革新教學方法，提高教學效能。 3. 辦理幼兒園各項活動，鍛鍊幼兒強健的身體，增進幼兒各項生活智能。	1. 辦理體能活動。 2. 定期購置圖書與教具。 3. 配合防疫宣導辦理相關活動及購置防疫用品。
一般行政管理計畫	本年度截至 5 月 31 日止預計辦理事項為： 1. 綜理學校總務、人事、會計等業務。	持續辦理學校總務、人事、會計等業務，並配合校務推動行政處室支援工作，進而增進校務運作，以達

臺北市地方教育發展基金 - 臺北市中正區河堤國民小學

業務計畫及預算概要

中華民國 112 年度

		2. 配合校務推動行政處室支援工作，進而增進校務運作。	成預期目標。
建築及設備計畫	本年度截至 5 月 31 日止預計辦理事項為：	1. 購置各學科教學課程所需教學設備招標作業。 2. 辦理停車場整修工程招標作業。 3. 辦理優化校園內籃球場及設施修繕招標作業。	1. 購置各學科教學課程所需教學設備招標作業。 2. 辦理操場週邊地坪整修及排水改善工程招標作業。 3. 辦理智樓遮陽設施改善工程招標作業。

臺北市地方教育發展基金－臺北市中正區河堤國民小學

補辦預算明細表

中華民國112年度

單位：新臺幣元

項 目	金額	辦理年度	說 明
合計	429,000		
固定資產之建設改良擴充	429,000		
購置機械及設備	144,000	110	
投影機	20,000		教育部補助國小數位學習教材網路及教學設備補助實施計畫經費。
平板電腦	28,000		教育部補助國小數位學習教材網路及教學設備補助實施計畫經費。
平板電腦(10.2吋)	96,000		教育局補助行動學習智慧教學計畫，急需購置平板電腦，所需經費擬由教育局基金餘額支應。
購置交通及運輸設備	63,000	110	
廣播音響(主喇叭功率擴大機)	63,000		教育部補助公立國民中小學視聽教室優化計畫經費。
購置雜項設備	179,000	110	
空調設備(2台/組)	179,000		教育部補助公立國民中小學視聽教室優化計畫經費。
購置機械及設備	43,000	111	
筆記型電腦	43,000		教育部補助教學訪問教師課程與教學發展計畫經費。

備註：各基金依預算法第88條規定補辦預算，應確係不及編入年度預算，且因經營環境發生重大變遷或正常業務(含執行中央補助款項目)之確實需要，並經主管機關核轉本府核准先行辦理者；不具急迫性之事項，仍應儘可能納入預算辦理。

預算主要表

臺北市地方教育發展基金－臺北市中正區河堤國民小學

基金來源、用途及餘絀預計表

中華民國112年度

單位：新臺幣千元

前年度決算數	項 目	本年度預算數	上年度預算數	比較增減（－）
152,871	基金來源	132,055	126,521	5,534
3	勞務收入	3	3	
3	服務收入	3	3	
41	財產收入	47	42	5
	財產處分收入	15	16	-1
41	其他財產收入	32	26	6
149,722	政府撥入收入	129,077	123,574	5,503
123,112	公庫撥款收入	129,077	123,574	5,503
26,610	政府其他撥入收入			
2,580	教學收入	2,348	2,348	
2,580	學雜費收入	2,348	2,348	
526	其他收入	580	554	26
526	雜項收入	580	554	26
152,918	基金用途	134,232	127,247	6,985
147,000	國民教育計畫	126,189	119,748	6,442
1,124	學前教育計畫	352	360	-8
1,442	一般行政管理計畫	2,363	1,871	493
3,351	建築及設備計畫	5,328	5,269	59
-46	本期賸餘(短絀)	-2,177	-726	-1,451
4,700	期初基金餘額	3,928	2,235	1,693
4,654	期末基金餘額	1,751	1,509	242

註：前年度決算數細數之和與總數或略有出入，係四捨五入關係，以下各表同。

臺北市地方教育發展基金－臺北市中正區河堤國民小學

現金流量預計表

中華民國112年度

單位：新臺幣千元

項 目	本 預	年 算	度 數	說 明
業務活動之現金流量				
本期賸餘(短絀)			-2,177	
業務活動之淨現金流入(流出)			-2,177	
其他活動之現金流量				
其他活動之淨現金流入(流出)				
現金及約當現金之淨增(淨減)			-2,177	
期初現金及約當現金			10,703	
期末現金及約當現金			8,526	

註：本表係採現金及約當現金基礎，包括現金及自投資日起3個月內到期或清償之債權證券。

預算明細表

臺北市地方教育發展基金－臺北市中正區河堤國民小學

基金來源－服務收入明細表

中華民國112年度

單位：新臺幣元

科 目	單位	本 年 度 預 算 數			說 明
		數量 業務量	利(費)率	金 額	
合計 服務收入	人	10	300	3,000 3,000 3,000	較上年度預算數3,000元，無增減。 教師甄選報名費收入。

臺北市地方教育發展基金－臺北市中正區河堤國民小學

基金來源－財產處分收入明細表

中華民國112年度

單位：新臺幣元

科 目	單位	本 年 度 預 算 數			說 明
		數量 業務量	利(費)率	金 額	
合計				15,000	
財產處分收入	年	1	15,000	15,000	較上年度預算數16,000元，減少1,000元。 報廢財產變賣收入。

臺北市地方教育發展基金－臺北市中正區河堤國民小學

基金來源－其他財產收入明細表

中華民國112年度

單位：新臺幣元

科 目	單位	本 年 度 預 算 數			說 明
		數量 業務量	利(費)率	金 額	
合計				32,000	
其他財產收入				32,000	較上年度預算數26,000元，增加6,000元。
	年	1	2,000	2,000	場地開放出借費收入(收支對列)。
	年	1	30,000	30,000	教職員工停車收入(收支對列)。

臺北市地方教育發展基金－臺北市中正區河堤國民小學

基金來源－公庫撥款收入明細表

中華民國112年度

單位：新臺幣元

科 目	單位	本 年 度 預 算 數			說 明
		數量 業務量	利(費)率	金 額	
合計				129,077,000	
公庫撥款收入	年	1	129,077,000	129,077,000 129,077,000	較上年度預算數123,574,000元，增加5,503,000元。 市府補助款。

臺北市地方教育發展基金－臺北市中正區河堤國民小學

基金來源－學雜費收入明細表

中華民國112年度

單位：新臺幣元

科 目	單位	本 年 度 預 算 數			說 明
		數量 業務量	利(費)率	金 額	
合計				2,348,000	
學雜費收入				2,348,000	較上年度預算數2,348,000元，無增減。
	人、學期	10x2	2,745	54,900	幼兒園半日班雜費收入預估學生10人。
	人、學期	10x2	5,150	103,000	幼兒園半日班學費收入預估學生10人。
	人、學期	110x2	2,955	650,100	幼兒園全日班雜費收入預估學生110人。
	人、學期	110x2	7,000	1,540,000	幼兒園全日班學費收入預估學生110人。

臺北市地方教育發展基金－臺北市中正區河堤國民小學

基金來源－雜項收入明細表

中華民國112年度

單位：新臺幣元

科 目	單位	本 年 度 預 算 數			說 明
		數量 業務量	利(費)率	金 額	
合計 雜項收入	年	1	580,000	580,000 580,000 580,000	較上年度預算數554,000元，增加26,000元。 數位學生證等收入。

臺北市地方教育發展基金－臺北市中正區河堤國民小學

基金用途－國民教育計畫明細表

中華民國112年度

單位：新臺幣元

前年度決算數	上年度預算數	科 目	本年度預算數	說 明
147,000,047	119,747,500	合計	126,189,000	
116,315,695	114,849,500	用人費用	120,063,000	
56,785,670	54,565,860	正式員額薪資	57,445,860	較上年度預算數54,565,860元，增加2,880,000元。
54,654,720	52,537,860	職員薪金	55,777,860	
			45,564,000	教職員55人薪金(詳用人費用彙計表)(含教育部補助導師費288,000元)(教育部補助專任輔導教師640,000元)。
			3,000,000	教師4人薪金(詳用人費用彙計表)(含教育部補助導師費24,000元)。
			7,213,860	教師8人及教保員1人薪金(詳用人費用彙計表)。
1,534,250	1,488,000	工員工資	1,128,000	
			744,000	工員2人工資(詳用人費用彙計表)。
			384,000	工員1人工資(詳用人費用彙計表)。
596,700	540,000	警餉	540,000	校警1人薪金(詳用人費用彙計表)。
1,458,263	2,020,640	聘僱及兼職人員薪資	2,091,040	較上年度預算數2,020,640元，增加70,400元。
1,458,263	2,020,640	兼職人員酬金	2,091,040	
			72,000	兼任補校行政人員(會計、幹事)工作補助費，2人*12月*3,000元。
			84,000	兼任補校行政人員(校長、人事)工作補助費，2人*12月*3,500元。
			1,013,760	補校教師授課鐘點費，6班*44週*12節*320元。
			53,760	兼任補校行政人員(校務主任)工作補助費，4週*12月*3.5節*320元。
			46,080	兼任補校行政人員(組長)工作補助費，4週*12月*3節*320元。
			492,800	教師代課鐘點費，本校編制教師總人數58人，按9分之1計，編列7人*220節*320元。
			216,000	教師兼補校導師費(含教育部補助72,000元)，6班*12月*3,000元。
			102,400	補助調整授課特教教師鐘點費，4人*2節*40週*320元(教育部補助款)。
			10,240	補助調整授課鐘點費之外聘教師勞、健保

臺北市地方教育發展基金－臺北市中正區河堤國民小學

基金用途－國民教育計畫明細表

中華民國112年度

單位：新臺幣元

前年度 決算數	上年度 預算數	科 目	本 年 度 預 算 數	說 明
				及勞退費用(教育部補助款)。
947,353	872,381	超時工作報酬	1,178,619	較上年度預算數872,381元，增加306,238元。
947,353	872,381	加班費	1,178,619	
			808,598	不休假出勤加班費。
			354,541	不休假出勤加班費。
			1,480	教師甄選加班費。
			2,000	校園場地開放加班費(收支對列)。
			12,000	校園停車場管理加班費(收支對列)(新增)。
12,962,793	12,823,570	獎金	13,853,375	較上年度預算數12,823,570元，增加1,029,805元。
6,262,913	6,005,000	考績獎金	6,674,000	
			902,000	依考績法規定核發之獎金。
			5,328,000	依考績法規定核發之獎金。
			444,000	依考績法規定核發之獎金。
6,699,880	6,818,570	年終獎金	7,179,375	
			5,811,000	依規定於年節加發之獎金。
			993,375	依規定於年節加發之獎金。
			375,000	依規定於年節加發之獎金。
36,214,918	37,366,584	退休及卹償金	38,139,960	較上年度預算數37,366,584元，增加773,376元。
36,079,324	37,284,024	職員退休及離職金	38,086,200	
			315,900	提撥退撫基金。
			4,887,000	提撥退撫基金。
			845,100	提撥退撫基金。
			32,038,200	退休人員月退休金，78人*32,575元*12月=30,490,200元；退休遺族月撫慰金，6人*21,500元*12月=1,548,000元，合計32,038,200元。
135,594	82,560	工員退休及離職金	53,760	
			23,040	提撥勞工退休準備金。
			30,720	提撥勞工退休準備金。
7,946,698	7,200,465	福利費	7,354,146	較上年度預算數7,200,465元，增加153,681元。
5,699,299	4,809,684	分擔員工保險費	4,976,016	

臺北市地方教育發展基金－臺北市中正區河堤國民小學

基金用途－國民教育計畫明細表

中華民國112年度

單位：新臺幣元

前年度 決算數	上年度 預算數	科 目	本 年 度 預 算 數	說 明
			730,920	分擔公保、勞保、健保費。
			3,991,092	分擔公保、勞保、健保費。
			254,004	分擔公保、勞保、健保費。
95,820	342,780	傷病醫藥費	285,280	
			7,200	職業安全衛生健康檢查經費，6人*1,200元。
			208,000	健康檢查補助費，13人*16,000元。
			67,500	健康檢查補助費，15人*4,500元。
			2,580	幼兒園廚工及教保員健康檢查補助費，3人*860元。
493,104	532,476	員工通勤交通費	495,684	
			35,280	教師上下班交通費，3人*10月*1,176元。
			60,480	教師上下班交通費，6人*10月*1,008元。
			157,500	教師上下班交通費，25人*10月*630元。
			30,240	教職員工上下班交通費，2人*12月*1,260元。
			14,112	教職員工上下班交通費，1人*12月*1,176元。
			24,192	教職員工上下班交通費，2人*12月*1,008元。
			173,880	教職員工上下班交通費，23人*12月*630元。
1,658,475	1,515,525	其他福利費	1,597,166	
			416,000	休假旅遊補助費，26人*16,000元。
			32,000	休假旅遊補助費，2人*16,000元。
			42,000	退休人員三節慰問金，7人*6,000元。
			130,520	結婚補助費，2人*2月*32,630元。
			379,800	喪葬補助費，2人*5月*37,980元。
			596,846	子女教育補助。
3,453,171	2,674,000	服務費用	2,734,000	
962,692	1,079,546	水電費	1,002,258	較上年度預算數1,079,546元，減少77,288元。
827,522	891,000	工作場所電費	868,000	
			381,184	學生在校作息時間內使用冷氣設備電費，32班*11,912元(新增)。

臺北市地方教育發展基金－臺北市中正區河堤國民小學

基金用途－國民教育計畫明細表

中華民國112年度

單位：新臺幣元

前年度 決算數	上年度 預算數	科 目	本 年 度 預 算 數	說 明
			486,816	電費基本費。
135,170	188,546	工作場所水費	134,258	水費基本費。
31,785	38,440	旅運費	43,090	較上年度預算數38,440元，增加4,650元。
31,785	38,440	國內旅費	43,090	
			32,550	校外教學隨隊人員出差旅費，7人*3天*1,550元。
			10,540	教職員工因公出差旅費。
3,450		印刷裝訂與廣告費	47,500	較上年度預算數0元，增加47,500元。
3,450		印刷及裝訂費	47,500	
			47,500	西區運動會秩序冊裝訂印刷費(新增)。
688,424	762,350	修理保養及保固費	888,300	較上年度預算數762,350元，增加125,950元。
367,227	629,000	一般房屋修護費	460,800	
			403,200	學校校舍及其他建築物等之修理，24班*28,000元*60%。
			57,600	學校校舍及其他建築物等之修理(補校)，6班*16,000元*60%。
321,197	133,350	機械及設備修護費	363,500	
			21,500	西區運動會各項器材維修費(新增)。
			15,000	校園停車場管理設備修護費(收支對列)(新增)。
			19,800	電腦設備維護費(電腦專案計畫)。
			268,800	各項教學設備及其他公用用具保養修護，24班*28,000元*40%。
			38,400	各項教學設備及其他公用用具保養修護(補校)，6班*16,000元*40%。
		雜項設備修護費	64,000	冷氣設備維護費，32班*2,000元(新增)。
304,960	409,944	一般服務費	352,832	較上年度預算數409,944元，減少57,112元。
12,018	5,592	佣金、匯費、經理費及手續費	6,336	委託超商代收學雜費手續費，528人*2學期*6元。
148,942	260,352	計時與計件人員酬金	202,496	閩客語教學支援人員鐘點費(含勞健保)，14人*1節*40週*320元*1.13。
144,000	144,000	體育活動費	144,000	
			6,000	文康活動費，本校編列契約進用教保員1人，廚工2人，合計3人，每人編列2,000元

臺北市地方教育發展基金－臺北市中正區河堤國民小學

基金用途－國民教育計畫明細表

中華民國112年度

單位：新臺幣元

前年度 決算數	上年度 預算數	科 目	本 年 度 預 算 數	說 明
				(上述人員係幼托整合前得編列文康活動費之人員)。
			138,000	文康活動費，本校編列教職員67人，工員1人，校警1人，合計69人，每人編列2,000元。
1,461,860	383,720	專業服務費	400,020	較上年度預算數383,720元，增加16,300元。
1,212,521	117,400	講課鐘點、稿費、出席審查及查詢費	122,900	
			6,000	家長教育成長暨志工培訓外聘講師鐘點費，3節*2,000元。
			14,400	特教班教材編輯費，2班*12月*600元。
			12,000	性別平等教育研習外聘講師鐘點費，6節*2,000元。
			16,000	小田園教育體驗學習計畫外聘講師鐘點費，8節*2,000元。
			22,000	性別平等重點學校研習外聘講師鐘點費，11節*2,000元。
			2,000	辦理兩公約人權、法治、品德教育、特教、輔導、環教、生命、資訊安全等各類依法宣導活動內聘講師鐘點費，2節*1,000元。
			27,000	辦理兩公約人權、法治、品德教育、特教、輔導、環教、生命、資訊安全等各類依法宣導活動外聘講師鐘點費，18節*1,500元。
			16,000	綠屋頂計畫外聘講師鐘點費，8節*2,000元。
			7,500	西區運動會外聘專家學者鐘點費，3人次*2,500元(新增)。
22,500	59,600	委託檢驗(定)試驗認證費	59,600	
			9,600	飲水機水質檢驗費，8臺*1,200元。
			50,000	建物公共安全檢查、消防安全檢測費(普通班級業務費)。
2,400	520	試務甄選費	520	
			520	教師甄選試務費用。
35,739		電腦軟體服務費		

臺北市地方教育發展基金－臺北市中正區河堤國民小學

基金用途－國民教育計畫明細表

中華民國112年度

單位：新臺幣元

前年度 決算數	上年度 預算數	科 目	本 年 度 預 算 數	說 明
188,700	206,200	其他專業服務費	217,000	20,000 學生輔導指導費。 7,200 學童午餐指導費，8人*9月*100元(1-2年級)。 21,600 學童午餐指導費，8人*9月*300元(3-4年級)。 45,000 工作人員午餐指導費，10人*9月*500元。 8,000 學童牙齒檢查費。 28,800 學童午餐指導費，8人*9月*400元(5-6年級)。 86,400 游泳池水電清潔維護費，12班*7,200元(4-6年級)。
26,348,295	1,252,000	材料及用品費	1,675,000	
1,150,111	241,920	使用材料費	449,477	較上年度預算數241,920元，增加207,557元。
1,150,111	241,920	設備零件	449,477	6,000 小田園食農教育烹飪設備。 100,800 電腦設備維護及管理費，16班*6,300元。 74,400 學生木凳，93組*800元(由班級設備費移列)(新增)。 8,000 大型計時顯示器1臺(由資源班設備費移列)(新增)。 32,000 八吋二音路喇叭，4支*8,000元(由班級設備費移列)(新增)。 9,600 無線吸塵器1臺(由班級設備費移列)(新增)。 14,000 大型巧拼地墊組，4組*3,500元(由資源班設備費移列)(新增)。 8,477 裁紙刀1臺(由班級設備費移列)(新增)。 196,200 班級課桌椅，109人*1,800元(新增)。
25,198,184	1,010,080	用品消耗	1,225,523	較上年度預算數1,010,080元，增加215,443元。
33,543	3,000	辦公(事務)用品	41,233	3,000 小田園教育體驗學習計畫用購置文具用品等。 38,233 西區運動會文具紙張等用品(新增)。

臺北市地方教育發展基金－臺北市中正區河堤國民小學

基金用途－國民教育計畫明細表

中華民國112年度

單位：新臺幣元

前年度決算數	上年度預算數	科目	本年度預算數	說明
23,258	35,460	報章雜誌	36,000	
			36,000	圖書(由班級設備費移列)。
		服裝	52,500	西區運動會裁判服裝費，105人*1套*500元(新增)。
10,600	18,000	醫療用品(非醫療院所使用)	19,000	健康中心藥品，15,000元+4班*1,000元=19,000元。
25,130,783	953,620	其他用品消耗	1,076,790	
			40,000	小田園教育體驗學習教材(苗、花草、種子、培養土、肥料)。
			1,000	辦理兩公約人權、法治、品德教育、特教、輔導、環教、生命、資訊安全等各類依法宣導活動相關用品等。
			1,000	教師甄選會議逾時誤餐盒費用，10人次*100元。
			39,000	綠屋頂計畫用防水布、網子、耕具、繩子、盆器、支架、水袋、勾環等資材。
			1,000	家長教育成長暨志工培訓資料及參考書籍等。
			3,000	家長教育成長暨志工培訓會議逾時誤餐盒費用，30人次*100元。
			116,400	學生活動費，582人*2學期*100元。
			7,500	性別平等教育研習會議逾時誤餐盒費用，75人次*100元。
			500	性別平等教育研習活動所需耗材茶水等雜支。
			13,000	性別平等重點學校計畫耗材等。
			35,200	西區運動會活動費(新增)。
			10,500	西區運動會運動防護耗材費(新增)。
			70,000	西區運動會場地佈置用品(新增)。
			10,000	西區運動會場地清潔用品(新增)。
			46,400	西區運動會逾時誤餐餐盒費用，464人次*100元(新增)。
			3,000	校園停車場管理耗材(收支對列)(新增)。
			30,000	兒童節慶活動費。
			10,200	教學用教科書，6年級*1,700元。
			414,600	普通班級教學材料費(含補校)，30班*13,820

臺北市地方教育發展基金－臺北市中正區河堤國民小學

基金用途－國民教育計畫明細表

中華民國112年度

單位：新臺幣元

前年度 決算數	上年度 預算數	科 目	本 年 度 預 算 數	說 明
				元。
			166,000	普通班級業務費(含垃圾袋費用、消毒藥水、衛生清潔用品、衛生紙)，計算如下：30班*7,200元=216,000元，除依實際需求移列建物公共安全檢查、消防安全檢測費等50,000元外，其餘如列數。
			16,450	補校教科書，47人*350元。
			27,640	特教班教學材料費，2班*13,820元。
			14,400	特教班業務費，2班*7,200元。
	5,000	租金、償債、利息及相關手續費	16,000	
		機器租金	16,000	較上年度預算數0元，增加16,000元。
		機械及設備租金	16,000	西區運動會游泳終點計時器租用費(新增)。
	5,000	雜項設備租金		較上年度預算數5,000元，減少5,000元。
	5,000	雜項設備租金		電錶月租費(普通班級業務費移列)。
754,933	789,000	會費、捐助、補助、分攤、照護、救濟與交流活動費	998,000	
10,000	10,000	捐助、補助與獎助	10,000	較上年度預算數10,000元，無增減。
10,000	10,000	獎助學員生給與	10,000	教育關懷獎每校推薦1名學生獎助金。
744,933	779,000	補貼、獎勵、慰問、照護與救濟	988,000	較上年度預算數779,000元，增加209,000元。
42,793	43,200	獎勵費用	43,800	敬師獎勵活動費，73人*600元。
702,140	735,800	其他補貼、獎勵、慰問、照護與救濟	944,200	
			71,400	弱勢學生教科書補助費用，42人*1,700元。
			80	配合預算編列至千元，增列進位數80元。
			36,000	本市市民第3胎就讀國小教育補助費，36人*1,000元。
			386,400	清寒學生餐費補助，32人*125日*55元+32人*80天*65元。
			450,320	補助學校午餐使用有機蔬菜或有機米計畫，433人*40週*26元。
15,379		短絀、賠償給付與支應退場支出		
15,379		賠償給付		
15,379		一般賠償		勞保投保薪資及新制勞工退休金賠償經

臺北市地方教育發展基金－臺北市中正區河堤國民小學

基金用途－國民教育計畫明細表

中華民國112年度

單位：新臺幣元

前年度 決算數	上年度 預算數	科 目	本 年 度 預 算 數	說 明
112,574	178,000	其他	703,000	費。
112,574	178,000	其他支出	703,000	較上年度預算數178,000元，增加525,000元。
112,574	178,000	其他	703,000	5,000 退休人員紀念品，1人*5,000元。 72,144 運動會辦理各項競賽用道具及獎牌等。 46,600 班級自治費，466人*2學期*50元。 108,756 西區運動會救護站、救護車、公共意外責任險等費用(新增)。 7,500 西區運動會運動防護員費用(新增)。 45,000 西區運動會助理裁判工作費用(新增)。 140,000 西區運動會田徑裁判工作費用(新增)。 46,000 西區運動會游泳裁判工作費用(新增)。 2,000 西區運動會田徑場螢幕操作編配費用(新增)。 96,000 西區運動會獎盃、獎牌及獎狀等費用(新增)。 8,000 西區運動會獎狀成績列印編配費用(新增)。 126,000 執行學生路隊安全導護及導護志工保險費，5人*2學期*20週*5日*2次*63元。

臺北市地方教育發展基金－臺北市中正區河堤國民小學

基金用途－學前教育計畫明細表

中華民國112年度

單位：新臺幣元

前年度 決算數	上年度 預算數	科 目	本 年 度 預 算 數	說 明
1,123,666	360,000	合計	352,000	
76,080	174,000	服務費用	154,000	
		水電費	348	較上年度預算數0元，增加348元。
		工作場所水費	348	水費基本費。
53,710	112,000	修理保養及保固費	112,000	較上年度預算數112,000元，無增減。
38,160	95,200	一般房屋修護費	67,200	學校校舍及其他建築物等之修理(幼兒園)，4班*28,000元*60%。
15,550	16,800	機械及設備修護費	44,800	各項教學設備及其他公用用具保養修護(幼兒園)，4班*28,000元*40%。
1,370	1,152	一般服務費	1,152	較上年度預算數1,152元，無增減。
1,370	1,152	佣金、匯費、經理費及手續費	1,152	委託超商代收學雜費手續費，96人*2學期*6元。
21,000	60,848	專業服務費	40,500	較上年度預算數60,848元，減少20,348元。
12,000	20,000	講課鐘點、稿費、出席審查及查詢費		性別平等重點學校研習外聘講師鐘點費，10節*2,000元。
9,000	40,848	其他專業服務費	40,500	學童午餐指導費，9人*9月*500元。
78,248	46,000	材料及用品費	86,000	
		使用材料費	26,900	較上年度預算數0元，增加26,900元。
		設備零件	26,900	
			11,000	幼兒園置物櫃，2座*5,500元(由幼兒園設備費移列)(新增)。
			15,900	智高積木，3組*5,300元(由幼兒園設備費移列)(新增)。
78,248	46,000	用品消耗	59,100	較上年度預算數46,000元，增加13,100元。
6,200	5,200	報章雜誌	30,300	圖書(由幼兒園設備費移列)。
72,048	40,800	其他用品消耗	28,800	幼兒園班級業務費，4班*7,200元。
960,868	44,000	會費、捐助、補助、分攤、照護、救濟與交流活動費	16,000	
960,868	44,000	補貼、獎勵、慰問、照護與救濟	16,000	較上年度預算數44,000元，減少28,000元。
960,868	44,000	其他補貼、獎勵、慰問、照護與救濟	16,000	
			15,360	補助學校午餐使用有機蔬菜或有機米計

臺北市地方教育發展基金－臺北市中正區河堤國民小學

基金用途－學前教育計畫明細表

中華民國112年度

單位：新臺幣元

前年度 決算數	上年度 預算數	科 目	本 年 度 預 算 數	說 明
				畫，80人*40週*1次*4.8元。
			640	配合預算編列至千元，增列進位數640元。
8,470	96,000	其他	96,000	
8,470	96,000	其他支出	96,000	較上年度預算數96,000元，無增減。
8,470	96,000	其他	96,000	幼兒導護費，4人*2學期*20週*5日*2次*60元。

臺北市地方教育發展基金－臺北市中正區河堤國民小學

基金用途－一般行政管理計畫明細表

中華民國112年度

單位：新臺幣元

前年度 決算數	上年度 預算數	科 目	本 年 度 預 算 數	說 明
1,442,396	1,870,500	合計	2,363,000	
7,524	28,500	用人費用	28,000	
7,524	28,500	超時工作報酬	28,000	較上年度預算數28,500元，減少500元。
7,524	28,500	加班費	28,000	行政業務加班費(統籌業務費移列)。
1,150,108	1,469,000	服務費用	1,954,000	
626,054	817,584	一般服務費	1,302,696	較上年度預算數817,584元，增加485,112元。
626,054	817,584	外包費	1,302,696	
			240,000	消化超額職工6人(技工、工友)業務外包費。
			456,000	職工(技工、工友)勞務外包費，1人*12月*38,000元。
			606,696	校警勞務外包費，1人*12月*50,558元。
452,054	579,416	專業服務費	579,304	較上年度預算數579,416元，減少112元。
452,054	579,416	其他專業服務費	579,304	校園安全機械定點、機動巡邏等保全費用。
72,000	72,000	公共關係費	72,000	較上年度預算數72,000元，無增減。
72,000	72,000	公共關係費	72,000	校長特別費，12月*6,000元。
283,764	372,000	材料及用品費	380,000	
283,764	372,000	用品消耗	380,000	較上年度預算數372,000元，增加8,000元。
278,664	366,750	辦公(事務)用品	376,950	
			376,000	統籌業務費計算如下：普通班24班、附設幼兒園4班，1,290元*15班*12月=232,200元，810元*13班*12月=126,360元，補校6班，645元*6班*12月=46,440元，以上合計405,000元，除依實際需求移列加班費28,000元及會費1,000元外，其餘如列數。
			950	配合預算編列至千元，增列進位數950元。
5,100	5,250	服裝	3,050	
			1,100	校警皮鞋1雙。
			400	校警服裝配備。
			50	校警襪子1雙。
			1,500	校警夏服1套(成立第38年)。
1,000	1,000	會費、捐助、補助、分攤、照護、救濟與交流活動費	1,000	

臺北市地方教育發展基金－臺北市中正區河堤國民小學

基金用途－一般行政管理計畫明細表

中華民國112年度

單位：新臺幣元

前年度 決算數	上年度 預算數	科 目	本 年 度 預 算 數	說 明
1,000	1,000	會費	1,000	較上年度預算數1,000元，無增減。
1,000	1,000	職業團體會費	1,000	護理師1人公會會費(統籌業務費)。

臺北市地方教育發展基金－臺北市中正區河堤國民小學

基金用途－建築及設備計畫明細表

中華民國112年度

單位：新臺幣元

前年度 決算數	上年度 預算數	科 目	本 年 度 預 算 數	說 明
3,351,426	5,269,000	合計	5,328,000	
3,351,426	5,269,000	購建固定資產、無形資產及非理財 目的之長期投資	5,328,000	
1,051,079	705,000	購建固定資產	792,000	
1,051,079	705,000	一般建築及設備計畫	792,000	
		班級設備	199,500	
		購置機械及設備	199,500	
			60,000	新購攝影機(4K、HDR)1臺(教 務處)。
			60,000	新購直立式廣告機1臺(底座附 輪、含無線功能)(教務處)。
			79,500	新購相機(2090萬像素、光學變 焦鏡頭、4K錄影)，2臺*39,750 元(學務處)。
		特殊班設備	10,000	
		購置雜項設備	10,000	
			10,000	新購感覺統合大型積木組1組(輔導室)。
435,338	418,700	資訊設備	562,500	
435,338	418,700	購置機械及設備	562,500	
			306,000	汰換桌上型電腦(含顯示器)，12部*25,500元(電腦專案計 畫)。
			99,000	汰換網路及資訊周邊設備(電 腦專案計畫)。
			25,500	汰換筆記型電腦1部(電腦專案 計畫)。
			132,000	汰換平板電腦，11部*12,000元(電腦專案計畫)。
16,000	17,820	幼兒園設備	20,000	
16,000	17,820	購置雜項設備	20,000	
			20,000	新購幼兒園外庭木製桌椅1組(幼兒園)。
599,741	268,480	校園設備	268,480	
348,400	268,480	購置機械及設備	268,480	
62,567		購置交通及運輸設備		
188,774		購置雜項設備		

臺北市地方教育發展基金－臺北市中正區河堤國民小學

基金用途－建築及設備計畫明細表

中華民國112年度

單位：新臺幣元

前年度 決算數	上年度 預算數	科 目	本 年 度 預 算 數	說 明
	36,000	購置無形資產	36,000	
	36,000	一般建築及設備計畫	36,000	
	36,000	資訊設備	36,000	
	36,000	購置電腦軟體	36,000	
			36,000	電腦教學軟體費(電腦專案計畫)。
2,300,347	4,528,000	遞延支出	4,500,000	
2,300,347	4,528,000	一般建築及設備計畫	4,500,000	
		智樓左側廁所改善工程	4,500,000	
		遞延修繕房屋建築支出	4,500,000	
			4,118,870	一、施工費。
			300,678	二、委託技術服務費(總包價法)。
			80,452	三、工程管理費(按施工費2%提列)。
2,300,347	4,528,000	校園整修工程		
1,953,731	4,528,000	遞延修繕房屋建築支出		
346,616		其他遞延支出		

本 頁 空 白

預 算 參 考 表

臺北市地方教育發展基金－臺北市中正區河堤國民小學

預計平衡表

中華民國112年12月31日

單位：新臺幣千元

110年(前年) 12月31日 決算數	科 目	112年12月31日 預計數	111年12月31日 預計數	比較增減(-)
3,296,445	資產合計	3,293,542	3,295,719	-2,177
3,296,445	資產	3,293,542	3,295,719	-2,177
11,431	流動資產	8,528	10,705	-2,177
11,429	現金	8,526	10,703	-2,177
11,429	銀行存款	8,526	10,703	-2,177
2	應收款項	2	2	
2	其他應收款	2	2	
3,518	投資、長期應收款項、貸墊款及準備金	3,518	3,518	
3,518	準備金	3,518	3,518	
2,266	退休及離職準備金	2,266	2,266	
1,252	其他準備金	1,252	1,252	
3,281,496	其他資產	3,281,496	3,281,496	
3,281,496	什項資產	3,281,496	3,281,496	
69	暫付及待結轉帳項	69	69	
3,281,427	代管資產	3,281,427	3,281,427	
3,296,445	負債及基金餘額合計	3,293,542	3,295,719	-2,177
3,291,790	負債	3,291,790	3,291,790	
6,554	流動負債	6,554	6,554	
6,554	應付款項	6,554	6,554	
5,954	應付代收款	5,954	5,954	
600	應付費用	600	600	
3,285,236	其他負債	3,285,236	3,285,236	
3,285,236	什項負債	3,285,236	3,285,236	
1,280	存入保證金	1,280	1,280	
2,266	應付退休及離職金	2,266	2,266	
3,281,427	應付代管資產	3,281,427	3,281,427	
263	暫收及待結轉帳項	263	263	
4,654	基金餘額	1,751	3,928	-2,177
4,654	基金餘額	1,751	3,928	-2,177
4,654	基金餘額	1,751	3,928	-2,177
4,654	累積餘額	1,751	3,928	-2,177

註：1.信託代理與保證資產(負債)前年度決算數0元，上年度預計數0元，本年度預計數0元。

2.或有資產(負債)0元。

3.本基金自93年度起，本固定項目分開原則，將屬長期固定帳項，包括固定資產6,168,099元、無形資產32,836元及長期債務0元等，另立帳類管理，未納入本表。

臺北市地方教育發展基金一

各項費用

中華民國

前年度 決算數	上年度 預算數	計畫別		合計	國民教育計畫
		用途別科目			
152,917,535	127,247,000	合計		134,232,000	126,189,000
116,323,219	114,878,000	用人費用		120,091,000	120,063,000
56,785,670	54,565,860	正式員額薪資		57,445,860	57,445,860
54,654,720	52,537,860	職員薪金		55,777,860	55,777,860
1,534,250	1,488,000	工員工資		1,128,000	1,128,000
596,700	540,000	警餉		540,000	540,000
1,458,263	2,020,640	聘僱及兼職人員薪資		2,091,040	2,091,040
1,458,263	2,020,640	兼職人員酬金		2,091,040	2,091,040
954,877	900,881	超時工作報酬		1,206,619	1,178,619
954,877	900,881	加班費		1,206,619	1,178,619
12,962,793	12,823,570	獎金		13,853,375	13,853,375
6,262,913	6,005,000	考績獎金		6,674,000	6,674,000
6,699,880	6,818,570	年終獎金		7,179,375	7,179,375
36,214,918	37,366,584	退休及卹償金		38,139,960	38,139,960
36,079,324	37,284,024	職員退休及離職金		38,086,200	38,086,200
135,594	82,560	工員退休及離職金		53,760	53,760
7,946,698	7,200,465	福利費		7,354,146	7,354,146
5,699,299	4,809,684	分擔員工保險費		4,976,016	4,976,016
95,820	342,780	傷病醫藥費		285,280	285,280
493,104	532,476	員工通勤交通費		495,684	495,684
1,658,475	1,515,525	其他福利費		1,597,166	1,597,166
4,679,359	4,317,000	服務費用		4,842,000	2,734,000
962,692	1,079,546	水電費		1,002,606	1,002,258
827,522	891,000	工作場所電費		868,000	868,000
135,170	188,546	工作場所水費		134,606	134,258
31,785	38,440	旅運費		43,090	43,090
31,785	38,440	國內旅費		43,090	43,090
3,450		印刷裝訂與廣告費		47,500	47,500
3,450		印刷及裝訂費		47,500	47,500
742,134	874,350	修理保養及保固費		1,000,300	888,300
405,387	724,200	一般房屋修護費		528,000	460,800

臺北市中正區河堤國民小學

彙計表

112年度

單位：新臺幣元

學前教育計畫	一般行政管理計畫	建築及設備計畫			
352,000	2,363,000	5,328,000			
	28,000				
	28,000				
	28,000				
154,000	1,954,000				
348					
348					
112,000					
67,200					

臺北市地方教育發展基金一

各項費用

中華民國

前年度 決算數	上年度 預算數	計畫別		合計	國民教育計畫
		用途別科目			
336,747	150,150	機械及設備修護費		408,300	363,500
		雜項設備修護費		64,000	64,000
932,384	1,228,680	一般服務費		1,656,680	352,832
13,388	6,744	佣金、匯費、經理費及手續費		7,488	6,336
626,054	817,584	外包費		1,302,696	
148,942	260,352	計時與計件人員酬金		202,496	202,496
144,000	144,000	體育活動費		144,000	144,000
1,934,914	1,023,984	專業服務費		1,019,824	400,020
1,224,521	137,400	講課鐘點、稿費、出席審查及查詢費		122,900	122,900
22,500	59,600	委託檢驗(定)試驗認證費		59,600	59,600
2,400	520	試務甄選費		520	520
35,739		電腦軟體服務費			
649,754	826,464	其他專業服務費		836,804	217,000
72,000	72,000	公共關係費		72,000	
72,000	72,000	公共關係費		72,000	
26,710,307	1,670,000	材料及用品費		2,141,000	1,675,000
1,150,111	241,920	使用材料費		476,377	449,477
1,150,111	241,920	設備零件		476,377	449,477
25,560,196	1,428,080	用品消耗		1,664,623	1,225,523
312,207	369,750	辦公(事務)用品		418,183	41,233
29,458	40,660	報章雜誌		66,300	36,000
5,100	5,250	服裝		55,550	52,500
10,600	18,000	醫療用品(非醫療院所使用)		19,000	19,000
25,202,831	994,420	其他用品消耗		1,105,590	1,076,790
	5,000	租金、償債、利息及相關手續費		16,000	16,000
		機器租金		16,000	16,000
		機械及設備租金		16,000	16,000
	5,000	雜項設備租金			
	5,000	雜項設備租金			
3,351,426	5,269,000	購建固定資產、無形資產及非理財目的之長期投資		5,328,000	
1,051,079	705,000	購建固定資產		792,000	

臺北市中正區河堤國民小學

彙計表

112年度

單位：新臺幣元

學前教育計畫	一般行政管理計畫	建築及設備計畫			
44,800					
1,152	1,302,696				
1,152	1,302,696				
40,500	579,304				
40,500	579,304				
	72,000				
	72,000				
86,000	380,000				
26,900					
26,900					
59,100	380,000				
	376,950				
30,300					
	3,050				
28,800					
		5,328,000			
		792,000			

臺北市地方教育發展基金一

各項費用

中華民國

前年度 決算數	上年度 預算數	計畫別	合計	國民教育計畫
		用途別科目		
783,738	687,180	購置機械及設備	762,000	
62,567		購置交通及運輸設備		
204,774	17,820	購置雜項設備	30,000	
	36,000	購置無形資產	36,000	
	36,000	購置電腦軟體	36,000	
2,300,347	4,528,000	遞延支出	4,500,000	
1,953,731	4,528,000	遞延修繕房屋建築支出	4,500,000	
346,616		其他遞延支出		
1,716,801	834,000	會費、捐助、補助、分攤、照護、救濟 與交流活動費	1,015,000	998,000
1,000	1,000	會費	1,000	
1,000	1,000	職業團體會費	1,000	
10,000	10,000	捐助、補助與獎助	10,000	10,000
10,000	10,000	獎助學員生給與	10,000	10,000
1,705,801	823,000	補貼、獎勵、慰問、照護與救濟	1,004,000	988,000
42,793	43,200	獎勵費用	43,800	43,800
1,663,008	779,800	其他補貼、獎勵、慰問、照護與救濟	960,200	944,200
15,379		短絀、賠償給付與支應退場支出		
15,379		賠償給付		
15,379		一般賠償		
121,044	274,000	其他	799,000	703,000
121,044	274,000	其他支出	799,000	703,000
121,044	274,000	其他	799,000	703,000

臺北市中正區河堤國民小學

彙計表

112年度

單位：新臺幣元

學前教育計畫	一般行政管理計畫	建築及設備計畫			
		762,000			
		30,000			
		36,000			
		36,000			
		4,500,000			
		4,500,000			
16,000	1,000				
	1,000				
	1,000				
16,000					
16,000					
96,000					
96,000					
96,000					

臺北市地方教育發展基金－臺北市中正區河堤國民小學

員工人數彙計表

中華民國112年度

單位：人

計 畫 及 項 目	上年度最高可 進用員額數	本年度 增減(-)數	本年度最高可 進用員額數	說 明
合計	72		72	
國民教育計畫部分	72		72	
職員	67	1	68	
駐衛警	1		1	
技工	3		3	
工友	1	-1		

註：1.本表約僱、聘用係指奉准有案之約聘僱人員。

2.外包費編列工友外包6人、校警外包1人、職工外包1人等，計130萬2,696元。3.計時與計件人員酬金編列閩客語教學支援人員鐘點費等，計20萬2,496元。

本 頁 空 白

臺北市地方教育發展基金一

用人費用

中華民國

計畫及項目	合計	正式 員額 薪資	聘僱 人員 薪資	超時 工作 報酬	津貼	獎 金		
						年終獎金	考績獎金	其他
合計	120,091,000	57,445,860		1,206,619		7,179,375	6,674,000	
國民教育計畫	120,063,000	57,445,860		1,178,619		7,179,375	6,674,000	
正式人員	85,891,760	57,445,860		1,178,619		7,179,375	6,674,000	
兼任人員	2,091,040							
其他人員	32,080,200							
一般行政管理計畫	28,000			28,000				
正式人員	28,000			28,000				

註：1.本表兼任人員用人費用，係學校教職員兼課或請假代課鐘點費。2.外包費編列工友外包6人、校警外包1人、職工外包1人等，計130萬2,696元。3.計時與計件人員酬金編列閩客語教學支援人員鐘點費等，計20萬2,496元。

臺北市中正區河堤國民小學

彙計表

112年度

單位：新臺幣元

退休及卹償金		資遣費	福 利 費					提繳費	兼任 人員 用人 費用
退休金	卹償金		分擔 保險費	傷病 醫藥費	提撥 福利金	員工通勤 交通費	其他		
38,139,960			4,976,016	285,280		495,684	1,597,166		2,091,040
38,139,960			4,976,016	285,280		495,684	1,597,166		2,091,040
6,101,760			4,976,016	285,280		495,684	1,555,166		2,091,040
32,038,200							42,000		

臺北市地方教育發展基金－臺北市中正區河堤國民小學

單位（或計畫）成本分析表

中華民國112年度

單位：新臺幣千元

計 畫 別	單 位	單位成本(元)或 平均利(費)率	數 量	預 算 數	說 明
合計				134,232	
國民教育計畫				126,189	
學前教育計畫				352	
一般行政管理計畫				2,363	
建築及設備計畫				5,328	

臺北市地方教育發展基金－臺北市中正區河堤國民小學

5年來主要業務計畫分析表

中華民國112年度

單位：新臺幣千元

年度及項目	單位	數量	單位成本(元)或 平均利(費)率	金額	說明
(本)年度預算數					
國民教育計畫				126,189	
學前教育計畫				352	
(上)年度預算數					
國民教育計畫				119,748	
學前教育計畫				360	
(前)年度決算數					
國民教育計畫				147,000	
學前教育計畫				1,124	
(109)年度決算數					
國民教育計畫				99,071	
學前教育計畫				10,249	
(108)年度決算數					
國民教育計畫				96,864	
學前教育計畫				10,411	

臺北市地方教育發展基金－臺北市中正區河堤國民小學

資本資產明細表

中華民國112年度

單位：新臺幣千元

項 目	取得成本 (期初餘額)	以前年度 累計折舊/ 長期投資 評 價	本 年 度 變 動				本年度累計折 舊/長期投資 評價變動數	期末餘額	
			增加		減少				主要增減 原因說明
			金額	類型	金額	類型			
合計	27,124	19,535	828		4		2,212	6,201	
土地改良物	2,943	2,914						29	
機械及設備	16,052	10,892	762	增置			1,748	4,174	
交通及運輸 設備	1,007	645					72	290	
雜項設備	7,121	5,084	30	增置			392	1,674	
電腦軟體			36	增置	4	無形資 產攤銷		33	