

中華民國 113 年度

4-0501484

臺北市總預算案

臺北市政府教育局主管

臺北市地方教育發展基金

臺北市中正區河堤國民小學附屬單位預算之分預算

(特別收入基金)

臺北市中正區河堤國民小學編

臺北市地方教育發展基金－臺北市中正區河堤國民小學

目次

中華民國113年度

一、財務摘要	第 1 頁
二、業務計畫及預算概要	第 3 -12 頁
三、預算主要表	
(一) 基金來源、用途及餘絀預計表	第 13 頁
(二) 現金流量預計表	第 14 頁
四、預算明細表	
(一) 基金來源－違規罰款收入明細表	第 15 頁
(二) 基金來源－服務收入明細表	第 16 頁
(三) 基金來源－財產處分收入明細表	第 17 頁
(四) 基金來源－其他財產收入明細表	第 18 頁
(五) 基金來源－公庫撥款收入明細表	第 19 頁
(六) 基金來源－學雜費收入明細表	第 20 頁
(七) 基金來源－雜項收入明細表	第 21 頁
(八) 基金用途－國民教育計畫明細表	第 22 -30 頁
(九) 基金用途－學前教育計畫明細表	第 31 頁
(十) 基金用途－一般行政管理計畫明細表	第 32 -33 頁
(十一) 基金用途－建築及設備計畫明細表	第 34 -35 頁
五、預算參考表	
(一) 預計平衡表	第 37 頁
(二) 各項費用彙計表	第 38 -43 頁
(三) 員工人數彙計表	第 44 頁
(四) 用人費用彙計表	第 46 -47 頁
(五) 單位（或計畫）成本分析表	第 48 頁

臺北市地方教育發展基金－臺北市中正區河堤國民小學

目 次

中華民國113年度

(六) 5年來主要業務計畫分析表 第 49 頁

(七) 資本資產明細表 第 50 頁

臺北市地方教育發展基金－臺北市中正區河堤國民小學

財務摘要

中華民國113年度

單位：新臺幣千元

項 目	本 年 度	上 年 度	比較增減數	%
經營成績：				
基金來源	136,968	132,055	4,913	3.72
基金用途	136,656	134,232	2,424	1.81
賸餘(短絀)	312	-2,177	2,489	--
餘絀情形：				
基金餘額	2,270	1,958	312	15.93
現金流量(註)：				
現金及約當現金之淨增(減)	312	-2,177	2,489	--

附註：現金流量係採現金及約當現金基礎，包括現金及自投資日起3個月內到期或清償之債權證券。

本 頁 空 白

業務計畫及預算概要

業務計畫及預算概要

中華民國 113 年度

壹、基金概況

一、設立宗旨及願景：

- (一) 本校遵照憲法第 158 條及 160 條規定，教育文化應發展國民之民族精神、自治精神，國民道德與健全體格、科學及生活智能，以培養八大學習領域及十大基本能力。
- (二) 本校自 91 年度起依教育經費編列與管理法第 13 條規定設置「臺北市地方教育發展基金」，以促進教育健全發展，提昇教育經費運用績效。
- (三) 本校以「健康、活潑、快樂、學習」為願景，建構一所精緻優質、創新卓越之友善學園，以「閱讀」為學校特色，強化課程之連貫與統整，建構實踐素養導向之課程與教學，培養「自尊尊人、熱愛生命」、「自我實現、求新求變」、「合群互助、終身學習」及具國際觀之河堤小子，以期落實適性揚才之教育理念。

二、施政重點：

- (一) 開啟多元智慧：尊重每個學生獨特的個性，以多元智慧的觀點協助他找到生命的亮點，肯定天生我才必有用，能知於學，樂於學。
- (二) 培養生活能力：培養學生帶得走的公民關鍵能力，強化自我管理、閱讀理解、理性批判、問題解決、奉獻服務、溝通表達等核心素養。
- (三) 蘊育人文情懷：在溫馨開放的校園文化中，孕育人文情懷，學會尊重、包容；建構生命的價值、完成人性的開展。
- (四) 建置溫馨民主的校園文化：
 1. 以參與式管理、落實行政、教師會、家長會三者的良性互動。
 2. 以學生第一，教學優先的觀念提昇行政服務效率。
 3. 放下威權心態，開啟校園民主之風氣。
- (五) 推動適性教學：
 1. 落實校本課程理念，採多元化、活潑化的教學及評量。
 2. 運用校內、外資源，加強多元學習能力。
 3. 關懷相對弱勢學生之教學及輔導。
 4. 推動行動學習，充實學生運用資訊之知能，並提昇教師運用學習載具教學之能力。
- (六) 辦理發展性的訓輔活動：

業務計畫及預算概要

中華民國 113 年度

1. 辦理各項活動、競賽及展演。
2. 推動校內外學習服務。
3. 發展績優社團及校隊，如籃球、排球、桌球、童軍等。
4. 加強新興領域教育的辦理，並融入各科教學以收成效。

三、組織概況：

本校設置校長 1 人，綜理全校校務，下設教務處、學生事務處、總務處、輔導室、會計室、人事室、幼兒園及補校等單位。

內部分層業務如下：

(一) 教務處：秉承校長之命，辦理全校教務事項。

1. 教學組：掌理課程編排、課業考查、學藝競賽、各項獎助學金補助、教學研究、教師進修、差假教師調代課及缺補課查核等事項。
2. 註冊組：掌理新生報到、畢業生分發國中、編班作業、非學校型態實驗教育申請等事項。
3. 設備組：掌理成績考查、實習輔導、教科書編選、教學用具之管理、保管及出版學校刊物等事項。
4. 資訊組：掌理校園網路控管、主機群管理、網路設備汰換更新、校務行政系統管理、資訊課程規劃、推動資訊融入教學及辦理教師資訊研習等事項。

(二) 學生事務處：秉承校長之命，辦理全校學生事務事項。

1. 訓育組：掌理訓育計畫之擬定及辦理各類訓育等活動。
2. 體育組：掌理學生體育活動、體格鍛鍊等事項。
3. 生教組：掌理學生生活教育、交通導護、民主法治教育、防制學生濫用藥物、防災教育、反毒教育、維護校園安全等工作事宜。
4. 衛生組：掌理校園環境清潔、學童午餐事項及各項環境教育工作章則等事項。

(三) 總務處：秉承校長之命，辦理全校總務事項。

1. 事務組：掌理校舍、校具、財產、物品採購保管、工程發包、監工及驗收。
2. 出納組：掌理現金、零用金、票據、契約之保管等收支事項，辦理員工薪津發放及各項扣繳單據證明等。
3. 文書組：典守學校印信事項、文書處理、檔案管理及記載學校大事記等事項。

業務計畫及預算概要

中華民國 113 年度

(四) 輔導室：秉承校長之命，辦理全校學生學習輔導、生活輔導、生涯輔導等事項。

1. 特教組：擬訂特殊教育計畫章則、親師輔導諮詢、特教班甄選鑑別、實施各項診斷測驗、特教兒童追蹤輔導等事項。

2. 輔導組：掌理輔導工作、規劃與執行生命教育，高風險家庭及高危險群學生篩選與輔導及落實校園三級預防自殺防治等事項。

3. 資料組：實施學生智力、性向、人格等測驗、規劃與執行新移民子女之輔導及家庭教育(含親職教育)活動等事項。

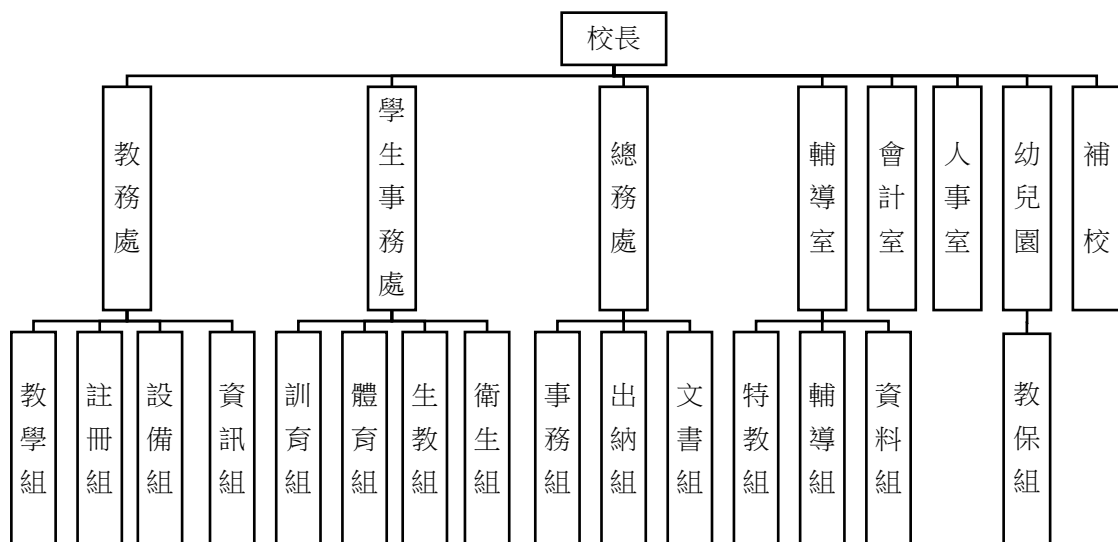
(五) 會計室：秉承上級主計機關之監督與指導，並受校長之指揮，依法辦理歲計、會計、統計等事項。

(六) 人事室：秉承上級人事機關之監督與指導，並受校長之指揮，依法辦理人事管理查核等事項。

(七) 幼兒園：秉承校長之命，綜理園務、規劃幼兒教學、保育、環境與各項措施。

1. 教保組：擬訂全園性課程與教學計畫、編擬及推展園務行事及活動釐訂、掌理全園招生、保健及評量等相關事項。

(八) 補校：秉承校長之命，辦理夜間補校教學事項。



臺北市地方教育發展基金 - 臺北市中正區河堤國民小學

業務計畫及預算概要

中華民國 113 年度

四、基金歸類及屬性：

本校地方教育發展基金依據教育經費編列與管理法第 13 條規定設置，本基金為預算法第 4 條第 1 項第 2 款第 5 目所定之特別收入基金，以本府教育局為管理機關。

貳、業務計畫

一、基金來源：

單位：新臺幣千元

業務計畫	本年度預算數	實施內容
徵收及依法分配收入	2	本年度預計收取廠商履約逾期罰款等收入。
勞務收入	3	本年度預計收取教師甄選報名費等收入。
財產收入	43	本年度預計收取財產報廢變賣之殘值收入、教職員工停車收入、校園場地開放收入等。
政府撥入收入	134,306	本年度預計由公庫撥入數。
教學收入	2,197	本年度預計收取幼兒園學生之學費、雜費等收入。
其他收入	417	本年度預計收取數位學生證補卡等收入。

二、基金用途：

單位：新臺幣千元

業務計畫	本年度預算數	實施內容
國民教育計畫	127,090	本年度預計辦理教學事項為： 1. 各項教學、學生事務及輔導等業務。 2. 新購教具等各科教學設備，充實各科教材及用具。 3. 革新教學方法，提高教學效能。 4. 教師甄選業務、指定活動等項目。
學前教育計畫	310	本年度預計辦理教學事項為： 1. 幼兒園各項教學及活動。 2. 新購教學用品，革新教學方法，提高教學效能。

臺北市地方教育發展基金 - 臺北市中正區河堤國民小學

業務計畫及預算概要

中華民國 113 年度

		3. 幼兒園各項活動,鍛鍊幼兒強健的體,增進幼兒各項生活智能。
一般行政管理計畫	3,028	本年度預計辦理事項為： 1. 綜理學校總務、人事、會計等業務。 2. 配合校務推動行政處室支援工作，進而增進校務運作。
建築及設備計畫	6,228	本年度預計辦理事項為： 1. 購置各學科教學課程所需教學設備、圖書館典藏之圖書。 2. 辦理教室及廊道整修工程。

參、預算概要

一、基金來源及用途之預計：

(一) 本年度基金來源：

違規罰款收入 2 千元、服務收入 3 千元、財產處分收入 1 萬 1 千元、其他財產收入 3 萬 2 千元、公庫撥款收入 1 億 3,430 萬 6 千元、學雜費收入 219 萬 7 千元、雜項收入 41 萬 7 千元，本年度基金來源 1 億 3,696 萬 8 千元，較上年度預算數 1 億 3,205 萬 5 千元，增加 491 萬 3 千元，約 3.72%，主要係公庫撥款收入增編所致。

(二) 本年度基金用途：

國民教育計畫 1 億 2,709 萬元，學前教育計畫 31 萬元，一般行政管理計畫 302 萬 8 千元，建築及設備計畫 622 萬 8 千元，本年度基金用途 1 億 3,665 萬 6 千元，較上年度預算數 1 億 3,423 萬 2 千元，增加 242 萬 4 千元，約 1.81%，主要係用人費用及學校整修工程增編所致。

二、基金餘絀之預計：

本年度基金來源及用途相抵後，賸餘 31 萬 2 千元，較上年度預算數差短 217 萬 7 千元，增加 248 萬 9 千元，備供以後年度財源。

三、現金流量之預計：

本年度業務活動淨現金流入 31 萬 2 千元。

臺北市地方教育發展基金 - 臺北市中正區河堤國民小學

業務計畫及預算概要

中華民國 113 年度

四、補辦預算事項：詳補辦預算明細表

(一) 固定資產之建設改良擴充 22 萬 5 千元。

- 1.111 年度教育部補助推動閱讀績優學校計畫 15 萬 1 千元。
- 2.111 年度教育部補助口說英語展能樂學計畫 1 萬 7 千元。
- 3.112 年度教育部補助教學訪問教師課程與教學發展計畫 5 萬 7 千元。

肆、以前年度計畫實施成果概述：

一、前(111)年度計畫實施成果概述：

業務計畫	實施概況	實施成果
徵收及依法分配收入	本年度預計收取廠商履約逾期罰款收入。	本年度已接受廠商履約逾期罰款收入 6 千元。
勞務收入	本年度預計收取教師甄選報名費等收入。	本年度已收取教師甄選報名費 5 千元。
財產收入	本年度預計收取財產報廢變賣之殘值收入、教職員工停車收入、校園場地開放收入等。	本年度已收取財產報廢變賣之殘值收入 1 萬 7 千元、教職員工停車收入 3 萬 5 千元。
政府撥入收入	本年度預計由公庫撥入數。	本年度已收取公庫撥入數 1 億 2,850 萬 2 千元及教育部之補助計畫 441 萬 8 千元。
教學收入	本年度預計收取幼兒園學生之學費、雜費等收入。	本年度已收取幼兒園學生之學費、雜費收入 240 萬 7 千元。
其他收入	本年度預計收取數位學生證補卡等收入。	本年度已收取代辦經費節餘 51 萬 8 千元及數位學生證補卡等收入 8 千元。
國民教育計畫	本年度預計辦理教學事項為： 1. 辦理各項教學、學生事務、圖書及輔導等業務。 2. 新購教具、圖書等各科教學設備，充實各科教材及用具。 3. 革新教學方法，提高教	1. 充實各領域教學設備和材料，提升教學效能與品質。 2. 辦理教科書和圖書採購事務，順利推展各項教學活動。 3. 添購資訊科技相關設備

臺北市地方教育發展基金 - 臺北市中正區河堤國民小學

業務計畫及預算概要

中華民國 113 年度

	學效能。 4. 辦理教師甄選、指定活動等項目。	推廣行動學習，智慧教學。 4. 辦理教師甄選、課後社團、性別平等教育及教師進修研習等活動。
學前教育計畫	本年度預計辦理教學事項為： 1. 辦理幼兒園各項教學及活動。 2. 新購教學用品，革新教學方法，提高教學效能。 3. 辦理幼兒園各項活動，鍛鍊幼兒強健的身體，增進幼兒各項生活智能。	1. 辦理校外教學。 2. 辦理母親節活動。 3. 購置圖書與教具。 4. 辦理體育表演會及節慶相關活動。
一般行政管理計畫	本年度預計辦理事項為： 1. 綜理學校總務、人事、會計等業務。 2. 配合校務推動行政處室支援工作，進而增進校務運作。	綜理學校總務、人事、會計等業務，並配合校務推動行政處室支援工作，進而增進校務運作，達成預期目標。
建築及設備計畫	本年度預計辦理事項為： 1. 購置各學科教學課程所需教學設備。 2. 辦理操場週邊地坪整修及排水改善工程。 3. 辦理智樓遮陽設施改善工程。	1. 購置各學科教學課程所需教學設備。 2. 辦理操場週邊地坪整修及排水改善工程。 3. 辦理智樓遮陽設施改善工程。

二、上年度已過期間（112 年 1 月 1 日至 6 月 30 日止）計畫實施成果概述：

業務計畫	實施概況	實施成果
勞務收入	本年度截至 6 月 30 日止預計收取教師甄選報名費等收入。	本年度截至 6 月 30 日止已收取教師甄選報名費 2 千元。
財產收入	本年度截至 6 月 30 日止預計辦理財產報廢變賣之殘值收入、教職員工停車收	本年度截至 6 月 30 日止已收取教職員工停車收入 1 萬 8 千元。

臺北市地方教育發展基金 - 臺北市中正區河堤國民小學

業務計畫及預算概要

中華民國 113 年度

	入、校園場地開放收入等。	
政府撥入收入	本年度截至 6 月 30 日止預計公庫撥入數。	本年度截至 6 月 30 日止已收取公庫撥入數 7,079 萬 1 千元及教育部之補助計畫 281 萬 9 千元。
教學收入	本年度截至 6 月 30 日止預計預計收取幼兒園學生 1 學期學費、雜費等收入。	本年度截至 6 月 30 日止已收取幼兒園學生 1 學期學費、雜費等收入 119 萬元。
其他收入	本年度截至 6 月 30 日止預計收取數位學生證補卡等收入。	本年度截至 6 月 30 日止已收取代辦經費節餘 15 萬 6 千元及數位學生證補卡等收入 6 千元。
國民教育計畫	本年度截至 6 月 30 日止預計辦理教學事項為： <ol style="list-style-type: none"> 1. 辦理各項教學、學生事務及輔導等業務。 2. 新購教具等各科教學設備，充實各科教材及用具。 3. 革新教學方法，提高教學效能。 4. 辦理教師甄選、指定活動等項目。 	<ol style="list-style-type: none"> 1. 充實各領域教學設備和材料，提升教學效能與品質。 2. 辦理教科書採購事務，順利推展各項教學活動。 3. 添購資訊科技相關設備推廣行動學習，智慧教學。 4. 辦理教師甄選、課後社團會及教師進修研習等活動。
學前教育計畫	本年度截至 6 月 30 日止預計辦理教學事項為： <ol style="list-style-type: none"> 1. 幼兒園各項教學及活動。 2. 新購教學用品，革新教學方法，提高教學效能。 3. 辦理幼兒園各項活動，鍛鍊幼兒強健的身體，增進幼兒各項生活智能。 	<ol style="list-style-type: none"> 1. 辦理體能活動。 2. 購置圖書與教具。 3. 配合防疫宣導辦理相關活動及購置防疫用品。
一般行政管理計畫	本年度截至 6 月 30 日止預計辦理事項為： <ol style="list-style-type: none"> 1. 綜理學校總務、人事、會計等業務。 	持續辦理學校總務、人事、會計等業務，並配合校務推動行政處室支援工作，進而增進校務運作，以達

臺北市地方教育發展基金 - 臺北市中正區河堤國民小學

業務計畫及預算概要

中華民國 113 年度

		2. 配合校務推動行政處室支援工作，進而增進校務運作。	成預期目標。
	建築及設備計畫	本年度截至 6 月 30 日止預計辦理事項為： 1. 購置各學科教學課程所需教學設備、圖書館典藏之圖書招標作業。 2. 辦理智樓左側廁所改善工程之建築師及工程招標作業。	1. 購置各學科教學課程所需教學設備招標作業。 2. 辦理智樓左側廁所改善工程之建築師及工程招標作業。

臺北市地方教育發展基金－臺北市中正區河堤國民小學

補辦預算明細表

中華民國113年度

單位：新臺幣元

項 目	金額	辦理年度	說 明
合計	225,000		
固定資產之建設改良擴充	225,000		
購置交通及運輸設備	60,000	111	
無線手提式擴音機	26,000		教育部補助推動閱讀績優學校計畫經費。
雙頻肩掛式無線喊話機	34,000		教育部補助推動閱讀績優學校計畫經費。
購置雜項設備	108,000	111	
圖書	17,000		教育部補助口說英語展能樂學計畫經費。
圖書	91,000		教育部補助推動閱讀績優學校計畫經費。
購置機械及設備	57,000	112	
筆記型電腦(14吋/i7處理器、雙硬碟)	57,000		教育部補助教學訪問教師課程與教學發展計畫經費。

備註：各基金依預算法第88條規定補辦預算，應確係不及編入年度預算，且因經營環境發生重大變遷或正常業務(含執行中央補助款項目)之確實需要，並經主管機關核轉本府核准先行辦理者；不具急迫性之事項，仍應儘可能納入預算辦理。

預算主要表

臺北市地方教育發展基金－臺北市中正區河堤國民小學

基金來源、用途及餘絀預計表

中華民國113年度

單位：新臺幣千元

前年度決算數	項 目	本年度預算數	上年度預算數	比較增減（－）
135,916	基金來源	136,968	132,055	4,913
6	徵收及依法分配收入	2		2
6	違規罰款收入	2		2
5	勞務收入	3	3	
5	服務收入	3	3	
52	財產收入	43	47	-4
17	財產處分收入	11	15	-4
35	其他財產收入	32	32	
132,920	政府撥入收入	134,306	129,077	5,229
128,502	公庫撥款收入	134,306	129,077	5,229
4,418	政府其他撥入收入			
2,407	教學收入	2,197	2,348	-151
2,407	學雜費收入	2,197	2,348	-151
526	其他收入	417	580	-163
526	雜項收入	417	580	-163
136,435	基金用途	136,656	134,232	2,424
126,418	國民教育計畫	127,090	126,189	901
2,347	學前教育計畫	310	352	-42
2,313	一般行政管理計畫	3,028	2,363	665
5,357	建築及設備計畫	6,228	5,328	900
-520	本期賸餘(短絀)	312	-2,177	2,489
4,654	期初基金餘額	1,958	3,928	-1,971
4,135	期末基金餘額	2,270	1,751	518

註：前年度決算數細數之和與總數或略有出入，係四捨五入關係，以下各表同。

臺北市地方教育發展基金－臺北市中正區河堤國民小學

現金流量預計表

中華民國113年度

單位：新臺幣千元

項 目	本 預	年 算	度 數	說 明
業務活動之現金流量				
本期賸餘(短絀)			312	
業務活動之淨現金流入(流出)			312	
其他活動之現金流量				
其他活動之淨現金流入(流出)				
現金及約當現金之淨增(淨減)			312	
期初現金及約當現金			5,775	
期末現金及約當現金			6,087	

註：本表係採現金及約當現金基礎，包括現金及自投資日起3個月內到期或清償之債權證券。

預算明細表

臺北市地方教育發展基金－臺北市中正區河堤國民小學

基金來源－違規罰款收入明細表

中華民國113年度

單位：新臺幣元

科 目	單位	本 年 度 預 算 數			說 明
		數量 業務量	利(費)率	金 額	
合計				2,000	
違規罰款收入	年	1	2,000	2,000	較上年度預算數0元，增加2,000元。 廠商履約逾期罰款。

臺北市地方教育發展基金－臺北市中正區河堤國民小學

基金來源－服務收入明細表

中華民國113年度

單位：新臺幣元

科 目	單位	本 年 度 預 算 數			說 明
		數量 業務量	利(費)率	金 額	
合計 服務收入	人	10	300	3,000 3,000 3,000	較上年度預算數3,000元，無增減。 教師甄選報名費收入。

臺北市地方教育發展基金－臺北市中正區河堤國民小學

基金來源－財產處分收入明細表

中華民國113年度

單位：新臺幣元

科 目	單位	本 年 度 預 算 數			說 明
		數量 業務量	利(費)率	金 額	
合計				11,000	
財產處分收入	年	1	11,000	11,000	較上年度預算數15,000元，減少4,000元。 報廢財產變賣收入。

臺北市地方教育發展基金－臺北市中正區河堤國民小學

基金來源－其他財產收入明細表

中華民國113年度

單位：新臺幣元

科 目	單位	本 年 度 預 算 數			說 明
		數量 業務量	利(費)率	金 額	
合計				32,000	
其他財產收入				32,000	較上年度預算數32,000元，無增減。
	年	1	2,000	2,000	場地開放出借費收入(收支對列)。
	年	1	30,000	30,000	教職員工停車收入(收支對列)。

臺北市地方教育發展基金－臺北市中正區河堤國民小學

基金來源－公庫撥款收入明細表

中華民國113年度

單位：新臺幣元

科 目	單位	本 年 度 預 算 數			說 明
		數量 業務量	利(費)率	金 額	
合計				134,306,000	
公庫撥款收入	年	1	134,306,000	134,306,000	較上年度預算數129,077,000元，增加5,229,000元。 市府補助款。

臺北市地方教育發展基金－臺北市中正區河堤國民小學

基金來源－學雜費收入明細表

中華民國113年度

單位：新臺幣元

科 目	單位	本 年 度 預 算 數			說 明
		數量 業務量	利(費)率	金 額	
合計				2,197,000	
學雜費收入				2,197,000	較上年度預算數2,348,000元，減少151,000元。
	人、學期	104x2	7,000	1,456,000	幼兒園全日班學費收入預估學生104人。
	人、學期	104x2	2,955	614,640	幼兒園全日班雜費收入預估學生104人。
	人、學期	8x2	5,150	82,400	幼兒園半日班學費收入預估學生8人。
	人、學期	8x2	2,745	43,920	幼兒園半日班雜費收入預估學生8人。
	年	1	40	40	配合預算編列至千元，增列進位數40元。

臺北市地方教育發展基金－臺北市中正區河堤國民小學

基金來源－雜項收入明細表

中華民國113年度

單位：新臺幣元

科 目	單位	本 年 度 預 算 數			說 明
		數量 業務量	利(費)率	金 額	
合計 雜項收入	年	1	417,000	417,000 417,000 417,000	較上年度預算數580,000元，減少163,000元。 數位學生證等收入。

臺北市地方教育發展基金－臺北市中正區河堤國民小學

基金用途－國民教育計畫明細表

中華民國113年度

單位：新臺幣元

前年度 決算數	上年度 預算數	科 目	本 年 度 預 算 數	說 明
126,418,356	126,189,000	合計	127,090,000	
120,085,620	120,063,000	用人費用	121,501,000	
59,814,315	57,445,860	正式員額薪資	60,156,096	較上年度預算數57,445,860元，增加2,710,236元。
57,996,062	55,777,860	職員薪金	58,428,096	
			47,125,440	教職員56人薪金(詳用人費用彙計表)(含教育部補助導師費288,000元)(教育部補助專任輔導教師640,000元)。
			3,768,240	教師4人薪金(詳用人費用彙計表)(含教育部補助導師費24,000元)。
			7,534,416	教師8人及教保員1人薪金(詳用人費用彙計表)。
1,197,373	1,128,000	工員工資	1,188,000	
			804,000	工員2人工資(詳用人費用彙計表)。
			384,000	工員1人工資(詳用人費用彙計表)。
620,880	540,000	警餉	540,000	校警1人薪金(詳用人費用彙計表)。
1,852,146	2,091,040	聘僱及兼職人員薪資	2,176,992	較上年度預算數2,091,040元，增加85,952元。
1,852,146	2,091,040	兼職人員酬金	2,176,992	
			107,520	補助調整授課特教教師鐘點費，4人*2節*40週*336元(教育部補助款)。
			10,752	補助調整授課鐘點費之外聘教師勞、健保及勞退費用(教育部補助款)。
			72,000	兼任補校行政人員(會計、幹事)工作補助費，2人*12月*3,000元。
			84,000	兼任補校行政人員(校長、人事)工作補助費，2人*12月*3,500元。
			216,000	教師兼補校導師費(含教育部補助72,000元)，6班*12月*3,000元。
			1,064,448	補校教師授課鐘點費，6班*44週*12節*336元。
			56,448	兼任補校行政人員(校務主任)工作補助費，4週*12月*3.5節*336元。
			48,384	兼任補校行政人員(組長)工作補助費，4週*12月*3節*336元。
			517,440	教師代課鐘點費，本校編制教師總人數59

臺北市地方教育發展基金－臺北市中正區河堤國民小學

基金用途－國民教育計畫明細表

中華民國113年度

單位：新臺幣元

前年度 決算數	上年度 預算數	科 目	本 年 度 預 算 數	說 明
908,152	1,178,619	加（夜）班費	1,003,749	人，按9分之1計，編列7人，每人220節，總節數7人*220節=1,540節，每節336元。 較上年度預算數1,178,619元，減少174,870元。
	15,480	延長工時加班費	14,000	
			2,000	校園場地開放加班費(收支對列)。
			12,000	校園停車場管理加班費(收支對列)。
908,152	1,163,139	未休假加班費	989,749	
			888,447	未休假加班費。
			101,302	未休假加班費。
13,602,982	13,853,375	獎金	14,073,732	較上年度預算數13,853,375元，增加220,357元。
6,547,900	6,674,000	考績獎金	6,554,220	
			658,570	依考績法規定核發之獎金。
			314,020	依考績法規定核發之獎金。
			5,581,630	依考績法規定核發之獎金。
7,055,082	7,179,375	年終獎金	7,519,512	
			6,006,180	依規定於年節加發之獎金。
			471,030	依規定於年節加發之獎金。
			1,042,302	依規定於年節加發之獎金。
36,090,406	38,139,960	退休及卹償金	36,482,515	較上年度預算數38,139,960元，減少1,657,445元。
35,972,948	38,086,200	職員退休及離職金	36,358,284	
			5,088,600	提撥退撫基金。
			433,464	提撥退撫基金。
			872,220	提撥退撫基金。
			29,964,000	退休人員月退休金，75人*31,000元*12月=27,900,000元；退休遺族遺屬年金(月撫慰金)，8人*21,500元*12月=2,064,000元；合計29,964,000元。
117,458	53,760	工員退休及離職金	124,231	
			24,480	提撥勞工退休準備金。
			69,031	依規定提撥勞工退休準備金不足之差額(新增)。
			30,720	提撥勞工退休準備金。

臺北市地方教育發展基金－臺北市中正區河堤國民小學

基金用途－國民教育計畫明細表

中華民國113年度

單位：新臺幣元

前年度 決算數	上年度 預算數	科 目	本 年 度 預 算 數	說 明
7,817,619	7,354,146	福利費	7,607,916	較上年度預算數7,354,146元，增加253,770元。
5,864,770	4,976,016	分擔員工保險費	5,210,088	
			764,064	分擔公保、勞保、健保費。
			327,240	分擔公保、勞保、健保費。
			4,118,784	分擔公保、勞保、健保費。
85,320	285,280	傷病醫藥費	294,280	
			7,200	職業安全衛生健康檢查經費，6人*1,200元。
			208,000	健康檢查補助費，13人*16,000元。
			76,500	健康檢查補助費，17人*4,500元。
			2,580	幼兒園廚工及教保員健康檢查補助費，3人*860元。
482,776	495,684	員工通勤交通費	494,244	
			35,280	教師上下班交通費，3人*10月*1,176元。
			60,480	教師上下班交通費，6人*10月*1,008元。
			157,500	教師上下班交通費，25人*10月*630元。
			14,112	教職員工上下班交通費，1人*12月*1,176元。
			24,192	教職員工上下班交通費，2人*12月*1,008元。
			173,880	教職員工上下班交通費，23人*12月*630元。
			28,800	教職員工上下班交通費，2人*12月*1,200元。
1,384,753	1,597,166	其他福利費	1,609,304	
			416,000	休假旅遊補助費，26人*16,000元。
			42,000	退休人員三節慰問金，7人*6,000元。
			130,520	結婚補助費，2人*2月*32,630元。
			379,800	喪葬補助費，2人*5月*37,980元。
			608,984	子女教育補助。
			32,000	休假旅遊補助費，2人*16,000元。
3,834,891	2,734,000	服務費用	2,891,000	
1,028,171	1,002,258	水電費	1,026,297	較上年度預算數1,002,258元，增加24,039元。

臺北市地方教育發展基金－臺北市中正區河堤國民小學

基金用途－國民教育計畫明細表

中華民國113年度

單位：新臺幣元

前年度 決算數	上年度 預算數	科 目	本 年 度 預 算 數	說 明
821,536	868,000	工作場所電費	820,952	
			427,136	學生在校作息時間內使用冷氣設備電費，32班*13,348元。
			393,816	電費基本費。
206,635	134,258	工作場所水費	205,345	水費基本費。
41,728	43,090	旅運費	43,090	較上年度預算數43,090元，無增減。
41,728	43,090	國內旅費	43,090	
			32,550	校外教學隨隊人員出差旅費，7人*3天*1,550元。
			10,540	教職員工因公出差旅費。
3,880	47,500	印刷裝訂與廣告費		較上年度預算數47,500元，減少47,500元。
3,880	47,500	印刷及裝訂費		
959,175	888,300	修理保養及保固費	935,880	較上年度預算數888,300元，增加47,580元。
692,675	460,800	一般房屋修護費	508,032	
			444,528	學校校舍及其他建築物等之修理，24班*29,400元*1.05*60%。
			63,504	學校校舍及其他建築物等之修理(補校)，6班*16,800元*1.05*60%。
266,500	363,500	機械及設備修護費	363,848	
			10,160	電腦設備維護費(電腦專案計畫)。
			15,000	校園停車場管理設備修護費(收支對列)。
			296,352	各項教學設備及其他公用用具保養修護，24班*29,400元*1.05*40%。
			42,336	各項教學設備及其他公用用具保養修護(補校)，6班*16,800元*1.05*40%。
	64,000	雜項設備修護費	64,000	冷氣設備維護費，32班*2,000元。
368,317	352,832	一般服務費	438,533	較上年度預算數352,832元，增加85,701元。
12,421	6,336	佣金、匯費、經理費及手續費	6,912	委託超商代收學雜費手續費，576人*2學期*6元。
213,896	202,496	計時與計件人員酬金	212,621	
			24,461	閩客語教學支援人員鐘點費之外聘人員勞、健保及勞退費用。
			188,160	閩客語教學支援人員鐘點費(含勞健保)，14人*1節*40週*336元。
142,000	144,000	體育活動費	219,000	

臺北市地方教育發展基金－臺北市中正區河堤國民小學

基金用途－國民教育計畫明細表

中華民國113年度

單位：新臺幣元

前年度 決算數	上年度 預算數	科 目	本 年 度 預 算 數	說 明
			9,000	文康活動費，本校編列契約進用教保員1人，廚工2人，合計3人，每人編列3,000元(上述人員係幼托整合前得編列文康活動費之人員)。
			210,000	文康活動費，本校編列教職員68人，工員1人，校警1人，合計70人，每人編列3,000元。
1,433,620	400,020	專業服務費	447,200	較上年度預算數400,020元，增加47,180元。
1,062,020	122,900	講課鐘點、稿費、出席審查及查詢費	160,400	
			20,000	性別平等重點學校研習外聘講師鐘點費，10節*2,000元。
			5,000	教務工作九大群組行政規劃外聘專家學者出席費，2人次*2,500元。
			9,000	教務工作九大群組精進教學增能研習本市校際內聘講座鐘點費，6節*1,500元。
			40,000	教務工作九大群組精進教學增能研習等外聘講座鐘點費，20節*2,000元。
			4,000	家長教育成長暨志工培訓外聘講師鐘點費，2節*2,000元。
			12,000	性別平等教育研習外聘講師鐘點費，6節*2,000元。
			14,000	小田園教育體驗學習計畫外聘講師鐘點費，7節*2,000元。
			14,400	特教班教材編輯費，2班*12月*600元。
			27,000	辦理兩公約人權、法治、品德教育、特教、輔導、環教、生命、資訊安全等各類依法宣導活動外聘講師鐘點費，18節*1,500元。
			3,000	辦理兩公約人權、法治、品德教育、特教、輔導、環教、生命、資訊安全等各類依法宣導活動內聘講師鐘點費，3節*1,000元。
			12,000	綠屋頂計畫外聘講師鐘點費，6節*2,000元。
27,000	59,600	委託檢驗(定)試驗認證費	59,600	
			9,600	飲水機水質檢驗費，8臺*1,200元。

臺北市地方教育發展基金－臺北市中正區河堤國民小學

基金用途－國民教育計畫明細表

中華民國113年度

單位：新臺幣元

前年度 決算數	上年度 預算數	科 目	本 年 度 預 算 數	說 明
			50,000	建物公共安全檢查、消防安全檢測費(普通班級業務費)。
	520	試務甄選費	3,000	教師甄選試務費用。
219,000		電腦軟體服務費		
125,600	217,000	其他專業服務費	224,200	
			20,000	學生輔導指導費。
			7,200	學童午餐指導費，2班*1人*9月*400元(特教班)。
			45,000	工作人員午餐指導費，10人*9月*500元。
			28,800	學童午餐指導費，8班*1人*9月*400元(5-6年級)。
			86,400	游泳池水電清潔維護費，12班*7,200元(4-6年級)。
			8,000	學童牙齒檢查費。
			7,200	學童午餐指導費，8班*1人*9月*100元(1-2年級)。
			21,600	學童午餐指導費，8班*1人*9月*300元(3-4年級)。
1,612,043	1,675,000	材料及用品費	1,362,000	
273,356	449,477	使用材料費	367,510	較上年度預算數449,477元，減少81,967元。
273,356	449,477	設備零件	367,510	
			6,000	小田園食農教育烹飪設備。
			216,000	班級課桌椅，120人*1,800元。
			44,710	各領域教學教具等設備零件1批(班級設備費移列)(新增)。
			100,800	電腦設備維護及管理費，16班*6,300元。
1,338,687	1,225,523	用品消耗	994,490	較上年度預算數1,225,523元，減少231,033元。
				。
23,153	41,233	辦公(事務)用品	5,300	
			2,500	小田園教育體驗學習計畫用購置文具用品等。
			2,800	教務工作九大群組行政規劃用文具、碳粉等費用。
50,411	36,000	報章雜誌		
	52,500	服裝		

臺北市地方教育發展基金－臺北市中正區河堤國民小學

基金用途－國民教育計畫明細表

中華民國113年度

單位：新臺幣元

前年度 決算數	上年度 預算數	科 目	本 年 度 預 算 數	說 明
12,640	19,000	醫療用品(非醫療院所使用)	19,000	健康中心藥品，15,000元+4班*1,000元=19,000元。
1,252,483	1,076,790	其他用品消耗	970,190	
			36,000	小田園教育體驗學習教材(菜苗、花草、種子、培養土、肥料等)。
			500	性別平等教育研習活動所需耗材茶水等雜支。
			7,500	性別平等教育研習會議逾時誤餐餐盒費用，75人次*100元。
			37,500	綠屋頂計畫用防水布、網子、耕具、繩子、盆器、支架、水袋、勾環等資材。
			3,000	校園停車場管理耗材(收支對列)。
			11,000	性別平等重點學校計畫文具用品、耗材、茶水等。
			4,000	性別平等重點學校計畫研習等逾時誤餐餐盒費用，40人次*100元。
			7,000	教務工作九大群組行政規劃辦理課程審閱等逾時誤餐餐盒費用，70人次*100元。
			4,200	教務工作九大群組行政規劃用雜支、茶水等。
			27,640	特教班教學材料費，2班*13,820元。
			14,400	特教班業務費，2班*7,200元。
			72,200	運動會各項競賽用道具、器材、音響及獎牌等。
			1,000	家長教育成長暨志工培訓資料及參考書籍等。
			5,000	家長教育成長暨志工培訓活動逾時誤餐餐盒費用，50人次*100元。
			99,200	學生各項活動慶典、比賽、會場佈置及獎品等費用(學生活動費)。
			100	班級自治費。
			30,000	兒童節慶活動費。
			10,200	教學用教科書，6年級*1,700元。
			414,600	普通班級教學材料費(含補校)，30班*13,820元。
			175,000	普通班級業務費(含垃圾袋費用、消毒藥

臺北市地方教育發展基金－臺北市中正區河堤國民小學

基金用途－國民教育計畫明細表

中華民國113年度

單位：新臺幣元

前年度 決算數	上年度 預算數	科 目	本 年 度 預 算 數	說 明
				水、衛生清潔用品、衛生紙)，計算如下： ：30班*7,500元=225,000元，除依實際需求 移列建物公共安全檢查、消防安全檢測費 等50,000元外，其餘如列數。
			10,150	補校教科書，29人*350元。
	16,000	租金、償債、利息及相關手續 費	35,000	
	16,000	機器租金		較上年度預算數16,000元，減少16,000元。
	16,000	機械及設備租金		
		交通及運輸設備租金	35,000	較上年度預算數0元，增加35,000元。
		車租	35,000	學生參加各項活動及競賽等車租(學生活動 費)。
788,662	998,000	會費、捐助、補助、分攤、照 護、救濟與交流活動費	1,103,000	
10,000	10,000	捐助、補助與獎助	10,000	較上年度預算數10,000元，無增減。
10,000	10,000	獎助學員生給與	10,000	教育關懷獎每校推薦1名學生獎助金。
778,662	988,000	補貼、獎勵、慰問、照護與 救濟	1,093,000	較上年度預算數988,000元，增加105,000元 。
46,896	43,800	獎勵費用	146,000	敬師獎勵活動費，73人*2,000元。
731,766	944,200	其他補貼、獎勵、慰問、 照護與救濟	947,000	
			43,000	本市市民第3胎就讀國小教育補助費，43人 *1,000元。
			47,600	弱勢學生教科書補助費用，28人*1,700元。
			386,400	清寒學生餐費補助，32人*125日*55元+32人 *80日*65元。
			469,040	補助學校午餐使用有機蔬菜或有機米計畫 ，451人*40週*26元。
			960	配合預算編列至千元，增列進位數960元。
97,140	703,000	其他	198,000	
97,140	703,000	其他支出	198,000	較上年度預算數703,000元，減少505,000元 。
97,140	703,000	其他	198,000	
			67,000	班級自治費。
			5,000	退休人員紀念品，1人*5,000元。
			126,000	執行學生路隊安全導護及導護志工保險

臺北市地方教育發展基金－臺北市中正區河堤國民小學

基金用途－國民教育計畫明細表

中華民國113年度

單位：新臺幣元

前年度 決算數	上年度 預算數	科 目	本 年 度 預 算 數	說 明
				費，5人*2學期*20週*5日*2次*63元。

臺北市地方教育發展基金－臺北市中正區河堤國民小學

基金用途－學前教育計畫明細表

中華民國113年度

單位：新臺幣元

前年度 決算數	上年度 預算數	科 目	本 年 度 預 算 數	說 明
2,347,370	352,000	合計	310,000	
156,290	154,000	服務費用	165,000	
	348	水電費		較上年度預算數348元，減少348元。
	348	工作場所水費		
104,737	112,000	修理保養及保固費	123,348	較上年度預算數112,000元，增加11,348元。
86,512	67,200	一般房屋修護費	74,088	學校校舍及其他建築物等之修理(幼兒園)。
18,225	44,800	機械及設備修護費	49,260	各項教學設備及其他公用用具保養修護(幼兒園)。
480	1,152	一般服務費	1,152	較上年度預算數1,152元，無增減。
480	1,152	佣金、匯費、經理費及手續費	1,152	委託超商代收學雜費手續費，96人*2學期*6元。
51,073	40,500	專業服務費	40,500	較上年度預算數40,500元，無增減。
12,000		講課鐘點、稿費、出席審查及查詢費		
39,073	40,500	其他專業服務費	40,500	學童午餐指導費，9人*9月*500元。
53,945	86,000	材料及用品費	28,000	
	26,900	使用材料費		較上年度預算數26,900元，減少26,900元。
	26,900	設備零件		
53,945	59,100	用品消耗	28,000	較上年度預算數59,100元，減少31,100元。
5,190	30,300	報章雜誌		
48,755	28,800	其他用品消耗	28,000	
			28,000	幼兒園班級業務費，4班*7,000元。
2,104,415	16,000	會費、捐助、補助、分攤、照護、救濟與交流活動費	21,000	
2,104,415	16,000	補貼、獎勵、慰問、照護與救濟	21,000	較上年度預算數16,000元，增加5,000元。
2,104,415	16,000	其他補貼、獎勵、慰問、照護與救濟	21,000	
			20,736	補助學校午餐使用有機蔬菜或有機米計畫，108人*40週*1次*4.8元。
			264	配合預算編列至千元，增列進位數264元。
32,720	96,000	其他	96,000	
32,720	96,000	其他支出	96,000	較上年度預算數96,000元，無增減。
32,720	96,000	其他	96,000	幼兒導護費，4人*2學期*20週*5日*2次*60元。

臺北市地方教育發展基金－臺北市中正區河堤國民小學

基金用途－一般行政管理計畫明細表

中華民國113年度

單位：新臺幣元

前年度 決算數	上年度 預算數	科 目	本 年 度 預 算 數	說 明
2,312,698	2,363,000	合 計	3,028,000	
2,636	28,000	用人費用	28,000	
2,636	28,000	加(夜)班費	28,000	較上年度預算數28,000元，無增減。
2,636	28,000	延長工時加班費	28,000	行政業務加班費(統籌業務費)。
2,010,693	1,954,000	服務費用	2,617,000	
1,359,625	1,302,696	一般服務費	1,965,864	較上年度預算數1,302,696元，增加663,168元。
1,359,625	1,302,696	外包費	1,965,864	
			240,000	消化超額職工6人(技工、工友)業務外包費。
			456,000	職工(技工、工友)勞務外包費，1人*12月*38,000元。
			1,269,864	校警勞務外包費，2人*12月*52,911元。
579,068	579,304	專業服務費	579,136	較上年度預算數579,304元，減少168元。
579,068	579,304	其他專業服務費	579,136	校園安全機械定點、機動巡邏等保全費用。
72,000	72,000	公共關係費	72,000	較上年度預算數72,000元，無增減。
72,000	72,000	公共關係費	72,000	校長特別費，12月*6,000元。
283,469	380,000	材料及用品費	382,000	
283,469	380,000	用品消耗	382,000	較上年度預算數380,000元，增加2,000元。
278,219	376,950	辦公(事務)用品	376,750	
			376,000	統籌業務費計算如下：普通班24班、附設幼兒園4班，1,290元*15班*12月=232,200元，810元*13班*12月=126,360元，補校6班，645元*6班*12月=46,440元，以上合計405,000元，除依實際需求移列加班費28,000元及會費1,000元外，其餘如列數。
			750	配合預算編列至千元，增列進位數750元。
5,250	3,050	服裝	5,250	
			1,100	校警皮鞋1雙。
			400	校警服裝配備。
			50	校警襪子1雙。
			1,500	校警夏服1套(成立第39年)。
			2,200	校警冬服1套(新增)。
1,000	1,000	會費、捐助、補助、分攤、照	1,000	

臺北市地方教育發展基金－臺北市中正區河堤國民小學

基金用途－一般行政管理計畫明細表

中華民國113年度

單位：新臺幣元

前年度 決算數	上年度 預算數	科 目	本 年 度 預 算 數	說 明
		護、救濟與交流活動費		
1,000	1,000	會費	1,000	較上年度預算數1,000元，無增減。
1,000	1,000	職業團體會費	1,000	護理師1人公會會費(統籌業務費)。
14,900		其他		
14,900		其他支出		
14,900		其他		

臺北市地方教育發展基金－臺北市中正區河堤國民小學

基金用途－建築及設備計畫明細表

中華民國113年度

單位：新臺幣元

前年度 決算數	上年度 預算數	科 目	本 年 度 預 算 數	說 明
5,356,737	5,328,000	合計	6,228,000	
5,356,737	5,328,000	購建固定資產、無形資產、非理財 目的之長期投資及營舍與設施工程 支出	6,228,000	
895,941	792,000	購建固定資產	964,000	
895,941	792,000	一般建築及設備計畫	964,000	
		班級設備	331,600	
		購置機械及設備	228,200	
			15,200	新購割草機專用鋰離子電池1 組(總務處)。
			42,000	汰換相機1臺(2,088像素，光學 變焦鏡頭、4K錄影)(總務處)。
			76,000	汰換單槍投影機(4,200流明)，2 臺*38,000元(教務處)。
			95,000	新購移動式大屏1臺(86吋觸控 顯示器、附移動架)(教務處)。
		購置雜項設備	103,400	
			13,200	新購低音直笛1組(學務處)。
			50,000	新購直立式廣告機1臺(底座附 輪、含無線功能)(教務處)。
			40,200	新購圖書館典藏圖書。
		特殊班設備	32,000	
		購置雜項設備	32,000	
			13,500	新購磁性建構片組合1箱(特教 班)。
			18,500	新購感覺統合大型攀爬架1組(特教班)。
418,700	331,500	資訊設備	522,800	
418,700	331,500	購置機械及設備	522,800	
			420,800	汰換桌上型電腦(含顯示器)，16部*26,300元(電腦專案計 畫)。
			102,000	汰換筆記型電腦，4部*25,500 元(電腦專案計畫)。
		幼兒園設備	77,600	
		購置機械及設備	38,000	
			38,000	汰換單槍投影機1臺(短焦、

臺北市地方教育發展基金－臺北市中正區河堤國民小學

基金用途－建築及設備計畫明細表

中華民國113年度

單位：新臺幣元

前年度 決算數	上年度 預算數	科 目	本 年 度 預 算 數	說 明
		購置雜項設備	39,600	3,600流明)(幼兒園)。
			39,600	新購電子看板1臺(43吋)(幼兒園)。
477,241	460,500	校園設備		
293,170	430,500	購置機械及設備		
59,960		購置交通及運輸設備		
124,111	30,000	購置雜項設備		
	36,000	購置無形資產		
	36,000	一般建築及設備計畫		
	36,000	校園軟體設備		
	36,000	購置電腦軟體		
4,460,796	4,500,000	遞延支出	5,264,000	
4,460,796	4,500,000	一般建築及設備計畫	5,264,000	
2,300,890		教室及廊道整修工程	5,264,000	
2,300,890		遞延修繕房屋建築支出	5,264,000	
			4,866,260	一、施工費。
			306,574	二、委託技術服務費(總包價法)。
			91,166	三、工程管理費(按施工費約2%提列)。
2,159,906	4,500,000	校園整修工程		
1,688,406	4,500,000	遞延修繕房屋建築支出		
471,500		其他遞延支出		

本 頁 空 白

預 算 參 考 表

臺北市地方教育發展基金－臺北市中正區河堤國民小學

預計平衡表

中華民國113年12月31日

單位：新臺幣千元

111年(前年) 12月31日 決算數	科 目	113年12月31日 預計數	112年12月31日 預計數	比較增減(-)
12,621	資產合計	10,756	10,444	312
12,621	資產	10,756	10,444	312
8,332	流動資產	6,467	6,155	312
7,952	現金	6,087	5,775	312
7,952	銀行存款	6,087	5,775	312
381	應收款項	381	381	
381	其他應收款	381	381	
2,903	投資、長期應收款項、貸墊款及準備金	2,903	2,903	
2,903	準備金	2,903	2,903	
1,133	退休及離職準備金	1,133	1,133	
1,771	其他準備金	1,771	1,771	
1,386	其他資產	1,386	1,386	
1,386	什項資產	1,386	1,386	
1,386	暫付及待結轉帳項	1,386	1,386	
3,435,448	代管資產	3,435,448	3,435,448	
3,435,448	應付代管資產	3,435,448	3,435,448	
12,621	負債及基金餘額合計	10,756	10,444	312
8,487	負債	8,487	8,487	
6,231	流動負債	6,231	6,231	
6,231	應付款項	6,231	6,231	
5,631	應付代收款	5,631	5,631	
600	應付費用	600	600	
2,256	其他負債	2,256	2,256	
2,256	什項負債	2,256	2,256	
899	存入保證金	899	899	
1,133	應付退休及離職金	1,133	1,133	
225	暫收及待結轉帳項	225	225	
4,135	基金餘額	2,270	1,958	312
4,135	基金餘額	2,270	1,958	312
4,135	基金餘額	2,270	1,958	312
4,135	累積餘額	2,270	1,958	312

註：1.信託代理與保證資產(負債)前年度決算數0元，上年度預計數0元，本年度預計數0元。2.或有資產(負債)0元。3.本基金自93年度起，本固定項目分開原則，將屬長期固定帳項，包括固定資產7,252,422元、無形資產36,400元及長期債務0元等，另立帳類管理，未納入本表。

臺北市地方教育發展基金一

各項費用

中華民國

前年度 決算數	上年度 預算數	計畫別		合計	國民教育計畫
		用途別科目			
136,435,161	134,232,000	合計		136,656,000	127,090,000
120,088,256	120,091,000	用人費用		121,529,000	121,501,000
59,814,315	57,445,860	正式員額薪資		60,156,096	60,156,096
57,996,062	55,777,860	職員薪金		58,428,096	58,428,096
1,197,373	1,128,000	工員工資		1,188,000	1,188,000
620,880	540,000	警餉		540,000	540,000
1,852,146	2,091,040	聘僱及兼職人員薪資		2,176,992	2,176,992
1,852,146	2,091,040	兼職人員酬金		2,176,992	2,176,992
910,788	1,206,619	加(夜)班費		1,031,749	1,003,749
2,636	43,480	延長工時加班費		42,000	14,000
908,152	1,163,139	未休假加班費		989,749	989,749
13,602,982	13,853,375	獎金		14,073,732	14,073,732
6,547,900	6,674,000	考績獎金		6,554,220	6,554,220
7,055,082	7,179,375	年終獎金		7,519,512	7,519,512
36,090,406	38,139,960	退休及卹償金		36,482,515	36,482,515
35,972,948	38,086,200	職員退休及離職金		36,358,284	36,358,284
117,458	53,760	工員退休及離職金		124,231	124,231
7,817,619	7,354,146	福利費		7,607,916	7,607,916
5,864,770	4,976,016	分擔員工保險費		5,210,088	5,210,088
85,320	285,280	傷病醫藥費		294,280	294,280
482,776	495,684	員工通勤交通費		494,244	494,244
1,384,753	1,597,166	其他福利費		1,609,304	1,609,304
6,001,874	4,842,000	服務費用		5,673,000	2,891,000
1,028,171	1,002,606	水電費		1,026,297	1,026,297
821,536	868,000	工作場所電費		820,952	820,952
206,635	134,606	工作場所水費		205,345	205,345
41,728	43,090	旅運費		43,090	43,090
41,728	43,090	國內旅費		43,090	43,090
3,880	47,500	印刷裝訂與廣告費			
3,880	47,500	印刷及裝訂費			
1,063,912	1,000,300	修理保養及保固費		1,059,228	935,880

臺北市中正區河堤國民小學

彙計表

113年度

單位：新臺幣元

學前教育計畫	一般行政管理計畫	建築及設備計畫			
310,000	3,028,000 28,000	6,228,000			
	28,000 28,000				
165,000	2,617,000				
123,348					

臺北市地方教育發展基金一

各項費用

中華民國

前年度 決算數	上年度 預算數	計畫別		合計	國民教育計畫
		用途別科目			
779,187	528,000	一般房屋修護費		582,120	508,032
284,725	408,300	機械及設備修護費		413,108	363,848
	64,000	雜項設備修護費		64,000	64,000
1,728,422	1,656,680	一般服務費		2,405,549	438,533
12,901	7,488	佣金、匯費、經理費及手續費		8,064	6,912
1,359,625	1,302,696	外包費		1,965,864	
213,896	202,496	計時與計件人員酬金		212,621	212,621
142,000	144,000	體育活動費		219,000	219,000
2,063,761	1,019,824	專業服務費		1,066,836	447,200
1,074,020	122,900	講課鐘點、稿費、出席審查及查詢費		160,400	160,400
27,000	59,600	委託檢驗(定)試驗認證費		59,600	59,600
	520	試務甄選費		3,000	3,000
219,000		電腦軟體服務費			
743,741	836,804	其他專業服務費		843,836	224,200
72,000	72,000	公共關係費		72,000	
72,000	72,000	公共關係費		72,000	
1,949,457	2,141,000	材料及用品費		1,772,000	1,362,000
273,356	476,377	使用材料費		367,510	367,510
273,356	476,377	設備零件		367,510	367,510
1,676,101	1,664,623	用品消耗		1,404,490	994,490
301,372	418,183	辦公(事務)用品		382,050	5,300
55,601	66,300	報章雜誌			
5,250	55,550	服裝		5,250	
12,640	19,000	醫療用品(非醫療院所使用)		19,000	19,000
1,301,238	1,105,590	其他用品消耗		998,190	970,190
	16,000	租金、償債、利息及相關手續費		35,000	35,000
	16,000	機器租金			
	16,000	機械及設備租金			
		交通及運輸設備租金		35,000	35,000
		車租		35,000	35,000
5,356,737	5,328,000	購建固定資產、無形資產、非理財目的 之長期投資及營舍與設施工程支出		6,228,000	

臺北市中正區河堤國民小學

彙計表

113年度

單位：新臺幣元

學前教育計畫	一般行政管理計畫	建築及設備計畫			
74,088					
49,260					
1,152	1,965,864				
1,152	1,965,864				
40,500	579,136				
40,500	579,136				
	72,000				
	72,000				
28,000	382,000				
28,000	382,000				
	376,750				
	5,250				
28,000					
		6,228,000			

臺北市地方教育發展基金一

各項費用

中華民國

前年度 決算數	上年度 預算數	計畫別	合計	國民教育計畫
		用途別科目		
895,941	792,000	購建固定資產	964,000	
711,870	762,000	購置機械及設備	789,000	
59,960		購置交通及運輸設備		
124,111	30,000	購置雜項設備	175,000	
	36,000	購置無形資產		
	36,000	購置電腦軟體		
4,460,796	4,500,000	遞延支出	5,264,000	
3,989,296	4,500,000	遞延修繕房屋建築支出	5,264,000	
471,500		其他遞延支出		
2,894,077	1,015,000	會費、捐助、補助、分攤、照護、救濟 與交流活動費	1,125,000	1,103,000
1,000	1,000	會費	1,000	
1,000	1,000	職業團體會費	1,000	
10,000	10,000	捐助、補助與獎助	10,000	10,000
10,000	10,000	獎助學員生給與	10,000	10,000
2,883,077	1,004,000	補貼、獎勵、慰問、照護與救濟	1,114,000	1,093,000
46,896	43,800	獎勵費用	146,000	146,000
2,836,181	960,200	其他補貼、獎勵、慰問、照護與救濟	968,000	947,000
144,760	799,000	其他	294,000	198,000
144,760	799,000	其他支出	294,000	198,000
144,760	799,000	其他	294,000	198,000

臺北市中正區河堤國民小學

彙計表

113年度

單位：新臺幣元

學前教育計畫	一般行政管理計畫	建築及設備計畫			
		964,000			
		789,000			
		175,000			
		5,264,000			
		5,264,000			
21,000	1,000				
	1,000				
	1,000				
21,000					
21,000					
96,000					
96,000					
96,000					

臺北市地方教育發展基金－臺北市中正區河堤國民小學

員工人數彙計表

中華民國113年度

單位：人

計 畫 及 項 目	上年度最高可 進用員額數	本年度 增減(-)數	本年度最高可 進用員額數	說 明
合計	72	1	73	
國民教育計畫部分	72	1	73	
職員	68	1	69	
駐衛警	1		1	
技工	3		3	

註：1.本表約僱、聘用係指奉准有案之約聘僱人員。

2.外包費編列工友外包6人、校警外包2人、職工外包1人等，計196萬5,864元。 3.計時與計件人員酬金編列閩客語教學支援人員鐘點費等，計21萬2,621元。

本 頁 空 白

臺北市地方教育發展基金一

用人費用

中華民國

計畫及項目	合計	正式 員額 薪資	聘僱 人員 薪資	加(夜) 班費	津貼	獎 金		
						年終獎金	考績獎金	其他
合計	121,529,000	60,156,096		1,031,749		7,519,512	6,554,220	
國民教育計畫	121,501,000	60,156,096		1,003,749		7,519,512	6,554,220	
正式人員	89,318,008	60,156,096		1,003,749		7,519,512	6,554,220	
兼任人員	2,176,992							
其他人員	30,006,000							
一般行政管理計畫	28,000			28,000				
正式人員	28,000			28,000				

註：1.本表兼任人員用人費用，係學校教職員兼課或請假代課鐘點費。2.外包費編列工友外包6人、校警外包2人、職工外包1人等，計196萬5,864元。3.計時與計件人員酬金編列閩客語教學支援人員鐘點費等，計21萬2,621元。

臺北市中正區河堤國民小學

彙計表

113年度

單位：新臺幣元

退休及卹償金		資遣費	福 利 費					提繳費	兼任 人員 用人 費用
退休金	卹償金		分擔 保險費	傷病 醫藥費	提撥 福利金	員工通勤 交通費	其他		
36,482,515			5,210,088	294,280		494,244	1,609,304		2,176,992
36,482,515			5,210,088	294,280		494,244	1,609,304		2,176,992
6,518,515			5,210,088	294,280		494,244	1,567,304		2,176,992
29,964,000							42,000		

臺北市地方教育發展基金－臺北市中正區河堤國民小學

單位（或計畫）成本分析表

中華民國113年度

單位：新臺幣千元

計 畫 別	單 位	單位成本(元)或 平均利(費)率	數 量	預 算 數	說 明
合計				136,656	
國民教育計畫				127,090	
學前教育計畫				310	
一般行政管理計畫				3,028	
建築及設備計畫				6,228	

臺北市地方教育發展基金－臺北市中正區河堤國民小學

5年來主要業務計畫分析表

中華民國113年度

單位：新臺幣千元

年度及項目	單位	數量	單位成本(元)或 平均利(費)率	金額	說明
(本)年度預算數					
國民教育計畫				127,090	
學前教育計畫				310	
(上)年度預算數					
國民教育計畫				126,189	
學前教育計畫				352	
(前)年度決算數					
國民教育計畫				126,418	
學前教育計畫				2,347	
(110)年度決算數					
國民教育計畫				147,000	
學前教育計畫				1,124	
(109)年度決算數					
國民教育計畫				99,071	
學前教育計畫				10,249	

臺北市地方教育發展基金－臺北市中正區河堤國民小學

資本資產明細表

中華民國113年度

單位：新臺幣千元

項 目	取得成本 (期初餘額)	以前年度 累計折舊/ 長期投資 評 價	本 年 度 變 動				本年度累計折 舊/長期投資 評價變動數	期末餘額	
			增加		減少				主要增減 原因說明
			金額	類型	金額	類型			
合計	31,261	21,964	964				2,972	7,289	
土地改良物	2,943	2,914						29	
機械及設備	16,470	12,426	789	增置			2,086	2,747	
交通及運輸 設備	990	689					80	222	
雜項設備	10,821	5,935	175	增置			806	4,255	
電腦軟體	36					無形資 產攤銷		36	