

中華民國 112 年度 4-0501486

臺北市總預算案

臺北市政府教育局主管

臺北市地方教育發展基金

臺北市立大學附設實驗國民小學附屬單位預算之分  
預算

(特別收入基金)

臺北市立大學附設實驗國民小學編

# 臺北市地方教育發展基金－臺北市立大學附設實驗國民小學

## 目次

中華民國112年度

一、財務摘要 .....	第 1 頁
二、業務計畫及預算概要 .....	第 3 -13 頁
三、預算主要表	
(一) 基金來源、用途及餘絀預計表 .....	第 15 頁
(二) 現金流量預計表 .....	第 16 頁
四、預算明細表	
(一) 基金來源－服務收入明細表 .....	第 17 頁
(二) 基金來源－財產處分收入明細表 .....	第 18 頁
(三) 基金來源－其他財產收入明細表 .....	第 19 頁
(四) 基金來源－公庫撥款收入明細表 .....	第 20 頁
(五) 基金來源－學雜費收入明細表 .....	第 21 頁
(六) 基金來源－雜項收入明細表 .....	第 22 頁
(七) 基金用途－國民教育計畫明細表 .....	第 23 -32 頁
(八) 基金用途－學前教育計畫明細表 .....	第 33 -34 頁
(九) 基金用途－一般行政管理計畫明細表 .....	第 35 頁
(十) 基金用途－建築及設備計畫明細表 .....	第 36 -37 頁
五、預算參考表	
(一) 預計平衡表 .....	第 39 頁
(二) 各項費用彙計表 .....	第 40 -45 頁
(三) 員工人數彙計表 .....	第 46 頁
(四) 用人費用彙計表 .....	第 48 -49 頁
(五) 聘用及約僱人員明細表 .....	第 50 -51 頁
(六) 單位(或計畫)成本分析表 .....	第 52 頁

# 臺北市地方教育發展基金－臺北市立大學附設實驗國民小學

## 目 次

中華民國112年度

(七) 5年來主要業務計畫分析表 .....	第 53 頁
(八) 資本資產明細表 .....	第 54 頁

# 臺北市地方教育發展基金－臺北市立大學附設實驗國民小學

## 財務摘要

中華民國112年度

單位：新臺幣千元

項 目	本 年 度	上 年 度	比較增減數	%
經營成績：				
基金來源	270,015	262,982	7,033	2.67
基金用途	273,275	266,498	6,777	2.54
賸餘(短絀)	-3,260	-3,516	256	--
餘絀情形：				
基金餘額	7,703	10,963	-3,260	-29.74
現金流量(註)：				
現金及約當現金之淨增(減)	-3,260	-3,516	256	--

附註：現金流量係採現金及約當現金基礎，包括現金及自投資日起3個月內到期或清償之債權證券。

本 頁 空 白

# 業務計畫及預算概要

# 臺北市地方教育發展基金－臺北市立大學附設實驗國民小學

## 業務計畫及預算概要

中華民國 112 年度

### 壹、基金概況

#### 一、設立宗旨及願景：

- (一) 本校遵照憲法第 158 條及 160 條規定，教育文化應發展國民之民族精神、自治精神，國民道德與健全體格、科學及生活智能，以培養八大學習領域及十大基本能力。
- (二) 本校自 91 年度起依教育經費編列與管理法第 13 條規定設置「臺北市地方教育發展基金」，以促進教育健全發展，提昇教育經費運用績效。
- (三) 歷經百年奠基的深厚校園文化，本校學生圖像依低中高年級依序分項為「快樂學習，築夢踏實」、「認識自己，尊重別人」、「心中有愛，胸懷大愛」，並共同提出「人文、創新、卓越」之教育核心價值，期許以培養「人本素養、尊重關懷、活化生命」的情懷與行動力為基，師生的教與學強調「系統思維、傳承創新、永續經營」的歷程，最終透過「全面品質、知識管理、績效責任」，以獲致學校終達「培育文采有品，領袖群倫的附小兒童」的願景與目標。

#### 二、施政重點：

- (一) 開啟多元智慧：尊重每個學生獨特的個性，以多元智慧的觀點協助他找到生命的亮點，肯定天生我才必有用，能知於學，樂於學。
- (二) 培養生活能力：培養學生帶得走的公民關鍵能力，強化自我管理、閱讀理解、理性批判、問題解決、奉獻服務、溝通表達等核心素養。
- (三) 蘊育人文情懷：在溫馨開放的校園文化中，孕育人文情懷，學會尊重、包容；建構生命的價值、完成人性的開展。
- (四) 建置溫馨民主的校園文化：
  1. 以參與式管理、落實行政、教師會、家長會三者的良性互動。
  2. 以學生第一，教學優先的觀念提昇行政服務效率。
  3. 放下威權心態，開啟校園民主之風氣。
- (五) 推動適性教學：
  1. 落實校本課程理念，採多元化、活潑化的教學及評量。
  2. 運用校內、外資源，加強多元學習能力。
  3. 關懷相對弱勢學生之教學及輔導。

# 臺北市地方教育發展基金－臺北市立大學附設實驗國民小學

## 業務計畫及預算概要

中華民國 112 年度

4. 推動行動學習，充實學生運用資訊之知能，並提昇教師運用學習載具教學之能力。

(六) 辦理發展性的訓輔活動：

1. 辦理各項活動、競賽及展演。
2. 推動校內外學習服務。
3. 發展績優社團及校隊，如桌球、游泳隊、籃球隊、合唱團、田徑隊等。
4. 加強新興領域教育的辦理，並融入各科教學以收成效。

三、組織概況：

本校設置校長 1 人，綜理全校校務，下設教務處、學生事務處、研究發展處、總務處、輔導室、會計室、人事室及幼兒園等單位。

內部分層業務如下：

(一) 教務處：秉承校長之命，辦理全校教務事項。

1. 教學組：掌理課程編排、作業調閱、藝文類學藝競賽及活動、差假教師調代課等事項。
2. 註冊組：掌理註冊、編班、轉學、學籍保管、各項獎助學金補助及成績考查等有關學籍事項。
3. 圖具組：掌理教科書編選及簿本選購、教學用具之管理、圖書館利用教育等事項。

(二) 學生事務處：秉承校長之命，辦理全校學生事務事項。

1. 訓育組：掌理訓育計畫之擬定及辦理各類訓育等活動。
2. 生教組：掌理學生校內外生活管理及輔導等事項。
3. 課外活動組：掌理課後輔導、課後社團業務等事項。
4. 體育組：掌理學生體育活動、體格鍛鍊等事項。
5. 衛生組：掌理健康檢查，個人及環境衛生檢查、保健等事項。

(三) 研究發展處：秉承校長之命，掌理實驗研究課後活動及資訊教育事務等事項。

1. 資訊組：辦理電腦設備及區域網路之管理、推展班級網頁資訊教育等事項。
2. 研究組：實施各類教育實驗研究、週三進修及寒暑假工作坊、教師專業發展評鑑、教學輔導教師制度等事項。



## 業務計畫及預算概要

中華民國 112 年度

3.課程組：辦理校務評鑑、規畫學校本位特色課程發展、管理校史資料、協助校友會各項活動、出版研究刊物等事項。

(四)總務處：秉承校長之命，辦理全校總務事項。

1.事務組：掌理校舍、校具、財產、物品採購保管、工程發包、監工及驗收。

2.文書組：掌理文件收發登錄、撰擬繕校、典守學校印信、檔案保管、整理各項會議紀錄及校史等事項。

3.出納組：掌理現金、零用金、票據、契約之保管等收支事項，辦理員工薪津發放及各項扣繳單據證明等。

(五)輔導室：秉承校長之命，辦理全校學生學習輔導、生活輔導、生涯輔導等事項。

1.輔導組：掌理學生個案建立、學習輔導、生活輔導、生涯輔導及性別平等教育、多元文化、生命教育、組訓愛心家長整合社區及家長會人力等事項。

2.融教組：辦理普通班學生各項測驗、資料搜集建檔、實施學生特教需求之診斷鑑別及學習計畫等事項。

3.特教組：擬訂特殊教育計畫章則、集中式特教班學生入學、升學鑑定安置及學習計畫、特教宣導等事項。

(六)會計室：秉承上級主計機關之監督與指導，並受校長之指揮，依法辦理歲計、會計、統計等事項。

(七)人事室：秉承上級人事機關之監督與指導，並受校長之指揮，依法辦理人事管理查核等事項。

(八)幼兒園：秉承校長之命，綜理園務、規劃幼兒教學、保育、環境與各項措施。

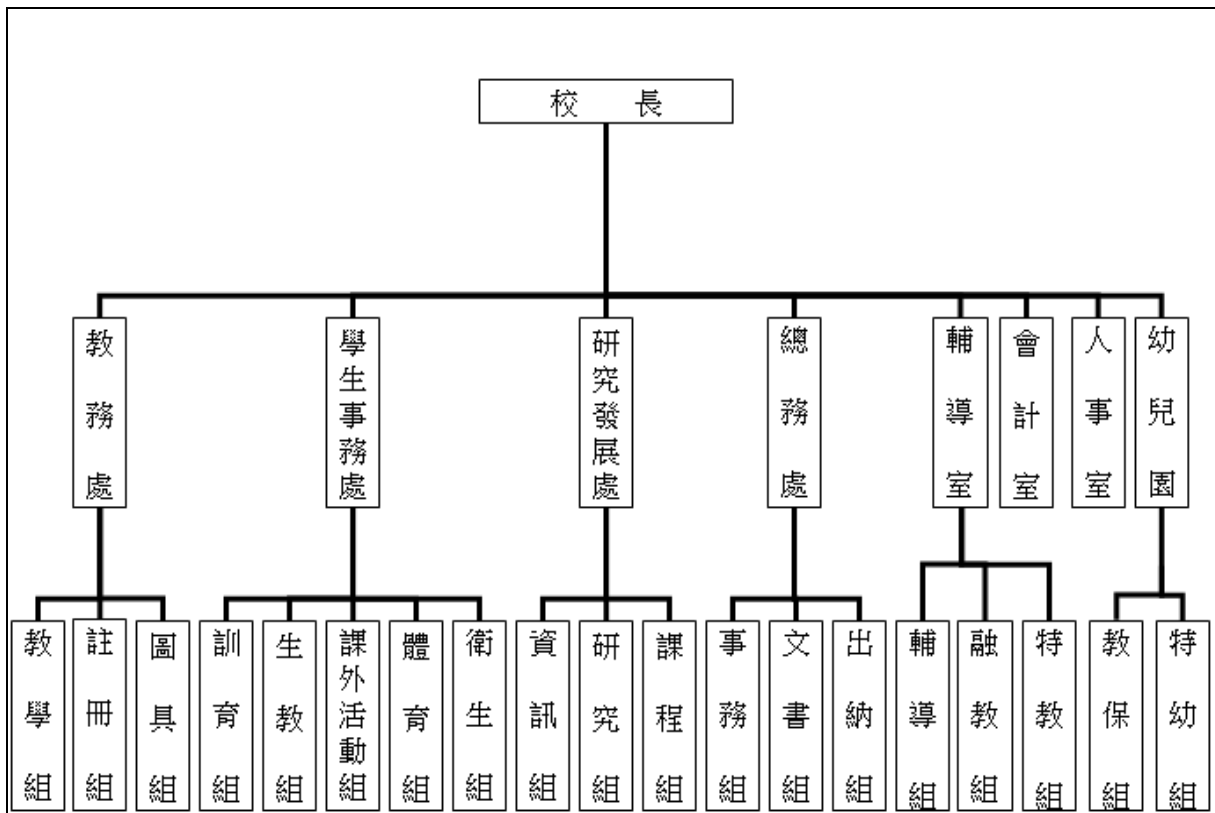
1.教保組：辦理招生、註冊、教學活動之安排、幼兒保育、衛生保健及親職教育等事項。

2.特幼組：協助幼兒鑑定安置、輔導、轉銜、通報及其他學前特殊教育相關事項。

臺北市地方教育發展基金 - 臺北市立大學附設實驗國民小學

業務計畫及預算概要

中華民國 112 年度



四、基金歸類及屬性：

本校地方教育發展基金依據教育經費編列與管理法第 13 條規定設置，本基金為預算法第 4 條第 1 項第 2 款第 5 目所定之特別收入基金，以本府教育局為管理機關。

貳、業務計畫

一、基金來源：

單位：新臺幣千元

業務計畫	本年度預算數	實施內容
勞務收入	516	本年度預計辦理教師甄選報名費及暑期泳訓班學生票等收入。
財產收入	187	本年度預計辦理財產報廢變賣之殘值收入、教職員工停車收入及校園場地開放收入等。
政府撥入收入	264,136	本年度預計由公庫撥入數。

臺北市地方教育發展基金 - 臺北市立大學附設實驗國民小學  
業務計畫及預算概要

中華民國 112 年度

教學收入	3,895	本年度預計收取學生之學費及雜費收入。
其他收入	1,281	本年度預計收取數位學生證補卡及廠商履約逾期罰款等收入。

二、基金用途：

單位：新臺幣千元

業務計畫	本年度預算數	實施內容
國民教育計畫	265,987	本年度預計辦理教學事項為： 1. 各項教學、學生事務、圖書及輔導等業務。 2. 新購教具、圖書等各科教學設備，充實各科教材及用具。 3. 革新教學方法，提高教學效能。 4. 教師甄選業務、指定活動等項目。
學前教育計畫	419	本年度預計辦理教學事項為： 1. 幼兒園各項教學及活動。 2. 新購教學用品，革新教學方法，提高教學效能。 3. 幼兒園各項活動，鍛鍊幼兒強健的體，增進幼兒各項生活智能。
一般行政管理計畫	1,599	本年度預計辦理事項為： 1. 綜理學校總務、人事、會計等業務。 2. 配合校務推動行政處室支援工作，進而增進校務運作。
建築及設備計畫	5,270	本年度預計辦理事項為： 1. 購置各學科教學課程所需教學設備。 2. 辦理司令台暨周邊地坪整修工程。

# 臺北市地方教育發展基金 - 臺北市立大學附設實驗國民小學 業務計畫及預算概要

中華民國 112 年度

## 參、預算概要

### 一、基金來源及用途之預計：

#### (一) 本年度基金來源：

服務收入 51 萬 6 千元、財產處分收入 5 萬 7 千元、其他財產收入 13 萬元、公庫撥款收入 2 億 6,413 萬 6 千元、學雜費收入 389 萬 5 千元、雜項收入 128 萬 1 千元，本年度基金來源 2 億 7,001 萬 5 千元，較上年度預算數 2 億 6,298 萬 2 千元，增加 703 萬 3 千元，約 2.67%，主要係公庫撥款收入增編所致。

#### (二) 本年度基金用途：

國民教育計畫 2 億 6,598 萬 7 千元，學前教育計畫 41 萬 9 千元，一般行政管理計畫 159 萬 9 千元，建築及設備計畫 527 萬元，本年度基金用途 2 億 7,327 萬 5 千元，較上年度預算數 2 億 6,649 萬 8 千元，增加 677 萬 7 千元，約 2.54%，主要係用人費用增編所致。

### 二、基金餘絀之預計：

本年度基金來源及用途相抵後，差短 326 萬元，較上年度預算數差短 351 萬 6 千元，減少 25 萬 6 千元，將移用以前基金餘額支應。

### 三、現金流量之預計：

本年度業務活動淨現金流出 326 萬元。

### 四、補辦預算事項：詳補辦預算明細表

#### (一) 固定資產之建設改良擴充 174 萬 5 千元

1. 110 年教育部補助國民小學身心障礙資源班教學相關設備計畫 8 萬 5 千元。
2. 110 年度教育局補助行動學習智慧教學計畫 9 萬 6 千元。
3. 110 年教育部補助公立國民中小學視聽教室優化計畫 3 萬 5 千元。
4. 110 年教育部補助公立國民小學兒童遊戲場改善計畫 63 萬 6 千元。
5. 111 年教育部補助幼兒園英語融入式課程試辦計畫 2 萬 4 千元。
6. 111 年教育局補助學生自備載具(BYOD)到校學習實施計畫 68 萬 8 千元。
7. 111 年度為維護校園安全確實需要，且具急迫及必要性，由其他準備金項下支應 9 萬 5 千元。

**臺北市地方教育發展基金 - 臺北市立大學附設實驗國民小學**

**業務計畫及預算概要**

中華民國 112 年度

8. 111 年教育部補助執行強化校園安全防護工作計畫 8 萬 6 千元。

肆、以前年度計畫實施成果概述：

一、前（110）年度計畫實施成果概述：

業務計畫	實施概況	實施成果
勞務收入	本年度預計辦理教師甄選報名費及暑期泳訓班學生票等收入。	本年度已收取教師甄選報名費 1 萬等。
財產收入	本年度預計辦理財產報廢變賣之殘值收入、教職員工停車收入及校園場地開放收入等。	本年度已收取財產報廢變賣殘值收入 8 萬 9 千元、教職員工停車收入 6 萬 3 千元、校園場地開放收入 5 萬 7 千元等。
政府撥入收入	本年度預計由公庫撥入數。	本年度已收取公庫撥入數 2 億 6,167 萬 2 千元及教育部之補助計畫 564 萬 6 千元。
教學收入	本年度預計收取學生之學費及雜費收入。	本年度已收取學生之學費及雜費收入 391 萬 4 千元。
其他收入	本年度預計收取數位學生證補卡及廠商履約逾期罰款等收入。	本年度已收取數位學生證補卡及廠商履約逾期罰款等收入 137 萬 5 千元。
國民教育計畫	本年度預計辦理教學事項為： <ol style="list-style-type: none"> <li>1. 辦理各項教學、學生事務、圖書及輔導等業務。</li> <li>2. 新購教具、圖書等各科教學設備，充實各科教材及用具。</li> <li>3. 革新教學方法，提高教學效能。</li> <li>4. 辦理教師甄選、指定活動等項目。</li> </ol>	<ol style="list-style-type: none"> <li>1. 辦理各項教學、學生事務、圖書及輔導等業務；新購教具、圖書等各科教學設備，充實各科教材及用具，並革新教學方法，提高教學效能，達成預期目標。</li> <li>2. 辦理教師甄選及補助聘用特教教師助理員經費等指定活動，達成預期目標。</li> </ol>
學前教育計畫	本年度預計辦理教學事項為： <ol style="list-style-type: none"> <li>1. 辦理幼兒園各項教學及活動。</li> </ol>	<ol style="list-style-type: none"> <li>1. 辦理幼兒園各項教學及活動；新購教學用品，革新教學方法，提高教學效能，達成預期目標。</li> </ol>

臺北市地方教育發展基金 - 臺北市立大學附設實驗國民小學

業務計畫及預算概要

中華民國 112 年度

	2. 新購教學用品，革新教學方法，提高教學效能。 3. 辦理幼兒園各項活動，鍛鍊幼兒強健的身體，增進幼兒各項生活智能。	2. 辦理幼兒園各項活動，鍛鍊幼兒強健的身體，增進幼兒各項生活智能，達成預期目標。
一般行政管理計畫	本年度預計辦理事項為： 1. 綜理學校總務、人事、會計等業務。 2. 配合校務推動行政處室支援工作，進而增進校務運作。	綜理學校總務、人事、會計等業務，並配合校務推動行政處室支援工作，進而增進校務運作，達成預期目標。
建築及設備計畫	本年度預計辦理事項為： 1. 購置各學科教學課程所需教學設備。 2. 辦理運動場暨周邊地坪整修工程、孝棟屋頂防漏整修工程。 3. 辦理運動場域照明改善工程。	1. 購置各學科教學課程所需教學設備。 2. 辦理運動場暨周邊地坪整修工程、孝棟屋頂防漏整修工程。 3. 辦理運動場域照明改善工程。

二、上年度已過期間（111 年 1 月 1 日至 5 月 31 日止）計畫實施成果概述：

業務計畫	實施概況	實施成果
勞務收入	本年度截至 5 月 31 日止預計辦理教師甄選報名費等收入。	本年度截至 5 月 31 日止已收取教師甄選報名費 2 千元等。
財產收入	本年度截至 5 月 31 日止預計辦理財產報廢變賣之殘值收入、教職員工停車收入及校園場地開放收入等。	本年度截至 5 月 31 日止已收取財產報廢變賣殘值收入 1 萬 8 千元、教職員工停車收入 4 萬 4 千元及校園場地開放收入 9 千元等。
政府撥入收入	本年度截至 5 月 31 日止預計公庫撥入數。	本年度截至 5 月 31 日止已收取公庫撥入數 1 億 2,242 萬 7 千元及教育部之補助計畫 269 萬 3 千元。

# 臺北市地方教育發展基金 - 臺北市立大學附設實驗國民小學

## 業務計畫及預算概要

中華民國 112 年度

教學收入	本年度截至 5 月 31 日止預計收取學生之 1 學期學費及雜費收入。	本年度截至 5 月 31 日止已收取學生 1 學期學費及雜費收入 191 萬元。
其他收入	本年度截至 5 月 31 日止預計收取數位學生證補卡及廠商履約逾期罰款等收入。	本年度截至 5 月 31 日止已收取數位學生證補卡及廠商履約逾期罰款等收入 161 萬元。
國民教育計畫	<p>本年度截至 5 月 31 日止預計辦理教學事項為：</p> <ol style="list-style-type: none"> <li>1. 辦理各項教學、學生事務、圖書及輔導等業務。</li> <li>2. 新購教具、圖書等各科教學設備，充實各科教材及用具。</li> <li>3. 革新教學方法，提高教學效能。</li> <li>4. 辦理教師甄選、指定活動等項目。</li> </ol>	<ol style="list-style-type: none"> <li>1. 辦理各項教學、學生事務、圖書及輔導等業務；新購教具、圖書等各科教學設備，充實各科教材及用具，並革新教學方法，提高教學效能，達成預期目標。</li> <li>2. 辦理教師甄選及補助聘用特教教師助理員經費等指定活動，達成預期目標。</li> </ol>
學前教育計畫	<p>本年度截至 5 月 31 日止預計辦理教學事項為：</p> <ol style="list-style-type: none"> <li>1. 幼兒園各項教學及活動。</li> <li>2. 新購教學用品，革新教學方法，提高教學效能。</li> <li>3. 辦理幼兒園各項活動，鍛鍊幼兒強健的身體，增進幼兒各項生活智能。</li> </ol>	<ol style="list-style-type: none"> <li>1. 辦理幼兒園各項教學及活動；新購教學用品，革新教學方法，提高教學效能，達成預期目標。</li> <li>2. 辦理幼兒園各項活動，鍛鍊幼兒強健的身體，增進幼兒各項生活智能，達成預期目標。</li> </ol>
一般行政管理計畫	<p>本年度截至 5 月 31 日止預計辦理事項為：</p> <ol style="list-style-type: none"> <li>1. 綜理學校總務、人事、會計等業務。</li> <li>2. 配合校務推動行政處室支援工作，進而增進校務運作。</li> </ol>	<p>持續辦理學校總務、人事、會計等業務，並配合校務推動行政處室支援工作，進而增進校務運作，以達成預期目標。</p>
建築及設備計畫	<p>本年度截至 5 月 31 日止預計辦理事項為：</p> <ol style="list-style-type: none"> <li>1. 購置各學科教學課程所</li> </ol>	<ol style="list-style-type: none"> <li>1. 購置各學科教學課程所需教學設備招標作業。</li> <li>2. 辦理校園廣播系統更新</li> </ol>

臺北市地方教育發展基金 - 臺北市立大學附設實驗國民小學

業務計畫及預算概要

中華民國 112 年度

		需教學設備招標作業。 2. 辦理校園廣播系統更新工程、活動中心屋頂防漏整修工程之建築師及工程招標作業。	工程、活動中心屋頂防漏整修工程之建築師及工程招標作業。
--	--	--	-----------------------------



# 臺北市地方教育發展基金－臺北市立大學附設實驗國民小學

## 補辦預算明細表

中華民國112年度

單位：新臺幣元

項 目	金額	辦理年度	說 明
合計	1,745,000		
固定資產之建設改良擴充	1,745,000		
購置機械及設備	181,000	110	
觸控電視(含活動架)	85,000		教育部補助國民小學身心障礙資源班教學相關設備計畫經費
平板電腦(10.2吋,64GB)	96,000		教育局補助行動學習智慧教學計畫，急需購置平板電腦，所需經費擬由教育局基金餘額支應。
購置交通及運輸設備	35,000	110	
擴音設備	35,000		教育部補助公立國民中小學視聽教室優化計畫經費。
購置雜項設備	636,000	110	
大型遊具組	636,000		教育部補助公立國民小學兒童遊戲場改善計畫經費。
購置機械及設備	712,000	111	
平板電腦(10.2吋,64GB,含鍵盤等)	24,000		教育部補助110學年度幼兒園英語融入式課程試辦計畫經費。
行動載具充電站	274,000		教育局補助110學年度學生自備載具(BYOD)到校學習實施計畫經費。
行動載具充電櫃	414,000		教育局補助110學年度學生自備載具(BYOD)到校學習實施計畫經費。
購置交通及運輸設備	95,000	111	
電動柵欄機	95,000		為維護校園安全，確實需要汰舊換新停車入口電動柵欄機，且具急迫及必要性，所需經費擬由本校其他準備金支應。
購置雜項設備	86,000	111	
感應式照明設備(活動中心暨忠棟梯間)	11,000		教育部補助111年度執行強化校園安全防護工作計畫經費。
高效率LED探照燈(100W)	45,000		教育部補助111年度執行強化校園安全防護工作計畫經費。
感應式照明設備(孝棟梯間)	13,000		教育部補助111年度執行強化校園安全防護工作計畫經費。
感應式照明設備(仁、愛棟梯間)	17,000		教育部補助111年度執行強化校園安全防護工作計畫經費。

備註：各基金依預算法第88條規定補辦預算，應確係不及編入年度預算，且因經營環境發生重大變遷或正常業務(含執行中央補助款項目)之確實需要，並經主管機關核轉本府核准先行辦理者；不具急迫性之事項，仍應儘可能納入預算辦理。

本 頁 空 白

# 預算主要表

# 臺北市地方教育發展基金－臺北市立大學附設實驗國民小學

## 基金來源、用途及餘絀預計表

中華民國112年度

單位：新臺幣千元

前年度決算數	項 目	本年度預算數	上年度預算數	比較增減（－）
272,826	基金來源	270,015	262,982	7,033
10	勞務收入	516	516	
10	服務收入	516	516	
209	財產收入	187	187	
89	財產處分收入	57	57	
120	其他財產收入	130	130	
267,318	政府撥入收入	264,136	257,189	6,947
261,672	公庫撥款收入	264,136	257,189	6,947
5,646	政府其他撥入收入			
3,914	教學收入	3,895	3,859	36
3,914	學雜費收入	3,895	3,859	36
1,375	其他收入	1,281	1,231	50
1,375	雜項收入	1,281	1,231	50
272,653	基金用途	273,275	266,498	6,777
257,826	國民教育計畫	265,987	256,920	9,067
2,096	學前教育計畫	419	458	-39
1,346	一般行政管理計畫	1,599	1,607	-8
11,385	建築及設備計畫	5,270	7,513	-2,243
173	本期賸餘(短絀)	-3,260	-3,516	256
14,307	期初基金餘額	10,963	9,978	986
14,479	期末基金餘額	7,703	6,462	1,242

註：前年度決算數細數之和與總數或略有出入，係四捨五入關係，以下各表同。

臺北市地方教育發展基金－臺北市立大學附設實驗國民小學

現金流量預計表

中華民國112年度

單位：新臺幣千元

項 目	本 預 年 算 度 數	說 明
業務活動之現金流量		
本期賸餘(短絀)	-3,260	
業務活動之淨現金流入(流出)	-3,260	
其他活動之現金流量		
其他活動之淨現金流入(流出)		
現金及約當現金之淨增(淨減)	-3,260	
期初現金及約當現金	17,865	
期末現金及約當現金	14,605	

註：本表係採現金及約當現金基礎，包括現金及自投資日起3個月內到期或清償之債權證券。

# 預算明細表

# 臺北市地方教育發展基金－臺北市立大學附設實驗國民小學

## 基金來源－服務收入明細表

中華民國112年度

單位：新臺幣元

科 目	單位	本 年 度 預 算 數			說 明
		數量 業務量	利(費)率	金 額	
合計				516,000	
服務收入				516,000	較上年度預算數516,000元，無增減。
	人	40	300	12,000	教師甄選報名費收入。
	人	720	700	504,000	暑期泳訓班學生票收入(收支對列)。

臺北市地方教育發展基金－臺北市立大學附設實驗國民小學

基金來源－財產處分收入明細表

中華民國112年度

單位：新臺幣元

科目	單位	本年度預算數			說明
		數量 業務量	利(費)率	金額	
合計				57,000	
財產處分收入	年	1	57,000	57,000	較上年度預算數57,000元，無增減。 報廢財產處分收入。



臺北市地方教育發展基金－臺北市立大學附設實驗國民小學

基金來源－其他財產收入明細表

中華民國112年度

單位：新臺幣元

科 目	單位	本 年 度 預 算 數			說 明
		數量 業務量	利(費)率	金 額	
合計				130,000	
其他財產收入				130,000	較上年度預算數130,000元，無增減。
	年	1	60,000	60,000	教職員工停車收入(收支對列)。
	年	1	70,000	70,000	開放學校場地收入(收支對列)。

# 臺北市地方教育發展基金－臺北市立大學附設實驗國民小學

## 基金來源－公庫撥款收入明細表

中華民國112年度

單位：新臺幣元

科 目	單位	本 年 度 預 算 數			說 明
		數量 業務量	利(費)率	金 額	
合計				264,136,000	
公庫撥款收入	年	1	264,136,000	264,136,000	較上年度預算數257,189,000元，增加6,947,000元。 市府補助款。

# 臺北市地方教育發展基金－臺北市立大學附設實驗國民小學

## 基金來源－學雜費收入明細表

中華民國112年度

單位：新臺幣元

科 目	單 位	本 年 度 預 算 數			說 明
		數量 業務量	利(費)率	金 額	
合計				3,895,000	
學雜費收入				3,895,000	較上年度預算數3,859,000元，增加36,000元。
	人、學期	2x2	2,745	10,980	幼兒園半日班雜費收入預估學生2人。
	人、學期	2x2	5,150	20,600	幼兒園半日班學費收入預估學生2人。
	人、學期	194x2	2,955	1,146,540	幼兒園全日班雜費收入預估學生194人。
	人、學期	194x2	7,000	2,716,000	幼兒園全日班學費收入預估學生194人。
	年	1	880	880	配合預算編列至千元，增列進位數880元。

# 臺北市地方教育發展基金－臺北市立大學附設實驗國民小學

## 基金來源－雜項收入明細表

中華民國112年度

單位：新臺幣元

科 目	單位	本 年 度 預 算 數			說 明
		數量 業務量	利(費)率	金 額	
合計				1,281,000	
雜項收入	年	1	1,281,000	1,281,000	較上年度預算數1,231,000元，增加50,000元。 圖說工本費、廠商違約罰款及補發數位學生證等收入。

# 臺北市地方教育發展基金－臺北市立大學附設實驗國民小學

## 基金用途－國民教育計畫明細表

中華民國112年度

單位：新臺幣元

前年度 決算數	上年度 預算數	科 目	本 年 度 預 算 數	說 明
257,826,141	256,919,680	合 計	265,987,000	
245,990,879	245,443,680	用人費用	253,946,000	
137,260,288	136,093,860	正式員額薪資	141,181,860	較上年度預算數136,093,860元，增加5,088,000元。
133,406,043	132,601,860	職員薪金	137,713,860	
			22,800,000	教職員30人(含幼兒園教師6人)(詳用人費用彙計表)(含教育部補助導師費324,000元)。
			9,205,860	教職員13人及教保員1人薪金(詳用人費用彙計表)。
			105,708,000	教職員119人(詳用人費用彙計表)(含教育部補助導師費576,000元及專任輔導教師1,280,000元)。
2,660,845	2,460,000	工員工資	2,436,000	
			1,320,000	工員4人工資(詳用人費用彙計表)。
			1,116,000	廚工3人工資(詳用人費用彙計表)。
1,193,400	1,032,000	警 餉	1,032,000	校警2人薪金(詳用人費用彙計表)。
4,247,844	2,710,624	聘僱及兼職人員薪資	2,710,624	較上年度預算數2,710,624元，無增減。
756,567	837,984	約僱職員薪金	837,984	約僱人員2人薪金(詳聘用及約僱人員明細表)。
3,491,277	1,872,640	兼職人員酬金	1,872,640	
			61,440	補助調整授課鐘點費之外聘教師勞、健保及勞退費用(教育部補助款)。
			614,400	補助調整授課特教教師鐘點費，24人*2節*40週*320元(教育部補助款)。
			1,196,800	教師代課鐘點費，本校編制教師總人數147人，按9分之1計，編列17人，每人220節，總節數17人*220節=3,740節，每節320元。
1,539,574	1,392,671	超時工作報酬	1,607,574	較上年度預算數1,392,671元，增加214,903元。
1,539,574	1,392,671	加班費	1,607,574	
			39,620	教學活動工作人員業務逾時加班費。
			25,715	暑期泳訓班工作人員加班費(收支對列)。
			4,440	開放學校場地管理人員加班費(收支對列)。
			1,345,066	不休假出勤加班費。
			43,200	不休假出勤加班費。

# 臺北市地方教育發展基金－臺北市立大學附設實驗國民小學

## 基金用途－國民教育計畫明細表

中華民國112年度

單位：新臺幣元

前年度 決算數	上年度 預算數	科 目	本 年 度 預 算 數	說 明
			149,533	不休假出勤加班費。
31,224,626	33,768,981	獎金	34,265,981	較上年度預算數33,768,981元，增加497,000元。
14,348,751	16,652,500	考績獎金	16,513,500	
			1,624,000	依考績法規定核發之獎金。
			3,523,500	依考績法規定核發之獎金。
			11,366,000	依考績法規定核發之獎金。
16,875,875	17,116,481	年終獎金	17,752,481	
			13,507,500	依規定於年節加發之獎金。
			104,748	依規定於年節加發之獎金。
			2,850,000	依規定於年節加發之獎金。
			1,290,233	依規定於年節加發之獎金。
52,981,064	53,987,520	退休及卹償金	56,291,596	較上年度預算數53,987,520元，增加2,304,076元。
52,831,082	53,845,440	職員退休及離職金	55,640,580	
			11,810,640	提撥退撫基金。
			50,280	提撥退撫基金。
			2,368,080	提撥退撫基金。
			966,780	提撥退撫基金。
			40,444,800	退休人員月退休金，108人*29,800元*12月=38,620,800元；退休遺族遺屬年金(月撫慰金)，8人*19,000元*12月=1,824,000元；合計40,444,800元。
149,982	142,080	工員退休及離職金	651,016	
			34,560	提撥勞工退休準備金。
			510,856	職工1人退休一次退休金(新增)。
			105,600	提撥勞工退休準備金。
18,737,483	17,490,024	福利費	17,888,365	較上年度預算數17,490,024元，增加398,341元。
14,079,985	12,105,948	分擔員工保險費	12,372,144	
			925,548	分擔公保、勞保、健保費。
			110,208	分擔公保、勞保、健保費。
			1,921,836	分擔公保、勞保、健保費。
			9,414,552	分擔公保、勞保、健保費。
265,460	650,340	傷病醫藥費	639,640	

# 臺北市地方教育發展基金－臺北市立大學附設實驗國民小學

## 基金用途－國民教育計畫明細表

中華民國112年度

單位：新臺幣元

前年度 決算數	上年度 預算數	科 目	本 年 度 預 算 數	說 明
			175,500	健康檢查補助費，39人* 4,500元。
			448,000	健康檢查補助費，28人* 16,000元。
			8,400	職業安全衛生健康檢查經費，7人*1,200元。
			5,160	幼兒園教保人員健康檢查費，6人* 860元(每2人編1人)。
			2,580	幼兒園廚工健康檢查費，3人* 860元。
1,277,418	1,787,940	員工通勤交通費	1,787,940	
			453,600	教師上下班交通費，36人*10月*1,260元。
			434,700	教師上下班交通費，69人*10月*630元。
			7,560	職員上下班交通費，1人*12月*630元。
			287,280	職員上下班交通費，19人*12月*1,260元。
			166,320	教師上下班交通費，11人*12月*1,260元。
			30,240	職員上下班交通費，4人*12月*630元。
			30,240	職員上下班交通費，2人*12月*1,260元。
			302,400	教師上下班交通費，24人*10月*1,260元。
			30,240	職員上下班交通費，2人*12月*1,260元。
			45,360	教師上下班交通費，6人*12月*630元。
3,114,620	2,945,796	其他福利費	3,088,641	
			379,800	喪葬補助費，2人*5月*37,980元。
			391,560	結婚補助費，6人*2月*32,630元。
			1,429,681	子女教育補助費。
			32,000	休假旅遊補助費。
			129,600	退休人員三節特別照護金(單身)。
			54,000	退休人員三節慰問金，9人* 6,000元。
			32,000	休假旅遊補助費。
			16,000	休假旅遊補助費。
			624,000	休假旅遊補助費。
7,108,969	7,201,000	服務費用	7,413,000	
1,913,978	2,437,945	水電費	2,481,957	較上年度預算數2,437,945元，增加44,012元。
				。
1,431,883	1,879,000	工作場所電費	2,000,000	
			714,720	學生在校作息時間內使用冷氣設備電費，60班*11,912元(新增)。

臺北市地方教育發展基金－臺北市立大學附設實驗國民小學

基金用途－國民教育計畫明細表

中華民國112年度

單位：新臺幣元

前年度 決算數	上年度 預算數	科 目	本 年 度 預 算 數	說 明
			1,265,280	電費基本費。
			20,000	暑期泳訓班電費(收支對列)。
482,095	558,945	工作場所水費	481,957	
			25,000	暑期泳訓班水費(收支對列)。
			456,957	水費基本費。
64,453	76,880	旅運費	76,880	較上年度預算數76,880元，無增減。
54,540	76,880	國內旅費	76,880	
			55,800	校外教學隨隊人員出差旅費，12人*3天*1,550元。
			21,080	教職員工因公出差旅費。
9,913		其他旅運費		
35,500		印刷裝訂與廣告費		
35,500		印刷及裝訂費		
2,061,916	2,073,087	修理保養及保固費	2,221,723	較上年度預算數2,073,087元，增加148,636元。
1,466,670	1,117,966	一般房屋修護費	1,148,842	
			1,061,400	學校教室及校舍建築物等之修護費，61班*17,400元。
			87,442	學校教室及校舍建築物等之修護費。
595,246	955,121	機械及設備修護費	952,881	
			65,000	游泳教學用機械及設備修護費(游泳池水電清潔維護費)。
			45,400	電腦設備維護費(電腦專案計畫)。
			732,000	教學設備及公用用具等保養修護費，61班*12,000元。
			44,921	暑期泳訓班場地維護費(收支對列)。
			65,560	開放學校場地器材之保養修護(收支對列)。
		雜項設備修護費	120,000	冷氣設備維護費，60班*2,000元(新增)。
13,523	20,160	保險費	20,160	較上年度預算數20,160元，無增減。
13,523	20,160	其他保險費	20,160	
			20,160	暑期泳訓班學員保險費，720人*28元(收支對列)。
2,238,375	1,620,888	一般服務費	1,721,540	較上年度預算數1,620,888元，增加100,652元。
29,208	13,248	佣金、匯費、經理費及手	12,960	委託超商代收學雜費手續費，1,080人*2學



臺北市地方教育發展基金－臺北市立大學附設實驗國民小學

基金用途－國民教育計畫明細表

中華民國112年度

單位：新臺幣元

前年度 決算數	上年度 預算數	科 目	本 年 度 預 算 數	說 明
84,208	254,328	續費 外包費	314,328	期* 6元。
			169,552	游泳池救生員外包費，1人*4月* 42,388元。
			84,776	暑期泳訓班救生員外包費，1人*2月*42,388元。
			60,000	停車場周邊樹木修剪等環境整理(收支對列)(新增)。
1,778,989	1,005,312	計時與計件人員酬金	1,046,252	
			2,304	提撥暑期泳訓班工讀生勞退準備金，1人*2月*1,152元(收支對列)。
			47,040	暑期泳訓班工讀生薪津，280小時*168元(收支對列)。
			36,608	閩客語教學支援人員鐘點費之外聘人員勞、健保及勞退費用。
			281,600	閩客語教學支援人員鐘點費，22人*1節*40週*320元。
			678,700	聘用臨時特教教師助理員經費。
345,970	348,000	體育活動費	348,000	
			210,000	文康活動費，本校編列教職員105人，每人編列2,000元。
			40,000	文康活動費，本校編列教職員14人、工員4人、校警2人，合計20人，每人編列2,000元。
			8,000	文康活動費，本校編列契約進用教保員1人、廚工3人，合計4人，每人編列2,000元（上述人員係幼托整合前得編列文康活動費之人員）。
			26,000	文康活動費，本校編列教職員13人，每人編列2,000元。
			52,000	文康活動費，本校編列教職員24人、約僱人員2人，合計26人，每人編列2,000元。
			12,000	文康活動費，本校編列教職員6人，每人編列2,000元。
781,224	972,040	專業服務費	890,740	較上年度預算數972,040元，減少81,300元。
494,311	692,440	講課鐘點、稿費、出席審查及查詢費	610,940	

# 臺北市地方教育發展基金－臺北市立大學附設實驗國民小學

## 基金用途－國民教育計畫明細表

中華民國112年度

單位：新臺幣元

前年度 決算數	上年度 預算數	科 目	本 年 度 預 算 數	說 明
			16,000	親職教育座談外聘講座鐘點費，8節*2,000元(自閉症學生入學準備班)。
			117,000	教師授課鐘點費，260節*450元(自閉症學生入學準備班)。
			14,960	助理教師協助教學觀察鐘點費，88節*170元(自閉症學生入學準備班)。
			8,000	國小家長教育成長暨志工培訓講座鐘點費，4節*2,000元。
			2,500	校園性別事件調查外聘專家學者出席費，1人次*2,500元。
			4,080	校園性別事件調查撰稿費，6千字*680元。
			10,000	性別平等教育宣導活動講座鐘點費，5節*2,000元。
			21,600	資優資源班教材編輯費，3班*12月*600元。
			36,000	集中式特教班教材編輯費，5班*12月*600元。
			28,800	身障資源班教材編輯費，4班*12月*600元。
			8,000	身障資源班講座鐘點費，4節*2,000元(特教班業務費)。
			6,000	資優資源班講座鐘點費，3節*2,000元(特教班業務費)。
			10,000	集中式特教班講座鐘點費，5節*2,000元(特教班業務費)。
			280,000	暑期泳訓班教練指導鐘點費，560節*500元(收支對列)。
			20,000	小田園教育體驗講座鐘點費，10節*2,000元。
			28,000	教師專業成長講師鐘點費(含兩公約人權、法治、品德教育、特教、輔導、環教、生命、資訊安全等各類依法宣導活動)，14節*2,000元。
74,700	43,000	委託檢驗(定)試驗認證費	43,200	
			21,600	飲水機水質檢驗費，18臺*1,200元。
			21,600	消防安全檢測費(班級業務費)。
7,000	12,000	試務甄選費	12,000	
			12,000	教師甄選試務費用。

# 臺北市地方教育發展基金－臺北市立大學附設實驗國民小學

## 基金用途－國民教育計畫明細表

中華民國112年度

單位：新臺幣元

前年度 決算數	上年度 預算數	科 目	本 年 度 預 算 數	說 明
36,000		電腦軟體服務費		
169,213	224,600	其他專業服務費	224,600	
			5,400	學童午餐指導費，1班*2人*9月*300元(集中式特教班3年級)。
			3,600	學童午餐指導費，2班*2人*9月*100元(集中式特教班1-2年級)。
			14,400	學童午餐指導費，2班*2人*9月*400元(集中式特教班5-6年級)。
			12,000	學童牙齒檢查費。
			20,000	學生輔導指導費。
			43,200	學童午餐指導費，16班*1人*9月*300元(3-4年級)。
			14,400	學童午餐指導費，16班*1人*9月*100元(1-2年級)。
			57,600	學童午餐指導費，16班*1人*9月*400元(5-6年級)。
			54,000	工作人員午餐指導費，12人*9月*500元。
3,420,289	2,958,000	材料及用品費	2,829,000	
1,591,342	1,070,550	使用材料費	928,900	較上年度預算數1,070,550元，減少141,650元。
1,591,342	1,070,550	設備零件	928,900	
			201,600	電腦設備維護及管理費，32班*6,300元。
			1,800	諮商室布偶玩偶，6個*300元(由班級設備費移列)(新增)。
			122,400	各領域教具及設備1批(由班級設備費移列)。
			37,800	活動扇形桌，6張*6,300元(五年級教師辦公室)(由班級設備費移列)(新增)。
			12,900	電腦桌用椅，6張*2,150元(五年級教師辦公室)(由班級設備費移列)(新增)。
			6,000	諮商室置物櫃，20個*300元(由班級設備費移列)(新增)。
			9,600	諮商室及等待室座椅，12張*800元(由班級設備費移列)(新增)。
			50,700	集中式特教班、資優及身障資源班教學器材及教具1批(由特教班設備費移列)。

臺北市地方教育發展基金－臺北市立大學附設實驗國民小學

基金用途－國民教育計畫明細表

中華民國112年度

單位：新臺幣元

前年度 決算數	上年度 預算數	科 目	本 年 度 預 算 數	說 明
			4,300	電腦桌用椅，2張*2,150元(集中式特教班)(由特教班設備費移列)(新增)。
			15,000	厚墊吧檯椅，10張*1,500元(集中式特教班)(由特教班設備費移列)(新增)。
			6,000	圓形木椅，10張*600元(集中式特教班)(由特教班設備費移列)(新增)。
			3,000	辦公椅，2張*1,500元(身障資源班)(由特教班設備費移列)(新增)。
			14,000	吸頂循環扇，4臺*3,500元(身障資源班)(由特教班設備費移列)(新增)。
			3,200	立扇，2臺*1,600元(身障資源班)(由特教班設備費移列)(新增)。
			12,000	可調式課桌椅，4組*3,000元(身障資源班)(由特教班設備費移列)。
			408,600	班級課桌椅，227人*1,800元(新增)。
			20,000	小田園教育體驗用防蟲網、花器、自動澆灌系統及其它花藝工具等。
1,828,947	1,887,450	用品消耗	1,900,100	較上年度預算數1,887,450元，增加12,650元。
4,900		辦公(事務)用品		
87,120	99,730	報章雜誌	94,580	
			1,800	圖書(身障資源班)(由特教班班級設備費移列)(新增)。
			92,780	圖書(圖書館)(由班級設備費移列)。
2,559	46,000	醫療用品(非醫療院所使用)	46,000	健康中心藥品費。
1,734,368	1,741,720	其他用品消耗	1,759,520	
			663,360	普通班教學材料費，48班*13,820元。
			60,000	兒童節慶活動費。
			10,200	教學用教科書，6年級*1,700元。
			298,800	普通班垃圾袋費用、消毒藥水、衛生清潔用品費、衛生紙及教室佈置費，48班*6,225元(班級業務費)。
			2,040	講義製作、場地清潔及茶水等雜支(自閉症學生入學準備班)。
			41,460	資優資源班教學材料費，3班*13,820元。

# 臺北市地方教育發展基金－臺北市立大學附設實驗國民小學

## 基金用途－國民教育計畫明細表

中華民國112年度

單位：新臺幣元

前年度 決算數	上年度 預算數	科 目	本 年 度 預 算 數	說 明
			69,100	集中式特教班教學材料費，5班*13,820元。
			55,280	身障資源班教學材料費，4班*13,820元。
			26,000	集中式特教班垃圾袋費用、消毒藥水、衛生清潔用品費、衛生紙及教室佈置費，5班*5,200元(特教班業務費)。
			15,600	資優資源班垃圾袋費用、消毒藥水、衛生清潔用品費、衛生紙及教室佈置費，3班*5,200元(特教班業務費)。
			20,800	身障資源班垃圾袋費用、消毒藥水、衛生清潔用品費、衛生紙及教室佈置費，4班*5,200元(特教班業務費)。
			3,420	性別平等教育宣導活動海報、場地佈置及活動獎品等。
			2,000	國小家長教育成長暨志工培訓場地佈置用品紙張等。
			270,000	學生活動費，1,350人*2學期*100元。
			64,600	游泳教學用消毒劑、衛生清潔用品等費用(游泳池水電清潔維護費)。
			16,000	運動會演出單位道具及相關費用等。
			2,000	教師專業成長成果報告、文具及場地佈置用品等。
			65,000	綠屋頂種植區種植木箱、自動澆水系統、肥料、菜苗、種子、培養土、種植土、解說板、護木漆及相關雜支等。
			35,000	小田園教育體驗用菜苗、種子、培養土、標示圖卡、印刷品及學生獎品雜支等。
			20,000	暑期泳訓班教學器材費(收支對列)。
			18,860	暑期泳訓班教學環境佈置費、游泳池消毒劑及雜支等(收支對列)。
14,250	5,000	租金、償債、利息及相關手續費		
14,250	5,000	雜項設備租金		較上年度預算數5,000元，減少5,000元。
14,250	5,000	雜項設備租金		
1,871		稅捐及規費(強制費)		
1,343		土地稅		
1,343		一般土地地價稅		

# 臺北市地方教育發展基金－臺北市立大學附設實驗國民小學

## 基金用途－國民教育計畫明細表

中華民國112年度

單位：新臺幣元

前年度 決算數	上年度 預算數	科 目	本 年 度 預 算 數	說 明
528		房屋稅		
528		一般房屋稅		
935,863	963,000	會費、捐助、補助、分攤、照 護、救濟與交流活動費	1,448,000	
	10,000	捐助、補助與獎助	10,000	較上年度預算數10,000元，無增減。
	10,000	獎助學員生給與	10,000	教育關懷獎每校推薦1名學生獎助金。
935,863	953,000	補貼、獎勵、慰問、照護與 救濟	1,438,000	較上年度預算數953,000元，增加485,000元。
121,382	129,600	獎勵費用	129,600	
			25,200	依「臺北市公立高級中等以下學校獎勵教師獎金發給要點」發放之獎勵，7人*3,600元(班級業務費)。
			104,400	敬師獎勵活動費，174人*600元。
814,481	823,400	其他補貼、獎勵、慰問、 照護與救濟	1,308,400	
			67,000	本市市民第3胎就讀國小教育補助費，67人*1,000元。
			40,800	弱勢學生教科書補助費用，24人*1,700元。
			230	配合預算編列至千元，增列進位數230元。
			458,850	清寒學生餐費補助，38人*125日*55元+38人*80日*65元。
			741,520	補助學校午餐使用有機蔬菜或有機米計畫，713人*40週*26元。
354,020	349,000	其他	351,000	
354,020	349,000	其他支出	351,000	較上年度預算數349,000元，增加2,000元。
354,020	349,000	其他	351,000	
			81,700	運動會音響器材租借、表演節目與賽事攝影費用、競賽獎牌及場地佈置相關用品等費用。
			10,000	退休人員紀念品，2人*5,000元。
			151,200	執行學生路隊安全導護費及導護志工保險費。
			108,100	班級自治費，1,081人*2學期*50元。

# 臺北市地方教育發展基金－臺北市立大學附設實驗國民小學

## 基金用途－學前教育計畫明細表

中華民國112年度

單位：新臺幣元

前年度 決算數	上年度 預算數	科 目	本 年 度 預 算 數	說 明
2,096,385	458,000	合計	419,000	
162,064	136,000	服務費用	136,000	
122		旅運費		
122		國內旅費		
2,242	1,860	一般服務費	1,884	較上年度預算數1,860元，增加24元。
2,242	1,860	佣金、匯費、經理費及手續費	1,884	委託超商代收學雜費手續費，157人*2學期*6元。
159,700	134,140	專業服務費	134,116	較上年度預算數134,140元，減少24元。
75,100	57,600	講課鐘點、稿費、出席審查及查詢費	57,600	
			24,000	幼兒園講座鐘點費，12節*2,000元(班級業務費)。
			12,000	特殊幼兒班講座鐘點費，6節*2,000元(特教班班級業務費)。
			21,600	特教班教材編輯費，3班*12月*600元。
84,600	76,540	其他專業服務費	76,516	
			18,000	學童午餐指導費，2班*2人*9月*500元(集中式特教班)。
			4,500	工作人員午餐指導費，1人*9月*500元(教保員)。
			54,000	學童午餐指導費，6班*2人*9月*500元。
			16	配合預算編列至千元，增列進位數16元。
244,076	169,000	材料及用品費	153,000	
142,575	98,740	使用材料費	82,740	較上年度預算數98,740元，減少16,000元。
142,575	98,740	設備零件	82,740	
			11,440	彎板，5個*2,288元(由普通班班級設備費移列)(新增)。
			16,060	體能器材1批(由普通班班級設備費移列)(新增)。
			44,740	感統遊具1批(由普通班班級設備費移列)(新增)。
			6,000	收納櫃1座(太陽班)(由特教班班級設備費移列)(新增)。
			3,500	藍芽喇叭1個(由特教班班級設備費移列)(新增)。

# 臺北市地方教育發展基金－臺北市立大學附設實驗國民小學

## 基金用途－學前教育計畫明細表

中華民國112年度

單位：新臺幣元

前年度 決算數	上年度 預算數	科 目	本 年 度 預 算 數	說 明
			1,000	音樂教室樂器1批(由特教班班級設備費移列)(新增)。
101,501	70,260	用品消耗	70,260	較上年度預算數70,260元，無增減。
30,000		報章雜誌		
71,501	70,260	其他用品消耗	70,260	
			41,460	特教知動及生活訓練用相關材料與設備費，3班*13,820元(特教班)。
			9,600	特殊幼兒班垃圾袋費用、消毒藥水、衛生清潔用品費、衛生紙及教室佈置費等，3班*3,200元(特教班班級業務費)。
			19,200	幼兒園垃圾袋費用、消毒藥水、衛生清潔用品費、衛生紙及教室佈置費等，6班*3,200元(班級業務費)。
1,671,645	57,000	會費、捐助、補助、分攤、照護、救濟與交流活動費	34,000	
1,671,645	57,000	補貼、獎勵、慰問、照護與救濟	34,000	較上年度預算數57,000元，減少23,000元。
1,671,645	57,000	其他補貼、獎勵、慰問、照護與救濟	34,000	
			33,216	補助學校午餐使用有機蔬菜或有機米計畫，173人*40週*1次*4.8元。
			784	配合預算編列至千元，增列進位數784元。
18,600	96,000	其他	96,000	
18,600	96,000	其他支出	96,000	較上年度預算數96,000元，無增減。
18,600	96,000	其他	96,000	幼兒導護費。



臺北市地方教育發展基金－臺北市立大學附設實驗國民小學

基金用途－一般行政管理計畫明細表

中華民國112年度

單位：新臺幣元

前年度 決算數	上年度 預算數	科 目	本 年 度 預 算 數	說 明
1,345,994	1,607,320	合計	1,599,000	
35,609	50,320	用人費用	50,000	
35,609	50,320	超時工作報酬	50,000	較上年度預算數50,320元，減少320元。
35,609	50,320	加班費	50,000	趕辦校務工作人員加班費(統籌業務費)。
975,590	976,000	服務費用	976,000	
196,000	200,000	一般服務費	200,000	較上年度預算數200,000元，無增減。
196,000	200,000	外包費	200,000	消化超額職工(技工、工友)業務外包費，5人*40,000元。
653,710	650,000	專業服務費	650,000	較上年度預算數650,000元，無增減。
15,000		講課鐘點、稿費、出席審查及查詢費		
638,710	650,000	其他專業服務費	650,000	校園安全機械定點、機動巡邏等保全費用。
125,880	126,000	公共關係費	126,000	較上年度預算數126,000元，無增減。
125,880	126,000	公共關係費	126,000	校長特別費，12月*10,500元。
332,795	579,000	材料及用品費	571,000	
332,795	579,000	用品消耗	571,000	較上年度預算數579,000元，減少8,000元。
326,595	564,500	辦公(事務)用品	564,900	
			564,080	統籌業務費計算如下：普通班48班、集中式特教班7班、附設幼兒園6班，1,290元*15班*12月=232,200元，810元*15班*12月=145,800元，640元*31班*12月=238,080元，以上合計616,080元，除依實際需求移列加班費50,000元、會費2,000元外，其餘如列數
			820	配合預算編列至千元，增列進位數820元。
6,200	14,500	服裝	6,100	
			2,200	校警皮鞋，2人*1雙*1,100元。
			800	校警服裝配備，2人*400元。
			100	校警襪子，2雙*50元。
			3,000	校警夏服，2人*1套*1,500元(成立第38年)。
2,000	2,000	會費、捐助、補助、分攤、照護、救濟與交流活動費	2,000	
2,000	2,000	會費	2,000	較上年度預算數2,000元，無增減。
2,000	2,000	職業團體會費	2,000	護理師公會會費，2人*1,000元(統籌業務費)。

# 臺北市地方教育發展基金－臺北市立大學附設實驗國民小學

## 基金用途－建築及設備計畫明細表

中華民國112年度

單位：新臺幣元

前年度 決算數	上年度 預算數	科 目	本 年 度 預 算 數	說 明
11,384,592	7,513,000	合計	5,270,000	
11,384,592	7,513,000	購建固定資產、無形資產及非理財 目的之長期投資	5,270,000	
2,284,578	2,205,000	購建固定資產	1,734,000	
2,284,578	2,205,000	一般建築及設備計畫	1,734,000	
		班級設備	154,000	
		購置機械及設備	99,000	
			99,000	汰換單槍投影機，3臺*33,000元(研發處)。
		購置雜項設備	55,000	
			25,000	新購體操用跳板1個(健體領域)。
			30,000	新購平衡木，2個*15,000元(健體領域)。
		特殊班設備	119,500	
		購置機械及設備	33,000	
			33,000	汰換單槍投影機1臺(集中式特教班)。
		購置雜項設備	86,500	
			10,000	汰換碎紙機1臺(A4紙用，20L以上)(身障資源班)。
			19,000	新購洗衣機1臺(集中式特教班)。
			37,500	新購紫外線滅菌淨化裝置，3臺*12,500元(幼兒園特教班)。
			20,000	新購電冰箱(200L以上)1臺(資優班)。
		資訊設備	1,416,500	
		購置機械及設備	1,416,500	
			348,000	汰換平板電腦，29部*12,000元(電腦專案計畫)。
			790,500	汰換桌上型電腦(含顯示器)，31部*25,500元(電腦專案計畫)。
			227,000	汰換網路及資訊周邊設備(電腦專案計畫)。
			51,000	汰換筆記型電腦，2部*25,500

# 臺北市地方教育發展基金－臺北市立大學附設實驗國民小學

## 基金用途－建築及設備計畫明細表

中華民國112年度

單位：新臺幣元

前年度 決算數	上年度 預算數	科 目	本 年 度 預 算 數	說 明
				元(電腦專案計畫)。
		幼兒園設備	44,000	
		購置機械及設備	44,000	
			44,000	新購高壓清洗機1組(幼兒園)。
2,284,578	2,205,000	校園設備		
1,394,323	1,324,360	購置機械及設備		
34,741	685,640	購置交通及運輸設備		
855,514	195,000	購置雜項設備		
	36,000	購置無形資產	36,000	
	36,000	一般建築及設備計畫	36,000	
	36,000	資訊設備	36,000	
	36,000	購置電腦軟體	36,000	
			36,000	電腦教學軟體費(電腦專案計畫)。
9,100,014	5,272,000	遞延支出	3,500,000	
9,100,014	5,272,000	一般建築及設備計畫	3,500,000	
		司令台暨周邊地坪整修工程	3,500,000	
		遞延修繕房屋建築支出	3,500,000	
			3,202,197	一、施工費。
			233,760	二、委託技術服務費(總包價法)。
			64,043	三、工程管理費(按施工費約2%提列)。
9,100,014	5,272,000	校園整修工程		
5,368,078	5,272,000	遞延修繕房屋建築支出		
3,731,936		其他遞延支出		

本 頁 空 白

# 預 算 參 考 表

# 臺北市地方教育發展基金－臺北市立大學附設實驗國民小學

## 預計平衡表

中華民國112年12月31日

單位：新臺幣千元

110年(前年) 12月31日 決算數	科 目	112年12月31日 預計數	111年12月31日 預計數	比較增減(-)
4,315,033	資產合計	4,308,257	4,311,517	-3,260
4,315,033	資產	4,308,257	4,311,517	-3,260
21,543	流動資產	14,767	18,027	-3,260
21,381	現金	14,605	17,865	-3,260
21,381	銀行存款	14,605	17,865	-3,260
162	預付款項	162	162	
162	預付費用	162	162	
12,666	投資、長期應收款項、貸墊款及準備金	12,666	12,666	
12,666	準備金	12,666	12,666	
5,462	退休及離職準備金	5,462	5,462	
7,204	其他準備金	7,204	7,204	
4,280,824	其他資產	4,280,824	4,280,824	
4,280,824	什項資產	4,280,824	4,280,824	
470	暫付及待結轉帳項	470	470	
4,280,354	代管資產	4,280,354	4,280,354	
4,315,033	負債及基金餘額合計	4,308,257	4,311,517	-3,260
4,300,554	負債	4,300,554	4,300,554	
12,115	流動負債	12,115	12,115	
12,106	應付款項	12,106	12,106	
11,365	應付代收款	11,365	11,365	
621	應付費用	621	621	
121	應付工程款	121	121	
9	預收款項	9	9	
9	預收收入	9	9	
4,288,439	其他負債	4,288,439	4,288,439	
4,288,439	什項負債	4,288,439	4,288,439	
2,041	存入保證金	2,041	2,041	
5,462	應付退休及離職金	5,462	5,462	
4,280,354	應付代管資產	4,280,354	4,280,354	
582	暫收及待結轉帳項	582	582	
14,479	基金餘額	7,703	10,963	-3,260
14,479	基金餘額	7,703	10,963	-3,260
14,479	基金餘額	7,703	10,963	-3,260
14,479	累積餘額	7,703	10,963	-3,260

註：1.信託代理與保證資產(負債)前年度決算數350,000元，上年度預計數0元，本年度預計數0元。2.或有資產(負債)0元。3.本基金自93年度起，本固定項目分開原則，將屬長期固定帳項，包括固定資產10,199,797元、無形資產42,000元及長期債務0元等，另立帳類管理，未納入本表。

## 臺北市地方教育發展基金－臺

## 各項費用

中華民國

前年度 決算數	上年度 預算數	計畫別		合計	國民教育計畫
		用途別科目			
272,653,112	266,498,000	合計		273,275,000	265,987,000
246,026,488	245,494,000	用人費用		253,996,000	253,946,000
137,260,288	136,093,860	正式員額薪資		141,181,860	141,181,860
133,406,043	132,601,860	職員薪金		137,713,860	137,713,860
2,660,845	2,460,000	工員工資		2,436,000	2,436,000
1,193,400	1,032,000	警餉		1,032,000	1,032,000
4,247,844	2,710,624	聘僱及兼職人員薪資		2,710,624	2,710,624
756,567	837,984	約僱職員薪金		837,984	837,984
3,491,277	1,872,640	兼職人員酬金		1,872,640	1,872,640
1,575,183	1,442,991	超時工作報酬		1,657,574	1,607,574
1,575,183	1,442,991	加班費		1,657,574	1,607,574
31,224,626	33,768,981	獎金		34,265,981	34,265,981
14,348,751	16,652,500	考績獎金		16,513,500	16,513,500
16,875,875	17,116,481	年終獎金		17,752,481	17,752,481
52,981,064	53,987,520	退休及卹償金		56,291,596	56,291,596
52,831,082	53,845,440	職員退休及離職金		55,640,580	55,640,580
149,982	142,080	工員退休及離職金		651,016	651,016
18,737,483	17,490,024	福利費		17,888,365	17,888,365
14,079,985	12,105,948	分擔員工保險費		12,372,144	12,372,144
265,460	650,340	傷病醫藥費		639,640	639,640
1,277,418	1,787,940	員工通勤交通費		1,787,940	1,787,940
3,114,620	2,945,796	其他福利費		3,088,641	3,088,641
8,246,623	8,313,000	服務費用		8,525,000	7,413,000
1,913,978	2,437,945	水電費		2,481,957	2,481,957
1,431,883	1,879,000	工作場所電費		2,000,000	2,000,000
482,095	558,945	工作場所水費		481,957	481,957
64,575	76,880	旅運費		76,880	76,880
54,662	76,880	國內旅費		76,880	76,880
9,913		其他旅運費			
35,500		印刷裝訂與廣告費			
35,500		印刷及裝訂費			

# 北市立大學附設實驗國民小學

## 彙計表

112年度

單位：新臺幣元

學前教育計畫	一般行政管理計畫	建築及設備計畫			
419,000	1,599,000	5,270,000			
	50,000				
	50,000				
	50,000				
136,000	976,000				



## 臺北市地方教育發展基金－臺

## 各項費用

中華民國

前年度 決算數	上年度 預算數	計畫別		合計	國民教育計畫
		用途別科目			
2,061,916	2,073,087	修理保養及保固費		2,221,723	2,221,723
1,466,670	1,117,966	一般房屋修護費		1,148,842	1,148,842
595,246	955,121	機械及設備修護費		952,881	952,881
		雜項設備修護費		120,000	120,000
13,523	20,160	保險費		20,160	20,160
13,523	20,160	其他保險費		20,160	20,160
2,436,617	1,822,748	一般服務費		1,923,424	1,721,540
31,450	15,108	佣金、匯費、經理費及手續費		14,844	12,960
280,208	454,328	外包費		514,328	314,328
1,778,989	1,005,312	計時與計件人員酬金		1,046,252	1,046,252
345,970	348,000	體育活動費		348,000	348,000
1,594,634	1,756,180	專業服務費		1,674,856	890,740
584,411	750,040	講課鐘點、稿費、出席審查及查詢費		668,540	610,940
74,700	43,000	委託檢驗(定)試驗認證費		43,200	43,200
7,000	12,000	試務甄選費		12,000	12,000
36,000		電腦軟體服務費			
892,523	951,140	其他專業服務費		951,116	224,600
125,880	126,000	公共關係費		126,000	
125,880	126,000	公共關係費		126,000	
3,997,160	3,706,000	材料及用品費		3,553,000	2,829,000
1,733,917	1,169,290	使用材料費		1,011,640	928,900
1,733,917	1,169,290	設備零件		1,011,640	928,900
2,263,243	2,536,710	用品消耗		2,541,360	1,900,100
331,495	564,500	辦公(事務)用品		564,900	
117,120	99,730	報章雜誌		94,580	94,580
6,200	14,500	服裝		6,100	
2,559	46,000	醫療用品(非醫療院所使用)		46,000	46,000
1,805,869	1,811,980	其他用品消耗		1,829,780	1,759,520
14,250	5,000	租金、償債、利息及相關手續費			
14,250	5,000	雜項設備租金			
14,250	5,000	雜項設備租金			

# 北市立大學附設實驗國民小學

## 彙計表

112年度

單位：新臺幣元

學前教育計畫	一般行政管理計畫	建築及設備計畫			
1,884	200,000				
1,884	200,000				
134,116	650,000				
57,600					
76,516	650,000				
	126,000				
	126,000				
153,000	571,000				
82,740					
82,740					
70,260	571,000				
	564,900				
	6,100				
70,260					

## 臺北市地方教育發展基金－臺

## 各項費用

中華民國

前年度 決算數	上年度 預算數	計畫別	合計	國民教育計畫
		用途別科目		
11,384,592	7,513,000	購建固定資產、無形資產及非理財目的 之長期投資	5,270,000	
2,284,578	2,205,000	購建固定資產	1,734,000	
1,394,323	1,324,360	購置機械及設備	1,592,500	
34,741	685,640	購置交通及運輸設備		
855,514	195,000	購置雜項設備	141,500	
	36,000	購置無形資產	36,000	
	36,000	購置電腦軟體	36,000	
9,100,014	5,272,000	遞延支出	3,500,000	
5,368,078	5,272,000	遞延修繕房屋建築支出	3,500,000	
3,731,936		其他遞延支出		
1,871		稅捐及規費(強制費)		
1,343		土地稅		
1,343		一般土地地價稅		
528		房屋稅		
528		一般房屋稅		
2,609,508	1,022,000	會費、捐助、補助、分攤、照護、救濟 與交流活動費	1,484,000	1,448,000
2,000	2,000	會費	2,000	
2,000	2,000	職業團體會費	2,000	
	10,000	捐助、補助與獎助	10,000	10,000
	10,000	獎助學員生給與	10,000	10,000
2,607,508	1,010,000	補貼、獎勵、慰問、照護與救濟	1,472,000	1,438,000
121,382	129,600	獎勵費用	129,600	129,600
2,486,126	880,400	其他補貼、獎勵、慰問、照護與救 濟	1,342,400	1,308,400
372,620	445,000	其他	447,000	351,000
372,620	445,000	其他支出	447,000	351,000
372,620	445,000	其他	447,000	351,000

# 北市立大學附設實驗國民小學

## 彙計表

112年度

單位：新臺幣元

學前教育計畫	一般行政管理計畫	建築及設備計畫			
		5,270,000			
		1,734,000			
		1,592,500			
		141,500			
		36,000			
		36,000			
		3,500,000			
		3,500,000			
34,000	2,000				
	2,000				
	2,000				
34,000					
34,000					
96,000					
96,000					
96,000					

臺北市地方教育發展基金－臺北市立大學附設實驗國民小學

員工人數彙計表

中華民國112年度

單位：人

計 畫 及 項 目	上年度最高可 進用員額數	本年度 增減(-)數	本年度最高可 進用員額數	說 明
合計	174		174	
國民教育計畫部分	174		174	
職員	163		163	
駐衛警	2		2	
技工	5	-1	4	
工友	2	1	3	
約僱	2		2	

註：1.本表約僱、聘用係指奉准有案之約聘僱人員。

2.外包費編列救生員1人、消化超額職工業務外包費等，計51萬4,328元。3.計時與計件人員酬金編列閩客語教學支援人員鐘點費、特教助理員時薪、暑期泳池工讀生時薪等，計104萬6,252元。

本 頁 空 白

## 臺北市地方教育發展基金－臺

## 用人費用

中華民國

計畫及項目	合計	正式 員額 薪資	聘僱 人員 薪資	超時 工作 報酬	津貼	獎 金		
						年終獎金	考績獎金	其他
合計	253,996,000	141,181,860	837,984	1,657,574		17,752,481	16,513,500	
國民教育計畫	253,946,000	141,181,860	837,984	1,607,574		17,752,481	16,513,500	
正式人員	210,279,500	141,181,860		1,607,574		17,647,733	16,513,500	
聘僱人員	1,165,460		837,984			104,748		
兼任人員	1,872,640							
其他人員	40,628,400							
一般行政管理計畫	50,000			50,000				
正式人員	50,000			50,000				

註：1.本表兼任人員用人費用，係學校教職員兼課或請假代課鐘點費。2.外包費編列救生員1人、消化超額職工業務外包費等，計51萬4,328元。3.計時與計件人員酬金編列閩客語教學支援人員鐘點費、特教助理員時薪、暑期泳池工讀生時薪等，計104萬6,252元。

# 北市立大學附設實驗國民小學

## 彙計表

112年度

單位：新臺幣元

退休及卹償金		資遣費	福 利 費					提繳費	兼任 人員 用人 費用
退休金	卹償金		分擔 保險費	傷病 醫藥費	提撥 福利金	員工通勤 交通費	其他		
56,291,596			12,372,144	639,640		1,787,940	3,088,641		1,872,640
56,291,596			12,372,144	639,640		1,787,940	3,088,641		1,872,640
15,796,516			12,261,936	639,640		1,757,700	2,873,041		
50,280			110,208			30,240	32,000		
40,444,800							183,600		1,872,640



臺北市地方教育發展基金－臺

聘用及約僱

中華民國

區分及職稱	人數	擔任工作	聘用或約僱 起訖期間	薪點	年需經費
合計	2				1,135,292
約僱人員小計	2				1,135,292
約僱人員(280)	2	協助處理特教班學生生活 輔導工作	112/1/1-112/12/31	280	1,135,292

# 北市立大學附設實驗國民小學

## 人員明細表

112年度

單位：新臺幣元

小計	月 支			經費來源 及其科目
	折合 金額	勞保 保險費	健康 保險費	
34,916	34,916			國民教育計畫

臺北市地方教育發展基金－臺北市立大學附設實驗國民小學

單位（或計畫）成本分析表

中華民國112年度

單位：新臺幣千元

計畫別	單位	單位成本(元)或 平均利(費)率	數量	預算數	說明
合計				273,275	
國民教育計畫				265,987	
學前教育計畫				419	
一般行政管理計畫				1,599	
建築及設備計畫				5,270	

# 臺北市地方教育發展基金－臺北市立大學附設實驗國民小學

## 5年來主要業務計畫分析表

中華民國112年度

單位：新臺幣千元

年度及項目	單位	數量	單位成本(元)或 平均利(費)率	金額	說明
(本)年度預算數					
國民教育計畫				265,987	
學前教育計畫				419	
(上)年度預算數					
國民教育計畫				256,920	
學前教育計畫				458	
(前)年度決算數					
國民教育計畫				257,826	
學前教育計畫				2,096	
(109)年度決算數					
國民教育計畫				219,506	
學前教育計畫				22,240	
(108)年度決算數					
國民教育計畫				216,993	
學前教育計畫				21,790	

臺北市地方教育發展基金－臺北市立大學附設實驗國民小學

資本資產明細表

中華民國112年度

單位：新臺幣千元

項 目	取得成本 (期初餘額)	以前年度 累計折舊/ 長期投資 評 價	本 年 度 變 動				本年度累計折 舊/長期投資 評價變動數	期末餘額	
			增加		減少				主要增減 原因說明
			金額	類型	金額	類型			
合計	62,439	48,627	1,770		24		5,316	10,242	
土地	284							284	
土地改良物	1,015	768					57	191	
房屋及建築	840	767					55	18	
機械及設備	40,346	31,120	1,593	增置			4,250	6,569	
交通及運輸 設備	2,894	1,981					206	708	
雜項設備	17,029	13,991	142	增置			748	2,431	
電腦軟體	30		36	增置	24	無形資 產攤銷		42	