

中華民國 113 年度 4-0501486

臺北市總預算案

臺北市政府教育局主管

臺北市地方教育發展基金

臺北市立大學附設實驗國民小學附屬單位預算之分
預算

(特別收入基金)

臺北市立大學附設實驗國民小學編

臺北市地方教育發展基金－臺北市立大學附設實驗國民小學

目次

中華民國113年度

一、財務摘要	第 1 頁
二、業務計畫及預算概要	第 3 -13 頁
三、預算主要表	
(一) 基金來源、用途及餘絀預計表	第 15 頁
(二) 現金流量預計表	第 16 頁
四、預算明細表	
(一) 基金來源－違規罰款收入明細表	第 17 頁
(二) 基金來源－服務收入明細表	第 18 頁
(三) 基金來源－財產處分收入明細表	第 19 頁
(四) 基金來源－其他財產收入明細表	第 20 頁
(五) 基金來源－公庫撥款收入明細表	第 21 頁
(六) 基金來源－學雜費收入明細表	第 22 頁
(七) 基金來源－雜項收入明細表	第 23 頁
(八) 基金用途－國民教育計畫明細表	第 24 -33 頁
(九) 基金用途－學前教育計畫明細表	第 34 -35 頁
(十) 基金用途－一般行政管理計畫明細表	第 36 -37 頁
(十一) 基金用途－建築及設備計畫明細表	第 38 -40 頁
五、預算參考表	
(一) 預計平衡表	第 41 頁
(二) 各項費用彙計表	第 42 -47 頁
(三) 員工人數彙計表	第 48 頁
(四) 用人費用彙計表	第 50 -51 頁
(五) 聘用及約僱人員明細表	第 52 -53 頁

臺北市地方教育發展基金－臺北市立大學附設實驗國民小學

目 次

中華民國113年度

(六) 單位(或計畫)成本分析表	第 54	頁
(七) 5年來主要業務計畫分析表	第 55	頁
(八) 資本資產明細表	第 56	頁

臺北市地方教育發展基金－臺北市立大學附設實驗國民小學

財務摘要

中華民國113年度

單位：新臺幣千元

項 目	本 年 度	上 年 度	比較增減數	%
經營成績：				
基金來源	279,702	270,015	9,687	3.59
基金用途	281,200	273,275	7,925	2.90
賸餘(短絀)	-1,498	-3,260	1,762	--
餘絀情形：				
基金餘額	7,595	9,093	-1,498	-16.47
現金流量(註)：				
現金及約當現金之淨增(減)	-1,498	-3,260	1,762	--

附註：現金流量係採現金及約當現金基礎，包括現金及自投資日起3個月內到期或清償之債權證券。

本 頁 空 白

業務計畫及預算概要

臺北市地方教育發展基金－臺北市立大學附設實驗國民小學

業務計畫及預算概要

中華民國 113 年度

壹、基金概況

一、設立宗旨及願景：

- (一) 本校遵照憲法第 158 條及 160 條規定，教育文化應發展國民之民族精神、自治精神，國民道德與健全體格、科學及生活智能，以培養八大學習領域及十大基本能力。
- (二) 本校自 91 年度起依教育經費編列與管理法第 13 條規定設置「臺北市地方教育發展基金」，以促進教育健全發展，提昇教育經費運用績效。
- (三) 歷經百年奠基的深厚校園文化，本校學生圖像依低中高年級依序分項為「快樂學習，築夢踏實」、「認識自己，尊重別人」、「心中有愛，胸懷大愛」，並共同提出「人文、創新、卓越」之教育核心價值，期許以培養「人本素養、尊重關懷、活化生命」的情懷與行動力為基，師生的教與學強調「系統思維、傳承創新、永續經營」的歷程，最終透過「全面品質、知識管理、績效責任」，以獲致學校終達「培育文采有品，領袖群倫的附小兒童」的願景與目標。

二、施政重點：

- (一) 開啟多元智慧：尊重每個學生獨特的個性，以多元智慧的觀點協助他找到生命的亮點，肯定天生我才必有用，能知於學，樂於學。
- (二) 培養生活能力：培養學生帶得走的公民關鍵能力，強化自我管理、閱讀理解、理性批判、問題解決、奉獻服務、溝通表達等核心素養。
- (三) 蘊育人文情懷：在溫馨開放的校園文化中，孕育人文情懷，學會尊重、包容；建構生命的價值、完成人性的開展。
- (四) 建置溫馨民主的校園文化：
 1. 以參與式管理、落實行政、教師會、家長會三者的良性互動。
 2. 以學生第一，教學優先的觀念提昇行政服務效率。
 3. 放下威權心態，開啟校園民主之風氣。
- (五) 推動適性教學：
 1. 落實校本課程理念，採多元化、活潑化的教學及評量。
 2. 運用校內、外資源，加強多元學習能力。
 3. 關懷相對弱勢學生之教學及輔導。

臺北市地方教育發展基金－臺北市立大學附設實驗國民小學

業務計畫及預算概要

中華民國 113 年度

4. 推動行動學習，充實學生運用資訊之知能，並提昇教師運用學習載具教學之能力。

(六) 辦理發展性的訓輔活動：

1. 辦理各項活動、競賽及展演。
2. 推動校內外學習服務。
3. 發展績優社團及校隊，如桌球、游泳隊、籃球隊、合唱團、田徑隊等。
4. 加強新興領域教育的辦理，並融入各科教學以收成效。

三、組織概況：

本校設置校長 1 人，綜理全校校務，下設教務處、學生事務處、研究發展處、總務處、輔導室、會計室、人事室及幼兒園等單位。

內部分層業務如下：

(一) 教務處：秉承校長之命，辦理全校教務事項。

1. 教學組：掌理課程編排、作業調閱、藝文類學藝競賽及活動、差假教師調代課等事項。
2. 註冊組：掌理註冊、編班、轉學、學籍保管、各項獎助學金補助及成績考查等有關學籍事項。
3. 圖具組：掌理教科書編選及簿本選購、教學用具之管理、圖書館利用教育等事項。

(二) 學生事務處：秉承校長之命，辦理全校學生事務事項。

1. 訓育組：掌理訓育計畫之擬定及辦理各類訓育等活動。
2. 生教組：掌理學生校內外生活管理及輔導等事項。
3. 課外活動組：掌理課後輔導、課後社團業務等事項。
4. 體育組：掌理學生體育活動、體格鍛鍊等事項。
5. 衛生組：掌理健康檢查，個人及環境衛生檢查、保健等事項。

(三) 研究發展處：秉承校長之命，掌理實驗研究課後活動及資訊教育事務等事項。

1. 資訊組：辦理電腦設備及區域網路之管理、推展班級網頁資訊教育等事項。
2. 研究組：實施各類教育實驗研究、週三進修及寒暑假工作坊、教師專業發展評鑑、教學輔導教師制度等事項。

業務計畫及預算概要

中華民國 113 年度

3.課程組：辦理校務評鑑、規畫學校本位特色課程發展、管理校史資料、協助校友會各項活動、出版研究刊物等事項。

(四)總務處：秉承校長之命，辦理全校總務事項。

1.事務組：掌理校舍、校具、財產、物品採購保管、工程發包、監工及驗收。

2.文書組：掌理文件收發登錄、撰擬繕校、典守學校印信、檔案保管、整理各項會議紀錄及校史等事項。

3.出納組：掌理現金、零用金、票據、契約之保管等收支事項，辦理員工薪津發放及各項扣繳單據證明等。

(五)輔導室：秉承校長之命，辦理全校學生學習輔導、生活輔導、生涯輔導等事項。

1.輔導組：掌理學生個案建立、學習輔導、生活輔導、生涯輔導及性別平等教育、多元文化、生命教育、組訓愛心家長整合社區及家長會人力等事項。

2.融教組：辦理普通班學生各項測驗、資料搜集建檔、實施學生特教需求之診斷鑑別及學習計畫等事項。

3.特教組：擬訂特殊教育計畫章則、集中式特教班學生入學、升學鑑定安置及學習計畫、特教宣導等事項。

(六)會計室：秉承上級主計機關之監督與指導，並受校長之指揮，依法辦理歲計、會計、統計等事項。

(七)人事室：秉承上級人事機關之監督與指導，並受校長之指揮，依法辦理人事管理查核等事項。

(八)幼兒園：秉承校長之命，綜理園務、規劃幼兒教學、保育、環境與各項措施。

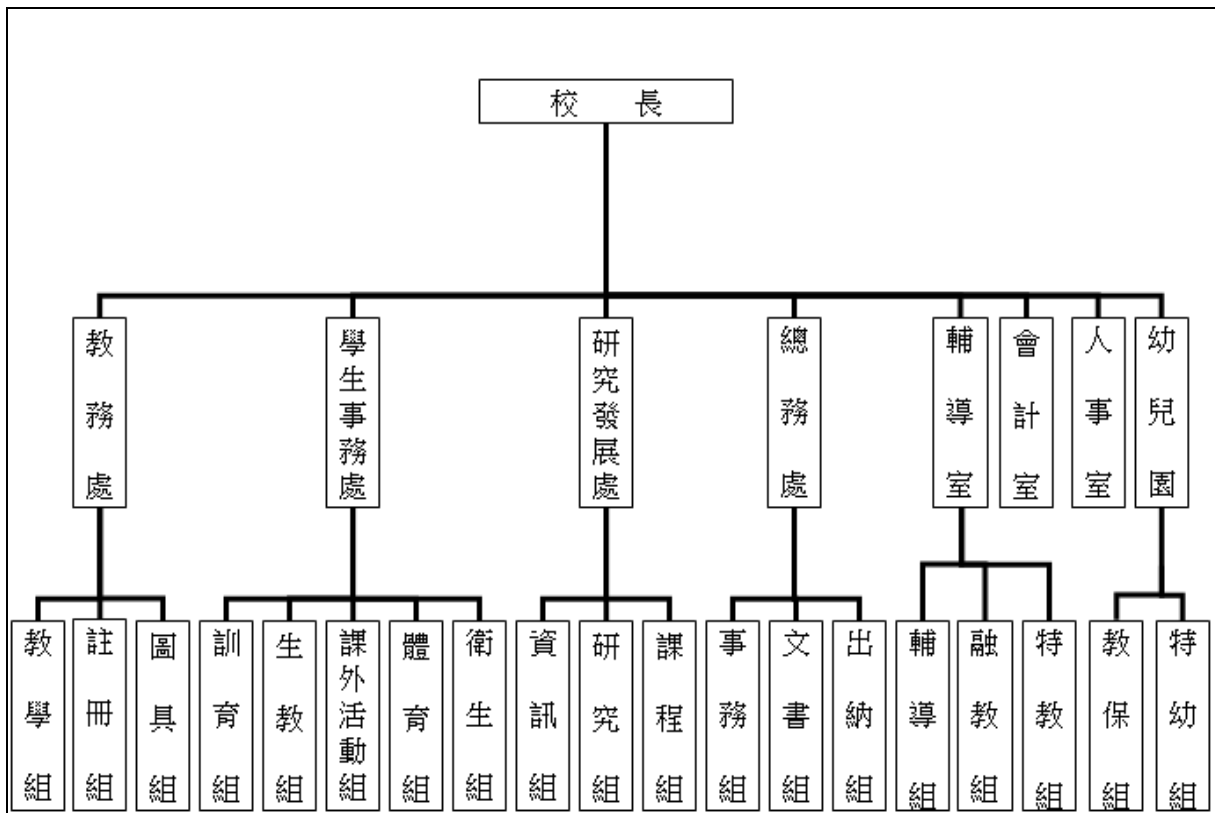
1.教保組：辦理招生、註冊、教學活動之安排、幼兒保育、衛生保健及親職教育等事項。

2.特幼組：協助幼兒鑑定安置、輔導、轉銜、通報及其他學前特殊教育相關事項。

臺北市地方教育發展基金 - 臺北市立大學附設實驗國民小學

業務計畫及預算概要

中華民國 113 年度



四、基金歸類及屬性：

本校地方教育發展基金依據教育經費編列與管理法第 13 條規定設置，本基金為預算法第 4 條第 1 項第 2 款第 5 目所定之特別收入基金，以本府教育局為管理機關。

貳、業務計畫

一、基金來源：

單位：新臺幣千元

業務計畫	本年度預算數	實施內容
徵收及依法分配收入	2	本年度預計收取廠商履約逾期罰款等收入。
勞務收入	516	本年度預計辦理教師甄選報名費及暑期泳訓班學生票等收入。
財產收入	187	本年度預計辦理財產報廢變賣之殘值收入、教職員工停車收入及校園場地開放收入等。

臺北市地方教育發展基金 - 臺北市立大學附設實驗國民小學

業務計畫及預算概要

中華民國 113 年度

政府撥入收入	273,607	本年度預計由公庫撥入數。
教學收入	3,890	本年度預計收取學生之學費及雜費收入。
其他收入	1,500	本年度預計收取數位學生證補卡等收入。

二、基金用途：

單位：新臺幣千元

業務計畫	本年度預算數	實施內容
國民教育計畫	271,426	本年度預計辦理教學事項為： 1. 各項教學、學生事務、圖書及輔導等業務。 2. 新購教具、圖書等各科教學設備，充實各科教材及用具。 3. 革新教學方法，提高教學效能。 4. 教師甄選業務、指定活動等項目。
學前教育計畫	461	本年度預計辦理教學事項為： 1. 幼兒園各項教學及活動。 2. 新購教學用品，革新教學方法，提高教學效能。 3. 幼兒園各項活動，鍛鍊幼兒強健的身體，增進幼兒各項生活智能。
一般行政管理計畫	1,643	本年度預計辦理事項為： 1. 綜理學校總務、人事、會計等業務。 2. 配合校務推動行政處室支援工作，進而增進校務運作。
建築及設備計畫	7,670	本年度預計辦理事項為： 1. 購置各學科教學課程所需教學設備、圖書館典藏之圖書。 2. 辦理忠棟屋頂防漏整修工程。 3. 辦理游泳池整建維修工程。 4. 辦理資優班智慧教室設施設備更新工程。

臺北市地方教育發展基金 - 臺北市立大學附設實驗國民小學 業務計畫及預算概要

中華民國 113 年度

參、預算概要

一、基金來源及用途之預計：

(一) 本年度基金來源：

違約罰款收入 2 千元、服務收入 51 萬 6 千元、財產處分收入 5 萬 7 千元、其他財產收入 13 萬元、公庫撥款收入 2 億 7,360 萬 7 千元、學雜費收入 389 萬元、雜項收入 150 萬元，本年度基金來源 2 億 7,970 萬 2 千元，較上年度預算數 2 億 7,001 萬 5 千元，增加 968 萬 7 千元，約 3.59%，主要係公庫撥款收入增編所致。

(二) 本年度基金用途：

國民教育計畫 2 億 7,142 萬 6 千元，學前教育計畫 46 萬 1 千元，一般行政管理計畫 164 萬 3 千元，建築及設備計畫 767 萬元，本年度基金用途 2 億 8,120 萬元，較上年度預算數 2 億 7,327 萬 5 千元，增加 792 萬 5 千元，約 2.90%，主要係用人費用增編所致。

二、基金餘絀之預計：

本年度基金來源及用途相抵後，差短 149 萬 8 千元，較上年度預算數差短 326 萬元，減少 176 萬 2 千元，將移用以前基金餘額支應。

三、現金流量之預計：

本年度業務活動淨現金流出 149 萬 8 千元。

四、補辦預算事項：詳補辦預算明細表

(一) 固定資產之建設改良擴充 16 萬元

1. 111 年度教育部補助師培大學附設實驗小學辦理美感教育計畫 9 萬 4 千元。
2. 111 年度教育部補助幼兒園英語融入式課程試辦計畫 1 萬 3 千元。
3. 112 年度教育部補助幼兒園教學精進與創新之教保服務機構社群輔導試辦計畫 5 萬 3 千元。

臺北市地方教育發展基金 - 臺北市立大學附設實驗國民小學

業務計畫及預算概要

中華民國 113 年度

肆、以前年度計畫實施成果概述：

一、前（111）年度計畫實施成果概述：

業務計畫	實施概況	實施成果
勞務收入	本年度預計辦理教師甄選報名費及暑期泳訓班學生票等收入。	本年度已收取教師甄選報名費 1 萬等。
財產收入	本年度預計辦理財產報廢變賣之殘值收入、教職員工停車收入及校園場地開放收入等。	本年度已收取財產報廢變賣殘值收入 4 萬 5 千元、教職員工停車收入 8 萬 6 千元、校園場地開放收入 2 萬 1 千元等。
政府撥入收入	本年度預計由公庫撥入數。	本年度已收取公庫撥入數 2 億 7,142 萬 3 千元及教育部之補助計畫 776 萬元。
教學收入	本年度預計收取學生之學費及雜費收入。	本年度已收取學生之學費及雜費收入 390 萬 2 千元。
其他收入	本年度預計收取數位學生證補卡及代收代辦費結餘款繳庫等收入。	本年度已收取數位學生證補卡 6 千元及代收代辦費結餘款繳庫等收入 172 萬元。
國民教育計畫	本年度預計辦理教學事項為： 1. 辦理各項教學、學生事務、圖書及輔導等業務。 2. 新購教具、圖書等各科教學設備，充實各科教材及用具。 3. 革新教學方法，提高教學效能。 4. 辦理教師甄選、指定活動等項目。	1. 辦理各項教學、學生事務、圖書及輔導等業務；新購教具、圖書等各科教學設備，充實各科教材及用具，並革新教學方法，提高教學效能，達成預期目標。 2. 辦理教師甄選及補助聘用特教教師助理員經費等指定活動，達成預期目標。
學前教育計畫	本年度預計辦理教學事項為： 1. 辦理幼兒園各項教學及活動。 2. 新購教學用品，革新教	1. 辦理幼兒園各項教學及活動；新購教學用品，革新教學方法，提高教學效能，達成預期目標。 2. 辦理幼兒園各項活動，鍛

臺北市地方教育發展基金 - 臺北市立大學附設實驗國民小學

業務計畫及預算概要

中華民國 113 年度

	學方法，提高教學效能。 3. 辦理幼兒園各項活動，鍛鍊幼兒強健的身體，增進幼兒各項生活智能。	鍊幼兒強健的身體，增進幼兒各項生活智能，達成預期目標。
一般行政管理計畫	本年度預計辦理事項為： 1. 綜理學校總務、人事、會計等業務。 2. 配合校務推動行政處室支援工作，進而增進校務運作。	綜理學校總務、人事、會計等業務，並配合校務推動行政處室支援工作，進而增進校務運作，達成預期目標。
建築及設備計畫	本年度預計辦理事項為： 1. 購置各學科教學課程所需教學設備。 2. 辦理校園廣播系統更新工程。 3. 辦理活動中心屋頂防漏整修工程。	1. 購置各學科教學課程所需教學設備。 2. 辦理校園廣播系統更新工程。 3. 辦理活動中心屋頂防漏整修工程。

二、上年度已過期間（112 年 1 月 1 日至 6 月 30 日止）計畫實施成果概述：

業務計畫	實施概況	實施成果
徵收及依法分配收入	本年度截至 6 月 30 日止預計收取廠商履約逾期罰款收入。	本年度截至 6 月 30 日止已接受廠商履約逾期罰款收入 3 萬 2 千元。
勞務收入	本年度截至 6 月 30 日止預計辦理教師甄選報名費及暑期泳訓班學生票等收入。	本年度截至 6 月 30 日止已收取教師甄選報名費 3 千元及暑期泳訓班學生票收入 3 萬 5 千元等。
財產收入	本年度截至 6 月 30 日止預計辦理財產報廢變賣之殘值收入、教職員工停車收入及校園場地開放收入等。	本年度截至 6 月 30 日止已收取財產報廢變賣殘值收入 1 千元、教職員工停車收入 4 萬 1 千元及校園場地開放收入 41 萬 5 千元等。
政府撥入收入	本年度截至 6 月 30 日止預	本年度截至 6 月 30 日止已

臺北市地方教育發展基金 - 臺北市立大學附設實驗國民小學

業務計畫及預算概要

中華民國 113 年度

	計公庫撥入數。	收取公庫撥入數 1 億 5,202 萬 8 千元及教育部之補助計畫 350 萬元。
教學收入	本年度截至 6 月 30 日止預計收取學生之 1 學期學費及雜費收入。	本年度截至 6 月 30 日止已收取學生 1 學期學費及雜費收入 185 萬 8 千元。
其他收入	本年度截至 6 月 30 日止預計收取數位學生證補卡及代收代辦費結餘款繳庫等收入。	本年度截至 6 月 30 日止已收取數位學生證補卡 6 千元及代收代辦費結餘款繳庫等收入 175 萬 7 千元。
國民教育計畫	<p>本年度截至 6 月 30 日止預計辦理教學事項為：</p> <ol style="list-style-type: none"> 1. 辦理各項教學、學生事務、圖書及輔導等業務。 2. 新購教具、圖書等各科教學設備，充實各科教材及用具。 3. 革新教學方法，提高教學效能。 4. 辦理教師甄選、指定活動等項目。 	<ol style="list-style-type: none"> 1. 辦理各項教學、學生事務、圖書及輔導等業務；新購教具、圖書等各科教學設備，充實各科教材及用具，並革新教學方法，提高教學效能，達成預期目標。 2. 辦理教師甄選及補助聘用特教教師助理員經費等指定活動，達成預期目標。
學前教育計畫	<p>本年度截至 6 月 30 日止預計辦理教學事項為：</p> <ol style="list-style-type: none"> 1. 幼兒園各項教學及活動。 2. 新購教學用品，革新教學方法，提高教學效能。 3. 辦理幼兒園各項活動，鍛鍊幼兒強健的身體，增進幼兒各項生活智能。 	<ol style="list-style-type: none"> 1. 辦理幼兒園各項教學及活動；新購教學用品，革新教學方法，提高教學效能，達成預期目標。 2. 辦理幼兒園各項活動，鍛鍊幼兒強健的身體，增進幼兒各項生活智能，達成預期目標。
一般行政管理計畫	<p>本年度截至 6 月 30 日止預計辦理事項為：</p> <ol style="list-style-type: none"> 1. 綜理學校總務、人事、會計等業務。 2. 配合校務推動行政處室支援工作，進而增進校務運作。 	<p>持續辦理學校總務、人事、會計等業務，並配合校務推動行政處室支援工作，進而增進校務運作，以達成預期目標。</p>

臺北市地方教育發展基金 - 臺北市立大學附設實驗國民小學
業務計畫及預算概要

中華民國 113 年度

建築及設備計畫	本年度截至 6 月 30 日止預計辦理事項為： 1. 購置各學科教學課程所需教學設備、圖書館典藏之圖書招標作業。 2. 辦理司令台暨周邊地坪整修工程招標作業。	1.購置各學科教學課程所需教學設備、圖書館典藏之圖書招標作業。 2. 辦理司令台暨周邊地坪整修工程招標作業。
---------	---	---

臺北市地方教育發展基金－臺北市立大學附設實驗國民小學

補辦預算明細表

中華民國113年度

單位：新臺幣元

項 目	金額	辦理年度	說 明
合計	160,000		
固定資產之建設改良擴充	160,000		
購置機械及設備	61,000	111	
無線實物投影機	10,000		教育部補助師培大學附設實驗小學辦理美感教育計畫經費。
追焦攝影機	18,000		教育部補助師培大學附設實驗小學辦理美感教育計畫經費。
無線投影機	20,000		教育部補助師培大學附設實驗小學辦理美感教育計畫經費。
數位相機(含電池、充電器、相機袋等)	13,000		教育部補助111學年度幼兒園英語融入式課程試辦計畫經費。
購置交通及運輸設備	46,000	111	
拖拉式音響	37,000		教育部補助師培大學附設實驗小學辦理美感教育計畫經費。
收音麥克風組	9,000		教育部補助師培大學附設實驗小學辦理美感教育計畫購置收音麥克風組1組，中央補助9,000元，學校自籌6,200元(代收代付)，所需經費擬由本校111學年度第1學期課後社團行政費支應。
購置機械及設備	53,000	112	
平板電腦(10.2吋，64GB及WIFI版含觸控筆、鍵盤、保護蓋)	39,000		教育部補助111學年度教學精進與創新之教保服務機構社群輔導試辦計畫。
數位相機(含電池、充電器、相機袋等)	14,000		教育部補助111學年度教學精進與創新之教保服務機構社群輔導試辦計畫購置數位相機2組，中央補助14,000元，學校自籌22,000元，所需經費擬由教育局代收代付支應。

備註：各基金依預算法第88條規定補辦預算，應確係不及編入年度預算，且因經營環境發生重大變遷或正常業務(含執行中央補助款項目)之確實需要，並經主管機關核轉本府核准先行辦理者；不具急迫性之事項，仍應儘可能納入預算辦理。

本 頁 空 白

預算主要表

臺北市地方教育發展基金－臺北市立大學附設實驗國民小學

基金來源、用途及餘絀預計表

中華民國113年度

單位：新臺幣千元

前年度決算數	項 目	本年度預算數	上年度預算數	比較增減（－）
284,973	基金來源	279,702	270,015	9,687
	徵收及依法分配收入	2		2
	違規罰款收入	2		2
10	勞務收入	516	516	
10	服務收入	516	516	
152	財產收入	187	187	
45	財產處分收入	57	57	
107	其他財產收入	130	130	
279,183	政府撥入收入	273,607	264,136	9,471
271,424	公庫撥款收入	273,607	264,136	9,471
7,760	政府其他撥入收入			
3,902	教學收入	3,890	3,895	-5
3,902	學雜費收入	3,890	3,895	-5
1,726	其他收入	1,500	1,281	219
1,726	雜項收入	1,500	1,281	219
287,100	基金用途	281,200	273,275	7,925
268,550	國民教育計畫	271,426	265,987	5,439
4,203	學前教育計畫	461	419	42
1,426	一般行政管理計畫	1,643	1,599	44
12,921	建築及設備計畫	7,670	5,270	2,400
-2,127	本期賸餘(短絀)	-1,498	-3,260	1,762
14,479	期初基金餘額	9,093	10,963	-1,871
12,353	期末基金餘額	7,595	7,703	-109

註：前年度決算數細數之和與總數或略有出入，係四捨五入關係，以下各表同。

臺北市地方教育發展基金－臺北市立大學附設實驗國民小學

現金流量預計表

中華民國113年度

單位：新臺幣千元

項 目	本 年 度 預 算 數	說 明
業務活動之現金流量		
本期賸餘(短絀)	-1,498	
業務活動之淨現金流入(流出)	-1,498	
其他活動之現金流量		
其他活動之淨現金流入(流出)		
現金及約當現金之淨增(淨減)	-1,498	
期初現金及約當現金	14,679	
期末現金及約當現金	13,181	

註：本表係採現金及約當現金基礎，包括現金及自投資日起3個月內到期或清償之債權證券。

預算明細表

臺北市地方教育發展基金－臺北市立大學附設實驗國民小學

基金來源－違規罰款收入明細表

中華民國113年度

單位：新臺幣元

科目	單位	本年度預算數			說明
		數量 業務量	利(費)率	金額	
合計				2,000	
違規罰款收入	年	1	2,000	2,000	較上年度預算數0元，增加2,000元。 廠商違約罰款收入(新增)。

臺北市地方教育發展基金－臺北市立大學附設實驗國民小學

基金來源－服務收入明細表

中華民國113年度

單位：新臺幣元

科目	單位	本年度預算數			說明
		數量 業務量	利(費)率	金額	
合計				516,000	
服務收入				516,000	較上年度預算數516,000元，無增減。
	人	40	300	12,000	教師甄選報名費收入。
	人	720	700	504,000	暑期泳訓班學生票收入(收支對列)。

臺北市地方教育發展基金－臺北市立大學附設實驗國民小學

基金來源－財產處分收入明細表

中華民國113年度

單位：新臺幣元

科目	單位	本年度預算數			說明
		數量 業務量	利(費)率	金額	
合計				57,000	
財產處分收入	年	1	57,000	57,000	較上年度預算數57,000元，無增減。 報廢財產處分收入。

臺北市地方教育發展基金－臺北市立大學附設實驗國民小學

基金來源－其他財產收入明細表

中華民國113年度

單位：新臺幣元

科 目	單位	本 年 度 預 算 數			說 明
		數量 業務量	利(費)率	金 額	
合計				130,000	
其他財產收入				130,000	較上年度預算數130,000元，無增減。
	年	1	60,000	60,000	教職員工停車收入(收支對列)。
	年	1	70,000	70,000	開放學校場地收入(收支對列)。

臺北市地方教育發展基金－臺北市立大學附設實驗國民小學

基金來源－公庫撥款收入明細表

中華民國113年度

單位：新臺幣元

科 目	單位	本 年 度 預 算 數			說 明
		數量 業務量	利(費)率	金 額	
合計				273,607,000	
公庫撥款收入	年	1	273,607,000	273,607,000	較上年度預算數264,136,000元，增加9,471,000元。 市府補助款。

臺北市地方教育發展基金－臺北市立大學附設實驗國民小學

基金來源－學雜費收入明細表

中華民國113年度

單位：新臺幣元

科 目	單 位	本 年 度 預 算 數			說 明
		數量 業務量	利(費)率	金 額	
合計				3,890,000	
學雜費收入				3,890,000	較上年度預算數3,895,000元，減少5,000元。
	人、學期	193x2	2,955	1,140,630	幼兒園全日班雜費收入預估學生193人。
	人、學期	193x2	7,000	2,702,000	幼兒園全日班學費收入預估學生193人。
	人、學期	3x2	2,745	16,470	幼兒園半日班雜費收入預估學生3人。
	人、學期	3x2	5,150	30,900	幼兒園半日班學費收入預估學生3人。

臺北市地方教育發展基金－臺北市立大學附設實驗國民小學

基金來源－雜項收入明細表

中華民國113年度

單位：新臺幣元

科 目	單位	本 年 度 預 算 數			說 明
		數量 業務量	利(費)率	金 額	
合計				1,500,000	
雜項收入	年	1	1,500,000	1,500,000	較上年度預算數1,281,000元，增加219,000元。 數位學生證補卡費等收入。

臺北市地方教育發展基金－臺北市立大學附設實驗國民小學

基金用途－國民教育計畫明細表

中華民國113年度

單位：新臺幣元

前年度決算數	上年度預算數	科 目	本 年 度 預 算 數	說 明
268,549,717	265,987,000	合 計	271,426,000	
257,326,859	253,946,000	用人費用	259,188,000	
144,760,969	141,181,860	正式員額薪資	145,973,340	較上年度預算數141,181,860元，增加4,791,480元。
140,766,765	137,713,860	職員薪金	142,780,860	
			103,430,280	教職員119人(詳用人費用彙計表)(含教育部補助導師費576,000元及專任輔導教師1,280,000元)。
			11,629,860	教職員13人及教保員1人薪金(詳用人費用彙計表)。
			27,720,720	教職員30人(含幼兒園教師6人)(詳用人費用彙計表)(含教育部補助導師費324,000元)。
2,763,283	2,436,000	工員工資	2,192,160	
			1,116,000	廚工3人工資(詳用人費用彙計表)。
			1,076,160	工員3人工資(詳用人費用彙計表)。
1,230,921	1,032,000	警餉	1,000,320	校警2人薪金(詳用人費用彙計表)。
4,792,740	2,710,624	聘僱及兼職人員薪資	2,804,256	較上年度預算數2,710,624元，增加93,632元。
895,000	837,984	約僱職員薪金	837,984	約僱人員2人薪金(詳聘用及約僱人員明細表)。
3,897,740	1,872,640	兼職人員酬金	1,966,272	
			645,120	補助調整授課特教教師鐘點費，24人*2節*40週*336元(教育部補助款)。
			64,512	補助調整授課鐘點費之外聘教師勞、健保及勞退費用(教育部補助款)。
			1,256,640	教師代課鐘點費，本校編制教師總人數147人，按9分之1計，編列17人，每人220節，總節數17人*220節=3,740節，每節336元。
1,649,446	1,607,574	加(夜)班費	1,666,710	較上年度預算數1,607,574元，增加59,136元。
35,774	69,775	延長工時加班費	57,870	
			39,000	教學活動工作人員業務逾時加班費。
			14,430	暑期泳訓班工作人員加班費(收支對列)。
			4,440	開放學校場地管理人員加班費(收支對列)。
1,613,672	1,537,799	未休假加班費	1,608,840	

臺北市地方教育發展基金－臺北市立大學附設實驗國民小學

基金用途－國民教育計畫明細表

中華民國113年度

單位：新臺幣元

前年度 決算數	上年度 預算數	科 目	本 年 度 預 算 數	說 明
			43,200	未休假加班費。
			149,533	未休假加班費。
			1,416,107	未休假加班費。
32,693,182	34,265,981	獎金	35,634,916	較上年度預算數34,265,981元，增加1,368,935元。
16,026,221	16,513,500	考績獎金	17,283,500	
			11,425,380	依考績法規定核發之獎金。
			2,028,000	依考績法規定核發之獎金。
			3,830,120	依考績法規定核發之獎金。
16,666,961	17,752,481	年終獎金	18,351,416	
			13,188,345	依規定於年節加發之獎金。
			3,465,090	依規定於年節加發之獎金。
			104,748	依規定於年節加發之獎金。
			1,593,233	依規定於年節加發之獎金。
54,311,231	56,291,596	退休及卹償金	54,933,048	較上年度預算數56,291,596元，減少1,358,548元。
54,178,967	55,640,580	職員退休及離職金	54,812,400	
			3,071,772	提撥退撫基金。
			50,280	提撥退撫基金。
			1,303,740	提撥退撫基金。
			38,916,000	退休人員月退休金，110人*28,100元*12月=37,092,000元；退休遺族遺屬年金(月撫慰金)，8人*19,000元*12月=1,824,000元；合計38,916,000元。
			11,470,608	提撥退撫基金。
132,264	651,016	工員退休及離職金	120,648	
			34,560	提撥勞工退休準備金。
			86,088	提撥勞工退休準備金。
19,119,291	17,888,365	福利費	18,175,730	較上年度預算數17,888,365元，增加287,365元。
14,308,013	12,372,144	分擔員工保險費	12,770,244	
			9,129,120	分擔公保、勞保、健保費。
			1,151,424	分擔公保、勞保、健保費。
			2,376,828	分擔公保、勞保、健保費。
			112,872	分擔公保、勞保、健保費。

臺北市地方教育發展基金－臺北市立大學附設實驗國民小學

基金用途－國民教育計畫明細表

中華民國113年度

單位：新臺幣元

前年度 決算數	上年度 預算數	科 目	本 年 度 預 算 數	說 明
492,600	639,640	傷病醫藥費	650,560	175,500 健康檢查補助費，39人* 4,500元。 448,000 健康檢查補助費，28人* 16,000元。 8,400 職業安全衛生健康檢查經費，7人*1,200元。 5,160 幼兒園教保人員健康檢查費，6人* 860元(每2人編1人)。 13,500 幼兒園廚工健康檢查費，3人* 4,500元。
1,394,820	1,787,940	員工通勤交通費	1,795,320	588,000 教職員上下班交通費，50人*10月*1,176元。 214,200 教職員上下班交通費，34人*10月*630元。 393,120 教職員上下班交通費，39人*10月*1,008元。 600,000 教職員上下班交通費，50人*10月*1,200元。
2,923,858	3,088,641	其他福利費	2,959,606	379,800 喪葬補助費，2人*5月*37,980元。 391,560 結婚補助費，6人*2月*32,630元。 1,316,646 子女教育補助費。 129,600 退休人員三節特別照護金(單身)。 54,000 退休人員三節慰問金，9人* 6,000元。 16,000 休假旅遊補助費。 32,000 休假旅遊補助費。 32,000 休假旅遊補助費。 608,000 休假旅遊補助費。
6,793,620	7,413,000	服務費用	7,270,000	
1,964,192	2,481,957	水電費	2,190,518	較上年度預算數2,481,957元，減少291,439元。
1,488,687	2,000,000	工作場所電費	1,709,160	800,880 學生在校作息時間內使用冷氣設備電費，60班*13,348元。 888,280 電費基本費。 20,000 暑期泳訓班電費(收支對列)。
475,505	481,957	工作場所水費	481,358	

臺北市地方教育發展基金－臺北市立大學附設實驗國民小學

基金用途－國民教育計畫明細表

中華民國113年度

單位：新臺幣元

前年度 決算數	上年度 預算數	科 目	本 年 度 預 算 數	說 明
			25,000	暑期泳訓班水費(收支對列)。
			456,358	水費基本費。
71,400	76,880	旅運費	76,880	較上年度預算數76,880元，無增減。
63,000	76,880	國內旅費	76,880	
			55,800	校外教學隨隊人員出差旅費，12人*3天*1,550元。
			21,080	教職員工因公出差旅費。
8,400		其他旅運費		
30,500		印刷裝訂與廣告費		
30,500		印刷及裝訂費		
1,795,303	2,221,723	修理保養及保固費	2,281,472	較上年度預算數2,221,723元，增加59,749元。
1,101,257	1,148,842	一般房屋修護費	1,238,512	
			1,151,070	學校教室及校舍建築物等之修護費，61班*18,870元。
			87,442	學校教室及校舍建築物等之修護費。
694,046	952,881	機械及設備修護費	922,960	
			65,560	開放學校場地器材之保養修護(收支對列)。
			15,000	暑期泳訓班場地維護費(收支對列)。
			65,000	游泳教學用機械及設備修護費(游泳池水電清潔維護費)。
			45,400	電腦設備維護費(電腦專案計畫)。
			732,000	教學設備及公用用具等保養修護費，61班*12,000元。
	120,000	雜項設備修護費	120,000	冷氣設備維護費，60班*2,000元。
7,117	20,160	保險費	20,160	較上年度預算數20,160元，無增減。
7,117	20,160	其他保險費	20,160	
			20,160	暑期泳訓班學員保險費，720人*28元(收支對列)。
1,706,595	1,721,540	一般服務費	1,910,690	較上年度預算數1,721,540元，增加189,150元。
34,714	12,960	佣金、匯費、經理費及手續費	12,960	委託超商代收學雜費手續費，1,080人*2學期* 6元。
84,776	314,328	外包費	314,328	
			169,552	游泳池救生員外包費，1人*4月* 42,388元。

臺北市地方教育發展基金－臺北市立大學附設實驗國民小學

基金用途－國民教育計畫明細表

中華民國113年度

單位：新臺幣元

前年度 決算數	上年度 預算數	科 目	本 年 度 預 算 數	說 明
			84,776	暑期泳訓班救生員外包費，1人*2月*42,388元。
			60,000	停車場周邊樹木修剪等環境整理(收支對列)。
1,239,793	1,046,252	計時與計件人員酬金	1,064,402	
			678,700	聘用臨時特教教師助理員經費。
			2,304	提撥暑期泳訓班工讀生勞退準備金，1人*2月*1,152元(收支對列)。
			49,280	暑期泳訓班工讀生薪津，280小時*176元(收支對列)。
			38,438	閩客語教學支援人員鐘點費之外聘人員勞、健保及勞退費用。
			295,680	閩客語教學支援人員鐘點費，22人*1節*40週*336元。
347,312	348,000	體育活動費	519,000	
			507,000	文康活動費，本校編列教職員162人，工員3人，校警2人，約聘僱人員2人，合計169人，每人編列3,000元。
			12,000	文康活動費，本校編列契約進用教保員1人、廚工3人，合計4人，每人編列3,000元（上述人員係幼托整合前得編列文康活動費之人員）。
1,218,513	890,740	專業服務費	790,280	較上年度預算數890,740元，減少100,460元。
511,893	610,940	講課鐘點、稿費、出席審查及查詢費	510,480	
			322,500	暑期泳訓班教練指導鐘點費，645節*500元(收支對列)。
			10,000	性別平等教育宣導活動講座鐘點費，5節*2,000元。
			7,500	校園性別事件調查外聘專家學者出席費，3人次*2,500元。
			4,080	校園性別事件調查撰稿費，3千字*1,360元。
			8,000	國小家長教育成長暨志工培訓講座鐘點費，4節*2,000元。

臺北市地方教育發展基金－臺北市立大學附設實驗國民小學

基金用途－國民教育計畫明細表

中華民國113年度

單位：新臺幣元

前年度 決算數	上年度 預算數	科 目	本 年 度 預 算 數	說 明
			20,000	小田園教育體驗講座鐘點費，10節*2,000元。
			28,000	教師專業成長講師鐘點費(含兩公約人權、法治、品德教育、特教、輔導、環教、生命、資訊安全等各類依法宣導活動)，14節*2,000元。
			21,600	資優資源班教材編輯費，3班*12月*600元。
			36,000	集中式特教班教材編輯費，5班*12月*600元。
			28,800	身障資源班教材編輯費，4班*12月*600元。
			8,000	身障資源班講座鐘點費，4節*2,000元(特教班業務費)。
			6,000	資優資源班講座鐘點費，3節*2,000元(特教班業務費)。
			10,000	集中式特教班講座鐘點費，5節*2,000元(特教班業務費)。
54,600	43,200	委託檢驗(定)試驗認證費	43,200	
			21,600	飲水機水質檢驗費，18臺*1,200元。
			21,600	消防安全檢測費(普通班級業務費)。
6,800		委託考選訓練費		
8,000	12,000	試務甄選費	12,000	教師甄選試務費用。
458,021		電腦軟體服務費		
179,199	224,600	其他專業服務費	224,600	
			12,000	學童牙齒檢查費。
			20,000	學生輔導指導費。
			43,200	學童午餐指導費，16班*1人*9月*300元(3-4年級)。
			14,400	學童午餐指導費，16班*1人*9月*100元(1-2年級)。
			57,600	學童午餐指導費，16班*1人*9月*400元(5-6年級)。
			54,000	工作人員午餐指導費，12人*9月*500元。
			3,600	學童午餐指導費，2班*2人*9月*100元(集中式特教班1-2年級)。
			14,400	學童午餐指導費，2班*2人*9月*400元(集中式特教班5-6年級)。

臺北市地方教育發展基金－臺北市立大學附設實驗國民小學

基金用途－國民教育計畫明細表

中華民國113年度

單位：新臺幣元

前年度 決算數	上年度 預算數	科 目	本 年 度 預 算 數	說 明
			5,400	學童午餐指導費，1班*2人*9月*300元(集中式特教班4年級)。
3,058,256	2,829,000	材料及用品費	2,657,000	
1,337,293	928,900	使用材料費	836,654	較上年度預算數928,900元，減少92,246元。
1,337,293	928,900	設備零件	836,654	
			201,600	電腦設備維護及管理費，32班*6,300元。
			17,400	教學器材及教具1批(潛能班)(由特教班設備費移列)。
			4,000	知動教室地墊，4塊*1,000元(潛能班)(由特教班設備費移列)(新增)。
			6,000	手機專用標籤機1臺(資優班)(由特教班設備費移列)(新增)。
			2,000	電烤箱1臺(資優班)(由特教班設備費移列)(新增)。
			3,000	升降式工作臺1臺(資優班)(由特教班設備費移列)(新增)。
			4,400	錄音無線麥克風，2臺*2,200元(由特教班級設備費移列)(新增)。
			4,100	連線型數位電表，2臺*2,050元(資優班)(由特教班級設備費移列)(新增)。
			6,400	USB數位電子顯微鏡，2臺*3,200元(資優班)(由特教班級設備費移列)(新增)。
			5,000	知動器材一批(特教班)(由特教班級設備費移列)(新增)。
			21,520	實物投影機，8臺*2,690元(由班級設備費移列)(新增)。
			11,200	網路攝影機，8臺*1,400元(由班級設備費移列)(新增)。
			4,360	頭戴式無線教學麥克機，4組*1,090元(由班級設備費移列)(新增)。
			4,200	A3護貝機1臺(由班級設備費移列)(新增)。
			19,495	小鼓，5個*3,899元(由班級設備費移列)(新增)。
			33,600	教師用桌，8組*4,200元(由班級設備費移列)(新增)。
			14,040	生物實驗用顯微鏡，3臺*4,680元(由班級設

臺北市地方教育發展基金－臺北市立大學附設實驗國民小學

基金用途－國民教育計畫明細表

中華民國113年度

單位：新臺幣元

前年度決算數	上年度預算數	科 目	本 年 度 預 算 數	說 明
				備費移列)(新增)。
			14,000	吸頂循環扇，4座*3,500元(由班級設備費移列)(新增)。
			4,800	簡報器3個*1,600元(資優班)(由特教班級設備費移列)(新增)。
			1,500	延長線1座(資優班)(由特教班設備費移列)(新增)。
			3,600	立扇，2臺*1,800元(潛能班)(由特教班設備費移列)(新增)。
			10,000	桌遊1批(由班級設備費移列)(新增)。
			9,000	教師用椅，6張*1,500元(特教班)(由特教班設備費移列)(新增)。
			3,000	教師用椅，2張*1,500元(潛能班)(由特教班設備費移列)(新增)。
			4,039	泡棉體操墊1塊(由班級設備費移列)(新增)。
			10,800	繪圖板，3個*3,600元(資優班)(由特教班設備費移列)(新增)。
			5,000	Type-C支援筆電快充行動電源，2臺*2,500元(資優班)(由特教班設備費移列)(新增)。
			408,600	班級課桌椅，227人*1,800元。
1,720,963	1,900,100	用品消耗	1,820,346	較上年度預算數1,900,100元，減少79,754元。
		辦公(事務)用品		
8,340		報章雜誌		
99,301	94,580	醫療用品(非醫療院所使用)		
32,848	46,000	其他用品消耗		
1,580,474	1,759,520		1,774,346	
			663,360	普通班教學材料費，48班*13,820元。
			60,000	兒童節慶活動費。
			10,200	教學用教科書，6年級*1,700元。
			25,000	辦理一般教學業務會議、活動等逾時誤餐餐盒費用，250人次*100元(普通班級業務費)(新增)。
			288,200	普通班垃圾袋費用、消毒藥水、衛生清潔用品費、衛生紙及教室佈置費(普通班級業務費)。

臺北市地方教育發展基金－臺北市立大學附設實驗國民小學

基金用途－國民教育計畫明細表

中華民國113年度

單位：新臺幣元

前年度 決算數	上年度 預算數	科 目	本 年 度 預 算 數	說 明
			41,460	資優資源班教學材料費，3班*13,820元。
			69,100	集中式特教班教學材料費，5班*13,820元。
			55,280	身障資源班教學材料費，4班*13,820元。
			26,000	集中式特教班垃圾袋費用、消毒藥水、衛生清潔用品費、衛生紙及教室佈置費(特教班業務費)。
			15,600	資優資源班垃圾袋費用、消毒藥水、衛生清潔用品費、衛生紙及教室佈置費(特教班業務費)。
			20,800	身障資源班垃圾袋費用、消毒藥水、衛生清潔用品費、衛生紙及教室佈置費(特教班業務費)。
			2,000	教師專業成長成果報告、文具及場地佈置用品等。
			58,500	綠屋頂種植區種植木箱、自動澆水系統、肥料、菜苗、種子、培養土、種植土、解說板、護木漆及相關雜支等。
			47,500	小田園教育體驗用菜苗、種子、培養土、標示圖卡、印刷品及學生獎品雜支等。
			2,000	國小家長教育成長暨志工培訓場地佈置用品紙張等。
			270,000	學生活動費，1,350人*2學期*100元。
			3,420	性別平等教育宣導活動海報、場地佈置及活動獎品等。
			10,000	暑期泳訓班教學器材費(收支對列)。
			25,326	暑期泳訓班教學環境佈置費、游泳池消毒劑及雜支等(收支對列)。
			64,600	游泳教學用消毒劑、衛生清潔用品等費用(游泳池水電清潔維護費)。
			16,000	運動會演出單位道具及相關費用等。
16,550		租金、償債、利息及相關手續費		
16,550		雜項設備租金		
16,550		雜項設備租金		
1,906		稅捐及規費(強制費)		
1,386		土地稅		

臺北市地方教育發展基金－臺北市立大學附設實驗國民小學

基金用途－國民教育計畫明細表

中華民國113年度

單位：新臺幣元

前年度 決算數	上年度 預算數	科 目	本 年 度 預 算 數	說 明
1,386		一般土地地價稅		
520		房屋稅		
520		一般房屋稅		
974,550	1,448,000	會費、捐助、補助、分攤、照 護、救濟與交流活動費	1,938,000	
	10,000	捐助、補助與獎助	10,000	較上年度預算數10,000元，無增減。
	10,000	獎助學員生給與	10,000	教育關懷獎每校推薦1名學生獎助金。
974,550	1,438,000	補貼、獎勵、慰問、照護與 救濟	1,928,000	較上年度預算數1,438,000元，增加490,000元。
121,382	129,600	獎勵費用	371,200	
			25,200	依「臺北市公立高級中等以下學校獎勵教師獎金發給要點」發放之獎勵，7人*3,600元(普通班級業務費)。
			346,000	敬師獎勵活動費，173人*2,000元。
10,000		慰問、照護及濟助金		
843,168	1,308,400	其他補貼、獎勵、慰問、 照護與救濟	1,556,800	
			68,000	本市市民第3胎就讀國小教育補助費，68人*1,000元。
			51,000	弱勢學生教科書補助費用，30人*1,700元。
			458,850	清寒學生餐費補助，38人*125日*55元+38人*80日*65元。
			310	配合預算編列至千元，增列進位數310元。
			978,640	補助學校午餐使用有機蔬菜或有機米計畫，941人*40週*26元。
377,976	351,000	其他	373,000	
377,976	351,000	其他支出	373,000	較上年度預算數351,000元，增加22,000元。
377,976	351,000	其他	373,000	
			82,200	運動會音響器材租借、表演節目與賽事攝影費用、競賽獎牌及場地佈置相關用品等費用。
			5,000	退休人員紀念品，1人*5,000元。
			134,600	班級自治費，1,346人*2學期*50元。
			151,200	執行學生路隊安全導護費及導護志工保險費。

臺北市地方教育發展基金－臺北市立大學附設實驗國民小學

基金用途－學前教育計畫明細表

中華民國113年度

單位：新臺幣元

前年度 決算數	上年度 預算數	科 目	本 年 度 預 算 數	說 明
4,203,113	419,000	合計	461,000	
164,682	136,000	服務費用	136,000	
2,486		印刷裝訂與廣告費		
2,486		印刷及裝訂費		
1,596	1,884	一般服務費	1,884	較上年度預算數1,884元，無增減。
1,596	1,884	佣金、匯費、經理費及手續費	1,884	委託超商代收學雜費手續費，157人*2學期*6元。
160,600	134,116	專業服務費	134,116	較上年度預算數134,116元，無增減。
73,100	57,600	講課鐘點、稿費、出席審查及查詢費	57,600	
			24,000	幼兒園講座鐘點費，12節*2,000元(普通班級業務費)。
			21,600	特教班教材編輯費，3班*12月*600元。
			12,000	特殊幼兒班講座鐘點費，6節*2,000元(特教班業務費)。
87,500	76,516	其他專業服務費	76,516	
			18,000	學童午餐指導費，2班*2人*9月*500元(集中式特教班)。
			4,500	工作人員午餐指導費，1人*9月*500元(教保員)。
			54,000	學童午餐指導費，6班*2人*9月*500元。
			16	配合預算編列至千元，增列進位數16元。
203,979	153,000	材料及用品費	195,000	
98,740	82,740	使用材料費	122,940	較上年度預算數82,740元，增加40,200元。
98,740	82,740	設備零件	122,940	
			8,700	藍芽喇叭，3個*2,900元(由普通班班級設備費移列)。
			19,800	CD手提音響，6臺*3,300元(由普通班班級設備費移列)(新增)。
			37,200	單位櫃，20座*1,860元(由普通班班級設備費移列)(新增)。
			50,700	桌邊櫃，6座*8,450元(由普通班班級設備費移列)(新增)。
			3,000	知動教室地墊，3塊*1,000元(由特教班設備費移列)(新增)。

臺北市地方教育發展基金－臺北市立大學附設實驗國民小學

基金用途－學前教育計畫明細表

中華民國113年度

單位：新臺幣元

前年度 決算數	上年度 預算數	科 目	本 年 度 預 算 數	說 明
			3,540	桌遊1批(由特教班設備費移列)(新增)。
105,239	70,260	用品消耗	72,060	較上年度預算數70,260元，增加1,800元。
105,239	70,260	其他用品消耗	72,060	
			21,000	幼兒園垃圾袋費用、消毒藥水、衛生清潔用品費、衛生紙及教室佈置費等(普通班級業務費)。
			9,600	特殊幼兒班垃圾袋費用、消毒藥水、衛生清潔用品費、衛生紙及教室佈置費等(特教班業務費)。
			41,460	特教知動及生活訓練用相關材料與設備費，3班*13,820元(特教班教學材料費)。
3,812,852	34,000	會費、捐助、補助、分攤、照護、救濟與交流活動費	34,000	
3,812,852	34,000	補貼、獎勵、慰問、照護與救濟	34,000	較上年度預算數34,000元，無增減。
3,812,852	34,000	其他補貼、獎勵、慰問、照護與救濟	34,000	
			33,792	補助學校午餐使用有機蔬菜或有機米計畫，176人*40週*1次*4.8元。
			208	配合預算編列至千元，增列進位數208元。
21,600	96,000	其他	96,000	
21,600	96,000	其他支出	96,000	較上年度預算數96,000元，無增減。
21,600	96,000	其他	96,000	幼兒導護費。

臺北市地方教育發展基金－臺北市立大學附設實驗國民小學

基金用途－一般行政管理計畫明細表

中華民國113年度

單位：新臺幣元

前年度 決算數	上年度 預算數	科 目	本 年 度 預 算 數	說 明
1,426,145	1,599,000	合計	1,643,000	
48,724	50,000	用人費用	50,000	
48,724	50,000	加(夜)班費	50,000	較上年度預算數50,000元，無增減。
48,724	50,000	延長工時加班費	50,000	趕辦校務工作人員加班費(統籌業務費)。
958,732	976,000	服務費用	1,016,000	
168,000	200,000	一般服務費	240,000	較上年度預算數200,000元，增加40,000元。
168,000	200,000	外包費	240,000	消化超額職工(技工、工友)業務外包費，6人*40,000元。
665,000	650,000	專業服務費	650,000	較上年度預算數650,000元，無增減。
15,000		講課鐘點、稿費、出席審查及查詢費		
650,000	650,000	其他專業服務費	650,000	校園安全機械定點、機動巡邏等保全費用。
125,732	126,000	公共關係費	126,000	較上年度預算數126,000元，無增減。
125,732	126,000	公共關係費	126,000	校長特別費，12月*10,500元。
416,689	571,000	材料及用品費	575,000	
416,689	571,000	用品消耗	575,000	較上年度預算數571,000元，增加4,000元。
402,189	564,900	辦公(事務)用品	564,500	
			420	配合預算編列至千元，增列進位數420元。
			564,080	統籌業務費計算如下：普通班48班、集中式特教班7班、附設幼兒園6班，1,290元*15班*12月=232,200元，810元*15班*12月=145,800元，640元*31班*12月=238,080元，以上合計616,080元，除依實際需求移列加班費50,000元、會費2,000元外，其餘如列數
14,500	6,100	服裝	10,500	
			2,200	校警皮鞋，2人*1雙*1,100元。
			800	校警服裝配備，2人*400元。
			100	校警襪子，2雙*50元。
			3,000	校警夏服，2人*1套*1,500元(成立第39年)。
			4,400	校警冬服，2人*1套*2,200元(新增)。
2,000	2,000	會費、捐助、補助、分攤、照護、救濟與交流活動費	2,000	
2,000	2,000	會費	2,000	較上年度預算數2,000元，無增減。
2,000	2,000	職業團體會費	2,000	護理師公會會費，2人*1,000元(統籌業務

臺北市地方教育發展基金－臺北市立大學附設實驗國民小學

基金用途－一般行政管理計畫明細表

中華民國113年度

單位：新臺幣元

前年度 決算數	上年度 預算數	科 目	本 年 度 預 算 數	說 明
				費)。

臺北市地方教育發展基金－臺北市立大學附設實驗國民小學

基金用途－建築及設備計畫明細表

中華民國113年度

單位：新臺幣元

前年度 決算數	上年度 預算數	科 目	本 年 度 預 算 數	說 明
12,921,203	5,270,000	合計	7,670,000	
12,921,203	5,270,000	購建固定資產、無形資產、非理財 目的之長期投資及營舍與設施工程 支出	7,670,000	
2,984,708	1,734,000	購建固定資產	2,038,000	
2,984,708	1,734,000	一般建築及設備計畫	2,038,000	
		班級設備	358,740	
		購置機械及設備	99,000	
			99,000	汰換單槍投影機，3臺*33,000 元(研發處)。
		購置雜項設備	259,740	
			90,000	新購閱卷機器光學讀卡機1臺(教務處)。
			37,000	汰換冷氣機1臺(5.0KW，一對 一分離式冷氣機)(研發處)。
			24,200	新購魏氏兒童智力量表第五版 1套(輔導室)。
			10,540	新購安全跳箱專用墊1塊(教務 處)。
			98,000	新購圖書館典藏圖書。
		特殊班設備	102,000	
		購置機械及設備	66,000	
			66,000	汰換單槍投影機，2臺*33,000 元(特教班)。
		購置雜項設備	36,000	
			24,000	汰換鐵櫃，2座*12,000元(潛能 班)。
			12,000	新購冰箱(120L以上)1臺(潛能 班)。
		資訊設備	1,136,760	
		購置機械及設備	1,136,760	
			222,460	汰換網路及資訊周邊設備(電 腦專案計畫)。
			48,000	汰換平板電腦，4部*12,000元(電腦專案計畫)。
			815,300	汰換桌上型電腦(含顯示器)，31部*26,300元(電腦專案計

臺北市地方教育發展基金－臺北市立大學附設實驗國民小學

基金用途－建築及設備計畫明細表

中華民國113年度

單位：新臺幣元

前年度 決算數	上年度 預算數	科 目	本 年 度 預 算 數	說 明
				畫)。
			51,000	汰換筆記型電腦，2部*25,500元(電腦專案計畫)。
		幼兒園設備	40,500	
		購置雜項設備	40,500	
			40,500	新購紫外線滅菌淨化裝置，3臺*13,500元(特教班)。
2,984,708	1,734,000	校園設備		
1,901,992	1,592,500	購置機械及設備		
824,777		購置交通及運輸設備		
257,939	141,500	購置雜項設備		
		資優班智慧教室設施設備更新工程	400,000	
		購置機械及設備	400,000	
			200,000	新購觸控電視，2座*100,000元(由資優班智慧教室設施設備更新工程移列)。
			200,000	新購VR設備(含頭戴顯示器、基地臺、電競電腦及液晶顯示器)，2組*100,000元(由資優班智慧教室設施設備更新工程移列)。
	36,000	購置無形資產	36,000	
	36,000	一般建築及設備計畫	36,000	
	36,000	資訊設備	36,000	
	36,000	購置電腦軟體	36,000	
			36,000	電腦教學軟體費(電腦專案計畫)。
9,936,495	3,500,000	遞延支出	5,596,000	
9,936,495	3,500,000	一般建築及設備計畫	5,596,000	
		忠棟屋頂防漏整修工程	4,515,000	
		遞延修繕房屋建築支出	4,515,000	
			4,169,755	一、施工費。
			262,695	二、委託技術服務費(總包價法)。
			82,550	三、工程管理費(按施工費約2%提列)。

臺北市地方教育發展基金－臺北市立大學附設實驗國民小學

基金用途－建築及設備計畫明細表

中華民國113年度

單位：新臺幣元

前年度 決算數	上年度 預算數	科 目	本 年 度 預 算 數	說 明
		游泳池整建維修工程	481,000	
		遞延修繕房屋建築支出	481,000	
		資優班智慧教室設施設備 更新工程	600,000	一、施工費。
		遞延修繕房屋建築支出	600,000	
		校園整修工程	535,590	一、施工費。
		遞延修繕房屋建築支出	53,698	二、委託技術服務費(總包價 法)。
		其他遞延支出	10,712	三、工程管理費(按施工費約 2%提列)。
9,936,495	3,500,000			
8,780,521	3,500,000			
1,155,974				

預算參考表

臺北市地方教育發展基金－臺北市立大學附設實驗國民小學

預計平衡表

中華民國113年12月31日

單位：新臺幣千元

111年(前年) 12月31日 決算數	科 目	113年12月31日 預計數	112年12月31日 預計數	比較增減(-)
33,725	資產合計	28,967	30,465	-1,498
33,725	資產	28,967	30,465	-1,498
18,053	流動資產	13,295	14,793	-1,498
17,939	現金	13,181	14,679	-1,498
17,939	銀行存款	13,181	14,679	-1,498
114	應收款項	114	114	
114	其他應收款	114	114	
12,980	投資、長期應收款項、貸墊款及準備金	12,980	12,980	
12,980	準備金	12,980	12,980	
5,885	退休及離職準備金	5,885	5,885	
7,095	其他準備金	7,095	7,095	
2,692	其他資產	2,692	2,692	
2,692	什項資產	2,692	2,692	
2,692	暫付及待結轉帳項	2,692	2,692	
4,363,670	代管資產	4,363,670	4,363,670	
4,363,670	應付代管資產	4,363,670	4,363,670	
33,725	負債及基金餘額合計	28,967	30,465	-1,498
21,372	負債	21,372	21,372	
12,649	流動負債	12,649	12,649	
12,649	應付款項	12,649	12,649	
12,288	應付代收款	12,288	12,288	
361	應付費用	361	361	
8,724	其他負債	8,724	8,724	
8,724	什項負債	8,724	8,724	
2,576	存入保證金	2,576	2,576	
5,885	應付退休及離職金	5,885	5,885	
263	暫收及待結轉帳項	263	263	
12,353	基金餘額	7,595	9,093	-1,498
12,353	基金餘額	7,595	9,093	-1,498
12,353	基金餘額	7,595	9,093	-1,498
12,353	累積餘額	7,595	9,093	-1,498

註：1.信託代理與保證資產(負債)前年度決算數150,000元，上年度預計數0元，本年度預計數0元。2.或有資產(負債)0元。3.本基金自93年度起，本固定項目分開原則，將屬長期固定帳項，包括固定資產10,539,685元、無形資產54,600元及長期債務0元等，另立帳類管理，未納入本表。

臺北市地方教育發展基金－臺

各項費用

中華民國

前年度 決算數	上年度 預算數	計畫別		合計	國民教育計畫
		用途別科目			
287,100,178	273,275,000	合計		281,200,000	271,426,000
257,375,583	253,996,000	用人費用		259,238,000	259,188,000
144,760,969	141,181,860	正式員額薪資		145,973,340	145,973,340
140,766,765	137,713,860	職員薪金		142,780,860	142,780,860
2,763,283	2,436,000	工員工資		2,192,160	2,192,160
1,230,921	1,032,000	警餉		1,000,320	1,000,320
4,792,740	2,710,624	聘僱及兼職人員薪資		2,804,256	2,804,256
895,000	837,984	約僱職員薪金		837,984	837,984
3,897,740	1,872,640	兼職人員酬金		1,966,272	1,966,272
1,698,170	1,657,574	加（夜）班費		1,716,710	1,666,710
84,498	119,775	延長工時加班費		107,870	57,870
1,613,672	1,537,799	未休假加班費		1,608,840	1,608,840
32,693,182	34,265,981	獎金		35,634,916	35,634,916
16,026,221	16,513,500	考績獎金		17,283,500	17,283,500
16,666,961	17,752,481	年終獎金		18,351,416	18,351,416
54,311,231	56,291,596	退休及卹償金		54,933,048	54,933,048
54,178,967	55,640,580	職員退休及離職金		54,812,400	54,812,400
132,264	651,016	工員退休及離職金		120,648	120,648
19,119,291	17,888,365	福利費		18,175,730	18,175,730
14,308,013	12,372,144	分擔員工保險費		12,770,244	12,770,244
492,600	639,640	傷病醫藥費		650,560	650,560
1,394,820	1,787,940	員工通勤交通費		1,795,320	1,795,320
2,923,858	3,088,641	其他福利費		2,959,606	2,959,606
7,917,034	8,525,000	服務費用		8,422,000	7,270,000
1,964,192	2,481,957	水電費		2,190,518	2,190,518
1,488,687	2,000,000	工作場所電費		1,709,160	1,709,160
475,505	481,957	工作場所水費		481,358	481,358
71,400	76,880	旅運費		76,880	76,880
63,000	76,880	國內旅費		76,880	76,880
8,400		其他旅運費			
32,986		印刷裝訂與廣告費			

北市立大學附設實驗國民小學

彙計表

113年度

單位：新臺幣元

學前教育計畫	一般行政管理計畫	建築及設備計畫			
461,000	1,643,000	7,670,000			
	50,000				
	50,000				
	50,000				
136,000	1,016,000				

臺北市地方教育發展基金－臺

各項費用

中華民國

前年度 決算數	上年度 預算數	計畫別		合計	國民教育計畫
		用途別科目			
32,986		印刷及裝訂費			
1,795,303	2,221,723	修理保養及保固費		2,281,472	2,281,472
1,101,257	1,148,842	一般房屋修護費		1,238,512	1,238,512
694,046	952,881	機械及設備修護費		922,960	922,960
	120,000	雜項設備修護費		120,000	120,000
7,117	20,160	保險費		20,160	20,160
7,117	20,160	其他保險費		20,160	20,160
1,876,191	1,923,424	一般服務費		2,152,574	1,910,690
36,310	14,844	佣金、匯費、經理費及手續費		14,844	12,960
252,776	514,328	外包費		554,328	314,328
1,239,793	1,046,252	計時與計件人員酬金		1,064,402	1,064,402
347,312	348,000	體育活動費		519,000	519,000
2,044,113	1,674,856	專業服務費		1,574,396	790,280
599,993	668,540	講課鐘點、稿費、出席審查及查詢費		568,080	510,480
54,600	43,200	委託檢驗(定)試驗認證費		43,200	43,200
6,800		委託考選訓練費			
8,000	12,000	試務甄選費		12,000	12,000
458,021		電腦軟體服務費			
916,699	951,116	其他專業服務費		951,116	224,600
125,732	126,000	公共關係費		126,000	
125,732	126,000	公共關係費		126,000	
3,678,924	3,553,000	材料及用品費		3,427,000	2,657,000
1,436,033	1,011,640	使用材料費		959,594	836,654
1,436,033	1,011,640	設備零件		959,594	836,654
2,242,891	2,541,360	用品消耗		2,467,406	1,820,346
410,529	564,900	辦公(事務)用品		564,500	
99,301	94,580	報章雜誌			
14,500	6,100	服裝		10,500	
32,848	46,000	醫療用品(非醫療院所使用)		46,000	46,000
1,685,713	1,829,780	其他用品消耗		1,846,406	1,774,346
16,550		租金、償債、利息及相關手續費			

北市立大學附設實驗國民小學

彙計表

113年度

單位：新臺幣元

學前教育計畫	一般行政管理計畫	建築及設備計畫			
1,884	240,000				
1,884	240,000				
134,116	650,000				
57,600					
76,516	650,000				
	126,000				
	126,000				
195,000	575,000				
122,940					
122,940					
72,060	575,000				
	564,500				
	10,500				
72,060					

臺北市地方教育發展基金－臺

各項費用

中華民國

前年度 決算數	上年度 預算數	計畫別	合計	國民教育計畫
		用途別科目		
16,550		雜項設備租金		
16,550		雜項設備租金		
12,921,203	5,270,000	購建固定資產、無形資產、非理財目的 之長期投資及營舍與設施工程支出	7,670,000	
2,984,708	1,734,000	購建固定資產	2,038,000	
1,901,992	1,592,500	購置機械及設備	1,701,760	
824,777		購置交通及運輸設備		
257,939	141,500	購置雜項設備	336,240	
	36,000	購置無形資產	36,000	
	36,000	購置電腦軟體	36,000	
9,936,495	3,500,000	遞延支出	5,596,000	
8,780,521	3,500,000	遞延修繕房屋建築支出	5,596,000	
1,155,974		其他遞延支出		
1,906		稅捐及規費(強制費)		
1,386		土地稅		
1,386		一般土地地價稅		
520		房屋稅		
520		一般房屋稅		
4,789,402	1,484,000	會費、捐助、補助、分攤、照護、救濟 與交流活動費	1,974,000	1,938,000
2,000	2,000	會費	2,000	
2,000	2,000	職業團體會費	2,000	
	10,000	捐助、補助與獎助	10,000	10,000
	10,000	獎助學員生給與	10,000	10,000
4,787,402	1,472,000	補貼、獎勵、慰問、照護與救濟	1,962,000	1,928,000
121,382	129,600	獎勵費用	371,200	371,200
10,000		慰問、照護及濟助金		
4,656,020	1,342,400	其他補貼、獎勵、慰問、照護與救 濟	1,590,800	1,556,800
399,576	447,000	其他	469,000	373,000
399,576	447,000	其他支出	469,000	373,000
399,576	447,000	其他	469,000	373,000

北市立大學附設實驗國民小學

彙計表

113年度

單位：新臺幣元

學前教育計畫	一般行政管理計畫	建築及設備計畫			
		7,670,000			
		2,038,000			
		1,701,760			
		336,240			
		36,000			
		36,000			
		5,596,000			
		5,596,000			
34,000	2,000				
	2,000				
	2,000				
34,000					
34,000					
96,000					
96,000					
96,000					

臺北市地方教育發展基金－臺北市立大學附設實驗國民小學

員工人數彙計表

中華民國113年度

單位：人

計 畫 及 項 目	上年度最高可 進用員額數	本年度 增減(-)數	本年度最高可 進用員額數	說 明
合計	174	-1	173	
國民教育計畫部分	174	-1	173	
職員	163		163	
駐衛警	2		2	
技工	4		4	
工友	3	-1	2	
約僱	2		2	

註：1.本表約僱、聘用係指奉准有案之約聘僱人員。

2.外包費編列救生員1人、消化超額職工業務外包費等，計55萬4,328元。3.計時與計件人員酬金編列閩客語教學支援人員鐘點費、特教助理員時薪、暑期泳池工讀生時薪等，計106萬4,402元。

本 頁 空 白

臺北市地方教育發展基金－臺

用人費用

中華民國

計畫及項目	合計	正式 員額 薪資	聘僱 人員 薪資	加(夜) 班費	津貼	獎 金		
						年終獎金	考績獎金	其他
合計	259,238,000	145,973,340	837,984	1,716,710		18,351,416	17,283,500	
國民教育計畫	259,188,000	145,973,340	837,984	1,666,710		18,351,416	17,283,500	
正式人員	216,984,244	145,973,340		1,666,710		18,246,668	17,283,500	
聘僱人員	1,137,884		837,984			104,748		
兼任人員	1,966,272							
其他人員	39,099,600							
一般行政管理計畫	50,000			50,000				
正式人員	50,000			50,000				

註：1.本表兼任人員用人費用，係學校教職員兼課或請假代課鐘點費。2.外包費編列救生員1人、消化超額職工業務外包費等，計55萬4,328元。3.計時與計件人員酬金編列閩客語教學支援人員鐘點費、特教助理員時薪、暑期泳池工讀生時薪等，計106萬4,402元。

北市立大學附設實驗國民小學

彙計表

113年度

單位：新臺幣元

退休及卹償金		資遣費	福 利 費					提繳費	兼任 人員 用人 費用
退休金	卹償金		分擔 保險費	傷病 醫藥費	提撥 福利金	員工通勤 交通費	其他		
54,933,048			12,770,244	650,560		1,795,320	2,959,606		1,966,272
54,933,048			12,770,244	650,560		1,795,320	2,959,606		1,966,272
15,966,768			12,657,372	650,560		1,795,320	2,744,006		
50,280			112,872				32,000		
38,916,000							183,600		1,966,272

臺北市地方教育發展基金－臺

聘用及約僱

中華民國

區分及職稱	人數	擔任工作	聘用或約僱 起訖期間	薪點	年需經費
合計	2				1,137,884
約僱人員小計	2				1,137,884
約僱人員(280)	2	協助處理特教班學生生活 輔導工作	113/1/1-113/12/31	280	1,137,884

北市立大學附設實驗國民小學

人員明細表

113年度

單位：新臺幣元

小計	月 支			離職 儲金	經費來源 及其科目
	折合 金額	勞保 保險費	健康 保險費		
34,916	34,916				國民教育計畫

臺北市地方教育發展基金－臺北市立大學附設實驗國民小學

單位（或計畫）成本分析表

中華民國113年度

單位：新臺幣千元

計 畫 別	單 位	單位成本(元)或 平均利(費)率	數 量	預 算 數	說 明
合計				281,200	
國民教育計畫				271,426	
學前教育計畫				461	
一般行政管理計畫				1,643	
建築及設備計畫				7,670	

臺北市地方教育發展基金－臺北市立大學附設實驗國民小學

5年來主要業務計畫分析表

中華民國113年度

單位：新臺幣千元

年度及項目	單位	數量	單位成本(元)或平均利(費)率	金額	說明
(本)年度預算數					
國民教育計畫				271,426	
學前教育計畫				461	
(上)年度預算數					
國民教育計畫				265,987	
學前教育計畫				419	
(前)年度決算數					
國民教育計畫				268,550	
學前教育計畫				4,203	
(110)年度決算數					
國民教育計畫				257,826	
學前教育計畫				2,096	
(109)年度決算數					
國民教育計畫				219,506	
學前教育計畫				22,240	

臺北市地方教育發展基金－臺北市立大學附設實驗國民小學

資本資產明細表

中華民國113年度

單位：新臺幣千元

項 目	取得成本 (期初餘額)	以前年度 累計折舊/ 長期投資 評 價	本 年 度 變 動				本年度累計折 舊/長期投資 評價變動數	期末餘額	
			增加		減少				主要增減 原因說明
			金額	類型	金額	類型			
合計	70,424	55,684	2,074		14		6,206	10,594	
土地	284							284	
土地改良物	1,015	825					57	134	
房屋及建築	840	822					9	8	
機械及設備	45,252	36,411	1,702	增置			4,511	6,031	
交通及運輸 設備	3,357	2,469					197	692	
雜項設備	19,643	15,157	336	增置			1,431	3,390	
電腦軟體	33		36	增置	14	無形資 產攤銷		55	