

中華民國 108 年度

4-0501487

臺北市總預算

臺北市政府教育局主管

臺北市地方教育發展基金

臺北市國語實驗國民小學附屬單位預算之分預算

(特別收入基金)

臺北市國語實驗國民小學編

臺北市地方教育發展基金－臺北市國語實驗國民小學

目次

中華民國108年度

一、財務摘要	第 1 頁
二、業務計畫及預算概要	第 3 -11 頁
三、預算主要表	
(一) 基金來源、用途及餘絀預計表	第 13 頁
(二) 現金流量預計表	第 14 頁
四、預算明細表	
(一) 基金來源－服務收入明細表	第 15 頁
(二) 基金來源－財產處分收入明細表	第 16 頁
(三) 基金來源－其他財產收入明細表	第 17 頁
(四) 基金來源－公庫撥款收入明細表	第 18 頁
(五) 基金來源－學雜費收入明細表	第 19 頁
(六) 基金來源－雜項收入明細表	第 20 頁
(七) 基金用途－國民教育計畫明細表	第 21 -29 頁
(八) 基金用途－學前教育計畫明細表	第 30 -32 頁
(九) 基金用途－一般行政管理計畫明細表	第 33 -35 頁
(十) 基金用途－建築及設備計畫明細表	第 36 -38 頁
五、預算參考表	
(一) 預計平衡表	第 39 頁
(二) 各項費用彙計表	第 40 -45 頁
(三) 員工人數彙計表	第 46 頁
(四) 用人費用彙計表	第 48 -51 頁
(五) 聘用及約僱人員明細表	第 52 -53 頁
(六) 單位（或計畫）成本分析表	第 54 頁

臺北市地方教育發展基金－臺北市國語實驗國民小學

目 次

中華民國108年度

(七) 5年來主要業務計畫分析表	第 55 頁
(八) 繼續性計畫分年資金需求表	第 56 –57 頁
(九) 資本資產及長期負債明細表	第 58 頁

臺北市地方教育發展基金－臺北市國語實驗國民小學

財務摘要

中華民國108年度

單位：新臺幣千元

項 目	本 年 度	上 年 度	比較增減數	%
經營成績：				
基金來源	375,891	266,005	109,886	41.31
基金用途	383,059	272,419	110,640	40.61
賸餘(短絀)	-7,168	-6,414	-754	--
餘絀情形：				
基金餘額	25,345	32,513	-7,168	-22.05
現金流量(註)：				
現金及約當現金之淨增(減)	-7,168	-6,414	-754	--

附註：現金流量係採現金及約當現金基礎，包括現金及自投資日起3個月內到期或清償之債權證券。

本 頁 空 白

業務計畫及預算概要

臺北市地方教育發展基金－臺北市國語實驗國民小學

業務計畫及預算概要

中華民國 108 年度

壹、基金概況

一、設立宗旨及願景：

- (一) 本校遵照憲法第 158 條及 160 條規定，教育文化應發展國民之民族精神、自治精神，國民道德與健全體格、科學及生活智能，以培養兒童七大學習領域及十大基本能力。
- (二) 本校自 91 年度起依教育經費編列與管理法第 13 條規定設置「臺北市地方教育發展基金」，以促進教育健全發展，提昇教育經費運用績效。
- (三) 本校教育的核心價值為「以學生為中心」，創造「卓越的學習品質」。透過環境營造、精進教學、課程研發、實驗研究，培養學生「喜歡學習」、「精進學習」、「前瞻學習」，達到快樂、進步、卓越的願景。

二、施政重點：

- (一) 開啟多元智慧：尊重每個學生獨特的個性，以多元智慧的觀點協助他找到生命的亮點，肯定天生我才必有用，能知於學，樂於學。
- (二) 培養生活能力：培養學生帶得走的公民關鍵能力，強化自我管理、閱讀理解、理性批判、問題解決、奉獻服務、溝通表達等核心素養。
- (三) 蘊育人文情懷：在溫馨開放的校園文化中，孕育人文情懷，學會尊重、包容；建構生命的價值、完成人性的開展。
- (四) 建置溫馨民主的校園文化：
 1. 以參與式管理、落實行政、教師會、家長會三者的良性互動。
 2. 以學生第一，教學優先的觀念提昇行政服務效率。
 3. 放下威權心態，開啟校園民主之風氣。
- (五) 推動適性教學：
 1. 落實校本課程理念，採多元化、活潑化的教學及評量。
 2. 運用校內、外資源，加強多元學習能力。
 3. 關懷相對弱勢學生之教學及輔導。
 4. 推動行動學習，充實學生運用資訊之知能，並提昇教師運用學習載具教學之能力。
- (六) 辦理發展性的訓輔活動：
 1. 辦理各項活動、競賽及展演。
 2. 推動校內外學習服務。

臺北市地方教育發展基金－臺北市國語實驗國民小學

業務計畫及預算概要

中華民國 108 年度

3.發展績優社團及校隊，如弦樂、國樂、合唱、射箭隊、童軍等。

4.加強新興領域教育的辦理，並融入各科教學以收成效。

三、組織概況（另附組織系統圖）：

本校設置校長 1 人，綜理全校校務，下設教務處、學生事務處、總務處、研究處、輔導室、會計室及人事室及幼兒園等單位。

內部分層業務如下：

（一）教務處：秉承校長之命，辦理全校教務事項。

1. 教學組：掌理課程編排、課業考查、學藝競賽、課後輔導、差假教師調代課及缺補課之查核等事項。
2. 設備組：掌理教科書編選、教學用具之管理、保管及出版學校刊物等事項。
3. 資訊組：掌理電腦設備及區域網路之管理、保管等事項。
4. 課程組：掌理彙整各學年各領域課程計畫及審閱工作、研發學校本位課程等事項。

（二）學生事務處：秉承校長之命，辦理全校學生事務事項。

1. 訓育組：掌理訓育計畫之擬定及辦理各類校外教學等活動展。
2. 衛生組：掌理健康檢查，個人及環境衛生檢查、保健等事項。
3. 生教組：掌理學生日常生活常規，辦理交通導護各項事項。
4. 體育組：掌理學生體育活動、體格鍛鍊等事項。

（三）總務處：秉承校長之命，辦理全校總務事項。

1. 事務組：辦理校舍場地佈置及環境美化，監督校舍建築及整修，財物購買保管及分配等事項。
2. 出納組：辦理現金、票據、契約之保管等收支移轉等事項。
3. 文書組：辦理公文收發登記與典守學校印信，撰擬繕校及檔案保管等事項。

（四）輔導室：秉承校長之命，視學生身心狀況及需求提供發展性輔導，介入性輔導或處理性輔導，並掌理學生輔導與諮商，實施適性生涯輔導等事項。

1. 註冊組：掌理註冊、編班、轉學、各項獎助學金補助及成績考查等有關學籍事項。
2. 特教組：擬訂特殊教育計畫章則、親師輔導諮詢、特教班甄選鑑別、

業務計畫及預算概要

中華民國 108 年度

實施各項診斷測驗、特教兒童追蹤輔導等事項。

3. 輔導組：掌理學生個案建立、學習輔導、生活輔導、生涯輔導及兩性教育、親職教育等事項。

(五) 研究處：秉承校長之命，辦理全校實驗研究工作，建構本校教育支援等事項。

1. 實研組：掌理教師各項教學實驗研究、擬定並執行各年度國語文教學研究計畫、推動教師行動研究及專案研究等事項。
2. 教輔組：辦理新進教師培訓、追蹤與輔導、擬訂執行教師教學觀摩計畫及推動各科教學實驗並執行專案教學實驗等事項。
3. 推廣組：掌理教學平台與網路社群拓展、推動學生線上投稿、彙整與發行師生成果電子書及辦理研究推廣發表會、研討會等事項。

(六) 會計室：秉承上級主計機關之監督與指導，並受校長之指揮，依法辦理歲計、會計、統計等事項。

(七) 人事室：秉承上級人事機關之監督與指導，並受校長之指揮，依法辦理人事管理查核等事項。

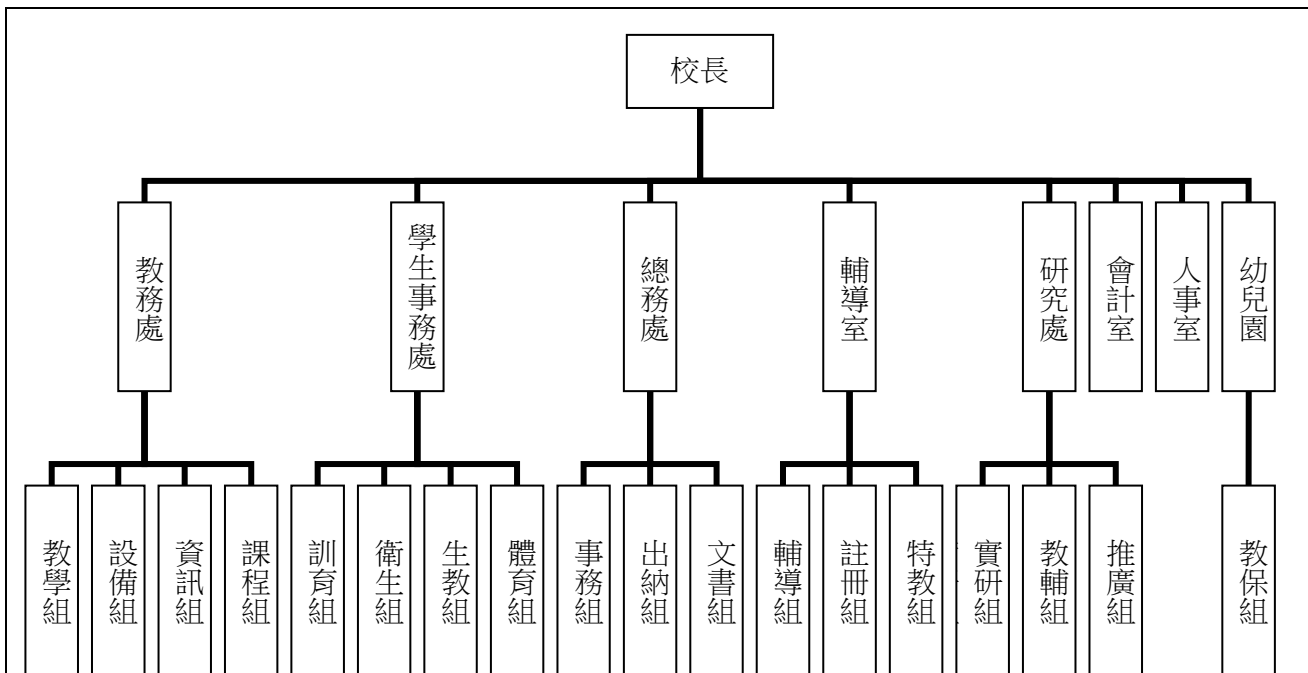
(八) 幼兒園：秉承校長之命，綜理園務、規劃幼兒教學、保育、環境與各項措施。

1. 教保組：辦理招生、註冊、教學活動之安排、教學設備之規劃、幼兒保育、衛生保健、疾病預防、親職教育、社工與特殊幼兒輔導等事項。

臺北市地方教育發展基金 - 臺北市國語實驗國民小學

業務計畫及預算概要

中華民國 108 年度



三、基金歸類及屬性：

本校地方教育發展基金依據教育經費編列與管理法第 13 條規定設置，本基金為預算法第 4 條第 1 項第 2 款第 5 目所定之特別收入基金，以本府教育局為管理機關。

貳、業務計畫

本年度業務計畫重點與預算配合情形及預期績效，詳列如下：

單位：新臺幣千元

臺北市地方教育發展基金 - 臺北市國語實驗國民小學

業務計畫及預算概要

中華民國 108 年度

業務計畫名稱	計畫重點內容	預算數	預期績效
國民教育計畫	辦理各項教學、學生事務、圖書及輔導等業務。	234,020	1.新購運動器材、教具、樂器及圖書等各科教學設備，充實各科教材及用具。 2.革新教學方法，提高教學效能。 3.辦理教師甄選、指定活動等項目。
學前教育計畫	辦理各項幼兒教學、學生事務、輔導等業務。	20,362	1. 新購教學設備、充實各科教材及用具。 2. 革新教學方法，提高教學效能。 3. 並辦理幼兒園各項活動，以鍛鍊幼兒強健的身體，增進幼兒各項生活智能。
一般行政管理計畫	綜理學校總務、人事、會計等業務。	20,210	配合校務推動行政處室支援工作，進而增進校務運作。
建築及設備計畫	購置教學所需教學設備等及改善教學環境。	108,467	1.辦理國語實小捷運共構大樓為 103-110 年度連續性工程總委託技術服務費 2 億 607 萬元，本年度編列第 6 年經費 500 萬元，餘 1,117 萬編列於以後年度，總工程費 5 億 7,333 萬 4 千元，本年度編列第 4 年經費 9,950 萬元，餘 3 億 1,997 萬 4 千元編列於以後年度，各年資金需求詳如繼續性計畫分年資金需求表。 2. 同心樓門窗改善工程(第 2 期),以改善教學環境，增進教學效能，並提高行政效率。

參、預算概要

一、基金來源及用途之預計：

臺北市地方教育發展基金 - 臺北市國語實驗國民小學

業務計畫及預算概要

中華民國 108 年度

(一) 本年度基金來源：

服務收入 1 萬 5 千元、財產處分收入 5 萬 3 千元、其他財產收入 6 萬 4 千元、公庫撥款收入 3 億 7,213 萬 8 千元、學雜費收入 356 萬 4 千元、雜項收入 5 萬 7 千元，本年度基金來源 3 億 7,589 萬 1 千元，較上年度預算數 2 億 6,600 萬 5 千元，增加 1 億 988 萬 6 千元，約 41.31%，主要係公庫撥款收入增編所致。

(二) 本年度基金用途：

國民教育計畫 2 億 3,402 萬元，學前教育計畫 2,036 萬 2 千元，一般行政管理計畫 2,021 萬元，建築及設備計畫 1 億 846 萬 7 千元，本年度基金用途 3 億 8,305 萬 9 千元，較上年度預算數 2 億 7,241 萬 9 千元，增加 1 億 1,064 萬元，約 40.61%，主要係增編國語實小捷運共構大樓工程費所致。

二、基金餘絀之預計：

本年度基金來源及用途相抵後，差短 716 萬 8 千元，較上年度預算數差短 641 萬 4 千元，增加 75 萬 4 千元，約 11.76%，將移用以前基金餘額 716 萬 8 千元支應。

三、現金流量之預計：

本年度業務活動淨現金流出 716 萬 8 千元。

四、補辦預算事項：詳補辦預算明細表

(一) 購建固定資產 28 萬元

- 1.106 年度教育局學校設施改善準備，補助所屬學校改善運動設施設備，內屬設備部分移列固定資產 4 萬元。
- 2.106 年度教育局學校設施改善準備，補助所屬學校改善運動設施設備，內屬設備部分移列固定資產 24 萬元。

肆、年度關鍵績效指標：

臺北市地方教育發展基金 - 臺北市國語實驗國民小學

業務計畫及預算概要

中華民國 108 年度

關鍵策略目標	關鍵績效指標	衡量標準	年度目標值
創新實驗教育	學生參與創新或實驗課程比率	參與創新或實驗課程學生數/全校學生數 x100% 單位：%	70%

伍、前年度及上年度已過期間實施狀況及成果概述：

一、前（106）年度決算結果及績效達成情形：

（一）前年度決算結果：

1. 基金來源：決算數 3 億 6,906 萬 2 千元，較預算數 3 億 5,211 萬 8 千元，計增加 1,694 萬 4 千元，約 4.81%，主要係因教育局補助人事費不敷數增加所致。
2. 基金用途：決算數 3 億 5,690 萬 9 千元，較預算數 3 億 5,673 萬 6 千元，計增加 17 萬 4 千元，約 0.05%，主要係因執行教育局補助同心同德樓整修經費所致。

（二）前年度績效達成情形分析：

年度績效目標	衡量指標	年度目標值	績效衡量暨達成情形分析
創新實驗教育	學生參與創新或實驗課程比率	70%	參與自然科技探索 90 人,特教融合性活動 70 人,國語創新課程 240 人,數學閱讀亮點 1,080 人,總計 1,480 人占全校學生數 1,681 人比率 88%,達原訂目標值。

二、上（107）年度已過期間預算執行情形及績效達成情形：

（一）上年度預算截至 107 年 5 月 31 日止執行情形：

1. 基金來源：實際執行數 1 億 5,148 萬 8 千元，較預算數 1 億 5,088 萬 4 千元，計增加 60 萬 4 千元，約 0.40%。
2. 基金用途：實際執行數 1 億 3,315 萬千 7 元，較預算數 1 億 5,729 萬 8

臺北市地方教育發展基金 - 臺北市國語實驗國民小學

業務計畫及預算概要

中華民國 108 年度

千元，計減少 2,414 萬元，約 15.35%，主要係因執行國語實小工構大樓經費所致。

(二) 上(107)年度績效達成情形分析：

年度績效目標	衡量指標	年度目標值	績效衡量暨達成情形分析
創新實驗教育	學生參與創新或實驗課程比率	70%	截至 107 年 6 月 (106 學年度第 2 學期止) 參與自然科技探索 90 人,特教融合性活動 90 人,國語創新課程 270 人,數學閱讀亮點 1,080 人,總計 1,530 人占全校學生數 1,681 人比率 91%,達原訂目標值。

陸、其他：無

臺北市地方教育發展基金－臺北市國語實驗國民小學

補辦預算明細表

中華民國108年度

單位：新臺幣元

項 目	金額	辦理 年度	說 明
合計	280,000		
購建固定資產	280,000		
購置機械及設備	40,000	106	教育局學校設施改善準備，補助所屬學校改善運動設施設備，內屬設備部分移列固定資產。
望遠鏡組	40,000		
購置雜項設備	240,000	106	教育局學校設施改善準備，補助所屬學校改善運動設施設備，內屬設備部分移列固定資產。
弓組	240,000		

備註：各管理機關(構)依預算法第 8 8 條規定補辦預算，應確係不及編入年度預算，且因經營環境發生重大變遷或正常業務(含執行中央補助款項目)之確實需要，並經主管機關核轉本府核准先行辦理者；不具急迫性之事項，仍應儘可能納入預算辦理。

本 頁 空 白

預算主要表

臺北市地方教育發展基金－臺北市國語實驗國民小學

基金來源、用途及餘絀預計表

中華民國108年度

單位：新臺幣千元

前年度決算數	項 目	本年度預算數	上年度預算數	比較增減（－）
369,062	基金來源	375,891	266,005	109,886
11	勞務收入	15	15	
11	服務收入	15	15	
54	財產收入	117	116	1
14	財產處分收入	53	52	1
40	其他財產收入	64	64	
365,235	政府撥入收入	372,138	262,249	109,889
364,190	公庫撥款收入	372,138	262,249	109,889
1,045	政府其他撥入收入			
3,513	教學收入	3,564	3,563	1
3,513	學雜費收入	3,564	3,563	1
250	其他收入	57	62	-5
250	雜項收入	57	62	-5
356,909	基金用途	383,059	272,419	110,640
223,819	國民教育計畫	234,020	223,480	10,540
20,256	學前教育計畫	20,362	20,588	-226
18,292	一般行政管理計畫	20,210	20,273	-63
94,542	建築及設備計畫	108,467	8,078	100,389
12,153	本期賸餘(短絀)	-7,168	-6,414	-754
26,773	期初基金餘額	32,513	22,155	10,358
38,926	期末基金餘額	25,345	15,742	9,603

註：前年度決算數及上年度預算數細數之和與總數或略有出入，係四捨五入關係，以下各表同。

臺北市地方教育發展基金－臺北市國語實驗國民小學

現金流量預計表

中華民國108年度

單位：新臺幣千元

項 目	本 預	年 算	度 數	說 明
業務活動之現金流量				
本期賸餘(短絀)			-7,168	
業務活動之淨現金流入(流出)			-7,168	
其他活動之現金流量				
其他活動之淨現金流入(流出)				
現金及約當現金之淨增(淨減)			-7,168	
期初現金及約當現金			38,265	
期末現金及約當現金			31,097	

註：本表係採現金及約當現金基礎，包括現金及自投資日起3個月內到期或清償之債權證券。

臺北市地方教育發展基金－臺北市國語實驗國民小學

基金來源－服務收入明細表

中華民國108年度

單位：新臺幣元

科 目	單位	本 年 度 預 算 數			說 明
		數量 業務量	利(費)率	金 額	
合計 服務收入	年	1	15,000	15,000 15,000 15,000	較上年度預算數15,000元，無增減。 教師甄試報名費(收支對列)。

臺北市地方教育發展基金－臺北市國語實驗國民小學

基金來源－財產處分收入明細表

中華民國108年度

單位：新臺幣元

科 目	單位	本 年 度 預 算 數			說 明
		數量 業務量	利(費)率	金 額	
合計				53,000	
財產處分收入				53,000	較上年度預算數52,260元，增加740元。 報廢財產收入。 配合預算編製千元,增列進位數740元。
	年	1	52,260	52,260	
	年	1	740	740	

臺北市地方教育發展基金－臺北市國語實驗國民小學

基金來源－其他財產收入明細表

中華民國108年度

單位：新臺幣元

科 目	單位	本 年 度 預 算 數			說 明
		數量 業務量	利(費)率	金 額	
合計				64,000	
其他財產收入				64,000	較上年度預算數63,700元，增加300元。
	年	1	62,700	62,700	教職員工停車收入。
	年	1	1,000	1,000	開放場地收入(收支對列)。
	年	1	300	300	配合預算編製千元,增列進位數300元。

臺北市地方教育發展基金－臺北市國語實驗國民小學

基金來源－公庫撥款收入明細表

中華民國108年度

單位：新臺幣元

科 目	單位	本 年 度 預 算 數			說 明
		數量 業務量	利(費)率	金 額	
合計				372,138,000	
公庫撥款收入	年	1	372,138,000	372,138,000	較上年度預算數262,248,767元，增加109,889,233元。 市府補助款

臺北市地方教育發展基金－臺北市國語實驗國民小學

基金來源－學雜費收入明細表

中華民國108年度

單位：新臺幣元

科 目	單 位	本 年 度 預 算 數			說 明
		數 量 業 務 量	利(費)率	金 額	
合計				3,564,000	
學雜費收入				3,564,000	較上年度預算數3,563,200元，增加800元。
	人、學期	5x2	2,745	27,450	幼兒園雜費收入(半日班)。
	人、學期	5x2	5,150	51,500	幼兒園學費收入(半日班)。
	人、學期	175x2	2,955	1,034,250	幼兒園雜費收入(全日班)。
	人、學期	175x2	7,000	2,450,000	幼兒園學費收入(全日班)。
	年	1	800	800	配合預算編製千元,增列進位數800元。

臺北市地方教育發展基金－臺北市國語實驗國民小學

基金來源－雜項收入明細表

中華民國108年度

單位：新臺幣元

科 目	單位	本 年 度 預 算 數			說 明
		數量 業務量	利(費)率	金 額	
合計				57,000	
雜項收入				57,000	較上年度預算數62,234元，減少5,234元。
	年	1	500	500	配合預算編製千元,增列進位數500元。
	年	1	56,500	56,500	圖說工本費收入及數位學生證補卡費等收入。

臺北市地方教育發展基金－臺北市國語實驗國民小學

基金用途－國民教育計畫明細表

中華民國108年度

單位：新臺幣元

前年度 決算數	上年度 預算數	科 目	本 年 度 預 算 數	說 明
223,818,901	223,479,805	合計	234,020,000	
214,490,187	213,960,249	用人費用	223,449,000	
108,222,315	104,976,000	正式員額薪資	110,784,000	較上年度預算數104,976,000元，增加5,808,000元。
108,222,315	104,976,000	職員薪金	110,784,000	
			103,584,000	教職員127人薪金(詳用人費用彙計表)(含教育部補助導師費672,000元)。
			7,200,000	教職員8人薪金(詳用人費用彙計表)(含教育部補助導師費48,000元)。
2,047,645	1,714,392	聘僱及兼職人員薪資	1,714,392	較上年度預算數1,714,392元，無增減。
616,152	616,152	聘用人員薪金	616,152	
			616,152	專任輔導人員1人薪金(詳聘用及約聘人員明細表)(含教育部補助528,000元)。
1,431,493	1,098,240	兼職人員酬金	1,098,240	
			915,200	本校編制教師總人數147人，按9分之1計，編列16人，每人220節，總節數16人x220節=3,520節,每節260元。
			16,640	補助調整授課鐘點費之外聘教師、勞健保及勞退費用(教育部補助款)。
			166,400	補助調整授課特教教師鐘點費,8人*2節*40週*260元,(教育部補助款)。
722,901	700,027	超時工作報酬	700,027	較上年度預算數700,027元，無增減。
722,901	700,027	加班費	700,027	
			674,127	不休假出勤加班費。
			14,800	專任輔導人員逾時加班費。
			11,100	生命教育宣導、研習與推廣活動工作人員加班費。
27,648,371	30,309,019	獎金	32,003,019	較上年度預算數30,309,019元，增加1,694,000元。
15,593,610	17,110,000	考績獎金	18,078,000	
			17,264,000	依考績法規定核發之獎金。
			814,000	依考績法規定核發之獎金。
12,054,761	13,199,019	年終獎金	13,925,019	
			12,948,000	依規定於年節加發之獎金。
			900,000	依規定於年節加發之獎金。

臺北市地方教育發展基金－臺北市國語實驗國民小學

基金用途－國民教育計畫明細表

中華民國108年度

單位：新臺幣元

前年度 決算數	上年度 預算數	科 目	本 年 度 預 算 數	說 明
			77,019	專任輔導人員依規定於年節加發之獎金。
62,891,569	61,808,305	退休及卹償金	63,725,775	較上年度預算數61,808,305元，增加1,917,470元。
62,037,046	61,808,305	職員退休及離職金	63,725,775	
			8,946,288	提撥退撫基金。
			645,840	提撥退撫基金。
			54,096,675	退休人員月退休金127人x33,625元x12月=51,243,315元，退休遺族月撫慰金13人x18,291元x12月=2,853,360元，合計
			36,972	專任輔導人員提撥離職儲金。
854,523		工員退休及離職金		
12,957,386	14,452,506	福利費	14,521,787	較上年度預算數14,452,506元，增加69,281元。
8,632,453	9,402,816	分擔員工保險費	9,457,368	
			8,767,068	分擔公保、勞保、健保費。
			618,216	分擔公保、勞保、健保費。
			72,084	專任輔導人員分擔勞保、健保費。
424,000	725,000	傷病醫藥費	725,000	
			133,000	教職員健康檢查費,38人*3,500元。
			592,000	教職員健康檢查費,37人*16,000元。
1,151,993	1,388,520	員工通勤交通費	1,401,120	
			315,000	教師上下班交通費,50人*10月*1段630元。
			970,200	教師上下班交通費,77人*10月*2段1,260元。
			100,800	教師上下班交通費,8人*10月*2段1,260元。
			15,120	專任輔導人員上下班交通費,1人*12月*2段1,260元。
2,748,940	2,936,170	其他福利費	2,938,299	
			304,000	休假旅遊補助費。
			108,000	退休人員三節特別照護金(單身),2人*3節*18,000元。
			60,000	退休人員三節慰問金,10人*6,000元。
			125,420	結婚補助(31,355元*2月*2人)。
			365,000	喪葬補助(36,500元*5月*2人)。
			150,000	員工進修補助。
			1,809,879	子女教育補助費。

臺北市地方教育發展基金－臺北市國語實驗國民小學

基金用途－國民教育計畫明細表

中華民國108年度

單位：新臺幣元

前年度 決算數	上年度 預算數	科 目	本 年 度 預 算 數	說 明
			16,000	專任輔導人員休假旅遊補助費。
5,771,379	4,741,596	服務費用	5,237,000	
1,733,497	1,609,337	水電費	1,609,325	較上年度預算數1,609,337元，減少12元。
1,663,841	1,441,490	工作場所電費	1,548,840	
			1,548,840	班級電費。
69,656	167,847	工作場所水費	60,485	
			60,485	班級水費。
2,000	2,000	郵電費		較上年度預算數2,000元，減少2,000元。
2,000	2,000	郵費		
68,848	91,840	旅運費	101,840	較上年度預算數91,840元，增加10,000元。
65,623	91,840	國內旅費	91,840	
			26,350	因公市外出差旅費。
			60,450	校外教學隨隊人員出差旅費,13人*3天*1,550元。
			5,040	專任輔導人員短程車資。
3,225		其他旅運費	10,000	
			10,000	生命教育宣導、研習與推廣活動講師交通費,20人次*500元。
133,682	77,247	印刷裝訂與廣告費	57,247	較上年度預算數77,247元，減少20,000元。
133,682	77,247	印刷及裝訂費	57,247	
			14,700	運動會邀請卡、闖關卡等印製。
			12,000	教師專業成長印刷費,60本*200元。
			30,547	生命教育宣導、研習與推廣活動印刷資料用。
1,883,800	1,858,000	修理保養及保固費	1,822,800	較上年度預算數1,858,000元，減少35,200元。
812,000	798,000	一般房屋修護費	784,000	
			784,000	校舍及其他建築物修理(50%),56班*14,000元。
1,071,800	1,060,000	機械及設備修護費	1,038,800	
			784,000	教學設備及器具保養修護費(50%),56班*14,000元。
			45,000	電腦設備維護費(電腦專案計畫)。
			208,800	游泳池水電清潔維護費,29班*7,200元。
			1,000	場地開放器具保養修護費(收支對列)。

臺北市地方教育發展基金－臺北市國語實驗國民小學

基金用途－國民教育計畫明細表

中華民國108年度

單位：新臺幣元

前年度 決算數	上年度 預算數	科 目	本 年 度 預 算 數	說 明
1,159,682	324,432	一般服務費	687,168	較上年度預算數324,432元，增加362,736元。
39,864	54,432	佣金、匯費、經理費及手續費	53,568	
			53,568	委託超商代收學雜費手續費,1,488人*2學期*18元。
851,932		計時與計件人員酬金	361,600	
			320,000	補助閩客語教學支援人員鐘點費25人*40週*320元(由教育局移列)。
			41,600	補助閩客語教學支援人員鐘點費之外聘人員勞、健保及勞退費用(由教育局移列)。
267,886	270,000	體育活動費	272,000	
			254,000	文康活動費，本校編列教職員127人，每人編列2,000元。
			16,000	文康活動費，本校編列教職員8人，每人編列2,000元。
			2,000	文康活動費，本校編列專任輔導人員1人，每人編列2,000元。
789,870	778,740	專業服務費	958,620	較上年度預算數778,740元，增加179,880元。
513,380	492,800	講課鐘點、稿費、出席審查及查詢費	676,800	
			14,400	資源班教材編輯費,2班*12月*600元。
			14,400	資優班教材編輯費,2班*12月*600元。
			8,000	資優班教學外聘講師鐘點費,4節*2,000元。
			8,000	資源班教學外聘講師鐘點費,4節*2,000元。
			12,800	性別平等教育外聘講座鐘點費,8節*1,600元。
			4,000	性別平等教育專家學者出席費,2人次*2,000元。
			6,400	教師專業成長外聘講座鐘點費,4節*1,600元。
			4,800	教師專業成長外聘講座鐘點費,4節*1,200元。
			6,000	綠屋頂內聘講師鐘點費,6節*1,000元(由教育局移列)。

臺北市地方教育發展基金－臺北市國語實驗國民小學

基金用途－國民教育計畫明細表

中華民國108年度

單位：新臺幣元

前年度 決算數	上年度 預算數	科 目	本 年 度 預 算 數	說 明
			10,000	國小家長成長研習外聘講座鐘點費,5節*2,000元。
			464,000	生命教育宣導、研習與推廣活動外聘講授鐘點費,232節*2,000元。
			124,000	生命教育宣導、研習與推廣活動輔導員鐘點費,124節*1,000元。
50,290	45,240	委託檢驗(定)試驗認證費	44,720	
			24,320	消防安全及建物安全檢測費(普通班級業務費)。
			20,400	飲水機水質檢驗費,17臺*1,200元。
6,000	13,000	試務甄選費	13,000	
			13,000	教師甄選試務費用(收支對列)。
36,000		電腦軟體服務費		
184,200	227,700	其他專業服務費	224,100	
			16,000	學童牙齒檢查費。
			20,000	學生輔導指導費。
			43,200	工作人員午餐指導費,12人*9月*400元。
			104,400	學童午餐指導費(4-6年級),29班*1人*9月*400元。
			16,200	學童午餐指導費(1-2年級),18班*1人*9月*100元。
			24,300	學童午餐指導費(3年級),9班*1人*9月*300元。
2,264,976	2,918,685	材料及用品費	3,378,000	
396,400	345,700	使用材料費	693,002	較上年度預算數345,700元，增加347,302元。
396,400	345,700	設備零件	693,002	
			12,000	電子積木,6個*2,000元,(教務處)(由班級設備費移列)。
			15,000	烘碗機,2臺*7,500元,(學務處、總務處)(由班級設備費移列)。
			13,000	除濕機,2臺*6,500元,(教務處)(由班級設備費移列)。
			6,500	無線吸塵器1臺(總務處)(由班級設備費移列)。
			9,000	數位相機1臺(輔導室)(由班級設備費移列)。

臺北市地方教育發展基金－臺北市國語實驗國民小學

基金用途－國民教育計畫明細表

中華民國108年度

單位：新臺幣元

前年度 決算數	上年度 預算數	科 目	本 年 度 預 算 數	說 明
			8,000	碎紙機1臺(創意組)(由班級設備費移列)。
			4,000	運動護具組,4套*1,000元,(學習中心)(由班級設備費移列)。
			3,620	疊疊樂1批(創意組)(由班級設備費移列)。
			6,090	推理桌遊1批(創意組)(由班級設備費移列)。
			4,400	益智桌遊1批(創意組)(由班級設備費移列)。
			3,200	偵探桌遊1批(創意組)(由班級設備費移列)。
			13,500	雙面展示板,3個 *4,500元,(研究處)(由班級設備費移列)。
			6,292	地理桌遊1批(創意組)(由班級設備費移列)。
			239,400	電腦設備維護及管理費,38班*6,300元,(電腦專案計畫)。
			50,000	綠屋頂澆灌系統等管線配置資材(由教育局移列)。
			78,000	綠屋頂遮陽設備材料(由教育局移列)。
			18,000	綠屋頂農藝用五金用具(由教育局移列)。
			55,000	綠屋頂攀藤架、植栽箱、土壤與肥料等園藝資材(由教育局移列)。
			18,000	綠屋頂菜苗、種子等(由教育局移列)。
			96,000	數位學習智慧校園廣播盒12個*8,000元。
			4,000	數位學習智慧校園雷射碳粉匣2個*2,000元。
			7,600	程式設計教學用材料1年(新增)。
			22,400	程式設計教學用材料簡易型電路板與基礎擴充板,32片*700元,(新增)。
1,868,576	2,572,985	用品消耗	2,684,998	較上年度預算數2,572,985元，增加112,013元。
156,667	129,700	辦公(事務)用品	125,300	
			3,200	性別平等教育文具紙張等費。
			12,500	教師專業成長文具等費。
			109,600	生命教育宣導、研習與推廣活動手冊辦公用品等。
112,742	88,800	報章雜誌	65,700	
			56,700	圖書(由班級設備費移列)。
			9,000	生命教育宣導、研習與推廣活動會議研討

臺北市地方教育發展基金－臺北市國語實驗國民小學

基金用途－國民教育計畫明細表

中華民國108年度

單位：新臺幣元

前年度 決算數	上年度 預算數	科 目	本 年 度 預 算 數	說 明
				相關研究參考書籍。
	75,000	農業與園藝用品及環境美化費		
14,000	48,000	醫療用品(非醫療院所使用)	47,000	
			47,000	健康中心藥品。
1,585,167	2,231,485	其他用品消耗	2,446,998	
			60,000	兒童節慶活動費(新增)。
			773,920	教學材料費,56班*13,820元。
			44,800	班級教室佈置,56班*800元,(班級業務費)。
			224,000	消毒藥水、及衛生清潔用品費及衛生紙,56班*4,000元,(班級業務費)。
			105,280	專用垃圾袋,56班*1,880元,(班級業務費)。
			170,000	弱勢學生用教科書,100人*1,700元。
			102,000	教學用教科書,60班*1,700元。
			102,600	敬師活動費,171人*600元(新增)。
			6,400	資優班班級業務費,2班*3,200元。
			6,400	身心障礙資源班班級業務費,2班*3,200元。
			27,640	身心障礙資源班教學材料費,2班*13,820元。
			27,640	資優班教學材料費,2班*13,820元。
			112,500	電腦耗材(電腦專案計畫)。
			29,700	運動會會場佈置等。
			19,200	運動會工作人員逾時誤餐費用,240人次*80元。
			336,200	國小學生活動費,1,681人*2學期*100元。
			30,000	課後社團活動經費。
			18,000	小田園教育體驗學習水耕資材。
			6,400	小田園教育體驗學習菜苗、種子、五金農具等。
			19,800	小田園教育體驗學習魚苗、魚飼料。
			35,800	小田園教育體驗學習溫室資材。
			10,000	小田園教育體驗學習透明塑膠布,2套*5,000元。
			6,375	教師專業成長外教材教具費。
			5,040	教師專業成長逾時誤餐費用,63人次*80元。
			25,000	綠屋頂雜支(由教育局移列)。

臺北市地方教育發展基金－臺北市國語實驗國民小學

基金用途－國民教育計畫明細表

中華民國108年度

單位：新臺幣元

前年度 決算數	上年度 預算數	科 目	本 年 度 預 算 數	說 明
			2,000	教師甄選工作人員逾時誤餐費用,25人次*80元,(收支對列)。
			85,903	生命教育宣導、研習與推廣活動參訪紀念品、獎座、獎框、急救藥品、場地佈置費等。
			20,000	生命教育宣導、研習與推廣活動跨縣市交流增能研習逾時誤餐費用,250人次*80元。
			34,400	生命教育宣導、研習與推廣活動研習人員及工作人員逾時誤餐費用,430人次*80元。
46,800	50,000	租金、償債、利息及相關手續費	50,000	
20,000	20,000	機器租金	20,000	較上年度預算數20,000元，無增減。
20,000	20,000	機械及設備租金	20,000	
			20,000	運動會音響及汽球拱門等租借。
22,000	25,200	交通及運輸設備租金	25,200	較上年度預算數25,200元，無增減。
22,000	25,200	車租	25,200	
			25,200	生命教育宣導、研習與推廣活動跨縣市交流增能研習車資。
4,800	4,800	雜項設備租金	4,800	較上年度預算數4,800元，無增減。
4,800	4,800	雜項設備租金	4,800	
			4,800	電錶月租費,12月*400元(班級業務費提列)。
871,289	1,336,640	會費、捐助、補助、分攤、照護、救濟與交流活動費	1,437,000	
	10,000	捐助、補助與獎助	10,000	較上年度預算數10,000元，無增減。
	10,000	獎助學員生給與	10,000	
			10,000	教育關懷獎每校推薦1名學生獎助學金。
871,289	1,326,640	補貼、獎勵、慰問、照護與救濟	1,427,000	較上年度預算數1,326,640元，增加100,360元。
871,289	1,326,640	其他補貼、獎勵、慰問、照護與救濟	1,427,000	
			700,000	清寒學生餐費補助,70人*200日*50元。
			616,896	補助學校午餐使用有機蔬菜或有機米計畫,1,836人*42週*8元。
			104	配合預算編至千元,增列進位數104元。
			110,000	本市市民第三胎就讀國小教育補助費110人*1,000元。

臺北市地方教育發展基金－臺北市國語實驗國民小學

基金用途－國民教育計畫明細表

中華民國108年度

單位：新臺幣元

前年度 決算數	上年度 預算數	科 目	本 年 度 預 算 數	說 明
374,270	472,635	其他	469,000	
374,270	472,635	其他支出	469,000	較上年度預算數472,635元，減少3,635元。
374,270	472,635	其他	469,000	
			151,200	執行學生路隊安全導護費及導護志工保險費。
			56,000	國小游泳檢測未通過學生暑期游泳訓練班報名費,10班*5,600元。
			14,565	運動會工作人員背心清洗、茶水等。
			168,100	班級自治費1,681人*2學期*50元。
			2,885	教師專業成長雜支。
			24,250	生命教育宣導、研習與推廣活動茶水、場地布置、公共意外險、門票等雜支。
			52,000	生命教育宣導、研習與推廣活動得獎作品禮券。

臺北市地方教育發展基金－臺北市國語實驗國民小學

基金用途－學前教育計畫明細表

中華民國108年度

單位：新臺幣元

前年度 決算數	上年度 預算數	科 目	本 年 度 預 算 數	說 明
20,256,166	20,587,563	合計	20,362,000	
19,722,177	19,642,609	用人費用	19,464,000	
13,579,685	13,465,860	正式員額薪資	13,393,860	較上年度預算數13,465,860元，減少72,000元。
12,883,685	12,721,860	職員薪金	12,649,860	12,649,860 教職員14人薪金(詳用人費用彙計表)(含教育部補助款381,980元)。
696,000	744,000	工員工資	744,000	744,000 工員2人薪金(詳用人費用彙計表)(含教育部補助款220,090元)。
81,536	104,369	超時工作報酬	102,808	較上年度預算數104,369元，減少1,561元。
81,536	104,369	加班費	102,808	102,808 不休假出勤加班費。
3,452,888	3,390,888	獎金	3,375,888	較上年度預算數3,390,888元，減少15,000元。
1,769,655	1,707,655	考績獎金	1,701,655	1,701,655 依考績法規定核發之獎金。
1,683,233	1,683,233	年終獎金	1,674,233	1,674,233 依規定於年節加發之獎金。
1,175,256	1,176,480	退休及卹償金	1,165,248	較上年度預算數1,176,480元，減少11,232元。
1,153,440	1,153,440	職員退休及離職金	1,142,208	1,142,208 提撥退撫基金。
21,816	23,040	工員退休及離職金	23,040	23,040 提撥勞工退休準備金。
1,432,812	1,505,012	福利費	1,426,196	較上年度預算數1,505,012元，減少78,816元。
1,253,760	1,254,792	分擔員工保險費	1,175,976	1,175,976 分擔公保、勞保、健保費。
	5,160	傷病醫藥費	5,160	3,440 幼兒園教保人員健康檢查費,4人*860元。
			1,720	1,720 幼兒園廚工健康檢查費,2人*860元。
147,052	165,060	員工通勤交通費	165,060	44,100 教師上下班交通費,7人*10月*1段630元,。
			75,600	75,600 教師上下班交通費,6人*10月*2段1,260元,。

臺北市地方教育發展基金－臺北市國語實驗國民小學

基金用途－學前教育計畫明細表

中華民國108年度

單位：新臺幣元

前年度 決算數	上年度 預算數	科 目	本 年 度 預 算 數	說 明
			45,360	職員、技工上下班交通費,3人*12月*2段 1,260元。
32,000	80,000	其他福利費	80,000	
			80,000	休假旅遊補助費。
404,823	425,446	服務費用	529,000	
143,288	163,046	水電費	266,600	較上年度預算數163,046元，增加103,554元 。
130,242	150,000	工作場所電費	245,243	
			245,243	班級電費。
13,046	13,046	工作場所水費	21,357	
			21,357	班級水費。
167,799	168,000	修理保養及保固費	168,000	較上年度預算數168,000元，無增減。
167,799	168,000	機械及設備修護費	168,000	
			168,000	教學設備及器具保養修護費,6班*28,000元。
32,000	32,000	一般服務費	32,000	較上年度預算數32,000元，無增減。
32,000	32,000	體育活動費	32,000	
			26,000	文康活動費，本校編列幼教教師13人，每 人編列2,000元。
			6,000	文康活動費，本校編列契約進用教保員1人 、廚工2人，合計3人，每人編列2,000元。(上述人員係幼托整合前得編列文康活動費 之人員)
61,736	62,400	專業服務費	62,400	較上年度預算數62,400元，無增減。
8,000	8,400	委託檢驗(定)試驗認證費	8,400	
			8,400	幼兒園消防安全及建物安全檢測費(班級業 務費)。
53,736	54,000	其他專業服務費	54,000	
			54,000	學童午餐指導費(幼兒園),6班*2人*9月*500 元。
36,046	91,200	材料及用品費	59,000	
	56,400	使用材料費	24,200	較上年度預算數56,400元，減少32,200元。
	56,400	設備零件	24,200	
			24,000	原木教具櫃,6個*4,000元,(幼兒園)(由班級設 備費移列)。
			200	配合預算編製千元,增列進位數200元。

臺北市地方教育發展基金－臺北市國語實驗國民小學

基金用途－學前教育計畫明細表

中華民國108年度

單位：新臺幣元

前年度 決算數	上年度 預算數	科 目	本 年 度 預 算 數	說 明
36,046	34,800	用品消耗	34,800	較上年度預算數34,800元，無增減。
36,046	34,800	其他用品消耗	34,800	教室佈置、專用垃圾袋、消毒藥水、衛生紙、衛生清潔用品費等,6班*5,800元,(幼兒園班級業務費)。
	332,308	會費、捐助、補助、分攤、照護、救濟與交流活動費	214,000	
	332,308	補貼、獎勵、慰問、照護與救濟	214,000	較上年度預算數332,308元，減少118,308元。
	332,308	其他補貼、獎勵、慰問、照護與救濟	214,000	
			36,180	危機家庭幼生餐點費補助,2人*9月*2,010元。
			139,596	低收入戶家庭幼生月費補助,6人*2學期*11,633元。
			37,632	補助幼兒餐點使用有機蔬菜或有機米,196人*40週*4.8元(新增)。
			592	配合預算編製千元,增列進位數592元。
93,120	96,000	其他	96,000	
93,120	96,000	其他支出	96,000	較上年度預算數96,000元，無增減。
93,120	96,000	其他	96,000	
			96,000	幼兒導護費。

臺北市地方教育發展基金－臺北市國語實驗國民小學

基金用途－一般行政管理計畫明細表

中華民國108年度

單位：新臺幣元

前年度 決算數	上年度 預算數	科 目	本 年 度 預 算 數	說 明
18,292,072	20,273,336	合計	20,210,000	
17,202,631	18,634,846	用人費用	18,646,000	
10,968,394	11,628,000	正式員額薪資	11,628,000	較上年度預算數11,628,000元，無增減。
8,247,679	9,204,000	職員薪金	9,204,000	9,204,000 職員13人薪金(詳用人費用彙計表)。
1,572,420	1,392,000	工員工資	1,392,000	1,392,000 工員4人工資(詳用人費用彙計表)。
1,148,295	1,032,000	警餉	1,032,000	1,032,000 校警2人薪金(詳用人費用彙計表)。
406,896	406,896	聘僱及兼職人員薪資	406,896	較上年度預算數406,896元，無增減。
406,896	406,896	約僱職員薪金	406,896	406,896 約僱人員1人薪金(詳聘用及約聘人員明細表)。
393,896	623,284	超時工作報酬	652,762	較上年度預算數623,284元，增加29,478元。
393,896	623,284	加班費	652,762	573,334 不休假出勤加班費。 29,478 職員加班費(新增)。 49,950 職員加班費(統籌業務費)。
2,898,823	3,271,362	獎金	3,271,362	較上年度預算數3,271,362元，無增減。
1,375,764	1,767,000	考績獎金	1,767,000	1,767,000 依考績法規定核發之獎金。
1,523,059	1,504,362	年終獎金	1,504,362	1,453,500 依規定於年節加發之獎金。 50,862 依規定於年節加發之獎金。
974,850	979,224	退休及卹償金	1,010,184	較上年度預算數979,224元，增加30,960元。
738,990	867,864	職員退休及離職金	898,824	874,416 提撥退撫基金。 24,408 提撥退撫基金。
235,860	111,360	工員退休及離職金	111,360	111,360 提撥勞工退休準備金。
1,559,772	1,726,080	福利費	1,676,796	較上年度預算數1,726,080元，減少49,284元。
1,109,940	1,158,360	分擔員工保險費	1,109,076	1,061,460 分擔公保、勞保、健保費。

臺北市地方教育發展基金－臺北市國語實驗國民小學

基金用途－一般行政管理計畫明細表

中華民國108年度

單位：新臺幣元

前年度 決算數	上年度 預算數	科 目	本 年 度 預 算 數	說 明
			47,616	分擔公保、勞保、健保費。
169,904	279,720	員工通勤交通費	279,720	
			7,560	職員、技工、工友上下班交通費,1人*12月*1段630元。
			272,160	職員、技工、工友上下班交通費,18人*12月*2段1,260元。
279,928	288,000	其他福利費	288,000	
			272,000	休假旅遊補助費。
			16,000	休假旅遊補助費。
756,518	1,046,000	服務費用	984,000	
200,696	240,000	一般服務費	238,000	較上年度預算數240,000元，減少2,000元。
162,908	200,000	外包費	200,000	
			200,000	消化超額職工5人*40,000元(技工、工友)業務外包費。
37,788	40,000	體育活動費	38,000	
			38,000	文康活動費，本校編列職員12人，工員4人，校警2人，約僱人員1人，合計19人，每人編列2,000元。
429,822	680,000	專業服務費	620,000	較上年度預算數680,000元，減少60,000元。
429,822	680,000	其他專業服務費	620,000	
			620,000	校園安全機械定點、機動巡邏等保全費用。
126,000	126,000	公共關係費	126,000	較上年度預算數126,000元，無增減。
126,000	126,000	公共關係費	126,000	
			126,000	校長特別費,12月*10,500元。
330,923	590,490	材料及用品費	578,000	
330,923	590,490	用品消耗	578,000	較上年度預算數590,490元，減少12,490元。
320,923	579,490	辦公(事務)用品	571,810	
			571,810	統籌業務費計算如下：普通班56班，附設幼兒園6班，1,290元x15班x12月=232,200元，810元x15班x12月=145,800元，640元x32班x12月=245,760元，以上合計623,760元,除依實際需求移列加班費49,950元,護理師公會會費2000元外，其餘如列數。
10,000	11,000	服裝	6,190	

臺北市地方教育發展基金－臺北市國語實驗國民小學

基金用途－一般行政管理計畫明細表

中華民國108年度

單位：新臺幣元

前年度 決算數	上年度 預算數	科 目	本 年 度 預 算 數	說 明
			2,200	校警皮鞋,2人*1,100元。
			200	校警襪子,2雙*100元。
			600	校警服裝配備,2人*300元。
			3,000	校警夏服,2人*1,500元,(成立第34年)。
			190	配合預算編製千元,增列進位數190元。
2,000	2,000	會費、捐助、補助、分攤、照護 、救濟與交流活動費	2,000	
2,000	2,000	會費	2,000	較上年度預算數2,000元，無增減。
2,000	2,000	職業團體會費	2,000	
			2,000	護理師公會會費2人(統籌業務費)2人*1,000元。

臺北市地方教育發展基金－臺北市國語實驗國民小學

基金用途－建築及設備計畫明細表

中華民國108年度

單位：新臺幣元

前年度決算數	上年度預算數	科目	本年度預算數	說明
94,542,174	8,078,012	合計	108,467,000	
94,542,174	8,078,012	購建固定資產、無形資產及非理財目的之長期投資	108,467,000	
89,352,836	4,558,520	購建固定資產	102,360,000	
86,498,256	1,000,000	專案計畫	100,000,000	
86,498,256	1,000,000	繼續性計畫	100,000,000	
1,975,800		(一) 國語實小捷運共構大樓新建工程(委託技術服務費)		
1,975,800		擴充改良房屋建築及設備		
10,000	10,000	(二) 國語實小捷運共構大樓新建工程(委託技術服務費)	500,000	本工程為103-106年度繼續性工程，總委託設計服務費26,070,904元，配合工程期程修正為103-110年度，除以前年度預算數14,400,000元外，本年度續編第6年經費500,000元，餘11,170,904元編列於以後年度，各年度資金需求詳如繼續性計畫分年資金需求表。
10,000	10,000	擴充改良房屋建築及設備	500,000	
		擴充改良房屋建築及設備	500,000	一、委託技術服務費。
84,512,456	990,000	(三) 國語實小捷運共構大樓新建工程(工程費)	99,500,000	本工程原為105-108年度連續性工程，因於107年5月21日取得建照,預計36個月完工修正為105年-110年,經費總需求為572,854,058元，連同104年度以前編列工程管理費480,000元，總工程費573,334,058元，除以前年度預算數153,860,000元,本年度編列第4年經費99,500,000元，餘319,974,058元編列於以後年度，各年度資金需求詳如繼續性計畫分年資金需求表。
84,512,456	990,000	擴充改良房屋建築及設備	99,500,000	

臺北市地方教育發展基金－臺北市國語實驗國民小學

基金用途－建築及設備計畫明細表

中華民國108年度

單位：新臺幣元

前年度 決算數	上年度 預算數	科 目	本 年 度 預 算 數	說 明
			97,500,000	一、施工費
			97,500,000	一、 施工費。
			2,000,000	二、工程管理費。
2,854,580	3,558,520	一般建築及設備計畫	2,360,000	
		校園能源翻新補助計畫	452,000	
		購置交通及運輸設備	452,000	
			246,000	汰換分離式冷氣7.1kw,6臺 *41,000元(校長室、教觀室、 多媒體中心)。
			94,000	汰換分離式冷氣8kw,2臺 *47,000元(學習中心(一))。
			112,000	汰換分離式冷氣10kw,2臺 *56,000元(檔案室、團輔室)。
1,005,060	468,200	班級設備	439,100	
374,460	244,500	購置機械及設備	84,000	
			21,000	新購多合一工具組1組(教務處) 。
			15,000	新購數位攝影機1臺(輔導室)。
			48,000	新購空氣清淨機3臺*16,000元(圖書室、書法教室)。
	16,100	購置交通及運輸設備	100,000	
			50,000	汰換一對一分離式冷氣5kw2臺 *25,000元(幼兒園)。
			50,000	新購一對一分離式冷氣5KW2 臺*25,000元(體操教室)。
630,600	207,600	購置雜項設備	255,100	
			143,100	汰換電子琴9臺*15,900元(教務 處)。
			100,000	汰換飲水機4臺*25,000元(總務 處)。
			12,000	汰換會議桌1張(研究處)。
		特殊班設備	28,000	
		購置雜項設備	28,000	
			28,000	新購電動體感平衡車2臺 *14,000元(學習中心)。
1,849,520	2,137,000	資訊設備	1,349,000	
1,849,520	2,137,000	購置機械及設備	1,349,000	

臺北市地方教育發展基金－臺北市國語實驗國民小學

基金用途－建築及設備計畫明細表

中華民國108年度

單位：新臺幣元

前年度 決算數	上年度 預算數	科 目	本 年 度 預 算 數	說 明
			225,000	汰舊換新網路及資訊周邊設備(電腦專案計畫)。
			324,000	新購平板電腦27臺*12,000元(電腦專案計畫)。
			800,000	汰舊換新個人電腦32部*25,000元(電腦專案計畫)。
	60,000	幼兒園設備	91,900	
	60,000	購置雜項設備	91,900	
			60,000	汰換單位積木2組*30,000元(幼兒園)。
			31,900	汰換天然松木益智積木2組*15,950元(幼兒園)。
	893,320	校園設備		
	893,320	購置機械及設備		
	36,000	購置無形資產	36,000	
	36,000	一般建築及設備計畫	36,000	
	36,000	資訊設備	36,000	
	36,000	購置電腦軟體	36,000	
			36,000	電腦教學軟體費(電腦專案計畫)。
5,189,338	3,483,492	遞延支出	6,071,000	
5,189,338	3,483,492	一般建築及設備計畫	6,071,000	
		同心樓門窗改善工程(第2期)	6,071,000	
		遞延修繕房屋建築支出	6,071,000	
			5,673,840	一、施工費
			5,673,840	施工費。
			283,692	二、委託技術服務費(總包價法)。
			113,468	三、工程管理費(依施工費約2%提列)。
5,189,338	3,483,492	校園整修工程		
3,695,190		遞延修繕房屋建築支出		
1,494,148	3,483,492	其他遞延支出		

預算參考表

臺北市地方教育發展基金－臺北市國語實驗國民小學

預計平衡表

中華民國108年12月31日

單位：新臺幣千元

106年(前年) 12月31日 決算數	科 目	108年12月31日 預計數	107年12月31日 預計數	比較增減(-)
5,215,266	資產合計	5,201,684	5,208,852	-7,168
5,215,266	資產	5,201,684	5,208,852	-7,168
46,243	流動資產	32,662	39,830	-7,168
44,679	現金	31,097	38,265	-7,168
44,679	銀行存款	31,097	38,265	-7,168
	應收款項			
	其他應收款			
1,565	預付款項	1,565	1,565	
600	預付費用	600	600	
965	其他預付款	965	965	
4,647	投資、長期應收款項、貸墊款及準備金	4,646	4,646	
4,647	準備金	4,646	4,646	
4,201	退休及離職準備金	4,201	4,201	
445	其他準備金	445	445	
5,164,376	其他資產	5,164,376	5,164,376	
5,164,376	什項資產	5,164,376	5,164,376	
17	暫付及待結轉帳項	17	17	
5,164,359	代管資產	5,164,359	5,164,359	
5,215,266	負債及基金餘額合計	5,201,684	5,208,852	-7,168
5,176,340	負債	5,176,339	5,176,339	
6,733	流動負債	6,733	6,733	
6,733	應付款項	6,733	6,733	
6,733	應付代收款	6,733	6,733	
5,169,607	其他負債	5,169,606	5,169,606	
5,169,607	什項負債	5,169,606	5,169,606	
1,046	存入保證金	1,046	1,046	
4,201	應付退休及離職金	4,201	4,201	
5,164,359	應付代管資產	5,164,359	5,164,359	
38,926	基金餘額	25,345	32,513	-7,168
38,926	基金餘額	25,345	32,513	-7,168
38,926	基金餘額	25,345	32,513	-7,168
38,926	累積餘額	25,345	32,513	-7,168

註：1.信託代理與保證資產(負債)前年度決算數388,100元，上年度調整後預計數388,100元，本年度預計數388,100元。2.或有資產(負債)0元。3.本基金自93年度起，本固定項目分開原則，將屬長期固定帳項，包括固定資產257,437,352元、無形資產27,000元及長期債務0元等，另立帳類管理，未納入本表，詳資本資產及長期負債明細表。

臺北市地方教育發展基金一

各項費用

中華民國

前年度 決算數	上年度 預算數	計畫別		合計	國民教育計畫
		用途別科目			
356,909,313	272,418,716	合計		383,059,000	234,020,000
251,414,995	252,237,704	用人費用		261,559,000	223,449,000
132,770,394	130,069,860	正式員額薪資		135,805,860	110,784,000
129,353,679	126,901,860	職員薪金		132,637,860	110,784,000
2,268,420	2,136,000	工員工資		2,136,000	
1,148,295	1,032,000	警餉		1,032,000	
2,454,541	2,121,288	聘僱及兼職人員薪資		2,121,288	1,714,392
616,152	616,152	聘用人員薪金		616,152	616,152
406,896	406,896	約僱職員薪金		406,896	
1,431,493	1,098,240	兼職人員酬金		1,098,240	1,098,240
1,198,333	1,427,680	超時工作報酬		1,455,597	700,027
1,198,333	1,427,680	加班費		1,455,597	700,027
34,000,082	36,971,269	獎金		38,650,269	32,003,019
18,739,029	20,584,655	考績獎金		21,546,655	18,078,000
15,261,053	16,386,614	年終獎金		17,103,614	13,925,019
65,041,675	63,964,009	退休及卹償金		65,901,207	63,725,775
63,929,476	63,829,609	職員退休及離職金		65,766,807	63,725,775
1,112,199	134,400	工員退休及離職金		134,400	
15,949,970	17,683,598	福利費		17,624,779	14,521,787
10,996,153	11,815,968	分擔員工保險費		11,742,420	9,457,368
424,000	730,160	傷病醫藥費		730,160	725,000
1,468,949	1,833,300	員工通勤交通費		1,845,900	1,401,120
3,060,868	3,304,170	其他福利費		3,306,299	2,938,299
6,932,720	6,213,042	服務費用		6,750,000	5,237,000
1,876,785	1,772,383	水電費		1,875,925	1,609,325
1,794,083	1,591,490	工作場所電費		1,794,083	1,548,840
82,702	180,893	工作場所水費		81,842	60,485
2,000	2,000	郵電費			
2,000	2,000	郵費			
68,848	91,840	旅運費		101,840	101,840
65,623	91,840	國內旅費		91,840	91,840

臺北市國語實驗國民小學

彙計表

108年度

單位：新臺幣元

學前教育計畫	一般行政管理計畫	建築及設備計畫			
20,362,000	20,210,000	108,467,000			
19,464,000	18,646,000				
13,393,860	11,628,000				
12,649,860	9,204,000				
744,000	1,392,000				
	1,032,000				
	406,896				
	406,896				
102,808	652,762				
102,808	652,762				
3,375,888	3,271,362				
1,701,655	1,767,000				
1,674,233	1,504,362				
1,165,248	1,010,184				
1,142,208	898,824				
23,040	111,360				
1,426,196	1,676,796				
1,175,976	1,109,076				
5,160					
165,060	279,720				
80,000	288,000				
529,000	984,000				
266,600					
245,243					
21,357					

臺北市地方教育發展基金一

各項費用

中華民國

前年度 決算數	上年度 預算數	計畫別	合計	國民教育計畫
		用途別科目		
3,225		其他旅運費	10,000	10,000
133,682	77,247	印刷裝訂與廣告費	57,247	57,247
133,682	77,247	印刷及裝訂費	57,247	57,247
2,051,599	2,026,000	修理保養及保固費	1,990,800	1,822,800
812,000	798,000	一般房屋修護費	784,000	784,000
1,239,599	1,228,000	機械及設備修護費	1,206,800	1,038,800
1,392,378	596,432	一般服務費	957,168	687,168
39,864	54,432	佣金、匯費、經理費及手續費	53,568	53,568
162,908	200,000	外包費	200,000	
851,932		計時與計件人員酬金	361,600	361,600
337,674	342,000	體育活動費	342,000	272,000
1,281,428	1,521,140	專業服務費	1,641,020	958,620
513,380	492,800	講課鐘點、稿費、出席審查及查詢費	676,800	676,800
58,290	53,640	委託檢驗(定)試驗認證費	53,120	44,720
6,000	13,000	試務甄選費	13,000	13,000
36,000		電腦軟體服務費		
667,758	961,700	其他專業服務費	898,100	224,100
126,000	126,000	公共關係費	126,000	
126,000	126,000	公共關係費	126,000	
2,631,945	3,600,375	材料及用品費	4,015,000	3,378,000
396,400	402,100	使用材料費	717,202	693,002
396,400	402,100	設備零件	717,202	693,002
2,235,545	3,198,275	用品消耗	3,297,798	2,684,998
477,590	709,190	辦公(事務)用品	697,110	125,300
112,742	88,800	報章雜誌	65,700	65,700
	75,000	農業與園藝用品及環境美化費		
10,000	11,000	服裝	6,190	
14,000	48,000	醫療用品(非醫療院所使用)	47,000	47,000
1,621,213	2,266,285	其他用品消耗	2,481,798	2,446,998
46,800	50,000	租金、償債、利息及相關手續費	50,000	50,000
20,000	20,000	機器租金	20,000	20,000

臺北市國語實驗國民小學

彙計表

108年度

單位：新臺幣元

學前教育計畫	一般行政管理計畫	建築及設備計畫			
168,000					
168,000					
32,000	238,000				
	200,000				
32,000	38,000				
62,400	620,000				
8,400					
54,000	620,000				
	126,000				
	126,000				
59,000	578,000				
24,200					
24,200					
34,800	578,000				
	571,810				
	6,190				
34,800					

臺北市地方教育發展基金一

各項費用

中華民國

前年度 決算數	上年度 預算數	計畫別		合計	國民教育計畫
		用途別科目			
20,000	20,000	機械及設備租金		20,000	20,000
22,000	25,200	交通及運輸設備租金		25,200	25,200
22,000	25,200	車租		25,200	25,200
4,800	4,800	雜項設備租金		4,800	4,800
4,800	4,800	雜項設備租金		4,800	4,800
94,542,174	8,078,012	購建固定資產、無形資產及非理財目的 之長期投資		108,467,000	
89,352,836	4,558,520	購建固定資產		102,360,000	
86,498,256	1,000,000	擴充改良房屋建築及設備		100,000,000	
2,223,980	3,274,820	購置機械及設備		1,433,000	
	16,100	購置交通及運輸設備		552,000	
630,600	267,600	購置雜項設備		375,000	
	36,000	購置無形資產		36,000	
	36,000	購置電腦軟體		36,000	
5,189,338	3,483,492	遞延支出		6,071,000	
3,695,190		遞延修繕房屋建築支出		6,071,000	
1,494,148	3,483,492	其他遞延支出			
873,289	1,670,948	會費、捐助、補助、分攤、照護、救濟 與交流活動費		1,653,000	1,437,000
2,000	2,000	會費		2,000	
2,000	2,000	職業團體會費		2,000	
	10,000	捐助、補助與獎助		10,000	10,000
	10,000	獎助學員生給與		10,000	10,000
871,289	1,658,948	補貼、獎勵、慰問、照護與救濟		1,641,000	1,427,000
871,289	1,658,948	其他補貼、獎勵、慰問、照護與救 濟		1,641,000	1,427,000
467,390	568,635	其他		565,000	469,000
467,390	568,635	其他支出		565,000	469,000
467,390	568,635	其他		565,000	469,000

臺北市國語實驗國民小學

彙計表

108年度

單位：新臺幣元

學前教育計畫	一般行政管理計畫	建築及設備計畫			
		108,467,000			
		102,360,000			
		100,000,000			
		1,433,000			
		552,000			
		375,000			
		36,000			
		36,000			
		6,071,000			
		6,071,000			
214,000	2,000				
	2,000				
	2,000				
214,000					
214,000					
96,000					
96,000					
96,000					

臺北市地方教育發展基金－臺北市國語實驗國民小學

員工人數彙計表

中華民國108年度

單位：人

計 畫 及 項 目	上年度最高可 進用員額數	本年度 增減(-)數	本年度最高可 進用員額數	說 明
合計	171	1	172	
國民教育計畫部分	135	1	136	
正式職員	134	1	135	
臨時職員	1		1	
學前教育計畫部分	16		16	
正式職員	14		14	
正式工員	2		2	
一般行政管理計畫部分	20		20	
正式職員	15		15	
臨時職員	1		1	
正式工員	4		4	

註：3.本校計時與計件人員酬金編列2人駐點學校專任輔導人員1人及協助學校運動團隊指導及辦理行政工作人員1人薪資等相關費用，計136萬4,009元。

本 頁 空 白

臺北市地方教育發展基金一

用人費用

中華民國

計畫及項目	合計	正式 員額 薪資	聘僱 人員 薪資	超時 工作 報酬	津貼	獎 金		
						年終獎金	考績獎金	其他
合計	261,559,000	135,805,860	1,023,048	1,455,597		17,103,614	21,546,655	
國民教育計畫	223,449,000	110,784,000	616,152	700,027		13,925,019	18,078,000	
職員薪金	110,784,000	110,784,000						
聘用人員薪金	616,152		616,152					
兼職人員酬金	1,098,240							
加班費	700,027			700,027				
考績獎金	18,078,000						18,078,000	
年終獎金	13,925,019					13,925,019		
職員退休及離職金	63,725,775							
分擔員工保險費	9,457,368							
傷病醫藥費	725,000							
員工通勤交通費	1,401,120							
其他福利費	2,938,299							
學前教育計畫	19,464,000	13,393,860		102,808		1,674,233	1,701,655	
職員薪金	12,649,860	12,649,860						
工員工資	744,000	744,000						
加班費	102,808			102,808				
考績獎金	1,701,655						1,701,655	
年終獎金	1,674,233					1,674,233		
職員退休及離職金	1,142,208							

臺北市國語實驗國民小學

彙計表

108年度

單位：新臺幣元

退休及卹償金		資遣費	福 利 費					提繳費	兼任 人員 用人 費用
退休金	卹償金		分擔 保險費	傷病 醫藥費	提撥 福利金	員工通勤 交通費	其他		
65,901,207			11,742,420	730,160		1,845,900	3,306,299		1,098,240
63,725,775			9,457,368	725,000		1,401,120	2,938,299		1,098,240
63,725,775			9,457,368	725,000		1,401,120	2,938,299		1,098,240
1,165,248			1,175,976	5,160		165,060	80,000		
1,142,208									

臺北市地方教育發展基金一

用人費用

中華民國

計畫及項目	合計	正式 員額 薪資	聘僱 人員 薪資	超時 工作 報酬	津貼	獎 金		
						年終獎金	考績獎金	其他
工員退休 及離職金	23,040							
分擔員工 保險費	1,175,976							
傷病醫藥 費	5,160							
員工通勤 交通費	165,060							
其他福利 費	80,000							
一般行政管 理計畫	18,646,000	11,628,000	406,896	652,762		1,504,362	1,767,000	
職員薪金	9,204,000	9,204,000						
工員工資	1,392,000	1,392,000						
警餉	1,032,000	1,032,000						
約僱職員 薪金	406,896		406,896					
加班費	652,762			652,762				
考績獎金	1,767,000						1,767,000	
年終獎金	1,504,362					1,504,362		
職員退休 及離職金	898,824							
工員退休 及離職金	111,360							
分擔員工 保險費	1,109,076							
員工通勤 交通費	279,720							
其他福利 費	288,000							

註：1.本表不包含臨時工員薪津。

2.本表兼任人員用人費用，係學校教職員兼課或請假代課鐘點費。3.本校計時與計件人員酬金編列2人駐點學校專任輔導人員1人及協助學校運動團隊指導及辦理行政工作人員1人薪資等相關費用，計136萬4,009元。

臺北市國語實驗國民小學

彙計表

108年度

單位：新臺幣元

退休及卹償金		資遣費	福 利 費					提繳費	兼任人員用人費用
退休金	卹償金		分擔保險費	傷病醫藥費	提撥福利金	員工通勤交通費	其他		
23,040			1,175,976	5,160		165,060	80,000		
1,010,184			1,109,076			279,720	288,000		
898,824									
111,360			1,109,076			279,720	288,000		

臺北市地方教育發展基金一

聘用及約僱

中華民國

區分及職稱	人數	擔任工作	聘用或約僱起訖期間	薪點	年需經費
合計	2				1,364,009
聘用人員小計	1				818,227
專業人員	1				818,227
聘用人員(424)	1	擔任本校及駐點學校專任輔導人員及駐區服務	108/1/1-108/12/31	424	818,227
約僱人員小計	1				545,782
約僱人員(280)	1	協助學校運動團隊指導及辦理行政工作	108/1/1-108/12/31	280	545,782

臺北市國語實驗國民小學

人員明細表

108年度

單位：新臺幣元

小計	月 支			經費來源 及其科目
	折合 金額	勞保 保險費	健康 保險費	
51,346	51,346			國民教育計畫
33,908	33,908			一般行政管理計畫

臺北市地方教育發展基金－臺北市國語實驗國民小學

單位（或計畫）成本分析表

中華民國108年度

單位：新臺幣千元

計 畫 別	單 位	單位成本(元)或 平均利(費)率	數 量	預 算 數	說 明
合計				383,059	
國民教育計畫				234,020	
學前教育計畫				20,362	
一般行政管理計畫				20,210	
建築及設備計畫				108,467	

臺北市地方教育發展基金－臺北市國語實驗國民小學

5年來主要業務計畫分析表

中華民國108年度

單位：新臺幣千元

年度及項目	單位	數量	單位成本(元)或平均利(費)率	金額	說明
(本)年度預算數					
國民教育計畫				234,020	
學前教育計畫				20,362	
(上)年度預算數					
國民教育計畫				223,480	
學前教育計畫				20,588	
(前)年度決算數					
國民教育計畫				223,819	
學前教育計畫				20,256	
(105)年度決算數					
國民教育計畫				225,897	
學前教育計畫				21,265	
(104)年度決算數					
國民教育計畫				227,893	
學前教育計畫				21,024	

計畫、項目 及計畫期間	計畫內容	全程計畫 總金額	分 年	
			以前年度 預算數	108年度
合計		599,404,962	168,260,000	100,000,000
建築及設備計畫		599,404,962	168,260,000	100,000,000
專案計畫		599,404,962	168,260,000	100,000,000
(一) 國語實小捷運共 構大樓新建工程(委託技 術服務費) (103-110年度)	拆除舊有活動中心，改建 為地上四層、地下三層之 捷運共構大樓，約共 9,999m ² 。B1、B2為捷運 出口設施及停車場，B3為 捷運出口設施及文化遺址 。1F為專科教室、2F為圖 書館+資訊機房+游泳池機 電設備、3F為游泳池、4F 為活動中心。興建經費由 捷運局與教育局分攤。	26,070,904	14,400,000	500,000
(二) 國語實小捷運共 構大樓新建工程(工程費) (105-110年度)	拆除舊有活動中心，改建 為地上四層、地下三層之 捷運共構大樓，約共 9,999m ² 。B1、B2為捷運 出口設施及停車場，B3為 捷運出口設施及文化遺址 。1F為專科教室、2F為圖 書館+資訊機房+游泳池機 電設備、3F為游泳池、4F 為活動中心。興建經費由 捷運局與教育局分攤。	573,334,058	153,860,000	99,500,000

臺北市國語實驗國民小學

年資金需求表

108年度

單位：新臺幣元

資 金 需 求 表					備 註
109年度	110年度	111年度	112年度	113年度以後	
172,500,000	158,644,962				
172,500,000	158,644,962				
172,500,000	158,644,962				
4,500,000	6,670,904				
168,000,000	151,974,058				
					104以前年度編列工程管理費480,000元。

臺北市地方教育發展基金－臺北市國語實驗國民小學

資本資產及長期負債明細表

中華民國108年度

單位：新臺幣千元

項 目	取得成本/ 舉債數	以前年度累 計折舊(耗)/ 長期投資評 價/未攤銷溢 (折)價	本 年 度 變 動				主要增減 原因說明	本年度累計折 舊(耗)/長期投 資評價變動數 /攤銷數	期末餘額
			增加		減少				
			金額	類型	金額	類型			
資產	197,050	36,962	102,396				5,019	257,464	
土地改良物	440	272					44	124	
房屋及建築	1,998	100	100,000	增置			18	101,880	
機械及設備	29,074	21,486	1,433	增置			3,075	5,945	
交通及運輸 設備	6,766	4,546	552	增置			1,060	1,711	
雜項設備	12,567	10,539	375	增置			795	1,607	
購建中固定 資產	146,169							146,169	
電腦軟體	36	18	36	增置			27	27	