

中華民國 110 年度

4-0501487

臺北市總預算

臺北市政府教育局主管

臺北市地方教育發展基金

臺北市國語實驗國民小學附屬單位預算之分預算

(特別收入基金)

臺北市國語實驗國民小學編

臺北市地方教育發展基金－臺北市國語實驗國民小學

目次

中華民國110年度

一、財務摘要	第 1 頁
二、業務計畫及預算概要	第 3 -12 頁
三、預算主要表	
(一) 基金來源、用途及餘絀預計表	第 13 頁
(二) 現金流量預計表	第 14 頁
四、預算明細表	
(一) 基金來源－服務收入明細表	第 15 頁
(二) 基金來源－財產處分收入明細表	第 16 頁
(三) 基金來源－其他財產收入明細表	第 17 頁
(四) 基金來源－公庫撥款收入明細表	第 18 頁
(五) 基金來源－學雜費收入明細表	第 19 頁
(六) 基金來源－雜項收入明細表	第 20 頁
(七) 基金用途－國民教育計畫明細表	第 21 -28 頁
(八) 基金用途－學前教育計畫明細表	第 29 -31 頁
(九) 基金用途－一般行政管理計畫明細表	第 32 -34 頁
(十) 基金用途－建築及設備計畫明細表	第 35 -38 頁
五、預算參考表	
(一) 預計平衡表	第 39 頁
(二) 各項費用彙計表	第 40 -45 頁
(三) 員工人數彙計表	第 46 頁
(四) 用人費用彙計表	第 48 -51 頁
(五) 聘用及約僱人員明細表	第 52 -53 頁
(六) 單位(或計畫)成本分析表	第 54 頁

臺北市地方教育發展基金－臺北市國語實驗國民小學

目 次

中華民國110年度

(七) 5年來主要業務計畫分析表	第 55 頁
(八) 繼續性計畫分年資金需求表	第 56 –57 頁
(九) 資本資產明細表	第 58 頁

臺北市地方教育發展基金－臺北市國語實驗國民小學

財務摘要

中華民國110年度

單位：新臺幣千元

項 目	本 年 度	上 年 度	比較增減數	%
經營成績：				
基金來源	425,703	428,461	-2,758	-0.64
基金用途	442,313	433,321	8,992	2.08
賸餘(短絀)	-16,610	-4,860	-11,750	--
餘絀情形：				
基金餘額	8,151	24,761	-16,610	-67.08
現金流量(註)：				
現金及約當現金之淨增(減)	-16,610	-4,860	-11,750	--

附註：現金流量係採現金及約當現金基礎，包括現金及自投資日起3個月內到期或清償之債權證券。

本 頁 空 白

業務計畫及預算概要

臺北市地方教育發展基金－臺北市國語實驗國民小學

業務計畫及預算概要

中華民國 110 年度

壹、基金概況

一、設立宗旨及願景：

- (一) 本校遵照憲法第 158 條及 160 條規定，教育文化應發展國民之民族精神、自治精神，國民道德與健全體格、科學及生活智能，以培養學童八大學習領域及十大基本能力。
- (二) 本校自 91 年度起依教育經費編列與管理法第 13 條規定設置「臺北市地方教育發展基金」，以促進教育健全發展，提昇教育經費運用績效。
- (三) 本校教育的核心價值為「以學生為中心」，創造「卓越的學習品質」。透過環境營造、精進教學、課程研發、實驗研究，培養學生「喜歡學習」、「精進學習」、「前瞻學習」，達到快樂、進步、卓越的願景。

二、施政重點：

- (一) 開啟多元智慧：尊重每個學生獨特的個性，以多元智慧的觀點協助他找到生命的亮點，肯定天生我才必有用，能知於學，樂於學。
- (二) 培養生活能力：培養學生帶得走的公民關鍵能力，強化自我管理、閱讀理解、理性批判、問題解決、奉獻服務、溝通表達等核心素養。
- (三) 蘊育人文情懷：在溫馨開放的校園文化中，孕育人文情懷，學會尊重、包容；建構生命的價值、完成人性的開展。
- (四) 建置溫馨民主的校園文化：
 1. 以參與式管理、落實行政、教師會、家長會三者的良性互動。
 2. 以學生第一，教學優先的觀念提昇行政服務效率。
 3. 放下威權心態，開啟校園民主之風氣。
- (五) 推動適性教學：
 1. 落實校本課程理念，採多元化、活潑化的教學及評量。
 2. 運用校內、外資源，加強多元學習能力。
 3. 關懷相對弱勢學生之教學及輔導。
 4. 推動行動學習，充實學生運用資訊之知能，並提昇教師運用學習載具教學之能力。
- (六) 辦理發展性的訓輔活動：
 1. 辦理各項活動、競賽及展演。
 2. 推動校內外學習服務。

業務計畫及預算概要

中華民國 110 年度

3.發展績優社團及校隊，如弦樂、國樂、合唱、射箭隊、童軍等。

4.加強新興領域教育的辦理，並融入各科教學以收成效。

三、組織概況（另附組織系統圖）：

本校設置校長 1 人，綜理全校校務，下設教務處、學生事務處、總務處、研究處、輔導室、會計室及人事室等單位。

內部分層業務如下：

（一）教務處：秉承校長之命，辦理全校教務事項。

1. 教學組：掌理課程編排、課業考查、學藝競賽、課後輔導、差假教師調代課及缺補課之查核等事項。
2. 設備組：掌理教科書編選、教學用具之管理、保管及出版學校刊物等事項。
3. 資訊組：掌理電腦設備及區域網路之管理、保管等事項。
4. 課程組：掌理彙整各學年各領域課程計畫及審閱工作、研發學校本位課程等事項。

（二）學生事務處：秉承校長之命，辦理全校學生事務事項。

1. 訓育組：掌理訓育計畫之擬定及辦理各類校外教學等活動展。
2. 衛生組：掌理健康檢查，個人及環境衛生檢查、保健等事項。
3. 生教組：掌理學生日常生活常規，辦理交通導護各項事項。
4. 體育組：掌理學生體育活動、體格鍛鍊等事項。

（三）總務處：秉承校長之命，辦理全校總務事項。

1. 事務組：辦理校舍場地佈置及環境美化，監督校舍建築及整修，財物購買保管及分配等事項。
2. 出納組：辦理現金、票據、契約之保管等收支移轉等事項。
3. 文書組：辦理公文收發登記與典守學校印信，撰擬繕校及檔案保管等事項。

（四）輔導室：秉承校長之命，視學生身心狀況及需求提供發展性輔導，介入性輔導或處理性輔導，並掌理學生輔導與諮商，實施適性生涯輔導等事項。

1. 註冊組：掌理註冊、編班、轉學、各項獎助學金補助及成績考查等有關學籍事項。
2. 特教組：擬訂特殊教育計畫章則、親師輔導諮詢、特教班甄選鑑別、

業務計畫及預算概要

中華民國 110 年度

實施各項診斷測驗、特教兒童追蹤輔導等事項。

3. 輔導組：掌理學生個案建立、學習輔導、生活輔導、生涯輔導及兩性教育、親職教育等事項。

(五) 研究處：秉承校長之命，辦理全校實驗研究工作，建構本校教育支援等事項。

1. 實研組：掌理教師各項教學實驗研究、擬定並執行各年度國語文教學研究計畫、推動教師行動研究及專案研究等事項。
2. 教輔組：辦理新進教師培訓、追蹤與輔導、擬訂執行教師教學觀摩計畫及推動各科教學實驗並執行專案教學實驗等事項。
3. 推廣組：掌理教學平台與網路社群拓展、推動學生線上投稿、彙整與發行師生成果電子書及辦理研究推廣發表會、研討會等事項。

(六) 會計室：秉承上級主計機關之監督與指導，並受校長之指揮，依法辦理歲計、會計、統計等事項。

(七) 人事室：秉承上級人事機關之監督與指導，並受校長之指揮，依法辦理人事管理查核等事項。

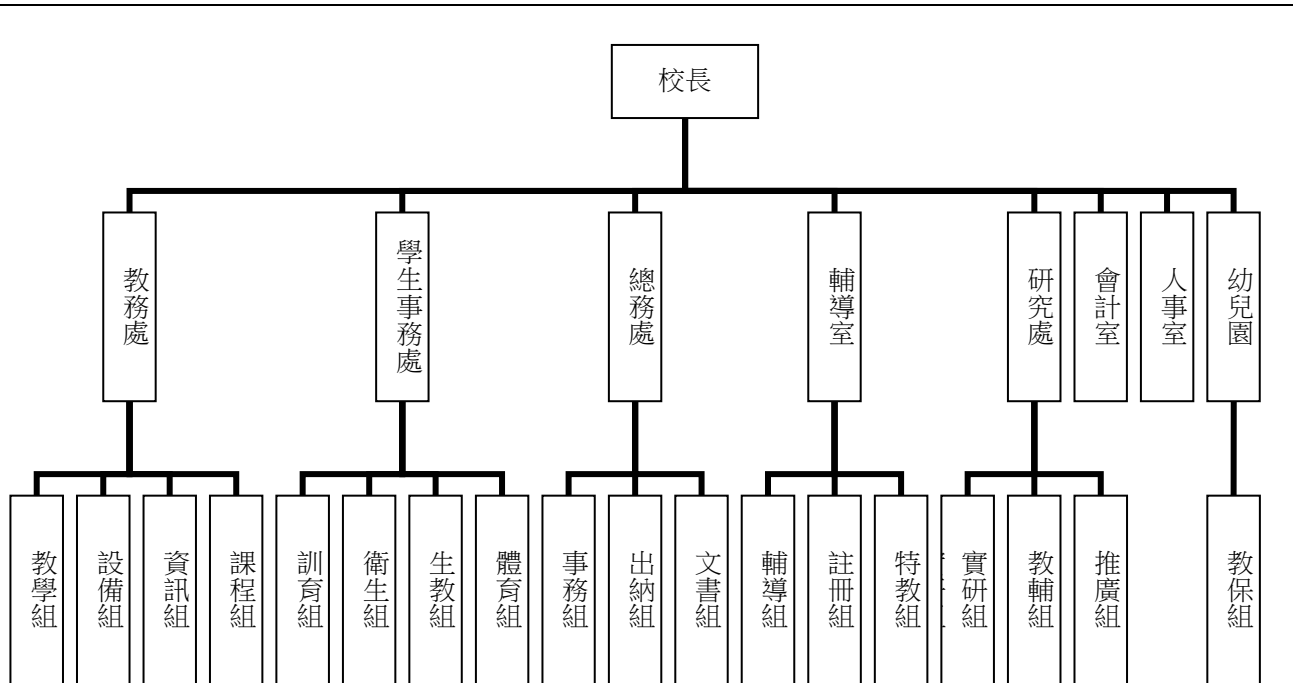
(八) 幼兒園：秉承校長之命，綜理園務、規劃幼兒教學、保育、環境與各項措施。

1. 教保組：辦理招生、註冊、教學活動之安排、教學設備之規劃、幼兒保育、衛生保健、疾病預防、親職教育、社工與特殊幼兒輔導等事項。

臺北市地方教育發展基金 - 臺北市國語實驗國民小學

業務計畫及預算概要

中華民國 110 年度



四、基金歸類及屬性：

本校地方教育發展基金依據教育經費編列與管理法第 13 條規定設置，本基金為預算法第 4 條第 1 項第 2 款第 5 目所定之特別收入基金，以本府教育局為管理機關。

臺北市地方教育發展基金 - 臺北市國語實驗國民小學

業務計畫及預算概要

中華民國 110 年度

貳、業務計畫

一、基金來源：

單位：新臺幣千元

業務計畫	本年度預算數	實施內容
勞務收入	15	本年度預計辦理教師甄選報名費收入。
財產收入	134	本年度預計辦理財產報廢變賣之殘值收入、教職員工停車收入、校園場地開放收入等。
政府撥入收入	421,345	本年度預計由公庫撥入數。
教學收入	3,564	本年度預計收取幼兒園學生之學費、雜費收入。
其他收入	645	本年度預計收取數位學生證補卡及廠商履約逾期罰款等收入。

二、基金用途：

單位：新臺幣千元

業務計畫	本年度預算數	實施內容
國民教育計畫	224,988	本年度預計辦理教學事項為： 1. 各項教學、學生事務、圖書及輔導等業務。 2. 新購教具、圖書等各科教學設備，充實各科教材及用具。 3. 革新教學方法，提高教學效能。 4. 教師甄選業務、指定活動等項目。
學前教育計畫	17,018	本年度預計辦理教學事項為： 1. 幼兒園各項教學及活動。 2. 新購教學用品，革新教學方法，提高教學效能。 3. 幼兒園各項活動，鍛鍊幼兒強健的身體，增進幼兒各項生活智能。
一般行政管理計畫	19,989	本年度預計辦理事項為： 1. 綜理學校總務、人事、會計等業務。 2. 配合校務推動行政處室支援工作，進而增進校務運作。
建築及設備計畫	180,318	本年度預計辦理事項為： 1. 辦理國語實小捷運共構大樓為 103-110 年度連續性工程總委託技術服務費 2 千 607

臺北市地方教育發展基金 - 臺北市國語實驗國民小學

業務計畫及預算概要

中華民國 110 年度

萬元，本年度編列最後一年經費 338 萬元，餘 279 萬元以後年度不再編列，總工程費 5 億 7,333 萬 4 千元，本年度編列最後一年經費 1 億 6,109 萬 8 千元，餘 1 千元以後年度不再編列，各年資金需求詳如繼續性計畫分年資金需求表。

2. 購置教學所需教學設備等及改善教學環境。
3. 辦理教學環境改善。

參、預算概要

一、基金來源及用途之預計：

(一) 本年度基金來源：

服務收入 1 萬 5 千元、財產處分收入 5 萬 3 千元、其他財產收入 8 萬 1 千元、公庫撥款收入 4 億 2,134 萬 5 千元、學雜費收入 356 萬 4 千元、雜項收入 64 萬 5 千元，本年度基金來源 4 億 2,570 萬 3 千元，較上年度預算數 4 億 2 千 846 萬 1 千元，減少 275 萬 8 千元，約 0.64%，主要係公庫撥款收入減少所致。

(二) 本年度基金用途：

國民教育計畫 2 億 2,498 萬 8 千元，學前教育計畫 1,701 萬 8 千元，一般行政管理計畫 1,998 萬 9 千元，建築及設備計畫 1 億 8,031 萬 8 千元，本年度基金用途 4 億 4,231 萬 3 千元，較上年度預算數 4 億 3,332 萬 1 千元，增加 899 萬 2 千元，約 2.08%，主要係增編國語實小捷運共構大樓工程費所致。

二、基金餘絀之預計：

本年度基金來源及用途相抵後，差短 1,661 萬元，較上年度預算數差短 486 萬元，增加 1,175 萬元，將移用以前基金餘額支應。

三、現金流量之預計：

本年度業務活動淨現金流出 1,661 萬元。

四、補辦預算事項：無

肆、以前年度計畫實施成果概述：

臺北市地方教育發展基金 - 臺北市國語實驗國民小學

業務計畫及預算概要

中華民國 110 年度

一、前（108）年度計畫實施成果概述：

業務計畫	實施概況	實施成果
勞務收入	本年度預計辦理教師甄選報名費等收入。	本年度已收取教師甄選報名費 4 千元等。
財產收入	本年度預計辦理財產報廢變賣之殘值收入、教職員工停車收入、校園場地開放收入等。	本年度已收取財產報廢變賣殘值收入 2 萬 4 千元、教職員工停車收入 4 萬 2 千元等。
政府撥入收入	本年度預計由公庫撥入數。	本年度已收取公庫撥入數 3 億 7,345 萬 8 千元及教育部之補助計畫 138 萬 4 千元。
教學收入	本年度預計收取幼兒園學生之學費、雜費收入。	本年度已收取幼兒園學生之學費、雜費收入 351 萬 1 千元。
其他收入	本年度預計收取數位學生證補卡及廠商履約逾期罰款等收入。	本年度已收取數位學生證補卡及廠商履約逾期罰款等收入 314 萬 6 千元。
國民教育計畫	本年度預計辦理教學事項為： <ol style="list-style-type: none"> 1. 辦理各項教學、學生事務、圖書及輔導等業務。 2. 新購教具、圖書等各科教學設備，充實各科教材及用具。 3. 革新教學方法，提高教學效能。 4. 辦理教師甄選、指定活動等項目。 	本年度完成各項教學事項為： <ol style="list-style-type: none"> 1. 辦理各項教學、學生事務、圖書及輔導等業務。 2. 新購教學教具、圖書等各科教學設備，充實各科教材及用育。 3. 辦理環境教育、性平、小田園及活化教學等教師教學研習，提高教學效能。 4. 辦理教師甄選及生命教育、運動會等指定活動。
學前教育計畫	本年度預計辦理教學事項為： <ol style="list-style-type: none"> 1. 辦理幼兒園各項教學及活動。 2. 新購教學用品，革新教 	本年度完成各項教學事項為： <ol style="list-style-type: none"> 1. 辦理幼兒園各項教學及活動。 2. 新購教學教具、革新教

臺北市地方教育發展基金 - 臺北市國語實驗國民小學

業務計畫及預算概要

中華民國 110 年度

	學方法，提高教學效能。 3. 辦理幼兒園各項活動，鍛鍊幼兒強健的身體，增進幼兒各項生活智能。	學方法，提高教學效能。 3. 辦理幼兒園各項活動，鍛鍊幼兒強健的身體，增進幼兒各項生活智能。
一般行政管理計畫	本年度預計辦理事項為： 1. 綜理學校總務、人事、會計等業務。 2. 配合校務推動行政處室支援工作，進而增進校務運作。	綜理學校總務、人事、會計等業務，並配合校務推動行政處室支援工作，進而增進校務運作，達成預期目標。
建築及設備計畫	本年度預計辦理事項為： 1. 購置各學科教學課程所需教學設備。 2. 辦理國語實小捷運共構大樓工程。 3. 辦理同心樓門窗改善工程。	1. 購置各學科教學課程所需教學設備。 2. 辦理國語實小捷運共構大樓工程 103-110 年度連續性工程總委託技術服務費實際進度 67.28% 及施工費加工管費實際進度 59.15%。 3. 辦理同心樓門窗改善工程。

二、上年度已過期間（109 年 1 月 1 日至 5 月 31 日止）計畫實施成果概述：

業務計畫	實施概況	實施成果
勞務收入	本年度截至 5 月 31 日止預計辦理教師甄選報名費等收入。	本年度截至 5 月 31 日止已收取教師甄選報名費 1 千元等。
財產收入	本年度截至 5 月 31 日止預計辦理財產報廢變賣之殘值收入、教職員工停車收入、校園場地開放收入等。	本年度截至 5 月 31 日止已辦理財產報廢變賣之殘值收入 2 萬 2 千元、教職員工停車收入 4 萬元、校園場地開放收入 3 千元等。
政府撥入收入	本年度截至 5 月 31 日止預計公庫撥入數。	本年度截至 5 月 31 日止已收取公款撥入數 2 億 3,904 萬 7 千元及教育部之補助

臺北市地方教育發展基金 - 臺北市國語實驗國民小學

業務計畫及預算概要

中華民國 110 年度

		計畫 60 萬 8 千元。
教學收入	本年度截至 5 月 31 日止預計收取幼兒園學生之 1 學期學費、雜費等收入。	本年度截至 5 月 31 日止尚未收取幼兒園學生之 1 學期學費、雜費收入預計於學期末辦理繳庫。
其他收入	本年度截至 5 月 31 日止預計收取數位學生證補卡及廠商履約逾期罰款等收入。	本年度截至 5 月 31 日止已收取數位學生證補卡及廠商履約逾期罰款等收入 39 萬 6 千元。
國民教育計畫	本年度截至 5 月 31 日止預計辦理教學事項為： 1. 辦理各項教學、學生事務、圖書及輔導等業務。 2. 新購教具、圖書等各科教學設備，充實各科教材及用具。 3. 革新教學方法，提高教學效能。 4. 辦理教師甄選、指定活動等項目。	本年度截至 5 月 31 日止持續辦理各項教學事項為： 1. 辦理各項教學、學生事務、圖書及輔導等業務。 2. 汰換普通教室課桌椅、教學教具、圖書等各科教學設備，充實各科教材及用具。 3. 辦理環境教育、性別平等級活化教學等教師教學研習，提高教學效能。 4. 辦理教師甄選及生命教育。
學前教育計畫	本年度截至 5 月 31 日止預計辦理教學事項為： 1. 辦理幼兒園各項教學及活動。 2. 新購教學用品，革新教學方法，提高教學效能。 3. 辦理幼兒園各項活動，鍛鍊幼兒強健的身體，增進幼兒各項生活智能。	本年度截至 5 月 31 日止持續辦理各項教學事項為： 1. 辦理幼兒園各項教學及活動。 2. 新購教學用品，革新教學方法，提高教學效能。 3. 辦理幼兒園各項活動，鍛鍊幼兒強健的身體，增進幼兒各項生活智能。
一般行政管理計畫	本年度截至 5 月 31 日止預計辦理事項為： 1. 綜理學校總務、人事、會計等業務。 2. 配合校務推動行政處室	持續辦理學校總務、人事、會計等業務，並配合校務推動行政處室支援工作，進而增進校務運作，以達成預期目標。

臺北市地方教育發展基金 - 臺北市國語實驗國民小學

業務計畫及預算概要

中華民國 110 年度

	支援工作，進而增進校務運作。	
建築及設備計畫	本年度截至 5 月 31 日止預計辦理事項為： 1. 購置各學科教學課程所需教學設備招標作業。 2. 辦理國語實小捷運共構大樓工程。 3. 辦理行政辦公室整修工程。 4. 辦理廣播系統改善工程之建築師及工程招標作業。	1. 購置各學科教學課程所需教學設備招標作業。 2. 辦理國語實小捷運共構大樓工程 103-110 年度連續性工程本年度截至 5 月 31 日止執行率為 85.88%。 3. 辦理行政辦公室整修工程。 4. 辦理廣播系統改善工程之建築師及工程招標作業。

預算主要表

臺北市地方教育發展基金－臺北市國語實驗國民小學

基金來源、用途及餘絀預計表

中華民國110年度

單位：新臺幣千元

前年度決算數	項 目	本年度預算數	上年度預算數	比較增減（－）
381,568	基金來源	425,703	428,461	-2,758
4	勞務收入	15	15	
4	服務收入	15	15	
66	財產收入	134	117	17
24	財產處分收入	53	53	
42	其他財產收入	81	64	17
374,842	政府撥入收入	421,345	424,675	-3,330
373,457	公庫撥款收入	421,345	424,675	-3,330
1,384	政府其他撥入收入			
3,511	教學收入	3,564	3,564	
3,511	學雜費收入	3,564	3,564	
3,146	其他收入	645	90	555
3,146	雜項收入	645	90	555
370,969	基金用途	442,313	433,321	8,992
227,878	國民教育計畫	224,988	226,396	-1,408
15,516	學前教育計畫	17,018	17,045	-27
19,008	一般行政管理計畫	19,989	20,121	-132
108,568	建築及設備計畫	180,318	169,759	10,559
10,598	本期賸餘(短絀)	-16,610	-4,860	-11,750
19,023	期初基金餘額	24,761	11,855	12,906
29,621	期末基金餘額	8,151	6,995	1,156

註：前年度決算數細數之和與總數或略有出入，係四捨五入關係，以下各表同。

臺北市地方教育發展基金－臺北市國語實驗國民小學

現金流量預計表

中華民國110年度

單位：新臺幣千元

項 目	本 預	年 算	度 數	說 明
業務活動之現金流量				
本期賸餘(短絀)			-16,610	
業務活動之淨現金流入(流出)			-16,610	
其他活動之現金流量				
其他活動之淨現金流入(流出)				
現金及約當現金之淨增(淨減)			-16,610	
期初現金及約當現金			26,260	
期末現金及約當現金			9,650	

註：本表係採現金及約當現金基礎，包括現金及自投資日起3個月內到期或清償之債權證券。

預算明細表

臺北市地方教育發展基金－臺北市國語實驗國民小學

基金來源－服務收入明細表

中華民國110年度

單位：新臺幣元

科目	單位	本年度預算數			說明
		數量 業務量	利(費)率	金額	
合計				15,000	
服務收入	年	1	15,000	15,000	較上年度預算數15,000元，無增減。 教師甄試報名費。

臺北市地方教育發展基金－臺北市國語實驗國民小學

基金來源－財產處分收入明細表

中華民國110年度

單位：新臺幣元

科 目	單位	本 年 度 預 算 數			說 明
		數量 業務量	利(費)率	金 額	
合計				53,000	
財產處分收入	年	1	53,000	53,000	較上年度預算數53,000元，無增減。 報廢財產收入。

臺北市地方教育發展基金－臺北市國語實驗國民小學

基金來源－其他財產收入明細表

中華民國110年度

單位：新臺幣元

科 目	單位	本 年 度 預 算 數			說 明
		數量 業務量	利(費)率	金 額	
合計				81,000	
其他財產收入				81,000	較上年度預算數64,000元，增加17,000元。
	年	1	1,000	1,000	開放場地收入(收支對列)。
	年	1	80,000	80,000	教職員工停車收入。

臺北市地方教育發展基金－臺北市國語實驗國民小學

基金來源－公庫撥款收入明細表

中華民國110年度

單位：新臺幣元

科 目	單位	本 年 度 預 算 數			說 明
		數量 業務量	利(費)率	金 額	
合計				421,345,000	
公庫撥款收入	年	1	421,345,000	421,345,000	較上年度預算數424,675,000元，減少3,330,000元。 市府補助款。

臺北市地方教育發展基金－臺北市國語實驗國民小學

基金來源－學雜費收入明細表

中華民國110年度

單位：新臺幣元

科 目	單 位	本 年 度 預 算 數			說 明
		數 量 業 務 量	利(費)率	金 額	
合計				3,564,000	
學雜費收入				3,564,000	較上年度預算數3,564,000元，無增減。
	人、學期	5x2	2,745	27,450	幼兒園雜費收入(半日班)。
	人、學期	5x2	5,150	51,500	幼兒園學費收入(半日班)。
	人、學期	175x2	2,955	1,034,250	幼兒園雜費收入(全日班)。
	年	1	800	800	配合預算編製千元,增列進位數800元。
	人、學期	175x2	7,000	2,450,000	幼兒園學費收入(全日班)。

臺北市地方教育發展基金－臺北市國語實驗國民小學

基金來源－雜項收入明細表

中華民國110年度

單位：新臺幣元

科 目	單 位	本 年 度 預 算 數			說 明
		數量 業務量	利(費)率	金 額	
合計 雜項收入	年	1	645,000	645,000 645,000 645,000	較上年度預算數90,000元，增加555,000元。 圖說工本費收入及數位學生證補卡費等收入。

臺北市地方教育發展基金－臺北市國語實驗國民小學

基金用途－國民教育計畫明細表

中華民國110年度

單位：新臺幣元

前年度 決算數	上年度 預算數	科 目	本 年 度 預 算 數	說 明
227,878,124	226,396,000	合計	224,988,000	
215,134,706	216,412,000	用人費用	214,532,000	
111,698,900	107,772,000	正式員額薪資	105,408,000	較上年度預算數107,772,000元，減少2,364,000元。
111,698,900	107,772,000	職員薪金	105,408,000	
			98,208,000	教職員118人薪金(詳用人費用彙計表)(含教育部補助導師費648,000元)。
			7,200,000	教職員8人薪金(詳用人費用彙計表)(含教育部補助導師費48,000元)。
2,247,110	1,967,832	聘僱及兼職人員薪資	1,967,832	較上年度預算數1,967,832元，無增減。
634,464	616,152	聘用人員薪金	616,152	
			616,152	專任輔導人員1人薪金(詳聘用及約聘人員明細表)(含教育部補助528,000元)。
1,612,646	1,351,680	兼職人員酬金	1,351,680	
			20,480	補助調整授課鐘點費之外聘教師、勞健保及勞退費用(教育部補助款)。
			204,800	補助調整授課特教教師鐘點費，8人*2節*40週*320元，(教育部補助款)。
			1,126,400	教師代課鐘點費，本校編制教師總人數138人，按9分之1計，編列16人，每人220節，總節數16人x220節=3,520節，每節320元。
741,180	700,027	超時工作報酬	868,573	較上年度預算數700,027元，增加168,546元。
741,180	700,027	加班費	868,573	
			842,673	不休假出勤加班費。
			14,800	專任輔導人員逾時加班費。
			11,100	生命教育宣導、研習與推廣活動工作人員加班費。
26,297,969	31,094,902	獎金	30,434,528	較上年度預算數31,094,902元，減少660,374元。
12,317,773	17,576,000	考績獎金	17,182,000	
			16,368,000	依考績法規定核發之獎金。
			814,000	依考績法規定核發之獎金。
13,980,196	13,518,902	年終獎金	13,252,528	
			899,509	依規定於年節加發之獎金。

臺北市地方教育發展基金－臺北市國語實驗國民小學

基金用途－國民教育計畫明細表

中華民國110年度

單位：新臺幣元

前年度 決算數	上年度 預算數	科 目	本 年 度 預 算 數	說 明
			12,276,000	依規定於年節加發之獎金。
			77,019	專任輔導人員依規定於年節加發之獎金。
60,181,823	60,683,472	退休及卹償金	61,864,572	較上年度預算數60,683,472元，增加 1,181,100元。
60,181,823	60,683,472	職員退休及離職金	61,864,572	
			645,840	提撥退撫基金。
			52,667,904	退休人員月退休金124人x33,625元x12月 =50,034,000元，退休遺族月撫慰金12人 x18,291元x12月=2,633,904元，合計 52,667,904元。
			8,513,856	提撥退撫基金。
			36,972	專任輔導人員提撥離職儲金。
13,967,724	14,193,767	福利費	13,988,495	較上年度預算數14,193,767元，減少205,272 元。
10,465,361	9,217,548	分擔員工保險費	9,014,076	
			72,084	專任輔導人員分擔勞保、健保費。
			8,323,776	分擔公保、勞保、健保費。
			618,216	分擔公保、勞保、健保費。
431,000	725,000	傷病醫藥費	735,800	
			133,000	健康檢查補助費，38人*3,500元。
			592,000	健康檢查補助費，37人*16,000元。
			10,800	職業安全衛生健康檢查經費，9人*1,200元(新增)。
1,080,083	1,312,920	員工通勤交通費	1,300,320	
			15,120	專任輔導人員上下班交通費，1人*12月*2段 *630元。
			970,200	教師上下班交通費，77人*10月*2段*630元 。
			302,400	教師上下班交通費，48人*10月*1段*630元 。
			12,600	教師上下班交通費，1人*10月*2段*630元。
1,991,280	2,938,299	其他福利費	2,938,299	
			125,420	結婚補助(31,355元*2月*2人)。
			365,000	喪葬補助(36,500元*5月*2人)。
			150,000	員工進修補助。

臺北市地方教育發展基金－臺北市國語實驗國民小學

基金用途－國民教育計畫明細表

中華民國110年度

單位：新臺幣元

前年度 決算數	上年度 預算數	科 目	本 年 度 預 算 數	說 明
			1,809,879	子女教育補助費。
			60,000	退休人員三節慰問金，10人*6,000元。
			108,000	退休人員三節特別照護金。
			304,000	休假旅遊補助費。
			16,000	專任輔導人員休假旅遊補助費。
5,525,132	5,022,000	服務費用	4,973,000	
1,609,325	1,609,090	水電費	1,609,136	較上年度預算數1,609,090元，增加46元。
1,548,840	1,546,383	工作場所電費	1,548,840	
			1,548,840	電費。
60,485	62,707	工作場所水費	60,296	
			60,296	水費。
77,607	96,570	旅運費	91,920	較上年度預算數96,570元，減少4,650元。
65,413	86,570	國內旅費	81,920	
			5,040	專任輔導人員短程車資。
			55,800	校外教學隨隊人員出差旅費，12人*3天*1,550元。
			21,080	因公出差旅費。
12,194	10,000	其他旅運費	10,000	
			10,000	生命教育宣導、研習與推廣活動講師交通費，20人次*500元。
57,247	11,500	印刷裝訂與廣告費	7,500	較上年度預算數11,500元，減少4,000元。
57,247	11,500	印刷及裝訂費	7,500	
			7,500	生命教育宣導、研習與推廣活動印刷資料用。
2,014,398	1,786,800	修理保養及保固費	1,750,800	較上年度預算數1,786,800元，減少36,000元。
980,198	770,000	一般房屋修護費	756,000	
			756,000	校舍及其他建築物修理(50%)，54班*14,000元。
1,034,200	1,016,800	機械及設備修護費	994,800	
			1,000	場地開放器具保養修護費(收支對列)。
			194,400	游泳池水電清潔維護費，27班*7,200元。
			756,000	教學設備及器具保養修護費(50%)，54班*14,000元。
			43,400	電腦設備維護費(電腦專案計畫)。

臺北市地方教育發展基金－臺北市國語實驗國民小學

基金用途－國民教育計畫明細表

中華民國110年度

單位：新臺幣元

前年度 決算數	上年度 預算數	科 目	本 年 度 預 算 數	說 明
548,969	636,640	一般服務費	632,364	較上年度預算數636,640元，減少4,276元。
37,806	17,040	佣金、匯費、經理費及手續費	16,764	
			16,764	委託超商代收學雜費手續費，1,397人*2學期*6元。
268,355	361,600	計時與計件人員酬金	361,600	
			41,600	補助閩客語教學支援人員鐘點費之外聘人員勞、健保及勞退費用。
			320,000	補助閩客語教學支援人員鐘點費，25人*40週*320元。
242,808	258,000	體育活動費	254,000	
			2,000	文康活動費，本校編列專任輔導人員1人，每人編列2,000元。
			236,000	文康活動費，本校編列教師117人，聘用人員1人，合計118人，每人編列2,000元。
			16,000	文康活動費，本校編列教師8人，每人編列2,000元。
1,217,586	881,400	專業服務費	881,280	較上年度預算數881,400元，減少120元。
938,716	611,800	講課鐘點、稿費、出席審查及查詢費	615,800	
			14,400	資源班教材編輯費，2班*12月*600元。
			14,400	資優班教材編輯費，2班*12月*600元。
			8,000	資優班教學外聘講師鐘點費，4節*2,000元。
			8,000	資源班教學外聘講師鐘點費，4節*2,000元。
			10,000	國小家長成長研習外聘講座鐘點費，5節*2,000元。
			12,000	性別平等教育外聘講座鐘點費，6節*2,000元。
			5,000	性別平等教育專家學者出席費，2人次*2,500元。
			14,000	綠屋頂平臺種植教育外聘講師鐘點費，7節*2000元。
			530,000	生命教育宣導、研習與推廣活動外聘講授鐘點費，265節*2,000元。

臺北市地方教育發展基金－臺北市國語實驗國民小學

基金用途－國民教育計畫明細表

中華民國110年度

單位：新臺幣元

前年度 決算數	上年度 預算數	科 目	本 年 度 預 算 數	說 明
64,470	44,200	委託檢驗(定)試驗認證費	43,680	20,400 飲水機水質檢驗費，17臺*1,200元。 23,280 消防安全及建物安全檢測費(普通班級業務費)。
	13,000	試務甄選費	13,000	13,000 教師甄選試務費用。
36,000		電腦軟體服務費		
178,400	212,400	其他專業服務費	208,800	16,000 學童牙齒檢查費。 20,000 學生輔導指導費。 43,200 工作人員午餐指導費，12人*9月*400元。 16,200 學童午餐指導費(1-2年級)，18班*1人*9月*100元。 48,600 學童午餐指導費(3-4年級)，18班*1人*9月*300元。 64,800 學童午餐指導費(5-6年級)，18班*1人*9月*400元。
5,805,910	3,166,000	材料及用品費	3,528,000	
3,135,502	554,520	使用材料費	1,259,300	較上年度預算數554,520元，增加704,780元。
3,135,502	554,520	設備零件	1,259,300	226,800 電腦設備維護及管理費，36班*6,300元。 32,000 教學用材料，(學習中心)(由班級設備費移列)。 32,000 教學用材料，(創意組)(由班級設備費移列)。
2,670,408	2,611,480	用品消耗	2,268,700	968,500 節能循環扇汰換298台*3,250元=968,500元(新增)。 較上年度預算數2,611,480元，減少342,780元。
124,657	63,000	辦公(事務)用品	63,000	60,000 生命教育宣導、研習與推廣活動手冊辦公用品等。 3,000 性別平等教育文具紙張等費。
65,690	80,000	報章雜誌	49,095	

臺北市地方教育發展基金－臺北市國語實驗國民小學

基金用途－國民教育計畫明細表

中華民國110年度

單位：新臺幣元

前年度 決算數	上年度 預算數	科 目	本 年 度 預 算 數	說 明
47,000	46,000	醫療用品(非醫療院所使用)	49,095 45,000 45,000	圖書(由班級設備費移列)。 健康中心藥品。
2,433,061	2,422,480	其他用品消耗	2,111,605 60,000 746,280 216,000 43,200 101,520 98,600 96,600 6,400 6,400 27,640 27,640 35,000 40,000 313,200 30,000 35,000 26,000 34,400 68,000	兒童節慶活動費。 教學材料費，54班*13,820元。 消毒藥水、及衛生清潔用品費及衛生紙，54班*4,000元，(班級業務費)。 班級教室佈置，54班*800元，(班級業務費)。 專用垃圾袋，54班*1,880元，(班級業務費)。 教學用教科書，58班*1,700元。 敬師活動費，161人*600元。 資優班班級業務費，2班*3,200元。 身心障礙資源班班級業務費，2班*3,200元。 身心障礙資源班教學材料費，2班*13,820元。 資優班教學材料費，2班*13,820元。 小田園教育體驗學習肥料、農具、種苗等。 小田園教育體驗學習魚菜共生耕作資材等。 國小學生活動費，1,566人*2學期*100元。 辦理兩公約人權、法治、品德教育、特教、輔導、環教、生命等各類依法宣導活動用耗材。 綠屋頂平臺種植教育植物種苗等。 綠屋頂平臺種植教育農具、澆水器具、水桶、小圓鋤及鋤頭等園藝用品。 生命教育宣導、研習與推廣活動參訪紀念品、獎座、獎框、急救藥品、場地佈置費等。 生命教育宣導、研習與推廣活動跨縣市交流增能研習逾時誤餐餐盒費用680人次*100

臺北市地方教育發展基金－臺北市國語實驗國民小學

基金用途－國民教育計畫明細表

中華民國110年度

單位：新臺幣元

前年度 決算數	上年度 預算數	科 目	本 年 度 預 算 數	說 明
				元。
			2,000	教師甄選工作人員逾時誤餐餐盒費用，20人次*100元。
			73,725	運動會會場佈置及運動會邀請卡、闖關卡印製等。
			24,000	運動會工作人員逾時誤餐餐盒費用，240人次*100元。
34,400	17,000	租金、償債、利息及相關手續費	17,000	
20,000		機器租金		
20,000		機械及設備租金		
10,000	12,000	交通及運輸設備租金	12,000	較上年度預算數12,000元，無增減。
10,000	12,000	車租	12,000	
			12,000	生命教育宣導、研習與推廣活動跨縣市交流增能研習車資。
4,400	5,000	雜項設備租金	5,000	較上年度預算數5,000元，無增減。
4,400	5,000	雜項設備租金	5,000	
			4,800	電錶月租費，12月*400元(班級業務費提列)。
			200	配合預算編列至千元，增列進位數200元。
1,027,448	1,345,000	會費、捐助、補助、分攤、照護、救濟與交流活動費	1,512,000	
	10,000	捐助、補助與獎助	10,000	較上年度預算數10,000元，無增減。
	10,000	獎助學員生給與	10,000	
			10,000	教育關懷獎每校推薦1名學生獎助學金。
1,027,448	1,335,000	補貼、獎勵、慰問、照護與救濟	1,502,000	較上年度預算數1,335,000元，增加167,000元。
1,027,448	1,335,000	其他補貼、獎勵、慰問、照護與救濟	1,502,000	
			80,000	弱勢學生冷氣使用費補助費用，100人*800元。
			170,000	弱勢學生教科書補助費用，100人*1,700元。
			400	配合預算編列至千元，增列進位數400元。
			110,000	本市市民第3胎就讀國小教育補助費，110人*1,000元。

臺北市地方教育發展基金－臺北市國語實驗國民小學

基金用途－國民教育計畫明細表

中華民國110年度

單位：新臺幣元

前年度 決算數	上年度 預算數	科 目	本 年 度 預 算 數	說 明
			700,000	清寒學生餐費補助，70人*200日*50元。
			441,600	補助學校午餐使用有機蔬菜或有機米計畫，1,380人*40週*1次*8元。
350,528	434,000	其他	426,000	
350,528	434,000	其他支出	426,000	較上年度預算數434,000元，減少8,000元。
350,528	434,000	其他	426,000	
			67,000	生命教育宣導、研習與推廣活動茶水、場地布置、公共意外險、門票、禮券等雜支。
			156,600	班級自治費，1,566人*2學期*50元。
			151,200	執行學生路隊安全導護費及導護志工保險費。
			50,400	國小游泳檢測未通過學生暑期游泳訓練班報名費，9班*5,600元。
			800	配合預算編列至千元，增列進位數800元。

臺北市地方教育發展基金－臺北市國語實驗國民小學

基金用途－學前教育計畫明細表

中華民國110年度

單位：新臺幣元

前年度 決算數	上年度 預算數	科 目	本 年 度 預 算 數	說 明
15,515,556	17,045,000	合計	17,018,000	
14,775,297	15,602,000	用人費用	15,602,000	
10,620,685	10,753,860	正式員額薪資	10,753,860	較上年度預算數10,753,860元，無增減。
9,899,637	10,009,860	職員薪金	10,009,860	
			10,009,860	教師13人及教保員1人薪金(詳用人費用彙計表)。
721,048	744,000	工員工資	744,000	
			744,000	工員2人薪金(詳用人費用彙計表)。
100,236	102,969	超時工作報酬	102,969	較上年度預算數102,969元，無增減。
100,236	102,969	加班費	102,969	
			102,969	不休假出勤加班費。
2,143,150	2,715,783	獎金	2,715,783	較上年度預算數2,715,783元，無增減。
845,795	1,371,655	考績獎金	1,371,655	
			1,371,655	依考績法規定核發之獎金。
1,297,355	1,344,128	年終獎金	1,344,128	
			1,344,128	依規定於年節加發之獎金。
811,587	856,368	退休及卹償金	856,368	較上年度預算數856,368元，無增減。
789,681	833,328	職員退休及離職金	833,328	
			833,328	提撥退撫基金。
21,906	23,040	工員退休及離職金	23,040	
			23,040	提撥勞工退休準備金。
1,099,639	1,173,020	福利費	1,173,020	較上年度預算數1,173,020元，無增減。
906,395	922,800	分擔員工保險費	922,800	
			922,800	分擔公保、勞保、健保費。
5,010	5,160	傷病醫藥費	5,160	
			3,440	幼兒園教保人員健康檢查費，4人*860元。
			1,720	幼兒園廚工健康檢查費，2人*860元。
156,234	165,060	員工通勤交通費	165,060	
			75,600	教師上下班交通費，6人*10月*2段*630元。
			45,360	職員、技工上下班交通費，3人*12月*2段*630元。
			44,100	教師上下班交通費，7人*10月*1段*630元。
32,000	80,000	其他福利費	80,000	
			80,000	休假旅遊補助費。

臺北市地方教育發展基金－臺北市國語實驗國民小學

基金用途－學前教育計畫明細表

中華民國110年度

單位：新臺幣元

前年度 決算數	上年度 預算數	科 目	本 年 度 預 算 數	說 明
527,921	989,000	服務費用	1,093,000	
266,600	162,400	水電費	266,400	較上年度預算數162,400元，增加104,000元。
245,082	150,000	工作場所電費	245,082	電費。
21,518	12,400	工作場所水費	21,318	水費。
168,000	168,000	修理保養及保固費	168,000	較上年度預算數168,000元，無增減。
168,000	168,000	機械及設備修護費	168,000	教學設備及器具保養修護費，6班*28,000元。
23,757	596,200	一般服務費	596,200	較上年度預算數596,200元，無增減。
	564,200	外包費	564,200	幼兒園人力保全業務外包費，1人*1275小時*280元。
			357,000	幼兒園清潔維護人力業務外包費，1人*1036小時*200元。
23,757	32,000	體育活動費	32,000	6,000 文康活動費，本校編列契約進用教保員1人、廚工2人，合計3人，每人編列2,000元。(上述人員係幼托整合前得編列文康活動費之人員)
			26,000	文康活動費，本校編列幼教教師13人，每人編列2,000元。
69,564	62,400	專業服務費	62,400	較上年度預算數62,400元，無增減。
8,410		講課鐘點、稿費、出席審查及查詢費		
8,310	8,400	委託檢驗(定)試驗認證費	8,400	8,400 幼兒園消防安全及建物安全檢測費(班級業務費)。
52,844	54,000	其他專業服務費	54,000	54,000 學童午餐指導費(幼兒園)，6班*2人*9月*500元。
58,800	152,000	材料及用品費	127,000	
24,000	116,400	使用材料費	91,400	較上年度預算數116,400元，減少25,000元。

臺北市地方教育發展基金－臺北市國語實驗國民小學

基金用途－學前教育計畫明細表

中華民國110年度

單位：新臺幣元

前年度 決算數	上年度 預算數	科 目	本 年 度 預 算 數	說 明
24,000	116,400	設備零件	91,400	91,400 教學用材料(幼兒園)(由班級設備費移列)。
34,800	35,600	用品消耗	35,600	較上年度預算數35,600元，無增減。
34,800	35,600	其他用品消耗	35,600	
			800	配合預算編列至千元，增列進位數800元。
			34,800	教室佈置、專用垃圾袋、消毒藥水、衛生紙、衛生清潔用品費等，6班*5,800元，(幼兒園班級業務費)。
60,898	206,000	會費、捐助、補助、分攤、照護、救濟與交流活動費	100,000	
60,898	206,000	補貼、獎勵、慰問、照護與救濟	100,000	較上年度預算數206,000元，減少106,000元。
60,898	206,000	其他補貼、獎勵、慰問、照護與救濟	100,000	
			69,798	低收入戶家庭幼生月費補助，3人*2學期*11,633元。
			442	配合預算編列至千元，增列進位數442元。
			29,760	補助學校午餐使用有機蔬菜或有機米計畫，155人*40週*1次*4.8元。
92,640	96,000	其他	96,000	
92,640	96,000	其他支出	96,000	較上年度預算數96,000元，無增減。
92,640	96,000	其他	96,000	
			96,000	幼兒導護費。

臺北市地方教育發展基金－臺北市國語實驗國民小學

基金用途－一般行政管理計畫明細表

中華民國110年度

單位：新臺幣元

前年度 決算數	上年度 預算數	科 目	本 年 度 預 算 數	說 明
19,007,625	20,121,000	合計	19,989,000	
17,222,670	18,128,000	用人費用	17,569,000	
10,779,659	11,292,000	正式員額薪資	10,956,000	較上年度預算數11,292,000元，減少336,000元。
8,396,769	9,204,000	職員薪金	9,204,000	職員13人薪金(詳用人費用彙計表)。
1,189,490	1,056,000	工員工資	720,000	工員2人工資(詳用人費用彙計表)。
1,193,400	1,032,000	警餉	1,032,000	校警2人薪金(詳用人費用彙計表)。
418,992	406,896	聘僱及兼職人員薪資	406,896	較上年度預算數406,896元，無增減。
418,992	406,896	約僱職員薪金	406,896	約僱人員1人薪金(詳聘用及約聘人員明細表)。
405,137	619,004	超時工作報酬	591,004	較上年度預算數619,004元，減少28,000元。
405,137	619,004	加班費	591,004	不休假出勤加班費。
			517,334	職員加班費。
			23,720	職員加班費(統籌業務費)。
3,098,092	3,173,324	獎金	3,075,648	較上年度預算數3,173,324元，減少97,676元。
1,592,431	1,711,000	考績獎金	1,655,000	依考績法規定核發之獎金。
1,505,661	1,462,324	年終獎金	1,420,648	依規定於年節加發之獎金。
			1,369,786	依規定於年節加發之獎金。
			50,862	依規定於年節加發之獎金。
935,309	983,304	退休及卹償金	956,424	較上年度預算數983,304元，減少26,880元。
756,723	898,824	職員退休及離職金	898,824	提撥退撫基金。
			874,416	提撥退撫基金。
			24,408	提撥勞工退休準備金。
178,586	84,480	工員退休及離職金	57,600	提撥勞工退休準備金。
			57,600	提撥勞工退休準備金。
1,585,481	1,653,472	福利費	1,583,028	較上年度預算數1,653,472元，減少70,444元。

臺北市地方教育發展基金－臺北市國語實驗國民小學

基金用途－一般行政管理計畫明細表

中華民國110年度

單位：新臺幣元

前年度 決算數	上年度 預算數	科 目	本 年 度 預 算 數	說 明
1,137,985	1,069,752	分擔員工保險費	1,030,428	982,812 分擔公保、勞保、健保費。 47,616 分擔公保、勞保、健保費。
163,020	279,720	員工通勤交通費	264,600	7,560 職員、技工、工友上下班交通費，1人*12月*1段*630元。 257,040 職員、技工、工友上下班交通費，17人*12月*2段*630元。
284,476	304,000	其他福利費	288,000	272,000 休假旅遊補助費。 16,000 休假旅遊補助費。
1,252,727	1,416,000	服務費用	1,846,000	
515,871	670,000	一般服務費	1,100,000	較上年度預算數670,000元，增加430,000元。
482,571	632,000	外包費	1,064,000	200,000 消化超額職工，5人*40,000元(技工、工友)業務外包費。 864,000 職工(技工、工友)業務外包費，2人*12月*36,000元。
33,300	38,000	體育活動費	36,000	36,000 文康活動費，本校編列職員13人，工員2人，校警2人，約僱人員1人，合計18人，每人編列2,000元。
610,856	620,000	專業服務費	620,000	較上年度預算數620,000元，無增減。
610,856	620,000	其他專業服務費	620,000	620,000 校園安全機械定點、機動巡邏等保全費用。
126,000	126,000	公共關係費	126,000	較上年度預算數126,000元，無增減。
126,000	126,000	公共關係費	126,000	126,000 校長特別費，12月*10,500元。
530,228	575,000	材料及用品費	572,000	
530,228	575,000	用品消耗	572,000	較上年度預算數575,000元，減少3,000元。
524,228	564,130	辦公(事務)用品	556,450	556,450 統籌業務費計算如下：普通班54班，附設幼兒園6班，1,290元x15班x12月=232,200

臺北市地方教育發展基金－臺北市國語實驗國民小學

基金用途－一般行政管理計畫明細表

中華民國110年度

單位：新臺幣元

前年度 決算數	上年度 預算數	科 目	本 年 度 預 算 數	說 明
6,000	10,870	服裝	15,550	元，810元x15班x12月=145,800元，640元x30班x12月=230,400元，以上合計608,400元,除依實際需求移列加班費49,950元，護理師公會會費2,000元外，其餘如列數。
			2,200	校警皮鞋，2人*1,100元。
			200	校警襪子，2雙*100元。
			800	校警服裝配備，2人*1年*400元。
			3,000	校警夏服，2人*1套*1,500元(成立第36年)。
			4,400	校警冬服，2人*1套*2,200元。
			4,000	校警冬季大衣(4年1編)，2人*1套*2,000元(新增)。
			950	配合預算編列至千元，增列進位數950元。
2,000	2,000	會費、捐助、補助、分攤、照護、救濟與交流活動費	2,000	
2,000	2,000	會費	2,000	較上年度預算數2,000元，無增減。
2,000	2,000	職業團體會費	2,000	
			2,000	護理師公會會費2人(統籌業務費)，2人*1,000元。

臺北市地方教育發展基金－臺北市國語實驗國民小學

基金用途－建築及設備計畫明細表

中華民國110年度

單位：新臺幣元

前年度決算數	上年度預算數	科目	本年度預算數	說明
108,568,126	169,759,000	合計	180,318,000	
108,568,126	169,759,000	購建固定資產、無形資產及非理財目的之長期投資	180,318,000	
103,893,137	168,762,000	購建固定資產	170,055,000	
101,541,553	163,875,000	專案計畫	164,478,000	
101,541,553	163,875,000	繼續性計畫	164,478,000	
5,085,650	5,000,000	(一) 國語實小捷運共構大樓新建工程(委託技術服務費)	3,380,000	本工程為103-106年度繼續性工程，總委託設計服務費26,070,904元，配合工程期程修正為103-110年度，除以前年度預算數19,900,000元外，本年度續編最後1年經費3,380,000元，餘2,790,904元以後年度不再編列，各年度資金需求詳如繼續性計畫分年資金需求表。
5,085,650	5,000,000	擴充改良房屋建築及設備	3,380,000	
		擴充改良房屋建築及設備	3,380,000	一、委託技術服務費。
96,455,903	158,875,000	(二) 國語實小捷運共構大樓新建工程(工程費)	161,098,000	本工程原為105-108年度連續性工程，因於107年5月21日取得建照,預計36個月完工修正為105年-110年,經費總需求為572,854,058元，連同104年度以前編列工程管理費480,000元，工程費573,334,058元，除以前年度預算數412,235,000元,本年度續編最後1年經費161,098,000元，餘1,058元以後年度不再編列，各年度資金需求詳如繼續性計畫分年資金需求表。
96,455,903	158,875,000	擴充改良房屋建築及設備	161,098,000	
			158,517,770	一、施工費。
			2,580,230	二、工程管理費。
2,351,584	4,887,000	一般建築及設備計畫	5,577,000	
83,884	268,000	班級設備	502,905	
83,884	84,000	購置機械及設備	226,905	

臺北市地方教育發展基金－臺北市國語實驗國民小學

基金用途－建築及設備計畫明細表

中華民國110年度

單位：新臺幣元

前年度 決算數	上年度 預算數	科 目	本 年 度 預 算 數	說 明
			109,000	雙耳助聽器，1臺*109,000元(總務處)。
			69,000	單耳助聽器，1臺*69,000元(總務處)。
			48,905	新購多功能數位攝影機，1臺*48,905元(研究處)。
	184,000	購置雜項設備	276,000	
			276,000	汰舊換新飲水機，12臺*23,000元(總務處)。
1,349,000	996,000	資訊設備	1,024,095	
1,349,000	996,000	購置機械及設備	1,024,095	
			440,000	新購筆記型電腦，16部*27,500元(電腦專案計畫)。
			217,000	汰換網路及資訊周邊設備(電腦專案計畫)。
			367,095	汰換桌上型電腦(含顯示器)，15部*24,473元(電腦專案計畫)。
91,900		幼兒園設備	25,000	
91,900		購置雜項設備	25,000	
			25,000	汰舊換新幼兒鞋櫃，2座*12,500元(幼兒園)。
		音樂性社團大型公用樂器改善計畫	550,000	
		購置雜項設備	550,000	
			550,000	定音鼓，1式*550,000元(學務處)。
826,800	3,623,000	校園設備		
	981,000	購置機械及設備		
552,000	2,539,000	購置交通及運輸設備		
274,800	103,000	購置雜項設備		
		教學環境改善	3,475,000	
		購置機械及設備	1,419,000	
			91,000	數位電子看板(含55吋顯示器.旋轉架.主機安裝測試)，1組*91,000元。
			140,000	川堂戶外多媒體字幕機3.5M

臺北市地方教育發展基金－臺北市國語實驗國民小學

基金用途－建築及設備計畫明細表

中華民國110年度

單位：新臺幣元

前年度 決算數	上年度 預算數	科 目	本 年 度 預 算 數	說 明
				(多彩)，1組*140,000元。
			650,000	川堂公佈欄多媒體播放系統，1組*650,000元。
			80,000	電子講桌(影像分析處理設備)，1臺*80,000元。
			65,000	不斷電系統5kv(含SNMP網卡)，1式*65,000元。
			200,000	核心交換器，1組*200,000元。
			100,000	核邊際供電型交換器，2組*50,000元。
			80,000	5000流明投影機，1臺*80,000元。
			13,000	輪椅，1張*13,000元。
		購置交通及運輸設備	124,000	
			52,000	智慧機房環控整合系統(含門禁、偵煙)，1組*52,000元。
			30,000	250W綜合擴大機，1臺*30,000元。
			18,000	無線麥克風主機，1組*18,000元。
			24,000	雙面三斜型運書車，2臺*12,000元。
		購置雜項設備	1,932,000	
			90,000	教教師工作桌，3張*30,000元。
			432,000	學生工作桌，18張*24,000元。
			224,000	造型閱讀桌，8張*28,000元。
			35,000	造型典禮台，1座*35,000元。
			70,000	150吋電動布幕，1組*70,000元。
			44,000	救生椅，2張*22,000元。
			45,000	水中吸塵器，1臺*45,000元。
			55,000	手推式洗地機，1臺*55,000元。
			130,000	鋼琴，1臺*130,000元。
			428,000	入水椅，1張*428,000元。
			379,000	昇降椅，1張*379,000元。

臺北市地方教育發展基金－臺北市國語實驗國民小學

基金用途－建築及設備計畫明細表

中華民國110年度

單位：新臺幣元

前年度 決算數	上年度 預算數	科 目	本 年 度 預 算 數	說 明
	36,000	購置無形資產	36,000	
	36,000	一般建築及設備計畫	36,000	
	36,000	資訊設備	36,000	
	36,000	購置電腦軟體	36,000	
			36,000	電腦教學軟體費(電腦專案計畫)。
4,674,989	961,000	遞延支出	10,227,000	
4,674,989	961,000	一般建築及設備計畫	10,227,000	
		教學環境改善	10,227,000	
		遞延修繕房屋建築支出	10,227,000	
			9,142,600	一、施工費。
			901,548	二、委託技術服務費(總包價法)。
			182,852	三、工程管理費(依施工費約2%提列)。
4,674,989	961,000	校園整修工程		
4,674,989	961,000	遞延修繕房屋建築支出		

預 算 參 考 表

臺北市地方教育發展基金－臺北市國語實驗國民小學

預計平衡表

中華民國110年12月31日

單位：新臺幣千元

108年(前年) 12月31日 決算數	科 目	110年12月31日 預計數	109年12月31日 預計數	比較增減(-)
5,256,462	資產合計	5,234,992	5,251,602	-16,610
5,256,462	資產	5,234,992	5,251,602	-16,610
34,110	流動資產	12,640	29,250	-16,610
31,120	現金	9,650	26,260	-16,610
31,120	銀行存款	9,650	26,260	-16,610
2,990	預付款項	2,990	2,990	
600	預付費用	600	600	
2,390	其他預付款	2,390	2,390	
5,914	投資、長期應收款項、貸墊款及準備金	5,914	5,914	
5,914	準備金	5,914	5,914	
2,799	退休及離職準備金	2,799	2,799	
3,114	其他準備金	3,114	3,114	
5,216,439	其他資產	5,216,439	5,216,439	
5,216,439	什項資產	5,216,439	5,216,439	
128	暫付及待結轉帳項	128	128	
5,216,311	代管資產	5,216,311	5,216,311	
5,256,462	負債及基金餘額合計	5,234,992	5,251,602	-16,610
5,226,841	負債	5,226,841	5,226,841	
6,488	流動負債	6,488	6,488	
6,488	應付款項	6,488	6,488	
6,408	應付代收款	6,408	6,408	
80	應付費用	80	80	
5,220,353	其他負債	5,220,353	5,220,353	
5,220,353	什項負債	5,220,353	5,220,353	
1,243	存入保證金	1,243	1,243	
2,799	應付退休及離職金	2,799	2,799	
5,216,311	應付代管資產	5,216,311	5,216,311	
29,621	基金餘額	8,151	24,761	-16,610
29,621	基金餘額	8,151	24,761	-16,610
29,621	基金餘額	8,151	24,761	-16,610
29,621	累積餘額	8,151	24,761	-16,610

註：1.信託代理與保證資產(負債)前年度決算數0元，上年度調整後預計數0元，本年度預計數0元。

2.或有資產(負債)0元。

3.本基金自93年度起，本固定項目分開原則，將屬長期固定帳項，包括固定資產608,731,169元、無形資產68,436元及長期債務0元等，另立帳類管理，未納入本表。

臺北市地方教育發展基金一

各項費用

中華民國

前年度 決算數	上年度 預算數	計畫別		合計	國民教育計畫
		用途別科目			
370,969,431	433,321,000	合計		442,313,000	224,988,000
247,132,673	250,142,000	用人費用		247,703,000	214,532,000
133,099,244	129,817,860	正式員額薪資		127,117,860	105,408,000
129,995,306	126,985,860	職員薪金		124,621,860	105,408,000
1,910,538	1,800,000	工員工資		1,464,000	
1,193,400	1,032,000	警餉		1,032,000	
2,666,102	2,374,728	聘僱及兼職人員薪資		2,374,728	1,967,832
634,464	616,152	聘用人員薪金		616,152	616,152
418,992	406,896	約僱職員薪金		406,896	
1,612,646	1,351,680	兼職人員酬金		1,351,680	1,351,680
1,246,553	1,422,000	超時工作報酬		1,562,546	868,573
1,246,553	1,422,000	加班費		1,562,546	868,573
31,539,211	36,984,009	獎金		36,225,959	30,434,528
14,755,999	20,658,655	考績獎金		20,208,655	17,182,000
16,783,212	16,325,354	年終獎金		16,017,304	13,252,528
61,928,719	62,523,144	退休及卹償金		63,677,364	61,864,572
61,728,227	62,415,624	職員退休及離職金		63,596,724	61,864,572
200,492	107,520	工員退休及離職金		80,640	
16,652,844	17,020,259	福利費		16,744,543	13,988,495
12,509,741	11,210,100	分擔員工保險費		10,967,304	9,014,076
436,010	730,160	傷病醫藥費		740,960	735,800
1,399,337	1,757,700	員工通勤交通費		1,729,980	1,300,320
2,307,756	3,322,299	其他福利費		3,306,299	2,938,299
7,305,780	7,427,000	服務費用		7,912,000	4,973,000
1,875,925	1,771,490	水電費		1,875,536	1,609,136
1,793,922	1,696,383	工作場所電費		1,793,922	1,548,840
82,003	75,107	工作場所水費		81,614	60,296
77,607	96,570	旅運費		91,920	91,920
65,413	86,570	國內旅費		81,920	81,920
12,194	10,000	其他旅運費		10,000	10,000
57,247	11,500	印刷裝訂與廣告費		7,500	7,500

臺北市國語實驗國民小學

彙計表

110年度

單位：新臺幣元

學前教育計畫	一般行政管理計畫	建築及設備計畫			
17,018,000	19,989,000	180,318,000			
15,602,000	17,569,000				
10,753,860	10,956,000				
10,009,860	9,204,000				
744,000	720,000				
	1,032,000				
	406,896				
	406,896				
102,969	591,004				
102,969	591,004				
2,715,783	3,075,648				
1,371,655	1,655,000				
1,344,128	1,420,648				
856,368	956,424				
833,328	898,824				
23,040	57,600				
1,173,020	1,583,028				
922,800	1,030,428				
5,160					
165,060	264,600				
80,000	288,000				
1,093,000	1,846,000				
266,400					
245,082					
21,318					

臺北市地方教育發展基金一

各項費用

中華民國

前年度 決算數	上年度 預算數	計畫別	合計	國民教育計畫
		用途別科目		
57,247	11,500	印刷及裝訂費	7,500	7,500
2,182,398	1,954,800	修理保養及保固費	1,918,800	1,750,800
980,198	770,000	一般房屋修護費	756,000	756,000
1,202,200	1,184,800	機械及設備修護費	1,162,800	994,800
1,088,597	1,902,840	一般服務費	2,328,564	632,364
37,806	17,040	佣金、匯費、經理費及手續費	16,764	16,764
482,571	1,196,200	外包費	1,628,200	
268,355	361,600	計時與計件人員酬金	361,600	361,600
299,865	328,000	體育活動費	322,000	254,000
1,898,006	1,563,800	專業服務費	1,563,680	881,280
947,126	611,800	講課鐘點、稿費、出席審查及查詢費	615,800	615,800
72,780	52,600	委託檢驗(定)試驗認證費	52,080	43,680
	13,000	試務甄選費	13,000	13,000
36,000		電腦軟體服務費		
842,100	886,400	其他專業服務費	882,800	208,800
126,000	126,000	公共關係費	126,000	
126,000	126,000	公共關係費	126,000	
6,394,938	3,893,000	材料及用品費	4,227,000	3,528,000
3,159,502	670,920	使用材料費	1,350,700	1,259,300
3,159,502	670,920	設備零件	1,350,700	1,259,300
3,235,436	3,222,080	用品消耗	2,876,300	2,268,700
648,885	627,130	辦公(事務)用品	619,450	63,000
65,690	80,000	報章雜誌	49,095	49,095
6,000	10,870	服裝	15,550	
47,000	46,000	醫療用品(非醫療院所使用)	45,000	45,000
2,467,861	2,458,080	其他用品消耗	2,147,205	2,111,605
34,400	17,000	租金、償債、利息及相關手續費	17,000	17,000
20,000		機器租金		
20,000		機械及設備租金		
10,000	12,000	交通及運輸設備租金	12,000	12,000
10,000	12,000	車租	12,000	12,000

臺北市國語實驗國民小學

彙計表

110年度

單位：新臺幣元

學前教育計畫	一般行政管理計畫	建築及設備計畫			
168,000					
168,000					
596,200	1,100,000				
564,200	1,064,000				
32,000	36,000				
62,400	620,000				
8,400					
54,000	620,000				
	126,000				
	126,000				
127,000	572,000				
91,400					
91,400					
35,600	572,000				
	556,450				
	15,550				
35,600					

臺北市地方教育發展基金一

各項費用

中華民國

前年度 決算數	上年度 預算數	計畫別	合計	國民教育計畫
		用途別科目		
4,400	5,000	雜項設備租金	5,000	5,000
4,400	5,000	雜項設備租金	5,000	5,000
108,568,126	169,759,000	購建固定資產、無形資產及非理財目的 之長期投資	180,318,000	
103,893,137	168,762,000	購建固定資產	170,055,000	
101,541,553	163,875,000	擴充改良房屋建築及設備	164,478,000	
1,432,884	2,061,000	購置機械及設備	2,670,000	
552,000	2,539,000	購置交通及運輸設備	124,000	
366,700	287,000	購置雜項設備	2,783,000	
	36,000	購置無形資產	36,000	
	36,000	購置電腦軟體	36,000	
4,674,989	961,000	遞延支出	10,227,000	
4,674,989	961,000	遞延修繕房屋建築支出	10,227,000	
1,090,346	1,553,000	會費、捐助、補助、分攤、照護、救濟 與交流活動費	1,614,000	1,512,000
2,000	2,000	會費	2,000	
2,000	2,000	職業團體會費	2,000	
	10,000	捐助、補助與獎助	10,000	10,000
	10,000	獎助學員生給與	10,000	10,000
1,088,346	1,541,000	補貼、獎勵、慰問、照護與救濟	1,602,000	1,502,000
1,088,346	1,541,000	其他補貼、獎勵、慰問、照護與救 濟	1,602,000	1,502,000
443,168	530,000	其他	522,000	426,000
443,168	530,000	其他支出	522,000	426,000
443,168	530,000	其他	522,000	426,000

臺北市國語實驗國民小學

彙計表

110年度

單位：新臺幣元

學前教育計畫	一般行政管理計畫	建築及設備計畫			
		180,318,000			
		170,055,000			
		164,478,000			
		2,670,000			
		124,000			
		2,783,000			
		36,000			
		36,000			
		10,227,000			
		10,227,000			
100,000	2,000				
	2,000				
	2,000				
100,000					
100,000					
96,000					
96,000					
96,000					

臺北市地方教育發展基金－臺北市國語實驗國民小學

員工人數彙計表

中華民國110年度

單位：人

計 畫 及 項 目	上年度最高可 進用員額數	本年度 增減(-)數	本年度最高可 進用員額數	說 明
合計	164	-3	161	
國民教育計畫部分	129	-2	127	
職員	128	-2	126	
聘用	1		1	
學前教育計畫部分	16		16	
職員	14		14	
技工	2		2	
一般行政管理計畫部分	19	-1	18	
職員	13		13	
駐衛警	2		2	
技工	1		1	
工友	2	-1	1	
約僱	1		1	

註：1.本表約僱、聘用係指奉准有案之約聘僱人員。

2.外包費編列幼兒園人力保全業務外包費1人、幼兒園清潔維護人力業務外包費1人、消化超額職工業務外包費5人、工友外包費2人等，計162萬8,200元。

3.計時與計件人員酬金編列閩客語教學支援人員鐘點費等，計36萬1,600元。

本 頁 空 白

臺北市地方教育發展基金一

用人費用

中華民國

計畫及項目	合計	正式 員額 薪資	聘僱 人員 薪資	超時 工作 報酬	津貼	獎 金		
						年終獎金	考績獎金	其他
合計	247,703,000	127,117,860	1,023,048	1,562,546		16,017,304	20,208,655	
國民教育計畫	214,532,000	105,408,000	616,152	868,573		13,252,528	17,182,000	
職員薪金	105,408,000	105,408,000						
聘用人員薪金	616,152		616,152					
兼職人員酬金	1,351,680							
加班費	868,573			868,573				
考績獎金	17,182,000						17,182,000	
年終獎金	13,252,528					13,252,528		
職員退休及離職金	61,864,572							
分擔員工保險費	9,014,076							
傷病醫藥費	735,800							
員工通勤交通費	1,300,320							
其他福利費	2,938,299							
學前教育計畫	15,602,000	10,753,860		102,969		1,344,128	1,371,655	
職員薪金	10,009,860	10,009,860						
工員工資	744,000	744,000						
加班費	102,969			102,969				
考績獎金	1,371,655						1,371,655	
年終獎金	1,344,128					1,344,128		
職員退休及離職金	833,328							

臺北市國語實驗國民小學

彙計表

110年度

單位：新臺幣元

退休及卹償金		資遣費	福 利 費					提繳費	兼任 人員 用人 費用
退休金	卹償金		分擔 保險費	傷病 醫藥費	提撥 福利金	員工通勤 交通費	其他		
63,677,364			10,967,304	740,960		1,729,980	3,306,299	1,351,680	
61,864,572			9,014,076	735,800		1,300,320	2,938,299	1,351,680	
61,864,572			9,014,076	735,800		1,300,320	2,938,299	1,351,680	
856,368			922,800	5,160		165,060	80,000		
833,328									

臺北市地方教育發展基金一

用人費用

中華民國

計畫及項目	合計	正式 員額 薪資	聘僱 人員 薪資	超時 工作 報酬	津貼	獎 金		
						年終獎金	考績獎金	其他
工員退休 及離職金	23,040							
分擔員工 保險費	922,800							
傷病醫藥 費	5,160							
員工通勤 交通費	165,060							
其他福利 費	80,000							
一般行政管 理計畫	17,569,000	10,956,000	406,896	591,004		1,420,648	1,655,000	
職員薪金	9,204,000	9,204,000						
工員工資	720,000	720,000						
警餉	1,032,000	1,032,000						
約僱職員 薪金	406,896		406,896					
加班費	591,004			591,004				
考績獎金	1,655,000						1,655,000	
年終獎金	1,420,648					1,420,648		
職員退休 及離職金	898,824							
工員退休 及離職金	57,600							
分擔員工 保險費	1,030,428							
員工通勤 交通費	264,600							
其他福利 費	288,000							

註：1.本表兼任人員用人費用，係學校教職員兼課或請假代課鐘點費。

2.外包費編列幼兒園人力保全業務外包費1人、幼兒園清潔維護人力業務外包費1人、消化超額職工業務外包費5人、工友外包費2人等，計162萬8,200元。

3.計時與計件人員酬金編列閩客語教學支援人員鐘點費等，計36萬1,600元。

臺北市國語實驗國民小學

彙計表

110年度

單位：新臺幣元

退休及卹償金		資遣費	福 利 費					提繳費	兼任人員用人費用
退休金	卹償金		分擔保險費	傷病醫藥費	提撥福利金	員工通勤交通費	其他		
23,040			922,800	5,160		165,060	80,000		
956,424			1,030,428			264,600	288,000		
898,824									
57,600			1,030,428			264,600	288,000		

臺北市地方教育發展基金一

聘用及約僱

中華民國

區分及職稱	人數	擔任工作	聘用或約僱起訖期間	薪點	年需經費
合計	2				1,364,009
聘用人員小計	1				818,227
專業人員	1				818,227
聘用人員(424)	1	擔任本校及駐點學校專任輔導人員及駐區服務	110/1/1-110/12/31	424	818,227
約僱人員小計	1				545,782
約僱人員(280)	1	協助學校運動團隊指導及辦理行政工作	110/1/1-110/12/31	280	545,782

臺北市國語實驗國民小學

人員明細表

110年度

單位：新臺幣元

小計	月 支			離職 儲金	經費來源 及其科目
	折合 金額	勞保 保險費	健康 保險費		
51,346	51,346				國民教育計畫
33,908	33,908				一般行政管理計畫

臺北市地方教育發展基金－臺北市國語實驗國民小學

單位（或計畫）成本分析表

中華民國110年度

單位：新臺幣千元

計 畫 別	單 位	單位成本(元)或 平均利(費)率	數 量	預 算 數	說 明
合計				442,313	
國民教育計畫				224,988	
學前教育計畫				17,018	
一般行政管理計畫				19,989	
建築及設備計畫				180,318	

臺北市地方教育發展基金－臺北市國語實驗國民小學

5年來主要業務計畫分析表

中華民國110年度

單位：新臺幣千元

年度及項目	單位	數量	單位成本(元)或 平均利(費)率	金額	說明
(本)年度預算數					
國民教育計畫				224,988	
學前教育計畫				17,018	
(上)年度預算數					
國民教育計畫				226,396	
學前教育計畫				17,045	
(前)年度決算數					
國民教育計畫				227,878	
學前教育計畫				15,516	
(107)年度決算數					
國民教育計畫				229,238	
學前教育計畫				15,295	
(106)年度決算數					
國民教育計畫				223,819	
學前教育計畫				20,256	

繼續性計畫分

中華民國

計畫、項目 及計畫期間	計畫內容	全程計畫 總金額	分 年	
			以前年度 預算數	110年度
合計		599,404,962	432,135,000	164,478,000
建築及設備計畫		599,404,962	432,135,000	164,478,000
專案計畫		599,404,962	432,135,000	164,478,000
(一) 國語實小捷運共 構大樓新建工程(委託技 術服務費) (103-110年度)	拆除舊有活動中心，改建 為地上四層、地下三層之 捷運共構大樓，約共 9,999m ² 。B1、B2為捷運 出口設施及停車場，B3為 捷運出口設施及文化遺址 。1F為專科教室、2F為圖 書館+資訊機房+游泳池機 電設備、3F為游泳池、4F 為活動中心。興建經費由 捷運局與教育局分攤。	26,070,904	19,900,000	3,380,000
(二) 國語實小捷運共 構大樓新建工程(工程費) (105-110年度)	拆除舊有活動中心，改建 為地上四層、地下三層之 捷運共構大樓，約共 9,999m ² 。B1、B2為捷運 出口設施及停車場，B3為 捷運出口設施及文化遺址 。1F為專科教室、2F為圖 書館+資訊機房+游泳池機 電設備、3F為游泳池、4F 為活動中心。興建經費由 捷運局與教育局分攤。	573,334,058	412,235,000	161,098,000

臺北市國語實驗國民小學

年資金需求表

110年度

單位：新臺幣元

資 金 需 求 表					備 註
111年度	112年度	113年度	114年度	115年度以後	
					餘2,790,904元以後年度不再編列。 1.104以前年度編列工程管理費480,000元。 2.餘1,058元以後年度不再編列。

臺北市地方教育發展基金－臺北市國語實驗國民小學

資本資產明細表

中華民國110年度

單位：新臺幣千元

項 目	取得成本 (期初餘額)	以前年度 累計折舊/ 長期投資 評 價	本 年 度 變 動				本年度累計折 舊/長期投資 評價變動數	期末餘額	
			增加		減少				主要增減 原因說明
			金額	類型	金額	類型			
合計	486,278	41,140	433,814		263,726		6,426	608,800	
土地改良物	440	360					44	37	
房屋及建築	164,873	136	428,201	增置			18	592,921	
機械及設備	34,987	24,357	2,670	增置			4,447	8,854	
交通及運輸 設備	9,849	6,106	124	增置			837	3,030	
雜項設備	12,370	10,182	2,783	增置			1,081	3,889	
購建中固定 資產	263,723				263,723	其他			
電腦軟體	36		36	增置	4	無形資 產攤銷		68	