

中華民國 111 年度 4-0501487

臺北市總預算案

臺北市政府教育局主管

臺北市地方教育發展基金

臺北市國語實驗國民小學附屬單位預算之分預算

(特別收入基金)

臺北市國語實驗國民小學編

臺北市地方教育發展基金－臺北市國語實驗國民小學

目次

中華民國111年度

| | |
|----------------------------|------------|
| 一、財務摘要 | 第 1 頁 |
| 二、業務計畫及預算概要 | 第 3 -12 頁 |
| 三、預算主要表 | |
| (一) 基金來源、用途及餘絀預計表 | 第 13 頁 |
| (二) 現金流量預計表 | 第 14 頁 |
| 四、預算明細表 | |
| (一) 基金來源－服務收入明細表 | 第 15 頁 |
| (二) 基金來源－財產處分收入明細表 | 第 16 頁 |
| (三) 基金來源－其他財產收入明細表 | 第 17 頁 |
| (四) 基金來源－公庫撥款收入明細表 | 第 18 頁 |
| (五) 基金來源－學雜費收入明細表 | 第 19 頁 |
| (六) 基金來源－雜項收入明細表 | 第 20 頁 |
| (七) 基金用途－國民教育計畫明細表 | 第 21 -28 頁 |
| (八) 基金用途－學前教育計畫明細表 | 第 29 -31 頁 |
| (九) 基金用途－一般行政管理計畫明細表 | 第 32 -34 頁 |
| (十) 基金用途－建築及設備計畫明細表 | 第 35 -36 頁 |
| 五、預算參考表 | |
| (一) 預計平衡表 | 第 37 頁 |
| (二) 各項費用彙計表 | 第 38 -43 頁 |
| (三) 員工人數彙計表 | 第 44 頁 |
| (四) 用人費用彙計表 | 第 46 -49 頁 |
| (五) 聘用及約僱人員明細表 | 第 50 -51 頁 |
| (六) 單位(或計畫)成本分析表 | 第 52 頁 |

臺北市地方教育發展基金－臺北市國語實驗國民小學

目 次

中華民國111年度

| | |
|------------------------|--------|
| (七) 5年來主要業務計畫分析表 | 第 53 頁 |
| (八) 資本資產明細表 | 第 54 頁 |

臺北市地方教育發展基金－臺北市國語實驗國民小學

財務摘要

中華民國111年度

單位：新臺幣千元

| 項 目 | 本 年 度 | 上 年 度 | 比較增減數 | % |
|---------------|---------|---------|----------|--------|
| 經營成績： | | | | |
| 基金來源 | 280,499 | 425,703 | -145,204 | -34.11 |
| 基金用途 | 284,824 | 442,313 | -157,489 | -35.61 |
| 賸餘(短絀) | -4,325 | -16,610 | 12,285 | -- |
| 餘絀情形： | | | | |
| 基金餘額 | 15,620 | 19,945 | -4,325 | -21.68 |
| 現金流量(註)： | | | | |
| 現金及約當現金之淨增(減) | -4,325 | -16,610 | 12,285 | -- |

附註：現金流量係採現金及約當現金基礎，包括現金及自投資日起3個月內到期或清償之債權證券。

本 頁 空 白

業務計畫及預算概要

業務計畫及預算概要

中華民國 111 年度

壹、基金概況

一、設立宗旨及願景：

- (一) 本校遵照憲法第 158 條及 160 條規定，教育文化應發展國民之民族精神、自治精神，國民道德與健全體格、科學及生活智能，以培養學童八大學習領域及十大基本能力。
- (二) 本校自 91 年度起依教育經費編列與管理法第 13 條規定設置「臺北市地方教育發展基金」，以促進教育健全發展，提昇教育經費運用績效。
- (三) 本校教育的核心價值為「以學生為中心」，創造「卓越的學習品質」。透過環境營造、精進教學、課程研發、實驗研究，培養學生「喜歡學習」、「精進學習」、「前瞻學習」，達到快樂、進步、卓越的願景。

二、施政重點：

- (一) 開啟多元智慧：尊重每個學生獨特的個性，以多元智慧的觀點協助他找到生命的亮點，肯定天生我才必有用，能知於學，樂於學。
- (二) 培養生活能力：培養學生帶得走的公民關鍵能力，強化自我管理、閱讀理解、理性批判、問題解決、奉獻服務、溝通表達等核心素養。
- (三) 蘊育人文情懷：在溫馨開放的校園文化中，孕育人文情懷，學會尊重、包容；建構生命的價值、完成人性的開展。
- (四) 建置溫馨民主的校園文化：
 1. 以參與式管理、落實行政、教師會、家長會三者的良性互動。
 2. 以學生第一，教學優先的觀念提昇行政服務效率。
 3. 放下威權心態，開啟校園民主之風氣。
- (五) 推動適性教學：
 1. 落實校本課程理念，採多元化、活潑化的教學及評量。
 2. 運用校內、外資源，加強多元學習能力。
 3. 關懷相對弱勢學生之教學及輔導。
 4. 推動行動學習，充實學生運用資訊之知能，並提昇教師運用學習載具教學之能力。
- (六) 辦理發展性的訓輔活動：
 1. 辦理各項活動、競賽及展演。
 2. 推動校內外學習服務。

業務計畫及預算概要

中華民國 111 年度

3.發展績優社團及校隊，如弦樂、國樂、合唱、射箭隊、童軍等。

4.加強新興領域教育的辦理，並融入各科教學以收成效。

三、組織概況（另附組織系統圖）：

本校設置校長 1 人，綜理全校校務，下設教務處、學生事務處、總務處、研究處、輔導室、會計室及人事室等單位。

內部分層業務如下：

（一）教務處：秉承校長之命，辦理全校教務事項。

1. 教學組：掌理課程編排、課業考查、學藝競賽、課後輔導、差假教師調代課及缺補課之查核等事項。
2. 設備組：掌理教科書編選、教學用具之管理、保管及出版學校刊物等事項。
3. 資訊組：掌理電腦設備及區域網路之管理、保管等事項。
4. 課程組：掌理彙整各學年各領域課程計畫及審閱工作、研發學校本位課程等事項。

（二）學生事務處：秉承校長之命，辦理全校學生事務事項。

1. 訓育組：掌理訓育計畫之擬定及辦理各類校外教學等活動展。
2. 衛生組：掌理健康檢查，個人及環境衛生檢查、保健等事項。
3. 生教組：掌理學生日常生活常規，辦理交通導護各項事項。
4. 體育組：掌理學生體育活動、體格鍛鍊等事項。

（三）總務處：秉承校長之命，辦理全校總務事項。

- 1.事務組：辦理校舍場地佈置及環境美化，監督校舍建築及整修，財物購買保管及分配等事項。
- 2.出納組：辦理現金、票據、契約之保管等收支移轉等事項。
- 3.文書組：辦理公文收發登記與典守學校印信，撰擬繕校及檔案保管等事項。

（四）輔導室：秉承校長之命，視學生身心狀況及需求提供發展性輔導，介入性輔導或處理性輔導，並掌理學生輔導與諮商，實施適性生涯輔導等事項。

1. 註冊組：掌理註冊、編班、轉學、各項獎助學金補助及成績考查等有關學籍事項。
2. 特教組：擬訂特殊教育計畫章則、親師輔導諮詢、特教班甄選鑑別、

業務計畫及預算概要

中華民國 111 年度

實施各項診斷測驗、特教兒童追蹤輔導等事項。

3. 輔導組：掌理學生個案建立、學習輔導、生活輔導、生涯輔導及兩性教育、親職教育等事項。

(五) 研究處：秉承校長之命，辦理全校實驗研究工作，建構本校教育支援等事項。

1. 實研組：掌理教師各項教學實驗研究、擬定並執行各年度國語文教學研究計畫、推動教師行動研究及專案研究等事項。
2. 教輔組：辦理新進教師培訓、追蹤與輔導、擬訂執行教師教學觀摩計畫及推動各科教學實驗並執行專案教學實驗等事項。
3. 推廣組：掌理教學平台與網路社群拓展、推動學生線上投稿、彙整與發行師生成果電子書及辦理研究推廣發表會、研討會等事項。

(六) 會計室：秉承上級主計機關之監督與指導，並受校長之指揮，依法辦理歲計、會計、統計等事項。

(七) 人事室：秉承上級人事機關之監督與指導，並受校長之指揮，依法辦理人事管理查核等事項。

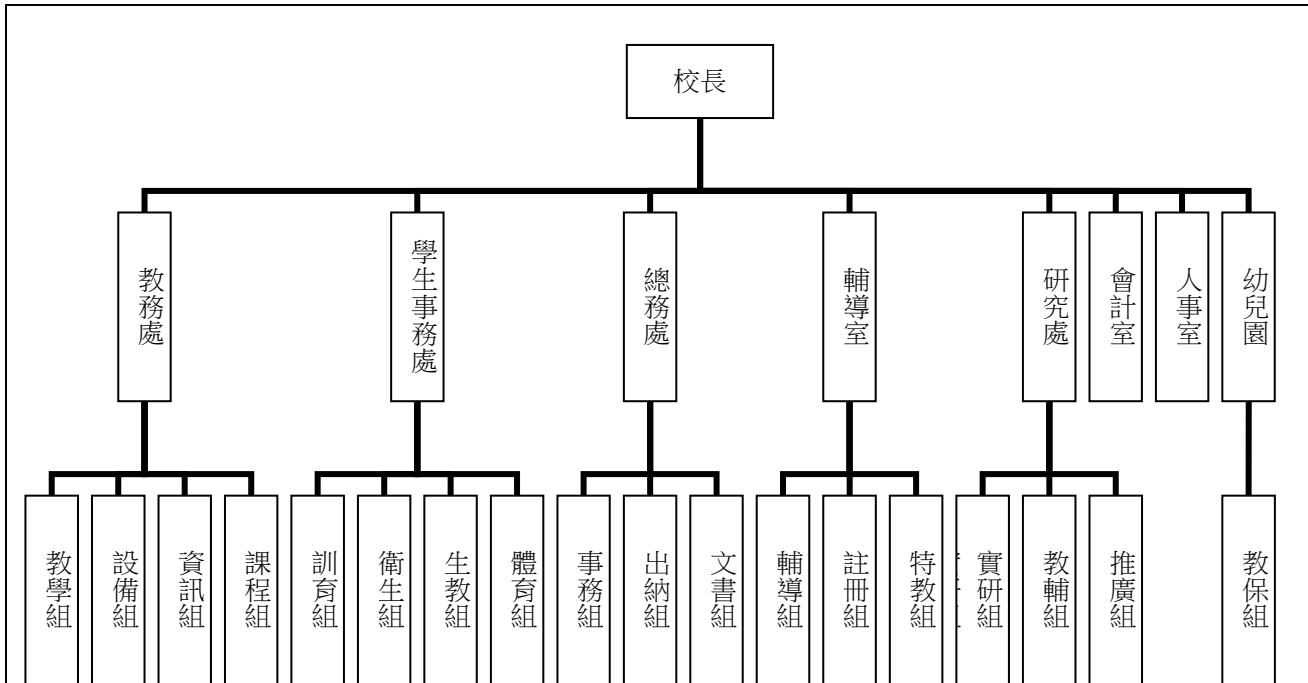
(八) 幼兒園：秉承校長之命，綜理園務、規劃幼兒教學、保育、環境與各項措施。

1. 教保組：辦理招生、註冊、教學活動之安排、教學設備之規劃、幼兒保育、衛生保健、疾病預防、親職教育、社工與特殊幼兒輔導等事項。

臺北市地方教育發展基金 - 臺北市國語實驗國民小學

業務計畫及預算概要

中華民國 111 年度



四、基金歸類及屬性：

本校地方教育發展基金依據教育經費編列與管理法第 13 條規定設置，本基金為預算法第 4 條第 1 項第 2 款第 5 目所定之特別收入基金，以本府教育局為管理機關。

臺北市地方教育發展基金 - 臺北市國語實驗國民小學

業務計畫及預算概要

中華民國 111 年度

貳、業務計畫

一、基金來源：

單位：新臺幣千元

| 業務計畫 | 本年度預算數 | 實施內容 |
|--------|---------|--|
| 勞務收入 | 1,345 | 本年度預計辦理暑期泳訓班學生票報名費收入及教師甄選報名費收入。 |
| 財產收入 | 134 | 本年度預計辦理財產報廢變賣之殘值收入、教職員工停車收入、校園場地開放收入等。 |
| 政府撥入收入 | 274,686 | 本年度預計由公庫撥入數。 |
| 教學收入 | 3,564 | 本年度預計收取幼兒園學生之學費、雜費收入。 |
| 其他收入 | 770 | 本年度預計收取數位學生證補卡及廠商履約逾期罰款等收入。 |

二、基金用途：

單位：新臺幣千元

| 業務計畫 | 本年度預算數 | 實施內容 |
|----------|---------|--|
| 國民教育計畫 | 225,840 | 本年度預計辦理教學事項為： 1. 各項教學、學生事務、圖書及輔導等業務。 2. 新購教具、圖書等各科教學設備，充實各科教材及用具。 3. 革新教學方法，提高教學效能。 4. 教師甄選業務、指定活動等項目。 |
| 學前教育計畫 | 17,066 | 本年度預計辦理教學事項為： 1. 幼兒園各項教學及活動。 2. 新購教學用品，革新教學方法，提高教學效能。 3. 幼兒園各項活動，鍛鍊幼兒強健的身體，增進幼兒各項生活智能。 |
| 一般行政管理計畫 | 20,625 | 本年度預計辦理事項為： 1. 綜理學校總務、人事、會計等業務。 2. 配合校務推動行政處室支援工作，進而增進校務運作。 |
| 建築及設備計畫 | 21,293 | 本年度預計辦理事項為： 1. 校園優質化工程。 |

臺北市地方教育發展基金 - 臺北市國語實驗國民小學

業務計畫及預算概要

中華民國 111 年度

- | | | |
|--|--|--|
| | | 2. 校園電源改善工程。 3. 購置教學所需教學設備等及改善教學環境。 |
|--|--|--|

參、預算概要

一、基金來源及用途之預計：

(一) 本年度基金來源：

服務收入 134 萬 5 千元、財產處分收入 5 萬 3 千元、其他財產收入 8 萬 1 千元、公庫撥款收入 2 億 7,468 萬 6 千元、學雜費收入 356 萬 4 千元、雜項收入 77 萬元，本年度基金來源 2 億 8,049 萬 9 千元，較上年度預算數 4 億 2,570 萬 3 千元，減少 1 億 4,520 萬 4 千元，約 34.11%，主要係公庫撥款收入減少所致。

(二) 本年度基金用途：

國民教育計畫 2 億 2,584 萬元，學前教育計畫 1,706 萬 6 千元，一般行政管理計畫 2,062 萬 5 千元，建築及設備計畫 2,129 萬 3 千元，本年度基金用途 2 億 8,482 萬 4 千元，較上年度預算數 4 億 4,231 萬 3 千元，減少 1 億 5,748 萬 9 千元，約 35.61%，主要係國語實小捷運共構大樓繼續性計畫工程費預算已於 110 年度編列完畢。

二、基金餘絀之預計：

本年度基金來源及用途相抵後，差短 432 萬 5 千元，較上年度預算數差短 1,661 萬元，減少 1,228 萬 5 千元，將移用以前基金餘額支應。

三、現金流量之預計：

本年度業務活動淨現金流出 432 萬 5 千元。

四、補辦預算事項：無

肆、以前年度計畫實施成果概述：

一、前（109）年度計畫實施成果概述：

| 業務計畫 | 實施概況 | 實施成果 |
|------|-------------|-------------|
| 勞務收入 | 本年度預計辦理教師甄選 | 本年度已收取教師甄選報 |

臺北市地方教育發展基金 - 臺北市國語實驗國民小學

業務計畫及預算概要

中華民國 111 年度

| | | |
|--------|--|---|
| | 報名費等收入。 | 名費 5 千元等。 |
| 財產收入 | 本年度預計辦理財產報廢變賣之殘值收入、教職員工停車收入、校園場地開放收入等。 | 本年度已收取財產報廢變賣殘值收入 2 萬 7 千元、教職員工停車收入 8 萬 1 千元等。 |
| 政府撥入收入 | 本年度預計由公庫撥入數。 | 本年度已收取公庫撥入數 4 億 2,506 萬 5 千元及教育部之補助計畫 223 萬 5 千元。 |
| 教學收入 | 本年度預計收取幼兒園學生之學費、雜費收入。 | 本年度已收取幼兒園學生之學費、雜費收入 358 萬 4 千元。 |
| 其他收入 | 本年度預計收取數位學生證補卡及廠商履約逾期罰款等收入。 | 本年度已收取數位學生證補卡及廠商履約逾期罰款等收入 81 萬 1 千元。 |
| 國民教育計畫 | <p>本年度預計辦理教學事項為：</p> <ol style="list-style-type: none"> 1. 辦理各項教學、學生事務、圖書及輔導等業務。 2. 新購教具、圖書等各科教學設備，充實各科教材及用具。 3. 革新教學方法，提高教學效能。 4. 辦理教師甄選、指定活動等項目。 | <p>本年度完成各項教學事項為：</p> <ol style="list-style-type: none"> 1. 辦理各項教學、學生事務、圖書及輔導等業務。 2. 新購教學教具、圖書等各科教學設備，充實各科教材及用育。 3. 辦理環境教育、性平、小田園及活化教學等教師教學研習，提高教學效能。 4. 辦理教師甄選及生命教育、運動會等指定活動。 |
| 學前教育計畫 | <p>本年度預計辦理教學事項為：</p> <ol style="list-style-type: none"> 1. 辦理幼兒園各項教學及活動。 2. 新購教學用品，革新教學方法，提高教學效能。 3. 辦理幼兒園各項活動，鍛鍊幼兒強健的身體， | <p>本年度完成各項教學事項為：</p> <ol style="list-style-type: none"> 1. 辦理幼兒園各項教學及活動。 2. 新購教學教具、革新教學方法，提高教學效能。 3. 辦理幼兒園各項活動，鍛鍊幼兒強健的身體，增進幼兒各項生活智能。 |

臺北市地方教育發展基金 - 臺北市國語實驗國民小學

業務計畫及預算概要

中華民國 111 年度

| | | |
|----------|---|---|
| | 增進幼兒各項生活智能。 | |
| 一般行政管理計畫 | 本年度預計辦理事項為： 1. 綜理學校總務、人事、會計等業務。 2. 配合校務推動行政處室支援工作，進而增進校務運作。 | 綜理學校總務、人事、會計等業務，並配合校務推動行政處室支援工作，進而增進校務運作，達成預期目標。 |
| 建築及設備計畫 | 本年度預計辦理事項為： 1. 購置各學科教學課程所需教學設備。 2. 辦理國語實小捷運共構大樓工程。 3. 辦理廣播系統改善工程。 4. 辦理行政辦公室整修工程。 | 1. 購置各學科教學課程所需教學設備。 2. 辦理國語實小捷運共構大樓工程 103-110 年度連續性工程總委託技術服務費實際進度 81.36% 及施工費加工管費實際進度 88.57%。 3. 辦理廣播系統改善工程。 4. 辦理行政辦公室整修工程。 |

二、上年度已過期間（110 年 1 月 1 日至 6 月 30 日止）計畫實施成果概述：

| 業務計畫 | 實施概況 | 實施成果 |
|--------|--|--|
| 勞務收入 | 本年度截至 6 月 30 日止預計辦理教師甄選報名費等收入。 | 本年度截至 6 月 30 日止尚無教師甄選報名費收入。 |
| 財產收入 | 本年度截至 6 月 30 日止預計辦理財產報廢變賣之殘值收入、教職員工停車收入、校園場地開放收入等。 | 本年度截至 6 月 30 日止已辦理財產報廢變賣之殘值收入 1 萬 3 千元等。 |
| 政府撥入收入 | 本年度截至 6 月 30 日止預計公庫撥入數。 | 本年度截至 6 月 30 日止已收取公款撥入數 2 億 9,873 萬 9 千元及教育部之補助計畫 137 萬 5 千元等。 |
| 教學收入 | 本年度截至 6 月 30 日止預計收取幼兒園學生之 1 學 | 本年度截至 6 月 30 日止收取幼兒園學生之 1 學期學費、雜費收入 124 萬 8 千 |

臺北市地方教育發展基金 - 臺北市國語實驗國民小學

業務計畫及預算概要

中華民國 111 年度

| | | | |
|----------|--|--|--|
| | | 期學費、雜費等收入。 | 元等。 |
| 其他收入 | | 本年度截至 6 月 30 日止預計收取數位學生證補卡及廠商履約逾期罰款等收入。 | 本年度截至 6 月 30 日止已收取數位學生證補卡及廠商履約逾期罰款等收入 11 萬 8 千元。 |
| 國民教育計畫 | | <p>本年度截至 6 月 30 日止預計辦理教學事項為：</p> <ol style="list-style-type: none"> 1. 辦理各項教學、學生事務、圖書及輔導等業務。 2. 新購教具、圖書等各科教學設備，充實各科教材及用具。 3. 革新教學方法，提高教學效能。 4. 辦理教師甄選、指定活動等項目。 | <p>本年度截至 6 月 30 日止持續辦理各項教學事項為：</p> <ol style="list-style-type: none"> 1. 辦理各項教學、學生事務、圖書及輔導等業務。 2. 汰換普通教室課桌椅、教學教具、圖書等各科教學設備，充實各科教材及用具。 3. 辦理環境教育、性別平等級活化教學等教師教學研習，提高教學效能。 4. 辦理教師甄選及生命教育。 |
| 學前教育計畫 | | <p>本年度截至 6 月 30 日止預計辦理教學事項為：</p> <ol style="list-style-type: none"> 1. 辦理幼兒園各項教學及活動。 2. 新購教學用品，革新教學方法，提高教學效能。 3. 辦理幼兒園各項活動，鍛鍊幼兒強健的身體，增進幼兒各項生活智能。 | <p>本年度截至 6 月 30 日止持續辦理各項教學事項為：</p> <ol style="list-style-type: none"> 1. 辦理幼兒園各項教學及活動。 2. 新購教學用品，革新教學方法，提高教學效能。 3. 辦理幼兒園各項活動，鍛鍊幼兒強健的身體，增進幼兒各項生活智能。 |
| 一般行政管理計畫 | | <p>本年度截至 6 月 30 日止預計辦理事項為：</p> <ol style="list-style-type: none"> 1. 綜理學校總務、人事、會計等業務。 2. 配合校務推動行政處室支援工作，進而增進校務運作。 | <p>持續辦理學校總務、人事、會計等業務，並配合校務推動行政處室支援工作，進而增進校務運作，以達成預期目標。</p> |
| 建築及設備計 | | 本年度截至 6 月 30 日止預 | 1. 購置各學科教學課程所 |

臺北市地方教育發展基金 - 臺北市國語實驗國民小學

業務計畫及預算概要

中華民國 111 年度

| | | |
|---|---|--|
| 畫 | 計辦理事項為： 1. 購置各學科教學課程所需教學設備招標作業。 2. 辦理國語實小捷運共構大樓工程。 3. 辦理教學教學環境改善之建築師及工程招標作業。 | 需教學設備招標作業。 2. 辦理國語實小捷運共構大樓工程 103-110 年度連續性工程本年度截至 6 月 30 日止執行率為 53.85%。 3. 已完成教學環境改善之建築師及辦理教學環境改工程招標作業 |
|---|---|--|

預算主要表

臺北市地方教育發展基金－臺北市國語實驗國民小學

基金來源、用途及餘絀預計表

中華民國111年度

單位：新臺幣千元

| 前年度決算數 | 項 目 | 本年度預算數 | 上年度預算數 | 比較增減（－） |
|---------|----------|---------|---------|----------|
| 431,805 | 基金來源 | 280,499 | 425,703 | -145,204 |
| 5 | 勞務收入 | 1,345 | 15 | 1,330 |
| 5 | 服務收入 | 1,345 | 15 | 1,330 |
| 107 | 財產收入 | 134 | 134 | |
| 27 | 財產處分收入 | 53 | 53 | |
| 81 | 其他財產收入 | 81 | 81 | |
| 427,300 | 政府撥入收入 | 274,686 | 421,345 | -146,659 |
| 425,065 | 公庫撥款收入 | 274,686 | 421,345 | -146,659 |
| 2,235 | 政府其他撥入收入 | | | |
| 3,584 | 教學收入 | 3,564 | 3,564 | |
| 3,584 | 學雜費收入 | 3,564 | 3,564 | |
| 811 | 其他收入 | 770 | 645 | 125 |
| 811 | 雜項收入 | 770 | 645 | 125 |
| 424,871 | 基金用途 | 284,824 | 442,313 | -157,489 |
| 225,598 | 國民教育計畫 | 225,840 | 224,988 | 852 |
| 17,420 | 學前教育計畫 | 17,066 | 17,018 | 48 |
| 18,783 | 一般行政管理計畫 | 20,625 | 19,989 | 636 |
| 163,070 | 建築及設備計畫 | 21,293 | 180,318 | -159,025 |
| 6,934 | 本期賸餘(短絀) | -4,325 | -16,610 | 12,285 |
| 29,621 | 期初基金餘額 | 19,945 | 24,761 | -4,816 |
| 36,555 | 期末基金餘額 | 15,620 | 8,151 | 7,469 |

註：前年度決算數細數之和與總數或略有出入，係四捨五入關係，以下各表同。

臺北市地方教育發展基金－臺北市國語實驗國民小學

現金流量預計表

中華民國111年度

單位：新臺幣千元

| 項 目 | 本 年 度 預 算 數 | 說 明 |
|----------------|----------------|-----|
| 業務活動之現金流量 | | |
| 本期賸餘(短絀) | -4,325 | |
| 業務活動之淨現金流入(流出) | -4,325 | |
| 其他活動之現金流量 | | |
| 其他活動之淨現金流入(流出) | | |
| 現金及約當現金之淨增(淨減) | -4,325 | |
| 期初現金及約當現金 | 18,432 | |
| 期末現金及約當現金 | 14,107 | |

註：本表係採現金及約當現金基礎，包括現金及自投資日起3個月內到期或清償之債權證券。

預算明細表

臺北市地方教育發展基金－臺北市國語實驗國民小學

基金來源－服務收入明細表

中華民國111年度

單位：新臺幣元

| 科 目 | 單 位 | 本 年 度 預 算 數 | | | 說 明 |
|------|-----|--------------|-------|-----------|------------------------------|
| | | 數 量 業 務 量 | 利(費)率 | 金 額 | |
| 合計 | | | | 1,345,000 | |
| 服務收入 | | | | 1,345,000 | 較上年度預算數15,000元，增加1,330,000元。 |
| | 人 | 1,900 | 700 | 1,330,000 | 暑期泳訓班學生票報名費收入(收支對列)。 |
| | 人 | 50 | 300 | 15,000 | 教師甄試報名費。 |

臺北市地方教育發展基金－臺北市國語實驗國民小學

基金來源－財產處分收入明細表

中華民國111年度

單位：新臺幣元

| 科 目 | 單位 | 本 年 度 預 算 數 | | | 說 明 |
|--------|----|-------------|--------|--------|--------------------------------|
| | | 數量 業務量 | 利(費)率 | 金 額 | |
| 合計 | | | | 53,000 | |
| 財產處分收入 | 年 | 1 | 53,000 | 53,000 | 較上年度預算數53,000元，無增減。 報廢財產收入。 |

臺北市地方教育發展基金－臺北市國語實驗國民小學

基金來源－其他財產收入明細表

中華民國111年度

單位：新臺幣元

| 科 目 | 單位 | 本 年 度 預 算 數 | | | 說 明 |
|--------|----|-------------|--------|--------|---------------------|
| | | 數量 業務量 | 利(費)率 | 金 額 | |
| 合計 | | | | 81,000 | |
| 其他財產收入 | | | | 81,000 | 較上年度預算數81,000元，無增減。 |
| | 年 | 1 | 1,000 | 1,000 | 開放場地收入(收支對列)。 |
| | 年 | 1 | 80,000 | 80,000 | 教職員工停車收入。 |

臺北市地方教育發展基金－臺北市國語實驗國民小學

基金來源－公庫撥款收入明細表

中華民國111年度

單位：新臺幣元

| 科 目 | 單位 | 本 年 度 預 算 數 | | | 說 明 |
|--------|----|-------------|-------------|-------------|---|
| | | 數量 業務量 | 利(費)率 | 金 額 | |
| 合計 | | | | 274,686,000 | |
| 公庫撥款收入 | 年 | 1 | 274,686,000 | 274,686,000 | 較上年度預算數421,345,000元，減少146,659,000元。 市府補助款。 |

臺北市地方教育發展基金－臺北市國語實驗國民小學

基金來源－學雜費收入明細表

中華民國111年度

單位：新臺幣元

| 科 目 | 單 位 | 本 年 度 預 算 數 | | | 說 明 |
|-------|------|--------------|-------|-----------|------------------------|
| | | 數 量 業 務 量 | 利(費)率 | 金 額 | |
| 合計 | | | | 3,564,000 | |
| 學雜費收入 | | | | 3,564,000 | 較上年度預算數3,564,000元，無增減。 |
| | 人、學期 | 5x2 | 2,745 | 27,450 | 幼兒園雜費收入(半日班)。 |
| | 人、學期 | 5x2 | 5,150 | 51,500 | 幼兒園學費收入(半日班)。 |
| | 人、學期 | 175x2 | 2,955 | 1,034,250 | 幼兒園雜費收入(全日班)。 |
| | 年 | 1 | 800 | 800 | 配合預算編製千元,增列進位數800元。 |
| | 人、學期 | 175x2 | 7,000 | 2,450,000 | 幼兒園學費收入(全日班)。 |

臺北市地方教育發展基金－臺北市國語實驗國民小學

基金來源－雜項收入明細表

中華民國111年度

單位：新臺幣元

| 科 目 | 單位 | 本 年 度 預 算 數 | | | 說 明 |
|------------|----|-------------|---------|-------------------------------|---|
| | | 數量 業務量 | 利(費)率 | 金 額 | |
| 合計 雜項收入 | 年 | 1 | 770,000 | 770,000 770,000 770,000 | 較上年度預算數645,000元，增加125,000元。 圖說工本費收入及數位學生證補卡費等收入。 |

臺北市地方教育發展基金－臺北市國語實驗國民小學

基金用途－國民教育計畫明細表

中華民國111年度

單位：新臺幣元

| 前年度 決算數 | 上年度 預算數 | 科 目 | 本 年 度 預 算 數 | 說 明 |
|-------------|-------------|-----------|----------------|--|
| 225,598,282 | 224,988,000 | 合計 | 225,840,000 | |
| 214,831,650 | 214,532,000 | 用人費用 | 213,734,000 | |
| 111,418,768 | 105,408,000 | 正式員額薪資 | 105,408,000 | 較上年度預算數105,408,000元，無增減。 |
| 111,418,768 | 105,408,000 | 職員薪金 | 105,408,000 | |
| | | | 98,208,000 | 教職員118人薪金(詳用人費用彙計表)(含教育部補助導師費648,000元)。 |
| | | | 7,200,000 | 教職員8人薪金(詳用人費用彙計表)(含教育部補助導師費48,000元)。 |
| 1,972,491 | 1,967,832 | 聘僱及兼職人員薪資 | 1,967,832 | 較上年度預算數1,967,832元，無增減。 |
| 661,440 | 616,152 | 聘用人員薪金 | 616,152 | |
| | | | 616,152 | 專任輔導人員1人薪金(詳聘用及約聘人員明細表)(含教育部補助608,000元)。 |
| 1,311,051 | 1,351,680 | 兼職人員酬金 | 1,351,680 | |
| | | | 20,480 | 補助調整授課鐘點費之外聘教師、勞健保及勞退費用(教育部補助款)。 |
| | | | 204,800 | 補助調整授課特教教師鐘點費，8人*2節*40週*320元，(教育部補助款)。 |
| | | | 1,126,400 | 教師代課鐘點費，本校編制教師總人數138人，按9分之1計，編列16人，每人220節，總節數16人x220節=3,520節，每節320元。 |
| 710,724 | 868,573 | 超時工作報酬 | 897,618 | 較上年度預算數868,573元，增加29,045元。 |
| 710,724 | 868,573 | 加班費 | 897,618 | |
| | | | 14,800 | 專任輔導人員逾時加班費。 |
| | | | 40,145 | 暑期泳訓班工作人員加班費(收支對列)(新增)。 |
| | | | 842,673 | 不休假出勤加班費。 |
| 26,538,676 | 30,434,528 | 獎金 | 30,434,195 | 較上年度預算數30,434,528元，減少333元。 |
| 12,735,040 | 17,182,000 | 考績獎金 | 17,182,000 | |
| | | | 16,368,000 | 依考績法規定核發之獎金。 |
| | | | 814,000 | 依考績法規定核發之獎金。 |
| 13,803,636 | 13,252,528 | 年終獎金 | 13,252,195 | |
| | | | 12,276,000 | 依規定於年節加發之獎金。 |
| | | | 899,176 | 依規定於年節加發之獎金。 |
| | | | 77,019 | 專任輔導人員依規定於年節加發之獎金。 |
| 60,305,231 | 61,864,572 | 退休及卹償金 | 60,827,172 | 較上年度預算數61,864,572元，減少 |

臺北市地方教育發展基金－臺北市國語實驗國民小學

基金用途－國民教育計畫明細表

中華民國111年度

單位：新臺幣元

| 前年度 決算數 | 上年度 預算數 | 科 目 | 本 年 度 預 算 數 | 說 明 |
|------------|------------|----------|----------------|---|
| 60,305,231 | 61,864,572 | 職員退休及離職金 | 60,827,172 | 1,037,400元。 |
| | | | 753,480 | 提撥退撫基金。 |
| | | | 50,103,888 | 退休人員月退休金122人x32,125元x12月=47,031,000元；退休遺族遺屬年金(月撫慰金)，14人x18,291元x12月=3,072,888元；合計50,103,888元。 |
| | | | 36,972 | 專任輔導人員提撥離職儲金。 |
| | | | 9,932,832 | 提撥退撫基金。 |
| 13,885,760 | 13,988,495 | 福利費 | 14,199,183 | 較上年度預算數13,988,495元，增加210,688元。 |
| 10,253,363 | 9,014,076 | 分擔員工保險費 | 9,268,764 | |
| | | | 8,553,144 | 分擔公保、勞保、健保費。 |
| | | | 81,096 | 專任輔導人員分擔勞保、健保費。 |
| | | | 634,524 | 分擔公保、勞保、健保費。 |
| 367,200 | 735,800 | 傷病醫藥費 | 735,800 | |
| | | | 133,000 | 健康檢查補助費，38人*3,500元。 |
| | | | 592,000 | 健康檢查補助費，37人*16,000元。 |
| | | | 10,800 | 職業安全衛生健康檢查經費，9人*1,200元。 |
| 975,716 | 1,300,320 | 員工通勤交通費 | 1,300,320 | |
| | | | 15,120 | 專任輔導人員上下班交通費，1人*12月*1,260元。 |
| | | | 12,600 | 教師上下班交通費，1人*10月*1,260元。 |
| | | | 970,200 | 教師上下班交通費，77人*10月*1,260元。 |
| | | | 302,400 | 教師上下班交通費，48人*10月*630元。 |
| 2,289,481 | 2,938,299 | 其他福利費 | 2,894,299 | |
| | | | 125,420 | 結婚補助(31,355元*2月*2人)。 |
| | | | 365,000 | 喪葬補助(36,500元*5月*2人)。 |
| | | | 150,000 | 員工進修補助。 |
| | | | 1,809,079 | 子女教育補助費。 |
| | | | 16,000 | 專任輔導人員休假旅遊補助費。 |
| | | | 60,000 | 退休人員三節慰問金，10人*6,000元。 |
| | | | 64,800 | 退休人員三節特別照護金(單身)。 |
| | | | 304,000 | 休假旅遊補助費。 |

臺北市地方教育發展基金－臺北市國語實驗國民小學

基金用途－國民教育計畫明細表

中華民國111年度

單位：新臺幣元

| 前年度 決算數 | 上年度 預算數 | 科 目 | 本 年 度 預 算 數 | 說 明 |
|------------|------------|----------|----------------|--------------------------------|
| 4,902,563 | 4,973,000 | 服務費用 | 7,256,000 | |
| 1,609,090 | 1,609,136 | 水電費 | 2,268,288 | 較上年度預算數1,609,136元，增加659,152元。 |
| 1,529,762 | 1,548,840 | 工作場所電費 | 1,539,367 | |
| | | | 1,495,962 | 電費。 |
| | | | 43,405 | 暑期泳訓班電費補助費(收支對列)(新增)。 |
| 79,328 | 60,296 | 工作場所水費 | 98,921 | |
| | | | 20,678 | 暑期泳訓班水費補助費(收支對列)(新增)。 |
| | | | 78,243 | 水費。 |
| | | 氣體費 | 630,000 | 溫水游泳池燃料費(51-60班)(新增)。 |
| 64,195 | 91,920 | 旅運費 | 91,920 | 較上年度預算數91,920元，無增減。 |
| 64,195 | 81,920 | 國內旅費 | 81,920 | |
| | | | 55,800 | 校外教學隨隊人員出差旅費，12人*3天*1,550元。 |
| | | | 21,080 | 教職員工因公出差旅費。 |
| | | | 5,040 | 專任輔導人員短程車資。 |
| | 10,000 | 其他旅運費 | 10,000 | 生命教育宣導、研習與推廣活動講師交通費，20人次*500元。 |
| 44,866 | 7,500 | 印刷裝訂與廣告費 | 7,500 | 較上年度預算數7,500元，無增減。 |
| 44,866 | 7,500 | 印刷及裝訂費 | 7,500 | |
| | | | 7,500 | 生命教育宣導、研習與推廣活動印刷資料用。 |
| 1,656,554 | 1,750,800 | 修理保養及保固費 | 1,770,800 | 較上年度預算數1,750,800元，增加20,000元。 |
| 764,057 | 756,000 | 一般房屋修護費 | 756,000 | 校舍及其他建築物修理(50%)，54班*14,000元。 |
| 892,497 | 994,800 | 機械及設備修護費 | 1,014,800 | |
| | | | 1,000 | 場地開放器具保養修護費(收支對列)。 |
| | | | 20,000 | 暑期泳訓班場地維護費(收支對列)(新增)。 |
| | | | 43,400 | 電腦設備維護費(電腦專案計畫)。 |
| | | | 194,400 | 游泳池水電清潔維護費，27班*7,200元。 |
| | | | 756,000 | 教學設備及器具保養修護費(50%)，54班*14,000元。 |
| | | 保險費 | 53,200 | 較上年度預算數0元，增加53,200元。 |
| | | 其他保險費 | 53,200 | 暑期泳訓班保險費，1,900人*28元(收支對 |

臺北市地方教育發展基金－臺北市國語實驗國民小學

基金用途－國民教育計畫明細表

中華民國111年度

單位：新臺幣元

| 前年度 決算數 | 上年度 預算數 | 科 目 | 本 年 度 預 算 數 | 說 明 |
|------------|------------|------------------|----------------|--|
| 568,032 | 632,364 | 一般服務費 | 1,264,212 | 列)(新增)。 較上年度預算數632,364元，增加631,848元。 |
| 34,192 | 16,764 | 佣金、匯費、經理費及手續費 | 16,764 | 委託超商代收學雜費手續費，1,397人*2學期*6元。 |
| | | 外包費 | 508,656 | |
| | | | 423,880 | 游泳池救生員外包費，1人*10月*42,388元(新增)。 |
| | | | 84,776 | 暑期泳訓班救生員外包費，1人*2月*42,388元(新增)。 |
| 275,840 | 361,600 | 計時與計件人員酬金 | 484,792 | |
| | | | 7,992 | 提撥暑期泳訓班工讀生勞退準備金，2人*2月*1,998元(收支對列)(新增)。 |
| | | | 115,200 | 暑期泳訓班工讀生薪津，720小時*160元(收支對列)(新增)。 |
| | | | 41,600 | 補助閩客語教學支援人員鐘點費之外聘人員勞、健保及勞退費用。 |
| | | | 320,000 | 補助閩客語教學支援人員鐘點費，25人*40週*320元。 |
| 258,000 | 254,000 | 體育活動費 | 254,000 | |
| | | | 16,000 | 文康活動費，本校編列教師8人，每人編列2,000元。 |
| | | | 2,000 | 文康活動費，本校編列專任輔導人員1人，每人編列2,000元。 |
| | | | 236,000 | 文康活動費，本校編列教師117人，聘用人員1人，合計118人，每人編列2,000元。 |
| 959,826 | 881,280 | 專業服務費 | 1,800,080 | 較上年度預算數881,280元，增加918,800元。 |
| 709,366 | 615,800 | 講課鐘點、稿費、出席審查及查詢費 | 1,535,800 | |
| | | | 950,000 | 暑期泳訓班教練指導鐘點費，1,900節*500元(收支對列)(新增)。 |
| | | | 10,000 | 國小家長成長研習外聘講座鐘點費，5節*2,000元。 |
| | | | 12,000 | 性別平等教育外聘講座鐘點費，6節*2,000元。 |

臺北市地方教育發展基金－臺北市國語實驗國民小學

基金用途－國民教育計畫明細表

中華民國111年度

單位：新臺幣元

| 前年度 決算數 | 上年度 預算數 | 科 目 | 本 年 度 預 算 數 | 說 明 |
|------------|------------|--------------|----------------|------------------------------------|
| | | | 5,000 | 性別平等教育專家學者出席費，2人次*2,500元。 |
| | | | 500,000 | 生命教育宣導、研習與推廣活動外聘講授鐘點費，250節*2,000元。 |
| | | | 14,000 | 綠屋頂平臺種植教育外聘講師鐘點費，7節*2,000元。 |
| | | | 14,400 | 資源班教材編輯費，2班*12月*600元。 |
| | | | 14,400 | 資優班教材編輯費，2班*12月*600元。 |
| | | | 8,000 | 資優班教學外聘講師鐘點費，4節*2,000元。 |
| | | | 8,000 | 資源班教學外聘講師鐘點費，4節*2,000元。 |
| 36,160 | 43,680 | 委託檢驗(定)試驗認證費 | 42,480 | |
| | | | 23,280 | 消防安全及建物安全檢測費(普通班級業務費)。 |
| | | | 19,200 | 飲水機水質檢驗費，16臺*1,200元。 |
| 3,500 | 13,000 | 試務甄選費 | 13,000 | 教師甄選試務費用。 |
| 36,000 | | 電腦軟體服務費 | | |
| 174,800 | 208,800 | 其他專業服務費 | 208,800 | |
| | | | 16,000 | 學童牙齒檢查費。 |
| | | | 20,000 | 學生輔導指導費。 |
| | | | 43,200 | 工作人員午餐指導費，12人*9月*400元。 |
| | | | 16,200 | 學童午餐指導費(1-2年級)，18班*1人*9月*100元。 |
| | | | 48,600 | 學童午餐指導費(3-4年級)，18班*1人*9月*300元。 |
| | | | 64,800 | 學童午餐指導費(5-6年級)，18班*1人*9月*400元。 |
| 3,182,627 | 3,528,000 | 材料及用品費 | 2,806,000 | |
| 554,520 | 1,259,300 | 使用材料費 | 617,800 | 較上年度預算數1,259,300元，減少641,500元。 |
| 554,520 | 1,259,300 | 設備零件 | 617,800 | |
| | | | 226,800 | 電腦設備維護及管理費，36班*6,300元。 |
| | | | 32,000 | 教學用材料，(創意組)(由班級設備費移列)。 |

臺北市地方教育發展基金－臺北市國語實驗國民小學

基金用途－國民教育計畫明細表

中華民國111年度

單位：新臺幣元

| 前年度 決算數 | 上年度 預算數 | 科 目 | 本 年 度 預 算 數 | 說 明 |
|------------|------------|---------------|----------------|---------------------------------------|
| | | | 50,000 | 教學用材料,(語文領域)(由班級設備費移列) 。 |
| | | | 50,000 | 教學用材料,(藝文領域)(由班級設備費移列) 。 |
| | | | 50,000 | 教學用材料,(數學領域)(由班級設備費移列) 。 |
| | | | 50,000 | 教學用材料,(社會領域)(由班級設備費移列) 。 |
| | | | 50,000 | 教學用材料,(自然領域)(由班級設備費移列) 。 |
| | | | 50,000 | 教學用材料,(英文領域)(由班級設備費移列) 。 |
| | | | 59,000 | 教學用材料,(體育領域)(由班級設備費移列) 。 |
| 2,628,107 | 2,268,700 | 用品消耗 | 2,188,200 | 較上年度預算數2,268,700元，減少80,500元 。 |
| 60,740 | 63,000 | 辦公(事務)用品 | 58,000 | |
| | | | 55,000 | 生命教育宣導、研習與推廣活動手冊辦公用品等。 |
| | | | 3,000 | 性別平等教育文具紙張等費。 |
| 80,000 | 49,095 | 報章雜誌 | 90,000 | 圖書(由班級設備費移列)。 |
| 41,222 | 45,000 | 醫療用品(非醫療院所使用) | 45,000 | 健康中心藥品。 |
| 2,446,145 | 2,111,605 | 其他用品消耗 | 1,995,200 | |
| | | | 60,000 | 兒童節慶活動費。 |
| | | | 746,280 | 教學材料費，54班*13,820元。 |
| | | | 216,000 | 消毒藥水、及衛生清潔用品費及衛生紙，54班*4,000元，(班級業務費)。 |
| | | | 43,200 | 班級教室佈置，54班*800元，(班級業務費) 。 |
| | | | 101,520 | 專用垃圾袋，54班*1,880元，(班級業務費) 。 |
| | | | 10,200 | 教學用教科書，6年級*1,700元。 |
| | | | 35,000 | 小田園教育體驗學習肥料、農具、種苗等 。 |
| | | | 40,000 | 小田園教育體驗學習魚菜共生耕作資材 |

臺北市地方教育發展基金－臺北市國語實驗國民小學

基金用途－國民教育計畫明細表

中華民國111年度

單位：新臺幣元

| 前年度 決算數 | 上年度 預算數 | 科 目 | 本 年 度 預 算 數 | 說 明 |
|------------|------------|----------------|----------------|--|
| | | | | 等。 |
| | | | 30,000 | 辦理兩公約人權、法治、品德教育、特教、輔導、環教、生命等各類依法宣導活動用耗材。 |
| | | | 2,000 | 教師甄選工作人員逾時誤餐餐盒費用，20人次*100元。 |
| | | | 313,200 | 國小學生活動費，1,566人*2學期*100元。 |
| | | | 17,680 | 暑期泳訓班雜支(收支對列)(新增)。 |
| | | | 15,000 | 暑期泳訓班教學器材費(收支對列)(新增)。 |
| | | | 3,000 | 暑期泳訓班教學環境佈置費(收支對列)(新增)。 |
| | | | 43,700 | 暑期泳訓班消毒劑，190班*230元(收支對列)(新增)。 |
| | | | 61,500 | 生命教育宣導、研習與推廣活動參訪紀念品、獎座、獎框、急救藥品、場地佈置費等。 |
| | | | 50,000 | 生命教育宣導、研習與推廣活動跨縣市交流增能研習逾時誤餐餐盒費用500人次*100元。 |
| | | | 26,000 | 綠屋頂平臺種植教育農具、澆水器具、水桶、小圓鋤及鋤頭等園藝用品。 |
| | | | 15,000 | 綠屋頂平臺種植教育植物種苗等。 |
| | | | 6,400 | 資優班班級業務費，2班*3,200元。 |
| | | | 6,400 | 身心障礙資源班班級業務費，2班*3,200元。 |
| | | | 27,640 | 身心障礙資源班教學材料費，2班*13,820元。 |
| | | | 27,640 | 資優班教學材料費，2班*13,820元。 |
| | | | 24,000 | 運動會工作人員逾時誤餐餐盒費用，240人次*100元。 |
| | | | 73,840 | 運動會會場佈置及運動會邀請卡、闖關卡印製等。 |
| 7,500 | 17,000 | 租金、償債、利息及相關手續費 | 25,000 | |
| 7,500 | 12,000 | 交通及運輸設備租金 | 20,000 | 較上年度預算數12,000元，增加8,000元。 |
| 7,500 | 12,000 | 車租 | 20,000 | 生命教育宣導、研習與推廣活動跨縣市交 |

臺北市地方教育發展基金－臺北市國語實驗國民小學

基金用途－國民教育計畫明細表

中華民國111年度

單位：新臺幣元

| 前年度 決算數 | 上年度 預算數 | 科 目 | 本 年 度 預 算 數 | 說 明 |
|------------|------------|-----------------------------|----------------|---------------------------------------|
| | | | | 流增能研習車資。 |
| | 5,000 | 雜項設備租金 | 5,000 | 較上年度預算數5,000元，無增減。 |
| | 5,000 | 雜項設備租金 | 5,000 | |
| | | | 4,800 | 電錶月租費，12月*400元(班級業務費提列)。 |
| | | | 200 | 配合預算編列至千元，增列進位數200元。 |
| 2,327,436 | 1,512,000 | 會費、捐助、補助、分攤、照 護、救濟與交流活動費 | 1,620,000 | |
| | 10,000 | 捐助、補助與獎助 | 10,000 | 較上年度預算數10,000元，無增減。 |
| | 10,000 | 獎助學員生給與 | 10,000 | 教育關懷獎每校推薦1名學生獎助學金。 |
| 2,327,436 | 1,502,000 | 補貼、獎勵、慰問、照護與 救濟 | 1,610,000 | 較上年度預算數1,502,000元，增加108,000元。 |
| 92,004 | | 獎勵費用 | 96,600 | 敬師活動費，161人*600元。 |
| 2,235,432 | 1,502,000 | 其他補貼、獎勵、慰問、 照護與救濟 | 1,513,400 | |
| | | | 110,000 | 本市市民第3胎就讀國小教育補助費，110人*1,000元。 |
| | | | 13,600 | 弱勢學生冷氣使用費補助費用，17人*800元。 |
| | | | 122,400 | 弱勢學生教科書補助費用，72人*1,700元。 |
| | | | 560,000 | 清寒學生餐費補助，56人*200日*50元。 |
| | | | 200 | 配合預算編列至千元，增列進位數200元。 |
| | | | 707,200 | 補助學校午餐使用有機蔬菜或有機米計畫，1,105人*40週*16元。 |
| 346,506 | 426,000 | 其他 | 399,000 | |
| 346,506 | 426,000 | 其他支出 | 399,000 | 較上年度預算數426,000元，減少27,000元。 |
| 346,506 | 426,000 | 其他 | 399,000 | |
| | | | 96,000 | 生命教育宣導、研習與推廣活動茶水、場地布置、公共意外險、門票、禮券等雜支。 |
| | | | 121,800 | 班級自治費，1,218人*2學期*50元。 |
| | | | 151,200 | 執行學生路隊安全導護費及導護志工保險費。 |
| | | | 30,000 | 退休人員紀念品，6人*5,000元(由教育局移列)。 |

臺北市地方教育發展基金－臺北市國語實驗國民小學

基金用途－學前教育計畫明細表

中華民國111年度

單位：新臺幣元

| 前年度 決算數 | 上年度 預算數 | 科 目 | 本 年 度 預 算 數 | 說 明 |
|------------|------------|----------|----------------|------------------------------|
| 17,419,961 | 17,018,000 | 合計 | 17,066,000 | |
| 16,066,746 | 15,602,000 | 用人費用 | 15,775,000 | |
| 11,468,736 | 10,753,860 | 正式員額薪資 | 10,753,860 | 較上年度預算數10,753,860元，無增減。 |
| 10,733,806 | 10,009,860 | 職員薪金 | 10,009,860 | 教師13人及教保員1人薪金(詳用人費用彙計表)。 |
| 734,930 | 744,000 | 工員工資 | 744,000 | 工員2人薪金(詳用人費用彙計表)。 |
| 86,022 | 102,969 | 超時工作報酬 | 102,969 | 較上年度預算數102,969元，無增減。 |
| 86,022 | 102,969 | 加班費 | 102,969 | 不休假出勤加班費。 |
| 2,395,688 | 2,715,783 | 獎金 | 2,714,807 | 較上年度預算數2,715,783元，減少976元。 |
| 1,089,805 | 1,371,655 | 考績獎金 | 1,371,655 | 依考績法規定核發之獎金。 |
| 1,305,883 | 1,344,128 | 年終獎金 | 1,343,152 | 依規定於年節加發之獎金。 |
| 921,945 | 856,368 | 退休及卹償金 | 995,256 | 較上年度預算數856,368元，增加138,888元。 |
| 900,024 | 833,328 | 職員退休及離職金 | 972,216 | 提撥退撫基金。 |
| 21,921 | 23,040 | 工員退休及離職金 | 23,040 | 提撥勞工退休準備金。 |
| 1,194,355 | 1,173,020 | 福利費 | 1,208,108 | 較上年度預算數1,173,020元，增加35,088元。 |
| 1,001,595 | 922,800 | 分擔員工保險費 | 957,888 | 分擔公保、勞保、健保費。 |
| 2,580 | 5,160 | 傷病醫藥費 | 5,160 | |
| | | | 3,440 | 幼兒園教保人員健康檢查費，4人*860元。 |
| | | | 1,720 | 幼兒園廚工健康檢查費，2人*860元。 |
| 158,180 | 165,060 | 員工通勤交通費 | 165,060 | |
| | | | 75,600 | 教師上下班交通費，6人*10月*1,260元。 |
| | | | 45,360 | 職員、技工上下班交通費，3人*12月*1,260元。 |
| | | | 44,100 | 教師上下班交通費，7人*10月*630元。 |
| 32,000 | 80,000 | 其他福利費 | 80,000 | 休假旅遊補助費。 |
| 992,978 | 1,093,000 | 服務費用 | 989,000 | |
| 162,400 | 266,400 | 水電費 | 162,400 | 較上年度預算數266,400元，減少104,000元。 |
| | | | | |
| 150,000 | 245,082 | 工作場所電費 | 150,000 | 電費。 |
| 12,400 | 21,318 | 工作場所水費 | 12,400 | 水費。 |
| 168,000 | 168,000 | 修理保養及保固費 | 168,000 | 較上年度預算數168,000元，無增減。 |
| 168,000 | 168,000 | 機械及設備修護費 | 168,000 | 教學設備及器具保養修護費，6班*28,000元。 |
| | | | | |

臺北市地方教育發展基金－臺北市國語實驗國民小學

基金用途－學前教育計畫明細表

中華民國111年度

單位：新臺幣元

| 前年度 決算數 | 上年度 預算數 | 科 目 | 本 年 度 預 算 數 | 說 明 |
|------------|------------|-------------------------|----------------|--|
| 592,488 | 596,200 | 一般服務費 | 596,200 | 較上年度預算數596,200元，無增減。 |
| 560,488 | 564,200 | 外包費 | 564,200 | |
| | | | 357,000 | 幼兒園人力保全業務外包費，1人*1275小時*280元。 |
| | | | 207,200 | 幼兒園清潔維護人力業務外包費，1人*1036小時*200元。 |
| 32,000 | 32,000 | 體育活動費 | 32,000 | |
| | | | 26,000 | 文康活動費，本校編列幼教教師13人，每人編列2,000元。 |
| | | | 6,000 | 文康活動費，本校編列契約進用教保員1人、廚工2人，合計3人，每人編列2,000元。(上述人員係幼托整合前得編列文康活動費之人員) |
| 70,090 | 62,400 | 專業服務費 | 62,400 | 較上年度預算數62,400元，無增減。 |
| 16,310 | 8,400 | 委託檢驗(定)試驗認證費 | 8,400 | 幼兒園消防安全及建物安全檢測費(班級業務費)。 |
| 53,780 | 54,000 | 其他專業服務費 | 54,000 | 學童午餐指導費(幼兒園)，6班*2人*9月*500元。 |
| 201,018 | 127,000 | 材料及用品費 | 152,000 | |
| 116,400 | 91,400 | 使用材料費 | 60,000 | 較上年度預算數91,400元，減少31,400元。 |
| 116,400 | 91,400 | 設備零件 | 60,000 | 教學用材料(幼兒園)(由班級設備費移列)。 |
| 84,618 | 35,600 | 用品消耗 | 92,000 | 較上年度預算數35,600元，增加56,400元。 |
| | | 報章雜誌 | 56,400 | 圖書(幼兒園)(由班級設備費移列)。 |
| 84,618 | 35,600 | 其他用品消耗 | 35,600 | |
| | | | 800 | 配合預算編列至千元，增列進位數800元。 |
| | | | 34,800 | 教室佈置、專用垃圾袋、消毒藥水、衛生紙、衛生清潔用品費等，6班*5,800元，(幼兒園班級業務費)。 |
| 64,659 | 100,000 | 會費、捐助、補助、分攤、照護、救濟與交流活動費 | 54,000 | |
| 64,659 | 100,000 | 補貼、獎勵、慰問、照護與救濟 | 54,000 | 較上年度預算數100,000元，減少46,000元。 |
| 64,659 | 100,000 | 其他補貼、獎勵、慰問、照護與救濟 | 54,000 | |
| | | | 29,760 | 補助學校午餐使用有機蔬菜或有機米計畫，155人*40週*1次*4.8元。 |

臺北市地方教育發展基金－臺北市國語實驗國民小學

基金用途－學前教育計畫明細表

中華民國111年度

單位：新臺幣元

| 前年度 決算數 | 上年度 預算數 | 科 目 | 本 年 度 預 算 數 | 說 明 |
|------------|------------|------|----------------|------------------------------|
| | | | 974 | 配合預算編列至千元，增列進位數974元。 |
| | | | 23,266 | 低收入戶家庭幼生月費補助，1人*2學期*11,633元。 |
| 94,560 | 96,000 | 其他 | 96,000 | |
| 94,560 | 96,000 | 其他支出 | 96,000 | 較上年度預算數96,000元，無增減。 |
| 94,560 | 96,000 | 其他 | 96,000 | 幼兒導護費。 |

臺北市地方教育發展基金－臺北市國語實驗國民小學

基金用途－一般行政管理計畫明細表

中華民國111年度

單位：新臺幣元

| 前年度 決算數 | 上年度 預算數 | 科 目 | 本 年 度 預 算 數 | 說 明 |
|------------|------------|-----------|----------------|------------------------------|
| 18,783,048 | 19,989,000 | 合 計 | 20,625,000 | |
| 16,479,789 | 17,569,000 | 用人費用 | 17,625,000 | |
| 10,441,709 | 10,956,000 | 正式員額薪資 | 10,956,000 | 較上年度預算數10,956,000元，無增減。 |
| 8,453,069 | 9,204,000 | 職員薪金 | 9,204,000 | 職員13人薪金(詳用人費用彙計表)。 |
| 795,240 | 720,000 | 工員工資 | 720,000 | 工員2人工資(詳用人費用彙計表)。 |
| 1,193,400 | 1,032,000 | 警餉 | 1,032,000 | 校警2人薪金(詳用人費用彙計表)。 |
| 418,992 | 406,896 | 聘僱及兼職人員薪資 | 406,896 | 較上年度預算數406,896元，無增減。 |
| 418,992 | 406,896 | 約僱職員薪金 | 406,896 | 約僱人員1人薪金(詳聘用及約聘人員明細表)。 |
| 517,976 | 591,004 | 超時工作報酬 | 591,004 | 較上年度預算數591,004元，無增減。 |
| 517,976 | 591,004 | 加班費 | 591,004 | |
| | | | 517,334 | 不休假出勤加班費。 |
| | | | 23,720 | 職員加班費。 |
| | | | 49,950 | 職員加班費(統籌業務費)。 |
| 2,706,702 | 3,075,648 | 獎金 | 3,075,008 | 較上年度預算數3,075,648元，減少640元。 |
| 1,320,764 | 1,655,000 | 考績獎金 | 1,655,000 | 依考績法規定核發之獎金。 |
| 1,385,938 | 1,420,648 | 年終獎金 | 1,420,008 | |
| | | | 1,369,146 | 依規定於年節加發之獎金。 |
| | | | 50,862 | 依規定於年節加發之獎金。 |
| 879,120 | 956,424 | 退休及卹償金 | 1,088,400 | 較上年度預算數956,424元，增加131,976元。 |
| 759,828 | 898,824 | 職員退休及離職金 | 1,030,800 | |
| | | | 1,006,392 | 提撥退撫基金。 |
| | | | 24,408 | 提撥退撫基金。 |
| 119,292 | 57,600 | 工員退休及離職金 | 57,600 | 提撥勞工退休準備金。 |
| 1,515,290 | 1,583,028 | 福利費 | 1,507,692 | 較上年度預算數1,583,028元，減少75,336元。 |
| 1,102,041 | 1,030,428 | 分擔員工保險費 | 1,083,612 | |
| | | | 1,030,056 | 分擔公保、勞保、健保費。 |
| | | | 53,556 | 分擔公保、勞保、健保費。 |
| 152,202 | 264,600 | 員工通勤交通費 | 136,080 | |
| | | | 136,080 | 職員、技工、工友上下班交通費，18人*12月*630元。 |
| 261,047 | 288,000 | 其他福利費 | 288,000 | |

臺北市地方教育發展基金－臺北市國語實驗國民小學

基金用途－一般行政管理計畫明細表

中華民國111年度

單位：新臺幣元

| 前年度 決算數 | 上年度 預算數 | 科 目 | 本 年 度 預 算 數 | 說 明 |
|------------|------------|----------|----------------|--|
| | | | 272,000 | 休假旅遊補助費。 |
| | | | 16,000 | 休假旅遊補助費。 |
| 1,785,629 | 1,846,000 | 服務費用 | 2,427,000 | |
| 1,095,246 | 1,100,000 | 一般服務費 | 1,148,000 | 較上年度預算數1,100,000元，增加48,000元。 |
| 1,057,246 | 1,064,000 | 外包費 | 1,112,000 | |
| | | | 200,000 | 消化超額職工，5人*40,000元(技工、工友)業務外包費。 |
| | | | 912,000 | 職工(技工、工友)業務外包費，2人*12月*38,000元。 |
| 38,000 | 36,000 | 體育活動費 | 36,000 | 文康活動費，本校編列職員13人，工員2人，校警2人，約僱人員1人，合計18人，每人編列2,000元。 |
| 564,513 | 620,000 | 專業服務費 | 1,153,000 | 較上年度預算數620,000元，增加533,000元。 |
| 564,513 | 620,000 | 其他專業服務費 | 1,153,000 | |
| | | | 167 | 配合預算編列至千元，增列進位數167元。 |
| | | | 600,000 | 校園安全機械定點、機動巡邏等保全費用。 |
| | | | 552,833 | 校園安全環境改善設施專案(新增)。 |
| 125,870 | 126,000 | 公共關係費 | 126,000 | 較上年度預算數126,000元，無增減。 |
| 125,870 | 126,000 | 公共關係費 | 126,000 | 校長特別費，12月*10,500元。 |
| 515,030 | 572,000 | 材料及用品費 | 571,000 | |
| 515,030 | 572,000 | 用品消耗 | 571,000 | 較上年度預算數572,000元，減少1,000元。 |
| 504,430 | 556,450 | 辦公(事務)用品 | 556,450 | 統籌業務費計算如下：普通班54班，附設幼兒園6班，1,290元x15班x12月=232,200元，810元x15班x12月=145,800元，640元x30班x12月=230,400元，以上合計608,400元，除依實際需求移列加班費49,950元，護理師公會會費2,000元外，其餘如列數。 |
| 10,600 | 15,550 | 服裝 | 14,550 | |
| | | | 2,200 | 校警皮鞋，2人*1,100元。 |
| | | | 800 | 校警服裝配備，2人*1年*400元。 |
| | | | 4,000 | 校警冬季大衣(4年1編)，2人*1套*2,000元(新增)。 |
| | | | 3,000 | 校警夏服，2人*1套*1,500元(成立第37年)。 |

臺北市地方教育發展基金－臺北市國語實驗國民小學

基金用途－一般行政管理計畫明細表

中華民國111年度

單位：新臺幣元

| 前年度 決算數 | 上年度 預算數 | 科 目 | 本 年 度 預 算 數 | 說 明 |
|------------|------------|-----------------------------|----------------|-----------------------------|
| | | | 4,400 | 校警冬服，2人*1套*2,200元(新增)。 |
| | | | 50 | 配合預算編列至千元，增列進位數50元。 |
| | | | 100 | 校警襪子，2雙*50元。 |
| 2,600 | 2,000 | 會費、捐助、補助、分攤、照 護、救濟與交流活動費 | 2,000 | |
| 2,600 | 2,000 | 會費 | 2,000 | 較上年度預算數2,000元，無增減。 |
| 2,600 | 2,000 | 職業團體會費 | 2,000 | 護理師公會會費2人(統籌業務費)，2人*1,000元。 |

臺北市地方教育發展基金－臺北市國語實驗國民小學

基金用途－建築及設備計畫明細表

中華民國111年度

單位：新臺幣元

| 前年度 決算數 | 上年度 預算數 | 科 目 | 本 年 度 預 算 數 | 說 明 |
|-------------|-------------|----------------------------|-------------|--|
| 163,069,862 | 180,318,000 | 合計 | 21,293,000 | |
| 163,069,862 | 180,318,000 | 購建固定資產、無形資產及非理財 目的之長期投資 | 21,293,000 | |
| 161,935,004 | 170,055,000 | 購建固定資產 | 1,120,000 | |
| 157,092,040 | 164,478,000 | 專案計畫 | | |
| 157,092,040 | 164,478,000 | 新興計畫 | | |
| 157,092,040 | 164,478,000 | (一) 校園整修工程 | | |
| 157,092,040 | 164,478,000 | 擴充改良房屋建築及設 備 | | |
| 4,842,964 | 5,577,000 | 一般建築及設備計畫 | 1,120,000 | |
| 402,529 | 502,905 | 班級設備 | 102,600 | |
| 118,400 | 226,905 | 購置機械及設備 | 58,600 | |
| | | | 34,000 | 新購多功能數位照相機，1臺 *34,000元(研究處)。 |
| | | | 24,600 | 新購專業用高壓清洗機，1臺 *24,600元(總務處)。 |
| 284,129 | 276,000 | 購置雜項設備 | 44,000 | |
| | | | 29,000 | 新購雙門雙風扇節能電冰箱 ，1臺*29,000元(教務處)。 |
| | | | 15,000 | 新購吹落葉機，1臺*15,000元(總務處)。 |
| 59,200 | | 特殊班設備 | 32,000 | |
| 59,200 | | 購置機械及設備 | | |
| | | 購置交通及運輸設備 | 32,000 | |
| | | | 32,000 | 新購電動腳踏車，2臺*16,000 元(學習中心)。 |
| 996,000 | 1,024,095 | 資訊設備 | 985,400 | |
| 996,000 | 1,024,095 | 購置機械及設備 | 985,400 | |
| | | | 55,000 | 新購筆記型電腦，2部*27,500 元(電腦專案計畫)。 |
| | | | 217,000 | 汰換網路及資訊周邊設備(電 腦專案計畫)。 |
| | | | 713,400 | 汰換桌上型電腦(含顯示器)，29部*24,600元(電腦專案計 畫)。 |
| | 25,000 | 幼兒園設備 | | |
| | 25,000 | 購置雜項設備 | | |

臺北市地方教育發展基金－臺北市國語實驗國民小學

基金用途－建築及設備計畫明細表

中華民國111年度

單位：新臺幣元

| 前年度 決算數 | 上年度 預算數 | 科 目 | 本 年 度 預 算 數 | 說 明 |
|------------|------------|------------|-------------|---------------------|
| 3,385,235 | 4,025,000 | 校園設備 | | |
| 885,000 | 1,419,000 | 購置機械及設備 | | |
| 2,500,235 | 124,000 | 購置交通及運輸設備 | | |
| | 2,482,000 | 購置雜項設備 | | |
| | 36,000 | 購置無形資產 | 36,000 | |
| | 36,000 | 一般建築及設備計畫 | 36,000 | |
| | 36,000 | 資訊設備 | 36,000 | |
| | 36,000 | 購置電腦軟體 | 36,000 | |
| | | | 36,000 | 電腦教學軟體費(電腦專案計畫)。 |
| 1,134,858 | 10,227,000 | 遞延支出 | 20,137,000 | |
| 1,134,858 | 10,227,000 | 一般建築及設備計畫 | 20,137,000 | |
| | | 校園優質化工程 | 15,000,000 | |
| | | 遞延修繕房屋建築支出 | 15,000,000 | |
| | | | 14,032,680 | 一、施工費。 |
| | | | 677,579 | 二、委託技術服務費(總包價法)。 |
| | | | 24,640 | 三、委託技術服務費(二階段室裝費)。 |
| | | | 265,101 | 四、工程管理費(依施工費約2%提列)。 |
| | | 校園電源改善工程 | 5,137,000 | |
| | | 遞延修繕房屋建築支出 | 5,137,000 | |
| | | | 4,700,000 | 一、施工費。 |
| | | | 343,100 | 二、委託技術服務費(總包價法)。 |
| | | | 93,900 | 三、工程管理費(依施工費約2%提列)。 |
| 1,134,858 | 10,227,000 | 校園整修工程 | | |
| 744,858 | 10,227,000 | 遞延修繕房屋建築支出 | | |
| 390,000 | | 其他遞延支出 | | |

預 算 參 考 表

臺北市地方教育發展基金－臺北市國語實驗國民小學

預計平衡表

中華民國111年12月31日

單位：新臺幣千元

| 109年(前年) 12月31日 決算數 | 科 目 | 111年12月31日 預計數 | 110年12月31日 預計數 | 比較增減(-) |
|---------------------------|-------------------|-------------------|-------------------|---------|
| 5,323,996 | 資產合計 | 5,303,061 | 5,307,386 | -4,325 |
| 5,323,996 | 資產 | 5,303,061 | 5,307,386 | -4,325 |
| 40,261 | 流動資產 | 19,326 | 23,651 | -4,325 |
| 35,042 | 現金 | 14,107 | 18,432 | -4,325 |
| 35,042 | 銀行存款 | 14,107 | 18,432 | -4,325 |
| 5,219 | 預付款項 | 5,219 | 5,219 | |
| 600 | 預付費用 | 600 | 600 | |
| 4,619 | 其他預付款 | 4,619 | 4,619 | |
| 6,833 | 投資、長期應收款項、貸墊款及準備金 | 6,833 | 6,833 | |
| 6,833 | 準備金 | 6,833 | 6,833 | |
| 3,032 | 退休及離職準備金 | 3,032 | 3,032 | |
| 3,801 | 其他準備金 | 3,801 | 3,801 | |
| 5,276,903 | 其他資產 | 5,276,903 | 5,276,903 | |
| 5,276,903 | 什項資產 | 5,276,903 | 5,276,903 | |
| 60 | 暫付及待結轉帳項 | 60 | 60 | |
| 5,276,843 | 代管資產 | 5,276,843 | 5,276,843 | |
| 5,323,996 | 負債及基金餘額合計 | 5,303,061 | 5,307,386 | -4,325 |
| 5,287,441 | 負債 | 5,287,441 | 5,287,441 | |
| 6,469 | 流動負債 | 6,469 | 6,469 | |
| 6,469 | 應付款項 | 6,469 | 6,469 | |
| 6,170 | 應付代收款 | 6,170 | 6,170 | |
| 299 | 應付費用 | 299 | 299 | |
| 5,280,972 | 其他負債 | 5,280,972 | 5,280,972 | |
| 5,280,972 | 什項負債 | 5,280,972 | 5,280,972 | |
| 1,009 | 存入保證金 | 1,009 | 1,009 | |
| 3,032 | 應付退休及離職金 | 3,032 | 3,032 | |
| 5,276,843 | 應付代管資產 | 5,276,843 | 5,276,843 | |
| 88 | 暫收及待結轉帳項 | 88 | 88 | |
| 36,555 | 基金餘額 | 15,620 | 19,945 | -4,325 |
| 36,555 | 基金餘額 | 15,620 | 19,945 | -4,325 |
| 36,555 | 基金餘額 | 15,620 | 19,945 | -4,325 |
| 36,555 | 累積餘額 | 15,620 | 19,945 | -4,325 |

註：1.信託代理與保證資產(負債)前年度決算數0元，上年度調整後預計數0元，本年度預計數0元。2.或有資產(負債)0元。
3.本基金自93年度起，本固定項目分開原則，將屬長期固定帳項，包括固定資產600,066,087元、無形資產68,436元及長期債務0元等，另立帳類管理，未納入本表。

臺北市地方教育發展基金一

各項費用

中華民國

| 前年度 決算數 | 上年度 預算數 | 計畫別 | | 合計 | 國民教育計畫 |
|-------------|-------------|-----------|--|-------------|-------------|
| | | 用途別科目 | | | |
| 424,871,153 | 442,313,000 | 合計 | | 284,824,000 | 225,840,000 |
| 247,378,185 | 247,703,000 | 用人費用 | | 247,134,000 | 213,734,000 |
| 133,329,213 | 127,117,860 | 正式員額薪資 | | 127,117,860 | 105,408,000 |
| 130,605,643 | 124,621,860 | 職員薪金 | | 124,621,860 | 105,408,000 |
| 1,530,170 | 1,464,000 | 工員工資 | | 1,464,000 | |
| 1,193,400 | 1,032,000 | 警餉 | | 1,032,000 | |
| 2,391,483 | 2,374,728 | 聘僱及兼職人員薪資 | | 2,374,728 | 1,967,832 |
| 661,440 | 616,152 | 聘用人員薪金 | | 616,152 | 616,152 |
| 418,992 | 406,896 | 約僱職員薪金 | | 406,896 | |
| 1,311,051 | 1,351,680 | 兼職人員酬金 | | 1,351,680 | 1,351,680 |
| 1,314,722 | 1,562,546 | 超時工作報酬 | | 1,591,591 | 897,618 |
| 1,314,722 | 1,562,546 | 加班費 | | 1,591,591 | 897,618 |
| 31,641,066 | 36,225,959 | 獎金 | | 36,224,010 | 30,434,195 |
| 15,145,609 | 20,208,655 | 考績獎金 | | 20,208,655 | 17,182,000 |
| 16,495,457 | 16,017,304 | 年終獎金 | | 16,015,355 | 13,252,195 |
| 62,106,296 | 63,677,364 | 退休及卹償金 | | 62,910,828 | 60,827,172 |
| 61,965,083 | 63,596,724 | 職員退休及離職金 | | 62,830,188 | 60,827,172 |
| 141,213 | 80,640 | 工員退休及離職金 | | 80,640 | |
| 16,595,405 | 16,744,543 | 福利費 | | 16,914,983 | 14,199,183 |
| 12,356,999 | 10,967,304 | 分擔員工保險費 | | 11,310,264 | 9,268,764 |
| 369,780 | 740,960 | 傷病醫藥費 | | 740,960 | 735,800 |
| 1,286,098 | 1,729,980 | 員工通勤交通費 | | 1,601,460 | 1,300,320 |
| 2,582,528 | 3,306,299 | 其他福利費 | | 3,262,299 | 2,894,299 |
| 7,681,170 | 7,912,000 | 服務費用 | | 10,672,000 | 7,256,000 |
| 1,771,490 | 1,875,536 | 水電費 | | 2,430,688 | 2,268,288 |
| 1,679,762 | 1,793,922 | 工作場所電費 | | 1,689,367 | 1,539,367 |
| 91,728 | 81,614 | 工作場所水費 | | 111,321 | 98,921 |
| | | 氣體費 | | 630,000 | 630,000 |
| 64,195 | 91,920 | 旅運費 | | 91,920 | 91,920 |
| 64,195 | 81,920 | 國內旅費 | | 81,920 | 81,920 |
| | 10,000 | 其他旅運費 | | 10,000 | 10,000 |

臺北市國語實驗國民小學

彙計表

111年度

單位：新臺幣元

| 學前教育計畫 | 一般行政管理計畫 | 建築及設備計畫 | | | |
|------------|------------|------------|--|--|--|
| 17,066,000 | 20,625,000 | 21,293,000 | | | |
| 15,775,000 | 17,625,000 | | | | |
| 10,753,860 | 10,956,000 | | | | |
| 10,009,860 | 9,204,000 | | | | |
| 744,000 | 720,000 | | | | |
| | 1,032,000 | | | | |
| | 406,896 | | | | |
| | 406,896 | | | | |
| 102,969 | 591,004 | | | | |
| 102,969 | 591,004 | | | | |
| 2,714,807 | 3,075,008 | | | | |
| 1,371,655 | 1,655,000 | | | | |
| 1,343,152 | 1,420,008 | | | | |
| 995,256 | 1,088,400 | | | | |
| 972,216 | 1,030,800 | | | | |
| 23,040 | 57,600 | | | | |
| 1,208,108 | 1,507,692 | | | | |
| 957,888 | 1,083,612 | | | | |
| 5,160 | | | | | |
| 165,060 | 136,080 | | | | |
| 80,000 | 288,000 | | | | |
| 989,000 | 2,427,000 | | | | |
| 162,400 | | | | | |
| 150,000 | | | | | |
| 12,400 | | | | | |

臺北市地方教育發展基金一

各項費用

中華民國

| 前年度 決算數 | 上年度 預算數 | 計畫別 | 合計 | 國民教育計畫 |
|------------|------------|------------------|-----------|-----------|
| | | 用途別科目 | | |
| 44,866 | 7,500 | 印刷裝訂與廣告費 | 7,500 | 7,500 |
| 44,866 | 7,500 | 印刷及裝訂費 | 7,500 | 7,500 |
| 1,824,554 | 1,918,800 | 修理保養及保固費 | 1,938,800 | 1,770,800 |
| 764,057 | 756,000 | 一般房屋修護費 | 756,000 | 756,000 |
| 1,060,497 | 1,162,800 | 機械及設備修護費 | 1,182,800 | 1,014,800 |
| | | 保險費 | 53,200 | 53,200 |
| | | 其他保險費 | 53,200 | 53,200 |
| 2,255,766 | 2,328,564 | 一般服務費 | 3,008,412 | 1,264,212 |
| 34,192 | 16,764 | 佣金、匯費、經理費及手續費 | 16,764 | 16,764 |
| 1,617,734 | 1,628,200 | 外包費 | 2,184,856 | 508,656 |
| 275,840 | 361,600 | 計時與計件人員酬金 | 484,792 | 484,792 |
| 328,000 | 322,000 | 體育活動費 | 322,000 | 254,000 |
| 1,594,429 | 1,563,680 | 專業服務費 | 3,015,480 | 1,800,080 |
| 709,366 | 615,800 | 講課鐘點、稿費、出席審查及查詢費 | 1,535,800 | 1,535,800 |
| 52,470 | 52,080 | 委託檢驗(定)試驗認證費 | 50,880 | 42,480 |
| 3,500 | 13,000 | 試務甄選費 | 13,000 | 13,000 |
| 36,000 | | 電腦軟體服務費 | | |
| 793,093 | 882,800 | 其他專業服務費 | 1,415,800 | 208,800 |
| 125,870 | 126,000 | 公共關係費 | 126,000 | |
| 125,870 | 126,000 | 公共關係費 | 126,000 | |
| 3,898,675 | 4,227,000 | 材料及用品費 | 3,529,000 | 2,806,000 |
| 670,920 | 1,350,700 | 使用材料費 | 677,800 | 617,800 |
| 670,920 | 1,350,700 | 設備零件 | 677,800 | 617,800 |
| 3,227,755 | 2,876,300 | 用品消耗 | 2,851,200 | 2,188,200 |
| 565,170 | 619,450 | 辦公(事務)用品 | 614,450 | 58,000 |
| 80,000 | 49,095 | 報章雜誌 | 146,400 | 90,000 |
| 10,600 | 15,550 | 服裝 | 14,550 | |
| 41,222 | 45,000 | 醫療用品(非醫療院所使用) | 45,000 | 45,000 |
| 2,530,763 | 2,147,205 | 其他用品消耗 | 2,030,800 | 1,995,200 |
| 7,500 | 17,000 | 租金、償債、利息及相關手續費 | 25,000 | 25,000 |
| 7,500 | 12,000 | 交通及運輸設備租金 | 20,000 | 20,000 |

臺北市國語實驗國民小學

彙計表

111年度

單位：新臺幣元

| 學前教育計畫 | 一般行政管理計畫 | 建築及設備計畫 | | | |
|---------|-----------|---------|--|--|--|
| 168,000 | | | | | |
| 168,000 | | | | | |
| 596,200 | 1,148,000 | | | | |
| 564,200 | 1,112,000 | | | | |
| 32,000 | 36,000 | | | | |
| 62,400 | 1,153,000 | | | | |
| 8,400 | | | | | |
| 54,000 | 1,153,000 | | | | |
| | 126,000 | | | | |
| | 126,000 | | | | |
| 152,000 | 571,000 | | | | |
| 60,000 | | | | | |
| 60,000 | | | | | |
| 92,000 | 571,000 | | | | |
| | 556,450 | | | | |
| 56,400 | | | | | |
| | 14,550 | | | | |
| 35,600 | | | | | |

臺北市地方教育發展基金一

各項費用

中華民國

| 前年度 決算數 | 上年度 預算數 | 計畫別 | | 合計 | 國民教育計畫 |
|-------------|-------------|-----------------------------|--|------------|-----------|
| | | 用途別科目 | | | |
| 7,500 | 12,000 | 車租 | | 20,000 | 20,000 |
| | 5,000 | 雜項設備租金 | | 5,000 | 5,000 |
| | 5,000 | 雜項設備租金 | | 5,000 | 5,000 |
| 163,069,862 | 180,318,000 | 購建固定資產、無形資產及非理財目的 之長期投資 | | 21,293,000 | |
| 161,935,004 | 170,055,000 | 購建固定資產 | | 1,120,000 | |
| 157,092,040 | 164,478,000 | 擴充改良房屋建築及設備 | | | |
| 2,058,600 | 2,670,000 | 購置機械及設備 | | 1,044,000 | |
| 2,500,235 | 124,000 | 購置交通及運輸設備 | | 32,000 | |
| 284,129 | 2,783,000 | 購置雜項設備 | | 44,000 | |
| | 36,000 | 購置無形資產 | | 36,000 | |
| | 36,000 | 購置電腦軟體 | | 36,000 | |
| 1,134,858 | 10,227,000 | 遞延支出 | | 20,137,000 | |
| 744,858 | 10,227,000 | 遞延修繕房屋建築支出 | | 20,137,000 | |
| 390,000 | | 其他遞延支出 | | | |
| 2,394,695 | 1,614,000 | 會費、捐助、補助、分攤、照護、救濟 與交流活動費 | | 1,676,000 | 1,620,000 |
| 2,600 | 2,000 | 會費 | | 2,000 | |
| 2,600 | 2,000 | 職業團體會費 | | 2,000 | |
| | 10,000 | 捐助、補助與獎助 | | 10,000 | 10,000 |
| | 10,000 | 獎助學員生給與 | | 10,000 | 10,000 |
| 2,392,095 | 1,602,000 | 補貼、獎勵、慰問、照護與救濟 | | 1,664,000 | 1,610,000 |
| 92,004 | | 獎勵費用 | | 96,600 | 96,600 |
| 2,300,091 | 1,602,000 | 其他補貼、獎勵、慰問、照護與救濟 | | 1,567,400 | 1,513,400 |
| 441,066 | 522,000 | 其他 | | 495,000 | 399,000 |
| 441,066 | 522,000 | 其他支出 | | 495,000 | 399,000 |
| 441,066 | 522,000 | 其他 | | 495,000 | 399,000 |

臺北市國語實驗國民小學

彙計表

111年度

單位：新臺幣元

| 學前教育計畫 | 一般行政管理計畫 | 建築及設備計畫 | | | |
|--------|----------|------------|--|--|--|
| | | 21,293,000 | | | |
| | | 1,120,000 | | | |
| | | 1,044,000 | | | |
| | | 32,000 | | | |
| | | 44,000 | | | |
| | | 36,000 | | | |
| | | 36,000 | | | |
| | | 20,137,000 | | | |
| | | 20,137,000 | | | |
| 54,000 | 2,000 | | | | |
| | 2,000 | | | | |
| | 2,000 | | | | |
| 54,000 | | | | | |
| 54,000 | | | | | |
| 96,000 | | | | | |
| 96,000 | | | | | |
| 96,000 | | | | | |

臺北市地方教育發展基金－臺北市國語實驗國民小學

員工人數彙計表

中華民國111年度

單位：人

| 計 畫 及 項 目 | 上年度最高可 進用員額數 | 本年度 增減(-)數 | 本年度最高可 進用員額數 | 說 明 |
|------------|-----------------|---------------|-----------------|-----|
| 合計 | 161 | | 161 | |
| 國民教育計畫部分 | 127 | | 127 | |
| 職員 | 126 | | 126 | |
| 聘用 | 1 | | 1 | |
| 學前教育計畫部分 | 16 | | 16 | |
| 職員 | 14 | | 14 | |
| 技工 | 2 | | 2 | |
| 一般行政管理計畫部分 | 18 | | 18 | |
| 職員 | 13 | | 13 | |
| 駐衛警 | 2 | | 2 | |
| 技工 | 1 | | 1 | |
| 工友 | 1 | | 1 | |
| 約僱 | 1 | | 1 | |

註：1.本表約僱、聘用係指奉准有案之約聘僱人員。

2.外包費編列救生員1人、幼兒園人力保全業務外包費1人、幼兒園清潔維護人力業務外包費1人、消化超額職工業務外包費5人、工友外包費2人等，計218萬4,856元。3.計時與計件人員酬金編列閩客語教學支援人員鐘點費、暑期泳訓班工讀生薪津等，計48萬4,792元。

本 頁 空 白

臺北市地方教育發展基金一

用人費用

中華民國

| 計畫及項目 | 合計 | 正式 員額 薪資 | 聘僱 人員 薪資 | 超時 工作 報酬 | 津貼 | 獎 金 | | |
|----------|-------------|----------------|----------------|----------------|----|------------|------------|----|
| | | | | | | 年終獎金 | 考績獎金 | 其他 |
| 合計 | 247,134,000 | 127,117,860 | 1,023,048 | 1,591,591 | | 16,015,355 | 20,208,655 | |
| 國民教育計畫 | 213,734,000 | 105,408,000 | 616,152 | 897,618 | | 13,252,195 | 17,182,000 | |
| 職員薪金 | 105,408,000 | 105,408,000 | | | | | | |
| 聘用人員薪金 | 616,152 | | 616,152 | | | | | |
| 兼職人員酬金 | 1,351,680 | | | | | | | |
| 加班費 | 897,618 | | | 897,618 | | | | |
| 考績獎金 | 17,182,000 | | | | | | 17,182,000 | |
| 年終獎金 | 13,252,195 | | | | | 13,252,195 | | |
| 職員退休及離職金 | 60,827,172 | | | | | | | |
| 分擔員工保險費 | 9,268,764 | | | | | | | |
| 傷病醫藥費 | 735,800 | | | | | | | |
| 員工通勤交通費 | 1,300,320 | | | | | | | |
| 其他福利費 | 2,894,299 | | | | | | | |
| 學前教育計畫 | 15,775,000 | 10,753,860 | | 102,969 | | 1,343,152 | 1,371,655 | |
| 職員薪金 | 10,009,860 | 10,009,860 | | | | | | |
| 工員工資 | 744,000 | 744,000 | | | | | | |
| 加班費 | 102,969 | | | 102,969 | | | | |
| 考績獎金 | 1,371,655 | | | | | | 1,371,655 | |
| 年終獎金 | 1,343,152 | | | | | 1,343,152 | | |
| 職員退休及離職金 | 972,216 | | | | | | | |

臺北市國語實驗國民小學

彙計表

111年度

單位：新臺幣元

| 退休及卹償金 | | 資遣費 | 福 利 費 | | | | | 提繳費 | 兼任 人員 用人 費用 |
|------------|-----|-----|------------|-----------|-----------|-------------|-----------|-----------|----------------------|
| 退休金 | 卹償金 | | 分擔 保險費 | 傷病 醫藥費 | 提撥 福利金 | 員工通勤 交通費 | 其他 | | |
| 62,910,828 | | | 11,310,264 | 740,960 | | 1,601,460 | 3,262,299 | 1,351,680 | |
| 60,827,172 | | | 9,268,764 | 735,800 | | 1,300,320 | 2,894,299 | 1,351,680 | |
| 60,827,172 | | | 9,268,764 | 735,800 | | 1,300,320 | 2,894,299 | 1,351,680 | |
| 995,256 | | | 957,888 | 5,160 | | 165,060 | 80,000 | | |
| 972,216 | | | | | | | | | |

臺北市地方教育發展基金一

用人費用

中華民國

| 計畫及項目 | 合計 | 正式 員額 薪資 | 聘僱 人員 薪資 | 超時 工作 報酬 | 津貼 | 獎 金 | | |
|--------------|------------|----------------|----------------|----------------|----|-----------|-----------|----|
| | | | | | | 年終獎金 | 考績獎金 | 其他 |
| 工員退休 及離職金 | 23,040 | | | | | | | |
| 分擔員工 保險費 | 957,888 | | | | | | | |
| 傷病醫藥 費 | 5,160 | | | | | | | |
| 員工通勤 交通費 | 165,060 | | | | | | | |
| 其他福利 費 | 80,000 | | | | | | | |
| 一般行政管 理計畫 | 17,625,000 | 10,956,000 | 406,896 | 591,004 | | 1,420,008 | 1,655,000 | |
| 職員薪金 | 9,204,000 | 9,204,000 | | | | | | |
| 工員工資 | 720,000 | 720,000 | | | | | | |
| 警餉 | 1,032,000 | 1,032,000 | | | | | | |
| 約僱職員 薪金 | 406,896 | | 406,896 | | | | | |
| 加班費 | 591,004 | | | 591,004 | | | | |
| 考績獎金 | 1,655,000 | | | | | | 1,655,000 | |
| 年終獎金 | 1,420,008 | | | | | 1,420,008 | | |
| 職員退休 及離職金 | 1,030,800 | | | | | | | |
| 工員退休 及離職金 | 57,600 | | | | | | | |
| 分擔員工 保險費 | 1,083,612 | | | | | | | |
| 員工通勤 交通費 | 136,080 | | | | | | | |
| 其他福利 費 | 288,000 | | | | | | | |

註：1.本表兼任人員用人費用，係學校教職員兼課或請假代課鐘點費。

2.外包費編列救生員1人、幼兒園人力保全業務外包費1人、幼兒園清潔維護人力業務外包費1人、消化超額職工業務外包費5人、工友外包費2人等，計218萬4,856元。

3.計時與計件人員酬金編列閩客語教學支援人員鐘點費、暑期泳訓班工讀生薪津等，計48萬4,792元。

臺北市國語實驗國民小學

彙計表

111年度

單位：新臺幣元

| 退休及卹償金 | | 資遣費 | 福 利 費 | | | | | 提繳費 | 兼任人員用人費用 |
|-----------|-----|-----|-----------|-------|-------|---------|---------|-----|----------|
| 退休金 | 卹償金 | | 分擔保險費 | 傷病醫藥費 | 提撥福利金 | 員工通勤交通費 | 其他 | | |
| 23,040 | | | 957,888 | 5,160 | | 165,060 | 80,000 | | |
| 1,088,400 | | | 1,083,612 | | | 136,080 | 288,000 | | |
| 1,030,800 | | | | | | | | | |
| 57,600 | | | 1,083,612 | | | 136,080 | 288,000 | | |

臺北市地方教育發展基金一

聘用及約僱

中華民國

| 區分及職稱 | 人數 | 擔任工作 | 聘用或約僱起訖期間 | 薪點 | 年需經費 |
|-----------|----|----------------------|-------------------|-----|-----------|
| 合計 | 2 | | | | 1,364,009 |
| 聘用人員小計 | 1 | | | | 818,227 |
| 專業人員 | 1 | | | | 818,227 |
| 聘用人員(424) | 1 | 擔任本校及駐點學校專任輔導人員及駐區服務 | 111/1/1-111/12/31 | 424 | 818,227 |
| 約僱人員小計 | 1 | | | | 545,782 |
| 約僱人員(280) | 1 | 協助學校運動團隊指導及辦理行政工作 | 111/1/1-111/12/31 | 280 | 545,782 |

臺北市國語實驗國民小學

人員明細表

111年度

單位：新臺幣元

| 小計 | 月 | | | 離職 儲金 | 經費來源 及其科目 |
|--------|----------|-----------|----------------|----------|--------------|
| | 折合 金額 | 勞保 保險費 | 支 健康 保險費 | | |
| 51,346 | 51,346 | | | | 國民教育計畫 |
| 33,908 | 33,908 | | | | 一般行政管理計畫 |

臺北市地方教育發展基金－臺北市國語實驗國民小學

單位（或計畫）成本分析表

中華民國111年度

單位：新臺幣千元

| 計 畫 別 | 單 位 | 單位成本(元)或 平均利(費)率 | 數 量 | 預 算 數 | 說 明 |
|----------|-----|---------------------|-----|---------|-----|
| 合計 | | | | 284,824 | |
| 國民教育計畫 | | | | 225,840 | |
| 學前教育計畫 | | | | 17,066 | |
| 一般行政管理計畫 | | | | 20,625 | |
| 建築及設備計畫 | | | | 21,293 | |

臺北市地方教育發展基金－臺北市國語實驗國民小學

5年來主要業務計畫分析表

中華民國111年度

單位：新臺幣千元

| 年度及項目 | 單位 | 數量 | 單位成本(元)或 平均利(費)率 | 金額 | 說明 |
|------------|----|----|---------------------|---------|----|
| (本)年度預算數 | | | | | |
| 國民教育計畫 | | | | 225,840 | |
| 學前教育計畫 | | | | 17,066 | |
| (上)年度預算數 | | | | | |
| 國民教育計畫 | | | | 224,988 | |
| 學前教育計畫 | | | | 17,018 | |
| (前)年度決算數 | | | | | |
| 國民教育計畫 | | | | 225,598 | |
| 學前教育計畫 | | | | 17,420 | |
| (108)年度決算數 | | | | | |
| 國民教育計畫 | | | | 227,878 | |
| 學前教育計畫 | | | | 15,516 | |
| (107)年度決算數 | | | | | |
| 國民教育計畫 | | | | 229,238 | |
| 學前教育計畫 | | | | 15,295 | |

臺北市地方教育發展基金－臺北市國語實驗國民小學

資本資產明細表

中華民國111年度

單位：新臺幣千元

| 項 目 | 取得成本 (期初餘額) | 以前年度 累計折舊/ 長期投資 評 價 | 本 年 度 變 動 | | | | 本年度累計折 舊/長期投資 評價變動數 | 期末餘額 | |
|-------------|----------------|------------------------------|-----------|----|---------|------------|---------------------------|---------|--------------|
| | | | 增加 | | 減少 | | | | 主要增減 原因說明 |
| | | | 金額 | 類型 | 金額 | 類型 | | | |
| 合計 | 651,537 | 46,523 | 421,971 | | 420,819 | | 6,032 | 600,135 | |
| 土地改良物 | 440 | 403 | | | | | 33 | 4 | |
| 房屋及建築 | 165,476 | 153 | 420,815 | 增置 | | | 18 | 586,120 | |
| 機械及設備 | 39,056 | 29,344 | 1,044 | 增置 | | | 4,137 | 6,619 | |
| 交通及運輸 設備 | 10,159 | 6,973 | 32 | 增置 | | | 655 | 2,563 | |
| 雜項設備 | 15,554 | 9,649 | 44 | 增置 | | | 1,189 | 4,760 | |
| 購建中固定 資產 | 420,815 | | | | 420,815 | 其他 | | | |
| 電腦軟體 | 36 | | 36 | 增置 | 4 | 無形資 產攤銷 | | 68 | |