

中華民國 113 年度 4-0501487

臺北市總預算

臺北市政府教育局主管

臺北市地方教育發展基金

臺北市國語實驗國民小學附屬單位預算之分預算

(特別收入基金)

臺北市國語實驗國民小學編

臺北市地方教育發展基金－臺北市國語實驗國民小學

目次

中華民國113年度

一、財務摘要	第 1 頁
二、業務計畫及預算概要	第 3 -13 頁
三、預算主要表	
(一) 基金來源、用途及餘絀預計表	第 15 頁
(二) 現金流量預計表	第 16 頁
四、預算明細表	
(一) 基金來源－服務收入明細表	第 17 頁
(二) 基金來源－財產處分收入明細表	第 18 頁
(三) 基金來源－租金收入明細表	第 19 頁
(四) 基金來源－權利金收入明細表	第 20 頁
(五) 基金來源－其他財產收入明細表	第 21 頁
(六) 基金來源－公庫撥款收入明細表	第 22 頁
(七) 基金來源－學雜費收入明細表	第 23 頁
(八) 基金來源－雜項收入明細表	第 24 頁
(九) 基金用途－國民教育計畫明細表	第 25 -34 頁
(十) 基金用途－學前教育計畫明細表	第 35 -36 頁
(十一) 基金用途－一般行政管理計畫明細表	第 37 -38 頁
(十二) 基金用途－建築及設備計畫明細表	第 39 -41 頁
五、預算參考表	
(一) 預計平衡表	第 43 頁
(二) 各項費用彙計表	第 44 -51 頁
(三) 員工人數彙計表	第 52 頁
(四) 用人費用彙計表	第 54 -55 頁

臺北市地方教育發展基金－臺北市國語實驗國民小學

目 次

中華民國113年度

(五) 聘用及約僱人員明細表	第 56 – 57 頁
(六) 單位 (或計畫) 成本分析表	第 58 頁
(七) 5 年來主要業務計畫分析表	第 59 頁
(八) 資本資產明細表	第 60 頁

臺北市地方教育發展基金－臺北市國語實驗國民小學

財務摘要

中華民國113年度

單位：新臺幣千元

項 目	本 年 度	上 年 度	比較增減數	%
經營成績：				
基金來源	298,712	282,750	15,962	5.65
基金用途	299,789	281,507	18,282	6.49
賸餘(短絀)	-1,077	1,243	-2,320	--
餘絀情形：				
基金餘額	8,634	9,711	-1,077	-11.09
現金流量(註)：				
現金及約當現金之淨增(減)	-1,077	1,243	-2,320	--

附註：現金流量係採現金及約當現金基礎，包括現金及自投資日起3個月內到期或清償之債權證券。

本 頁 空 白

業務計畫及預算概要

臺北市地方教育發展基金－臺北市國語實驗國民小學

業務計畫及預算概要

中華民國 113 年度

壹、基金概況

一、設立宗旨及願景：

- (一) 本校遵照憲法第 158 條及 160 條規定，教育文化應發展國民之民族精神、自治精神，國民道德與健全體格、科學及生活智能，以培養學童八大學習領域及十大基本能力。
- (二) 本校自 91 年度起依教育經費編列與管理法第 13 條規定設置「臺北市地方教育發展基金」，以促進教育健全發展，提昇教育經費運用績效。
- (三) 本校教育的核心價值為「以學生為中心」，創造「卓越的學習品質」。透過環境營造、精進教學、課程研發、實驗研究，培養學生「喜歡學習」、「精進學習」、「前瞻學習」，達到快樂、進步、卓越的願景。

二、施政重點：

- (一) 開啟多元智慧：尊重每個學生獨特的個性，以多元智慧的觀點協助他找到生命的亮點，肯定天生我才必有用，能知於學，樂於學。
- (二) 培養生活能力：培養學生帶得走的公民關鍵能力，強化自我管理、閱讀理解、理性批判、問題解決、奉獻服務、溝通表達等核心素養。
- (三) 蘊育人文情懷：在溫馨開放的校園文化中，孕育人文情懷，學會尊重、包容；建構生命的價值、完成人性的開展。
- (四) 建置溫馨民主的校園文化：
 1. 以參與式管理、落實行政、教師會、家長會三者的良性互動。
 2. 以學生第一，教學優先的觀念提昇行政服務效率。
 3. 放下威權心態，開啟校園民主之風氣。
- (五) 推動適性教學：
 1. 落實校本課程理念，採多元化、活潑化的教學及評量。
 2. 運用校內、外資源，加強多元學習能力。
 3. 關懷相對弱勢學生之教學及輔導。
 4. 推動行動學習，充實學生運用資訊之知能，並提昇教師運用學習載具教學之能力。
- (六) 辦理發展性的訓輔活動：
 1. 辦理各項活動、競賽及展演。
 2. 推動校內外學習服務。

臺北市地方教育發展基金－臺北市國語實驗國民小學

業務計畫及預算概要

中華民國 113 年度

3.發展績優社團及校隊，如弦樂、國樂、合唱、射箭隊、童軍等。

4.加強新興領域教育的辦理，並融入各科教學以收成效。

三、組織概況（另附組織系統圖）：

本校設置校長 1 人，綜理全校校務，下設教務處、學生事務處、總務處、研究處、輔導室、會計室及人事室等單位。

內部分層業務如下：

（一）教務處：秉承校長之命，辦理全校教務事項。

1.教學組：掌理課程編排、課業考查、學藝競賽、課後輔導、差假教師調代課及缺補課之查核等事項。

2.設備組：掌理教科書編選、教學用具之管理、保管及出版學校刊物等事項。

3.資訊組：掌理電腦設備及區域網路之管理、保管等事項。

4.課程組：掌理彙整各學年各領域課程計畫及審閱工作、研發學校本位課程等事項。

（二）學生事務處：秉承校長之命，辦理全校學生事務事項。

1.訓育組：掌理訓育計畫之擬定及辦理各類校外教學等活動展。

2.衛生組：掌理健康檢查，個人及環境衛生檢查、保健等事項。

3.生教組：掌理學生日常生活常規，辦理交通導護各項事項。

4.體育組：掌理學生體育活動、體格鍛鍊等事項。

（三）總務處：秉承校長之命，辦理全校總務事項。

1.事務組：辦理校舍場地佈置及環境美化，監督校舍建築及整修，財物購買保管及分配等事項。

2.出納組：辦理現金、票據、契約之保管等收支移轉等事項。

3.文書組：辦理公文收發登記與典守學校印信，撰擬繕校及檔案保管等事項。

（四）輔導室：秉承校長之命，視學生身心狀況及需求提供發展性輔導，介入性輔導或處理性輔導，並掌理學生輔導與諮商，實施適性生涯輔導等事項。

1.註冊組：掌理註冊、編班、轉學、各項獎助學金補助及成績考查等有關學籍事項。

2.特教組：擬訂特殊教育計畫章則、親師輔導諮詢、特教班甄選鑑別、

業務計畫及預算概要

中華民國 113 年度

實施各項診斷測驗、特教兒童追蹤輔導等事項。

3. 輔導組：掌理學生個案建立、學習輔導、生活輔導、生涯輔導及兩性教育、親職教育等事項。

(五) 研究處：秉承校長之命，辦理全校實驗研究工作，建構本校教育支援等事項。

1. 實研組：掌理教師各項教學實驗研究、擬定並執行各年度國語文教學研究計畫、推動教師行動研究及專案研究等事項。

2. 教輔組：辦理新進教師培訓、追蹤與輔導、擬訂執行教師教學觀摩計畫及推動各科教學實驗並執行專案教學實驗等事項。

3. 推廣組：掌理教學平台與網路社群拓展、推動學生線上投稿、彙整與發行師生成果電子書及辦理研究推廣發表會、研討會等事項。

(六) 會計室：秉承上級主計機關之監督與指導，並受校長之指揮，依法辦理歲計、會計、統計等事項。

(七) 人事室：秉承上級人事機關之監督與指導，並受校長之指揮，依法辦理人事管理查核等事項。

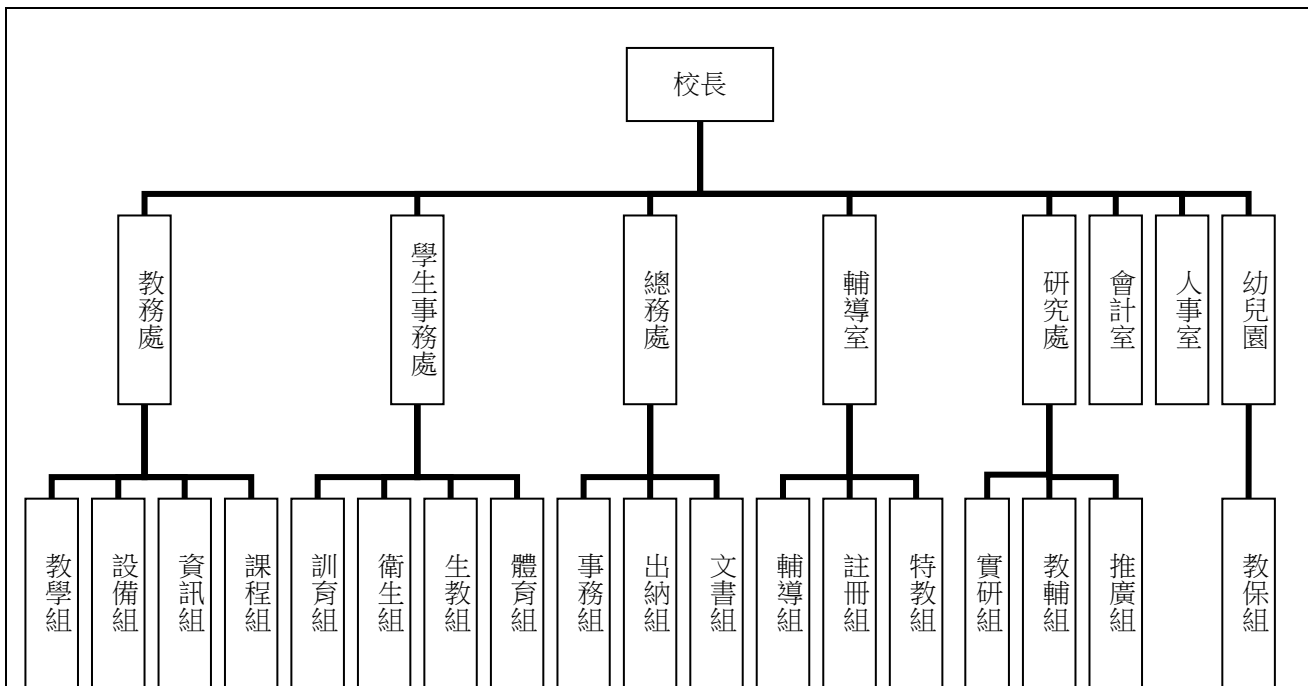
(八) 幼兒園：秉承校長之命，綜理園務、規劃幼兒教學、保育、環境與各項措施。

1. 教保組：辦理招生、註冊、教學活動之安排、教學設備之規劃、幼兒保育、衛生保健、疾病預防、親職教育、社工與特殊幼兒輔導等事項。

臺北市地方教育發展基金 - 臺北市國語實驗國民小學

業務計畫及預算概要

中華民國 113 年度



四、基金歸類及屬性：

本校地方教育發展基金依據教育經費編列與管理法第 13 條規定設置，本基金為預算法第 4 條第 1 項第 2 款第 5 目所定之特別收入基金，以本府教育局為管理機關。

臺北市地方教育發展基金 - 臺北市國語實驗國民小學

業務計畫及預算概要

中華民國 113 年度

貳、業務計畫

一、基金來源：

單位：新臺幣千元

業務計畫	本年度預算數	實施內容
勞務收入	43	本年度預計辦理暑期泳訓班收取學生票報名費收入及教師甄選報名費收入。
財產收入	1,609	本年度預計辦理運動設施場館委外營運收取土地及房屋出租之租金及權利金收入、財產報廢變賣之殘值收入、教職員工停車收入、校園場地開放收入等。
政府撥入收入	292,650	本年度預計由公庫撥入數。
教學收入	3,325	本年度預計收取幼兒園學生之學費、雜費收入。
其他收入	1,085	本年度預計收取數位學生證補卡收入等。

二、基金用途：

單位：新臺幣千元

業務計畫	本年度預算數	實施內容
國民教育計畫	273,238	本年度預計辦理教學事項為： 1. 各項教學、學生事務及輔導等業務。 2. 新購教具等各科教學設備，充實各科教材及用具。 3. 革新教學方法，提高教學效能。 4. 教師甄選業務、指定活動等項目。
學前教育計畫	3,847	本年度預計辦理教學事項為： 1. 幼兒園各項教學及活動。 2. 新購教學用品，革新教學方法，提高教學效能。 3. 幼兒園各項活動，鍛鍊幼兒強健的身體，增進幼兒各項生活智能。
一般行政管理計畫	3,092	本年度預計辦理事項為： 1. 綜理學校總務、人事、會計等業務。 2. 配合校務推動行政處室支援工作，進而增進校務運作。

臺北市地方教育發展基金 - 臺北市國語實驗國民小學

業務計畫及預算概要

中華民國 113 年度

建築及設備計畫	19,612	本年度預計辦理事項為： 1.購置教學所需教學設備、圖書館典藏之圖書。 2.辦理校園優質化工程。
---------	--------	---

參、預算概要

一、基金來源及用途之預計：

(一) 本年度基金來源：

服務收入 4 萬 3 千元、財產處分收入 3 萬元、租金收入 86 萬元、權利金收入 63 萬元、其他財產收入 8 萬 9 千元、公庫撥款收入 2 億 9,265 萬元、學雜費收入 332 萬 5 千元、雜項收入 108 萬 5 千元，本年度基金來源 2 億 9,871 萬 2 千元，較上年度預算數 2 億 8,275 萬元，增加 1,596 萬 2 千元，約 5.65 %，主要係運動設施場館委外營運增加租金及權利金收入及公庫撥款收入增加所致。

(二) 本年度基金用途：

國民教育計畫 2 億 7,323 萬 8 千元，學前教育計畫 384 萬 7 千元，一般行政管理計畫 309 萬 2 千元，建築及設備計畫 1,961 萬 2 千元，本年度基金用途 2 億 9,978 萬 9 千元，較上年度預算數 2 億 8,150 萬 7 千元，增加 1,828 萬 2 千元，約 6.49%，主要係運動設施場館委外營運編列相對應項目、幼兒園土地租金編入預算及遞延支出增加所致。

二、基金餘絀之預計：

本年度基金來源及用途相抵後，差短 107 萬 7 千元，較上年度預算數賸餘 124 萬 3 千元，減少 232 萬元，將移用以前基金餘額支應。

三、現金流量之預計：

本年度業務活動淨現金流出 107 萬 7 千元。

四、補辦預算事項：詳補辦預算明細表

(一) 固定資產之建設改良擴充 53 萬 9 千元

1. 111 年度教育部補助國民小學學術性向資賦優異學生教育充實教材教具及設備經費 10 萬元。

2. 111 年度教育局學校設施改善準備，補助教學環境改善工程第二標計畫，內

臺北市地方教育發展基金 - 臺北市國語實驗國民小學

業務計畫及預算概要

中華民國 113 年度

屬設備部分移列固定資產 23 萬 8 千元。

3. 112 年度教育部補助公立高級中等以下學校電力系統改善工程執行績效獎勵計畫 20 萬 1 千元。

肆、以前年度計畫實施成果概述：

一、前（111）年度計畫實施成果概述：

業務計畫	實施概況	實施成果
勞務收入	本年度預計辦理教師甄選報名費等收入。	本年度已收取教師甄選報名費 5 千元等。
財產收入	本年度預計辦理財產報廢變賣之殘值收入、教職員工停車收入、校園場地開放收入等。	本年度已收取財產報廢變賣殘值收入 4 千元、教職員工停車收入 7 萬 9 千元、校園場地開放 1 萬 2 千元等。
政府撥入收入	本年度預計由公庫撥入數。	本年度已收取公庫撥入數 2 億 9,319 萬元及教育部之補助計畫 673 萬 3 千元。
教學收入	本年度預計收取幼兒園學生之學費、雜費收入。	本年度已收取幼兒園學生之學費、雜費收入 357 萬 2 千元。
其他收入	本年度預計收取圖說工本費收入及數位學生證補卡費等收入。	本年度已收取數位學生證補卡費、應付代收款繳庫等收入 124 萬 2 千元。
國民教育計畫	本年度預計辦理教學事項為： <ol style="list-style-type: none"> 1. 辦理各項教學、學生事務、圖書及輔導等業務。 2. 新購教具、圖書等各科教學設備，充實各科教材及用具。 3. 革新教學方法，提高教學效能。 4. 辦理教師甄選、指定活動等項目。 	本年度完成各項教學事項為： <ol style="list-style-type: none"> 1. 辦理各項教學、學生事務、圖書及輔導等業務。 2. 新購教學教具、圖書等各科教學設備，充實各科教材及用具。 3. 辦理環境教育、性平、小田園及活化教學等教師教學研習，提高教學效能。 4. 辦理教師甄選及生命教育、運動會等指定活動。

臺北市地方教育發展基金 - 臺北市國語實驗國民小學

業務計畫及預算概要

中華民國 113 年度

學前教育計畫	本年度預計辦理教學事項為： 1. 辦理幼兒園各項教學及活動。 2. 新購教學用品，革新教學方法，提高教學效能。 3. 辦理幼兒園各項活動，鍛鍊幼兒強健的身體，增進幼兒各項生活智能。	本年度完成各項教學事項為： 1. 辦理幼兒園各項教學及活動。 2. 新購教學教具、革新教學方法，提高教學效能。 3. 辦理幼兒園各項活動，鍛鍊幼兒強健的身體，增進幼兒各項生活智能。
一般行政管理計畫	本年度預計辦理事項為： 1. 綜理學校總務、人事、會計等業務。 2. 配合校務推動行政處室支援工作，進而增進校務運作。	綜理學校總務、人事、會計等業務，並配合校務推動行政處室支援工作，進而增進校務運作，達成預期目標。
建築及設備計畫	本年度預計辦理事項為： 1. 購置各學科教學課程所需教學設備。 2. 辦理校園優質化工程。 3. 辦理校園電源改善工程。	1. 購置各學科教學課程所需教學設備。 2. 辦理校園優質化工程。 3. 辦理校園電源改善工程。 4. 辦理教學環境改善工程。 5. 辦理校園多元特色遊戲場工程。 6. 辦理幼兒園屋頂防漏整修工程。 7. 辦理學校電力系統改善暨冷氣裝設計畫。

二、上年度已過期間（112 年 1 月 1 日至 6 月 30 日止）計畫實施成果概述：

業務計畫	實施概況	實施成果
勞務收入	本年度預計於 6 月辦理暑期泳訓班收取報名費等收入。	本年度截至 6 月 30 日止尚無暑期泳訓班報名費收入。
財產收入	本年度預計於 6 月辦理財產報廢變賣之殘值收入、教職員工停車收入、校園場地開放收入等。	本年度截至 6 月 30 日止已辦理運動設施場館委外營運土地及房屋出租，收取租金及權利金收入 80 萬 3 千元、財產報廢變賣之殘

臺北市地方教育發展基金 - 臺北市國語實驗國民小學

業務計畫及預算概要

中華民國 113 年度

			值收入 1 千元、教職員停車收入 4 萬 4 千元。
政府撥入收入	本年度截至 6 月 30 日止預計公庫撥入數。		本年度截至 6 月 30 日止已收取公庫撥入數 1 億 5,418 萬 5 千元及教育部之補助計畫 488 萬 3 千元。
教學收入	本年度預計於 6 月收取幼兒園學生之 1 學期學費、雜費等收入。		本年度截至 6 月 30 日止已收取幼兒園學生之 1 學期學費、雜費收入 174 萬 1 千元。
其他收入	本年度預計於 6 月收取數位學生證補卡等收入。		本年度截至 6 月 30 日止已收取數位學生證補卡等收入 27 萬 4 千元。
國民教育計畫	<p>本年度截至 6 月 30 日止預計辦理教學事項為：</p> <ol style="list-style-type: none"> 1. 辦理各項教學、學生事務、圖書及輔導等業務。 2. 新購教具、圖書等各科教學設備，充實各科教材及用具。 3. 革新教學方法，提高教學效能。 4. 辦理教師甄選、指定活動等項目。 		<p>本年度截至 6 月 30 日止持續辦理各項教學事項為：</p> <ol style="list-style-type: none"> 1. 辦理各項教學、學生事務、圖書及輔導等業務。 2. 汰換教學教具、圖書等各科教學設備，充實各科教材及用具。 3. 辦理環境教育、性別平等級活化教學等教師教學研習，提高教學效能。 4. 辦理教師甄選、生命教育及行動研究指定活動等項目。
學前教育計畫	<p>本年度截至 6 月 30 日止預計辦理教學事項為：</p> <ol style="list-style-type: none"> 1. 辦理幼兒園各項教學及活動。 2. 新購教學用品，革新教學方法，提高教學效能。 3. 辦理幼兒園各項活動，鍛鍊幼兒強健的身體，增進幼兒各項生活智能。 		<p>本年度截至 6 月 30 日止持續辦理各項教學事項為：</p> <ol style="list-style-type: none"> 1. 辦理幼兒園各項教學及活動。 2. 新購教學用品，革新教學方法，提高教學效能。 3. 辦理幼兒園各項活動，鍛鍊幼兒強健的身體，增進幼兒各項生活智能。
一般行政管理	本年度截至 6 月 30 日止預		持續辦理學校總務、人

臺北市地方教育發展基金 - 臺北市國語實驗國民小學

業務計畫及預算概要

中華民國 113 年度

計畫	計辦理事項為： 1. 綜理學校總務、人事、會計等業務。 2. 配合校務推動行政處室支援工作，進而增進校務運作。	事、會計等業務，並配合校務推動行政處室支援工作，進而增進校務運作，以達成預期目標。
建築及設備計畫	本年度截至 6 月 30 日止預計辦理事項為： 1. 購置各學科教學課程所需教學設備。 2. 辦理籃球場環境改善工程之建築師及工程招標作業。	1. 購置各學科教學課程所需教學設備。 2. 已完成籃球場環境改善工程建築師徵選及工程招標作業。

臺北市地方教育發展基金－臺北市國語實驗國民小學

補辦預算明細表

中華民國113年度

單位：新臺幣元

項 目	金額	辦理 年度	說 明
合計	539,000		
固定資產之建設改良擴充	539,000		
購置機械及設備	178,000	111	
5000流明投影機	78,000		教育局學校設施改善準備，補助教學環境改善工程第二標計畫，內屬設備部分移列固定資產。 教育部補助國民小學學術性向資賦優異學生教育充實教材教具及施設備經費。
86吋4KUHD智慧互動電子白板	100,000		
購置交通及運輸設備	48,000	111	
250W綜合擴大機	30,000		教育局學校設施改善準備，補助教學環境改善工程第二標計畫，內屬設備部分移列固定資產。 教育局學校設施改善準備，補助教學環境改善工程第二標計畫，內屬設備部分移列固定資產。
無線麥克風主機	18,000		
購置雜項設備	112,000	111	
150吋電動布幕	68,000		教育局學校設施改善準備，補助教學環境改善工程第二標計畫，內屬設備部分移列固定資產。 教育局學校設施改善準備，補助教學環境改善工程第二標計畫，內屬設備部分移列固定資產。
一對一分離式變頻冷氣(2.8KW以上)	44,000		
購置交通及運輸設備	40,000	112	
監視主機	40,000		教育部補助公立高級中等以下學校電力系統改善工執行績效獎勵計畫。
購置雜項設備	161,000	112	
吸塵器	11,000		教育部補助公立高級中等以下學校電力系統改善工執行績效獎勵計畫。 教育部補助公立高級中等以下學校電力系統改善工執行績效獎勵計畫。
一對一分離式冷氣(8KW)	150,000		

備註：各基金依預算法第88條規定補辦預算，應確係不及編入年度預算，且因經營環境發生重大變遷或正常業務(含執行中央補助款項目)之確實需要，並經主管機關核轉本府核准先行辦理者；不具急迫性之事項，仍應儘可能納入預算辦理。

本 頁 空 白

預算主要表

臺北市地方教育發展基金－臺北市國語實驗國民小學

基金來源、用途及餘絀預計表

中華民國113年度

單位：新臺幣千元

前年度決算數	項 目	本年度預算數	上年度預算數	比較增減（－）
304,836	基金來源	298,712	282,750	15,962
5	勞務收入	43	1,345	-1,302
5	服務收入	43	1,345	-1,302
95	財產收入	1,609	134	1,475
4	財產處分收入	30	53	-23
	租金收入	860		860
	權利金收入	630		630
91	其他財產收入	89	81	8
299,923	政府撥入收入	292,650	276,887	15,763
293,190	公庫撥款收入	292,650	276,887	15,763
6,733	政府其他撥入收入			
3,572	教學收入	3,325	3,564	-239
3,572	學雜費收入	3,325	3,564	-239
1,242	其他收入	1,085	820	265
1,242	雜項收入	1,085	820	265
332,967	基金用途	299,789	281,507	18,282
269,162	國民教育計畫	273,238	272,549	689
4,557	學前教育計畫	3,847	1,121	2,726
3,447	一般行政管理計畫	3,092	3,029	63
55,802	建築及設備計畫	19,612	4,808	14,804
-28,131	本期賸餘(短絀)	-1,077	1,243	-2,320
36,600	期初基金餘額	9,711	32,275	-22,563
8,468	期末基金餘額	8,634	33,518	-24,883

註：前年度決算數細數之和與總數或略有出入，係四捨五入關係，以下各表同。

臺北市地方教育發展基金－臺北市國語實驗國民小學

現金流量預計表

中華民國113年度

單位：新臺幣千元

項 目	本 預	年 算	度 數	說 明
業務活動之現金流量				
本期賸餘(短絀)			-1,077	
業務活動之淨現金流入(流出)			-1,077	
其他活動之現金流量				
其他活動之淨現金流入(流出)				
現金及約當現金之淨增(淨減)			-1,077	
期初現金及約當現金			12,259	
期末現金及約當現金			11,182	

註：本表係採現金及約當現金基礎，包括現金及自投資日起3個月內到期或清償之債權證券。

預算明細表

臺北市地方教育發展基金－臺北市國語實驗國民小學

基金來源－服務收入明細表

中華民國113年度

單位：新臺幣元

科 目	單 位	本 年 度 預 算 數			說 明
		數 量 業 務 量	利(費)率	金 額	
合計				43,000	
服務收入				43,000	較上年度預算數1,345,000元，減少1,302,000元。
	人	50	300	15,000	教師甄試報名費。
	人	40	700	28,000	暑期泳訓班學生票報名費收入(收支對列)。

臺北市地方教育發展基金－臺北市國語實驗國民小學

基金來源－財產處分收入明細表

中華民國113年度

單位：新臺幣元

科 目	單位	本 年 度 預 算 數			說 明
		數量 業務量	利(費)率	金 額	
合計				30,000	
財產處分收入	年	1	30,000	30,000	較上年度預算數53,000元，減少23,000元。 報廢財產收入。

臺北市地方教育發展基金－臺北市國語實驗國民小學

基金來源－租金收入明細表

中華民國113年度

單位：新臺幣元

科 目	單位	本 年 度 預 算 數			說 明
		數量 業務量	利(費)率	金 額	
合計 租金收入	年	1	860,000	860,000 860,000 860,000	較上年度預算數0元，增加860,000元。 運動設施場館委外營運土地租金收入(新增)。

臺北市地方教育發展基金－臺北市國語實驗國民小學

基金來源－權利金收入明細表

中華民國113年度

單位：新臺幣元

科 目	單位	本 年 度 預 算 數			說 明
		數量 業務量	利(費)率	金 額	
合計				630,000	
權利金收入	年	1	630,000	630,000 630,000	較上年度預算數0元，增加630,000元。 運動設施場館委外營運權利金收入(收支對列)(新增)。

臺北市地方教育發展基金－臺北市國語實驗國民小學

基金來源－其他財產收入明細表

中華民國113年度

單位：新臺幣元

科 目	單位	本 年 度 預 算 數			說 明
		數量 業務量	利(費)率	金 額	
合計				89,000	
其他財產收入				89,000	較上年度預算數81,000元，增加8,000元。
	年	1	1,000	1,000	開放場地收入(收支對列)。
	年	1	88,000	88,000	教職員工停車收入(收支對列)。

臺北市地方教育發展基金－臺北市國語實驗國民小學

基金來源－公庫撥款收入明細表

中華民國113年度

單位：新臺幣元

科 目	單位	本 年 度 預 算 數			說 明
		數量 業務量	利(費)率	金 額	
合計				292,650,000	
公庫撥款收入	年	1	292,650,000	292,650,000	較上年度預算數276,887,000元，增加15,763,000元。 市府補助款。

臺北市地方教育發展基金－臺北市國語實驗國民小學

基金來源－學雜費收入明細表

中華民國113年度

單位：新臺幣元

科 目	單 位	本 年 度 預 算 數			說 明
		數 量 業 務 量	利(費)率	金 額	
合計				3,325,000	
學雜費收入				3,325,000	較上年度預算數3,564,000元，減少239,000元。
	人、學期	5x2	2,745	27,450	幼兒園雜費收入(半日班)。
	人、學期	163x2	7,000	2,282,000	幼兒園學費收入(全日班)。
	人、學期	163x2	2,955	963,330	幼兒園雜費收入(全日班)。
	人、學期	5x2	5,150	51,500	幼兒園學費收入(半日班)。
	年	1	720	720	配合預算編製千元,增列進位數720元。

臺北市地方教育發展基金－臺北市國語實驗國民小學

基金來源－雜項收入明細表

中華民國113年度

單位：新臺幣元

科 目	單位	本 年 度 預 算 數			說 明
		數量 業務量	利(費)率	金 額	
合計				1,085,000	
雜項收入	年	1	1,085,000	1,085,000	較上年度預算數820,000元，增加265,000元。 數位學生證補卡費等收入。

臺北市地方教育發展基金－臺北市國語實驗國民小學

基金用途－國民教育計畫明細表

中華民國113年度

單位：新臺幣元

前年度 決算數	上年度 預算數	科 目	本 年 度 預 算 數	說 明
269,162,121	272,549,000	合 計	273,238,000	
256,101,492	259,056,000	用人費用	259,199,000	
138,161,303	134,797,860	正式員額薪資	135,021,696	較上年度預算數134,797,860元，增加223,836元。
135,309,683	132,301,860	職員薪金	132,525,696	
			7,200,000	教職員8人薪金(詳用人費用彙計表)(含教育部補助導師費48,000元)。
			11,181,696	教師13人及教保員1人薪金(詳用人費用彙計表)。
			114,144,000	教職員131人薪金(詳用人費用彙計表)(含教育部補助導師費648,000元)(教育部補助專任輔導教師1,280,000元)。
1,609,860	1,464,000	工員工資	1,464,000	
			720,000	工員2人工資(詳用人費用彙計表)。
			744,000	工員2人薪金(詳用人費用彙計表)。
1,241,760	1,032,000	警餉	1,032,000	校警2人薪金(詳用人費用彙計表)。
2,921,961	2,374,728	聘僱及兼職人員薪資	2,507,696	較上年度預算數2,374,728元，增加132,968元。
660,960	616,152	聘用人員薪金	681,536	專任輔導人員1人薪金(詳聘用及約聘人員明細表)(含教育部補助680,000元)。
435,792	406,896	約僱職員薪金	406,896	約僱人員1人薪金(詳聘用及約聘人員明細表)。
1,825,209	1,351,680	兼職人員酬金	1,419,264	
			1,182,720	教師代課鐘點費，本校編制教師總人數138人，按9分之1計，編列16人，每人220節，總節數16人x220節=3,520節，每節336元。
			215,040	補助調整授課特教教師鐘點費，8人*2節*40週*336元，(教育部補助款)。
			21,504	補助調整授課鐘點費之外聘教師、勞健保及勞退費用(教育部補助款)。
931,558	1,790,933	加(夜)班費	1,753,210	較上年度預算數1,790,933元，減少37,723元。
7,360	105,145	延長工時加班費	65,000	
			14,800	專任輔導人員逾時加班費。
			30,000	教育行動研究發表工作人員加班費。
			20,200	教育行動研究總召工作人員加班費。

臺北市地方教育發展基金－臺北市國語實驗國民小學

基金用途－國民教育計畫明細表

中華民國113年度

單位：新臺幣元

前年度 決算數	上年度 預算數	科 目	本 年 度 預 算 數	說 明
924,198	1,685,788	未休假加班費	1,688,210	
			1,558,670	未休假加班費。
			129,540	未休假加班費。
33,290,177	36,232,415	獎金	38,651,547	較上年度預算數36,232,415元，增加2,419,132元。
16,906,885	19,255,155	考績獎金	21,646,308	
			1,813,308	依考績法規定核發之獎金。
			688,000	依考績法規定核發之獎金。
			19,145,000	依考績法規定核發之獎金。
16,383,292	16,977,260	年終獎金	17,005,239	
			14,486,646	依規定於年節加發之獎金。
			50,862	依規定於年節加發之獎金。
			900,000	依規定於年節加發之獎金。
			1,490,712	依規定於年節加發之獎金。
			77,019	專任輔導人員依規定於年節加發之獎金。
63,091,442	66,714,636	退休及卹償金	64,016,208	較上年度預算數66,714,636元，減少2,698,428元。
62,780,542	66,633,996	職員退休及離職金	63,935,568	
			12,667,080	提撥退撫基金。
			24,408	提撥退撫基金。
			807,300	提撥退撫基金。
			1,262,412	提撥退撫基金。
			49,137,396	退休人員月退休金133人x29,000元x12月=46,284,000元；退休遺族遺屬年金(月撫慰金)，13人x18,291元x12月=2,853,396元；合計49,137,396元。
			36,972	專任輔導人員提撥離職儲金。
310,900	80,640	工員退休及離職金	80,640	
			23,040	提撥勞工退休準備金。
			57,600	提撥勞工退休準備金。
17,705,051	17,145,428	福利費	17,248,643	較上年度預算數17,145,428元，增加103,215元。
13,274,792	11,835,684	分擔員工保險費	11,828,400	
			83,004	專任輔導人員分擔勞保、健保費。
			1,065,012	分擔公保、勞保、健保費。

臺北市地方教育發展基金－臺北市國語實驗國民小學

基金用途－國民教育計畫明細表

中華民國113年度

單位：新臺幣元

前年度 決算數	上年度 預算數	科 目	本 年 度 預 算 數	說 明
			619,788	分擔公保、勞保、健保費。
			10,005,792	分擔公保、勞保、健保費。
			54,804	分擔公保、勞保、健保費。
352,880	488,060	傷病醫藥費	821,520	
			1,720	幼兒園廚工健康檢查費，2人*860元。
			4,300	幼兒園教保人員健康檢查費，5人*860元。
			640,000	健康檢查補助費，40人*16,000元。
			36,000	職業安全衛生健康檢查經費，30人*1,200元。
			139,500	健康檢查補助費，31人*4,500元。
1,094,770	1,596,420	員工通勤交通費	1,546,740	
			136,080	職員、技工、工友上下班交通費，18人*12月*630元。
			302,400	教師上下班交通費，48人*10月*630元。
			840,000	教師上下班交通費，70人*10月*1,200元。
			44,100	教師上下班交通費，7人*10月*630元。
			70,560	教師上下班交通費，6人*10月*1,176元。
			43,200	職員、技工上下班交通費，3人*12月*1,200元。
			14,400	專任輔導人員上下班交通費，1人*12月*1,200元。
			96,000	教師上下班交通費，8人*10月*1,200元。
2,982,609	3,225,264	其他福利費	3,051,983	
			150,000	員工進修補助。
			379,800	喪葬補助費，2人*5月*37,980元。
			130,520	結婚補助費，2人*2月*32,630元。
			1,687,663	子女教育補助費。
			16,000	專任輔導人員休假旅遊補助費。
			32,000	休假旅遊補助費。
			48,000	退休人員三節慰問金，8人*6,000元。
			16,000	休假旅遊補助費。
			592,000	休假旅遊補助費。
7,060,661	7,727,000	服務費用	7,348,000	
2,302,373	2,276,078	水電費	2,577,535	較上年度預算數2,276,078元，增加301,457

臺北市地方教育發展基金－臺北市國語實驗國民小學

基金用途－國民教育計畫明細表

中華民國113年度

單位：新臺幣元

前年度 決算數	上年度 預算數	科 目	本 年 度 預 算 數	說 明
2,208,953	1,861,000	工作場所電費	2,088,168	元。
			100,000	游泳池電費(游泳池水電清潔維護費)。
			1,127,104	電費基本費。
			774,184	學生在校作息時間內使用冷氣設備電費，58班*13,348元。
			6,880	暑期泳訓班電費補助費(收支對列)。
			80,000	運動設施場館委外營運電費補助(收支對列)(新增)。
80,094	100,078	工作場所水費	174,367	
			20,000	運動設施場館委外營運水費補助(收支對列)(新增)。
			79,407	水費基本費。
			74,960	游泳池水費(游泳池水電清潔維護費)。
13,326	315,000	氣體費	315,000	溫水游泳池燃料費(51-60班)。
88,220	91,920	旅運費	81,920	較上年度預算數91,920元，減少10,000元。
58,230	81,920	國內旅費	81,920	
			55,800	校外教學隨隊人員出差旅費，12人*3天*1,550元。
			21,080	教職員工因公出差旅費。
			5,040	專任輔導人員短程車資。
29,990	10,000	其他旅運費		
7,500	151,110	印刷裝訂與廣告費	127,988	較上年度預算數151,110元，減少23,122元。
7,500	151,110	印刷及裝訂費	127,988	
			7,500	生命教育宣導、研習與推廣活動印刷資料用。
			120,488	教育行動研究總召印製裝訂教育行動研究海報、手冊及獎狀等。
1,613,647	1,772,400	修理保養及保固費	2,205,440	較上年度預算數1,772,400元，增加433,040元。
896,337	756,000	一般房屋修護費	793,800	
			793,800	校舍及其他建築物修理(50%)，54班*1年*14,700元。
717,310	900,400	機械及設備修護費	1,295,640	
			400,000	運動設施場館委外營運器材維護費(收支對

臺北市地方教育發展基金－臺北市國語實驗國民小學

基金用途－國民教育計畫明細表

中華民國113年度

單位：新臺幣元

前年度 決算數	上年度 預算數	科 目	本 年 度 預 算 數	說 明
				列)(新增)。
			1,000	場地開放器具保養修護費(收支對列)。
			38,000	員工停車保養修護費(收支對列)。
			43,400	電腦設備維護費(電腦專案計畫)。
			793,800	教學設備及器具保養修護費(50%)，54班*1年*14,700元。
			19,440	游泳池水電清潔維護費，27班*1年*720元。
	116,000	雜項設備修護費	116,000	冷氣設備維護費，58班*2,000元。
	53,200	保險費	1,120	較上年度預算數53,200元，減少52,080元。
	53,200	其他保險費	1,120	暑期泳訓班保險費，40人*28元(收支對列)。
915,665	1,332,212	一般服務費	1,330,417	較上年度預算數1,332,212元，減少1,795元。
28,680	16,764	佣金、匯費、經理費及手續費	16,656	委託超商代收學雜費手續費，1,388人*2學期*6元。
303,208	508,656	外包費	466,268	
			423,880	游泳池救生員外包費，1人*10月*42,388元。
			42,388	暑期泳訓班救生員外包費，1人*1月*42,388元。
261,777	484,792	計時與計件人員酬金	364,493	
			41,933	閩客語教學支援人員鐘點費之外聘人員勞、健保及勞退費用。
			322,560	閩客語教學支援人員鐘點費，24人*1節*40週*336元。
322,000	322,000	體育活動費	483,000	
			3,000	文康活動費，本校編列專任輔導人員1人，每人編列3,000元。
			354,000	文康活動費，本校編列教師118人，每人編列3,000元。
			54,000	文康活動費，本校編列職員13人，工員2人，校警2人，約僱人員1人，合計18人，每人編列3,000元。
			24,000	文康活動費，本校編列教師8人，每人編列3,000元。
			39,000	文康活動費，本校編列幼教教師13人，每人編列3,000元。

臺北市地方教育發展基金－臺北市國語實驗國民小學

基金用途－國民教育計畫明細表

中華民國113年度

單位：新臺幣元

前年度 決算數	上年度 預算數	科 目	本 年 度 預 算 數	說 明
2,133,256	2,050,080	專業服務費	9,000	文康活動費，本校編列契約進用教保員1人、廚工2人，合計3人，每人編列3,000元。(上述人員係幼托整合前得編列文康活動費之人員)
			1,023,580	較上年度預算數2,050,080元，減少1,026,500元。
1,430,936	1,785,800	講課鐘點、稿費、出席審查及查詢費	694,900	
			380,000	生命教育宣導、研習與推廣活動外聘講授鐘點費，190節*2,000元。
			20,000	暑期泳訓班教練指導鐘點費，40節*500元(收支對列)。
			6,000	綠屋頂平臺種植教育外聘講師鐘點費，3節*2,000元。
			2,000	小田園教育體驗學習外聘講師鐘點費，1節*2,000元。
			30,000	辦理兩公約人權、法治、品德教育、特教、輔導、環教、生命等各類依法宣導活動用外聘講座鐘點費，15節*2,000元。
			50,000	教育行動研究總召專家學者出席費，20人次*2500元。
			50,000	教育行動研究發表專家學者出席費，20人次*2,500元。
			50,100	教育行動研究發表專家作品審查費，167千字*300元。
			10,000	國小家長成長研習外聘講座鐘點費，5節*2,000元。
			12,000	性別平等教育外聘講座鐘點費，6節*2,000元。
			10,000	性別平等教育專家學者出席費，4人次*2,500元。
			14,400	資源班教材編輯費，2班*12月*600元。
			14,400	資優班教材編輯費，2班*12月*600元。
			8,000	資優班教學外聘講師鐘點費，4節*2,000元。
			8,000	資源班教學外聘講師鐘點費，4節*2,000元。

臺北市地方教育發展基金－臺北市國語實驗國民小學

基金用途－國民教育計畫明細表

中華民國113年度

單位：新臺幣元

前年度 決算數	上年度 預算數	科 目	本 年 度 預 算 數	說 明
			30,000	資優班鑑定安置工作專家學者出席費，12 人次*2,500元。
41,220	42,480	委託檢驗(定)試驗認證費	56,880	
			38,880	消防安全及建物安全檢測費(普通班級業務 費)。
			18,000	飲水機水質檢驗費，15臺*1,200元。
2,500	13,000	試務甄選費	13,000	教師甄選試務費用。
468,000		電腦軟體服務費		
190,600	208,800	其他專業服務費	258,800	
			16,000	學童牙齒檢查費。
			20,000	學生輔導指導費。
			43,200	工作人員午餐指導費，12人*9月*400元。
			16,200	學童午餐指導費(1-2年級)，18班*1人*9月 *100元。
			48,600	學童午餐指導費(3-4年級)，18班*1人*9月 *300元。
			64,800	學童午餐指導費(5-6年級)，18班*1人*9月 *400元。
			50,000	員工停車場環境清潔維護(收支對列)。
3,282,777	3,126,000	材料及用品費	3,001,000	
808,116	817,500	使用材料費	801,908	較上年度預算數817,500元，減少15,592元。
808,116	817,500	設備零件	801,908	
			469,800	班級課桌椅，261人*1,800元。
			32,000	教學用材料(創意組)(由特教班班級設備費 移列)。
			32,000	教學用材料(學習中心)(由特教班班級設備 費移列)。
			41,308	各科教學用材料(由班級設備費移列)。
			226,800	電腦設備維護及管理費，36班*6,300元。
2,474,661	2,308,500	用品消耗	2,199,092	較上年度預算數2,308,500元，減少109,408元 。
69,286	177,290	辦公(事務)用品	203,512	
			40,000	生命教育宣導、研習與推廣活動手冊辦公 用品等。
			22,412	教育行動研究發表活動文具紙張等。

臺北市地方教育發展基金－臺北市國語實驗國民小學

基金用途－國民教育計畫明細表

中華民國113年度

單位：新臺幣元

前年度 決算數	上年度 預算數	科 目	本 年 度 預 算 數	說 明
			39,600	教育行動研究總召紙張、耗材及電腦周邊 耗材等。
			98,500	運動設施場館委外營運辦公用品等(收支對 列)(新增)。
			3,000	性別平等教育文具紙張等費。
88,389	80,000	報章雜誌		
44,995	45,000	醫療用品(非醫療院所使用)	45,000	健康中心藥品。
2,271,991	2,006,210	其他用品消耗	1,950,580	
			50,000	兒童節慶活動費。
			746,280	教學材料費，54班*1年*13,820元。
			216,000	消毒藥水、及衛生清潔用品費及衛生紙 ，54班*1年*4,000元，(班級業務費)。
			48,600	班級教室佈置，54班*1年*900元，(班級業 務費)。
			101,520	專用垃圾袋，54班*1年*1,880元，(班級業務 費)。
			10,200	教學用教科書，6年級*1,700元。
			18,000	資優班鑑定安置工作會議逾時誤餐餐盒費 用，180人次*100元。
			6,000	資優班鑑定安置工作消耗用品等。
			313,200	國小學生活動費，1,566人*2學期*100元。
			56,000	運動會會場佈置及運動會邀請卡、闖關卡 印製等。
			24,000	運動會工作人員逾時誤餐餐盒費用，240人 次*100元。
			6,400	資優班班級業務費，2班*1年*3,200元。
			6,400	身心障礙資源班班級業務費，2班*1年 *3,200元。
			27,640	身心障礙資源班教學材料費，2班*1年 *13,820元。
			27,640	資優班教學材料費，2班*1年*13,820元。
			15,000	教育行動研究總召海報、手冊、證書、獎 狀及原標等設計費。
			8,000	教育行動研究發表工作人員逾時誤餐餐盒 費用，80人*100元。

臺北市地方教育發展基金－臺北市國語實驗國民小學

基金用途－國民教育計畫明細表

中華民國113年度

單位：新臺幣元

前年度決算數	上年度預算數	科 目	本年度預算數	說 明
			26,000	綠屋頂平臺種植教育農具、澆水器具、水桶、小圓鋤及鋤頭等園藝用品。
			26,500	綠屋頂平臺種植教育植物種苗等。
			2,000	教師甄選工作人員逾時誤餐餐盒費用，20人次*100元。
			65,500	小田園教育體驗學習肥料、農具、種苗等。
			110,000	生命教育宣導、研習與推廣活動參訪紀念品、獎座、獎框、急救藥品、場地佈置費等。
			32,500	生命教育宣導、研習與推廣活動跨縣市交流增能研習逾時誤餐餐盒費用，325人次*100元。
			7,200	教育行動研究總召工作人員籌備及檢討會議逾時誤餐餐盒費用，72人*100元。
43,578	25,000	租金、償債、利息及相關手續費	30,000	
38,800	20,000	交通及運輸設備租金	30,000	較上年度預算數20,000元，增加10,000元。
38,800	20,000	車租	30,000	
			30,000	生命教育宣導、研習與推廣活動跨縣市交流增能研習車資。
4,778	5,000	雜項設備租金		較上年度預算數5,000元，減少5,000元。
4,778	5,000	雜項設備租金		
		稅捐及規費(強制費)	892,000	
		土地稅	300,500	較上年度預算數0元，增加300,500元。
		一般土地地價稅	300,500	
			300,000	運動設施場館委外營運地價稅(新增)。
			500	配合預算編列至千元，增列進位數500元。
		房屋稅	517,000	較上年度預算數0元，增加517,000元。
		一般房屋稅	517,000	運動設施場館委外營運房屋稅(新增)。
		消費與行為稅	74,500	較上年度預算數0元，增加74,500元。
		營業稅	74,500	
			43,000	運動設施場館委外營運土地租金營業稅(新增)。
			31,500	運動設施場館委外營運權利金營業稅(收支)

臺北市地方教育發展基金－臺北市國語實驗國民小學

基金用途－國民教育計畫明細表

中華民國113年度

單位：新臺幣元

前年度決算數	上年度預算數	科目	本年度預算數	說明
2,314,632	2,216,000	會費、捐助、補助、分攤、照護、救濟與交流活動費	2,375,000	對列)(新增)。
	10,000	捐助、補助與獎助	10,000	較上年度預算數10,000元，無增減。
	10,000	獎助學員生給與	10,000	教育關懷獎每校推薦1名學生獎助學金。
2,314,632	2,206,000	補貼、獎勵、慰問、照護與救濟	2,365,000	較上年度預算數2,206,000元，增加159,000元。
90,031	96,600	獎勵費用	322,000	敬師獎勵活動費，161人*2,000元。
2,224,601	2,109,400	其他補貼、獎勵、慰問、照護與救濟	2,043,000	
			72,000	教育行動研究發表優選作品獎勵金，36件*2,000元。
			125,000	本市市民第3胎就讀國小教育補助費，125人*1年*1,000元。
			108,800	弱勢學生教科書補助費用，64人*1年*1,700元。
			543,375	清寒學生餐費補助，45人*55元*125日+45人*65元*80日。
			225	配合預算編列至千元，增列進位數225元。
			1,081,600	補助學校午餐使用有機蔬菜或有機米計畫，1,040人*40週*26元。
			112,000	教育行動研究發表特優作品獎勵金，28件*4,000元。
358,981	399,000	其他	393,000	
358,981	399,000	其他支出	393,000	較上年度預算數399,000元，減少6,000元。
358,981	399,000	其他	393,000	
			40,000	生命教育宣導、研習與推廣活動茶水、場地布置、公共意外險、門票、禮券等雜支。
			152,200	班級自治費，1,522人*2學期*50元。
			45,000	退休人員紀念品，9人*5,000元。
			4,200	教育行動研究發表佈置、茶水等雜支。
			151,200	執行學生路隊安全導護費及導護志工保險費。
			400	配合預算編列至千元，增列進位數400元。

臺北市地方教育發展基金－臺北市國語實驗國民小學

基金用途－學前教育計畫明細表

中華民國113年度

單位：新臺幣元

前年度 決算數	上年度 預算數	科 目	本 年 度 預 算 數	說 明
4,557,076	1,121,000	合計	3,847,000	
984,065	957,000	服務費用	1,421,000	
184,473	162,400	水電費	162,098	較上年度預算數162,400元，減少302元。
171,670	150,000	工作場所電費	150,000	電費基本費。
12,803	12,400	工作場所水費	12,098	水費基本費。
168,000	168,000	修理保養及保固費	176,400	較上年度預算數168,000元，增加8,400元。
168,000	168,000	機械及設備修護費	176,400	教學設備及器具保養修護費，6班*1年*29,400元。
564,200	564,200	一般服務費	1,018,302	較上年度預算數564,200元，增加454,102元。
564,200	564,200	外包費	1,018,302	
			63,000	幼兒園垃圾清運費，12月*5,250元。
			589,050	幼兒園人力保全業務外包費，1人*2,805小時*210元。
			136,752	幼兒園南海學園保全人力外包分攤費用，12月*11,396元。
			229,500	幼兒園清潔維護人力業務外包費，1人*1,020小時*225元。
67,392	62,400	專業服務費	64,200	較上年度預算數62,400元，增加1,800元。
16,710	8,400	委託檢驗(定)試驗認證費	10,200	幼兒園消防安全及建物安全檢測費(班級業務費)。
50,682	54,000	其他專業服務費	54,000	學童午餐指導費(幼兒園)，6班*2人*9月*500元。
282,566	38,000	材料及用品費	139,000	
60,000	3,000	使用材料費	104,200	較上年度預算數3,000元，增加101,200元。
60,000	3,000	設備零件	104,200	
			55,200	鞋櫃，168*30*64公分，高度含上凸1cm及3cm踢腳板，6座*9,200元(由幼兒園設備費移列)(新增)。
			49,000	教學用材料(由幼兒園設備費移列)(新增)。
222,566	35,000	用品消耗	34,800	較上年度預算數35,000元，減少200元。
75,566		辦公(事務)用品		
56,400		報章雜誌		圖書(幼兒園)(由班級設備費移列)。

臺北市地方教育發展基金－臺北市國語實驗國民小學

基金用途－學前教育計畫明細表

中華民國113年度

單位：新臺幣元

前年度 決算數	上年度 預算數	科 目	本 年 度 預 算 數	說 明
90,600	35,000	其他用品消耗	34,800	
			34,800	教室佈置、專用垃圾袋、消毒藥水、衛生紙、衛生清潔用品費等，6班*5,800元，(幼兒園班級業務費)。
		租金、償債、利息及相關手續費	2,159,000	
		地租及水租	2,159,000	較上年度預算數0元，增加2,159,000元。
		一般土地租金	2,159,000	
			2,158,252	幼兒園土地租金(新增)。
			748	配合預算編列至千元，增列進位數748元。
3,200,685	30,000	會費、捐助、補助、分攤、照護、救濟與交流活動費	32,000	
3,200,685	30,000	補貼、獎勵、慰問、照護與救濟	32,000	較上年度預算數30,000元，增加2,000元。
3,200,685	30,000	其他補貼、獎勵、慰問、照護與救濟	32,000	
			896	配合預算編列至千元，增列進位數896元。
			31,104	補助學校午餐使用有機蔬菜或有機米計畫，162人*40週*1次*4.8元。
89,760	96,000	其他	96,000	
89,760	96,000	其他支出	96,000	較上年度預算數96,000元，無增減。
89,760	96,000	其他	96,000	幼兒導護費。

臺北市地方教育發展基金－臺北市國語實驗國民小學

基金用途－一般行政管理計畫明細表

中華民國113年度

單位：新臺幣元

前年度 決算數	上年度 預算數	科 目	本 年 度 預 算 數	說 明
3,446,773	3,029,000	合計	3,092,000	
614,066	73,000	用人費用	73,000	
614,066	73,000	加(夜)班費	73,000	較上年度預算數73,000元，無增減。
614,066	73,000	延長工時加班費	73,000	
			23,050	職員加班費。
			49,950	職員加班費(統籌業務費)。
2,279,532	2,391,000	服務費用	2,450,000	
1,100,982	1,112,000	一般服務費	1,112,000	較上年度預算數1,112,000元，無增減。
1,100,982	1,112,000	外包費	1,112,000	
			200,000	消化超額職工，5人*40,000元(技工、工友)業務外包費。
			912,000	職工(技工、工友)業務外包費，2人*12月*38,000元。
1,052,550	1,153,000	專業服務費	1,212,000	較上年度預算數1,153,000元，增加59,000元。
1,052,550	1,153,000	其他專業服務費	1,212,000	
			659,166	校園安全機械定點、機動巡邏等保全費用。
			552,834	校園安全環境改善設施專案。
126,000	126,000	公共關係費	126,000	較上年度預算數126,000元，無增減。
126,000	126,000	公共關係費	126,000	校長特別費，12月*10,500元。
551,175	563,000	材料及用品費	567,000	
551,175	563,000	用品消耗	567,000	較上年度預算數563,000元，增加4,000元。
536,675	556,450	辦公(事務)用品	556,450	統籌業務費計算如下：普通班54班，附設幼兒園6班，1,290元x15班x12月=232,200元，810元x15班x12月=145,800元，640元x30班x12月=230,400元，以上合計608,400元，除依實際需求移列加班費49,950元，護理師公會會費2,000元外，其餘如列數。
14,500	6,550	服裝	10,550	
			2,200	校警皮鞋，2人*1,100元。
			800	校警服裝配備，2人*1年*400元。
			100	校警襪子，2雙*50元。
			3,000	校警夏服，2人*1套*1,500元(成立第39年)。
			4,400	校警冬服，2人*1套*2,200元(新增)。

臺北市地方教育發展基金－臺北市國語實驗國民小學

基金用途－一般行政管理計畫明細表

中華民國113年度

單位：新臺幣元

前年度 決算數	上年度 預算數	科 目	本 年 度 預 算 數	說 明
			50	配合預算編列至千元，增列進位數50元。
2,000	2,000	會費、捐助、補助、分攤、照 護、救濟與交流活動費	2,000	
2,000	2,000	會費	2,000	較上年度預算數2,000元，無增減。
2,000	2,000	職業團體會費	2,000	護理師公會會費2人(統籌業務費)，2人 *1,000元。

臺北市地方教育發展基金－臺北市國語實驗國民小學

基金用途－建築及設備計畫明細表

中華民國113年度

單位：新臺幣元

前年度 決算數	上年度 預算數	科 目	本 年 度 預 算 數	說 明
55,801,520	4,808,000	合計	19,612,000	
55,801,520	4,808,000	購建固定資產、無形資產、非理財 目的之長期投資及營舍與設施工程 支出	19,612,000	
18,590,094	1,872,000	購建固定資產	2,266,000	
16,631,538		專案計畫		
16,631,538		新興計畫		
16,631,538		(一) 校園整修工程		
16,631,538		擴充改良房屋建築及設 備		
1,958,556	1,872,000	一般建築及設備計畫	2,266,000	
		班級設備	496,570	
		購置機械及設備	259,570	
			99,000	新購智慧互動電子白板(86吋)1 臺(教務處)。
			35,000	新購數位相機1臺(高解析度、 自動對焦、自動曝光追蹤的快 速20 fps連拍功能、外接麥克 風)(研究處)。
			40,000	新購數位攝影機1臺(研究處)。
			12,000	新購空氣清淨機1臺(輔導處)。
			73,570	汰舊換新大型電動裁紙機1臺(教務處)。
		購置雜項設備	237,000	
			13,000	新購列印式碼錶1個(300組記憶) (學務處)。
			92,000	新購電動關防蓋印機1臺 (50*30*38公分，功能投影對焦) (總務處)。
			52,000	汰舊換新一對一分離式冷氣機 1臺(冷氣能力8kw)(健康中心) 。
			80,000	新購圖書館典藏圖書。
		資訊設備	1,067,230	
		購置機械及設備	1,067,230	
			391,230	汰換桌上型電腦(含顯示器)，15部*26,082元(電腦專案計

臺北市地方教育發展基金－臺北市國語實驗國民小學

基金用途－建築及設備計畫明細表

中華民國113年度

單位：新臺幣元

前年度 決算數	上年度 預算數	科 目	本 年 度 預 算 數	說 明
				畫)。
			217,000	汰換網路及資訊周邊設備(電腦專案計畫)。
			459,000	汰換筆記型電腦，18部*25,500元(電腦專案計畫)。
		幼兒園設備	12,200	
		購置雜項設備	12,200	
			12,200	新購除濕機1臺(12公升)(幼兒園)。
1,958,556	1,872,000	校園設備		
1,636,696	1,553,000	購置機械及設備		
128,496		購置交通及運輸設備		
193,364	319,000	購置雜項設備		
		校園優質化工程	690,000	
		購置機械及設備	450,000	
			450,000	緊急發電機1組(消防系統改善工程)。
		購置雜項設備	240,000	
			80,000	複合式火警受信總機1組(消防系統改善工程)。
			160,000	消防泵浦，2套*80,000元(消防系統改善工程)。
	36,000	購置無形資產	36,000	
	36,000	一般建築及設備計畫	36,000	
	36,000	資訊設備	36,000	
	36,000	購置電腦軟體	36,000	
			36,000	電腦教學軟體費(電腦專案計畫)。
37,211,426	2,900,000	遞延支出	17,310,000	
37,211,426	2,900,000	一般建築及設備計畫	17,310,000	
		校園優質化工程	17,310,000	
		遞延修繕房屋建築支出	17,310,000	
			2,119,040	一、施工費(消防系統改善工程)。
			13,875,000	一、施工費(外牆整修工程)。
			847,500	二、委託技術服務費(外牆整修工程)(總包價法)。

臺北市地方教育發展基金－臺北市國語實驗國民小學

基金用途－建築及設備計畫明細表

中華民國113年度

單位：新臺幣元

前年度 決算數	上年度 預算數	科 目	本 年 度 預 算 數	說 明
			149,893	二、委託技術服務費(消防系統改善工程)(總包價法)。
			41,067	三、工程管理費(消防系統改善工程)(依施工費約2%提列)。
			277,500	三、工程管理費(外牆整修工程)(依施工費約2%提列)。
37,211,426	2,900,000	校園整修工程		
32,075,942	2,900,000	遞延修繕房屋建築支出		
5,135,484		其他遞延支出		

本 頁 空 白

預 算 參 考 表

臺北市地方教育發展基金－臺北市國語實驗國民小學

預計平衡表

中華民國113年12月31日

單位：新臺幣千元

111年(前年) 12月31日 決算數	科 目	113年12月31日 預計數	112年12月31日 預計數	比較增減(-)
22,159	資產合計	22,325	23,402	-1,077
22,159	資產	22,325	23,402	-1,077
12,047	流動資產	12,213	13,290	-1,077
11,016	現金	11,182	12,259	-1,077
11,016	銀行存款	11,182	12,259	-1,077
1,031	預付款項	1,031	1,031	
1,031	其他預付款	1,031	1,031	
9,445	投資、長期應收款項、貸墊款及準備金	9,445	9,445	
9,445	準備金	9,445	9,445	
3,584	退休及離職準備金	3,584	3,584	
5,861	其他準備金	5,861	5,861	
667	其他資產	667	667	
667	什項資產	667	667	
667	暫付及待結轉帳項	667	667	
5,261,300	代管資產	5,261,300	5,261,300	
5,261,300	應付代管資產	5,261,300	5,261,300	
22,159	負債及基金餘額合計	22,325	23,402	-1,077
13,691	負債	13,691	13,691	
6,536	流動負債	6,536	6,536	
6,536	應付款項	6,536	6,536	
6,139	應付代收款	6,139	6,139	
398	應付費用	398	398	
7,155	其他負債	7,155	7,155	
7,155	什項負債	7,155	7,155	
3,346	存入保證金	3,346	3,346	
3,584	應付退休及離職金	3,584	3,584	
224	暫收及待結轉帳項	224	224	
8,468	基金餘額	8,634	9,711	-1,077
8,468	基金餘額	8,634	9,711	-1,077
8,468	基金餘額	8,634	9,711	-1,077
8,468	累積餘額	8,634	9,711	-1,077

註：1.信託代理與保證資產(負債)前年度決算數0元，上年度調整後預計數318,000元，本年度預計數0元。2.或有資產(負債)0元。3.本基金自93年度起，本固定項目分開原則，將屬長期固定帳項，包括固定資產603,557,646元、無形資產68,436元及長期債務0元等，另立帳類管理，未納入本表。

臺北市地方教育發展基金一

各項費用

中華民國

前年度 決算數	上年度 預算數	計畫別		合計	國民教育計畫
		用途別科目			
332,967,490	281,507,000	合計		299,789,000	273,238,000
256,715,558	259,129,000	用人費用		259,272,000	259,199,000
138,161,303	134,797,860	正式員額薪資		135,021,696	135,021,696
135,309,683	132,301,860	職員薪金		132,525,696	132,525,696
1,609,860	1,464,000	工員工資		1,464,000	1,464,000
1,241,760	1,032,000	警餉		1,032,000	1,032,000
2,921,961	2,374,728	聘僱及兼職人員薪資		2,507,696	2,507,696
660,960	616,152	聘用人員薪金		681,536	681,536
435,792	406,896	約僱職員薪金		406,896	406,896
1,825,209	1,351,680	兼職人員酬金		1,419,264	1,419,264
1,545,624	1,863,933	加(夜)班費		1,826,210	1,753,210
621,426	178,145	延長工時加班費		138,000	65,000
924,198	1,685,788	未休假加班費		1,688,210	1,688,210
33,290,177	36,232,415	獎金		38,651,547	38,651,547
16,906,885	19,255,155	考績獎金		21,646,308	21,646,308
16,383,292	16,977,260	年終獎金		17,005,239	17,005,239
63,091,442	66,714,636	退休及卹償金		64,016,208	64,016,208
62,780,542	66,633,996	職員退休及離職金		63,935,568	63,935,568
310,900	80,640	工員退休及離職金		80,640	80,640
17,705,051	17,145,428	福利費		17,248,643	17,248,643
13,274,792	11,835,684	分擔員工保險費		11,828,400	11,828,400
352,880	488,060	傷病醫藥費		821,520	821,520
1,094,770	1,596,420	員工通勤交通費		1,546,740	1,546,740
2,982,609	3,225,264	其他福利費		3,051,983	3,051,983
10,324,258	11,075,000	服務費用		11,219,000	7,348,000
2,486,846	2,438,478	水電費		2,739,633	2,577,535
2,380,623	2,011,000	工作場所電費		2,238,168	2,088,168
92,897	112,478	工作場所水費		186,465	174,367
13,326	315,000	氣體費		315,000	315,000
88,220	91,920	旅運費		81,920	81,920
58,230	81,920	國內旅費		81,920	81,920

臺北市國語實驗國民小學

彙計表

113年度

單位：新臺幣元

學前教育計畫	一般行政管理計畫	建築及設備計畫			
3,847,000	3,092,000	19,612,000			
	73,000				
	73,000				
	73,000				
1,421,000	2,450,000				
162,098					
150,000					
12,098					

臺北市地方教育發展基金一

各項費用

中華民國

前年度 決算數	上年度 預算數	計畫別		合計	國民教育計畫
		用途別科目			
29,990	10,000	其他旅運費			
7,500	151,110	印刷裝訂與廣告費		127,988	127,988
7,500	151,110	印刷及裝訂費		127,988	127,988
1,781,647	1,940,400	修理保養及保固費		2,381,840	2,205,440
896,337	756,000	一般房屋修護費		793,800	793,800
885,310	1,068,400	機械及設備修護費		1,472,040	1,295,640
	116,000	雜項設備修護費		116,000	116,000
	53,200	保險費		1,120	1,120
	53,200	其他保險費		1,120	1,120
2,580,847	3,008,412	一般服務費		3,460,719	1,330,417
28,680	16,764	佣金、匯費、經理費及手續費		16,656	16,656
1,968,390	2,184,856	外包費		2,596,570	466,268
261,777	484,792	計時與計件人員酬金		364,493	364,493
322,000	322,000	體育活動費		483,000	483,000
3,253,198	3,265,480	專業服務費		2,299,780	1,023,580
1,430,936	1,785,800	講課鐘點、稿費、出席審查及查詢費		694,900	694,900
57,930	50,880	委託檢驗(定)試驗認證費		67,080	56,880
2,500	13,000	試務甄選費		13,000	13,000
468,000		電腦軟體服務費			
1,293,832	1,415,800	其他專業服務費		1,524,800	258,800
126,000	126,000	公共關係費		126,000	
126,000	126,000	公共關係費		126,000	
4,116,518	3,727,000	材料及用品費		3,707,000	3,001,000
868,116	820,500	使用材料費		906,108	801,908
868,116	820,500	設備零件		906,108	801,908
3,248,402	2,906,500	用品消耗		2,800,892	2,199,092
681,527	733,740	辦公(事務)用品		759,962	203,512
144,789	80,000	報章雜誌			
14,500	6,550	服裝		10,550	
44,995	45,000	醫療用品(非醫療院所使用)		45,000	45,000
2,362,591	2,041,210	其他用品消耗		1,985,380	1,950,580

臺北市國語實驗國民小學

彙計表

113年度

單位：新臺幣元

學前教育計畫	一般行政管理計畫	建築及設備計畫			
176,400					
176,400					
1,018,302	1,112,000				
1,018,302	1,112,000				
64,200	1,212,000				
10,200					
54,000	1,212,000				
	126,000				
	126,000				
139,000	567,000				
104,200					
104,200					
34,800	567,000				
	556,450				
	10,550				
34,800					

臺北市地方教育發展基金一

各項費用

中華民國

前年度 決算數	上年度 預算數	計畫別		合計	國民教育計畫
		用途別科目			
43,578	25,000	租金、償債、利息及相關手續費		2,189,000	30,000
		地租及水租		2,159,000	
		一般土地租金		2,159,000	
38,800	20,000	交通及運輸設備租金		30,000	30,000
38,800	20,000	車租		30,000	30,000
4,778	5,000	雜項設備租金			
4,778	5,000	雜項設備租金			
55,801,520	4,808,000	購建固定資產、無形資產、非理財目的 之長期投資及營舍與設工程支出		19,612,000	
18,590,094	1,872,000	購建固定資產		2,266,000	
16,631,538		擴充改良房屋建築及設備			
1,636,696	1,553,000	購置機械及設備		1,776,800	
128,496		購置交通及運輸設備			
193,364	319,000	購置雜項設備		489,200	
	36,000	購置無形資產		36,000	
	36,000	購置電腦軟體		36,000	
37,211,426	2,900,000	遞延支出		17,310,000	
32,075,942	2,900,000	遞延修繕房屋建築支出		17,310,000	
5,135,484		其他遞延支出			
		稅捐及規費(強制費)		892,000	892,000
		土地稅		300,500	300,500
		一般土地地價稅		300,500	300,500
		房屋稅		517,000	517,000
		一般房屋稅		517,000	517,000
		消費與行為稅		74,500	74,500
		營業稅		74,500	74,500
5,517,317	2,248,000	會費、捐助、補助、分攤、照護、救濟 與交流活動費		2,409,000	2,375,000
2,000	2,000	會費		2,000	
2,000	2,000	職業團體會費		2,000	
	10,000	捐助、補助與獎助		10,000	10,000
	10,000	獎助學員生給與		10,000	10,000
5,515,317	2,236,000	補貼、獎勵、慰問、照護與救濟		2,397,000	2,365,000

臺北市國語實驗國民小學

彙計表

113年度

單位：新臺幣元

學前教育計畫	一般行政管理計畫	建築及設備計畫			
2,159,000					
2,159,000					
2,159,000					
		19,612,000			
		2,266,000			
		1,776,800			
		489,200			
		36,000			
		36,000			
		17,310,000			
		17,310,000			
32,000	2,000				
	2,000				
	2,000				
32,000					

臺北市地方教育發展基金一

各項費用

中華民國

前年度 決算數	上年度 預算數	計畫別		合計	國民教育計畫
		用途別科目			
90,031	96,600	獎勵費用		322,000	322,000
5,425,286	2,139,400	其他補貼、獎勵、慰問、照護與救濟		2,075,000	2,043,000
448,741	495,000	其他		489,000	393,000
448,741	495,000	其他支出		489,000	393,000
448,741	495,000	其他		489,000	393,000

臺北市國語實驗國民小學

彙計表

113年度

單位：新臺幣元

學前教育計畫	一般行政管理計畫	建築及設備計畫			
32,000					
96,000					
96,000					
96,000					

臺北市地方教育發展基金－臺北市國語實驗國民小學

員工人數彙計表

中華民國113年度

單位：人

計 畫 及 項 目	上年度最高可 進用員額數	本年度 增減(-)數	本年度最高可 進用員額數	說 明
合計	161		161	
國民教育計畫部分	161		161	
職員	153		153	
駐衛警	2		2	
技工	3		3	
工友	1		1	
聘用	1		1	
約僱	1		1	

註：1.本表約僱、聘用係指奉准有案之約聘僱人員。

2.外包費編列救生員1人、幼兒園人力保全業務外包費1人、幼兒園清潔維護人力業務外包費1人、消化超額職工業務外包費5人、工友外包費2人等，計259萬6,570元。 3.計時與計件人員酬金編列閩客語教學支援人員鐘點費、暑期泳訓班工讀生薪津等，計36萬4,493元。

本 頁 空 白

臺北市地方教育發展基金一

用人費用

中華民國

計畫及項目	合計	正式 員額 薪資	聘僱 人員 薪資	加(夜) 班費	津貼	獎 金		
						年終獎金	考績獎金	其他
合計	259,272,000	135,021,696	1,088,432	1,826,210		17,005,239	21,646,308	
國民教育計畫	259,199,000	135,021,696	1,088,432	1,753,210		17,005,239	21,646,308	
正式人員	207,117,639	135,021,696		1,738,410		16,877,358	21,646,308	
聘僱人員	1,476,701		1,088,432	14,800		127,881		
兼任人員	1,419,264							
其他人員	49,185,396							
一般行政管理計畫	73,000			73,000				
正式人員	73,000			73,000				

註：1.本表兼任人員用人費用，係學校教職員兼課或請假代課鐘點費。2.外包費編列救生員1人、幼兒園人力保全業務外包費1人、幼兒園清潔維護人力業務外包費1人、消化超額職工業務外包費5人、工友外包費2人等，計259萬6,570元。3.計時與計件人員酬金編列閩客語教學支援人員鐘點費、暑期泳訓班工讀生薪津等，計36萬4,493元。。

臺北市國語實驗國民小學

彙計表

113年度

單位：新臺幣元

退休及卹償金		資遣費	福 利 費					提繳費	兼任 人員 用人 費用
退休金	卹償金		分擔 保險費	傷病 醫藥費	提撥 福利金	員工通勤 交通費	其他		
64,016,208			11,828,400	821,520		1,546,740	3,051,983		1,419,264
64,016,208			11,828,400	821,520		1,546,740	3,051,983		1,419,264
14,817,432			11,690,592	821,520		1,532,340	2,971,983		
61,380			137,808			14,400	32,000		
49,137,396							48,000		1,419,264

臺北市地方教育發展基金一

聘用及約僱

中華民國

區分及職稱	人數	擔任工作	聘用或約僱起訖期間	薪點	年需經費
合計	2				1,382,117
聘用人員小計	1				829,147
專業人員	1				829,147
聘用人員(424)	1	擔任本校及駐點學校專任輔導人員及駐區服務	113/1/1-113/12/31	424	829,147
約僱人員小計	1				552,970
約僱人員(280)	1	協助學校運動團隊指導及辦理行政工作	113/1/1-113/12/31	280	552,970

臺北市國語實驗國民小學

人員明細表

113年度

單位：新臺幣元

小計	月 支			經費來源 及其科目
	折合 金額	勞保 保險費	健康 保險費	
51,346	51,346			國民教育計畫
33,908	33,908			國民教育計畫

臺北市地方教育發展基金－臺北市國語實驗國民小學

單位（或計畫）成本分析表

中華民國113年度

單位：新臺幣千元

計 畫 別	單 位	單位成本(元)或 平均利(費)率	數 量	預 算 數	說 明
合計				299,789	
國民教育計畫				273,238	
學前教育計畫				3,847	
一般行政管理計畫				3,092	
建築及設備計畫				19,612	

臺北市地方教育發展基金－臺北市國語實驗國民小學

5年來主要業務計畫分析表

中華民國113年度

單位：新臺幣千元

年度及項目	單位	數量	單位成本(元)或平均利(費)率	金額	說明
(本)年度預算數					
國民教育計畫				273,238	
學前教育計畫				3,847	
(上)年度預算數					
國民教育計畫				272,549	
學前教育計畫				1,121	
(前)年度決算數					
國民教育計畫				269,162	
學前教育計畫				4,557	
(110)年度決算數					
國民教育計畫				262,501	
學前教育計畫				2,879	
(109)年度決算數					
國民教育計畫				225,598	
學前教育計畫				17,420	

臺北市地方教育發展基金－臺北市國語實驗國民小學

資本資產明細表

中華民國113年度

單位：新臺幣千元

項 目	取得成本 (期初餘額)	以前年度 累計折舊/ 長期投資 評 價	本 年 度 變 動				本年度累計折 舊/長期投資 評價變動數	期末餘額	
			增加		減少				主要增減 原因說明
			金額	類型	金額	類型			
合計	664,938	57,859	596,135		593,837		5,751	603,626	
土地改良物	440	436						4	
房屋及建築	998	189	593,833	其他			18	594,625	
機械及設備	43,554	37,467	1,777	增置			3,888	3,975	
交通及運輸 設備	10,153	8,280		增置			515	1,359	
雜項設備	15,924	11,488	489	增置			1,330	3,595	
購建中固定 資產	593,833				593,833	其他			
電腦軟體	36		36		4	無形資 產攤銷		68	