

中華民國 111 年度

4-0501501

臺北市總預算案

臺北市政府教育局主管

臺北市地方教育發展基金

臺北市大同區大同國民小學附屬單位預算之分預算

(特別收入基金)

臺北市大同區大同國民小學編

# 臺北市地方教育發展基金－臺北市大同區大同國民小學

## 目次

中華民國111年度

一、財務摘要 .....	第 1 頁
二、業務計畫及預算概要 .....	第 3 -12 頁
三、預算主要表	
(一) 基金來源、用途及餘絀預計表 .....	第 13 頁
(二) 現金流量預計表 .....	第 14 頁
四、預算明細表	
(一) 基金來源－服務收入明細表 .....	第 15 頁
(二) 基金來源－財產處分收入明細表 .....	第 16 頁
(三) 基金來源－租金收入明細表 .....	第 17 頁
(四) 基金來源－其他財產收入明細表 .....	第 18 頁
(五) 基金來源－公庫撥款收入明細表 .....	第 19 頁
(六) 基金來源－學雜費收入明細表 .....	第 20 頁
(七) 基金來源－雜項收入明細表 .....	第 21 頁
(八) 基金用途－國民教育計畫明細表 .....	第 22 -30 頁
(九) 基金用途－學前教育計畫明細表 .....	第 31 -33 頁
(十) 基金用途－一般行政管理計畫明細表 .....	第 34 -36 頁
(十一) 基金用途－建築及設備計畫明細表 .....	第 37 -38 頁
五、預算參考表	
(一) 預計平衡表 .....	第 39 頁
(二) 各項費用彙計表 .....	第 40 -45 頁
(三) 員工人數彙計表 .....	第 46 頁
(四) 用人費用彙計表 .....	第 48 -51 頁
(五) 聘用及約僱人員明細表 .....	第 52 -53 頁

# 臺北市地方教育發展基金－臺北市大同區大同國民小學

## 目 次

中華民國111年度

(六) 單位(或計畫)成本分析表 .....	第 54	頁
(七) 5年來主要業務計畫分析表 .....	第 55	頁
(八) 資本資產明細表 .....	第 56	頁

# 臺北市地方教育發展基金－臺北市大同區大同國民小學

## 財務摘要

中華民國111年度

單位：新臺幣千元

項 目	本 年 度	上 年 度	比較增減數	%
經營成績：				
基金來源	110,600	112,182	-1,582	-1.41
基金用途	116,564	116,207	357	0.31
賸餘(短絀)	-5,964	-4,025	-1,939	--
餘絀情形：				
基金餘額	1,318	7,282	-5,964	-81.90
現金流量(註)：				
現金及約當現金之淨增(減)	-5,964	-4,025	-1,939	--

附註：現金流量係採現金及約當現金基礎，包括現金及自投資日起3個月內到期或清償之債權證券。

本 頁 空 白

# 業務計畫及預算概要

# 臺北市地方教育發展基金－臺北市大同區大同國民小學

## 業務計畫及預算概要

中華民國 111 年度

### 壹、基金概況

#### 一、設立宗旨及願景：

- (一) 本校遵照憲法第 158 條及 160 條規定，教育文化應發展國民之民族精神、自治精神，國民道德與健全體格、科學及生活智能，以培養八大學習領域及十大基本能力。
- (二) 本校自 91 年度起依教育經費編列與管理法第 13 條規定設置「臺北市地方教育發展基金」，以促進教育健全發展，提昇教育經費運用績效。
- (三) 本校以打破僵化的班級王國，親師生共同擬定學習活動，善用家長及社會資源，在教師專業自主、學校本位課程中，一起規劃班級教學活動，建立班級與學校特色，兼並營造優質教與學的學習環境，提供多元教材的刺激，規劃不同的學習角，如：圖書角、棋奕角，遊戲角、電腦區……以培養學生主動學習的精神和態度。以「健康、快樂、卓越」為願景，期待大同師生「健康成長、快樂學習、卓越發展」。

#### 二、施政重點：

- (一) 開啟多元智慧：尊重每個學生獨特的個性，以多元智慧的觀點協助他找到生命的亮點，肯定天生我才必有用，能知於學，樂於學。
- (二) 培養生活能力：培養學生帶得走的公民關鍵能力，強化自我管理、閱讀理解、理性批判、問題解決、奉獻服務、溝通表達等核心素養。
- (三) 蘊育人文情懷：在溫馨開放的校園文化中，孕育人文情懷，學會尊重、包容；建構生命的價值、完成人性的開展。
- (四) 建置溫馨民主的校園文化：
  1. 以參與式管理、落實行政、教師會、家長會三者的良性互動。
  2. 以學生第一，教學優先的觀念提昇行政服務效率。
  3. 放下威權心態，開啟校園民主之風氣。
- (五) 推動適性教學：
  1. 落實校本課程理念，採多元化、活潑化的教學及評量。
  2. 運用校內、外資源，加強多元學習能力。
  3. 關懷相對弱勢學生之教學及輔導。
  4. 推動行動學習，充實學生運用資訊之知能，並提昇教師運用學習

## 業務計畫及預算概要

中華民國 111 年度

載具教學之能力。

(六) 辦理發展性的訓輔活動：

1. 辦理各項活動、競賽及展演。
2. 推動校內外學習服務。
3. 發展績優社團及校隊，如游泳隊、直排輪社團等。
4. 加強新興領域教育的辦理，並融入各科教學以收成效。

三、組織概況：

本校設置校長 1 人，綜理全校校務，下設教務處、學生事務處、總務處、輔導室、會計室、人事室及幼兒園等單位。

內部分層業務如下：

(一) 教務處：秉承校長之命，辦理全校教務事項。

1. 教學組：掌理課程編排、課業考查、學藝競賽、教學研究、教師進修、差假教師調代課及缺補課之查核等事項。
2. 註冊組：掌理註冊、編班、轉學、學籍保管、各項獎助學金補助及成績考查等有關學籍事項、教科書編選、教學用具之管理、保管及出版學校刊物等事項。
3. 資訊組：掌理電腦設備及區域網路之管理、保管等事項。

(二) 學生事務處：秉承校長之命，辦理全校學生事務事項。

1. 訓育組：掌理訓育計畫之擬定及辦理各類訓育等活動、學生日常生活常規，辦理交通導護各項事項。
2. 體育組：掌理學生體育活動、體格鍛鍊等事項。
3. 衛生組：掌理健康檢查，個人及環境衛生檢查、保健等事項。

(三) 總務處：秉承校長之命，辦理全校總務事項。

1. 事務組：掌理校舍、校具、財產、物品採購保管、工程發包、監工及驗收。
2. 出納組：掌理現金、零用金、票據、契約之保管等收支事項，辦理員工薪津發放及各項扣繳單據證明等；掌理文件收發登錄、撰擬繕校、典守學校印信、檔案保管、整理各項會議紀錄及校史等事項。

(四) 輔導室：秉承校長之命，視學生身心狀況及需求提供發展性輔導，介入性輔導或處理性輔導，並掌理學生輔導與諮商，實施適性生涯輔導等事項。



# 臺北市地方教育發展基金 - 臺北市大同區大同國民小學

## 業務計畫及預算概要

中華民國 111 年度

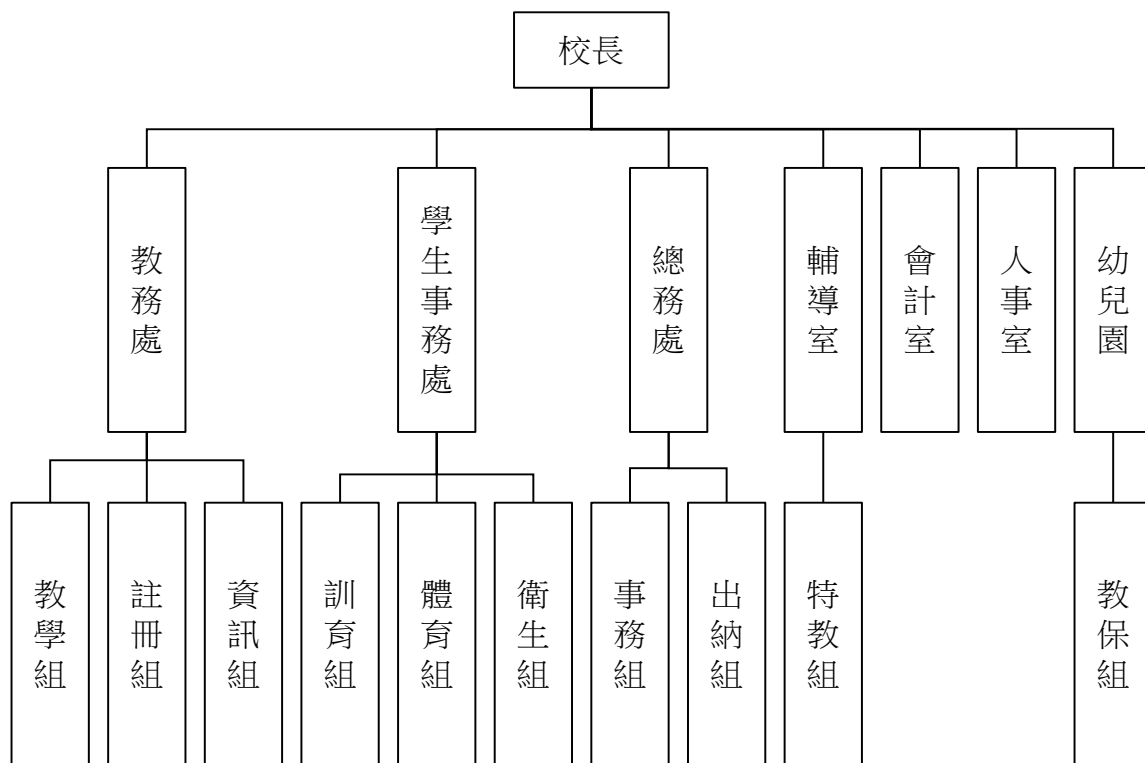
1.特教組：擬訂特殊教育計畫章則、親師輔導諮詢、特教班甄選鑑別、實施各項診斷測驗、特教兒童追蹤輔導等事項。

(五)會計室：秉承上級主計機關之監督與指導，並受校長之指揮，依法辦理歲計、會計、統計等事項。

(六)人事室：秉承上級人事機關之監督與指導，並受校長之指揮，依法辦理人事管理查核等事項。

(七)幼兒園：秉承校長之命，綜理園務、規劃幼兒教學、保育、環境與各項措施。

1.教保組：掌理幼兒課程規劃與教學活動編排彙整等事項。



#### 四、基金歸類及屬性：

本校地方教育發展基金依據教育經費編列與管理法第 13 條規定設置，本基金為預算法第 4 條第 1 項第 2 款第 5 目所定之特別收入基金，以本府教育局為管理機關。

# 臺北市地方教育發展基金 - 臺北市大同區大同國民小學

## 業務計畫及預算概要

中華民國 111 年度

### 貳、業務計畫

#### 一、基金來源：

單位：新臺幣千元

業務計畫	本年度預算數	實施內容
勞務收入	8	本年度預計辦理教師甄選報名費收入。
財產收入	6,370	本年度預計辦理大同運動中心及新興宮土地出租之租金收入、財產報廢變賣之殘值收入、教職員工停車收入、校園場地開放收入等。
政府撥入收入	101,108	本年度預計由公庫撥入數。
教學收入	2,390	本年度預計收取學生之學費、雜費等收入。
其他收入	724	本年度預計收取數位學生證補卡及廠商履約逾期罰款等收入。

#### 二、基金用途：

單位：新臺幣千元

業務計畫	本年度預算數	實施內容
國民教育計畫	87,871	本年度預計辦理教學事項為： 1. 各項教學、學生事務、圖書及輔導等業務。 2. 新購教具、圖書等各科教學設備，充實各科教材及用具。 3. 革新教學方法，提高教學效能。 4. 教師甄選業務、指定活動等項目。
學前教育計畫	10,480	本年度預計辦理教學事項為： 1. 幼兒園各項教學及活動。 2. 新購教學用品，革新教學方法，提高教學效能。 3. 幼兒園各項活動，鍛鍊幼兒強健的體，增進幼兒各項生活智能。
一般行政管理計畫	16,986	本年度預計辦理事項為： 1. 綜理學校總務、人事、會計等業務。 2. 配合校務推動行政處室支援工作，進而增進校務運作。

**臺北市地方教育發展基金 – 臺北市大同區大同國民小學**  
**業務計畫及預算概要**

中華民國 111 年度

建築及設備計畫	1,227	本年度預計辦理事項為： 1. 購置各學科教學課程所需教學設備。 2. 辦理育才樓雨庇、致美樓樓板凹陷整修工程。
---------	-------	---

**參、預算概要**

一、基金來源及用途之預計：

(一) 本年度基金來源：

服務收入 8 千元、財產處分收入 5 萬 8 千元、租金收入 547 萬 4 千元、其他財產收入 83 萬 8 千元、公庫撥款收入 1 億 110 萬 8 千元、學雜費收入 239 萬元、雜項收入 72 萬 4 千元，本年度基金來源 1 億 1,060 萬元，較上年度預算數 1 億 1,218 萬 2 千元，減少 158 萬 2 千元，約 1.41%，主要係公庫撥款收入減編所致。

(二) 本年度基金用途：

國民教育計畫 8,787 萬 1 千元，學前教育計畫 1,048 萬元，一般行政管理計畫 1,698 萬 6 千元，建築及設備計畫 122 萬 7 千元，本年度基金用途 1 億 1,656 萬 4 千元，較上年度預算數 1 億 1,620 萬 7 千元，增加 35 萬 7 千元，約 0.31%，主要係人事費退休金增編所致。

二、基金餘絀之預計：

本年度基金來源及用途相抵後，差短 596 萬 4 千元，較上年度預算數差短 402 萬 5 千元，增加 193 萬 9 千元，將移用以前基金餘額支應。

三、現金流量之預計：

本年度業務活動淨現金流出 596 萬 4 千元。

四、補辦預算事項：詳補辦預算明細表

(一) 固定資產之建設改良擴充 4 萬 9 千元

1. 109 年度為應增班教學需求確實需要，且具急迫及必要性，由其他準備金項下支應 4 萬 9 千元。

# 臺北市地方教育發展基金－臺北市大同區大同國民小學

## 業務計畫及預算概要

中華民國 111 年度

肆、以前年度計畫實施成果概述：

一、前（109）年度計畫實施成果概述：

業務計畫	實施概況	實施成果
勞務收入	本年度預計辦理教師甄選報名費收入。	本年度已收取教師甄選報名費 8 千元。
財產收入	本年度預計辦理大同運動中心及新興宮土地出租之租金收入、財產報廢變賣之殘值收入、教職員工停車收入、校園場地開放收入等。	本年度已辦理大同運動中心及新興宮土地出租，收取租金收入 683 萬 7 千元、收取財產報廢變賣殘值收入 2 萬元、教職員工停車收入 3 萬 5 千元、校園場地開放收入 90 萬 2 千元等。
政府撥入收入	本年度預計由公庫撥入數。	本年度已收取公庫撥入數 1 億 311 萬 4 千元及教育部之補助計畫 184 萬 7 千元。
教學收入	本年度預計收取學生之學費、雜費等收入。	本年度已收取學生之學費、雜費等收入 232 萬 7 千元。
其他收入	本年度預計收取數位學生證補卡及廠商履約逾期罰款等收入。	本年度已收取數位學生證補卡 3 千元及廠商履約逾期罰款等收入 72 萬 1 千元。
國民教育計畫	本年度預計辦理教學事項為： 1. 辦理各項教學、學生事務、圖書及輔導等業務。 2. 新購教具、圖書等各科教學設備，充實各科教材及用具。 3. 革新教學方法，提高教學效能。 4. 辦理教師甄選、指定活動等項目。	本年度完成各項教學事項： 1. 辦理各項教學、學生事務、圖書及輔導等業務。 2. 新購教具、圖書等各科教學設備，充實各科教材及用具。 3. 革新教學方法，提高教學效能。 4. 辦理教師甄選、指定活動等項目。

**臺北市地方教育發展基金 - 臺北市大同區大同國民小學**

**業務計畫及預算概要**

中華民國 111 年度

學前教育計畫	本年度預計辦理教學事項為： 1. 辦理幼兒園各項教學及活動。 2. 新購教學用品，革新教學方法，提高教學效能。 3. 辦理幼兒園各項活動，鍛鍊幼兒強健的身體，增進幼兒各項生活智能。	本年度完成各項教學事項： 1. 辦理幼兒園各項教學及活動。 2. 新購教學用品，革新教學方法，提高教學效能。 3. 辦理幼兒園各項活動，鍛鍊幼兒強健的身體，增進幼兒各項生活智能。
一般行政管理計畫	本年度預計辦理事項為： 1. 綜理學校總務、人事、會計等業務。 2. 配合校務推動行政處室支援工作，進而增進校務運作。	綜理學校總務、人事、會計等業務，並配合校務推動行政處室支援工作，進而增進校務運作，達成預期目標。
建築及設備計畫	本年度預計辦理事項為： 1. 購置各學科教學課程所需教學設備。 2. 辦理求真樓粉刷工程。 3. 辦理育才樓遮陽設施改善工程。 4. 校舍改建工程。	1. 購置各學科教學課程所需教學設備。 2. 辦理求真樓粉刷工程。 3. 辦理育才樓遮陽設施改善工程。 4. 校舍改建工程，先期規劃報告報局審查。

二、上年度已過期間（110 年 1 月 1 日至 6 月 30 日止）計畫實施成果概述：

業務計畫	實施概況	實施成果
勞務收入	本年度截至 6 月 30 日止預計辦理教師甄選報名費收入。	本年度截至 6 月 30 日止已收取教師甄選報名費收入 0 千元。
財產收入	本年度截至 6 月 30 日止預計辦理大同運動中心及新興宮土地出租之租金收	本年度截至 6 月 30 日止已辦理大同運動中心及新興宮土地出租，收取租金收

**臺北市地方教育發展基金 - 臺北市大同區大同國民小學**

**業務計畫及預算概要**

中華民國 111 年度

	入、財產報廢變賣之殘值收入、教職員工停車收入、校園場地開放收入等。	入 190 萬 9 千元、收取財產報廢變賣殘值收入 1 萬 1 千元、教職員工停車收入 1 萬 9 千元、校園場地開放收入 46 萬 6 千元等。
政府撥入收入	本年度截至 6 月 30 日止預計公庫撥入數。	本年度截至 6 月 30 日止已收取公庫撥入數 5,761 萬 3 千元及教育部之補助計畫 84 萬 8 千元。
教學收入	本年度截至 6 月 30 日止預計預計收取學生之 1 學期學費、雜費等收入。	本年度截至 6 月 30 日止已收取學生之 1 學期學費、雜費等收入 99 萬 6 千元。
其他收入	本年度截至 6 月 30 日止預計收取數位學生證補卡及廠商履約逾期罰款等收入。	本年度截至 6 月 30 日止已收取數位學生證補卡及廠商履約逾期罰款等收入 5 千元。
國民教育計畫	<p>本年度截至 6 月 30 日止預計辦理教學事項為：</p> <ol style="list-style-type: none"> <li>1. 辦理各項教學、學生事務、圖書及輔導等業務。</li> <li>2. 新購教具、圖書等各科教學設備，充實各科教材及用具。</li> <li>3. 革新教學方法，提高教學效能。</li> <li>4. 辦理教師甄選、指定活動等項目。</li> </ol>	<ol style="list-style-type: none"> <li>1. 辦理各項教學、學生事務、圖書及輔導等業務。</li> <li>2. 新購教具、圖書等各科教學設備，充實各科教材及用具。</li> <li>3. 革新教學方法，提高教學效能。</li> <li>4. 辦理教師甄選、指定活動等項目。</li> </ol>
學前教育計畫	<p>本年度截至 6 月 30 日止預計辦理教學事項為：</p> <ol style="list-style-type: none"> <li>1. 幼兒園各項教學及活動。</li> <li>2. 新購教學用品，革新教學方法，提高教學效能。</li> <li>3. 辦理幼兒園各項活動，</li> </ol>	<ol style="list-style-type: none"> <li>1. 幼兒園各項教學及活動。</li> <li>2. 新購教學用品，革新教學方法，提高教學效能。</li> <li>3. 辦理幼兒園各項活動，鍛鍊幼兒強健的身體，增進幼兒各項生活智</li> </ol>

臺北市地方教育發展基金 - 臺北市大同區大同國民小學

業務計畫及預算概要

中華民國 111 年度

	鍛鍊幼兒強健的身體，增進幼兒各項生活智能。	能。
一般行政管理計畫	本年度截至 6 月 30 日止預計辦理事項為： 1. 綜理學校總務、人事、會計等業務。 2. 配合校務推動行政處室支援工作，進而增進校務運作。	持續辦理學校總務、人事、會計等業務，並配合校務推動行政處室支援工作，進而增進校務運作，以達成預期目標。
建築及設備計畫	本年度截至 6 月 30 日止預計辦理事項為： 1. 購置各學科教學課程所需教學設備招標作業。 2. 辦理總變電站高壓設備汰換工程作業。 3. 辦理廚房設施與設備更新修繕工程招標作業。	1. 購置各學科教學課程所需教學設備招標作業。 2. 辦理總變電站高壓設備汰換工程作業。 3. 辦理廚房設施與設備更新修繕工程招標作業。

# 臺北市地方教育發展基金－臺北市大同區大同國民小學

## 補辦預算明細表

中華民國111年度

單位：新臺幣元

項 目	金額	辦理年度	說 明
合計	49,000		
固定資產之建設改良擴充	49,000		
購置機械及設備	49,000	109	
單槍投影機	25,000		為應增班教學需求，確實需要辦理新購，且具急迫及必要性，所需經費擬由本校其他準備金支應。
電子白板	24,000		為應增班教學需求，確實需要辦理新購，且具急迫及必要性，所需經費擬由本校其他準備金支應。

備註：各基金依預算法第 8 8 條規定補辦預算，應確係不及編入年度預算，且因經營環境發生重大變遷或正常業務(含執行中央補助款項目)之確實需要，並經主管機關核轉本府核准先行辦理者；不具急迫性之事項，仍應儘可能納入預算辦理。



# 預算主要表

# 臺北市地方教育發展基金－臺北市大同區大同國民小學

## 基金來源、用途及餘絀預計表

中華民國111年度

單位：新臺幣千元

前年度決算數	項 目	本年度預算數	上年度預算數	比較增減（－）
115,814	基金來源	110,600	112,182	-1,582
8	勞務收入	8	3	5
8	服務收入	8	3	5
7,794	財產收入	6,370	6,363	7
20	財產處分收入	58	58	
6,837	租金收入	5,474	5,469	5
938	其他財產收入	838	836	2
104,961	政府撥入收入	101,108	102,897	-1,789
103,114	公庫撥款收入	101,108	102,897	-1,789
1,847	政府其他撥入收入			
2,327	教學收入	2,390	2,390	
2,327	學雜費收入	2,390	2,390	
724	其他收入	724	529	195
724	雜項收入	724	529	195
117,654	基金用途	116,564	116,207	357
85,454	國民教育計畫	87,871	84,500	3,371
9,380	學前教育計畫	10,480	12,068	-1,588
16,709	一般行政管理計畫	16,986	16,874	112
6,111	建築及設備計畫	1,227	2,765	-1,538
-1,840	本期賸餘(短絀)	-5,964	-4,025	-1,939
13,147	期初基金餘額	7,282	7,235	47
11,307	期末基金餘額	1,318	3,210	-1,892

註：前年度決算數細數之和與總數或略有出入，係四捨五入關係，以下各表同。

# 臺北市地方教育發展基金－臺北市大同區大同國民小學

## 現金流量預計表

中華民國111年度

單位：新臺幣千元

項 目	本 預	年 算	度 數	說 明
業務活動之現金流量				
本期賸餘(短絀)			-5,964	
業務活動之淨現金流入(流出)			-5,964	
其他活動之現金流量				
其他活動之淨現金流入(流出)				
現金及約當現金之淨增(淨減)			-5,964	
期初現金及約當現金			13,875	
期末現金及約當現金			7,911	

註：本表係採現金及約當現金基礎，包括現金及自投資日起3個月內到期或清償之債權證券。

# 預算明細表

# 臺北市地方教育發展基金－臺北市大同區大同國民小學

## 基金來源－服務收入明細表

中華民國111年度

單位：新臺幣元

科 目	單位	本 年 度 預 算 數			說 明
		數量 業務量	利(費)率	金 額	
合計				8,000	
服務收入				8,000	較上年度預算數3,000元，增加5,000元。 教師甄選報名費收入。 配合預算編列至千元，增列進位數200元。
	人	26	300	7,800	
	年	1	200	200	

臺北市地方教育發展基金－臺北市大同區大同國民小學

基金來源－財產處分收入明細表

中華民國111年度

單位：新臺幣元

科目	單位	本年度預算數			說明
		數量 業務量	利(費)率	金額	
合計				58,000	
財產處分收入	年	1	58,000	58,000	較上年度預算數58,000元，無增減。 財產處分收入。

# 臺北市地方教育發展基金－臺北市大同區大同國民小學

## 基金來源－租金收入明細表

中華民國111年度

單位：新臺幣元

科 目	單位	本 年 度 預 算 數			說 明
		數量 業務量	利(費)率	金 額	
合計				5,474,000	
租金收入				5,474,000	較上年度預算數5,469,000元，增加5,000元。
	年	1	5,450,000	5,450,000	大同運動中心租金收入。每年定額土地租金3,800,000元，加計預估增額土地租金1,650,000元，合計5,450,000元。
	年	1	945	945	配合預算編列至千元，增列進位數945元。
	年	1	23,055	23,055	新興宮租用市府土地租金。1.三五八-1地號(計九平方公尺)52,500元(土地告地價)*9(面積)*0.05(年息百分之五)*0.6(六折)=14,175元；2.三五九地號(計五平方公尺)59,203元(土地告地價)*5(面積)*0.05(年息百分之五)*0.6(六折)=8,880元。合計23,055元。

# 臺北市地方教育發展基金－臺北市大同區大同國民小學

## 基金來源－其他財產收入明細表

中華民國111年度

單位：新臺幣元

科 目	單位	本 年 度 預 算 數			說 明
		數量 業務量	利(費)率	金 額	
合計				838,000	
其他財產收入				838,000	較上年度預算數836,000元，增加2,000元。
	人、年	38x1	1,000	38,000	教職員工停車費收入。
	年	1	800,000	800,000	場地開放停車場管理收入(收支對列)。



# 臺北市地方教育發展基金－臺北市大同區大同國民小學

## 基金來源－公庫撥款收入明細表

中華民國111年度

單位：新臺幣元

科 目	單位	本 年 度 預 算 數			說 明
		數量 業務量	利(費)率	金 額	
合計				101,108,000	
公庫撥款收入	年	1	101,108,000	101,108,000	較上年度預算數102,897,000元，減少1,789,000元。 市府補助款。
				101,108,000	

臺北市地方教育發展基金－臺北市大同區大同國民小學

基金來源－學雜費收入明細表

中華民國111年度

單位：新臺幣元

科 目	單 位	本 年 度 預 算 數			說 明
		數 量 業 務 量	利(費)率	金 額	
合計				2,390,000	
學雜費收入				2,390,000	較上年度預算數2,390,000元，無增減。
	人、學期	120x2	7,000	1,680,000	幼兒園全日班學費收入預估學生120人。
	人、學期	120x2	2,955	709,200	幼兒園全日班雜費收入預估學生120人。
	年	1	800	800	配合預算編列至千元，增列進位數800元。

# 臺北市地方教育發展基金－臺北市大同區大同國民小學

## 基金來源－雜項收入明細表

中華民國111年度

單位：新臺幣元

科 目	單位	本 年 度 預 算 數			說 明
		數量 業務量	利(費)率	金 額	
合計				724,000	
雜項收入				724,000	較上年度預算數529,000元，增加195,000元。
	年	1	10,000	10,000	學童簡訊費收入、數位學生證收入、工程圖說費。
	年	1	714,000	714,000	其他雜項收入。

# 臺北市地方教育發展基金－臺北市大同區大同國民小學

## 基金用途－國民教育計畫明細表

中華民國111年度

單位：新臺幣元

前年度決算數	上年度預算數	科 目	本 年 度 預 算 數	說 明
85,453,753	84,500,000	合 計	87,871,000	
78,781,972	78,128,000	用人費用	79,738,000	
41,324,031	40,248,000	正式員額薪資	40,284,000	較上年度預算數40,248,000元，增加36,000元。
41,324,031	40,248,000	職員薪金	40,284,000	
			36,636,000	教師45人薪金(詳用人費用彙計表)(含教育部補助導師費216,000元)。
			3,648,000	教師4人薪金(詳用人費用彙計表)(含教育部補助導師費24,000元)。
753,943	1,024,432	聘僱及兼職人員薪資	1,037,232	較上年度預算數1,024,432元，增加12,800元。
374,100	418,992	約僱職員薪金	418,992	約僱充實行政人力1人薪金(詳聘用及約僱人員明細表)(教育部補助款)。
379,843	605,440	兼職人員酬金	618,240	
			12,800	雙語實驗課程學校講座討論、發表會或教學觀摩教師代課鐘點費，40節*320元(新增)。
			102,400	補助調整授課特教教師鐘點費，4人*2節*40週*320元(教育部補助款)。
			10,240	補助調整授課鐘點費之外聘教師勞、健保及勞退費用(教育部補助款)。
			492,800	教師代課鐘點費，本校編制教師總人數57人，按9分之1計，編列7人，每人220節，總節數7人*220節=1,540節，每節320元。
572,598	369,000	超時工作報酬	534,682	較上年度預算數369,000元，增加165,682元。
572,598	369,000	加班費	534,682	
			477,332	不休假出勤加班費。
			27,750	臺北市國小基本學力測驗工作人員加班費(新增)。
			29,600	停車場管理之場地管理人員加班費(收支對列)。
10,029,011	9,692,372	獎金	9,693,872	較上年度預算數9,692,372元，增加1,500元。
4,768,185	4,609,000	考績獎金	4,606,000	
			4,150,000	依考績法規定核發之獎金。
			456,000	依考績法規定核發之獎金。

# 臺北市地方教育發展基金－臺北市大同區大同國民小學

## 基金用途－國民教育計畫明細表

中華民國111年度

單位：新臺幣元

前年度決算數	上年度預算數	科目	本年度預算數	說明
5,260,826	5,083,372	年終獎金	5,087,872	456,000 依規定於年節加發之獎金。 4,579,500 依規定於年節加發之獎金。 52,372 約僱充實行政人力依規定於年節加發之獎金(教育部補助款)。
20,409,475	21,084,349	退休及卹償金	22,597,843	較上年度預算數21,084,349元，增加1,513,494元。
19,909,475	20,967,456	職員退休及離職金	22,597,843	15,216 約僱充實行政人力提撥離職儲金(教育部補助款)。 18,552,600 退休人員月退休金，42人*35,400元*12月=17,841,600元；退休遺族遺屬年金(月撫慰金)，3人*19,750元*12月=711,000元；合計18,552,600元。 3,636,907 提撥退撫基金。 393,120 提撥退撫基金。
500,000	116,893	工員退休及離職金		
5,692,914	5,709,847	福利費	5,590,371	較上年度預算數5,709,847元，減少119,476元。
3,920,895	3,431,664	分擔員工保險費	3,528,720	324,864 分擔公保、勞保、健保費。 3,170,436 分擔公保、勞保、健保費。 33,420 約僱充實行政人力分擔勞保、健保費(教育部補助款)。
71,200	361,100	傷病醫藥費	361,100	3,600 職業安全衛生健康檢查經費，3人*1,200元。 101,500 健康檢查補助費，29人*3,500元。 256,000 健康檢查補助費，16人*16,000元。
386,294	541,800	員工通勤交通費	394,380	25,200 特教班教師上下班交通費，2人*10月*1,260元。 10,080 特教班教師上下班交通費，1人*10月*1,008元。 6,300 特教班教師上下班交通費，1人*10月*630元。

# 臺北市地方教育發展基金－臺北市大同區大同國民小學

## 基金用途－國民教育計畫明細表

中華民國111年度

單位：新臺幣元

前年度 決算數	上年度 預算數	科 目	本 年 度 預 算 數	說 明
			176,400	教師上下班交通費，28人*10月*630元。
			60,480	教師兼行政上下班交通費，8人*12月*630元。
			50,400	教師上下班交通費，4人*10月*1,260元。
			45,360	教師兼行政上下班交通費，3人*12月*1,260元。
			20,160	教師上下班交通費，2人*10月*1,008元。
1,314,525	1,375,283	其他福利費	1,306,171	
			176,000	休假旅遊補助費。
			36,000	退休人員三節慰問金，6人*6,000元。
			111,000	退休人員三節特別照護金(有眷)。
			365,000	喪葬補助費，2人*5月*36,500元。
			125,420	結婚補助費，2人*2月*31,355元。
			492,751	子女教育補助費。
4,125,146	2,971,000	服務費用	4,673,000	
783,750	733,614	水電費	769,000	較上年度預算數733,614元，增加35,386元。
688,271	638,754	工作場所電費	674,000	
			14,000	巡迴教師服務中心電費。
			660,000	班級電費。
95,479	94,860	工作場所水費	95,000	班級水費。
39,847	33,170	旅運費	133,170	較上年度預算數33,170元，增加100,000元。
38,342	33,170	國內旅費	33,170	
			5,270	教職員工因公出差旅費。
			27,900	校外教學隨隊人員出差旅費，6人*3天*1,550元。
1,505		貨物運費	100,000	
			100,000	臺北市國小基本學力測驗試務資料運送費(新增)。
170,000	26,000	印刷裝訂與廣告費	1,700,000	較上年度預算數26,000元，增加1,674,000元。
170,000	26,000	印刷及裝訂費	1,700,000	
			1,600,000	臺北市國小基本學力測驗試卷、試務資料及成績報表印製(新增)。
			100,000	雙語實驗課程學校英語情境佈置、英語廊道大圖輸出及印刷等(新增)。

# 臺北市地方教育發展基金－臺北市大同區大同國民小學

## 基金用途－國民教育計畫明細表

中華民國111年度

單位：新臺幣元

前年度 決算數	上年度 預算數	科 目	本 年 度 預 算 數	說 明
770,275	1,216,100	修理保養及保固費	1,306,714	較上年度預算數1,216,100元，增加90,614元。
361,393	737,900	一般房屋修護費	828,714	
			354,200	學校校舍及其他修建物等修理，22班*32,200元*50%=354,200元。
			474,514	停車場管理之場地等修護費(收支對列)。
408,882	478,200	機械及設備修護費	478,000	
			19,000	電腦設備維護費(電腦專案計畫)。
			64,800	游泳池水電清潔維護費，9班*7,200元(4-6年級)。
			40,000	太陽光電設備維護費。
			354,200	各項教學設備及其他公用用具等保養修理，22班*32,200元*50%=354,200元。
11,315		保險費		
11,315		責任保險費		
234,895	275,216	一般服務費	275,216	較上年度預算數275,216元，無增減。
11,028	3,648	佣金、匯費、經理費及手續費	3,648	委託超商代收學雜費手續費，304人*2學期*6元。
133,867	173,568	計時與計件人員酬金	173,568	
			19,968	閩客語教學支援人員鐘點費之外聘人員勞、健保及勞退費用。
			153,600	閩客語教學支援人員鐘點費，12人*1節*40週*320元。
90,000	98,000	體育活動費	98,000	
			90,000	文康活動費，本校編列教師45人，每人編列2,000元。
			8,000	文康活動費，本校編列特教教師4人，每人編列2,000元。
2,115,064	686,900	專業服務費	488,900	較上年度預算數686,900元，減少198,000元。
1,087,125	319,300	講課鐘點、稿費、出席審查及查詢費	201,900	
			6,000	特教班講座鐘點費，3節*2,000元(特教班級業務費)。
			7,200	特教班教材編輯費(資優班)，1班*12月*600元。

# 臺北市地方教育發展基金－臺北市大同區大同國民小學

## 基金用途－國民教育計畫明細表

中華民國111年度

單位：新臺幣元

前年度 決算數	上年度 預算數	科 目	本 年 度 預 算 數	說 明
			7,200	特教班教材編輯費(資源班)，1班*12月*600元。
			16,000	性別平等教育宣導活動講座鐘點費，8節*2,000元。
			8,000	小田園教育體驗學習講座鐘點費，4節*2,000元。
			8,000	國小家長教育成長暨志工培訓講座鐘點費，4節*2,000元。
			15,000	雙語實驗課程學校諮詢會議專家學者出席費，6人次*2,500元(新增)。
			60,000	雙語實驗課程學校專題演講及校內教師外語能力培訓等外聘講座鐘點費，40節*1,500元(新增)。
			35,000	雙語實驗課程學校校內教師外語能力培訓及經驗分享等內聘講座鐘點費，35節*1,000元(新增)。
			20,000	專業成長外聘講座鐘點費，10節*2,000元。
			2,000	專業成長內聘講座鐘點費，2節*1,000元。
			17,500	臺北市國小基本學力測驗諮詢會議專家學者出席費，7人次*2,500元(新增)。
18,950	32,600	委託檢驗(定)試驗認證費	33,000	
			7,200	飲水機水質檢驗費，6臺*1,200元。
			25,800	全校消防安全檢測費等(普通班級業務費)。
5,800	1,000	試務甄選費	6,000	教師甄選試務甄選費。
1,003,189	334,000	其他專業服務費	248,000	
			70,000	停車場管理之場地管理人力保全費(收支對列)。
			5,000	學童牙齒檢查費。
			72,000	工作人員午餐指導費，16人*9月*500元。
			20,000	學生輔導指導費。
			81,000	學童午餐指導費，18班*1人*9月*500元。
1,224,044	1,250,000	材料及用品費	1,962,000	
386,614	392,300	使用材料費	579,850	較上年度預算數392,300元，增加187,550元。
386,614	392,300	設備零件	579,850	



# 臺北市地方教育發展基金－臺北市大同區大同國民小學

## 基金用途－國民教育計畫明細表

中華民國111年度

單位：新臺幣元

前年度 決算數	上年度 預算數	科 目	本 年 度 預 算 數	說 明
			31,684	體育教學用品(普通班級設備費移列)(新增)。
			7,000	公文櫃，2組*3,500元(特教班級設備費移列)(新增)。
			20,000	領域教學教具(普通班級設備費移列)(新增)。
			102,000	學生桌椅，60組*1,700元(普通班級設備費移列)(新增)。
			11,680	奧福小鐵琴，16組*730元(普通班級設備費移列)(新增)。
			70,000	雙語實驗課程學校相關數位影音器材、課程數位教具等(新增)。
			6,000	小田園教育體驗學習園藝及烹飪器材與零件。
			75,600	電腦設備維護及管理費，12班*6,300元(3-6年級)。
			225,886	停車場管理之場地整理用相關設備零件等(收支對列)。
			30,000	臺北市國小基本學力測驗各項設備零件(新增)。
837,430	857,700	用品消耗	1,382,150	較上年度預算數857,700元，增加524,450元。
40,929	41,310	辦公(事務)用品	50,200	
			25,000	臺北市國小基本學力測驗參考資料及文具用品等(新增)。
			800	教師甄選文具用品等。
			12,000	巡迴教師服務中心辦公事務用品。
			2,000	性別平等教育宣導活動用文具用品等。
			1,000	國小家長教育成長暨志工培訓文具用品等。
			4,000	專業成長研習用文具用品等。
			5,400	特教班文具用品(特教班級業務費)。
31,460	46,500	報章雜誌	50,000	圖書(普通班級設備費移列)。
9,582	15,000	醫療用品(非醫療院所使用)	15,000	健康中心藥品。
755,459	754,890	其他用品消耗	1,266,950	

# 臺北市地方教育發展基金－臺北市大同區大同國民小學

## 基金用途－國民教育計畫明細表

中華民國111年度

單位：新臺幣元

前年度 決算數	上年度 預算數	科 目	本 年 度 預 算 數	說 明
			20,000	兒童節慶活動費。
			248,760	普通班級教學材料費，18班*13,820元。
			10,200	教學用教科書，6年級*1,700元。
			91,800	垃圾袋費用、消毒藥水、衛生清潔用品費、衛生紙及教室佈置費等，18班*5,100元(普通班級業務費)。
			3,000	資優班鑑定逾時誤餐餐盒費用，30人次*100元(特教班級業務費)。
			13,820	特教班教學材料費(資優班)，1班*13,820元。
			13,820	特教班教學材料費(資源班)，1班*13,820元。
			4,000	專業成長研習場地佈置及茶水等雜支。
			12,000	綠屋頂計畫種植箱及植栽盆等。
			25,000	綠屋頂計畫水管、澆水器具、網架及鋤頭等農具及園藝用品。
			18,000	綠屋頂計畫有機肥、泥炭土、苗木等園藝資材。
			56,000	雙語實驗課程學校課程相關教材、教具等(新增)。
			20,000	雙語實驗課程學校研討會、專題講座、發表會或教學觀摩等逾時誤餐餐盒費用，200人次*100元(新增)。
			31,200	雙語實驗課程學校研習場地佈置及茶水等雜支(新增)。
			1,000	國小家長教育成長暨志工培訓研習場地佈置及茶水等雜支。
			44,000	運動會用競賽器材、邀請卡、節目單、場地佈置、獎狀、錦旗及獎品等費用。
			6,600	運動會班級表演用器材等費用。
			2,000	性別平等教育宣導活動場地佈置、教材及茶水等雜支。
			20,000	小田園教育體驗學習植栽盆、架、網等園藝資材。
			5,000	小田園教育體驗學習影印、文具、烹飪等相關資材。

# 臺北市地方教育發展基金－臺北市大同區大同國民小學

## 基金用途－國民教育計畫明細表

中華民國111年度

單位：新臺幣元

前年度 決算數	上年度 預算數	科 目	本 年 度 預 算 數	說 明
			16,000	小田園教育體驗學習種苗、種子、培養土、肥料等。
			4,000	巡迴教師服務中心教學材料用品等。
			1,000	教師甄選工作人員逾時誤餐餐盒費用，10人次*100元。
			500,000	臺北市國小基本學力測驗答案卡之判讀、學生成績處理等(新增)。
			80,000	臺北市國小基本學力測驗英語檢測試題錄製及光碟壓製等(新增)。
			5,000	臺北市國小基本學力測驗工作會議逾時誤餐餐盒費用，50人次*100元(新增)。
			14,750	臺北市國小基本學力測驗場地佈置、茶水等雜支(新增)。
4,800	4,000	租金、償債、利息及相關手續費	5,000	
4,800	4,000	雜項設備租金	5,000	較上年度預算數4,000元，增加1,000元。
4,800	4,000	雜項設備租金	5,000	
			4,800	電錶月租費(普通班級業務費)。
			200	配合預算編列至千元，增列進位數200元。
37,026		稅捐及規費(強制費)		
29,041		房屋稅		
29,041		一般房屋稅		
7,525		消費與行為稅		
7,525		營業稅		
460		規費		
460		行政規費與強制費		
961,983	1,701,000	會費、捐助、補助、分攤、照護、救濟與交流活動費	1,264,000	
10,000	10,000	捐助、補助與獎助	10,000	較上年度預算數10,000元，無增減。
10,000	10,000	獎助學員生給與	10,000	教育關懷獎每校推薦1名學生獎助金。
951,983	1,691,000	補貼、獎勵、慰問、照護與救濟	1,254,000	較上年度預算數1,691,000元，減少437,000元。
47,031	7,200	獎勵費用	51,600	
			7,200	依「臺北市公立高級中等以下學校獎勵教師獎金發給要點」發放之獎勵，2人*3,600

# 臺北市地方教育發展基金－臺北市大同區大同國民小學

## 基金用途－國民教育計畫明細表

中華民國111年度

單位：新臺幣元

前年度 決算數	上年度 預算數	科 目	本 年 度 預 算 數	說 明
				元(普通班級業務費)。
			44,400	敬師活動費，74人*600元。
904,952	1,683,800	其他補貼、獎勵、慰問、 照護與救濟	1,202,400	
			240	配合預算編列至千元，增列進位數240元。
			149,600	弱勢學生教科書補助費用，88人*1,700元。
			800,000	清寒學生餐費補助，80人*200日*50元。
			30,000	本市市民第3胎就讀國小教育補助費，30人*1,000元。
			21,600	弱勢學生冷氣使用費補助費用，27人*800元。
			200,960	補助學校午餐使用有機蔬菜或有機米計畫，314人*40週*16元。
318,782	446,000	其他	229,000	
318,782	446,000	其他支出	229,000	較上年度預算數446,000元，減少217,000元。
318,782	446,000	其他	229,000	
			20,000	退休人員紀念品，4人*5,000元(由教育局移列)。
			76,000	國小學生活動費，380人*2學期*100元。
			31,600	班級自治費，316人*2學期*50元。
			100,800	執行學生路隊安全導護費及導護志工保險費，4人*2學期*20週*5日*2次*63元。
			600	配合預算編列至千元，增列進位數600元。

# 臺北市地方教育發展基金－臺北市大同區大同國民小學

## 基金用途－學前教育計畫明細表

中華民國111年度

單位：新臺幣元

前年度 決算數	上年度 預算數	科 目	本 年 度 預 算 數	說 明
9,379,787	12,068,000	合計	10,480,000	
9,145,278	11,864,000	用人費用	10,197,000	
6,678,526	8,773,860	正式員額薪資	7,009,860	較上年度預算數8,773,860元，減少1,764,000元。
5,955,321	8,053,860	職員薪金	6,289,860	教職員8人及教保員1人薪金(詳用人費用彙計表)。
723,205	720,000	工員工資	720,000	工員2人工資(詳用人費用彙計表)。
57,843	149,088	超時工作報酬	65,066	較上年度預算數149,088元，減少84,022元。
57,843	149,088	加班費	65,066	不休假出勤加班費。
1,138,168	1,237,856	獎金	1,706,233	較上年度預算數1,237,856元，增加468,377元。
321,300	142,000	考績獎金	830,000	依考績法規定核發之獎金。
816,868	1,095,856	年終獎金	876,233	依規定於年節加發之獎金。
480,764	759,456	退休及卹償金	650,505	較上年度預算數759,456元，減少108,951元。
480,764	737,856	職員退休及離職金	628,905	提撥退撫基金。
	21,600	工員退休及離職金	21,600	提撥勞工退休準備金。
789,977	943,740	福利費	765,336	較上年度預算數943,740元，減少178,404元。
680,539	781,440	分擔員工保險費	640,584	分擔公保、勞保、健保費。
1,570	4,300	傷病醫藥費	4,300	
			1,720	幼兒園廚工健康檢查補助費，2人*860元。
			2,580	幼兒園教保人員健康檢查補助費，3人*860元。
84,048	126,000	員工通勤交通費	88,452	
			22,680	教師兼行政人員上下班交通費，3人*12月*630元。
			14,112	教師兼行政人員上下班交通費，1人*12月*1,176元。
			31,500	教師上下班交通費，5人*10月*630元。
			20,160	教師上下班交通費，2人*10月*1,008元。
23,820	32,000	其他福利費	32,000	休假旅遊補助費。
60,898	64,000	服務費用	64,000	
20,898	23,152	一般服務費	23,152	較上年度預算數23,152元，無增減。
1,098	1,152	佣金、匯費、經理費及手	1,152	委託超商代收學雜費手續費，96人*2學期*6

# 臺北市地方教育發展基金－臺北市大同區大同國民小學

## 基金用途－學前教育計畫明細表

中華民國111年度

單位：新臺幣元

前年度 決算數	上年度 預算數	科 目	本 年 度 預 算 數	說 明
		續費		元。
19,800	22,000	體育活動費	22,000	
			6,000	文康活動費，本校編列契約進用教保員1人，廚工2人，合計3人，每人編列2,000元(上述人員係幼托整合前得編列文康活動費之人員)。
			16,000	文康活動費，本校編列幼兒園教師8人，每人編列2,000元。
40,000	40,848	專業服務費	40,848	較上年度預算數40,848元，無增減。
40,000	40,848	其他專業服務費	40,848	
			4,500	學童午餐指導費，1班*1人*9月*500元(幼兒園教保員)。
			36,000	學童午餐指導費，4班*2人*9月*500元(幼兒園)。
			348	配合預算編列至千元，增列進位數348元。
121,617		材料及用品費	79,000	
70,000		使用材料費	50,600	較上年度預算數0元，增加50,600元。
70,000		設備零件	50,600	
			5,800	手拉布幕(幼兒園設備費移列)(新增)。
			33,000	中空兩層櫃，12座*2,750元(幼兒園設備費移列)(新增)。
			11,800	2層弧形櫃，4座*2,950元(幼兒園設備費移列)(新增)。
51,617		用品消耗	28,400	較上年度預算數0元，增加28,400元。
51,617		其他用品消耗	28,400	
			28,400	垃圾袋、消毒藥水、衛生清潔用品、衛生紙及教室佈置費等，4班*7,100元(幼兒園班級業務費)(新增)。
28,894	44,000	會費、捐助、補助、分攤、照護、救濟與交流活動費	44,000	
28,894	44,000	補貼、獎勵、慰問、照護與救濟	44,000	較上年度預算數44,000元，無增減。
28,894	44,000	其他補貼、獎勵、慰問、照護與救濟	44,000	
			766	配合預算編列至千元，增列進位數766元。
			23,266	低收入戶家庭幼生月費補助，1人*2學期

# 臺北市地方教育發展基金－臺北市大同區大同國民小學

## 基金用途－學前教育計畫明細表

中華民國111年度

單位：新臺幣元

前年度 決算數	上年度 預算數	科 目	本 年 度 預 算 數	說 明
				*11,633元。
			19,968	補助學校午餐使用有機蔬菜或有機米計畫，104人*40週*1次*4.8元。
23,100	96,000	其他	96,000	
23,100	96,000	其他支出	96,000	較上年度預算數96,000元，無增減。
23,100	96,000	其他	96,000	幼兒導護費，4人*2學期*20週*5日*2次*60元。

# 臺北市地方教育發展基金－臺北市大同區大同國民小學

## 基金用途－一般行政管理計畫明細表

中華民國111年度

單位：新臺幣元

前年度 決算數	上年度 預算數	科 目	本 年 度 預 算 數	說 明
16,708,683	16,874,000	合計	16,986,000	
13,165,683	13,068,000	用人費用	13,172,000	
8,667,322	8,832,000	正式員額薪資	8,832,000	較上年度預算數8,832,000元，無增減。
6,708,442	7,080,000	職員薪金	7,080,000	教職員9人薪金(詳用人費用彙計表)。
765,480	720,000	工員工資	720,000	工員2人工資(詳用人費用彙計表)。
1,193,400	1,032,000	警餉	1,032,000	校警2人薪金(詳用人費用彙計表)。
3,500		聘僱及兼職人員薪資		
3,500		兼職人員酬金		
395,036	482,867	超時工作報酬	482,867	較上年度預算數482,867元，無增減。
395,036	482,867	加班費	482,867	
			460,667	不休假出勤加班費。
			22,200	勞動節及颱風留守等人員加班費(統籌業務費)。
2,190,138	1,839,741	獎金	1,839,741	較上年度預算數1,839,741元，無增減。
1,101,117	736,000	考績獎金	736,000	依考績法規定核發之獎金。
1,089,021	1,103,741	年終獎金	1,103,741	依規定於年節加發之獎金。
785,220	750,432	退休及卹償金	852,020	較上年度預算數750,432元，增加101,588元。
670,404	692,832	職員退休及離職金	794,420	提撥退撫基金。
114,816	57,600	工員退休及離職金	57,600	提撥勞工退休準備金。
1,124,467	1,162,960	福利費	1,165,372	較上年度預算數1,162,960元，增加2,412元。
835,641	803,760	分擔員工保險費	845,988	分擔公保、勞保、健保費。
114,726	151,200	員工通勤交通費	111,384	
			83,160	職員、工友、校警上下班交通費，11人*12月*630元。
			28,224	職員、工友、校警上下班交通費，2人*12月*1,176元。
174,100	208,000	其他福利費	208,000	休假旅遊補助費。
615,560	778,000	服務費用	778,000	
26,600	186,000	一般服務費	186,000	較上年度預算數186,000元，無增減。
5,000	160,000	外包費	160,000	消化超額職工4人(技工、工友)業務外包費。
21,600	26,000	體育活動費	26,000	文康活動費，本校編列教職員9人、工員2人，校警2人，合計13人，每人編列2,000元。



# 臺北市地方教育發展基金－臺北市大同區大同國民小學

## 基金用途－一般行政管理計畫明細表

中華民國111年度

單位：新臺幣元

前年度 決算數	上年度 預算數	科 目	本 年 度 預 算 數	說 明
516,960	520,000	專業服務費	520,000	較上年度預算數520,000元，無增減。
2,500		講課鐘點、稿費、出席審查及查詢費		
514,460	520,000	其他專業服務費	520,000	校園安全機械定點、機動巡邏等保全費用。
72,000	72,000	公共關係費	72,000	較上年度預算數72,000元，無增減。
72,000	72,000	公共關係費	72,000	校長特別費，12月*6,000元。
272,950	282,000	材料及用品費	290,000	
272,950	282,000	用品消耗	290,000	較上年度預算數282,000元，增加8,000元。
261,550	275,800	辦公(事務)用品	275,500	
			275,240	統籌業務費計算如下：普通班18班、附設幼兒園4班，1,290元*15班*12月=232,200元，810元*7班*12月=68,040元，以上合計300,240元，除依實際需求移列加班費22,200元及護理師、營養師公會會費2,800元外，其餘如列數。
			260	配合預算編列至千元，增列進位數260元。
10,600	6,200	服裝	14,500	
			4,400	校警冬服，2人*1套*2,200元(新增)。
			3,000	校警夏服，2人*1套*1,500元(成立第37年)。
			100	校警襪子，2雙*50元。
			2,200	校警皮鞋，2人*1雙*1,100元。
			800	校警服裝配備，2人*400元。
			4,000	校警冬季大衣，2人*1件*2,000元(新增)。
800		其他用品消耗		
2,651,690	2,743,000	稅捐及規費(強制費)	2,743,000	
813,065	825,000	土地稅	825,000	較上年度預算數825,000元，無增減。
813,065	825,000	一般土地地價稅	825,000	大同區大同運動中心地價稅。
1,838,625	1,918,000	房屋稅	1,918,000	較上年度預算數1,918,000元，無增減。
1,838,625	1,918,000	一般房屋稅	1,918,000	大同區大同運動中心房屋稅。
2,800	3,000	會費、捐助、補助、分攤、照護、救濟與交流活動費	3,000	
2,800	3,000	會費	3,000	較上年度預算數3,000元，無增減。
2,800	3,000	職業團體會費	3,000	
			1,800	營養師1人公會會費(統籌業務費)。

# 臺北市地方教育發展基金－臺北市大同區大同國民小學

## 基金用途－一般行政管理計畫明細表

中華民國111年度

單位：新臺幣元

前年度 決算數	上年度 預算數	科 目	本 年 度 預 算 數	說 明
			1,000	護理師1人公會會費(統籌業務費)。
			200	配合預算編列至千元，增列進位數200元。

# 臺北市地方教育發展基金－臺北市大同區大同國民小學

## 基金用途－建築及設備計畫明細表

中華民國111年度

單位：新臺幣元

前年度 決算數	上年度 預算數	科 目	本 年 度 預 算 數	說 明
6,111,467	2,765,000	合計	1,227,000	
6,111,467	2,765,000	購建固定資產、無形資產及非理財 目的之長期投資	1,227,000	
2,426,571	2,352,000	購建固定資產	614,000	
2,426,571	2,352,000	一般建築及設備計畫	614,000	
430,000		校園整修工程		
430,000		擴充改良房屋建築及設 備		
		班級設備	144,300	
		購置機械及設備	144,300	
			54,000	汰換單槍投影機，2臺*27,000 元。
			90,300	新購無線基地臺，5臺*18,060 元。
		特殊班設備	25,000	
		購置雜項設備	25,000	
			25,000	汰換魏氏兒童智力量表第五版 1套。
		資訊設備	417,700	
		購置機械及設備	417,700	
			95,000	汰換網路及資訊周邊設備(電 腦專案計畫)。
			295,200	汰換桌上型電腦(含顯示器 )，12部*24,600元(電腦專案計 畫)。
			27,500	汰換筆記型電腦1部(電腦專案 計畫)。
		幼兒園設備	27,000	
		購置機械及設備	27,000	
			27,000	汰換單槍投影機1臺。
1,996,571	2,352,000	校園設備		
1,847,040	2,142,438	購置機械及設備		
149,531	209,562	購置雜項設備		
36,000	36,000	購置無形資產	36,000	
36,000	36,000	一般建築及設備計畫	36,000	
		資訊設備	36,000	
		購置電腦軟體	36,000	

# 臺北市地方教育發展基金－臺北市大同區大同國民小學

## 基金用途－建築及設備計畫明細表

中華民國111年度

單位：新臺幣元

前年度 決算數	上年度 預算數	科 目	本 年 度 預 算 數	說 明
			36,000	電腦教學軟體費(電腦專案計畫)。
36,000	36,000	校園軟體設備		
36,000	36,000	購置電腦軟體		
3,648,896	377,000	遞延支出	577,000	
3,648,896	377,000	一般建築及設備計畫	577,000	
		育才樓兩庇、致美樓樓板 凹陷整修工程	577,000	
		遞延修繕房屋建築支出	577,000	
			533,394	一、施工費。
			33,604	二、委託技術服務費(總包價 法)。
			10,002	三、工程管理費(按施工費約 2%提列)。
3,648,896	377,000	校園整修工程		
3,648,896	377,000	遞延修繕房屋建築支出		

# 預算參考表

# 臺北市地方教育發展基金－臺北市大同區大同國民小學

## 預計平衡表

中華民國111年12月31日

單位：新臺幣千元

109年(前年) 12月31日 決算數	科 目	111年12月31日 預計數	110年12月31日 預計數	比較增減(-)
2,992,083	資產合計	2,982,094	2,988,058	-5,964
2,992,083	資產	2,982,094	2,988,058	-5,964
18,243	流動資產	8,254	14,218	-5,964
17,900	現金	7,911	13,875	-5,964
17,900	銀行存款	7,911	13,875	-5,964
115	應收款項	115	115	
115	其他應收款	115	115	
228	預付款項	228	228	
228	預付費用	228	228	
2,725	投資、長期應收款項、貸墊款及準備金	2,725	2,725	
2,725	準備金	2,725	2,725	
1,907	退休及離職準備金	1,907	1,907	
818	其他準備金	818	818	
2,971,115	其他資產	2,971,115	2,971,115	
2,971,115	什項資產	2,971,115	2,971,115	
137	暫付及待結轉帳項	137	137	
2,970,978	代管資產	2,970,978	2,970,978	
2,992,083	負債及基金餘額合計	2,982,094	2,988,058	-5,964
2,980,776	負債	2,980,776	2,980,776	
7,172	流動負債	7,172	7,172	
6,939	應付款項	6,939	6,939	
6,668	應付代收款	6,668	6,668	
271	應付費用	271	271	
233	預收款項	233	233	
233	預收收入	233	233	
2,973,605	其他負債	2,973,605	2,973,605	
2,973,605	什項負債	2,973,605	2,973,605	
711	存入保證金	711	711	
1,907	應付退休及離職金	1,907	1,907	
2,970,978	應付代管資產	2,970,978	2,970,978	
8	暫收及待結轉帳項	8	8	
11,307	基金餘額	1,318	7,282	-5,964
11,307	基金餘額	1,318	7,282	-5,964
11,307	基金餘額	1,318	7,282	-5,964
11,307	累積餘額	1,318	7,282	-5,964

註：1.信託代理與保證資產(負債)前年度決算數2,228,600元，上年度預計數2,228,600元，本年度預計數2,228,600元。2.或有資產(負債)0元。3.本基金自93年度起，本固定項目分開原則，將屬長期固定帳項，包括固定資產471,593,075元、無形資產68,207元及長期債務0元等，另立帳類管理，未納入本表。

## 臺北市地方教育發展基金一

## 各項費用

中華民國

前年度 決算數	上年度 預算數	計畫別		合計	國民教育計畫
		用途別科目			
117,653,690	116,207,000	合計		116,564,000	87,871,000
101,092,933	103,060,000	用人費用		103,107,000	79,738,000
56,669,879	57,853,860	正式員額薪資		56,125,860	40,284,000
53,987,794	55,381,860	職員薪金		53,653,860	40,284,000
1,488,685	1,440,000	工員工資		1,440,000	
1,193,400	1,032,000	警餉		1,032,000	
757,443	1,024,432	聘僱及兼職人員薪資		1,037,232	1,037,232
374,100	418,992	約僱職員薪金		418,992	418,992
383,343	605,440	兼職人員酬金		618,240	618,240
1,025,477	1,000,955	超時工作報酬		1,082,615	534,682
1,025,477	1,000,955	加班費		1,082,615	534,682
13,357,317	12,769,969	獎金		13,239,846	9,693,872
6,190,602	5,487,000	考績獎金		6,172,000	4,606,000
7,166,715	7,282,969	年終獎金		7,067,846	5,087,872
21,675,459	22,594,237	退休及卹償金		24,100,368	22,597,843
21,060,643	22,398,144	職員退休及離職金		24,021,168	22,597,843
614,816	196,093	工員退休及離職金		79,200	
7,607,358	7,816,547	福利費		7,521,079	5,590,371
5,437,075	5,016,864	分擔員工保險費		5,015,292	3,528,720
72,770	365,400	傷病醫藥費		365,400	361,100
585,068	819,000	員工通勤交通費		594,216	394,380
1,512,445	1,615,283	其他福利費		1,546,171	1,306,171
4,801,604	3,813,000	服務費用		5,515,000	4,673,000
783,750	733,614	水電費		769,000	769,000
688,271	638,754	工作場所電費		674,000	674,000
95,479	94,860	工作場所水費		95,000	95,000
39,847	33,170	旅運費		133,170	133,170
38,342	33,170	國內旅費		33,170	33,170
1,505		貨物運費		100,000	100,000
170,000	26,000	印刷裝訂與廣告費		1,700,000	1,700,000
170,000	26,000	印刷及裝訂費		1,700,000	1,700,000

# 臺北市大同區大同國民小學

## 彙計表

111年度

單位：新臺幣元

學前教育計畫	一般行政管理計畫	建築及設備計畫			
10,480,000	16,986,000	1,227,000			
10,197,000	13,172,000				
7,009,860	8,832,000				
6,289,860	7,080,000				
720,000	720,000				
	1,032,000				
65,066	482,867				
65,066	482,867				
1,706,233	1,839,741				
830,000	736,000				
876,233	1,103,741				
650,505	852,020				
628,905	794,420				
21,600	57,600				
765,336	1,165,372				
640,584	845,988				
4,300					
88,452	111,384				
32,000	208,000				
64,000	778,000				



臺北市地方教育發展基金一

各項費用

中華民國

前年度 決算數	上年度 預算數	計畫別	合計	國民教育計畫
		用途別科目		
770,275	1,216,100	修理保養及保固費	1,306,714	1,306,714
361,393	737,900	一般房屋修護費	828,714	828,714
408,882	478,200	機械及設備修護費	478,000	478,000
11,315		保險費		
11,315		責任保險費		
282,393	484,368	一般服務費	484,368	275,216
12,126	4,800	佣金、匯費、經理費及手續費	4,800	3,648
5,000	160,000	外包費	160,000	
133,867	173,568	計時與計件人員酬金	173,568	173,568
131,400	146,000	體育活動費	146,000	98,000
2,672,024	1,247,748	專業服務費	1,049,748	488,900
1,089,625	319,300	講課鐘點、稿費、出席審查及查詢費	201,900	201,900
18,950	32,600	委託檢驗(定)試驗認證費	33,000	33,000
5,800	1,000	試務甄選費	6,000	6,000
1,557,649	894,848	其他專業服務費	808,848	248,000
72,000	72,000	公共關係費	72,000	
72,000	72,000	公共關係費	72,000	
1,618,611	1,532,000	材料及用品費	2,331,000	1,962,000
456,614	392,300	使用材料費	630,450	579,850
456,614	392,300	設備零件	630,450	579,850
1,161,997	1,139,700	用品消耗	1,700,550	1,382,150
302,479	317,110	辦公(事務)用品	325,700	50,200
31,460	46,500	報章雜誌	50,000	50,000
10,600	6,200	服裝	14,500	
9,582	15,000	醫療用品(非醫療院所使用)	15,000	15,000
807,876	754,890	其他用品消耗	1,295,350	1,266,950
4,800	4,000	租金、償債、利息及相關手續費	5,000	5,000
4,800	4,000	雜項設備租金	5,000	5,000
4,800	4,000	雜項設備租金	5,000	5,000
6,111,467	2,765,000	購建固定資產、無形資產及非理財目的之長期投資	1,227,000	
2,426,571	2,352,000	購建固定資產	614,000	

# 臺北市大同區大同國民小學

## 彙計表

111年度

單位：新臺幣元

學前教育計畫	一般行政管理計畫	建築及設備計畫			
23,152	186,000				
1,152					
	160,000				
22,000	26,000				
40,848	520,000				
40,848	520,000				
	72,000				
	72,000				
79,000	290,000				
50,600					
50,600					
28,400	290,000				
	275,500				
	14,500				
28,400					
		1,227,000			
		614,000			

臺北市地方教育發展基金一

各項費用

中華民國

前年度 決算數	上年度 預算數	計畫別		合計	國民教育計畫
		用途別科目			
430,000		擴充改良房屋建築及設備			
1,847,040	2,142,438	購置機械及設備		589,000	
149,531	209,562	購置雜項設備		25,000	
36,000	36,000	購置無形資產		36,000	
36,000	36,000	購置電腦軟體		36,000	
3,648,896	377,000	遞延支出		577,000	
3,648,896	377,000	遞延修繕房屋建築支出		577,000	
2,688,716	2,743,000	稅捐及規費(強制費)		2,743,000	
813,065	825,000	土地稅		825,000	
813,065	825,000	一般土地地價稅		825,000	
1,867,666	1,918,000	房屋稅		1,918,000	
1,867,666	1,918,000	一般房屋稅		1,918,000	
7,525		消費與行為稅			
7,525		營業稅			
460		規費			
460		行政規費與強制費			
993,677	1,748,000	會費、捐助、補助、分攤、照護、救濟 與交流活動費		1,311,000	1,264,000
2,800	3,000	會費		3,000	
2,800	3,000	職業團體會費		3,000	
10,000	10,000	捐助、補助與獎助		10,000	10,000
10,000	10,000	獎助學員生給與		10,000	10,000
980,877	1,735,000	補貼、獎勵、慰問、照護與救濟		1,298,000	1,254,000
47,031	7,200	獎勵費用		51,600	51,600
933,846	1,727,800	其他補貼、獎勵、慰問、照護與救濟		1,246,400	1,202,400
341,882	542,000	其他		325,000	229,000
341,882	542,000	其他支出		325,000	229,000
341,882	542,000	其他		325,000	229,000

# 臺北市大同區大同國民小學

## 彙計表

111年度

單位：新臺幣元

學前教育計畫	一般行政管理計畫	建築及設備計畫			
		589,000			
		25,000			
		36,000			
		36,000			
		577,000			
		577,000			
	2,743,000				
	825,000				
	825,000				
	1,918,000				
	1,918,000				
44,000	3,000				
	3,000				
	3,000				
44,000					
44,000					
96,000					
96,000					
96,000					

# 臺北市地方教育發展基金－臺北市大同區大同國民小學

## 員工人數彙計表

中華民國111年度

單位：人

計 畫 及 項 目	上年度最高可 進用員額數	本年度 增減(-)數	本年度最高可 進用員額數	說 明
合計	74		74	
國民教育計畫部分	50		50	
職員	49		49	
約僱	1		1	
學前教育計畫部分	11		11	
職員	9		9	
技工	2		2	
一般行政管理計畫部分	13		13	
職員	9		9	
駐衛警	2		2	
工友	2		2	

註：1.本表約僱、聘用係指奉准有案之約聘僱人員。

2.外包費編列消化超額職工(技工、工友)業務外包費等，計16萬元。3.計時與計件人員酬金編列閩客語教學支援人員鐘點費等，計17萬3,568元。

本 頁 空 白

臺北市地方教育發展基金一

用人費用

中華民國

計畫及項目	合計	正式 員額 薪資	聘僱 人員 薪資	超時 工作 報酬	津貼	獎 金		
						年終獎金	考績獎金	其他
合計	103,107,000	56,125,860	418,992	1,082,615		7,067,846	6,172,000	
國民教育計畫	79,738,000	40,284,000	418,992	534,682		5,087,872	4,606,000	
職員薪金	40,284,000	40,284,000						
約僱職員 薪金	418,992		418,992					
兼職人員 酬金	618,240							
加班費	534,682			534,682				
考績獎金	4,606,000						4,606,000	
年終獎金	5,087,872					5,087,872		
職員退休 及離職金	22,597,843							
分擔員工 保險費	3,528,720							
傷病醫藥 費	361,100							
員工通勤 交通費	394,380							
其他福利 費	1,306,171							
學前教育計畫	10,197,000	7,009,860		65,066		876,233	830,000	
職員薪金	6,289,860	6,289,860						
工員工資	720,000	720,000						
加班費	65,066			65,066				
考績獎金	830,000						830,000	
年終獎金	876,233					876,233		
職員退休 及離職金	628,905							

# 臺北市大同區大同國民小學

## 彙計表

111年度

單位：新臺幣元

退休及卹償金		資遣費	福 利 費					提繳費	兼任 人員 用人 費用
退休金	卹償金		分擔 保險費	傷病 醫藥費	提撥 福利金	員工通勤 交通費	其他		
24,100,368			5,015,292	365,400		594,216	1,546,171	618,240	
22,597,843			3,528,720	361,100		394,380	1,306,171	618,240	
22,597,843			3,528,720	361,100		394,380	1,306,171	618,240	
650,505			640,584	4,300		88,452	32,000		
628,905									



臺北市地方教育發展基金一

用人費用

中華民國

計畫及項目	合計	正式 員額 薪資	聘僱 人員 薪資	超時 工作 報酬	津貼	獎 金		
						年終獎金	考績獎金	其他
工員退休 及離職金	21,600							
分擔員工 保險費	640,584							
傷病醫藥 費	4,300							
員工通勤 交通費	88,452							
其他福利 費	32,000							
一般行政管 理計畫	13,172,000	8,832,000		482,867		1,103,741	736,000	
職員薪金	7,080,000	7,080,000						
工員工資	720,000	720,000						
警餉	1,032,000	1,032,000						
加班費	482,867			482,867				
考績獎金	736,000						736,000	
年終獎金	1,103,741					1,103,741		
職員退休 及離職金	794,420							
工員退休 及離職金	57,600							
分擔員工 保險費	845,988							
員工通勤 交通費	111,384							
其他福利 費	208,000							

註：1.本表兼任人員用人費用，係學校教職員兼課或請假代課鐘點費。  
 2.外包費編列消化超額職工(技工、工友)業務外包費等，計16萬元。  
 3.計時與計件人員酬金編列閩客語教學支援人員鐘點費等，計17萬3,568元。

# 臺北市大同區大同國民小學

## 彙計表

111年度

單位：新臺幣元

退休及卹償金		資遣費	福 利 費					提繳費	兼任人員用人費用
退休金	卹償金		分擔保險費	傷病醫藥費	提撥福利金	員工通勤交通費	其他		
21,600			640,584	4,300		88,452			
852,020			845,988			111,384	32,000		
794,420							208,000		
57,600			845,988			111,384			
							208,000		

臺北市地方教育發展基金一

聘用及約僱

中華民國

區分及職稱	人數	擔任工作	聘用或約僱 起訖期間	薪點	年需經費
合計	1				520,000
約僱人員小計	1				520,000
約僱人員(280)	1	辦理學校行政事務	111/1/1-111/12/31	280	520,000

# 臺北市大同區大同國民小學

## 人員明細表

111年度

單位：新臺幣元

小計	月 支			離職 儲金	經費來源 及其科目
	折合 金額	勞保 保險費	健康 保險費		
34,916	34,916				國民教育計畫

# 臺北市地方教育發展基金－臺北市大同區大同國民小學

## 單位（或計畫）成本分析表

中華民國111年度

單位：新臺幣千元

計 畫 別	單 位	單位成本(元)或 平均利(費)率	數 量	預 算 數	說 明
合計				116,564	
國民教育計畫				87,871	
學前教育計畫				10,480	
一般行政管理計畫				16,986	
建築及設備計畫				1,227	

# 臺北市地方教育發展基金－臺北市大同區大同國民小學

## 5年來主要業務計畫分析表

中華民國111年度

單位：新臺幣千元

年度及項目	單位	數量	單位成本(元)或 平均利(費)率	金額	說明
(本)年度預算數					
國民教育計畫				87,871	
學前教育計畫				10,480	
(上)年度預算數					
國民教育計畫				84,500	
學前教育計畫				12,068	
(前)年度決算數					
國民教育計畫				85,454	
學前教育計畫				9,380	
(108)年度決算數					
國民教育計畫				84,778	
學前教育計畫				9,780	
(107)年度決算數					
國民教育計畫				84,378	
學前教育計畫				9,291	

臺北市地方教育發展基金－臺北市大同區大同國民小學

資本資產明細表

中華民國111年度

單位：新臺幣千元

項 目	取得成本 (期初餘額)	以前年度 累計折舊/ 長期投資 評 價	本 年 度 變 動				本年度累計折 舊/長期投資 評價變動數	期末餘額	
			增加		減少				主要增減 原因說明
			金額	類型	金額	類型			
合計	707,005	220,731	650		31		15,232	471,661	
土地改良物	7,415	7,341						74	
房屋及建築	610,692	138,322					10,992	461,378	
機械及設備	43,959	37,741	589	增置			2,282	4,525	
交通及運輸 設備	3,212	2,897					85	230	
雜項設備	40,783	34,431	25	增置			1,873	4,504	
購建中固定 資產	882							882	
電腦軟體	63		36	增置	31	無形資 產攤銷		68	