

中華民國 108 年度 4-0501503

# 臺北市總預算

臺北市政府教育局主管

臺北市地方教育發展基金

臺北市大同區大龍國民小學附屬單位預算之分預算

(特別收入基金)

臺北市大同區大龍國民小學編

# 臺北市地方教育發展基金－臺北市大同區大龍國民小學

## 目 次

中華民國108年度

一、財務摘要 .....	第 1 頁
二、業務計畫及預算概要 .....	第 3 -10 頁
三、預算主要表	
(一) 基金來源、用途及餘絀預計表 .....	第 11 頁
(二) 現金流量預計表 .....	第 12 頁
四、預算明細表	
(一) 基金來源－服務收入明細表 .....	第 13 頁
(二) 基金來源－財產處分收入明細表 .....	第 14 頁
(三) 基金來源－其他財產收入明細表 .....	第 15 頁
(四) 基金來源－公庫撥款收入明細表 .....	第 16 頁
(五) 基金來源－學雜費收入明細表 .....	第 17 頁
(六) 基金來源－雜項收入明細表 .....	第 18 頁
(七) 基金用途－國民教育計畫明細表 .....	第 19 -27 頁
(八) 基金用途－學前教育計畫明細表 .....	第 28 -30 頁
(九) 基金用途－一般行政管理計畫明細表 .....	第 31 -33 頁
(十) 基金用途－建築及設備計畫明細表 .....	第 34 -35 頁
五、預算參考表	
(一) 預計平衡表 .....	第 37 頁
(二) 各項費用彙計表 .....	第 38 -43 頁
(三) 員工人數彙計表 .....	第 44 頁
(四) 用人費用彙計表 .....	第 46 -49 頁
(五) 單位（或計畫）成本分析表 .....	第 50 頁
(六) 5年來主要業務計畫分析表 .....	第 51 頁

臺北市地方教育發展基金－臺北市大同區大龍國民小學

目 次

中華民國108年度

(七) 資本資產及長期負債明細表 .....	第 52 頁
------------------------	--------

# 臺北市地方教育發展基金－臺北市大同區大龍國民小學

## 財務摘要

中華民國108年度

單位：新臺幣千元

項 目	本 年 度	上 年 度	比較增減數	%
經營成績：				
基金來源	173,751	177,522	-3,771	-2.12
基金用途	180,066	182,423	-2,357	-1.29
賸餘(短絀)	-6,315	-4,900	-1,415	--
餘絀情形：				
基金餘額	4,517	10,832	-6,315	-58.30
現金流量(註)：				
現金及約當現金之淨增(減)	-6,315	-4,900	-1,415	--

附註：現金流量係採現金及約當現金基礎，包括現金及自投資日起3個月內到期或清償之債權證券。

本 頁 空 白

# 業務計畫及預算概要

# 臺北市地方教育發展基金－臺北市大同區大龍國民小學

## 業務計畫及預算概要

中華民國 108 年度

### 壹、基金概況

#### 一、設立宗旨及願景：

- (一) 本校遵照憲法第 158 條及 160 條規定，教育文化應發展國民之民族精神、自治精神，國民道德與健全體格、科學及生活智能，以培養學童七大學習領域及十大基本能力。
- (二) 本校自 91 年度起依教育經費編列與管理法第 13 條規定設置「臺北市地方教育發展基金」，以促進教育健全發展，提昇教育經費運用績效。
- (三) 本校以「人文涵養」蘊育出具有文化涵養的大龍好兒童；以「多元適性」培育出對自我性向的探索熱愛學習的大龍好兒童；以「健康活力」養育出健康生活的大龍好兒童；以「尊重和諧」教育出尊重善解的大龍好兒童等為學校願景目標。

#### 二、施政重點：

- (一) 開啟多元智慧：尊重每個學生獨特的個性，以多元智慧的觀點協助學生找到生命的亮點，肯定天生我才必有用，能知於學，樂於學。
- (二) 培養生活能力：因應新世紀知識社會的到來，培養學生帶得走的能力，諸如人際溝通能力、資訊能力、終身學習能力、生涯規畫能力、問題解決能力等。
- (三) 蘊育人文情懷：在溫馨開放的校園文化中，孕育人文情懷，學會尊重、包容；建構生命的價值、完成人性的開展。
- (四) 建置溫馨民主的校園文化：
  1. 以參與式管理、落實行政、教師會、家長會三者的良性互動。
  2. 以學生第一，教學優先的觀念提昇行政服務效率。
  3. 放下威權心態，開啟校園民主之風氣。
- (五) 推動適性教學：
  1. 運用小班優勢，採多元化、活潑化的教學及評量。
  2. 運用校內外資源，加強多元學習能力。
  3. 關懷相對弱勢學生之教學及輔導。
  4. 發展資訊教育，充實學生電腦運用之知能，並提昇教師運用電腦

# 臺北市地方教育發展基金－臺北市大同區大龍國民小學

## 業務計畫及預算概要

中華民國 108 年度

教學之能力。

(六) 辦理發展性的訓輔活動：

1. 辦理各項活動、競賽及展演。
2. 推動校內外學習服務。
3. 發展績優社團及校隊，如國樂、管樂、合唱、樂儀隊、童軍等。
4. 加強新興領域教育的辦理，並融入各科教學以收成效。

三、組織概況（另附組織系統圖）：

本校設置校長 1 人，綜理全校校務，下設教務處、學生事務處、總務處、輔導室、會計室、人事室及幼兒園等單位。

內部分層業務如下：

(一) 教務處：秉承校長之命，辦理全校教務事項。

1. 教學組：掌理課程編排、課業考查、學藝競賽、教學研究、教師進修、差假教師調代課及缺補課之查核等事項。
2. 註冊組：掌理註冊、編班、轉學、學籍保管、各項獎助學金補助及成績考查等有關學籍事項。
3. 設備組：掌理教科書編選、教學用具之管理、保管及出版學校刊物等事項。
4. 資訊組：掌理電腦設備及區域網路之管理、保管等事項。

(二) 學生事務處：秉承校長之命，辦理全校學生事務事項。

1. 訓育組：掌理訓育計畫之擬定及辦理各類訓育等活動。
2. 體育組：掌理學生體育活動、體格鍛鍊等事項。
3. 生教組：掌理學生日常生活常規，辦理交通導護各項事項。
4. 衛生組：掌理健康檢查，個人及環境衛生檢查、保健等事項。

(三) 總務處：秉承校長之命，辦理全校總務事項。

1. 事務組：掌理校舍、校具、財產、物品採購保管、工程發包、監工及驗收。
2. 出納組：掌理現金、零用金、票據、契約之保管等收支事項，辦理員工薪津發放及各項扣繳單據證明等。
3. 文書組：掌理文件收發登錄、撰擬繕校、典守學校印信、檔案保管、整理各項會議紀錄及校史等事項。

(四) 輔導室：秉承校長之命，辦理全校學生學習輔導、生活輔導、生



臺北市地方教育發展基金 - 臺北市大同區大龍國民小學  
業務計畫及預算概要

中華民國 108 年度

涯輔導等事項。

1.輔導組：掌理學生個案建立、學習輔導、生活輔導、生涯輔導及兩性教育、親職教育等事項。

2.資料組：辦理輔導資料搜集建檔、組訓愛心家長、實施測驗、社區人力整合、出版親職刊物等事項。

3.特教組：擬訂特殊教育計畫章則、親師輔導諮詢、特教班甄選鑑別、實施各項診斷測驗、特教兒童追蹤輔導等事項。

(五)會計室：秉承上級主計機關之監督與指導，並受校長之指揮，依法辦理歲計、會計、統計等事項。

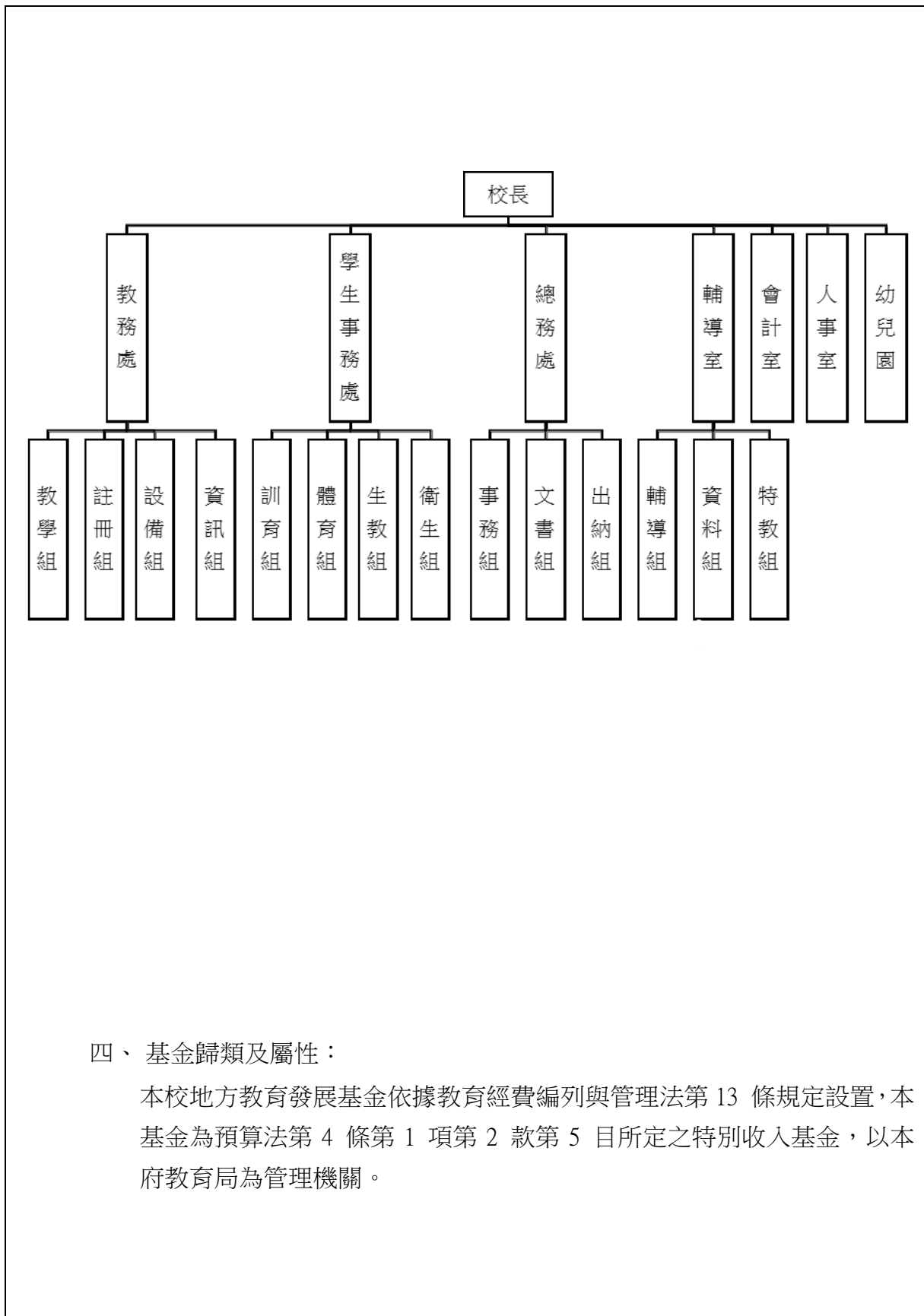
(六)人事室：秉承上級人事機關之監督與指導，並受校長之指揮，依法辦理人事管理查核等事項。

(七)幼兒園：秉承校長之命，綜理園務、規劃幼兒教學、保育、環境與各項措施。

臺北市地方教育發展基金 - 臺北市大同區大龍國民小學

業務計畫及預算概要

中華民國 108 年度



四、基金歸類及屬性：

本校地方教育發展基金依據教育經費編列與管理法第 13 條規定設置，本基金為預算法第 4 條第 1 項第 2 款第 5 目所定之特別收入基金，以本府教育局為管理機關。

# 臺北市地方教育發展基金 - 臺北市大同區大龍國民小學

## 業務計畫及預算概要

中華民國 108 年度

### 貳、業務計畫

本年度業務計畫重點與預算配合情形及預期績效，詳列如下：

單位：新臺幣千元

業務計畫名稱	計畫重點內容	預算數	預期績效
國民教育計畫	辦理各項教學、學生事務、圖書及輔導等業務。	143,608	1.新購運動器材、教具、樂器及圖書等各科教學設備。 2.革新教學方法，充實各科教材。 3.辦理教師甄選及指定活動等項目。
學前教育計畫	辦理幼兒園各項活動。	18,932	1.新購教學設備、圖書等教學設備，充實幼兒園教材及用具。 1.革新教學方法，提高教學效能。
一般行政管理計畫	綜理學校總務、人事、會計等業務。	16,489	配合校務推動行政處室支援工作，進而增進校務運作。
建築及設備計畫	購置教學所需教學設備等及改善教學環境。	1,037	辦理各教學課程所需要購置之教學設備，增進教學效能，並提高行政效率。

### 參、預算概要

一、基金來源及用途之預計：

(一) 本年度基金來源：

服務收入 57 萬 5 千元、財產處分收入 7 萬 3 千元、其他財產收入 88 萬 2 千元、公庫撥款收入 1 億 6,800 萬 7 千元、學雜費收入 326 萬 9 千元、雜項收入 94 萬 5 千元，本年度基金來源 1 億 7,375 萬 1 千元，較上年度預算數 1 億 7,752 萬 2 千元，減少 377 萬 1 千元，約 2.12%，主要係公庫撥款收入減編所致。

# 臺北市地方教育發展基金 - 臺北市大同區大龍國民小學

## 業務計畫及預算概要

中華民國 108 年度

### (二) 本年度基金用途：

國民教育計畫 1 億 4,360 萬 8 千元，學前教育計畫 1,893 萬 2 千元，一般行政管理計畫 1,648 萬 9 千元，建築及設備計畫 103 萬 7 千元，本年度基金用途 1 億 8,006 萬 6 千元，較上年度預算數 1 億 8,242 萬 3 千元，減少 235 萬 7 千元，約 1.29%，主要係減編人事費用所致。

### 二、基金餘絀之預計：

本年度基金來源及用途相抵後，差短 631 萬 5 千元，較上年度預算數差短 490 萬元，增加 141 萬 5 千元，約 28.88%，將移用以前基金餘額 631 萬 5 千元支應。

### 三、現金流量之預計：

本年度業務活動淨現金流出 631 萬 5 千元。

### 四、補辦預算事項：詳補辦預算明細表

#### (一) 購建固定資產 10 萬元

106 年度教育局學校設施改善準備，補助臺北市各級公立學校增設飲水機計畫，內屬設備部分移列固定資產 10 萬元。

### 肆、年度關鍵績效指標：

關鍵策略目標	關鍵績效指標	衡量標準	年度目標值
推動全民運動	學生體適能通過率	通過檢測學生數 / 全校學生數 x100% 單位：%	81%

### 伍、前年度及上年度已過期間實施狀況及成果概述：

#### 一、前（106）年度決算結果及績效達成情形：

##### (一) 前年度決算結果：

1. 基金來源：決算數 1 億 6,197 萬 3 千元，較預算數 1 億 5,930 萬 9 千元，計增加 266 萬 4 千元，約 1.67%，主要係因教育部補助收入增加所致。

# 臺北市地方教育發展基金 - 臺北市大同區大龍國民小學

## 業務計畫及預算概要

中華民國 108 年度

2.基金用途：決算數 1 億 6,875 萬元，較預算數 1 億 6,952 萬 9 千元，計減少 77 萬 9 千元，約 0.46%，主要係因擲節各項支出所致。

(二) 前年度績效達成情形分析：

年度績效目標	衡量指標	年度目標值	績效衡量暨達成情形分析
推動全民運動	學生體適能通過率	通過檢測學生數 79%，應檢測人數 428 人	通過檢測學生數 81%，實際檢測人數 428 人，其中金牌獎 9%、銀牌獎 6%、銅牌獎 20%、中等及待加強 65%。

二、上 (107) 年度已過期間預算執行情形及績效達成情形：

(一) 上年度預算截至 107 年 5 月 31 日止執行情形：

1.基金來源：實際執行數 1 億 2,788 萬元，較預算分配數 1 億 2,771 萬 3 千元，計增加 16 萬 8 千元，約 0.13%，主要係開放場地收入增加所致。

2.基金用途：實際執行數 8,635 萬 4 千元，較預算分配數 1 億 3,261 萬 3 千元，計減少 4,625 萬 9 千元，約 34.88%，主要係因預算較提前分配所致。

(二) 上 (107) 年度績效達成情形分析：

年度績效目標	衡量指標	年度目標值	績效衡量暨達成情形分析
推動全民運動	學生體適能通過率	通過檢測學生數 79%，應檢測人數約 432 人	預計 108 年 5 月辦理，通過檢測學生數目標 80% 以上，身體組成過重目標 25% 以下。

陸、其他：無

# 臺北市地方教育發展基金－臺北市大同區大龍國民小學

## 補辦預算明細表

中華民國108年度

單位：新臺幣元

項 目	金額	辦理 年度	說 明
合計	100,000		
購建固定資產	100,000		
購置雜項設備	100,000	106	
飲水機	100,000		教育局學校設施改善準備，補助臺北市各級公立學校增設飲水機計畫，內屬設備部分移列固定資產。

備註：各管理機關(構)依預算法第 8 8 條規定補辦預算，應確係不及編入年度預算，且因經營環境發生重大變遷或正常業務(含執行中央補助款項目)之確實需要，並經主管機關核轉本府核准先行辦理者；不具急迫性之事項，仍應儘可能納入預算辦理。

# 預算主要表

# 臺北市地方教育發展基金－臺北市大同區大龍國民小學

## 基金來源、用途及餘絀預計表

中華民國108年度

單位：新臺幣千元

前年度決算數	項 目	本年度預算數	上年度預算數	比較增減（－）
161,973	基金來源	173,751	177,522	-3,771
348	勞務收入	575	575	
348	服務收入	575	575	
978	財產收入	955	899	56
163	財產處分收入	73	17	56
816	其他財產收入	882	882	
156,835	政府撥入收入	168,007	171,119	-3,112
156,608	公庫撥款收入	168,007	171,119	-3,112
226	政府其他撥入收入			
2,872	教學收入	3,269	3,265	4
2,872	學雜費收入	3,269	3,265	4
941	其他收入	945	1,665	-720
941	雜項收入	945	1,665	-720
168,750	基金用途	180,066	182,423	-2,357
138,794	國民教育計畫	143,608	146,097	-2,489
12,676	學前教育計畫	18,932	18,711	221
14,217	一般行政管理計畫	16,489	16,384	105
3,063	建築及設備計畫	1,037	1,230	-193
-6,776	本期賸餘(短絀)	-6,315	-4,900	-1,415
22,510	期初基金餘額	10,832	12,291	-1,459
15,734	期末基金餘額	4,517	7,391	-2,874

註：前年度決算數及上年度預算數細數之和與總數或略有出入，係四捨五入關係，以下各表同。



# 臺北市地方教育發展基金－臺北市大同區大龍國民小學

## 現金流量預計表

中華民國108年度

單位：新臺幣千元

項 目	本 預	年 算	度 數	說 明
業務活動之現金流量				
本期賸餘(短絀)			-6,315	
業務活動之淨現金流入(流出)			-6,315	
其他活動之現金流量				
其他活動之淨現金流入(流出)				
現金及約當現金之淨增(淨減)			-6,315	
期初現金及約當現金			16,932	
期末現金及約當現金			10,617	

註：本表係採現金及約當現金基礎，包括現金及自投資日起3個月內到期或清償之債權證券。

# 預算明細表

# 臺北市地方教育發展基金－臺北市大同區大龍國民小學

## 基金來源－服務收入明細表

中華民國108年度

單位：新臺幣元

科 目	單位	本 年 度 預 算 數			說 明
		數量 業務量	利(費)率	金 額	
合計				575,000	
服務收入				575,000	較上年度預算數575,000元，無增減。
	年	1	560,000	560,000	暑期游泳訓練班收入（700元×800人）=560,000元(收支對列)。
	人	30	500	15,000	教師甄選報名費收入(收支對列)。

臺北市地方教育發展基金－臺北市大同區大龍國民小學

基金來源－財產處分收入明細表

中華民國108年度

單位：新臺幣元

科目	單位	本年度預算數			說明
		數量 業務量	利(費)率	金額	
合計				73,000	
財產處分收入	年	1	73,000	73,000	較上年度預算數16,900元，增加56,100元。 財產報廢收入。

# 臺北市地方教育發展基金－臺北市大同區大龍國民小學

## 基金來源－其他財產收入明細表

中華民國108年度

單位：新臺幣元

科 目	單位	本 年 度 預 算 數			說 明
		數量 業務量	利(費)率	金 額	
合計				882,000	
其他財產收入				882,000	較上年度預算數882,000元，無增減。
	年	1	834,000	834,000	場地出借費收入(收支對列)。
	人、學期	48x2	500	48,000	停車場收入。

# 臺北市地方教育發展基金－臺北市大同區大龍國民小學

## 基金來源－公庫撥款收入明細表

中華民國108年度

單位：新臺幣元

科 目	單位	本 年 度 預 算 數			說 明
		數量 業務量	利(費)率	金 額	
合計				168,007,000	
公庫撥款收入	年	1	168,007,000	168,007,000 168,007,000	較上年度預算數171,119,480元，減少3,112,480元。 市府補助款。

# 臺北市地方教育發展基金－臺北市大同區大龍國民小學

## 基金來源－學雜費收入明細表

中華民國108年度

單位：新臺幣元

科 目	單 位	本 年 度 預 算 數			說 明
		數量 業務量	利(費)率	金 額	
合計				3,269,000	
學雜費收入				3,269,000	較上年度預算數3,264,550元，增加4,450元。
	人、學期	161x2	7,000	2,254,000	幼兒園全日班學費收入預估學生161人。
	人、學期	4x2	2,745	21,960	幼兒園半日班雜費收入預估學生4人。
	人、學期	4x2	5,150	41,200	幼兒園半日班學費收入預估學生4人。
	人、學期	161x2	2,955	951,510	幼兒園全日班雜費收入預估學生161人。
	年	1	330	330	配合預算編列至千元，增列進位數330元

臺北市地方教育發展基金－臺北市大同區大龍國民小學

基金來源－雜項收入明細表

中華民國108年度

單位：新臺幣元

科 目	單位	本 年 度 預 算 數			說 明
		數量 業務量	利(費)率	金 額	
合計				945,000	
雜項收入				945,000	較上年度預算數1,664,526元，減少719,526元。
	年	1	941,400	941,400	工程圖說費等。
	年	1	3,600	3,600	中央氣象局設置防震觀測站分擔電費(收支對列)。



# 臺北市地方教育發展基金－臺北市大同區大龍國民小學

## 基金用途－國民教育計畫明細表

中華民國108年度

單位：新臺幣元

前年度 決算數	上年度 預算數	科 目	本 年 度 預 算 數	說 明
138,794,161	146,097,254	合計	143,608,000	
129,414,277	134,091,045	用人費用	130,637,000	
58,310,698	59,784,000	正式員額薪資	57,108,000	較上年度預算數59,784,000元，減少2,676,000元。
58,310,698	59,784,000	職員薪金	57,108,000	
			51,408,000	教職員66人薪金(詳用人費用彙計表)(含教育部補助導師費420,000元)。
			5,700,000	教職員6人薪金(詳用人費用彙計表)(含教育部補助導師費36,000元)。
1,197,966	1,392,560	聘僱及兼職人員薪資	1,392,560	較上年度預算數1,392,560元，無增減。
1,197,966	1,392,560	兼職人員酬金	1,392,560	
			90,000	兼任補校行政人員(人事、會計、幹事)工作補助費。
			411,840	補校教師授課鐘點費。
			37,440	兼任補校行政人員(校務主任)工作補助費。
			108,000	教師兼補校導師費(含教育部補助36,000元)。
			36,000	兼任補校行政人員(校長)工作補助費。
			572,000	教師代課鐘點費，本校編制專任教師總人數83人，按9分之1計，編列10人，每人20節11月，總節數10人*20節*11月=2,200節，每節260元。
			124,800	補助調整授課特教教師鐘點費(教育部補助款)。
			12,480	補助調整授課鐘點費之外聘教師勞、健保及勞退費用(教育部補助款)。
597,200	2,590,267	超時工作報酬	2,471,348	較上年度預算數2,590,267元，減少118,919元。
597,200	2,590,267	加班費	2,471,348	
			2,259,870	不休假出勤加班費。
			126,933	不休假出勤加班費。
			74,000	開放場地管理(職員)人員加班費。
			5,920	特殊教育工作坊(普通班教師特教知能研習)工作人員加班費。
			4,625	輔導團工作人員加班費。
13,938,398	13,285,000	獎金	13,055,500	較上年度預算數13,285,000元，減少229,500

# 臺北市地方教育發展基金－臺北市大同區大龍國民小學

## 基金用途－國民教育計畫明細表

中華民國108年度

單位：新臺幣元

前年度 決算數	上年度 預算數	科 目	本 年 度 預 算 數	說 明
6,215,615	5,812,000	考績獎金	5,917,000	元。
			5,356,000	依考績法規定核發之獎金。
			561,000	依考績法規定核發之獎金。
7,722,783	7,473,000	年終獎金	7,138,500	
			6,426,000	依規定於年節加發之獎金。
			712,500	依規定於年節加發之獎金。
46,324,490	48,905,280	退休及卹償金	48,673,152	較上年度預算數48,905,280元，減少232,128元。
46,324,490	48,905,280	職員退休及離職金	48,673,152	
			4,477,824	提撥退撫基金。
			512,928	提撥退撫基金。
			43,682,400	退休人員月退休金，102人*34,100元*12月=41,738,400元；退休遺族月撫慰金，9人*18,000元*12月=1,944,000元，合計43,682,400元。
9,045,525	8,133,938	福利費	7,936,440	較上年度預算數8,133,938元，減少197,498元。
5,956,048	5,081,868	分擔員工保險費	4,854,852	
			4,364,832	分擔公保、勞保、健保費。
			490,020	分擔公保、勞保、健保費。
154,000	396,000	傷病醫藥費	396,000	
			16,000	員工健康檢查經費，2人* 8,000元。
			240,000	員工健康檢查經費，15人* 16,000元。
			140,000	員工健康檢查經費，40人* 3,500元。
522,384	422,100	員工通勤交通費	422,100	
			195,300	教師上下班交通費，31人*10月* 1段630元。
			226,800	教師上下班交通費，18人*10月* 2段1,260元。
2,413,093	2,233,970	其他福利費	2,263,488	
			208,000	休假旅遊補助費。
			162,000	退休人員三節特別照護金(單身)。
			192,000	退休人員三節慰問金，32人* 6,000元。
			125,420	結婚補助費(31,355元*2月*2人)。

# 臺北市地方教育發展基金－臺北市大同區大龍國民小學

## 基金用途－國民教育計畫明細表

中華民國108年度

單位：新臺幣元

前年度 決算數	上年度 預算數	科 目	本 年 度 預 算 數	說 明
			365,000	喪葬補助(36,500元*5月*2人)。
			1,211,068	子女教育補助費。
6,596,175	7,261,264	服務費用	7,955,000	
3,100,555	3,392,620	水電費	3,385,784	較上年度預算數3,392,620元，減少6,836元。
2,617,525	2,616,686	工作場所電費	2,616,686	
			85,186	航空噪音防制設施電費維護費補助。
			2,133,900	班級電費。
			54,000	暑期游泳訓練班電費(90%)(室內)(收支對列)。
			340,000	開放場地活動中心電費。
			3,600	中央氣象局設置監測儀器分擔電費(收支對列)。
223,848	235,934	工作場所水費	229,098	
			223,098	班級水費。
			6,000	暑期游泳訓練班水費(10%)(室內)(收支對列)。
259,182	540,000	氣體費	540,000	
			540,000	溫水游泳池燃料費。
45,780	57,660	旅運費	57,660	較上年度預算數57,660元，無增減。
45,780	57,660	國內旅費	57,660	
			15,810	因公市外出差旅費。
			41,850	校外教學隨隊人員出差旅費，9人*3天*1,550元。
61,180	78,280	印刷裝訂與廣告費	19,500	較上年度預算數78,280元，減少58,780元。
61,180	78,280	印刷及裝訂費	19,500	
			2,400	身心障礙資源班教學印刷教學用有關資料(特教班業務費)。
			17,100	特殊教育工作坊(普通班教師特教知能研習)研習資料印刷。
1,249,357	1,252,400	修理保養及保固費	1,585,800	較上年度預算數1,252,400元，增加333,400元。
904,406	904,400	一般房屋修護費	1,225,800	
			975,800	學校校舍及其他建築物之修理依建物年齡31年以上鋼筋混凝土標準85%編列，每班28,000元*0.85*41班(普通班35班、幼兒園6

# 臺北市地方教育發展基金－臺北市大同區大龍國民小學

## 基金用途－國民教育計畫明細表

中華民國108年度

單位：新臺幣元

前年度 決算數	上年度 預算數	科 目	本 年 度 預 算 數	說 明
				班)。
111,818	140,400	機械及設備修護費	250,000	綠屋頂計畫修繕費(教育局移列)。
			139,800	
			24,800	電腦設備維護費(電腦專案計畫)。
			15,000	暑期游泳訓練班場地維護費(收支對列)。
			100,000	開放場地器材之保養修護。
233,133	207,600	雜項設備修護費	220,200	
			48,000	各項教學設備修繕，依建物年齡31年以上 鋼筋混凝土標準編列，每班16,000元*3班(補 校)。
			172,200	各項教學設備及其他公用用具之保養修繕 ，依建物年齡31年以上鋼筋混凝土標準15% 編列，每班28,000元*0.15*41班(普通班35班 、幼兒園6班)。
8,680	32,000	保險費	32,000	較上年度預算數32,000元，無增減。
8,680	32,000	其他保險費	32,000	
			32,000	暑期游泳訓練班學員保險費(收支對列)。
1,421,954	1,240,584	一般服務費	1,520,136	較上年度預算數1,240,584元，增加279,552元 。
9,198	25,056	佣金、匯費、經理費及手續 費	25,056	
			25,056	委託超商代收學雜費手續費，870人*80%*2 學期*18元=25,056元。
1,082,314	1,030,968	外包費	1,052,928	
			777,440	游泳池救生員外包費，2人*10月* 38,872元 。
			155,488	暑期游泳訓練班救生人員薪津。
			120,000	開放場地外包清潔費(廁所、水塔、除草、 環境清潔消毒)等費用。
194,442	42,560	計時與計件人員酬金	298,152	
			22,952	閩客語教學支援人員鐘點費之外聘人員勞 、健保及勞退費用(由教育局移列)。
			230,400	閩客語教學支援人員鐘點費，18人*1節*40 週*320元(由教育局移列)。
			44,800	暑期游泳訓練班工讀生薪資(收支對列)。
136,000	142,000	體育活動費	144,000	

# 臺北市地方教育發展基金－臺北市大同區大龍國民小學

## 基金用途－國民教育計畫明細表

中華民國108年度

單位：新臺幣元

前年度 決算數	上年度 預算數	科 目	本 年 度 預 算 數	說 明
			132,000	文康活動費，本校編列教職員66人，每人編列2,000元。
			12,000	文康活動費，本校編列教職員6人，每人編列2,000元。
708,669	1,207,720	專業服務費	1,354,120	較上年度預算數1,207,720元，增加146,400元。
321,600	788,000	講課鐘點、稿費、出席審查及查詢費	934,400	
			8,000	國小家長教育成長外聘講座鐘點費。
			21,600	身心障礙資源班教學教材編輯費，3班*12月x 600元。
			19,200	身心障礙資源班教學外聘訓練講授鐘點費。(特教班業務費)
			16,000	性別平等教育宣導活動講座鐘點費。
			4,000	小田園教育體驗實習計畫內聘講座鐘點費。
			40,000	教師專業成長進修、個案研究及專業學習社群講座鐘點費。
			270,000	暑期游泳訓練班教練指導費(收支對列)。
			24,000	精進教學第九群組(行政規劃) 講師、指導教授、課程審閱輔導委員出席費(由教育局移列)。
			4,800	精進教學第九群組(行政規劃)講師鐘點費(由教育局移列)。
			22,400	精進教學第九群組(增能研習)群組學校講師專業分享鐘點費(由教育局移列)。
			107,200	精進教學第九群組(增能研習)外聘講師鐘點費(由教育局移列)。
			32,400	精進教學第九群組(增能研習)本市校際講師鐘點費(由教育局移列)。
			204,800	特殊教育工作坊(普通班教師特教知能研習)講師鐘點費。
			10,000	執行成效評鑑相關資料印刷及裝訂。
			150,000	評鑑委員出席會議、入校評鑑等出席費
27,200	56,800	委託檢驗(定)試驗認證費	56,800	
			13,800	消防安全檢測費(由班級業務費移列)。

# 臺北市地方教育發展基金－臺北市大同區大龍國民小學

## 基金用途－國民教育計畫明細表

中華民國108年度

單位：新臺幣元

前年度 決算數	上年度 預算數	科 目	本 年 度 預 算 數	說 明
			29,800	建物安全簽證及申報費(由班級業務費移列)。
			13,200	飲水機水質檢驗費，11臺*1,200元。。
2,500	12,520	試務甄選費	12,520	
			12,520	教師甄選事務費用(收支對列)。
357,369	350,400	其他專業服務費	350,400	
			8,000	學童牙齒檢查費。
			32,400	學童午餐指導費(3-4年級)。
			10,800	學童午餐指導費(1-2年級)。
			36,000	工作人員午餐指導費。
			43,200	學童午餐指導費(5-6年級)。
			20,000	學生輔導指導費。
			200,000	場地開放加強系統保全與駐衛警人員保全費用。
1,164,062	2,012,685	材料及用品費	2,285,000	
438,651	205,900	使用材料費	330,075	較上年度預算數205,900元，增加124,175元。
			330,075	。
438,651	205,900	設備零件	330,075	
			20,000	體育教育器材1組(由班級設備費移列)(新增)。
			6,000	裁紙刀1臺(由班級設備費移列)(新增)。
			8,000	吸塵器1臺(由班級設備費移列)(新增)。
			3,000	腰掛式麥克風，3個*1,000元(由班級設備費移列)(新增)。
			76,500	學童課桌椅，45個*1,700元(由班級設備費移列)(新增)。
			7,900	潛能班教學用知動設備1批(由特教班設備費移列)(新增)。
			6,600	潛能班教學用程式學習機器人1臺(由特教班設備費移列)(新增)。
			10,400	潛能班教學用地板滾球1批(由特教班設備費移列)(新增)。
			9,100	公文櫃，4個*2,275元(由班級設備費移列)(新增)。
			20,275	雙邊辦公桌1批(由班級設備費移列)(新增)。

# 臺北市地方教育發展基金－臺北市大同區大龍國民小學

## 基金用途－國民教育計畫明細表

中華民國108年度

單位：新臺幣元

前年度 決算數	上年度 預算數	科 目	本 年 度 預 算 數	說 明
725,411	1,806,785	用品消耗	132,300	電腦設備維護及管理費(電腦專案計畫)。
			30,000	程式設計教學用材料。
			1,954,925	較上年度預算數1,806,785元，增加148,140元。
	57,455	辦公(事務)用品	60,055	
			1,000	教師專業成長進修、個案研究文具用品等。
			8,500	精進教學第九群組(行政規劃) 文具、碳粉等(由教育局移列)。
			28,000	特殊教育工作坊(普通班教師特教知能研習) 文具用品。
			22,555	輔導團研習用文具用品。
91,639	95,800	報章雜誌	95,000	
			95,000	圖書室圖書雜誌(由班級設備費移列)(新增)。
11,107	27,000	醫療用品(非醫療院所使用)	29,000	
			29,000	健康中心藥品1,000元*14班+15,000=29,000元。
622,665	1,626,530	其他用品消耗	1,770,870	
			2,000	國小家長教育成長研習場地佈置等費用。
			525,160	教學材料費(普通班35班+補校3班)。
			289,000	弱勢學生用教科書。
			268,400	班級業務費(垃圾袋費用、消毒藥水、衛生清潔用品費、衛生紙及教室佈置費)。
			64,600	教學用教科書。
			63,000	敬師活動費，105人*600元(新增)。
			26,250	補校教科書，75人*350元。
			40,000	兒童節慶活動費(新增)。
			41,460	特教班教學材料費。
			62,000	電腦耗材(電腦專案計畫)。
			62,000	運動會用競賽器材、邀請卡、場地佈置、錦旗及獎品等費用。
			12,300	運動會表演用器材。
			30,000	課後社團活動費。
			4,000	性別平等教育宣導活動場地佈置等費用。

# 臺北市地方教育發展基金－臺北市大同區大龍國民小學

## 基金用途－國民教育計畫明細表

中華民國108年度

單位：新臺幣元

前年度 決算數	上年度 預算數	科 目	本 年 度 預 算 數	說 明
			86,000	小田園教育體驗實習計畫農具、耗材等。
			9,000	教師專業成長進修、個案研究及專業學習 社群場地佈置、雜支等
			10,000	暑期游泳訓練班教學器材(收支對列)。
			5,000	暑期游泳訓練班雜支(收支對列)。
			3,000	暑期游泳訓練班環境佈置費(收支對列)。
			12,420	暑期游泳訓練班消毒劑(收支對列)。
			2,480	辦理各項會議或比賽逾時誤餐費用，31人 次* 80元(收支對列)。
			9,100	精進教學第九群組(行政規劃) 提升國語文或 深耕閱讀等各項活動之資料、場地佈置海 報、桌牌、照片沖洗、茶水等雜支(由教育 局移列)。
			13,600	精進教學第九群組(行政規劃) 課程審閱、研 討會、參訪等逾時誤餐費用170人次* 80元( 由教育局移列)。
			23,300	特殊教育工作坊(普通班教師特教知能研習) 場地佈置、耗材、茶水等雜支。
			40,880	特殊教育工作坊(普通班教師特教知能研習) 研習及會議逾時誤餐費用，511人次* 80元 。
			40,000	執行成效評鑑業務相關文具、耗材、逾時 誤餐費用、茶水雜支等。
			25,920	輔導團赴各校輔導逾時誤餐費用，324人次* 80元。
4,800	28,800	租金、償債、利息及相關手續費	28,000	
	24,000	交通及運輸設備租金	24,000	較上年度預算數24,000元，無增減。
	24,000	車租	24,000	
			24,000	輔導團外埠參訪研習車資。
4,800	4,800	雜項設備租金	4,000	較上年度預算數4,800元，減少800元。
4,800	4,800	雜項設備租金	4,000	
			4,000	電錶月租費(由班級業務費移列)。
1,215,050	2,103,560	會費、捐助、補助、分攤、照護 、救濟與交流活動費	2,094,000	
	10,000	捐助、補助與獎助	10,000	較上年度預算數10,000元，無增減。
	10,000	獎助學員生給與	10,000	



# 臺北市地方教育發展基金－臺北市大同區大龍國民小學

## 基金用途－國民教育計畫明細表

中華民國108年度

單位：新臺幣元

前年度 決算數	上年度 預算數	科 目	本 年 度 預 算 數	說 明
			10,000	教育關懷獎每校推薦1名學生獎助金。
1,215,050	2,093,560	補貼、獎勵、慰問、照護與救濟	2,084,000	較上年度預算數2,093,560元，減少9,560元。
1,215,050	2,093,560	其他補貼、獎勵、慰問、照護與救濟	2,084,000	
			322,560	補助學校午餐使用有機蔬菜或有機米計畫。
			61,000	本市市民第3胎就讀國小教育補助費。
			440	配合預算編列至千元，增列進位數440元。
			1,700,000	清寒學生餐費補助，170人*200日*50元。
399,797	599,900	其他	609,000	
399,797	599,900	其他支出	609,000	較上年度預算數599,900元，增加9,100元。
399,797	599,900	其他	609,000	
			33,600	國小游泳檢測未通過學生暑期游泳訓練班報名費。
			151,200	執行學生路隊安全導護費及導護志工保險費。
			700	配合預算編列至千元，增列進位數700元。
			129,600	泳池清潔維護費。
			174,000	國小學生活動費。
			87,000	班級自治費。
			28,000	精進教學第九群組(增能研習) 群組研習及提升國語文或深耕閱讀等各項活動資料場地佈置、辦公用品、文具、茶水等(由教育局移列)。
			4,900	輔導團外埠參訪研習雜支。

# 臺北市地方教育發展基金－臺北市大同區大龍國民小學

## 基金用途－學前教育計畫明細表

中華民國108年度

單位：新臺幣元

前年度 決算數	上年度 預算數	科 目	本 年 度 預 算 數	說 明
12,676,264	18,711,284	合計	18,932,000	
12,369,173	18,221,936	用人費用	18,244,000	
9,100,220	12,522,510	正式員額薪資	12,544,110	較上年度預算數12,522,510元，增加21,600元。
8,407,617	11,826,510	職員薪金	11,848,110	11,826,510 教職員13人及教保員3人薪金(詳用人費用彙計表)(含教育部補助款教保員381,980元)。
			21,600	教保員教保費。
692,603	696,000	工員工資	696,000	696,000 廚工2人工資(詳用人費用彙計表)(含教育部補助款220,090元)。
40,448	120,534	超時工作報酬	120,534	較上年度預算數120,534元，無增減。
40,448	120,534	加班費	120,534	120,534 不休假出勤加班費。
1,811,146	3,116,818	獎金	3,116,422	較上年度預算數3,116,818元，減少396元。
745,140	1,028,093	考績獎金	1,028,093	1,028,093 依考績法規定核發之獎金。
1,066,006	2,088,725	年終獎金	2,088,329	2,088,329 依規定於年節加發之獎金。
616,421	1,135,008	退休及卹償金	1,135,008	較上年度預算數1,135,008元，無增減。
572,789	1,114,848	職員退休及離職金	1,114,848	1,114,848 提撥退撫基金。
43,632	20,160	工員退休及離職金	20,160	20,160 提撥勞工退休準備金。
800,938	1,327,066	福利費	1,327,926	較上年度預算數1,327,066元，增加860元。
773,257	1,116,726	分擔員工保險費	1,116,726	1,116,726 分擔公保、勞保、健保費。
2,530	7,740	傷病醫藥費	8,600	1,720 幼兒園廚工健康檢查費。
			6,880	幼兒園教保人員健康檢查費。
	138,600	員工通勤交通費	138,600	88,200 教師上下班交通費，7人*10月* 2段1,260元。
			50,400	教師上下班交通費，8人*10月* 1段630元。

# 臺北市地方教育發展基金－臺北市大同區大龍國民小學

## 基金用途－學前教育計畫明細表

中華民國108年度

單位：新臺幣元

前年度 決算數	上年度 預算數	科 目	本 年 度 預 算 數	說 明
25,151	64,000	其他福利費	64,000	
			64,000	休假旅遊補助費。
94,686	97,020	服務費用	116,000	
39,786	40,320	一般服務費	40,320	較上年度預算數40,320元，無增減。
552	4,320	佣金、匯費、經理費及手續費	4,320	
			4,320	委託超商代收學雜費手續費，150人*80%*18元*2=4,320元。
15,300		計時與計件人員酬金		
23,934	36,000	體育活動費	36,000	
			4,000	文康活動費，本校編列學前特幼班教師2人，每人編列2,000元。
			10,000	文康活動費，本校編列契約進用教保員3人，廚工2人，合計5人，每人編列2,000元(上述人員係幼托整合前得編列文康活動費之人員)。
			22,000	文康活動費，本校編列教師11人，每人編列2,000元。
54,900	56,700	專業服務費	75,680	較上年度預算數56,700元，增加18,980元。
5,400	7,200	講課鐘點、稿費、出席審查及查詢費	7,200	
			7,200	特幼班教材編輯費，1班*12月 x 600元。
49,500	49,500	其他專業服務費	68,480	
			13,500	教保員幼兒午餐指導費。
			54,000	幼兒午餐指導費。
			980	配合預算編列至千元，增列進位數980元。
120,200	74,020	材料及用品費	153,000	
98,000	31,000	使用材料費	99,080	較上年度預算數31,000元，增加68,080元。
98,000	31,000	設備零件	99,080	
			16,000	特幼班操作教材教具(由特幼班設備費移列)(新增)。
			25,000	幼兒園操作教材教具(由幼兒園設備費移列)(新增)。
			17,100	幼兒鞋櫃，9個*1,900元(由幼兒園設備費移列)(新增)。

# 臺北市地方教育發展基金－臺北市大同區大龍國民小學

## 基金用途－學前教育計畫明細表

中華民國108年度

單位：新臺幣元

前年度 決算數	上年度 預算數	科 目	本 年 度 預 算 數	說 明
			8,980	手提錄音機，2臺*4,490元(由幼兒園設備費移列)(新增)。
			12,980	除濕機，2臺*6,490元(由幼兒園設備費移列)(新增)。
			14,800	教具櫃，4個*3,700元(由幼兒園設備費移列)(新增)。
			4,220	相機1臺(由幼兒園設備費移列)(新增)。
22,200	43,020	用品消耗	53,920	較上年度預算數43,020元，增加10,900元。
	7,200	辦公(事務)用品	7,200	
			7,200	特幼班業務費。
15,000	22,000	報章雜誌	32,900	
			32,900	幼兒園圖書及多媒體教材(由幼兒園設備費移列)(新增)。
7,200	13,820	其他用品消耗	13,820	
			13,820	特教班知動及生活訓練相關材料與設備費。
	222,308	會費、捐助、補助、分攤、照護、救濟與交流活動費	323,000	
	222,308	補貼、獎勵、慰問、照護與救濟	323,000	較上年度預算數222,308元，增加100,692元。
	222,308	其他補貼、獎勵、慰問、照護與救濟	323,000	
			35,136	補助學校午餐使用有機蔬菜或有機米計畫。
			232,660	低收入戶家庭幼生月費補助。
			54,270	危機家庭幼生餐點費補助。
			934	配合預算編列至千元，增列進位數934元。
92,205	96,000	其他	96,000	
92,205	96,000	其他支出	96,000	較上年度預算數96,000元，無增減。
92,205	96,000	其他	96,000	
			96,000	幼兒導護費。

# 臺北市地方教育發展基金－臺北市大同區大龍國民小學

## 基金用途－一般行政管理計畫明細表

中華民國108年度

單位：新臺幣元

前年度 決算數	上年度 預算數	科 目	本 年 度 預 算 數	說 明
14,216,795	16,384,394	合計	16,489,000	
12,571,782	14,500,698	用人費用	14,531,000	
8,364,265	9,576,000	正式員額薪資	9,576,000	較上年度預算數9,576,000元，無增減。
7,017,325	8,328,000	職員薪金	8,328,000	8,328,000 教職員12人薪金(詳用人費用 彙計表)。
769,932	732,000	工員工資	732,000	732,000 工員2人工資(詳用人費用 彙計表)。
577,008	516,000	警餉	516,000	516,000 校警1人薪金(詳用人費用 彙計表)。
296,672	450,018	超時工作報酬	450,018	較上年度預算數450,018元，無增減。
296,672	450,018	加班費	450,018	347,898 不休假出勤加班費。 102,120 校園安全校內同仁例假日人力支援。
2,033,773	2,310,500	獎金	2,308,802	較上年度預算數2,310,500元，減少1,698元。
986,088	1,113,500	考績獎金	1,113,500	1,113,500 依考績法規定核發之獎金。
1,047,685	1,197,000	年終獎金	1,195,302	1,195,302 依規定於年節加發之獎金。
678,722	796,224	退休及卹償金	796,224	較上年度預算數796,224元，無增減。
562,958	737,664	職員退休及離職金	737,664	737,664 提撥退撫基金。
115,764	58,560	工員退休及離職金	58,560	58,560 提撥勞工退休準備金。
1,198,350	1,367,956	福利費	1,399,956	較上年度預算數1,367,956元，增加32,000元。
783,026	842,436	分擔員工保險費	842,436	842,436 分擔公保、勞保、健保費。
169,106	317,520	員工通勤交通費	317,520	226,800 職員、技工、工友上下班交通費，15人*12月* 2段1,260元。 90,720 職員、技工、工友上下班交通費，12人*12月* 1段630元。
246,218	208,000	其他福利費	240,000	240,000 休假旅遊補助費。

# 臺北市地方教育發展基金－臺北市大同區大龍國民小學

## 基金用途－一般行政管理計畫明細表

中華民國108年度

單位：新臺幣元

前年度 決算數	上年度 預算數	科 目	本 年 度 預 算 數	說 明
1,334,109	1,413,536	服務費用	1,469,000	
760,134	797,256	一般服務費	804,708	較上年度預算數797,256元，增加7,452元。
741,134	767,256	外包費	774,708	
			240,000	消化超額職工6人(技工、工友)業務外包費。
			534,708	校警勞務外包費，1人*12月*44,559元。
19,000	30,000	體育活動費	30,000	
			30,000	文康活動費，本校編列教職員13人，工員2人，合計15人，每人編列 2,000元。
480,546	517,880	專業服務費	565,892	較上年度預算數517,880元，增加48,012元。
480,546	517,880	其他專業服務費	565,892	
			117,880	校園安全機械定點、機動巡邏等保全費用。
			448,012	校園安全機械定點保全費用
93,429	98,400	公共關係費	98,400	較上年度預算數98,400元，無增減。
93,429	98,400	公共關係費	98,400	
			98,400	校長特別費，12月*8,200元。
308,904	468,160	材料及用品費	487,000	
308,904	468,160	用品消耗	487,000	較上年度預算數468,160元，增加18,840元。
308,904	460,660	辦公(事務)用品	483,700	
			483,700	本校奉核定普通班35班、附設幼兒園6班、補校3班，統籌業務費計算如下：1,290元*15班*12月=232,200元，810元*15班*12月=145,800元，640元*11班*12月=84,480元，645元*3班*12月=23,220元，以上合計485,700元，除依實際需求移列會費2,000元外，其餘如列數。
	7,500	服裝	3,300	
			100	校警襪子。
			1,100	校警皮鞋。
			300	校警服裝配備。
			1,500	校警夏服(成立第34年)。
			300	配合預算編列至千元，增列進位數300元。
2,000	2,000	會費、捐助、補助、分攤、照護、救濟與交流活動費	2,000	

# 臺北市地方教育發展基金－臺北市大同區大龍國民小學

## 基金用途－一般行政管理計畫明細表

中華民國108年度

單位：新臺幣元

前年度 決算數	上年度 預算數	科 目	本 年 度 預 算 數	說 明
2,000	2,000	會費	2,000	較上年度預算數2,000元，無增減。
2,000	2,000	職業團體會費	2,000	護理師2人公會會費(統籌業務費)。
			2,000	

# 臺北市地方教育發展基金－臺北市大同區大龍國民小學

## 基金用途－建築及設備計畫明細表

中華民國108年度

單位：新臺幣元

前年度 決算數	上年度 預算數	科 目	本 年 度 預 算 數	說 明
3,062,661	1,230,000	合計	1,037,000	
3,062,661	1,230,000	購建固定資產、無形資產及非理財 目的之長期投資	1,037,000	
1,475,135	1,194,000	購建固定資產	1,001,000	
1,475,135	1,194,000	一般建築及設備計畫	1,001,000	
99,200		校園整修工程		
99,200		興建土地改良物		
109,400	265,000	班級設備	211,000	
17,000	96,000	購置機械及設備	60,000	
			60,000	新購數位面版播放機1臺。
18,000	31,000	購置交通及運輸設備	94,000	
			56,000	新購月相變化觀測實驗箱1臺。
			38,000	新購移動式無線擴音機，2臺 *19,000元。
74,400	138,000	購置雜項設備	57,000	
			17,000	新購五層式安全跳箱1組。
			13,000	新購四層式安全跳箱1組。
			12,000	新購安全跳箱專用墊1組。
			15,000	新購碎紙機1臺(31公分)。
	27,000	特殊班設備	23,000	
	27,000	購置雜項設備	23,000	
			23,000	新購冰箱1臺。
566,977	795,000	資訊設備	767,000	
566,977	795,000	購置機械及設備	767,000	
			124,000	汰舊換新網路及資訊周邊設備 (電腦專案計畫)。
			475,000	汰舊換新個人電腦，19部 *25,000元(電腦專案計畫)。
			168,000	新購平板電腦，14臺*12,000元 (電腦專案計畫)。
699,558	107,000	校園設備		
335,258	54,000	購置機械及設備		
	53,000	購置交通及運輸設備		
364,300		購置雜項設備		
35,885	36,000	購置無形資產	36,000	



# 臺北市地方教育發展基金－臺北市大同區大龍國民小學

## 基金用途－建築及設備計畫明細表

中華民國108年度

單位：新臺幣元

前年度 決算數	上年度 預算數	科 目	本 年 度 預 算 數	說 明
35,885	36,000	一般建築及設備計畫	36,000	
35,885	36,000	資訊設備	36,000	
35,885	36,000	購置電腦軟體	36,000	
			36,000	電腦教學軟體費(電腦專案計畫)。
1,551,641		遞延支出		
1,551,641		一般建築及設備計畫		
1,551,641		校園整修工程		
1,451,891		遞延修繕房屋建築支出		
99,750		其他遞延支出		

本 頁 空 白

# 預算參考表

# 臺北市地方教育發展基金－臺北市大同區大龍國民小學

## 預計平衡表

中華民國108年12月31日

單位：新臺幣千元

106年(前年) 12月31日 決算數	科 目	108年12月31日 預計數	107年12月31日 預計數	比較增減(-)
3,004,116	資產合計	2,992,899	2,999,214	-6,315
3,004,116	資產	2,992,899	2,999,214	-6,315
22,332	流動資產	11,117	17,432	-6,315
21,832	現金	10,617	16,932	-6,315
21,832	銀行存款	10,617	16,932	-6,315
500	預付款項	500	500	
500	預付費用	500	500	
6,869	投資、長期應收款項、貸墊款及準備金	6,868	6,868	
6,869	準備金	6,868	6,868	
2,849	退休及離職準備金	2,849	2,849	
4,019	其他準備金	4,019	4,019	
2,974,915	其他資產	2,974,914	2,974,914	
2,974,915	什項資產	2,974,914	2,974,914	
8	暫付及待結轉帳項	8	8	
2,974,906	代管資產	2,974,906	2,974,906	
3,004,116	負債及基金餘額合計	2,992,899	2,999,214	-6,315
2,988,382	負債	2,988,382	2,988,382	
9,367	流動負債	9,367	9,367	
9,119	應付款項	9,119	9,119	
8,551	應付代收款	8,551	8,551	
568	應付費用	568	568	
248	預收款項	248	248	
248	預收收入	248	248	
2,979,015	其他負債	2,979,015	2,979,015	
2,979,015	什項負債	2,979,015	2,979,015	
1,260	存入保證金	1,260	1,260	
2,849	應付退休及離職金	2,849	2,849	
2,974,906	應付代管資產	2,974,906	2,974,906	
15,734	基金餘額	4,517	10,832	-6,315
15,734	基金餘額	4,517	10,832	-6,315
15,734	基金餘額	4,517	10,832	-6,315
15,734	累積餘額	4,517	10,832	-6,315

註：1.信託代理與保證資產(負債)前年度決算數0元，上年度預計數0元，本年度預計數0元。2.或有資產(負債)0元。3.本基金自93年度起，本固定項目分開原則，將屬長期固定帳項，包括固定資產583,504,044元、無形資產108,884元及長期債務0元等，另立帳類管理，詳資本資產及長期負債明細表。

## 臺北市地方教育發展基金一

## 各項費用

中華民國

前年度 決算數	上年度 預算數	計畫別		合計	國民教育計畫
		用途別科目			
168,749,881	182,422,932	合計		180,066,000	143,608,000
154,355,232	166,813,679	用人費用		163,412,000	130,637,000
75,775,183	81,882,510	正式員額薪資		79,228,110	57,108,000
73,735,640	79,938,510	職員薪金		77,284,110	57,108,000
1,462,535	1,428,000	工員工資		1,428,000	
577,008	516,000	警餉		516,000	
1,197,966	1,392,560	聘僱及兼職人員薪資		1,392,560	1,392,560
1,197,966	1,392,560	兼職人員酬金		1,392,560	1,392,560
934,320	3,160,819	超時工作報酬		3,041,900	2,471,348
934,320	3,160,819	加班費		3,041,900	2,471,348
17,783,317	18,712,318	獎金		18,480,724	13,055,500
7,946,843	7,953,593	考績獎金		8,058,593	5,917,000
9,836,474	10,758,725	年終獎金		10,422,131	7,138,500
47,619,633	50,836,512	退休及卹償金		50,604,384	48,673,152
47,460,237	50,757,792	職員退休及離職金		50,525,664	48,673,152
159,396	78,720	工員退休及離職金		78,720	
11,044,813	10,828,960	福利費		10,664,322	7,936,440
7,512,331	7,041,030	分擔員工保險費		6,814,014	4,854,852
156,530	403,740	傷病醫藥費		404,600	396,000
691,490	878,220	員工通勤交通費		878,220	422,100
2,684,462	2,505,970	其他福利費		2,567,488	2,263,488
8,024,970	8,771,820	服務費用		9,540,000	7,955,000
3,100,555	3,392,620	水電費		3,385,784	3,385,784
2,617,525	2,616,686	工作場所電費		2,616,686	2,616,686
223,848	235,934	工作場所水費		229,098	229,098
259,182	540,000	氣體費		540,000	540,000
45,780	57,660	旅運費		57,660	57,660
45,780	57,660	國內旅費		57,660	57,660
61,180	78,280	印刷裝訂與廣告費		19,500	19,500
61,180	78,280	印刷及裝訂費		19,500	19,500
1,249,357	1,252,400	修理保養及保固費		1,585,800	1,585,800

# 臺北市大同區大龍國民小學

## 彙計表

108年度

單位：新臺幣元

學前教育計畫	一般行政管理計畫	建築及設備計畫			
18,932,000	16,489,000	1,037,000			
18,244,000	14,531,000				
12,544,110	9,576,000				
11,848,110	8,328,000				
696,000	732,000				
	516,000				
120,534	450,018				
120,534	450,018				
3,116,422	2,308,802				
1,028,093	1,113,500				
2,088,329	1,195,302				
1,135,008	796,224				
1,114,848	737,664				
20,160	58,560				
1,327,926	1,399,956				
1,116,726	842,436				
8,600					
138,600	317,520				
64,000	240,000				
116,000	1,469,000				

## 臺北市地方教育發展基金一

## 各項費用

中華民國

前年度 決算數	上年度 預算數	計畫別		合計	國民教育計畫
		用途別科目			
904,406	904,400	一般房屋修護費		1,225,800	1,225,800
111,818	140,400	機械及設備修護費		139,800	139,800
233,133	207,600	雜項設備修護費		220,200	220,200
8,680	32,000	保險費		32,000	32,000
8,680	32,000	其他保險費		32,000	32,000
2,221,874	2,078,160	一般服務費		2,365,164	1,520,136
9,750	29,376	佣金、匯費、經理費及手續費		29,376	25,056
1,823,448	1,798,224	外包費		1,827,636	1,052,928
209,742	42,560	計時與計件人員酬金		298,152	298,152
178,934	208,000	體育活動費		210,000	144,000
1,244,115	1,782,300	專業服務費		1,995,692	1,354,120
327,000	795,200	講課鐘點、稿費、出席審查及查詢費		941,600	934,400
27,200	56,800	委託檢驗(定)試驗認證費		56,800	56,800
2,500	12,520	試務甄選費		12,520	12,520
887,415	917,780	其他專業服務費		984,772	350,400
93,429	98,400	公共關係費		98,400	
93,429	98,400	公共關係費		98,400	
1,593,166	2,554,865	材料及用品費		2,925,000	2,285,000
536,651	236,900	使用材料費		429,155	330,075
536,651	236,900	設備零件		429,155	330,075
1,056,515	2,317,965	用品消耗		2,495,845	1,954,925
308,904	525,315	辦公(事務)用品		550,955	60,055
106,639	117,800	報章雜誌		127,900	95,000
	7,500	服裝		3,300	
11,107	27,000	醫療用品(非醫療院所使用)		29,000	29,000
629,865	1,640,350	其他用品消耗		1,784,690	1,770,870
4,800	28,800	租金、償債、利息及相關手續費		28,000	28,000
	24,000	交通及運輸設備租金		24,000	24,000
	24,000	車租		24,000	24,000
4,800	4,800	雜項設備租金		4,000	4,000
4,800	4,800	雜項設備租金		4,000	4,000

# 臺北市大同區大龍國民小學

## 彙計表

108年度

單位：新臺幣元

學前教育計畫	一般行政管理計畫	建築及設備計畫			
40,320	804,708				
4,320	774,708				
36,000	30,000				
75,680	565,892				
7,200					
68,480	565,892				
	98,400				
	98,400				
153,000	487,000				
99,080					
99,080					
53,920	487,000				
7,200	483,700				
32,900	3,300				
13,820					



臺北市地方教育發展基金一

各項費用

中華民國

前年度 決算數	上年度 預算數	計畫別		合計	國民教育計畫
		用途別科目			
3,062,661	1,230,000	購建固定資產、無形資產及非理財目的 之長期投資		1,037,000	
1,475,135	1,194,000	購建固定資產		1,001,000	
99,200		興建土地改良物			
919,235	945,000	購置機械及設備		827,000	
18,000	84,000	購置交通及運輸設備		94,000	
438,700	165,000	購置雜項設備		80,000	
35,885	36,000	購置無形資產		36,000	
35,885	36,000	購置電腦軟體		36,000	
1,551,641		遞延支出			
1,451,891		遞延修繕房屋建築支出			
99,750		其他遞延支出			
1,217,050	2,327,868	會費、捐助、補助、分攤、照護、救濟 與交流活動費		2,419,000	2,094,000
2,000	2,000	會費		2,000	
2,000	2,000	職業團體會費		2,000	
	10,000	捐助、補助與獎助		10,000	10,000
	10,000	獎助學員生給與		10,000	10,000
1,215,050	2,315,868	補貼、獎勵、慰問、照護與救濟		2,407,000	2,084,000
1,215,050	2,315,868	其他補貼、獎勵、慰問、照護與救 濟		2,407,000	2,084,000
492,002	695,900	其他		705,000	609,000
492,002	695,900	其他支出		705,000	609,000
492,002	695,900	其他		705,000	609,000

# 臺北市大同區大龍國民小學

## 彙計表

108年度

單位：新臺幣元

學前教育計畫	一般行政管理計畫	建築及設備計畫			
		1,037,000			
		1,001,000			
		827,000			
		94,000			
		80,000			
		36,000			
		36,000			
323,000	2,000				
	2,000				
	2,000				
323,000					
323,000					
96,000					
96,000					
96,000					

# 臺北市地方教育發展基金－臺北市大同區大龍國民小學

## 員工人數彙計表

中華民國108年度

單位：人

計 畫 及 項 目	上年度最高可 進用員額數	本年度 增減(-)數	本年度最高可 進用員額數	說 明
合計	104	1	105	
國民教育計畫部分	71	1	72	
正式職員	71	1	72	
學前教育計畫部分	18		18	
正式職員	16		16	
正式工員	2		2	
一般行政管理計畫部分	15		15	
正式職員	13		13	
正式工員	2		2	

註：本校外包費編列救生員薪資2人及校警1人，計146萬7,636元。

本 頁 空 白

臺北市地方教育發展基金一

用人費用

中華民國

計畫及項目	合計	正式 員額 薪資	聘僱 人員 薪資	超時 工作 報酬	津貼	獎 金		
						年終獎金	考績獎金	其他
合計	163,412,000	79,228,110		3,041,900		10,422,131	8,058,593	
國民教育計畫	130,637,000	57,108,000		2,471,348		7,138,500	5,917,000	
職員薪金	57,108,000	57,108,000						
兼職人員 酬金	1,392,560							
加班費	2,471,348			2,471,348				
考績獎金	5,917,000						5,917,000	
年終獎金	7,138,500					7,138,500		
職員退休 及離職金	48,673,152							
分擔員工 保險費	4,854,852							
傷病醫藥 費	396,000							
員工通勤 交通費	422,100							
其他福利 費	2,263,488							
學前教育計畫	18,244,000	12,544,110		120,534		2,088,329	1,028,093	
職員薪金	11,848,110	11,848,110						
工員工資	696,000	696,000						
加班費	120,534			120,534				
考績獎金	1,028,093						1,028,093	
年終獎金	2,088,329					2,088,329		
職員退休 及離職金	1,114,848							
工員退休 及離職金	20,160							

# 臺北市大同區大龍國民小學

## 彙計表

108年度

單位：新臺幣元

退休及卹償金		資遣費	福 利 費					提繳費	兼任 人員 用人 費用
退休金	卹償金		分擔 保險費	傷病 醫藥費	提撥 福利金	員工通勤 交通費	其他		
50,604,384			6,814,014	404,600		878,220	2,567,488	1,392,560	
48,673,152			4,854,852	396,000		422,100	2,263,488	1,392,560	
48,673,152			4,854,852	396,000		422,100	2,263,488	1,392,560	
1,135,008			1,116,726	8,600		138,600	64,000		
1,114,848									
20,160									

臺北市地方教育發展基金一

用人費用

中華民國

計畫及項目	合計	正式 員額 薪資	聘僱 人員 薪資	超時 工作 報酬	津貼	獎 金		
						年終獎金	考績獎金	其他
分擔員工 保險費	1,116,726							
傷病醫藥 費	8,600							
員工通勤 交通費	138,600							
其他福利 費	64,000							
一般行政管 理計畫	14,531,000	9,576,000		450,018		1,195,302	1,113,500	
職員薪金	8,328,000	8,328,000						
工員工資	732,000	732,000						
警餉	516,000	516,000						
加班費	450,018			450,018				
考績獎金	1,113,500						1,113,500	
年終獎金	1,195,302					1,195,302		
職員退休 及離職金	737,664							
工員退休 及離職金	58,560							
分擔員工 保險費	842,436							
員工通勤 交通費	317,520							
其他福利 費	240,000							

註：1.本表不包含臨時工員薪津。

2.本表兼任人員用人費用，係學校教職員兼課或請假代課鐘點費。3.本校外包費編列救生員薪資2人及校警1人，計146萬7,636元。

# 臺北市大同區大龍國民小學

## 彙計表

108年度

單位：新臺幣元

退休及卹償金		資遣費	福 利 費					提繳費	兼任 人員 用人 費用
退休金	卹償金		分擔 保險費	傷病 醫藥費	提撥 福利金	員工通勤 交通費	其他		
			1,116,726						
				8,600					
796,224			842,436			138,600			
							64,000		
						317,520	240,000		
737,664									
58,560									
			842,436						
						317,520			
							240,000		



# 臺北市地方教育發展基金－臺北市大同區大龍國民小學

## 單位（或計畫）成本分析表

中華民國108年度

單位：新臺幣千元

計 畫 別	單 位	單位成本(元)或 平均利(費)率	數 量	預 算 數	說 明
合計				180,066	
國民教育計畫				143,608	
學前教育計畫				18,932	
一般行政管理計畫				16,489	
建築及設備計畫				1,037	

# 臺北市地方教育發展基金－臺北市大同區大龍國民小學

## 5年來主要業務計畫分析表

中華民國108年度

單位：新臺幣千元

年度及項目	單位	數量	單位成本(元)或 平均利(費)率	金額	說明
(本)年度預算數					
國民教育計畫				143,608	
學前教育計畫				18,932	
(上)年度預算數					
國民教育計畫				146,097	
學前教育計畫				18,711	
(前)年度決算數					
國民教育計畫				138,794	
學前教育計畫				12,676	
(105)年度決算數					
國民教育計畫				152,776	
學前教育計畫				13,591	
(104)年度決算數					
國民教育計畫				152,741	
學前教育計畫				14,597	

臺北市地方教育發展基金－臺北市大同區大龍國民小學

資本資產及長期負債明細表

中華民國108年度

單位：新臺幣千元

項 目	取得成本/ 舉債數	以前年度累 計折舊(耗)/ 長期投資評 價/未攤銷溢 (折)價	本 年 度 變 動				主要增減 原因說明	本年度累計折 舊(耗)/長期投 資評價變動數 /攤銷數	期末餘額
			增加		減少				
			金額	類型	金額	類型			
資產	732,469	131,179	1,037				18,714	583,613	
土地改良物	6,308	3,992					614	1,701	
房屋及建築	641,737	73,929					10,563	557,245	
機械及設備	56,096	34,579	827	增置			4,720	17,624	
交通及運輸 設備	6,859	4,659	94	增置			841	1,453	
雜項設備	21,304	13,951	80	增置			1,953	5,481	
電腦軟體	165	70	36	增置			23	109	