

中華民國105年度 4-0501504

議會
審定

(自105年1月1日起至105年12月31日止)

臺北市政府教育局主管

臺北市地方教育發展基金－臺北市大同區太平國民小學

附屬單位預算之分預算

(特別收入基金)

主辦會計人員 李敏華

機關長官 游鴻池

臺北市地方教育發展基金－臺北市大同區太平國民小學

目 次

中華民國105年度

一、財務摘要	第 1 頁
二、業務計畫及預算概要	第 3 -11 頁
三、主要表	
(一) 基金來源、用途及餘絀預計表	第 13 -14 頁
(二) 現金流量預計表	第 15 頁
四、附屬表	
(一) 基金來源－服務收入明細表	第 17 頁
(二) 基金來源－財產處分收入明細表	第 18 頁
(三) 基金來源－利息收入明細表	第 19 頁
(四) 基金來源－其他財產收入明細表	第 20 頁
(五) 基金來源－市庫撥款收入明細表	第 21 頁
(六) 基金來源－政府其他撥入收入明細表	第 22 頁
(七) 基金來源－學雜費收入明細表	第 23 頁
(八) 基金來源－雜項收入明細表	第 24 頁
(九) 基金用途－國民教育計畫明細表	第 25 -40 頁
(十) 基金用途－學前教育計畫明細表	第 41 -44 頁
(十一) 基金用途－一般行政管理計畫明細表	第 45 -48 頁
(十二) 基金用途－建築及設備計畫明細表	第 49 -55 頁
五、參考表	
(一) 預計平衡表	第 57 -58 頁
(二) 各項費用彙計表	第 59 -63 頁
(三) 員工人數彙計表	第 64 頁
(四) 用人費用彙計表	第 66 -71 頁

臺北市地方教育發展基金－臺北市大同區太平國民小學

目 次

中華民國105年度

(五) 聘用及約僱人員明細表	第 72	頁
(六) 單位 (或計畫) 成本分析表	第 73	頁
(七) 5年來主要業務計畫分析表	第 74	頁
(八) 新興計畫分年資金需求表	第 75	頁
(九) 固定項目明細表	第 76	頁

臺北市地方教育發展基金－臺北市大同區太平國民小學

40501504-1

財務摘要

中華民國105年度

單位：新臺幣元

項 目	本 年 度	上 年 度	比較增減(-)	%
經營成績：				
基金來源	121,613,997	128,777,217	-7,163,220	-5.56
基金用途	130,814,551	132,976,790	-2,162,239	-1.63
賸餘(短絀－)	-9,200,554	-4,199,573	-5,000,981	--
餘絀情形：				
基金餘額	4,658,594	13,859,148	-9,200,554	-66.39
現金流量(註)：				
現金及約當現金之淨增(減－)	-9,200,554	-4,199,573	-5,000,981	--

附註：現金流量係採現金及約當現金基礎，包括現金及自投資日起3個月內到期或清償之債權證券。

本 頁 空 白

臺北市地方教育發展基金－臺北市大同區太平國民小學

業務計畫及預算概要

中華民國 105 年度

壹、基金概況

一、設立宗旨及願景：

- (一) 本校遵照憲法第 158 及 160 條規定，教育文化應發展民族精神、自治精神、國民道德與健全體格、科學及生活智能，以培養學童七大學習領域及十大基本能力。
- (二) 本校自 91 年度起依教育經費編列與管理法第 13 條規定設置「臺北市地方教育發展基金」，以促進教育健全發展，提昇教育經費運用績效。

二、組織概況（另附組織系統圖）：

本校設置校長 1 人，綜理全校校務，下設教務處、學生事務處、總務處、輔導室、會計室、人事室及幼兒園等單位，現編制教師 51 人、行政人員 8 人、幼兒園教保員 1 人、幼兒園專任廚工 2 人、校警 2 人、工友 3 人、約僱人員 1 人，總計 69 人。

內部分層業務如下：

教務處：秉承校長之命，辦理全校教務事項。

教學組：掌理課程編排、課業考查、學藝競賽、教學研究、教師進修、差假教師調代課及缺補課之查核等事項。

註冊組：掌理註冊、編班、轉學、學籍資料保管、各項獎助學金補助及成績考查等有關學籍事項、教科書編選、教學用具之管理、保管及出版學校刊物等事項。

資訊組：掌理電腦設備及區域網路之管理、保管等事項。

學生事務處：秉承校長之命，辦理全校學生事務事項。

訓育組：掌理訓育計畫之擬定及辦理各類訓育等活動，學生日常生活常規，辦理交通導護各項事項。

體育組：掌理學生體育活動、體格鍛鍊等事項。

衛生組：掌理健康檢查，個人及環境衛生檢查、保健等事項。

總務處：秉承校長之命，辦理全校總務事項。

事務組：掌理校舍、校具、財產、物品採購保管、工程發包、監工及驗收、文件收發登錄、撰擬繕校、典守學校印信、檔案保管、整理各項會議紀錄及校史等事項。

出納組：掌理現金、零用金、票據、契約之保管等收支事項，辦理員工薪津發放及各項扣繳單據證明等。

輔導室：秉承校長之命，辦理全校學生學習輔導、生活輔導、生涯輔導等事項。

臺北市地方教育發展基金－臺北市大同區太平國民小學

業務計畫及預算概要

中華民國 105 年度

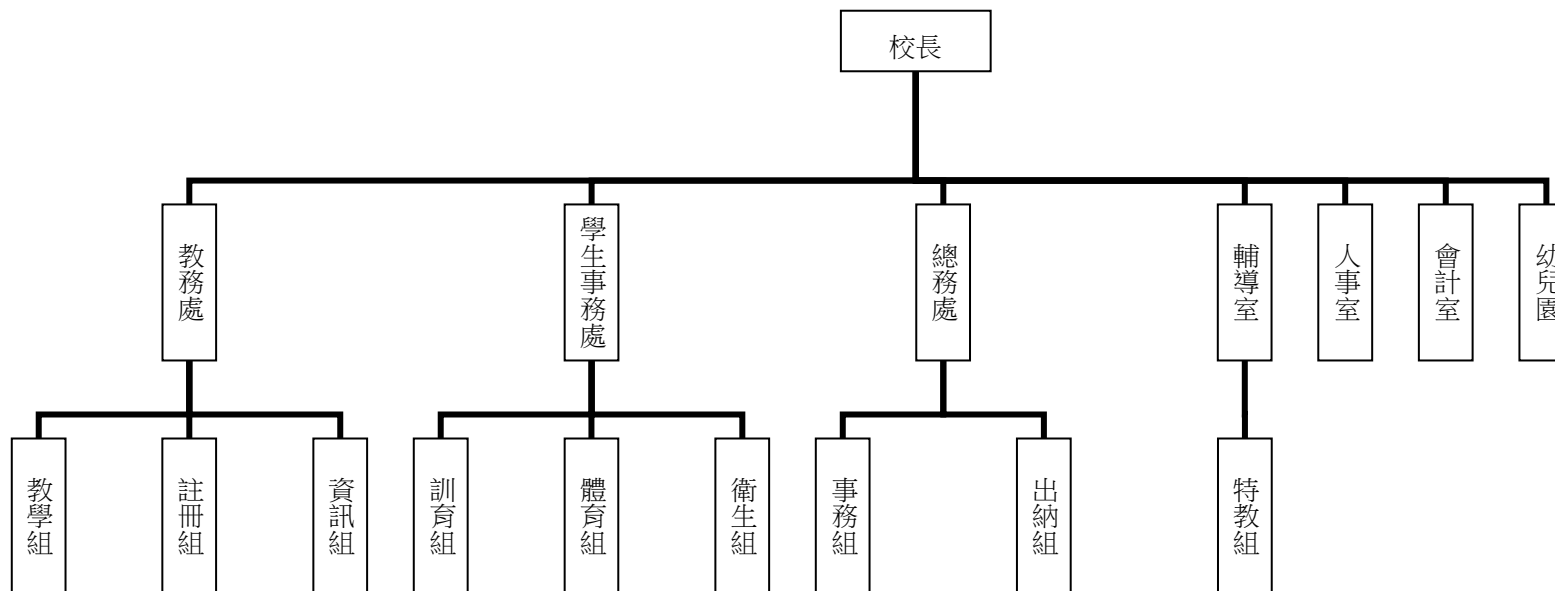
特教組：擬訂特殊教育計畫章則、親師輔導諮詢、特教班甄選鑑別、實施各項診斷測驗、特教兒童追蹤輔導等事項。

會計室：秉承上級主計機關之監督與指導，並受校長之指揮，依法辦理歲計、會計、統計等事項。

人事室：秉承上級人事機關之監督與指導，並受校長之指揮，依法辦理人事管理查核等事項。

幼兒園：秉承校長之命，綜理園務、規劃幼兒教學、保育、環境與各項措施。

三、組織系統圖：



四、基金歸類及屬性：本校地方教育發展基金依據教育經費編列與管理法第 13 條規定設置，本基金為預算法第 4 條第 1 項第 2 款第 5 目所定之特別收入基金，以本府教育局為管理機關。

貳、業務範圍及經營趨勢

一、業務範圍：

臺北市地方教育發展基金－臺北市大同區太平國民小學

業務計畫及預算概要

中華民國 105 年度

(一) 依據教育基本法培養學生健全人格，民主素養，法治觀念，人文涵養，強健體魄及思考判斷與創造能力。

(二) 依據特殊教育法、特殊教育法施行細則及相關規定，設立資優班及身心障礙資源班，因材施教，以達適才適性發展之教育目標。

二、最近 5 年經營趨勢：

基金來源、用途及餘絀

單位：新臺幣元

來源 用途 餘絀	年度	101 年度決算 金額	102 年度決算 金額	103 年度決算 金額	104 年度預算 金額	本年度預算 金額
來源部分		139,053,915	142,102,864	141,790,719	128,777,217	121,613,997
用途部分		140,714,184	136,531,059	137,445,147	132,976,790	130,814,551
餘絀部分		-1,660,269	5,571,805	4,345,572	-4,199,573	-9,200,554

參、業務計畫

一、業務計畫及目標：

本年度業務計畫重點與預算配合情形及預期績效，詳列如下：

(一) 國民教育計畫：本年度預算編列 100,573,020 元，預定招收 21 班，學生人數 474 人，新購運動器材、教具、樂器及圖書等各科教學設備，革新教學方法，充實各科教材，提高教學效能；並辦理暑期泳訓班、教師甄選、場地開放、指定活動等項目，藉由辦理各項活動，以鍛鍊學童強健的身體，增進學童各項生活智慧。

(二) 學前教育計畫：本年度預算編列 10,068,559 元，預定招收 4 班，學生人數 120 人，新購教材、器具及圖書等教學設備，革新教學方法，提高教學效能；並辦理幼兒園招生工作及校外教學等項目，藉由辦理各項活動，以鍛鍊幼兒強健的身體，並增進幼兒各項生活常識、衛生習慣及增長智能。

臺北市地方教育發展基金－臺北市大同區太平國民小學

業務計畫及預算概要

中華民國 105 年度

(三) 一般行政管理計畫：本年度預算編列 14,225,808 元，係配合校務推動行政處室支援工作，進而增進校務運作。

(四) 建築及設備計畫：本年度預算編列 5,947,164 元，係購置各項教學設備及行政設備並辦理校舍整體改建工程、南棟教室電源改善工程、南棟大樓遮陽設施改善設備工程，以改善教學環境，增進教學效能，並提高行政效率。

二、執行政府重要政策：

(一) 開啟多元智慧：尊重每個學生獨特的個性，以多元智慧的觀點協助學生找到生命的亮點，肯定天生我才必有用，能知於學，樂於學。

(二) 培養生活能力：因應新世紀知識社會的到來，培養學生帶得走的能力，諸如人際溝通能力、資訊能力、終身學習能力、生涯規劃能力、問題解決能力等。

(三) 蘊育人文情懷：在溫馨開放的校園文化中，孕育人文情懷，學會尊重、包容；建構生命的價值、完成人性的開展。

(四) 建置溫馨民主的校園文化：

- 1.以參與式管理、落實行政、教師會、家長會三者的良性互動。
- 2.以學生第一，教學優先的觀念提昇行政服務效率。
- 3.放下威權心態，開啟校園民主之風氣。

(五) 推動適性教學：

- 1.運用小班優勢，採多元化、活潑化的教學及評量。
- 2.運用校內外資源，加強多元學習能力。
- 3.關懷相對弱勢學生之教學及輔導。
- 4.發展資訊教育，充實學生電腦運用之知能，並提昇教師運用電腦教學之能力。

(六) 辦理發展性的訓輔活動：

- 1.辦理各項活動、競賽及展演。
- 2.推動校內外學習服務。
- 3.發展績優社團及校隊，如舞獅隊、游泳隊、管弦樂隊、足球隊、空手道隊、橄欖球隊等。
- 4.加強新興領域教育的辦理，並融入各科教學以收成效。

肆、預算概要

臺北市地方教育發展基金－臺北市大同區太平國民小學

業務計畫及預算概要

中華民國 105 年度

一、基金來源及用途之預計：

(一) 本年度基金來源：服務收入 977,500 元，財產處分收入 16,761 元，利息收入 1,100 元，其他財產收入 324,568 元，市庫撥款收入 117,825,174 元，政府其他撥入收入 545,194 元，學雜費收入 1,750,700 元，雜項收入 173,000 元，基金來源合計 121,613,997 元。

(二) 本年度基金用途：國民教育計畫 100,573,020 元，學前教育計畫 10,068,559 元，一般行政管理計畫 14,225,808 元，建築及設備計畫 5,947,164 元，基金用途合計 130,814,551 元。

二、基金餘絀之預計：本年度短絀 9,200,554 元。

三、現金流量之預計：本年度業務活動淨現金流出 9,200,554 元。

四、補辦預算事項：詳補辦預算明細表。

購置固定資產 491,856 元。

(一) 教育局補助 103 學年度增班設園經費 311,186 元。

(二) 教育局補助 103 年度購置互動式電子白板等科技學習輔具經費 55,670 元。

(三) 教育局補助資優班設備經費 60,000 元。

(四) 教育局學校設施改善準備，補助永續生態、自然體驗之遊戲場所計畫，內屬設備部分移列固定資產 65,000 元。

伍、其他重要說明

一、本年度預算與上年度預算各項目增減之原因：

(一) 員工人數增減之分析：本年度校長 1 人，教師 51 人，行政人員 7 人，幼兒園教保員 1 人，幼兒園專任廚工 2 人，校警 2 人，工友 3 人，約僱人員 1 人，總計 68 人，較上年度減列工友 1 人，增列約僱人員 1 人。

(二) 基金來源、用途及餘絀各科目增減原因之分析：

1. 服務收入本年度預算數 977,500 元，較上年度預算數 985,000 元，核實減列 7,500 元。

2. 財產處分收入本年度預算數 16,761 元，較上年度預算數 16,761 元，無增減。

3. 利息收入本年度預算數 1,100 元，較上年度預算數 0 元，核實增列 1,100 元。

4. 其他財產收入本年度預算數 324,568 元，較上年度預算數 324,568 元，無增減。

5. 市庫撥款收入本年度預算數 117,825,174 元，較上年度預算 125,848,918 元，依業務需要核實減列 8,023,744 元。

臺北市地方教育發展基金－臺北市大同區太平國民小學

業務計畫及預算概要

中華民國 105 年度

- 6.政府其他撥入收入本年度預算數 545,194 元，較上年度預算數 0 元，核實增列 545,194 元。
- 7.學雜費收入本年度預算數 1,750,700 元，較上年度預算數 1,232,350 元，核實增列 518,350 元。
- 8.雜項收入本年度預算數 173,000 元，較上年度預算數 369,620 元，核實減列 196,620 元。
- 9.用人費用本年度預算數 116,924,911 元，較上年度預算數 117,663,361 元，係因職員薪金等核實減列 738,450 元。
- 10.服務費用本年度預算數 5,814,682 元，較上年度預算數 5,487,175 元，依業務需要核實增列 327,507 元。
- 11.材料及用品費本年度預算數 1,176,262 元，較上年度預算數 1,204,340 元，依業務需要核實減列 28,078 元。
- 12.租金、償債與利息本年度預算數 20,000 元，較上年度預算數 3,200 元，依業務需要核實增列 16,800 元。
- 13.購建固定資產、無形資產及非理財目的之長期投資本年度預算數 5,947,164 元，較上年度預算數 7,533,626 元，係因修建工程等核實減列 1,586,462 元。
- 14.會費、捐助、補助、分攤、照護、救濟與交流活動費本年度預算數 616,532 元，較上年度預算數 773,888 元，依業務需要核實減列 157,356 元。
- 15.其他本年度預算數 315,000 元，較上年度預算數 311,200 元，依業務需要核實增列 3,800 元。

二、本校 104 學年度第 2 學期核定普通班 19 班、資優班 1 班、身心障礙資源班 1 班及幼兒園 4 班，共 25 班，預定招收學生人數 594 人，105 學年度第 1 學期預估普通班 19 班、資優班 1 班、身心障礙資源班 1 班及幼兒園 4 班，共計 25 班，預定招收學生人數 594 人。

三、其他有關說明：無。

臺北市地方教育發展基金－臺北市大同區太平國民小學

40501504-9

補辦預算明細表

中華民國105年度

單位：新臺幣元

先行辦理 年 度	業務計畫 及用途別	項 目 名 稱	單 位	數 量	單 價	金 額	說 明
103	建築及設備計畫	合計				491,856	
		購置固定資產				491,856	
	購置固定資產					426,856	103.08.04府授主事預字第 10331032800號
		購置機械及設備				166,586	
	購置什項設備	投影機(300流明超短焦)	臺	1	33,460	33,460	教育局補助103學年度增班設園經費。(學前教育計畫-提昇幼兒教育品質-74Y)
		1對1分離式冷氣機(8KW)	臺	2	43,063	86,126	教育局補助103學年度增班設園經費。(學前教育計畫-提昇幼兒教育品質-74Y)
		電子琴(76鍵數位)	臺	1	11,000	11,000	教育局補助103學年度增班設園經費。(學前教育計畫-提昇幼兒教育品質-74Y)
		木櫃	個	3	12,000	36,000	教育局補助103學年度增班設園經費。(學前教育計畫-提昇幼兒教育品質-74Y)
	購置固定資產					260,270	103.11.21府授主事預字第 10331529100號

臺北市地方教育發展基金－臺北市大同區太平國民小學

補辦預算明細表

中華民國105年度

單位：新臺幣元

先行辦理 年 度	業務計畫 及用途別	項 目 名 稱	單 位	數 量	單 價	金 額	說 明
	購置機械及設備					137,670	
		入口鍍鋅銅板	塊	1	57,000	57,000	教育局補助103學年度增班設園經費。(學前教育計畫-提昇幼兒教育品質-74Y)
		短焦投影機	臺	1	18,500	18,500	教育局補助103年度購置互動式電子白板等科技學習輔具經費。(特殊教育計畫-充實特教班設備輔具及特教方案-74Y)
		筆記型電腦	臺	1	22,995	22,995	教育局補助103年度購置互動式電子白板等科技學習輔具經費。(特殊教育計畫-充實特教班設備輔具及特教方案-74Y)
		電子白板	臺	1	14,175	14,175	教育局補助103年度購置互動式電子白板等科技學習輔具經費。(特殊教育計畫-充實特教班設備輔具及特教方案-74Y)
		短焦投影機(3000ANSI流明)	臺	1	25,000	25,000	教育局補助資優班設備經費。(特殊教育計畫-充實特教班設備輔具及特教方案-74Y)
	購置什項設備					122,600	
		高櫃	個	1	75,600	75,600	教育局補助103學年度增班設園經費。(學前教育計畫-提昇幼兒教育品質-74Y)
		雙層磁性開關式白板	個	1	12,000	12,000	教育局補助103學年度增班設園經費。(學前教育計畫-提昇幼兒教育品質-74Y)

臺北市地方教育發展基金－臺北市大同區太平國民小學

40501504-11

補辦預算明細表

中華民國105年度

單位：新臺幣元

先行辦理 年 度	業務計畫 及用途別	項 目 名 稱	單 位	數 量	單 價	金 額	說 明
104	建築及設備計畫 購置固定資產 購置什項設備	電子白板(崁入式)	臺	1	35,000	35,000	教育局補助資優班設備經費。(特殊教育計畫-充實特教班設備輔具及特教方案-74Y) 104.6.22府教工字第10436167800號
		腳踏健身發電車	輛	1	65,000	65,000	

備註：各管理機關(構)依預算法第 8 8 條規定補辦預算，應確係不及編入年度預算，且因經營環境發生重大變遷或正常業務(含執行中央補助款項目)之確實需要，並經主管機關核轉本府核准先行辦理者；不具急迫性之事項，仍應儘可能納入預算辦理。

本 頁 空 白

臺北市地方教育發展基金－臺北市大同區太平國民小學

40501504-13

基金來源、用途及餘絀預計表

中華民國105年度

單位：新臺幣元

前年度決算數	科 目		本年度預算數	上年度預算數	比較增減（－）
	編 號	名 稱			
141,790,719	4	基金來源	121,613,997	128,777,217	-7,163,220
950,600	43	勞務收入	977,500	985,000	-7,500
950,600	431	服務收入	977,500	985,000	-7,500
384,708	45	財產收入	342,429	341,329	1,100
6,724	451	財產處分收入	16,761	16,761	
1,179	454	利息收入	1,100		1,100
376,805	45Y	其他財產收入	324,568	324,568	
138,868,471	46	政府撥入收入	118,370,368	125,848,918	-7,478,550
136,468,979	462	市庫撥款收入	117,825,174	125,848,918	-8,023,744
2,399,492	46Y	政府其他撥入收入	545,194		545,194
1,343,350	4S	教學收入	1,750,700	1,232,350	518,350
1,343,350	4S1	學雜費收入	1,750,700	1,232,350	518,350
243,590	4Y	其他收入	173,000	369,620	-196,620
243,590	4YY	雜項收入	173,000	369,620	-196,620
137,445,147	5	基金用途	130,814,551	132,976,790	-2,162,239
104,944,337	53	國民教育計畫	100,573,020	100,301,851	271,169
8,879,039	54	學前教育計畫	10,068,559	10,322,761	-254,202

臺北市地方教育發展基金－臺北市大同區太平國民小學

基金來源、用途及餘絀預計表

中華民國105年度

單位：新臺幣元

前年度決算數	科 目		本年度預算數	上年度預算數	比較增減（－）
	編 號	名 稱			
13,313,772	5L	一般行政管理計畫	14,225,808	14,818,552	-592,744
10,307,999	5M	建築及設備計畫	5,947,164	7,533,626	-1,586,462
4,345,572	6	本期賸餘(短絀-)	-9,200,554	-4,199,573	-5,000,981
13,713,149	71	期初基金餘額	13,859,148	10,664,297	3,194,851
18,058,721	73	期末基金餘額	4,658,594	6,464,724	-1,806,130

臺北市地方教育發展基金－臺北市大同區太平國民小學

40501504-15

現金流量預計表

中華民國105年度

單位：新臺幣元

項 目		本年度預算數	說 明
編 號	名 稱		
81	業務活動之現金流量		
811	本期賸餘(短絀－)	-9,200,554	
813	業務活動之淨現金流入(流出－)	-9,200,554	
82	其他活動之現金流量		
82Z	其他活動之淨現金流入(流出－)		
83	現金及約當現金之淨增(淨減－)	-9,200,554	
84	期初現金及約當現金	15,118,097	
85	期末現金及約當現金	5,917,543	

註：本表係採現金及約當現金基礎，包括現金及自投資日起3個月內到期或清償之債權證券。

本 頁 空 白

臺北市地方教育發展基金－臺北市大同區太平國民小學

40501504-17

基金來源－服務收入明細表

中華民國105年度

單位：新臺幣元

前年度決算數	上年度預算數	科 目		本 年 度 預 算 數				說 明
		編 號	名 稱	單 位	數 量	單 價	金 額	
950,600	985,000		合計				977,500	
950,600	985,000	431	服務收入				977,500	較上年度預算數985,000元，減少7,500元。
				人	15	500	7,500	教師甄選報名費收入(收支對列)。
				人	1,100	700	770,000	暑期游泳訓練班收入-學生票(收支對列)。
				人	250	800	200,000	暑期游泳訓練班收入-普通票(收支對列)。

臺北市地方教育發展基金－臺北市大同區太平國民小學

基金來源－財產處分收入明細表

中華民國105年度

單位：新臺幣元

前年度決算數	上年度預算數	科 目		本 年 度 預 算 數				說 明
		編 號	名 稱	單 位	數 量	單 價	金 額	
6,724	16,761		合計				16,761	
6,724	16,761	451	財產處分收入				16,761	較上年度預算數16,761元，無增減。
				年	1	16,761	16,761	廢舊物資售價收入。

臺北市地方教育發展基金－臺北市大同區太平國民小學

40501504-19

基金來源－利息收入明細表

中華民國105年度

單位：新臺幣元

前年度決算數	上年度預算數	科 目		本 年 度 預 算 數				說 明
		編 號	名 稱	單 位	數 量	單 價	金 額	
1,179			合計				1,100	
1,179		454	利息收入	年	1	1,100	1,100	新增項目
							1,100	薪資帳戶利息收入(新增)。

臺北市地方教育發展基金－臺北市大同區太平國民小學

基金來源－其他財產收入明細表

中華民國105年度

單位：新臺幣元

前年度決算數	上年度預算數	科 目		本 年 度 預 算 數				說 明
		編 號	名 稱	單 位	數 量	單 價	金 額	
376,805	324,568		合計				324,568	
376,805	324,568	45Y	其他財產收入				324,568	較上年度預算數324,568元，無增減。
				年	1	230,000	230,000	校園場地開放收入(收支對列)。
				年	1	58,500	58,500	夜間及假日停車場收入(收支對列)。
				年	1	20,000	20,000	教職員工停車收入。
				年	1	16,068	16,068	員工消費合作社使用費收入。

臺北市地方教育發展基金－臺北市大同區太平國民小學

40501504-21

基金來源－市庫撥款收入明細表

中華民國105年度

單位：新臺幣元

前年度決算數	上年度預算數	科 目		本 年 度 預 算 數				說 明
		編 號	名 稱	單 位	數 量	單 價	金 額	
136,468,979	125,848,918		合計				117,825,174	
136,468,979	125,848,918	462	市庫撥款收入	年	1	117,825,174	117,825,174	較上年度預算數125,848,918元，減少8,023,744元。市府補助款。

臺北市地方教育發展基金－臺北市大同區太平國民小學

基金來源－政府其他撥入收入明細表

中華民國105年度

單位：新臺幣元

前年度決算數	上年度預算數	科 目		本 年 度 預 算 數				說 明
		編 號	名 稱	單 位	數 量	單 價	金 額	
2,399,492			合計				545,194	
2,399,492		46Y	政府其他撥入收入	年	1	545,194	545,194	新增項目 教育部補助充實行政人力計畫(收支對列)(新增)。

臺北市地方教育發展基金－臺北市大同區太平國民小學

40501504-23

基金來源－學雜費收入明細表

中華民國105年度

單位：新臺幣元

前年度決算數	上年度預算數	科 目		本 年 度 預 算 數				說 明
		編 號	名 稱	單 位	數 量	單 價	金 額	
1,343,350	1,232,350		合計				1,750,700	
1,343,350	1,232,350	4S1	學雜費收入				1,750,700	較上年度預算數1,232,350元，增加518,350元。
				人、學期	80x2	7,000	1,120,000	幼兒園全日班學費收入。
				人、學期	10x2	5,150	103,000	幼兒園半日班學費收入。
				人、學期	80x2	2,955	472,800	幼兒園全日班雜費收入。
				人、學期	10x2	2,745	54,900	幼兒園半日班雜費收入。

臺北市地方教育發展基金－臺北市大同區太平國民小學

基金來源－雜項收入明細表

中華民國105年度

單位：新臺幣元

前年度決算數	上年度預算數	科 目		本 年 度 預 算 數				說 明
		編 號	名 稱	單 位	數 量	單 價	金 額	
243,590	369,620		合計				173,000	
243,590	369,620	4YY	雜項收入				173,000	較上年度預算數369,620元，減少196,620元。
				年	1	3,000	3,000	簡訊通訊費及數位學生證補證收入。
				年	1	170,000	170,000	其他雜項收入。

臺北市地方教育發展基金－臺北市大同區太平國民小學

40501504-25

基金用途－國民教育計畫明細表

中華民國105年度

單位：新臺幣元

前年度決算數	上年度預算數	科目		本年度預算數				說明
		編號	名稱	單位	數量	單價	金額	
104,944,337	100,301,851		合計				100,573,020	
96,777,075	93,585,386	1	用人費用				93,660,556	
40,359,414	38,304,000	11	正式員額薪資				38,988,000	較上年度預算數38,304,000元，增加684,000元。
40,359,414	38,304,000	113	職員薪金	年	1	35,748,000	35,748,000	教職員39人薪金(詳用人費用彙計表)。
				年	1	3,240,000	3,240,000	教職員4人薪金(詳用人費用彙計表)。
885,787	343,200	12	聘僱及兼職人員薪資				750,096	較上年度預算數343,200元，增加406,896元。
		122	約僱職員薪金	年	1	406,896	406,896	約聘行政人員1人薪金(詳聘用及約僱人員明細表)(收支對列)(新增)。
885,787	343,200	124	兼職人員酬金	節	1,320	260	343,200	教師代課鐘點費，本校編制教師總人數51人，按9分之1計，編列6人，每人220節，總節數6人x220節=1320節。
441,384	533,560	13	超時工作報酬				548,320	較上年度預算數533,560元，增加14,760元。

臺北市地方教育發展基金－臺北市大同區太平國民小學

基金用途－國民教育計畫明細表

中華民國105年度

單位：新臺幣元

前年度決算數	上年度預算數	科 目		本年度預算數				說 明	
		編 號	名 稱	單位	數量	單價	金額		
417,064	515,960	131	加班費	年	1	439,265	499,760	不休假出勤加班費。	
				人、小時	19x9	185	439,265		31,635
				人、小時	18x6	185	19,980		19,980
				人、小時	12x4	185	8,880		8,880
24,320	17,600	133	誤餐費	人次	20	80	48,560	家長教育成長研習暨志工培訓營誤餐費。	
				人次	75	80	1,600		6,000
				人次	320	80	25,600		25,600
				人次	192	80	15,360		15,360
9,672,278	9,999,000	15	獎金				9,145,362	較上年度預算數9,999,000元，減少853,638元。	
4,477,715	5,211,000	151	考績獎金	年	1	3,951,000	4,221,000	依考績法規定核發之獎金。	
							3,951,000		3,951,000

臺北市地方教育發展基金－臺北市大同區太平國民小學

40501504-27

基金用途－國民教育計畫明細表

中華民國105年度

單位：新臺幣元

前年度決算數	上年度預算數	科目		本年度預算數				說明					
		編號	名稱	單位	數量	單價	金額						
5,194,563	4,788,000	152	年終獎金	年	1	270,000	270,000	依考績法規定核發之獎金。					
								4,924,362					
				年	1	4,468,500	4,468,500	依規定於年節加發之獎金。					
				年	1	405,000	405,000	依規定於年節加發之獎金。					
37,893,831	37,031,520	16	退休及卹償金	年	1	50,862	50,862	約聘行政人員依規定於年節加發之獎金(收支對列)(新增)。					
								37,121,196	較上年度預算數37,031,520元，增加89,676元。				
37,893,831	37,031,520	161	職員退休及離職金	年	1	3,144,960	3,144,960	提撥退撫基金。					
				年	1	280,800	280,800	提撥退撫基金。					
				年	1	430,500	430,500	退休人員年終慰問金。					
				年	1	33,240,528	33,240,528	退休人員月退休金84人x32,566元x12月=32,826,528元；退休遺族月撫慰金3人x11,500元x12月=414,000元，合計33,240,528元。					
7,524,381	7,374,106	18	福利費	年	1	24,408	24,408	約聘行政人員提撥離職儲金(收支對列)(新增)。					
								7,107,582	較上年度預算數7,374,106元，減少266,524元。				
3,945,933	3,386,736	181	分擔員工保險費									3,502,692	

臺北市地方教育發展基金－臺北市大同區太平國民小學

基金用途－國民教育計畫明細表

中華民國105年度

單位：新臺幣元

前年度決算數	上年度預算數	科 目		本年度預算數				說 明
		編 號	名 稱	單位	數量	單價	金額	
132,500	175,000	183	傷病醫藥費	年	1	3,169,824	3,169,824	分擔公保、勞保、健保費。
				年	1	285,840	285,840	分攤公保、勞保、健保費。
				年	1	47,028	47,028	約聘行政人員分擔勞保、健保費 (收支對列)(新增)。
551,229	715,680	187	員工通勤交通費	人	18	3,500	63,000	健康檢查補助費。
				人	7	16,000	112,000	健康檢查補助費。
				人、月、段	22x10x1	630	138,600	教師上下班交通費。
2,894,719	3,096,690	18Y	其他福利費	人、月、段	6x10x2	630	75,600	教師上下班交通費。
				人、月、段	11x12x2	630	166,320	教師兼行政上下班交通費。
				人、月、段	4x10x2	630	50,400	特教班教師上下班交通費。
				年	1	176,000	176,000	休假旅遊補助費。
				學期	2	430,000	860,000	退休人員子女教育補助費。
			人、年	85x1	6,000	510,000	退休人員三節慰問金。	
			人、年	1x1	93,000	93,000	退休人員三節特別照護金(有眷) 。	
			人、年	2x1	54,000	108,000	退休人員三節特別照護金(單身) 。	
			年	1	121,720	121,720	結婚補助(30,430元X 2月X 2	

臺北市地方教育發展基金－臺北市大同區太平國民小學

40501504-29

基金用途－國民教育計畫明細表

中華民國105年度

單位：新臺幣元

前年度決算數	上年度預算數	科 目		本年度預算數				說 明
		編 號	名 稱	單位	數量	單價	金額	
				學期	2	380,000	760,000	人)。
				年	1	354,250	354,250	子女教育補助費。
				年	1	16,000	16,000	喪葬補助(35,425元X 5月X 2人)。
5,792,735	4,844,425	2	服務費用				5,134,182	約聘行政人員休假旅遊補助費(收支對列)(新增)。
1,489,130	1,807,633	21	水電費				1,771,480	較上年度預算數1,807,633元，減少36,153元。
1,069,920	1,063,633	212	工作場所電費				1,042,360	
				年	1	986,360	986,360	班級電費。
				年	1	56,000	56,000	暑期泳訓班電費(80%)(收支對列)。
132,817	204,000	214	工作場所水費				199,920	
				年	1	185,920	185,920	班級水費。
				年	1	14,000	14,000	暑期泳訓班水費(20%)(收支對列)。
286,393	540,000	217	氣體費				529,200	
				年	1	529,200	529,200	溫水游泳池燃料費。
71,576	38,440	23	旅運費				45,790	較上年度預算數38,440元，增加7,350元。

臺北市地方教育發展基金－臺北市大同區太平國民小學

基金用途－國民教育計畫明細表

中華民國105年度

單位：新臺幣元

前年度決算數	上年度預算數	科 目		本年度預算數				說 明
		編 號	名 稱	單位	數量	單價	金額	
27,804	38,440	231	國內旅費	年	1	10,540	33,790	因公市外出差旅費。 校外教學隨隊人員出差旅費。
				人、天	5x3	1,550	23,250	
43,772		23Y	其他旅運費	人次	400	30	12,000	國民教育輔導團(社會領域)參加會議、研討會、座談及赴各校輔導等交通費。
	8,000	24	印刷裝訂與廣告費				23,800	較上年度預算數8,000元，增加15,800元。
	8,000	241	印刷及裝訂費	年	1	3,800	23,800	教育行動研究資料。
				年	1	5,000	5,000	國民教育輔導團(社會領域)教材及資料印刷。
				式	2	5,000	10,000	精進課程及教學資訊專案文件編排，講義及成果發表等(電腦專案計畫)(新增)。
				年	1	5,000	5,000	線上教學影片計畫拍攝影片所需之印刷費(新增)。
954,152	965,640	25	修理保養及保固費				922,840	較上年度預算數965,640元，減少42,800元。
728,721	751,780	252	一般房屋修護費				740,790	

臺北市地方教育發展基金－臺北市大同區太平國民小學

40501504-31

基金用途－國民教育計畫明細表

中華民國105年度

單位：新臺幣元

前年度決算數	上年度預算數	科 目		本年度預算數				說 明
		編 號	名 稱	單位	數量	單價	金額	
				班、年	23x1	24,990	574,770	學校校舍及其他建物等修理費(85%)(依老舊學校31年以上鋼筋混凝土造編列)。
				年	1	156,020	156,020	開放學校場地建物修護費(收支對列)。
				年	1	10,000	10,000	開放停車場環境修護費(收支對列)。
41,805	43,400	255	機械及設備修護費	年	1	19,000	19,000	電腦設備維護費(電腦專案計畫)。
				班、年	10x1	2,200	22,000	室內溫水游泳池器材等維修費。
183,626	170,460	257	什項設備修護費	班、年	23x1	4,410	101,430	各項教學設備及其他公用器具等保養修理費(15%)(依老舊學校31年以上鋼筋混凝土造編列)。
				年	1	15,000	15,000	暑期泳訓班場地維護費(收支對列)。
				年	1	24,620	24,620	開放停車場設備修護費(收支對列)。
22,750	54,000	26	保險費				54,000	較上年度預算數54,000元，無增減。
22,750	54,000	26Y	其他保險費				54,000	

臺北市地方教育發展基金－臺北市大同區太平國民小學

基金用途－國民教育計畫明細表

中華民國105年度

單位：新臺幣元

前年度決算數	上年度預算數	科 目		本年度預算數				說 明
		編 號	名 稱	單位	數量	單價	金額	
2,063,127	1,072,812	27	一般服務費	人	1,350	40	54,000	暑期泳訓班保險費(1,350人*40元/人)(收支對列)。
19,180	28,620	276	佣金、匯費、經理費及手續費				1,083,162	較上年度預算數1,072,812元，增加10,350元。
512,321	531,398	279	外包費	人、學期	475x2	18	17,100	委託超商代收學雜費手續費。
				人、月	1x10	37,957	379,570	游泳池救生員外包費(溫水)。
				人、月	2x2	37,957	151,828	暑期泳訓班救生員外包費(收支對列)。
1,475,956	448,664	27D	計時與計件人員酬金				448,664	
				人、月	1x10	3,694	36,940	分擔游泳池救生員勞保及健保費(溫水)。
				人、年	1x1	36,050	36,050	游泳池救生員年終獎金(溫水28,840元*1.5*10/12)。
				人、月	1x10	28,840	288,400	游泳池救生員薪津(溫水)。
				人、月	1x10	1,818	18,180	提撥游泳池救生員退休金(溫水)。
				人、小時	2x245	133	65,170	暑期泳訓班工讀生薪津(收支對列)。

臺北市地方教育發展基金－臺北市大同區太平國民小學

40501504-33

基金用途－國民教育計畫明細表

中華民國105年度

單位：新臺幣元

前年度決算數	上年度預算數	科 目		本年度預算數				說 明
		編 號	名 稱	單 位	數 量	單 價	金 額	
55,670	64,130	27F	體育活動費	人、月	2x2	981	3,924	提撥暑期泳訓班工讀生勞退準備金(收支對列)。
							86,000	
				人、年	39x1	2,000	78,000	文康活動費，本校編列教師39人，每人編列2,000元。
				人、年	4x1	2,000	8,000	文康活動費，本校編列特教教師4人，每人編列2,000元。
1,192,000	897,900	28	專業服務費				1,233,110	較上年度預算數897,900元，增加335,210元。
896,800	601,500	285	講課鐘點、稿費、出席審查及查詢費				845,260	
				班、月	1x12	600	7,200	資優班(分散式)教材編輯費。
				節	3	1,600	4,800	身心障礙班(分散式)外聘教師講座鐘點費。
				節	9	800	7,200	資優班(分散式)內聘教師講座鐘點費。
				班、月	1x12	600	7,200	身心障礙班(分散式)教材編輯費。
				節	3	800	2,400	身心障礙班(分散式)內聘教師講座鐘點費。
				節	2	1,600	3,200	家長教育成長研習暨志工培訓營外聘教師鐘點費。

臺北市地方教育發展基金－臺北市大同區太平國民小學

基金用途－國民教育計畫明細表

中華民國105年度

單位：新臺幣元

前年度決算數	上年度預算數	科 目		本年度預算數				說 明
		編 號	名 稱	單位	數量	單價	金額	
				節	9	1,600	14,400	教育行動研究外聘教師鐘點費。
				節	6	800	4,800	教育行動研究內聘教師鐘點費。
				人次	1	2,000	2,000	教育行動研究專家學者出席指導費。
				節	5	1,600	8,000	性別平等教育宣導外聘教師鐘點費。
				節	1,079	500	539,500	暑期泳訓班教練指導鐘點費(收支對列)。
				節	6	1,600	9,600	國民教育輔導團(社會領域)外聘專家學者講座鐘點費。
				節	3	800	2,400	精進課程及教學資訊專案內聘講師鐘點費(電腦專案計畫)(新增)。
				節	2	1,600	3,200	精進課程及教學資訊專案外聘講師鐘點費(電腦專案計畫)(新增)。
				人次	8	2,000	16,000	線上教學影片計畫專家學者出席費(新增)。
				支	56	3,000	168,000	線上教學影片計畫測驗命題費(新增)。
				支	56	810	45,360	線上教學影片計畫影片製作審查費(新增)。

臺北市地方教育發展基金－臺北市大同區太平國民小學

40501504-35

基金用途－國民教育計畫明細表

中華民國105年度

單位：新臺幣元

前年度決算數	上年度預算數	科 目		本年度預算數				說 明
		編 號	名 稱	單 位	數 量	單 價	金 額	
30,200	32,400	287	委託檢驗(定)試驗認證費	年	1	26,250	26,250	建物公共安全檢查簽證及申報費、消防安全檢測費等(由班級業務費提列)。
1,000	5,000	289	試務甄選費	年	1	1,500	1,500	教師甄選試務費用(收支對列)。
19,700	36,000	28A	電子計算機軟體服務費					
244,300	223,000	28Y	其他	年	1	8,000	8,000	學童牙齒檢查費。
				年	1	20,000	20,000	學生輔導指導費。
				人、月	16x9	500	72,000	工作人員午餐指導費。
				班、人、月	21x1x9	500	94,500	學童午餐指導費(1-6年級及特教班導師)。
				年	1	24,000	24,000	開放學校場地校園安全機械定點、機動巡邏等保全費用(收支對列)。
				年	1	10,000	10,000	開放停車場校園安全機械定點、機動巡邏等保全費用(收支對列)。

臺北市地方教育發展基金－臺北市大同區太平國民小學

基金用途－國民教育計畫明細表

中華民國105年度

單位：新臺幣元

前年度決算數	上年度預算數	科 目		本年度預算數				說 明
		編 號	名 稱	單位	數量	單價	金額	
				支	56	1,000	56,000	線上教學影片計畫影片後製作費用(新增)。
				支	56	1,350	75,600	線上教學影片計畫錄製影片費(新增)。
1,203,690	871,640	3	材料及用品費				873,282	
558,653	229,791	31	使用材料費				227,760	較上年度預算數229,791元，減少2,031元。
558,653	229,791	315	設備零件				227,760	
				年	1	47,500	47,500	電腦耗材(電腦專案計畫)。
				臺	1	3,000	3,000	血氧濃度計(由班級設備費移列)(新增)。
				臺	1	5,000	5,000	血壓計(由班級設備費移列)(新增)。
				臺	1	9,600	9,600	多功能點驗鈔機(由班級設備費移列)(新增)。
				班、年	13x1	6,300	81,900	電腦設備維護及管理費(電腦專案計畫)。
				年	1	30,000	30,000	開放學校場地用品設備(收支對列)。
				年	1	5,000	5,000	開放停車場設備(收支對列)。
				個	2	3,690	7,380	精進課程及教學資訊專案無線投影裝置(電腦專案計畫)(新增)。

臺北市地方教育發展基金－臺北市大同區太平國民小學

40501504-37

基金用途－國民教育計畫明細表

中華民國105年度

單位：新臺幣元

前年度決算數	上年度預算數	科 目		本年度預算數				說 明
		編 號	名 稱	單位	數量	單價	金額	
645,037	641,849	32	用品消耗	個	4	9,595	38,380	精進課程及教學資訊專案無線基地台組(電腦專案計畫)(新增)。
760	590	321	辦公(事務)用品	年	1	590	590	家長教育成長研習暨志工培訓營文具用品。
48,400	36,509	322	報章什誌	年	1	7,800	7,800	國民教育輔導團(社會領域)文具紙張。
15,599	5,000	328	醫療用品(非醫療院所使用)	年	1	16,000	16,000	圖書(由資優班班級設備費移列)(新增)。
580,278	599,750	32Y	其他	年	1	27,400	27,400	圖書(由班級設備費移列)(新增)。
				班、年	19x1	13,820	262,580	保健藥品費，30班以下基數5,000元，每增1班270元計算。
				班、年	23x1	5,850	134,550	普通班教學材料費。
								班級業務費(垃圾袋費用、消毒藥水、衛生清潔用品、衛生紙及

臺北市地方教育發展基金－臺北市大同區太平國民小學

基金用途－國民教育計畫明細表

中華民國105年度

單位：新臺幣元

前年度決算數	上年度預算數	科 目		本年度預算數				說 明
		編 號	名 稱	單位	數量	單價	金額	
				班、年	1x1	13,820	13,820	教室佈置費等)。
				班、年	1x1	13,820	13,820	資優班(分散式)教學材料費。
				班、年	1x1	13,820	13,820	身心障礙班(分散式)教學材料費。
				班、年	10x1	5,000	50,000	室內溫水游泳池清潔維護費。
				組	7	1,000	7,000	運動會趣味競賽材料。
				批	1	13,000	13,000	運動會錦旗獎牌等。
				年	1	30,900	30,900	運動會器材、場地佈置、雜支等。
				年	1	1,410	1,410	家長教育成長研習暨志工培訓營活動用教材。
				次	1	2,000	2,000	性別平等教育宣導用材料費等。
				班	90	230	20,700	暑期泳訓班消毒劑(收支對列)。
				年	1	10,000	10,000	暑期泳訓班教學器材費(收支對列)。
				年	1	5,000	5,000	暑期泳訓班環境清潔等雜支(收支對列)。
				年	1	3,000	3,000	暑期泳訓班教學環境佈置費(收支對列)。
				年	1	10,000	10,000	國民教育輔導團(社會領域)郵資、教具製作、教學材料、參考

臺北市地方教育發展基金－臺北市大同區太平國民小學

40501504-39

基金用途－國民教育計畫明細表

中華民國105年度

單位：新臺幣元

前年度決算數	上年度預算數	科 目		本年度預算數				說 明
		編 號	名 稱	單位	數量	單價	金額	
				場	2	2,000	4,000	書籍、茶水及場地佈置等雜支。
				年	1	6,952	6,952	精進課程及教學資訊專案研習耗材及辦公用品等(電腦專案計畫)(新增)。
10,000	3,200	4	租金、償債與利息				20,000	線上教學影片計畫茶水、文具等費用(新增)。
5,200	3,200	44	交通及運輸設備租金				15,200	較上年度預算數3,200元，增加12,000元。
5,200	3,200	442	車租				15,200	
				年	1	3,200	3,200	家長教育成長研習暨志工培訓營外埠參觀租車費。
				年	1	12,000	12,000	國民教育輔導團(社會領域)外埠參觀、參訪、參加會議、研討會、座談等車資。
4,800		45	什項設備租金				4,800	新增項目
4,800		451	什項設備租金				4,800	
				月	12	400	4,800	電錶月租費(由班級業務費提列)(新增)。
829,719	686,000	7	會費、捐助、補助、分攤、照護、救濟與交流活動費				570,000	

臺北市地方教育發展基金－臺北市大同區太平國民小學

基金用途－國民教育計畫明細表

中華民國105年度

單位：新臺幣元

前年度決算數	上年度預算數	科 目		本年度預算數				說 明
		編 號	名 稱	單位	數量	單價	金額	
829,719	686,000	74	補貼(償)、獎勵、慰問 、照護與救濟				570,000	較上年度預算數686,000元，減少116,000元。
829,719	686,000	74Y	其他	人、日	57x200	50	570,000	清寒學生餐費補助。
331,118	311,200	9	其他				315,000	
331,118	311,200	91	其他支出				315,000	較上年度預算數311,200元，增加3,800元。
331,118	311,200	91Y	其他	年	1	126,000	126,000	執行學生路隊安全導護費及導護志工保險費。
				年	1	30,000	30,000	課後社團活動費。
				班、年	3x1	5,600	16,800	國小游泳檢測未通過學生暑期游泳訓練班報名費。
				人、學期	474x2	50	47,400	班級自治費。
				人、學期	474x2	100	94,800	學生活動費(小學部)。

臺北市地方教育發展基金－臺北市大同區太平國民小學

40501504-41

基金用途－學前教育計畫明細表

中華民國105年度

單位：新臺幣元

前年度決算數	上年度預算數	科 目		本年度預算數				說 明
		編 號	名 稱	單 位	數 量	單 價	金 額	
8,879,039	10,322,761		合 計				10,068,559	
7,968,247	10,144,263	1	用人費用				9,947,727	
5,703,478	7,225,860	11	正式員額薪資				7,009,860	較上年度預算數7,225,860元，減少216,000元。
5,614,545	6,577,860	113	職員薪金	年	1	6,361,860	6,361,860	教職員9人薪金(詳用人費用彙計表)。
88,933	648,000	114	工員工資	年	1	648,000	648,000	工員2人工資(詳用人費用彙計表)。
14,672	13,067	13	超時工作報酬				61,867	較上年度預算數13,067元，增加48,800元。
12,992	13,067	131	加班費	年	1	61,867	61,867	不休假出勤加班費。
1,680		133	誤餐費					
1,141,176	1,512,388	15	獎金				1,528,388	較上年度預算數1,512,388元，增加16,000元。
487,910	609,155	151	考績獎金	年	1	652,155	652,155	依考績法規定核發之獎金。
653,266	903,233	152	年終獎金	年	1	876,233	876,233	依規定於年節加發之獎金。

臺北市地方教育發展基金－臺北市大同區太平國民小學

基金用途－學前教育計畫明細表

中華民國105年度

單位：新臺幣元

前年度決算數	上年度預算數	科 目		本年度預算數				說 明	
		編 號	名 稱	單位	數量	單價	金額		
437,244	586,656	16	退休及卹償金				569,808	較上年度預算數586,656元，減少16,848元。	
437,244	569,376	161	職員退休及離職金	年	1	552,528	552,528	提撥退撫基金。	
	17,280	162	工員退休及離職金	年	1	17,280	17,280	提撥勞工退休準備金。	
671,677	806,292	18	福利費				777,804	較上年度預算數806,292元，減少28,488元。	
539,203	654,972	181	分擔員工保險費	年	1	638,184	638,184	分擔公保、勞保、健保費。	
		183	傷病醫藥費	人	5	860	4,300	4,300	幼兒園教保人員健康檢查費(新增)。
116,474	103,320	187	員工通勤交通費	人、月、段	7x10x2	630	103,320	88,200	幼兒園教師上下班交通費。
				人、月、段	2x12x1	630		15,120	幼兒園教師兼主任及教保員上下班交通費。
16,000	48,000	18Y	其他福利費	年	1	32,000	32,000	32,000	休假旅遊補助費。
245,628	53,810	2	服務費用				62,500		
9,680	13,310	27	一般服務費				22,000	較上年度預算數13,310元，增加	

臺北市地方教育發展基金－臺北市大同區太平國民小學

40501504-43

基金用途－學前教育計畫明細表

中華民國105年度

單位：新臺幣元

前年度決算數	上年度預算數	科 目		本年度預算數				說 明
		編 號	名 稱	單位	數量	單價	金額	
9,680	13,310	27F	體育活動費	人、年	11x1	2,000	22,000	8,690元。
							22,000	文康活動費，本校編列幼教教師8人、教保員1人、廚工2人，合計11人。每人編列2,000元。
235,948	40,500	28	專業服務費				40,500	較上年度預算數40,500元，無增減。
208,948		285	講課鐘點、稿費、出席審查及查詢費					
27,000	40,500	28Y	其他	班、人、月	4x2x9	500	36,000	幼兒園幼兒午餐指導費。
				人、月	1x9	500	4,500	幼兒園教保員午餐指導費。
274,465	36,800	3	材料及用品費				11,800	
198,181	34,500	31	使用材料費				8,600	較上年度預算數34,500元，減少25,900元。
198,181	34,500	315	設備零件	個	2	4,300	8,600	多功能標示組(由幼兒園設備費移列)(新增)。
76,284	2,300	32	用品消耗				3,200	較上年度預算數2,300元，增加900元。
3,240	2,300	322	報章什誌				3,200	

臺北市地方教育發展基金－臺北市大同區太平國民小學

基金用途－學前教育計畫明細表

中華民國105年度

單位：新臺幣元

前年度決算數	上年度預算數	科 目		本年度預算數				說 明
		編 號	名 稱	單 位	數 量	單 價	金 額	
				年	1	3,200	3,200	圖書(由幼兒園設備費移列)(新增)。 較上年度預算數87,888元，減少41,356元。 低收入戶家庭幼生月費補助。
73,044		32Y	其他					
4,200		4	租金、償債與利息					
4,200		44	交通及運輸設備租金					
4,200		442	車租					
338,321	87,888	7	會費、捐助、補助、分攤、 照護、救濟與交流活動 費				46,532	
338,321	87,888	74	補貼(償)、獎勵、慰問、 照護與救濟				46,532	
338,321	87,888	74Y	其他	人、學期	2x2	11,633	46,532	
48,178		9	其他				46,532	
48,178		91	其他支出					
48,178		91Y	其他					

臺北市地方教育發展基金－臺北市大同區太平國民小學

40501504-45

基金用途－一般行政管理計畫明細表

中華民國105年度

單位：新臺幣元

前年度決算數	上年度預算數	科 目		本年度預算數				說 明
		編 號	名 稱	單位	數量	單價	金額	
13,313,772	14,818,552		合 計				14,225,808	
12,468,860	13,933,712	1	用人費用				13,316,628	
8,073,810	8,916,000	11	正式員額薪資				8,556,000	較上年度預算數8,916,000元，減少360,000元。
5,445,112	6,444,000	113	職員薪金	年	1	6,444,000	6,444,000	教職員8人薪金(詳用人費用彙計表)。
1,469,448	1,440,000	114	工員工資	年	1	1,080,000	1,080,000	工員3人工資(詳用人費用彙計表)。
1,159,250	1,032,000	115	警餉	年	1	1,032,000	1,032,000	校警2人薪金(詳用人費用彙計表)。
332,488	425,864	13	超時工作報酬				409,864	較上年度預算數425,864元，減少16,000元。
332,488	425,864	131	加班費	年	1	380,264	380,264	不休假出勤加班費。
				人、小時	16x10	185	29,600	行政人員業務加班費(統籌業務費)。
2,063,414	2,600,500	15	獎金				2,495,500	較上年度預算數2,600,500元，減少105,000元。

臺北市地方教育發展基金－臺北市大同區太平國民小學

基金用途－一般行政管理計畫明細表

中華民國105年度

單位：新臺幣元

前年度決算數	上年度預算數	科 目		本年度預算數				說 明
		編 號	名 稱	單位	數量	單價	金額	
1,018,616	1,486,000	151	考績獎金	年	1	1,426,000	1,426,000	依考績法規定核發之獎金。
1,044,798	1,114,500	152	年終獎金	年	1	1,069,500	1,069,500	依規定於年節加發之獎金。
678,807	673,968	16	退休及卹償金				655,968	較上年度預算數673,968元，減少18,000元。
525,958	601,968	161	職員退休及離職金	年	1	601,968	601,968	提撥退撫基金。
152,849	72,000	162	工員退休及離職金	年	1	54,000	54,000	提撥勞工退休準備金。
1,320,341	1,317,380	18	福利費				1,199,296	較上年度預算數1,317,380元，減少118,084元。
915,989	851,460	181	分擔員工保險費	年	1	809,856	809,856	分擔公保、勞保、健保費。
180,352	241,920	187	員工通勤交通費	人、月、段	11x12x2	630	181,440	職員、技工、工友上下班交通費。
				人、月、段	2x12x1	630	15,120	職員、技工、工友上下班交通費。
224,000	224,000	18Y	其他福利費	年	1	208,000	208,000	休假旅遊補助費。

臺北市地方教育發展基金－臺北市大同區太平國民小學

40501504-47

基金用途－一般行政管理計畫明細表

中華民國105年度

單位：新臺幣元

前年度決算數	上年度預算數	科 目		本年度預算數				說 明
		編 號	名 稱	單位	數量	單價	金額	
545,540	588,940	2	服務費用				618,000	
123,540	136,940	27	一般服務費				186,000	較上年度預算數136,940元，增加49,060元。
106,600	120,000	279	外包費				160,000	
				人、年	4x1	40,000	160,000	消化超額職工(技工、工友)業務外包費。
16,940	16,940	27F	體育活動費				26,000	
				人、年	13x1	2,000	26,000	文康活動費，本校編列校長1人，職員7人，工員3人，校警2人，合計13人，每人編列2,000元。
350,000	380,000	28	專業服務費				360,000	較上年度預算數380,000元，減少20,000元。
350,000	380,000	28Y	其他				360,000	
				年	1	360,000	360,000	校園安全機械定點、機動巡邏等保全費用。
72,000	72,000	29	公共關係費				72,000	較上年度預算數72,000元，無增減。
72,000	72,000	291	公共關係費				72,000	
				月	12	6,000	72,000	校長特別費。
299,372	295,900	3	材料及用品費				291,180	

臺北市地方教育發展基金－臺北市大同區太平國民小學

基金用途－一般行政管理計畫明細表

中華民國105年度

單位：新臺幣元

前年度決算數	上年度預算數	科 目		本年度預算數				說 明
		編 號	名 稱	單 位	數 量	單 價	金 額	
299,372	295,900	32	用品消耗				291,180	較上年度預算數295,900元，減少4,720元。
282,572	290,080	321	辦公(事務)用品	年	1	280,360	280,360	統籌業務費計算如下：普通班19班、附設幼兒園4班，1,290元x15班x12月=232,200元，810元x8班x12月=77,760元，以上合計309,960元，除依實際需求移列加班費29,600元外，其餘如列數。
16,800	5,820	325	服裝	人、套	2x1	2,500	5,000	校警冬服(新增)。
				人、套	2x1	1,500	3,000	校警夏服(成立第31年)。
				人、年	2x1	210	420	校警服裝配備。
				雙	2	100	200	校警襪子。
				人、雙	2x1	1,100	2,200	校警皮鞋。

臺北市地方教育發展基金－臺北市大同區太平國民小學

40501504-49

基金用途－建築及設備計畫明細表

中華民國105年度

單位：新臺幣元

前年度決算數	上年度預算數	科 目		本年度預算數				說 明	
		編 號	名 稱	單位	數量	單價	金額		
10,307,999	7,533,626		合計				5,947,164		
10,307,999	7,533,626	5	購建固定資產、無形資產及非理財目的之長期投資				5,947,164		
2,369,307	923,400	51	購置固定資產				3,389,390		
603,612			專案計畫				1,500,000		
603,612			新興計畫				1,500,000		
603,612			(一) 校舍整體改建工程				1,500,000	本工程為105-112年度連續性工程，總委託技術服務費28,799,436元，本年度編列1,500,000元，餘27,299,436元編列於以後年度，各年度資金需求詳如新興計畫分年資金需求表。	
603,612		513	擴充改良房屋建築及設備	式	1	1,250,000	1,250,000		一、委託規劃技術服務費。
				式	1	250,000	250,000		二、工程管理費。
							(28,799,436)	總工程經費明細如下：	
				式	1	28,799,436	28,799,436	一、委託技術服務費	
1,765,695	923,400		一般建築及設備計				1,889,390	新增。	

臺北市地方教育發展基金－臺北市大同區太平國民小學

基金用途－建築及設備計畫明細表

中華民國105年度

單位：新臺幣元

前年度決算數	上年度預算數	科 目		本年度預算數				說 明
		編 號	名 稱	單位	數量	單價	金額	
			畫					
			精進課程及教學資訊專案				934,590	
		514	購置機械及設備				859,590	
				個	18	21,255	382,590	新購互動式電子白板(電腦專案計畫)。
				個	30	15,900	477,000	新購平板電腦(電腦專案計畫)。
		516	購置什項設備				75,000	
				臺	1	75,000	75,000	新購平板電腦收納櫃(電腦專案計畫)。
113,000	286,200		班級設備				315,000	
36,000	24,900	514	購置機械及設備				95,000	
				個	1	95,000	95,000	新購自動體外心臟去顫器(學務處)。
	18,000	515	購置交通及運輸設備					
77,000	243,300	516	購置什項設備				220,000	
				架	10	22,000	220,000	汰舊換新雙層黑板(可嵌入電

臺北市地方教育發展基金－臺北市大同區太平國民小學

40501504-51

基金用途－建築及設備計畫明細表

中華民國105年度

單位：新臺幣元

前年度決算數	上年度預算數	科 目		本年度預算數				說 明
		編 號	名 稱	單位	數量	單價	金額	
	82,000		學校設備				82,000	子白板(教務處)。
	82,000	514	購置機械及設備	臺	4	20,500	82,000	汰舊換新單槍投影機。
	12,000		特殊班設備				16,000	
	12,000	514	購置機械及設備				16,000	
		516	購置什項設備				16,000	
				臺	1	16,000	16,000	汰舊換新250公升冰箱(輔導室)。
1,225,839	457,000		資訊設備				463,000	
1,225,839	457,000	514	購置機械及設備	年	1	95,000	95,000	汰舊換新電腦周邊設備及零組件(電腦專案計畫)。
				部	16	23,000	368,000	汰舊換新個人電腦(電腦專案計畫)(教務處)。
	86,200		購置機械及				78,800	
		514					24,000	

臺北市地方教育發展基金－臺北市大同區太平國民小學

基金用途－建築及設備計畫明細表

中華民國105年度

單位：新臺幣元

前年度決算數	上年度預算數	科 目		本年度預算數				說 明
		編 號	名 稱	單位	數量	單價	金額	
	86,200	516	設備	臺	1	24,000	24,000	新購紫外線殺菌燈(幼兒園)。
			購置什項設備				54,800	
				座	1	11,800	11,800	新購掃具櫃(幼兒園)。
				臺	1	43,000	43,000	新購一對一分離式8KW冷氣機(幼兒園)。
426,856			校園設備					
171,130		514	購置機械及設備					
255,726		516	購置什項設備					
16,300		52	購置無形資產				36,000	
16,300			一般建築及設備計畫				36,000	新增。
			資訊設備				36,000	
		521	購置電腦軟體				36,000	
				年	1	36,000	36,000	汰舊換新電腦教學軟體費(電腦專案計畫)。
16,300			購置無形資產					

臺北市地方教育發展基金－臺北市大同區太平國民小學

40501504-53

基金用途－建築及設備計畫明細表

中華民國105年度

單位：新臺幣元

前年度決算數	上年度預算數	科 目		本年度預算數				說 明
		編 號	名 稱	單位	數量	單價	金額	
16,300		521	購置電腦軟體					
7,922,392	6,610,226	58	遞延支出(臺北市地方教育發展基金及臺北市臺北都會區捷運固定資產重置基金專用)				2,521,774	
7,922,392	6,610,226		一般建築及設備計畫				2,521,774	新增。
			南棟教室電源改善工程				1,662,008	
		581	遞延修繕房屋建築支出				1,662,008	
				公尺	500	370	185,000	一、施工費 PEX CABLE 1/C 電線電纜。
				式	1	85,000	85,000	4" PVC PIPE工料。
				箱	4	16,000	64,000	3P3W220V各棟低壓配電盤工料。
				只	20	2,800	56,000	NFB。
				箱	9	18,000	162,000	3P3W220V各層低壓分配電盤工料。
				只	45	880	39,600	NFB。

臺北市地方教育發展基金－臺北市大同區太平國民小學

基金用途－建築及設備計畫明細表

中華民國105年度

單位：新臺幣元

前年度決算數	上年度預算數	科 目		本年度預算數				說 明
		編 號	名 稱	單位	數量	單價	金額	
				箱	36	3,600	129,600	PANEL "AC"。
				只	144	400	57,600	NFB。
				公尺	100	1,160	116,000	30x10cm Cable Duct工料。
				公尺	500	40	20,000	PVC WIRE。
				公尺	1,260	160	201,600	PEX CABLE 3/C電線電纜。
				公尺	180	1,500	270,000	40x40mmPVC白色線槽管線工料。
				間	36	2,500	90,000	土木建物打鑿及復原。
				式	1	62,496	62,496	MP低壓主盤整修工程。
				式	1	92,334	92,334	二、委託技術服務費(總包價法)。
				式	1	30,778	30,778	三、工程管理費(按施工費2%提列)。
			南棟大樓遮陽 設施改善設備 工程				859,766	
		581	遞延修繕房 屋建築支出				859,766	
							803,520	一、施工費
				公尺	324	2,480	803,520	防焰遮光窗簾。
				式	1	40,176	40,176	二、委託技術服務費(總包價

臺北市地方教育發展基金－臺北市大同區太平國民小學

40501504-55

基金用途－建築及設備計畫明細表

中華民國105年度

單位：新臺幣元

前年度決算數	上年度預算數	科 目		本年度預算數				說 明
		編 號	名 稱	單 位	數 量	單 價	金 額	
7,922,392	6,610,226		校園整修工程	式	1	16,070	16,070	法)。 三、工程管理費(按施工費2%提 列)。
4,120,152	6,610,226	581	遞延修繕房 屋建築支出					
3,802,240		582	其他遞延支 出					

本 頁 空 白

臺北市地方教育發展基金－臺北市大同區太平國民小學

40501504-57

預計平衡表

中華民國105年12月31日

單位：新臺幣元

103年(前年)12月31日		科 目		105年12月31日		104年(上年)12月31日				比較 增減(-)
決 算 數		編 號	名 稱	預 計 數		預 計 數	調 整 數(±)	調 整 後 預 計 數		
金 額	%			金 額	%			金 額	%	
5,214,535,561	100.00		資產合計	5,201,135,434	100.00	4,742,289,422	468,046,566	5,210,335,988	100.00	-9,200,554
5,214,535,561	100.00	1	資產	5,201,135,434	100.00	4,742,289,422	468,046,566	5,210,335,988	100.00	-9,200,554
19,717,670	0.38	11	流動資產	6,317,543	0.13	8,410,557	7,107,540	15,518,097	0.30	-9,200,554
19,317,670	0.37	111	現金	5,917,543	0.11	8,010,557	7,107,540	15,118,097	0.29	-9,200,554
19,317,670	0.37	1112	銀行存款	5,917,543	0.11	8,010,557	7,107,540	15,118,097	0.29	-9,200,554
400,000	0.01	115	預付款項	400,000	0.02	400,000		400,000	0.01	
400,000	0.01	1154	預付費用	400,000	0.02	400,000		400,000	0.01	
4,358,794	0.08	12	投資、長期應收款項、貸墊款及準備金	4,358,794	0.08	4,027,768	331,026	4,358,794	0.08	
4,358,794	0.08	124	準備金	4,358,794	0.08	4,027,768	331,026	4,358,794	0.08	
1,454,692	0.02	1241	退休及離職準備金	1,454,692	0.02	1,273,430	181,262	1,454,692	0.02	
2,904,102	0.06	124Y	其他準備金	2,904,102	0.06	2,754,338	149,764	2,904,102	0.06	
5,190,459,097	99.54	13	其他資產	5,190,459,097	99.79	4,729,851,097	460,608,000	5,190,459,097	99.62	
5,190,459,097	99.54	131	什項資產	5,190,459,097	99.79	4,729,851,097	460,608,000	5,190,459,097	99.62	
5,190,459,097	99.54	1316	代管資產	5,190,459,097	99.79	4,729,851,097	460,608,000	5,190,459,097	99.62	
5,214,535,561	100.00		負債及基金餘額合計	5,201,135,434	100.00	4,742,289,422	468,046,566	5,210,335,988	100.00	-9,200,554
5,196,476,840	99.65	2	負債	5,196,476,840	99.91	4,735,824,698	460,652,142	5,196,476,840	99.73	
3,934,543	0.08	21	流動負債	3,934,543	0.08	3,911,158	23,385	3,934,543	0.08	
3,934,543	0.08	212	應付款項	3,934,543	0.08	3,900,405	34,138	3,934,543	0.08	
3,900,280	0.07	2123	應付代收款	3,900,280	0.07	3,875,405	24,875	3,900,280	0.07	
34,263	0.01	2125	應付費用	34,263	0.01	25,000	9,263	34,263	0.01	
		213	預收款項			10,753	-10,753			
		2133	預收收入			10,753	-10,753			
5,192,542,297	99.57	22	其他負債	5,192,542,297	99.83	4,731,913,540	460,628,757	5,192,542,297	99.65	
5,192,542,297	99.57	221	什項負債	5,192,542,297	99.83	4,731,913,540	460,628,757	5,192,542,297	99.65	

臺北市地方教育發展基金－臺北市大同區太平國民小學

預計平衡表

中華民國105年12月31日

單位：新臺幣元

103年(前年)12月31日		科 目		105年12月31日		104年(上年)12月31日				比較 增減(-)
決 算 數		編 號	名 稱	預 計 數		預 計 數	調 整 數(±)	調 整 後 預 計 數		
金 額	%			金 額	%			金 額	%	
576,078	0.00	2211	存入保證金	576,078	0.01	789,013	-212,935	576,078	0.00	
1,454,692	0.03	2213	應付退休及離職金	1,454,692	0.03	1,273,430	181,262	1,454,692	0.03	
5,190,459,097	99.54	2214	應付代管資產	5,190,459,097	99.79	4,729,851,097	460,608,000	5,190,459,097	99.62	
52,430	0.00	2215	暫收及待結轉帳項	52,430	0.00		52,430	52,430	0.00	
18,058,721	0.35	3	基金餘額	4,658,594	0.09	6,464,724	7,394,424	13,859,148	0.27	-9,200,554
18,058,721	0.35	31	基金餘額	4,658,594	0.09	6,464,724	7,394,424	13,859,148	0.27	-9,200,554
18,058,721	0.35	311	基金餘額	4,658,594	0.09	6,464,724	7,394,424	13,859,148	0.27	-9,200,554
18,058,721	0.35	3111	累積餘額	4,658,594	0.09	6,464,724	7,394,424	13,859,148	0.27	-9,200,554

註：1.信託代理與保證資產(負債)前年度決算數228,600元，上年度調整後預計數228,600元，本年度預計數228,600元。2.因擔保、保證或契約可能造成未來會計年度支出事項(含或有負債)計0元。3.本基金自93年度起本固定項目分開原則，將屬長期固定帳項，包括固定資產42,954,011元、無形資產233,738元及長期債務0元等，另立帳類管理，未納入本表。

臺北市地方教育發展基金－臺北市大同區太平國民小學

40501504-59

各項費用彙計表

中華民國105年度

單位：新臺幣元

前年度 決算數	上年度 預算數	計畫別 用途別科目	合計	計畫別			
				國民教育計畫	學前教育計畫	一般行政管理計畫	建築及設備計畫
137,445,147	132,976,790	合計	130,814,551	100,573,020	10,068,559	14,225,808	5,947,164
117,214,182	117,663,361	用人費用	116,924,911	93,660,556	9,947,727	13,316,628	
54,136,702	54,445,860	正式員額薪資	54,553,860	38,988,000	7,009,860	8,556,000	
51,419,071	51,325,860	職員薪金	51,793,860	38,988,000	6,361,860	6,444,000	
1,558,381	2,088,000	工員工資	1,728,000		648,000	1,080,000	
1,159,250	1,032,000	警餉	1,032,000			1,032,000	
885,787	343,200	聘僱及兼職人員薪資	750,096	750,096			
		約僱職員薪金	406,896	406,896			
885,787	343,200	兼職人員酬金	343,200	343,200			
788,544	972,491	超時工作報酬	1,020,051	548,320	61,867	409,864	
762,544	954,891	加班費	971,491	499,760	61,867	409,864	
26,000	17,600	誤餐費	48,560	48,560			
12,876,868	14,111,888	獎金	13,169,250	9,145,362	1,528,388	2,495,500	
5,984,241	7,306,155	考績獎金	6,299,155	4,221,000	652,155	1,426,000	
6,892,627	6,805,733	年終獎金	6,870,095	4,924,362	876,233	1,069,500	
39,009,882	38,292,144	退休及卹償金	38,346,972	37,121,196	569,808	655,968	
38,857,033	38,202,864	職員退休及離職金	38,275,692	37,121,196	552,528	601,968	
152,849	89,280	工員退休及離職金	71,280		17,280	54,000	

臺北市地方教育發展基金－臺北市大同區太平國民小學

各項費用彙計表

中華民國105年度

單位：新臺幣元

前年度 決算數	上年度 預算數	計畫別 用途別科目	合計	計畫別			
				國民教育計畫	學前教育計畫	一般行政管理計畫	建築及設備計畫
9,516,399	9,497,778	福利費	9,084,682	7,107,582	777,804	1,199,296	
5,401,125	4,893,168	分擔員工保險費	4,950,732	3,502,692	638,184	809,856	
132,500	175,000	傷病醫藥費	179,300	175,000	4,300		
848,055	1,060,920	員工通勤交通費	715,680	430,920	103,320	181,440	
3,134,719	3,368,690	其他福利費	3,238,970	2,998,970	32,000	208,000	
6,583,903	5,487,175	服務費用	5,814,682	5,134,182	62,500	618,000	
1,489,130	1,807,633	水電費	1,771,480	1,771,480			
1,069,920	1,063,633	工作場所電費	1,042,360	1,042,360			
132,817	204,000	工作場所水費	199,920	199,920			
286,393	540,000	氣體費	529,200	529,200			
71,576	38,440	旅運費	45,790	45,790			
27,804	38,440	國內旅費	33,790	33,790			
43,772		其他旅運費	12,000	12,000			
	8,000	印刷裝訂與廣告費	23,800	23,800			
	8,000	印刷及裝訂費	23,800	23,800			
954,152	965,640	修理保養及保固費	922,840	922,840			
728,721	751,780	一般房屋修護費	740,790	740,790			
41,805	43,400	機械及設備修護費	41,000	41,000			

臺北市地方教育發展基金－臺北市大同區太平國民小學

40501504-61

各項費用彙計表

中華民國105年度

單位：新臺幣元

前年度 決算數	上年度 預算數	計畫別	合計	國民教育計畫	學前教育計畫	一般行政管理計畫	建築及設備計畫
		用途別科目					
183,626	170,460	什項設備修護費	141,050	141,050			
22,750	54,000	保險費	54,000	54,000			
22,750	54,000	其他保險費	54,000	54,000			
2,196,347	1,223,062	一般服務費	1,291,162	1,083,162	22,000	186,000	
19,180	28,620	佣金、匯費、經理費及手續費	17,100	17,100			
618,921	651,398	外包費	691,398	531,398		160,000	
1,475,956	448,664	計時與計件人員酬金	448,664	448,664			
82,290	94,380	體育活動費	134,000	86,000	22,000	26,000	
1,777,948	1,318,400	專業服務費	1,633,610	1,233,110	40,500	360,000	
1,105,748	601,500	講課鐘點、稿費、出席審查及查詢費	845,260	845,260			
30,200	32,400	委託檢驗(定)試驗認證費	26,250	26,250			
1,000	5,000	試務甄選費	1,500	1,500			
19,700	36,000	電子計算機軟體服務費					
621,300	643,500	其他	760,600	360,100	40,500	360,000	
72,000	72,000	公共關係費	72,000			72,000	
72,000	72,000	公共關係費	72,000			72,000	
1,777,527	1,204,340	材料及用品費	1,176,262	873,282	11,800	291,180	
756,834	264,291	使用材料費	236,360	227,760	8,600		

臺北市地方教育發展基金－臺北市大同區太平國民小學

各項費用彙計表

中華民國105年度

單位：新臺幣元

前年度 決算數	上年度 預算數	計畫別 用途別科目	合計	計畫別			
				國民教育計畫	學前教育計畫	一般行政管理計畫	建築及設備計畫
756,834	264,291	設備零件	236,360	227,760	8,600		
1,020,693	940,049	用品消耗	939,902	645,522	3,200	291,180	
283,332	290,670	辦公(事務)用品	288,750	8,390		280,360	
51,640	38,809	報章什誌	46,600	43,400	3,200		
16,800	5,820	服裝	10,820			10,820	
15,599	5,000	醫療用品(非醫療院所使用)	5,000	5,000			
653,322	599,750	其他	588,732	588,732			
14,200	3,200	租金、償債與利息	20,000	20,000			
9,400	3,200	交通及運輸設備租金	15,200	15,200			
9,400	3,200	車租	15,200	15,200			
4,800		什項設備租金	4,800	4,800			
4,800		什項設備租金	4,800	4,800			
10,307,999	7,533,626	購建固定資產、無形資產及非理財目的之長期投資	5,947,164				5,947,164
2,369,307	923,400	購置固定資產	3,389,390				3,389,390
603,612		擴充改良房屋建築及設備	1,500,000				1,500,000
1,432,969	575,900	購置機械及設備	1,523,590				1,523,590
	18,000	購置交通及運輸設備					
332,726	329,500	購置什項設備	365,800				365,800

臺北市地方教育發展基金－臺北市大同區太平國民小學

40501504-63

各項費用彙計表

中華民國105年度

單位：新臺幣元

前年度 決算數	上年度 預算數	計畫別 用途別科目	合計	計畫別			
				國民教育計畫	學前教育計畫	一般行政管理計畫	建築及設備計畫
16,300		購置無形資產	36,000				36,000
16,300		購置電腦軟體	36,000				36,000
7,922,392	6,610,226	遞延支出(臺北市地方教育發展基金及臺北市臺北都會區捷運固定資產重置基金專用)	2,521,774				2,521,774
4,120,152	6,610,226	遞延修繕房屋建築支出	2,521,774				2,521,774
3,802,240		其他遞延支出					
1,168,040	773,888	會費、捐助、補助、分攤、照護、救濟與交流活動費	616,532	570,000	46,532		
1,168,040	773,888	補貼(償)、獎勵、慰問、照護與救濟	616,532	570,000	46,532		
1,168,040	773,888	其他	616,532	570,000	46,532		
379,296	311,200	其他	315,000	315,000			
379,296	311,200	其他支出	315,000	315,000			
379,296	311,200	其他	315,000	315,000			

臺北市地方教育發展基金－臺北市大同區太平國民小學

員工人數彙計表

中華民國105年度

單位：人

計 畫 及 項 目	本年度預算數	上年度預算數	本年度增減數	增 減 原 因
合計	68	68		
國民教育計畫部分	44	43	1	
正式職員	43	43		
臨時職員	1		1	
學前教育計畫部分	11	11		
正式職員	9	9		
正式工員	2	2		
一般行政管理計畫部分	13	14	-1	
正式職員	10	10		
正式工員	3	4	-1	

註：1.本表不包含臨時工員人數。

2.本表臨時職員係指奉准有案之約聘僱人員。

本 頁 空 白

用人費用

中華民國

計畫及項目	合計	正式員額薪資	聘僱及兼職人員薪資	超時工作報酬	津貼	獎金		
						年終獎金	績效獎金	考績獎金
合計	116,924,911	54,553,860	750,096	1,020,051		6,870,095		6,299,155
國民教育計畫	93,660,556	38,988,000	750,096	548,320		4,924,362		4,221,000
職員薪金	38,988,000	38,988,000						
約僱職員薪金	406,896		406,896					
兼職人員酬金	343,200		343,200					
加班費	499,760			499,760				
誤餐費	48,560			48,560				
考績獎金	4,221,000							4,221,000
年終獎金	4,924,362					4,924,362		
職員退休及離職金	37,121,196							
分擔員工保險費	3,502,692							
傷病醫藥費	175,000							
員工通勤交通費	430,920							
其他福利費	2,998,970							
學前教育計畫	9,947,727	7,009,860		61,867		876,233		652,155
職員薪金	6,361,860	6,361,860						
工員工資	648,000	648,000						
加班費	61,867			61,867				

彙計表

105年度

單位：新臺幣元

其他獎金	退休及卹償金		資遣費	福 利 費					提繳費
	退休金	卹償金		分擔保險費	傷病醫藥費	提撥福利金	員工通勤交通費	其他福利費	
	38,346,972			4,950,732	179,300		715,680	3,238,970	
	37,121,196			3,502,692	175,000		430,920	2,998,970	
	37,121,196			3,502,692	175,000		430,920	2,998,970	
	569,808			638,184	4,300		103,320	32,000	

用人費用

中華民國

計畫及項目	合計	正式員額薪資	聘僱及兼職人員薪資	超時工作報酬	津貼	獎金		
						年終獎金	績效獎金	考績獎金
考績獎金	652,155							652,155
年終獎金	876,233					876,233		
職員退休及離職金	552,528							
工員退休及離職金	17,280							
分擔員工保險費	638,184							
傷病醫藥費	4,300							
員工通勤交通費	103,320							
其他福利費	32,000							
一般行政管理計畫	13,316,628	8,556,000		409,864		1,069,500		1,426,000
職員薪金	6,444,000	6,444,000						
工員工資	1,080,000	1,080,000						
警餉	1,032,000	1,032,000						
加班費	409,864			409,864				
考績獎金	1,426,000							1,426,000
年終獎金	1,069,500					1,069,500		
職員退休及離職金	601,968							
工員退休及離職金	54,000							
分擔員工保險費	809,856							

彙計表

105年度

單位：新臺幣元

其他獎金	退休及卹償金		資遣費	福 利 費					提繳費
	退休金	卹償金		分擔保險費	傷病醫藥費	提撥福利金	員工通勤交通費	其他福利費	
	552,528								
	17,280								
				638,184					
					4,300				
							103,320		
	655,968			809,856				32,000	
							181,440	208,000	
	601,968								
	54,000								
				809,856					

用人費用

中華民國

計畫及項目	合計	正式員額薪資	聘僱及兼職 人員薪資	超時工作報酬	津貼	獎金		
						年終獎金	績效獎金	考績獎金
員工通勤交通費	181,440							
其他福利費	208,000							

註：本表不包含臨時工員薪津。

彙計表

105年度

單位：新臺幣元

其他獎金	退休及卹償金		資遣費	福 利 費					提繳費
	退休金	卹償金		分擔保險費	傷病醫藥費	提撥福利金	員工通勤交通費	其他福利費	
							181,440	208,000	

臺北市地方教育發展基金－臺北市大同區太平國民小學

聘用及約僱人員明細表

中華民國105年度

單位：新臺幣元

區分及職稱	人數	擔任工作	聘用或約僱 起訖期間	薪點	年需經費	月 支					經費來源 及其科目
						小計	折合 金額	勞保 保險費	健康 保險費	離職 儲金	
合計	1				545,194						
約僱人員小計	1				545,194						
約僱人員(280)	1	辦理學校行政事務	105/1/1-105/12/31	280	545,194	33,908	33,908				國民教育計畫

臺北市地方教育發展基金－臺北市大同區太平國民小學

40501504-73

單位（或計畫）成本分析表

中華民國105年度

單位：新臺幣元

計畫別	單位	單位成本	數量	預算數	說明
合計				130,814,551	
國民教育計畫				100,573,020	
學前教育計畫				10,068,559	
一般行政管理計畫				14,225,808	
建築及設備計畫				5,947,164	

臺北市地方教育發展基金－臺北市大同區太平國民小學

5年來主要業務計畫分析表

中華民國105年度

單位：新臺幣元

年 度 及 項 目	單 位	數 量	單位成本或 平均利(費)率	金 額	說 明
(本)年度預算數				110,641,579	
國民教育計畫				100,573,020	
學前教育計畫				10,068,559	
(上)年度預算數				110,624,612	
國民教育計畫				100,301,851	
學前教育計畫				10,322,761	
(前)年度決算數				113,823,376	
國民教育計畫				104,944,337	
學前教育計畫				8,879,039	
(102)年度決算數				114,975,674	
國民教育計畫				106,193,114	
學前教育計畫				8,782,560	
(101)年度決算數				119,629,349	
國民教育計畫				110,870,897	
學前教育計畫				8,758,452	

臺北市地方教育發展基金－臺北市大同區太平國民小學

40501504-75

新興計畫分年資金需求表

中華民國105年度

單位：新臺幣元

計畫、項目及計畫期間	計畫內容	全程計畫總金額	分 年 資 金 需 求 表						備 註
			105年度	106年度	107年度	108年度	109年度	110年度以後	
合計		28,799,436	1,500,000	2,000,000	5,500,000	8,000,000	7,000,000	4,799,436	
建築及設備計畫		28,799,436	1,500,000	2,000,000	5,500,000	8,000,000	7,000,000	4,799,436	
專案計畫		28,799,436	1,500,000	2,000,000	5,500,000	8,000,000	7,000,000	4,799,436	
(一) 校舍整體改建工程(委託技術服務費)(105-112年度)	為提升學校整體教學設施品質，精進教師教學與學生學習成績，為了學校永續經營及提供學生更優質、安全的學習環境。新建校舍可與停管處合作，規劃公有停車場，滿足社區民眾停車需求。	28,799,436	1,500,000	2,000,000	5,500,000	8,000,000	7,000,000	4,799,436	

臺北市地方教育發展基金－臺北市大同區太平國民小學

固定項目明細表

中華民國105年度

單位：新臺幣元

項 目	期初餘額	本年度增加	本年度減少	期末餘額	說 明
資產	39,762,359	3,425,390		43,187,749	
土地改良物	7,000,000			7,000,000	
房屋及建築		1,500,000		1,500,000	
機械及設備	17,253,341	1,523,590		18,776,931	
交通及運輸設備	1,245,226			1,245,226	
什項設備	13,262,228	365,800		13,628,028	
購建中固定資產	803,826			803,826	
電腦軟體	197,738	36,000		233,738	

註：92年度以前已提列折舊393,586元(包括機械及設備累計折舊158,647元、交通及運輸設備累計折舊15,810元、雜項設備累計折舊219,129元)及已攤銷費用0元，自93年度起，本固定項目分開原則，將屬長期固定帳項另立帳類管理(不再計提折舊及攤銷)。