

中華民國 110 年度

4-0501504

## 臺北市總預算

臺北市政府教育局主管

臺北市地方教育發展基金

臺北市大同區太平國民小學附屬單位預算之分預算

(特別收入基金)

臺北市大同區太平國民小學編

# 臺北市地方教育發展基金－臺北市大同區太平國民小學

## 目 次

中華民國110年度

一、財務摘要 .....	第 1 頁
二、業務計畫及預算概要 .....	第 3 -10 頁
三、預算主要表	
(一) 基金來源、用途及餘絀預計表 .....	第 11 頁
(二) 現金流量預計表 .....	第 12 頁
四、預算明細表	
(一) 基金來源－服務收入明細表 .....	第 13 頁
(二) 基金來源－財產處分收入明細表 .....	第 14 頁
(三) 基金來源－利息收入明細表 .....	第 15 頁
(四) 基金來源－其他財產收入明細表 .....	第 16 頁
(五) 基金來源－公庫撥款收入明細表 .....	第 17 頁
(六) 基金來源－學雜費收入明細表 .....	第 18 頁
(七) 基金來源－雜項收入明細表 .....	第 19 頁
(八) 基金用途－國民教育計畫明細表 .....	第 20 -28 頁
(九) 基金用途－學前教育計畫明細表 .....	第 29 -31 頁
(十) 基金用途－一般行政管理計畫明細表 .....	第 32 -34 頁
(十一) 基金用途－建築及設備計畫明細表 .....	第 35 -36 頁
五、預算參考表	
(一) 預計平衡表 .....	第 37 頁
(二) 各項費用彙計表 .....	第 38 -43 頁
(三) 員工人數彙計表 .....	第 44 頁
(四) 用人費用彙計表 .....	第 46 -49 頁
(五) 聘用及約僱人員明細表 .....	第 50 -51 頁

# 臺北市地方教育發展基金－臺北市大同區太平國民小學

## 目 次

中華民國110年度

(六) 單位(或計畫)成本分析表 .....	第 52	頁
(七) 5年來主要業務計畫分析表 .....	第 53	頁
(八) 資本資產明細表 .....	第 54	頁

# 臺北市地方教育發展基金－臺北市大同區太平國民小學

## 財務摘要

中華民國110年度

單位：新臺幣千元

項 目	本 年 度	上 年 度	比較增減數	%
經營成績：				
基金來源	130,444	143,207	-12,763	-8.91
基金用途	137,781	145,891	-8,110	-5.56
賸餘(短絀)	-7,337	-2,684	-4,653	--
餘絀情形：				
基金餘額	1,463	8,800	-7,337	-83.38
現金流量(註)：				
現金及約當現金之淨增(減)	-7,337	-2,684	-4,653	--

附註：現金流量係採現金及約當現金基礎，包括現金及自投資日起3個月內到期或清償之債權證券。

本 頁 空 白

# 業務計畫及預算概要

# 臺北市地方教育發展基金 – 臺北市大同區太平國民小學

## 業務計畫及預算概要

中華民國 110 年度

### 壹、基金概況

#### 一、設立宗旨及願景：

- (一) 本校遵照憲法第 158 條及 160 條規定，教育文化應發展國民之民族精神、自治精神，國民道德與健全體格、科學及生活智能，以培養八大學習領域及十大基本能力。
- (二) 本校自 91 年度起依教育經費編列與管理法第 13 條規定設置「臺北市地方教育發展基金」，以促進教育健全發展，提昇教育經費運用績效。
- (三) 本校以「自發學習、尊重關懷，永保赤子之心；敬業樂群、互動良善，共好成為太平人。」為學校願景。成就每一個追求健康、卓越的孩子，適性揚才，培養終身學習的生活藝術家。

#### 二、施政重點：

- (一) 開啟多元智慧：尊重每個學生獨特的個性，以多元智慧的觀點協助他找到生命的亮點，肯定天生我才必有用，能知於學，樂於學。
- (二) 培養生活能力：培養學生帶得走的公民關鍵能力，強化自我管理、閱讀理解、理性批判、問題解決、奉獻服務、溝通表達等核心素養。
- (三) 蘊育人文情懷：在溫馨開放的校園文化中，孕育人文情懷，學會尊重、包容；建構生命的價值、完成人性的開展。
- (四) 建置溫馨民主的校園文化：
  1. 以參與式管理、落實行政、教師會、家長會三者的良性互動。
  2. 以學生第一，教學優先的觀念提昇行政服務效率。
  3. 放下威權心態，開啟校園民主之風氣。
- (五) 推動適性教學：
  1. 落實校本課程理念，採多元化、活潑化的教學及評量。
  2. 運用校內、外資源，加強多元學習能力。
  3. 關懷相對弱勢學生之教學及輔導。
  4. 推動行動學習，充實學生運用資訊之知能，並提昇教師運用學習載具教學之能力。
- (六) 辦理發展性的訓輔活動：
  1. 辦理各項活動、競賽及展演。
  2. 推動校內外學習服務。

# 臺北市地方教育發展基金－臺北市大同區太平國民小學

## 業務計畫及預算概要

中華民國 110 年度

- 3.發展績優社團及校隊，如弦樂團、橄欖球隊、足球隊、舞獅隊、卡巴迪隊及空手道等。
- 4.加強新興領域教育的辦理，並融入各科教學以收成效。

### 三、組織概況：

本校設置校長 1 人，綜理全校校務，下設教務處、學生事務處、總務處、輔導室、會計室、人事室及幼兒園等單位。

內部分層業務如下：

(一) 教務處：秉承校長之命，辦理全校教務事項。

- 1.教學組：掌理課程編排、課業考查、學藝競賽、教學研究、教師進修、差假教師調代課及缺補課之查核等事項。
- 2.註冊組：掌理註冊、編班、轉學、學籍保管、各項獎助學金補助及成績考查等有關學籍事項。
- 3.資訊組：掌理電腦設備及區域網路之管理、保管等事項。

(二) 學生事務處：秉承校長之命，辦理全校學生事務事項。

- 1.訓育組：掌理訓育計畫之擬定及辦理各類訓育等活動。
- 2.體育組：掌理學生體育活動、體格鍛鍊等事項。
- 3.衛生組：掌理健康檢查，個人及環境衛生檢查、保健等事項。

(三) 總務處：秉承校長之命，辦理全校總務事項。

- 1.事務組：掌理校舍、校具、財產、物品採購保管、工程發包、監工及驗收。
- 2.文書組：掌理文件收發登錄、撰擬繕校、典守學校印信、檔案保管、整理各項會議紀錄及校史等事項。
- 3.出納組：掌理現金、零用金、票據、契約之保管等收支事項，辦理員工薪津發放及各項扣繳單據證明等。

(四) 輔導室：秉承校長之命，辦理全校學生學習輔導、生活輔導、生涯輔導等事項。

特教組：擬訂特殊教育計畫章則、親師輔導諮詢、特教班甄選鑑別、實施各項診斷測驗、特教兒童追蹤輔導等事項。

(五) 會計室：秉承上級主計機關之監督與指導，並受校長之指揮，依法辦理歲計、會計、統計等事項。

(六) 人事室：秉承上級人事機關之監督與指導，並受校長之指揮，依法辦理人事管理查核等事項。



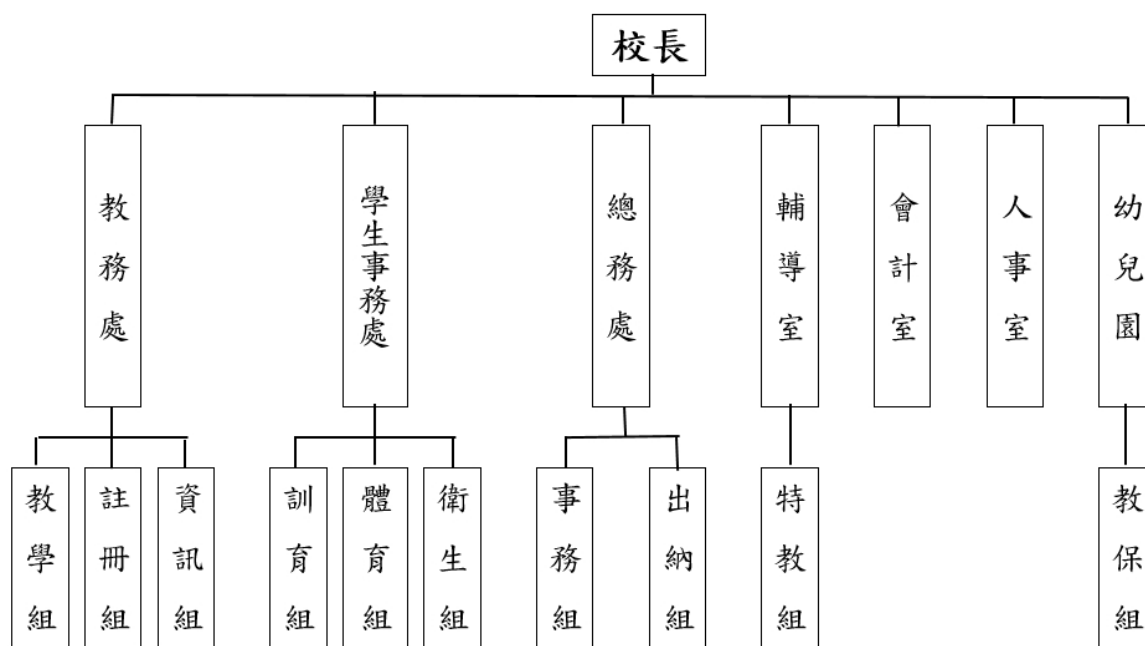
# 臺北市地方教育發展基金 - 臺北市大同區太平國民小學

## 業務計畫及預算概要

中華民國 110 年度

(七) 幼兒園：秉承校長之命，綜理園務、規劃幼兒教學、保育、環境與各項措施。

教保組：掌理幼兒課程規劃與教學活動編排彙整等事項。



#### 四、基金歸類及屬性：

本校地方教育發展基金依據教育經費編列與管理法第 13 條規定設置，本基金為預算法第 4 條第 1 項第 2 款第 5 目所定之特別收入基金，以本府教育局為管理機關。

### 貳、業務計畫

#### 一、基金來源：

單位：新臺幣千元

業務計畫	本年度預算數	實施內容
勞務收入	1,006	本年度預計收取暑期游泳訓練班報名費收入、教師甄選報名費等收入。
財產收入	355	本年度預計辦理財產報廢變賣之殘值收入、教職員工停車收入、夜間及假日停車場收入、校園場地開放收入等。
政府撥入收入	125,317	本年度預計由公庫撥入數。

**臺北市地方教育發展基金 - 臺北市大同區太平國民小學**

**業務計畫及預算概要**

中華民國 110 年度

教學收入	3,010	本年度預計收取幼兒園幼兒之學費、雜費等收入。
其他收入	756	本年度預計收取數位學生證簡訊費及廠商履約逾期罰款等收入。

二、基金用途：

單位：新臺幣千元

業務計畫	本年度預算數	實施內容
國民教育計畫	105,995	本年度預計辦理教學事項為： <ol style="list-style-type: none"> <li>1. 各項教學、學生事務、圖書及輔導等業務。</li> <li>2. 新購教具、圖書等各科教學設備，充實各科教材及用具。</li> <li>3. 革新教學方法，提高教學效能。</li> <li>4. 教師甄選業務、指定活動等項目。</li> </ol>
學前教育計畫	14,447	本年度預計辦理教學事項為： <ol style="list-style-type: none"> <li>1. 幼兒園各項教學及活動。</li> <li>2. 新購教學用品，革新教學方法，提高教學效能。</li> <li>3. 幼兒園各項活動，鍛鍊幼兒強健的體，增進幼兒各項生活智能。</li> </ol>
一般行政管理計畫	12,596	本年度預計辦理事項為： <ol style="list-style-type: none"> <li>1. 綜理學校總務、人事、會計等業務。</li> <li>2. 配合校務推動行政處室支援工作，進而增進校務運作。</li> </ol>
建築及設備計畫	4,743	本年度預計辦理事項為： <ol style="list-style-type: none"> <li>1. 購置教學所需教學設備等及改善教學環境。</li> <li>2. 幼兒園區校園電源改善工程。</li> </ol>

參、預算概要

一、基金來源及用途之預計：

(一) 本年度基金來源：

服務收入 100 萬 6 千元、財產處分收入 1 萬元、利息收入 1 千元、其他財產收入 34 萬 4 千元、公庫撥款收入 1 億 2,531 萬 7 千元、學

# 臺北市地方教育發展基金－臺北市大同區太平國民小學

## 業務計畫及預算概要

中華民國 110 年度

雜費收入 301 萬元、雜項收入 75 萬 6 千元，本年度基金來源 1 億 3,044 萬 4 千元，較上年度預算數 1 億 4,320 萬 7 千元，減少 1,276 萬 3 千元，約 8.91%，主要係公庫撥款收入減編所致。

(二) 本年度基金用途：

國民教育計畫 1 億 599 萬 5 千元，學前教育計畫 1,444 萬 7 千元，一般行政管理計畫 1,259 萬 6 千元，建築及設備計畫 474 萬 3 千元，本年度基金用途 1 億 3,778 萬 1 千元，較上年度預算數 1 億 4,589 萬 1 千元，減少 811 萬元，約 5.56%，主要係校園整修工程費減少所致。

二、基金餘絀之預計：

本年度基金來源及用途相抵後，差短 733 萬 7 千元，較上年度預算數差短 268 萬 4 千元，增加 465 萬 3 千元，將移用以前基金餘額支應。

三、現金流量之預計：

本年度業務活動淨現金流出 733 萬 7 千元。

四、補辦預算事項：無。

肆、以前年度計畫實施成果概述：

一、前（108）年度計畫實施成果概述：

業務計畫	實施概況	實施成果
勞務收入	本年度預計辦理暑期游泳訓練班及教師甄選報名費等收入。	本年度進行游泳池設施整修工程暑期游泳訓練班暫停辦理、教師甄選報名費收入 3 千元等。
財產收入	本年度預計辦理財產報廢變賣之殘值收入、教職員工停車收入、夜間及假日停車場收入、校園場地開放收入等。	本年度已辦理收取財產報廢變賣殘值收入 2 萬 4 千元、教職員工停車收入 2 萬 2 千元、夜間及假日停車場收入 22 萬 4 千元、校園場地開放收入 34 萬元等。
政府撥入收入	本年度預計由公庫撥入數。	本年度已收取公庫撥入數 1 億 3,375 萬 9 千元及教育

臺北市地方教育發展基金 - 臺北市大同區太平國民小學

業務計畫及預算概要

中華民國 110 年度

		部之補助計畫 32 萬 6 千元。
教學收入	本年度預計收取幼兒園學生學費、雜費收入。	本年度已收取幼兒園學生學費、雜費收入 283 萬 5 千元。
其他收入	本年度預計收取數位學生證補證收入及廠商履約逾期違約金等收入。	本年度已收取數位學生證補卡及廠商履約逾期罰款等收入 132 萬 2 千元。
國民教育計畫	<p>本年度預計辦理教學事項為：</p> <ol style="list-style-type: none"> <li>1. 辦理各項教學、學生事務、圖書及輔導等業務。</li> <li>2. 新購教具、圖書等各科教學設備，充實各科教材及用具。</li> <li>3. 革新教學方法，提高教學效能。</li> <li>4. 辦理教師甄選、指定活動等項目。</li> </ol>	<ol style="list-style-type: none"> <li>1. 辦理各項教學、學生事務、圖書及輔導等業務。</li> <li>2. 新購教具、圖書等各科教學設備，充實各科教材及用具。</li> <li>3. 革新教學方法，提高教學效能。</li> <li>4. 辦理教師甄選、指定活動等項目。</li> </ol>
學前教育計畫	<p>本年度預計辦理教學事項為：</p> <ol style="list-style-type: none"> <li>1. 辦理幼兒園各項教學及活動。</li> <li>2. 新購教學用品，革新教學方法，提高教學效能。</li> <li>3. 辦理幼兒園各項活動，鍛鍊幼兒強健的身體，增進幼兒各項生活智能。</li> </ol>	<ol style="list-style-type: none"> <li>1. 辦理幼兒園各項教學及活動。</li> <li>2. 新購教學用品，革新教學方法，提高教學效能。</li> <li>3. 辦理幼兒園各項活動，鍛鍊幼兒強健的身體，增進幼兒各項生活智能。</li> </ol>
一般行政管理計畫	<p>本年度預計辦理事項為：</p> <ol style="list-style-type: none"> <li>1. 綜理學校總務、人事、會計等業務。</li> <li>2. 配合校務推動行政處室支援工作，進而增進校務運作。</li> </ol>	綜理學校總務、人事、會計等業務，並配合校務推動行政處室支援工作，進而增進校務運作，達成預期目標。
建築及設備計畫	<p>本年度預計辦理事項為：</p> <ol style="list-style-type: none"> <li>1. 購置各學科教學課程所需教學設備。</li> </ol>	<ol style="list-style-type: none"> <li>1. 購置各學科教學課程所需教學設備。</li> <li>2. 辦理校園電梯改善工</li> </ol>

# 臺北市地方教育發展基金 - 臺北市大同區太平國民小學

## 業務計畫及預算概要

中華民國 110 年度

	2. 辦理校園電梯改善工程。 3. 辦理游泳池設施設備改善工程。	程。 3. 辦理專科教室環境改善工程。
--	-------------------------------------	------------------------

### 二、上年度已過期間（109 年 1 月 1 日至 5 月 31 日止）計畫實施成果概述：

業務計畫	實施概況	實施成果
勞務收入	本年度截至 5 月 31 日止預計辦理教師甄選報名費等收入。	本年度預計 7 月辦理教師甄選業務。
財產收入	本年度截至 5 月 31 日止預計辦理財產報廢變賣之殘值收入、教職員工停車收入、夜間及假日停車場收入、校園場地開放收入等。	本年度截至 5 月 31 日止已辦理收取財產報廢變賣殘值收入 8 千元、教職員工停車收入 2 萬 4 千元、夜間及假日停車場收入 13 萬 7 千元、校園場地開放收入 2 萬 1 千元等。
政府撥入收入	本年度截至 5 月 31 日止預計由公庫撥入數。	本年度截至 5 月 31 日止已收取公庫撥入數 6,292 萬元及教育部之補助計畫 12 萬 1 千元。
教學收入	本年度截至 5 月 31 日止預計收取幼兒園學生之 1 學期學費、雜費收入。	本年度截至 5 月 31 日止已收取幼兒園學生 1 學期學費、雜費收入 29 萬 5 千元。
其他收入	本年度截至 5 月 31 日止預計收取簡訊通訊費及數位學生證補證收入及廠商逾期罰款等收入。	本年度截至 5 月 31 日止已收取數位學生證補證收入及廠商逾期罰款等收入 73 萬 2 千元。
國民教育計畫	本年度截至 5 月 31 日止預計辦理教學事項為： 1. 辦理各項教學、學生事務、圖書及輔導等業務。 2. 新購教具、圖書等各科教學設備，充實各科教材及用具。 3. 革新教學方法，提高教	持續辦理教學事項為： 1. 辦理各項教學、學生事務、圖書及輔導等業務。 2. 新購教具、圖書等各科教學設備，充實各科教材及用具。 3. 革新教學方法，提高教學效能。

臺北市地方教育發展基金 - 臺北市大同區太平國民小學

業務計畫及預算概要

中華民國 110 年度

	學效能。 4. 辦理教師甄選、指定活動等項目。	4. 辦理教師甄選、指定活動等項目。
學前教育計畫	本年度截至 5 月 31 日止預計辦理教學事項為： 1. 幼兒園各項教學及活動。 2. 新購教學用品，革新教學方法，提高教學效能。 3. 辦理幼兒園各項活動，鍛鍊幼兒強健的身體，增進幼兒各項生活智能。	持續辦理教學事項為： 1. 幼兒園各項教學及活動。 2. 新購教學用品，革新教學方法，提高教學效能。 3. 辦理幼兒園各項活動，鍛鍊幼兒強健的身體，增進幼兒各項生活智能。
一般行政管理計畫	本年度截至 5 月 31 日止預計辦理事項為： 1. 綜理學校總務、人事、會計等業務。 2. 配合校務推動行政處室支援工作，進而增進校務運作。	持續辦理學校總務、人事、會計等業務，並配合校務推動行政處室支援工作，進而增進校務運作，以達成預期目標。
建築及設備計畫	本年度截至 5 月 31 日止預計辦理事項為： 1. 購置各學科教學課程需教學設備招標作業。 2. 辦理南棟屋頂防水、伸縮縫整修工程之建築師及工程招標作業。 3. 辦理校園電源改善工程之建築師及工程招標作業。	持續辦理事項為： 1. 購置各學科教學課程需教學設備招標作業。 2. 辦理南棟屋頂防水、伸縮縫整修工程之施工作業。 3. 辦理校園電源改善工程之建築師及工程施工作業。

# 預算主要表

# 臺北市地方教育發展基金－臺北市大同區太平國民小學

## 基金來源、用途及餘絀預計表

中華民國110年度

單位：新臺幣千元

前年度決算數	項 目	本年度預算數	上年度預算數	比較增減（－）
138,855	基金來源	130,444	143,207	-12,763
3	勞務收入	1,006	1,006	
3	服務收入	1,006	1,006	
610	財產收入	355	335	20
24	財產處分收入	10	10	
	利息收入	1	1	
586	其他財產收入	344	324	20
134,085	政府撥入收入	125,317	138,547	-13,230
133,759	公庫撥款收入	125,317	138,547	-13,230
326	政府其他撥入收入			
2,835	教學收入	3,010	2,986	24
2,835	學雜費收入	3,010	2,986	24
1,322	其他收入	756	333	423
1,322	雜項收入	756	333	423
131,043	基金用途	137,781	145,891	-8,110
97,448	國民教育計畫	105,995	104,203	1,792
12,296	學前教育計畫	14,447	14,524	-77
14,516	一般行政管理計畫	12,596	13,352	-756
6,784	建築及設備計畫	4,743	13,812	-9,069
7,812	本期賸餘(短絀)	-7,337	-2,684	-4,653
3,673	期初基金餘額	8,800	4,173	4,628
11,484	期末基金餘額	1,463	1,489	-25

註：前年度決算數細數之和與總數或略有出入，係四捨五入關係，以下各表同。



# 臺北市地方教育發展基金－臺北市大同區太平國民小學

## 現金流量預計表

中華民國110年度

單位：新臺幣千元

項 目	本 預	年 算	度 數	說 明
業務活動之現金流量				
本期賸餘(短絀)			-7,337	
業務活動之淨現金流入(流出)			-7,337	
其他活動之現金流量				
其他活動之淨現金流入(流出)				
現金及約當現金之淨增(淨減)			-7,337	
期初現金及約當現金			19,732	
期末現金及約當現金			12,395	

註：本表係採現金及約當現金基礎，包括現金及自投資日起3個月內到期或清償之債權證券。

# 預算明細表

# 臺北市地方教育發展基金－臺北市大同區太平國民小學

## 基金來源－服務收入明細表

中華民國110年度

單位：新臺幣元

科 目	單位	本 年 度 預 算 數			說 明
		數量 業務量	利(費)率	金 額	
合計				1,006,000	
服務收入				1,006,000	較上年度預算數1,006,000元，無增減。
	人	1,200	700	840,000	暑期游泳訓練班收入-學生票(收支對列)。
	人	200	800	160,000	暑期游泳訓練班收入-普通票(收支對列)。
	人	20	300	6,000	教師甄選報名費收入。

臺北市地方教育發展基金－臺北市大同區太平國民小學

基金來源－財產處分收入明細表

中華民國110年度

單位：新臺幣元

科 目	單位	本 年 度 預 算 數			說 明
		數量 業務量	利(費)率	金 額	
合計				10,000	
財產處分收入	年	1	10,000	10,000	較上年度預算數10,000元，無增減。 廢舊物資售價收入。

臺北市地方教育發展基金－臺北市大同區太平國民小學

基金來源－利息收入明細表

中華民國110年度

單位：新臺幣元

科目	單位	本年度預算數			說明
		數量 業務量	利(費)率	金額	
合計				1,000	
利息收入	年	1	1,000	1,000	較上年度預算數1,000元，無增減。 薪資帳戶利息收入。

# 臺北市地方教育發展基金－臺北市大同區太平國民小學

## 基金來源－其他財產收入明細表

中華民國110年度

單位：新臺幣元

科 目	單位	本 年 度 預 算 數			說 明
		數量 業務量	利(費)率	金 額	
合計				344,000	
其他財產收入				344,000	較上年度預算數324,000元，增加20,000元。
	年	1	58,500	58,500	夜間及假日停車場收入(收支對列)。
	年	1	245,500	245,500	校園場地開放收入(收支對列)。
	年	1	40,000	40,000	教職員工停車收入。

# 臺北市地方教育發展基金－臺北市大同區太平國民小學

## 基金來源－公庫撥款收入明細表

中華民國110年度

單位：新臺幣元

科 目	單位	本 年 度 預 算 數			說 明
		數量 業務量	利(費)率	金 額	
合計				125,317,000	
公庫撥款收入	年	1	125,317,000	125,317,000	較上年度預算數138,547,000元，減少13,230,000元。 市府補助款。

# 臺北市地方教育發展基金－臺北市大同區太平國民小學

## 基金來源－學雜費收入明細表

中華民國110年度

單位：新臺幣元

科 目	單 位	本 年 度 預 算 數			說 明
		數量 業務量	利(費)率	金 額	
合計				3,010,000	
學雜費收入				3,010,000	較上年度預算數2,986,000元，增加24,000元。
	人、學期	4x2	2,745	21,960	幼兒園半日班雜費收入。
	人、學期	4x2	5,150	41,200	幼兒園半日班學費收入。
	人、學期	148x2	2,955	874,680	幼兒園全日班雜費收入預估學生148人，減免6人。
	人、學期	148x2	7,000	2,072,000	幼兒園全日班學費收入預估學生148人，減免6人。
	年	1	160	160	配合預算編列至千元，增列進位數160元。



# 臺北市地方教育發展基金－臺北市大同區太平國民小學

## 基金來源－雜項收入明細表

中華民國110年度

單位：新臺幣元

科 目	單位	本 年 度 預 算 數			說 明
		數量 業務量	利(費)率	金 額	
合計				756,000	
雜項收入				756,000	較上年度預算數333,000元，增加423,000元。
	年	1	3,000	3,000	簡訊通訊費及數位學生證補證收入。
	年	1	753,000	753,000	其他雜項收入。

# 臺北市地方教育發展基金－臺北市大同區太平國民小學

## 基金用途－國民教育計畫明細表

中華民國110年度

單位：新臺幣元

前年度 決算數	上年度 預算數	科 目	本 年 度 預 算 數	說 明
97,448,147	104,203,000	合計	105,995,000	
90,460,551	96,105,000	用人費用	97,581,000	
36,121,851	37,020,000	正式員額薪資	38,184,000	較上年度預算數37,020,000元，增加1,164,000元。
36,121,851	37,020,000	職員薪金	38,184,000	
			34,944,000	教職員38人薪金(詳用人費用彙計表)(含教育部補助導師費240,000元)。
			3,240,000	教職員4人薪金(詳用人費用彙計表)(含教育部補助導師費24,000元)。
1,024,821	954,032	聘僱及兼職人員薪資	954,032	較上年度預算數954,032元，無增減。
418,992	418,992	約僱職員薪金	418,992	
			418,992	約僱充實行政人員1人薪金(詳聘用及約僱人員明細表)(教育部補助款)。
605,829	535,040	兼職人員酬金	535,040	
			422,400	教師代課鐘點費，本校編制教師總人數50人，按9分之1計，編列6人，每人220節，總節數6人*220節=1320節。
			102,400	補助調整授課特教教師鐘點費，4人*2節*40週*320元(教育部補助款)。
			10,240	補助調整授課鐘點費之外聘教師勞、健保及勞退費用(教育部補助款)。
352,450	115,163	超時工作報酬	292,163	較上年度預算數115,163元，增加177,000元。
352,450	115,163	加班費	292,163	
			231,668	不休假出勤加班費。
			31,635	暑期泳訓班工作人員加班費(收支對列)。
			19,980	開放學校場地工作人員加班費(收支對列)。
			8,880	開放停車場工作人員加班費(收支對列)。
8,237,809	10,551,467	獎金	10,505,351	較上年度預算數10,551,467元，減少46,116元。
3,631,705	6,018,000	考績獎金	5,352,000	
			388,000	依考績法規定核發之獎金。
			4,964,000	依考績法規定核發之獎金。
4,606,104	4,533,467	年終獎金	5,153,351	
			4,695,979	依規定於年節加發之獎金。

# 臺北市地方教育發展基金－臺北市大同區太平國民小學

## 基金用途－國民教育計畫明細表

中華民國110年度

單位：新臺幣元

前年度 決算數	上年度 預算數	科 目	本 年 度 預 算 數	說 明
			405,000	依規定於年節加發之獎金。
			52,372	約僱充實行政人員依規定於年節加發之獎金(教育部補助款)。
39,896,691	42,361,861	退休及卹償金	42,397,981	較上年度預算數42,361,861元，增加36,120元。
39,896,691	42,361,861	職員退休及離職金	42,397,981	
			15,216	約僱充實行政人員提撥離職儲金(教育部補助款)。
			37,405	退休人員年終慰問金。
			38,947,680	退休人員月退休金，96人*32,245元*12月=37,146,240元；退休遺族月撫慰金，8人*18,765元*12月=1,801,440元，合計38,947,680元。
			3,116,880	提撥退撫基金。
			280,800	提撥退撫基金。
4,826,929	5,102,477	福利費	5,247,473	較上年度預算數5,102,477元，增加144,996元。
3,546,960	3,320,424	分擔員工保險費	3,459,420	
			284,760	分擔公保、勞保、健保費。
			3,141,240	分擔公保、勞保、健保費。
			33,420	約僱充實行政人員分擔勞保、健保費(教育部補助款)。
127,500	202,000	傷病醫藥費	208,000	
			160,000	健康檢查補助費，10人*16,000元。
			42,000	健康檢查補助費，12人*3,500元。
			6,000	職業安全衛生健康檢查經費，5人*1,200元(新增)。
318,028	446,040	員工通勤交通費	446,040	
			50,400	特教班教師上下班交通費，4人*10月*2段*630元。
			113,400	教師上下班交通費，18人*10月*1段*630元。
			181,440	教師兼行政上下班交通費，12人*12月*2段*630元。
			100,800	教師上下班交通費，8人*10月*2段*630元。
834,441	1,134,013	其他福利費	1,134,013	

# 臺北市地方教育發展基金－臺北市大同區太平國民小學

## 基金用途－國民教育計畫明細表

中華民國110年度

單位：新臺幣元

前年度 決算數	上年度 預算數	科 目	本 年 度 預 算 數	說 明
			176,000	休假旅遊補助費。
			125,420	結婚補助(31,355元* 2月* 2人)。
			365,000	喪葬補助(36,500元* 5月* 2人)。
			437,593	子女教育補助費。
			30,000	退休人員三節慰問金，5人*6,000元。
4,273,523	5,418,000	服務費用	4,949,000	
1,677,914	2,191,217	水電費	1,960,602	較上年度預算數2,191,217元，減少230,615元。
		工作場所電費	1,230,575	
			56,000	暑期泳訓班電費(80%)(收支對列)。
			1,174,575	班級電費。
186,827	226,819	工作場所水費	200,827	
			186,827	班級水費。
			14,000	暑期泳訓班水費(20%)(收支對列)。
315,889	529,200	氣體費	529,200	
			529,200	溫水游泳池燃料費。
46,295	33,170	旅運費	33,170	較上年度預算數33,170元，無增減。
46,295	33,170	國內旅費	33,170	
			5,270	因公市外出差旅費。
			27,900	校外教學隨隊人員出差旅費，6人*3天*1,550元。
1,167,073	988,400	修理保養及保固費	1,073,408	較上年度預算數988,400元，增加85,008元。
970,830	796,320	一般房屋修護費	796,320	
			45,000	綠屋頂平臺種植環境修護費。
			30,000	開放停車場環境修護費(收支對列)。
			71,580	開放學校場地建物修護費(收支對列)。
			649,740	學校校舍及其他建物等修理費(85%)(依老舊學校31年以上鋼筋混凝土造編列)，26班*24,990元。
	37,800	機械及設備修護費	38,600	
			19,800	室內溫水游泳池器材維修等(游泳池水電清潔維護費)，9班*2,200元。
			18,800	電腦設備維護費(電腦專案計畫)。
196,243	154,280	雜項設備修護費	238,488	

# 臺北市地方教育發展基金－臺北市大同區太平國民小學

## 基金用途－國民教育計畫明細表

中華民國110年度

單位：新臺幣元

前年度 決算數	上年度 預算數	科 目	本 年 度 預 算 數	說 明
			99,208	暑期泳訓班場地維護費(收支對列)。
			24,620	開放停車場設備修護費(收支對列)。
			114,660	各項教學設備及其他公用器具等保養修理費(15%)(依老舊學校31年以上鋼筋混凝土造編列)，26班*4,410元。
	39,200	保險費	39,200	較上年度預算數39,200元，無增減。
	39,200	其他保險費	39,200	
			39,200	暑期泳訓班保險費，28元/人*1,400人(收支對列)。
1,053,061	1,294,493	一般服務費	869,100	較上年度預算數1,294,493元，減少425,393元。
17,850	8,040	佣金、匯費、經理費及手續費	6,408	
			6,408	委託超商代收學雜費手續費，534人*2學期*6元。
383,500	544,208	外包費	84,208	
			84,208	暑期泳訓班救生員外包費，1人*2月*42,104元(收支對列)。
577,131	658,245	計時與計件人員酬金	694,484	
			7,992	提撥暑期泳訓班工讀生勞退準備金，2人*2月*1,998元(收支對列)。
			77,420	暑期泳訓班工讀生薪津，2人*245小時*158元(收支對列)。
			41,060	分擔游泳池救生員勞保及健保費(溫水)，1人*10月*4,106元。
			19,980	提撥游泳池救生員勞工退休準備金(溫水)，1人*10月*1,998元。
			40,000	游泳池救生員年終獎金(溫水32,000元*1.5*10/12)。
			320,000	游泳池救生員薪津(溫水)，1人*10月*32,000元。
			166,400	閩客語教學支援人員鐘點費，13人*1節*40週*320元。
			21,632	閩客語教學支援人員鐘點費之外聘人員勞、健保及勞退費用。
74,580	84,000	體育活動費	84,000	

# 臺北市地方教育發展基金－臺北市大同區太平國民小學

## 基金用途－國民教育計畫明細表

中華民國110年度

單位：新臺幣元

前年度 決算數	上年度 預算數	科 目	本 年 度 預 算 數	說 明
			76,000	文康活動費，本校編列教師38人，每人編列2,000元。
			8,000	文康活動費，本校編列特教教師4人，每人編列2,000元。
329,180	871,520	專業服務費	973,520	較上年度預算數871,520元，增加102,000元。
102,000	598,300	講課鐘點、稿費、出席審查及查詢費	700,300	
			7,200	資優班(分散式)教材編輯費，1班*12月*600元。
			7,200	身心障礙班(分散式)教材編輯費，1班*12月*600元。
			2,400	身心障礙班(分散式)內聘教師講座鐘點費，3節*800元。
			4,000	身心障礙班(分散式)外聘教師講座鐘點費，2節*2,000元。
			8,000	資優班(分散式)內聘教師講座鐘點費，8節*1,000元。
			539,500	暑期泳訓班教練指導鐘點費，1,079節*500元(收支對列)。
			10,000	小田園教育體驗學習外聘教師鐘點費，5節*2,000元。
			4,000	家長教育成長研習暨志工培訓營外聘教師鐘點費，2節*2,000元。
			16,000	性別平等教育宣導外聘教師鐘點費，8節*2,000元。
			2,000	精進教學第九群組(行政規劃)講師鐘點費，1節*2,000元=2,000元。
			12,000	精進教學第九群組(增能研習)群組學校講師專業分享鐘點費，6節*2,000元=12,000元。
			10,000	精進教學第九群組(行政規劃)講師、指導教授、課程審閱輔導委員出席費，4次*2,500元。
			18,000	精進教學第九群組(增能研習)本市校際講師鐘點費，12節*1,500元。
			30,000	精進教學第九群組(增能研習)外聘講師鐘點費，15節*2,000元=30,000元。

# 臺北市地方教育發展基金－臺北市大同區太平國民小學

## 基金用途－國民教育計畫明細表

中華民國110年度

單位：新臺幣元

前年度 決算數	上年度 預算數	科 目	本 年 度 預 算 數	說 明
			30,000	教師專業成長外聘教師鐘點費，15節*2,000元。
62,350	38,700	委託檢驗(定)試驗認證費	38,700	8,400 飲水機水質檢驗費，7臺*1,200元。
			30,300	建物公共安全檢查簽證及申報費、消防安全檢測費等(由班級業務費提列)。
	1,520	試務甄選費	1,520	1,520 教師甄選試務費用。
164,830	233,000	其他專業服務費	233,000	8,000 學童牙齒檢查費。
			99,000	學童午餐指導費(1-6年級及特教班導師)，22班*1人*9月*500元。
			72,000	工作人員午餐指導費，16人*9月*500元。
			20,000	學生輔導指導費。
			24,000	開放學校場地校園安全機械定點、機動巡邏等保全費用(收支對列)。
			10,000	開放停車場校園安全機械定點，機動巡邏等保全費用(收支對列)。
1,561,577	1,439,000	材料及用品費	2,234,000	
465,086	302,390	使用材料費	1,260,802	較上年度預算數302,390元，增加958,412元。
465,086	302,390	設備零件	1,260,802	4,500 開放停車場設備(收支對列)。
			30,142	開放學校場地用品設備(收支對列)。
			21,850	小田園教育體驗學習用品設備。
			96,460	旋轉扇，53組*1,820元(由班級設備費移列)(新增)。
			42,750	鼓樂器，15組*2,850元(由班級設備費移列)(新增)。
			32,000	教室暨教學用品，2班*16,000元(由特教班設備移列)(新增)。
			81,900	電腦設備維護及管理費，13班*6,300元。
			11,200	汰換普通教室照明設備T8LED燈，7盞*1,600元(新增)。
			896,400	汰換普通教室照明設備T8LED燈，747盞*1,

# 臺北市地方教育發展基金－臺北市大同區太平國民小學

## 基金用途－國民教育計畫明細表

中華民國110年度

單位：新臺幣元

前年度 決算數	上年度 預算數	科 目	本 年 度 預 算 數	說 明
1,096,491	1,136,610	用品消耗	973,198	200元(新增)。 汰換普通教室照明設備T8LED燈，34盞 *1,000元(新增)。 汰換普通教室照明設備T8LED燈，12盞*800 元(新增)。 較上年度預算數1,136,610元，減少163,412元 。
6,600	10,200	辦公(事務)用品	14,850	小田園教育體驗學習成果發表會文具用品 。
47,978	33,140	報章雜誌	39,128	家長教育成長研習暨志工培訓營文具用品 。
11,632	15,000	醫療用品(非醫療院所使用)	15,000	精進教學第九群組(行政規劃)文具、碳粉等 。
1,030,281	1,078,270	其他用品消耗	904,220	圖書(由班級設備費移列)(新增)。 保健藥品費，30班以下基數15,000元，每增 1班1,000元計算。 班級業務費(垃圾袋費用、消毒藥水、衛生 清潔用品、衛生紙及教室佈置費等)，26班 *5,850元。 普通班教學材料費，20班*13,820元。 教學用教科書，22班*1,700元。 敬師活動費，71人*600元。 國小兒童節慶活動費，1校*30,000元。 身心障礙班(分散式)教學材料費，1班 *13,820元。 資優班(分散式)教學材料費，1班*13,820元 。 室內溫水消毒藥水等(游泳池水電清潔維護 費)，9班*5,000元。 運動會錦旗獎牌等，1批*13,000元。 運動會趣味競賽材料，7組*1,000元。 運動會器材、場地佈置、雜支等。



# 臺北市地方教育發展基金－臺北市大同區太平國民小學

## 基金用途－國民教育計畫明細表

中華民國110年度

單位：新臺幣元

前年度 決算數	上年度 預算數	科 目	本 年 度 預 算 數	說 明
			1,600	家長教育成長研習暨志工培訓營逾時誤餐餐盒費用，16人次*100元。
			4,000	性別平等教育宣導用材料費等。
			5,000	小田園教育體驗學習成果發表會場地佈置費。
			29,150	小田園教育體驗學習材料。
			4,400	教師甄選工作人員會議逾時誤餐餐盒費用，44人次*100元。
			30,000	綠屋頂平臺種植材料。
			5,000	暑期泳訓班環境清潔等雜支(收支對列)。
			10,000	暑期泳訓班教學器材費(收支對列)。
			20,700	暑期泳訓班消毒劑，90班*230元(收支對列)。
			3,080	暑期泳訓班教學環境佈置費(收支對列)。
			6,800	精進教學第九群組(行政規劃)課程審閱、研討會、參訪等逾時誤餐費用，68人次*100元。
			3,550	精進教學第九群組(行政規劃)提升國語文或深耕閱讀等各項活動之資料、場地佈置海報、桌牌、照片沖洗、茶水等雜支。
			100,000	開放學校場地清潔維護費、消毒、器材購置及場地佈置等(收支對列)。
14,800	8,000	租金、償債、利息及相關手續費	8,000	
10,000	3,200	交通及運輸設備租金	3,200	較上年度預算數3,200元，無增減。
10,000	3,200	車租	3,200	
			3,200	家長教育成長研習暨志工培訓營外埠參觀租車費。
4,800	4,800	雜項設備租金	4,800	較上年度預算數4,800元，無增減。
4,800	4,800	雜項設備租金	4,800	
			4,800	電錶月租費，12月*400元(由班級業務費提列)。
855,292	905,000	會費、捐助、補助、分攤、照護、救濟與交流活動費	913,000	
10,000	10,000	捐助、補助與獎助	10,000	較上年度預算數10,000元，無增減。
10,000	10,000	獎助學員生給與	10,000	

# 臺北市地方教育發展基金－臺北市大同區太平國民小學

## 基金用途－國民教育計畫明細表

中華民國110年度

單位：新臺幣元

前年度 決算數	上年度 預算數	科 目	本 年 度 預 算 數	說 明
			10,000	教育關懷獎每校推薦1名學生獎助學金，1人*10,000元。
845,292	895,000	補貼、獎勵、慰問、照護與救濟	903,000	較上年度預算數895,000元，增加8,000元。
845,292	895,000	其他補貼、獎勵、慰問、照護與救濟	903,000	
			40,000	本市市民第3胎就讀國小教育補助費，40人*1,000元。
			27,200	弱勢學生冷氣使用費補助費用，34人*800元。
			550,000	清寒學生餐費補助，55人*200日*50元。
			480	配合預算編列至千元，增列進位數480元。
			139,400	弱勢學生教科書補助費用，82人*1,700元。
			145,920	補助學校午餐使用有機蔬菜或有機米計畫，456人*40週*1次*8元。
282,404	328,000	其他	310,000	
282,404	328,000	其他支出	310,000	較上年度預算數328,000元，減少18,000元。
282,404	328,000	其他	310,000	
			16,800	國小游泳檢測未通過學生暑期游泳訓練班報名費，3班*5,600元。
			125,700	執行學生路隊安全導護費及導護志工保險費。
			103,000	學生活動費(小學部)，515人*2學期*100元。
			51,500	班級自治費，515人*2學期*50元。
			13,000	精進教學第九群組(增能研習)群組研習提升國語文或深耕閱讀等各項活動資料場地佈置、辦公用品、文具、茶水等。

# 臺北市地方教育發展基金－臺北市大同區太平國民小學

## 基金用途－學前教育計畫明細表

中華民國110年度

單位：新臺幣元

前年度 決算數	上年度 預算數	科 目	本 年 度 預 算 數	說 明
12,295,568	14,524,000	合計	14,447,000	
11,127,730	14,098,000	用人費用	14,087,000	
8,232,569	9,411,300	正式員額薪資	9,400,500	較上年度預算數9,411,300元，減少10,800元。
7,508,739	8,763,300	職員薪金	8,752,500	
			8,709,300	教職員9人及教保員5人薪金(詳用人費用彙計表)(含教育部補助款教保員636,635元)。
			43,200	教保員教保費，4人*12月*900元。
723,830	648,000	工員工資	648,000	
			648,000	工員2人工資(詳用人費用彙計表)。
58,637	376,242	超時工作報酬	376,242	較上年度預算數376,242元，無增減。
58,637	376,242	加班費	376,242	
			376,242	不休假出勤加班費。
1,276,779	2,237,866	獎金	2,237,666	較上年度預算數2,237,866元，減少200元。
369,300	979,395	考績獎金	979,395	
			979,395	依考績法規定核發之獎金。
907,479	1,258,471	年終獎金	1,258,271	
			1,258,271	依規定於年節加發之獎金。
590,911	924,768	退休及卹償金	924,768	較上年度預算數924,768元，無增減。
546,379	907,488	職員退休及離職金	907,488	
			907,488	提撥退撫基金。
44,532	17,280	工員退休及離職金	17,280	
			17,280	提撥勞工退休準備金。
968,834	1,147,824	福利費	1,147,824	較上年度預算數1,147,824元，無增減。
823,746	870,084	分擔員工保險費	870,084	
			870,084	分擔公保、勞保、健保費。
1,720	7,740	傷病醫藥費	7,740	
			1,720	幼兒園廚工健康檢查費，2人*860元。
			6,020	幼兒園教保人員健康檢查費(每2人編1人)，7人*860元。
111,368	126,000	員工通勤交通費	126,000	
			88,200	幼兒園教師上下班交通費，7人*10月*2段*630元。
			37,800	幼兒園教師兼主任及教保員上下班交通

# 臺北市地方教育發展基金－臺北市大同區太平國民小學

## 基金用途－學前教育計畫明細表

中華民國110年度

單位：新臺幣元

前年度 決算數	上年度 預算數	科 目	本 年 度 預 算 數	說 明
				費，5人*12月*1段*630元。
32,000	144,000	其他福利費	144,000	
			144,000	休假旅遊補助費。
462,396	109,000	服務費用	109,000	
348,650		修理保養及保固費		
264,650		一般房屋修護費		
84,000		雜項設備修護費		
22,498	32,000	一般服務費	32,000	較上年度預算數32,000元，無增減。
22,498	32,000	體育活動費	32,000	
			18,000	文康活動費，本校編列教師9人，每人編列2,000元。
			14,000	文康活動費，本校編列契約進用教保員5人、廚工2人，合計7人，每人編列2,000元（上述人員係幼托整合前得編列文康活動費之人員）。
91,248	77,000	專業服務費	77,000	較上年度預算數77,000元，無增減。
36,740		講課鐘點、稿費、出席審查及查詢費		
54,508	77,000	其他專業服務費	77,000	
			54,000	幼兒園幼兒午餐指導費，6班*2人*9月*500元。
			22,500	幼兒園教保員午餐指導費，5人*9月*500元。
			500	配合預算編列至千元，增列進位數500元。
523,051	56,000	材料及用品費	46,000	
319,251	56,000	使用材料費	36,000	較上年度預算數56,000元，減少20,000元。
319,251	56,000	設備零件	36,000	
			6,000	實物投影機，2臺*3,000元(由幼兒園設備費移列)(新增)。
			30,000	移動式藍芽喇叭，6臺*5,000元(由幼兒園設備費移列)(新增)。
203,800		用品消耗	10,000	較上年度預算數0元，增加10,000元。
32,500		報章雜誌	10,000	
			10,000	圖書(由幼兒園設備費移列)(新增)。
171,300		其他用品消耗		

# 臺北市地方教育發展基金－臺北市大同區太平國民小學

## 基金用途－學前教育計畫明細表

中華民國110年度

單位：新臺幣元

前年度 決算數	上年度 預算數	科 目	本 年 度 預 算 數	說 明
81,431	165,000	會費、捐助、補助、分攤、照護、救濟與交流活動費	109,000	
81,431	165,000	補貼、獎勵、慰問、照護與救濟	109,000	較上年度預算數165,000元，減少56,000元。
81,431	165,000	其他補貼、獎勵、慰問、照護與救濟	109,000	
			36,180	危機家庭幼生餐點月費補助，2人*9月*2,010元。
			46,532	低收入戶家庭幼生月費補助，2人*2學期*11,633元。
			560	配合預算編列至千元，增列進位數560元。
			25,728	補助學校午餐使用有機蔬菜或有機米計畫，134人*40週*1次*4.80元。
100,960	96,000	其他	96,000	
100,960	96,000	其他支出	96,000	較上年度預算數96,000元，無增減。
100,960	96,000	其他	96,000	
			96,000	幼兒導護費。

# 臺北市地方教育發展基金－臺北市大同區太平國民小學

## 基金用途－一般行政管理計畫明細表

中華民國110年度

單位：新臺幣元

前年度 決算數	上年度 預算數	科 目	本 年 度 預 算 數	說 明
14,516,181	13,352,000	合計	12,596,000	
13,154,567	11,783,000	用人費用	10,318,000	
8,572,192	7,596,000	正式員額薪資	6,684,000	較上年度預算數7,596,000元，減少912,000元。
7,210,012	6,036,000	職員薪金	6,036,000	6,036,000 教職員9人薪金(詳用人費用彙計表)。
765,480	648,000	工員工資	648,000	648,000 工員2人工資(詳用人費用彙計表)。
596,700	912,000	警餉		
414,500	427,642	超時工作報酬	351,642	較上年度預算數427,642元，減少76,000元。
414,500	427,642	加班費	351,642	322,267 不休假出勤加班費。 29,375 行政人員業務加班費(統籌業務費)。
2,319,338	2,046,498	獎金	1,781,186	較上年度預算數2,046,498元，減少265,312元。
1,172,036	1,097,000	考績獎金	945,000	945,000 依考績法規定核發之獎金。
1,147,302	949,498	年終獎金	836,186	836,186 依規定於年節加發之獎金。
753,802	630,240	退休及卹償金	557,280	較上年度預算數630,240元，減少72,960元。
670,474	578,400	職員退休及離職金	505,440	505,440 提撥退撫基金。
83,328	51,840	工員退休及離職金	51,840	51,840 提撥勞工退休準備金。
1,094,735	1,082,620	福利費	943,892	較上年度預算數1,082,620元，減少138,728元。
788,235	693,180	分擔員工保險費	586,452	586,452 分擔公保、勞保、健保費。
125,326	181,440	員工通勤交通費	181,440	166,320 職員、技工、工友上下班交通費，11人*12月*2段*630元。 15,120 職員、技工、工友上下班交通費，2人*12月*1段*630元。
181,174	208,000	其他福利費	176,000	

# 臺北市地方教育發展基金－臺北市大同區太平國民小學

## 基金用途－一般行政管理計畫明細表

中華民國110年度

單位：新臺幣元

前年度 決算數	上年度 預算數	科 目	本 年 度 預 算 數	說 明
			176,000	休假旅遊補助費。
1,128,322	1,260,000	服務費用	1,969,000	
590,251	738,912	一般服務費	1,317,368	較上年度預算數738,912元，增加578,456元。
568,496	712,912	外包費	1,295,368	
			160,000	消化超額職工4人(技工、工友)業務外包費。
			1,135,368	校警勞務外包費，2人*12月*47,307元。
21,755	26,000	體育活動費	22,000	
			22,000	文康活動費，本校編列校長1人，職員8人，工員2人，合計11人，每人編列2,000元。
466,071	449,088	專業服務費	579,632	較上年度預算數449,088元，增加130,544元。
33,076		講課鐘點、稿費、出席審查及查詢費		
432,995	449,088	其他專業服務費	579,632	
			579,632	校園安全機械定點、機動巡邏等保全費用。
72,000	72,000	公共關係費	72,000	較上年度預算數72,000元，無增減。
72,000	72,000	公共關係費	72,000	
			72,000	校長特別費，12月*6,000元。
230,492	306,000	材料及用品費	306,000	
230,492	306,000	用品消耗	306,000	較上年度預算數306,000元，無增減。
227,492	306,000	辦公(事務)用品	306,000	
			306,000	統籌業務費計算如下：普通班20班、附設幼兒園6班，1,290元*15班*12月=232,200元，810元*11班*12月=106,920元，以上合計339,120元，除依實際需求移列加班費29,600元及會費3,000元外，其餘如列數。
3,000		服裝		
2,800	3,000	會費、捐助、補助、分攤、照護、救濟與交流活動費	3,000	
2,800	3,000	會費	3,000	較上年度預算數3,000元，無增減。
2,800	3,000	職業團體會費	3,000	

# 臺北市地方教育發展基金－臺北市大同區太平國民小學

## 基金用途－一般行政管理計畫明細表

中華民國110年度

單位：新臺幣元

前年度 決算數	上年度 預算數	科 目	本 年 度 預 算 數	說 明
			2,000	營養師公會會費(統籌業務費)・1人*2,000元 。
			1,000	護理師公會會費(統籌業務費)・1人*1,000元 。



# 臺北市地方教育發展基金－臺北市大同區太平國民小學

## 基金用途－建築及設備計畫明細表

中華民國110年度

單位：新臺幣元

前年度 決算數	上年度 預算數	科 目	本 年 度 預 算 數	說 明
6,783,545	13,812,000	合計	4,743,000	
6,783,545	13,812,000	購建固定資產、無形資產及非理財 目的之長期投資	4,743,000	
2,691,789	1,919,000	購建固定資產	743,000	
	1,000	專案計畫		
	1,000	新興計畫		
	1,000	(一) 校園整修工程		
	1,000	擴充改良房屋建築及設 備		
2,691,789	1,918,000	一般建築及設備計畫	743,000	
302,436	273,000	班級設備	181,662	
104,536	45,000	購置機械及設備	51,662	
			38,000	新購自排式脫粒機1臺。
			13,662	新購碎紙機1臺。
83,900	68,000	購置交通及運輸設備		
114,000	160,000	購置雜項設備	130,000	
			130,000	汰換瓦斯熱水鍋爐1臺。
455,488	390,000	資訊設備	433,338	
455,488	390,000	購置機械及設備	433,338	
			192,500	新購筆記型電腦，7部*27,500 元(電腦專案計畫)。
			94,000	汰換網路及資訊周邊設備(電 腦專案計畫)。
			146,838	汰換桌上型電腦(含顯示器)，6 部*24,473元(電腦專案計畫)。
25,000	60,000	幼兒園設備	128,000	
25,000	28,000	購置機械及設備		
	32,000	購置雜項設備	128,000	
			99,000	新購高溫消毒櫃1臺。
			14,000	新購移動式變色光桌1臺。
			15,000	汰換廚房不銹鋼櫃1臺。
1,908,865	1,195,000	校園設備		
1,742,450	345,000	購置機械及設備		
166,415	850,000	購置雜項設備		
36,000	36,000	購置無形資產	36,000	
36,000	36,000	一般建築及設備計畫	36,000	

# 臺北市地方教育發展基金－臺北市大同區太平國民小學

## 基金用途－建築及設備計畫明細表

中華民國110年度

單位：新臺幣元

前年度 決算數	上年度 預算數	科 目	本 年 度 預 算 數	說 明
36,000	36,000	資訊設備	36,000	
36,000	36,000	購置電腦軟體	36,000	
			36,000	電腦教學軟體費(電腦專案計畫)。
4,055,756	11,857,000	遞延支出	3,964,000	
4,055,756	11,857,000	一般建築及設備計畫	3,964,000	
		幼兒園區校園電源改善工程(第二期)	3,964,000	
		其他遞延支出	3,964,000	
			3,627,000	一、施工費。
			265,000	二、委託技術服務費(總包價法)。
			72,000	三、工程管理費(按施工費2%提列)。
4,055,756	11,857,000	校園整修工程		
1,134,618	4,900,000	遞延修繕房屋建築支出		
2,921,138	6,957,000	其他遞延支出		

# 預算參考表

# 臺北市地方教育發展基金－臺北市大同區太平國民小學

## 預計平衡表

中華民國110年12月31日

單位：新臺幣千元

108年(前年) 12月31日 決算數	科 目	110年12月31日 預計數	109年12月31日 預計數	比較增減(-)
5,944,408	資產合計	5,934,387	5,941,724	-7,337
5,944,408	資產	5,934,387	5,941,724	-7,337
22,816	流動資產	12,795	20,132	-7,337
22,416	現金	12,395	19,732	-7,337
22,416	銀行存款	12,395	19,732	-7,337
400	預付款項	400	400	
400	預付費用	400	400	
3,998	投資、長期應收款項、貸墊款及準備金	3,998	3,998	
3,998	準備金	3,998	3,998	
3,034	退休及離職準備金	3,034	3,034	
964	其他準備金	964	964	
5,917,594	其他資產	5,917,594	5,917,594	
5,917,594	什項資產	5,917,594	5,917,594	
54	暫付及待結轉帳項	54	54	
5,917,540	代管資產	5,917,540	5,917,540	
5,944,408	負債及基金餘額合計	5,934,387	5,941,724	-7,337
5,932,924	負債	5,932,924	5,932,924	
9,311	流動負債	9,311	9,311	
9,311	應付款項	9,311	9,311	
8,904	應付代收款	8,904	8,904	
407	應付費用	407	407	
5,923,612	其他負債	5,923,612	5,923,612	
5,923,612	什項負債	5,923,612	5,923,612	
3,038	存入保證金	3,038	3,038	
3,034	應付退休及離職金	3,034	3,034	
5,917,540	應付代管資產	5,917,540	5,917,540	
11,484	基金餘額	1,463	8,800	-7,337
11,484	基金餘額	1,463	8,800	-7,337
11,484	基金餘額	1,463	8,800	-7,337
11,484	累積餘額	1,463	8,800	-7,337

註：1.信託代理與保證資產(負債)前年度決算數601,696元，上年度預計數601,696元，本年度預計數601,696元。2.或有資產(負債)0元。3.本基金自93年度起，本固定項目分開原則，將屬長期固定帳項，包括固定資產13,175,550元、無形資產70,524元及長期債務0元等，另立帳類管理，未納入本表。

## 臺北市地方教育發展基金一

## 各項費用

中華民國

前年度 決算數	上年度 預算數	計畫別		合計	國民教育計畫
		用途別科目			
131,043,441	145,891,000	合計		137,781,000	105,995,000
114,742,848	121,986,000	用人費用		121,986,000	97,581,000
52,926,612	54,027,300	正式員額薪資		54,268,500	38,184,000
50,840,602	51,819,300	職員薪金		52,972,500	38,184,000
1,489,310	1,296,000	工員工資		1,296,000	
596,700	912,000	警餉			
1,024,821	954,032	聘僱及兼職人員薪資		954,032	954,032
418,992	418,992	約僱職員薪金		418,992	418,992
605,829	535,040	兼職人員酬金		535,040	535,040
825,587	919,047	超時工作報酬		1,020,047	292,163
825,587	919,047	加班費		1,020,047	292,163
11,833,926	14,835,831	獎金		14,524,203	10,505,351
5,173,041	8,094,395	考績獎金		7,276,395	5,352,000
6,660,885	6,741,436	年終獎金		7,247,808	5,153,351
41,241,404	43,916,869	退休及卹償金		43,880,029	42,397,981
41,113,544	43,847,749	職員退休及離職金		43,810,909	42,397,981
127,860	69,120	工員退休及離職金		69,120	
6,890,498	7,332,921	福利費		7,339,189	5,247,473
5,158,941	4,883,688	分擔員工保險費		4,915,956	3,459,420
129,220	209,740	傷病醫藥費		215,740	208,000
554,722	753,480	員工通勤交通費		753,480	446,040
1,047,615	1,486,013	其他福利費		1,454,013	1,134,013
5,864,241	6,787,000	服務費用		7,027,000	4,949,000
1,677,914	2,191,217	水電費		1,960,602	1,960,602
1,175,198	1,435,198	工作場所電費		1,230,575	1,230,575
186,827	226,819	工作場所水費		200,827	200,827
315,889	529,200	氣體費		529,200	529,200
46,295	33,170	旅運費		33,170	33,170
46,295	33,170	國內旅費		33,170	33,170
1,515,723	988,400	修理保養及保固費		1,073,408	1,073,408
1,235,480	796,320	一般房屋修護費		796,320	796,320

# 臺北市大同區太平國民小學

## 彙計表

110年度

單位：新臺幣元

學前教育計畫	一般行政管理計畫	建築及設備計畫			
14,447,000	12,596,000	4,743,000			
14,087,000	10,318,000				
9,400,500	6,684,000				
8,752,500	6,036,000				
648,000	648,000				
376,242	351,642				
376,242	351,642				
2,237,666	1,781,186				
979,395	945,000				
1,258,271	836,186				
924,768	557,280				
907,488	505,440				
17,280	51,840				
1,147,824	943,892				
870,084	586,452				
7,740					
126,000	181,440				
144,000	176,000				
109,000	1,969,000				

臺北市地方教育發展基金一

各項費用

中華民國

前年度 決算數	上年度 預算數	計畫別	合計	國民教育計畫
		用途別科目		
	37,800	機械及設備修護費	38,600	38,600
280,243	154,280	雜項設備修護費	238,488	238,488
	39,200	保險費	39,200	39,200
	39,200	其他保險費	39,200	39,200
1,665,810	2,065,405	一般服務費	2,218,468	869,100
17,850	8,040	佣金、匯費、經理費及手續費	6,408	6,408
951,996	1,257,120	外包費	1,379,576	84,208
577,131	658,245	計時與計件人員酬金	694,484	694,484
118,833	142,000	體育活動費	138,000	84,000
886,499	1,397,608	專業服務費	1,630,152	973,520
171,816	598,300	講課鐘點、稿費、出席審查及查詢費	700,300	700,300
62,350	38,700	委託檢驗(定)試驗認證費	38,700	38,700
	1,520	試務甄選費	1,520	1,520
652,333	759,088	其他專業服務費	889,632	233,000
72,000	72,000	公共關係費	72,000	
72,000	72,000	公共關係費	72,000	
2,315,120	1,801,000	材料及用品費	2,586,000	2,234,000
784,337	358,390	使用材料費	1,296,802	1,260,802
784,337	358,390	設備零件	1,296,802	1,260,802
1,530,783	1,442,610	用品消耗	1,289,198	973,198
234,092	316,200	辦公(事務)用品	320,850	14,850
80,478	33,140	報章雜誌	49,128	39,128
3,000		服裝		
11,632	15,000	醫療用品(非醫療院所使用)	15,000	15,000
1,201,581	1,078,270	其他用品消耗	904,220	904,220
14,800	8,000	租金、償債、利息及相關手續費	8,000	8,000
10,000	3,200	交通及運輸設備租金	3,200	3,200
10,000	3,200	車租	3,200	3,200
4,800	4,800	雜項設備租金	4,800	4,800
4,800	4,800	雜項設備租金	4,800	4,800
6,783,545	13,812,000	購建固定資產、無形資產及非理財目的之長期投資	4,743,000	

# 臺北市大同區太平國民小學

## 彙計表

110年度

單位：新臺幣元

學前教育計畫	一般行政管理計畫	建築及設備計畫			
32,000	1,317,368				
	1,295,368				
32,000	22,000				
77,000	579,632				
77,000	579,632				
	72,000				
	72,000				
46,000	306,000				
36,000					
36,000					
10,000	306,000				
	306,000				
10,000					
		4,743,000			



臺北市地方教育發展基金一

各項費用

中華民國

前年度 決算數	上年度 預算數	計畫別	合計	國民教育計畫
		用途別科目		
2,691,789	1,919,000	購建固定資產	743,000	
	1,000	擴充改良房屋建築及設備		
2,327,474	808,000	購置機械及設備	485,000	
83,900	68,000	購置交通及運輸設備		
280,415	1,042,000	購置雜項設備	258,000	
36,000	36,000	購置無形資產	36,000	
36,000	36,000	購置電腦軟體	36,000	
4,055,756	11,857,000	遞延支出	3,964,000	
1,134,618	4,900,000	遞延修繕房屋建築支出		
2,921,138	6,957,000	其他遞延支出	3,964,000	
939,523	1,073,000	會費、捐助、補助、分攤、照護、救濟 與交流活動費	1,025,000	913,000
2,800	3,000	會費	3,000	
2,800	3,000	職業團體會費	3,000	
10,000	10,000	捐助、補助與獎助	10,000	10,000
10,000	10,000	獎助學員生給與	10,000	10,000
926,723	1,060,000	補貼、獎勵、慰問、照護與救濟	1,012,000	903,000
926,723	1,060,000	其他補貼、獎勵、慰問、照護與救濟	1,012,000	903,000
383,364	424,000	其他	406,000	310,000
383,364	424,000	其他支出	406,000	310,000
383,364	424,000	其他	406,000	310,000

# 臺北市大同區太平國民小學

## 彙計表

110年度

單位：新臺幣元

學前教育計畫	一般行政管理計畫	建築及設備計畫			
		743,000			
		485,000			
		258,000			
		36,000			
		36,000			
		3,964,000			
		3,964,000			
109,000	3,000				
	3,000				
	3,000				
109,000					
109,000					
96,000					
96,000					
96,000					

# 臺北市地方教育發展基金－臺北市大同區太平國民小學

## 員工人數彙計表

中華民國110年度

單位：人

計 畫 及 項 目	上年度最高可 進用員額數	本年度 增減(-)數	本年度最高可 進用員額數	說 明
合計	72	-2	70	
國民教育計畫部分	43		43	
職員	42		42	
約僱	1		1	
學前教育計畫部分	16		16	
職員	14		14	
技工	2		2	
一般行政管理計畫部分	13	-2	11	
職員	9		9	
駐衛警	2	-2		
工友	2		2	

註：1.本表約僱、聘用係指奉准有案之約聘僱人員。

2.外包費編列救生員1人、工友外包4人、校警外包2人等，計137萬9,576元。3.計時與計件人員酬金編列救生員薪資費用、閩客語教學支援人員鐘點費、暑期泳池工讀生時薪等，計69萬4,484元。

本 頁 空 白

臺北市地方教育發展基金一

用人費用

中華民國

計畫及項目	合計	正式 員額 薪資	聘僱 人員 薪資	超時 工作 報酬	津貼	獎 金		
						年終獎金	考績獎金	其他
合計	121,986,000	54,268,500	418,992	1,020,047		7,247,808	7,276,395	
國民教育計畫	97,581,000	38,184,000	418,992	292,163		5,153,351	5,352,000	
職員薪金	38,184,000	38,184,000						
約僱職員薪金	418,992		418,992					
兼職人員酬金	535,040							
加班費	292,163			292,163				
考績獎金	5,352,000						5,352,000	
年終獎金	5,153,351					5,153,351		
職員退休及離職金	42,397,981							
分擔員工保險費	3,459,420							
傷病醫藥費	208,000							
員工通勤交通費	446,040							
其他福利費	1,134,013							
學前教育計畫	14,087,000	9,400,500		376,242		1,258,271	979,395	
職員薪金	8,752,500	8,752,500						
工員工資	648,000	648,000						
加班費	376,242			376,242				
考績獎金	979,395						979,395	
年終獎金	1,258,271					1,258,271		
職員退休及離職金	907,488							

# 臺北市大同區太平國民小學

## 彙計表

110年度

單位：新臺幣元

退休及卹償金		資遣費	福 利 費					提繳費	兼任 人員 用人 費用
退休金	卹償金		分擔 保險費	傷病 醫藥費	提撥 福利金	員工通勤 交通費	其他		
43,880,029			4,915,956	215,740		753,480	1,454,013	535,040	
42,397,981			3,459,420	208,000		446,040	1,134,013	535,040	
42,397,981			3,459,420	208,000		446,040	1,134,013	535,040	
924,768			870,084	7,740		126,000	144,000		
907,488									

臺北市地方教育發展基金一

用人費用

中華民國

計畫及項目	合計	正式 員額 薪資	聘僱 人員 薪資	超時 工作 報酬	津貼	獎 金		
						年終獎金	考績獎金	其他
工員退休 及離職金	17,280							
分擔員工 保險費	870,084							
傷病醫藥 費	7,740							
員工通勤 交通費	126,000							
其他福利 費	144,000							
一般行政管 理計畫	10,318,000	6,684,000		351,642		836,186	945,000	
職員薪金	6,036,000	6,036,000						
工員工資	648,000	648,000						
加班費	351,642			351,642				
考績獎金	945,000						945,000	
年終獎金	836,186					836,186		
職員退休 及離職金	505,440							
工員退休 及離職金	51,840							
分擔員工 保險費	586,452							
員工通勤 交通費	181,440							
其他福利 費	176,000							

註：1.本表兼任人員用人費用，係學校教職員兼課或請假代課鐘點費。

2.外包費編列救生員1人、工友外包4人、校警外包2人等，計137萬9,576元。

3.計時與計件人員酬金編列救生員薪資費用、閩客語教學支援人員鐘點費、暑期泳池工讀生時薪等，計69萬4,484元。

# 臺北市大同區太平國民小學

## 彙計表

110年度

單位：新臺幣元

退休及卹償金		資遣費	福 利 費					提繳費	兼任人員用人費用
退休金	卹償金		分擔保險費	傷病醫藥費	提撥福利金	員工通勤交通費	其他		
17,280			870,084	7,740		126,000			
557,280			586,452			181,440	144,000		
505,440							176,000		
51,840			586,452			181,440			
							176,000		



臺北市地方教育發展基金一

聘用及約僱

中華民國

區分及職稱	人數	擔任工作	聘用或約僱 起訖期間	薪點	年需經費
合計	1				520,000
聘用人員小計	1				520,000
專業人員	1				520,000
聘用人員(280)	1	辦理學校行政事務	110/1/1-110/12/31	280	520,000

# 臺北市大同區太平國民小學

## 人員明細表

110年度

單位：新臺幣元

小計	月 支			離職 儲金	經費來源 及其科目
	折合 金額	勞保 保險費	健康 保險費		
34,916	34,916				國民教育計畫

# 臺北市地方教育發展基金－臺北市大同區太平國民小學

## 單位（或計畫）成本分析表

中華民國110年度

單位：新臺幣千元

計 畫 別	單 位	單位成本(元)或 平均利(費)率	數 量	預 算 數	說 明
合計				137,781	
國民教育計畫				105,995	
學前教育計畫				14,447	
一般行政管理計畫				12,596	
建築及設備計畫				4,743	

# 臺北市地方教育發展基金－臺北市大同區太平國民小學

## 5年來主要業務計畫分析表

中華民國110年度

單位：新臺幣千元

年度及項目	單位	數量	單位成本(元)或 平均利(費)率	金額	說明
(本)年度預算數					
國民教育計畫				105,995	
學前教育計畫				14,447	
(上)年度預算數					
國民教育計畫				104,203	
學前教育計畫				14,524	
(前)年度決算數					
國民教育計畫				97,448	
學前教育計畫				12,296	
(107)年度決算數					
國民教育計畫				101,902	
學前教育計畫				11,074	
(106)年度決算數					
國民教育計畫				98,169	
學前教育計畫				9,793	

# 臺北市地方教育發展基金－臺北市大同區太平國民小學

## 資本資產明細表

中華民國110年度

單位：新臺幣千元

項 目	取得成本 (期初餘額)	以前年度 累計折舊/ 長期投資 評 價	本 年 度 變 動				本年度累計折 舊/長期投資 評價變動數	期末餘額	
			增加		減少				主要增減 原因說明
			金額	類型	金額	類型			
合計	46,332	30,956	779		32		2,876	13,247	
土地改良物	7,000	6,707					223	70	
房屋及建築	1							1	
機械及設備	20,288	12,820	485	增置			1,546	6,407	
交通及運輸 設備	2,201	1,270					232	699	
雜項設備	15,972	10,159	258	增置			875	5,196	
購建中固定 資產	804							804	
電腦軟體	67		36	增置	32	無形資 產攤銷		71	