

中華民國 112 年度

4-0501504

臺北市總預算案

臺北市政府教育局主管

臺北市地方教育發展基金

臺北市大同區太平國民小學附屬單位預算之分預算

(特別收入基金)

臺北市大同區太平國民小學編

# 臺北市地方教育發展基金－臺北市大同區太平國民小學

## 目 次

中華民國112年度

一、財務摘要 .....	第 1 頁
二、業務計畫及預算概要 .....	第 3 -13 頁
三、預算主要表	
(一) 基金來源、用途及餘絀預計表 .....	第 15 頁
(二) 現金流量預計表 .....	第 16 頁
四、預算明細表	
(一) 基金來源－服務收入明細表 .....	第 17 頁
(二) 基金來源－財產處分收入明細表 .....	第 18 頁
(三) 基金來源－利息收入明細表 .....	第 19 頁
(四) 基金來源－其他財產收入明細表 .....	第 20 頁
(五) 基金來源－公庫撥款收入明細表 .....	第 21 頁
(六) 基金來源－學雜費收入明細表 .....	第 22 頁
(七) 基金來源－雜項收入明細表 .....	第 23 頁
(八) 基金用途－國民教育計畫明細表 .....	第 24 -33 頁
(九) 基金用途－學前教育計畫明細表 .....	第 34 -35 頁
(十) 基金用途－一般行政管理計畫明細表 .....	第 36 頁
(十一) 基金用途－建築及設備計畫明細表 .....	第 37 -38 頁
五、預算參考表	
(一) 預計平衡表 .....	第 39 頁
(二) 各項費用彙計表 .....	第 40 -45 頁
(三) 員工人數彙計表 .....	第 46 頁
(四) 用人費用彙計表 .....	第 48 -49 頁
(五) 聘用及約僱人員明細表 .....	第 50 -51 頁

# 臺北市地方教育發展基金－臺北市大同區太平國民小學

## 目 次

中華民國112年度

(六) 單位(或計畫)成本分析表 .....	第 52	頁
(七) 5年來主要業務計畫分析表 .....	第 53	頁
(八) 資本資產明細表 .....	第 54	頁

# 臺北市地方教育發展基金－臺北市大同區太平國民小學

## 財務摘要

中華民國112年度

單位：新臺幣千元

項 目	本 年 度	上 年 度	比較增減數	%
經營成績：				
基金來源	138,467	123,867	14,600	11.79
基金用途	145,875	131,246	14,629	11.15
賸餘(短絀)	-7,408	-7,379	-29	--
餘絀情形：				
基金餘額	2,423	9,831	-7,408	-75.35
現金流量(註)：				
現金及約當現金之淨增(減)	-7,408	-7,379	-29	--

附註：現金流量係採現金及約當現金基礎，包括現金及自投資日起3個月內到期或清償之債權證券。

本 頁 空 白

# 業務計畫及預算概要

# 臺北市地方教育發展基金 - 臺北市大同區太平國民小學

## 業務計畫及預算概要

中華民國 112 年度

### 壹、基金概況

#### 一、設立宗旨及願景：

- (一) 本校遵照憲法第 158 條及 160 條規定，教育文化應發展國民之民族精神、自治精神，國民道德與健全體格、科學及生活智能，以培養八大學習領域及十大基本能力。
- (二) 本校自 91 年度起依教育經費編列與管理法第 13 條規定設置「臺北市地方教育發展基金」，以促進教育健全發展，提昇教育經費運用績效。
- (三) 本校以「自發學習、尊重關懷，永保赤子之心；敬業樂群、互動良善，共好成為太平人。」為學校願景。成就每一個追求健康、卓越的孩子，適性揚才，培養終身學習的生活藝術家。

#### 二、施政重點：

- (一) 開啟多元智慧：尊重每個學生獨特的個性，以多元智慧的觀點協助他找到生命的亮點，肯定天生我才必有用，能知於學，樂於學。
- (二) 培養生活能力：培養學生帶得走的公民關鍵能力，強化自我管理、閱讀理解、理性批判、問題解決、奉獻服務、溝通表達等核心素養。
- (三) 蘊育人文情懷：在溫馨開放的校園文化中，孕育人文情懷，學會尊重、包容；建構生命的價值、完成人性的開展。
- (四) 建置溫馨民主的校園文化：
  1. 以參與式管理、落實行政、教師會、家長會三者的良性互動。
  2. 以學生第一，教學優先的觀念提昇行政服務效率。
  3. 放下威權心態，開啟校園民主之風氣。
- (五) 推動適性教學：
  1. 落實校本課程理念，採多元化、活潑化的教學及評量。
  2. 運用校內、外資源，加強多元學習能力。
  3. 關懷相對弱勢學生之教學及輔導。
  4. 推動行動學習，充實學生運用資訊之知能，並提昇教師運用學習載具教學之能力。
- (六) 辦理發展性的訓輔活動：
  1. 辦理各項活動、競賽及展演。
  2. 推動校內外學習服務。

## 業務計畫及預算概要

中華民國 112 年度

- 3.發展績優社團及校隊，如弦樂團、橄欖球隊、足球隊、舞獅隊、卡巴迪隊及空手道等。
- 4.加強新興領域教育的辦理，並融入各科教學以收成效。

### 三、組織概況：

本校設置校長 1 人，綜理全校校務，下設教務處、學生事務處、總務處、輔導室、會計室、人事室及幼兒園等單位。

內部分層業務如下：

(一) 教務處：秉承校長之命，辦理全校教務事項。

- 1.教學組：掌理課程編排、課業考查、學藝競賽、教學研究、教師進修、差假教師調代課及缺補課之查核等事項。
- 2.註冊組：掌理註冊、編班、轉學、學籍保管、各項獎助學金補助及成績考查等有關學籍事項。
- 3.資訊組：掌理電腦設備及區域網路之管理、保管等事項。

(二) 學生事務處：秉承校長之命，辦理全校學生事務事項。

- 1.訓育組：掌理訓育計畫之擬定及辦理各類訓育等活動。
- 2.體育組：掌理學生體育活動、體格鍛鍊等事項。
- 3.衛生組：掌理健康檢查，個人及環境衛生檢查、保健等事項。

(三) 總務處：秉承校長之命，辦理全校總務事項。

- 1.事務組：掌理校舍、校具、財產、物品採購保管、工程發包、監工及驗收。
- 2.出納組：掌理現金、零用金、票據、契約之保管等收支事項，辦理員工薪津發放及各項扣繳單據證明等。
- 3.文書組：掌理文件收發登錄、撰擬繕校、典守學校印信、檔案保管、整理各項會議紀錄及校史等事項。

(四) 輔導室：秉承校長之命，辦理全校學生學習輔導、生活輔導、生涯輔導等事項。

特教組：擬訂特殊教育計畫章則、親師輔導諮詢、特教班甄選鑑別、實施各項診斷測驗、特教兒童追蹤輔導等事項。

(五) 會計室：秉承上級主計機關之監督與指導，並受校長之指揮，依法辦理歲計、會計、統計等事項。

(六) 人事室：秉承上級人事機關之監督與指導，並受校長之指揮，依法辦理人事管理查核等事項。



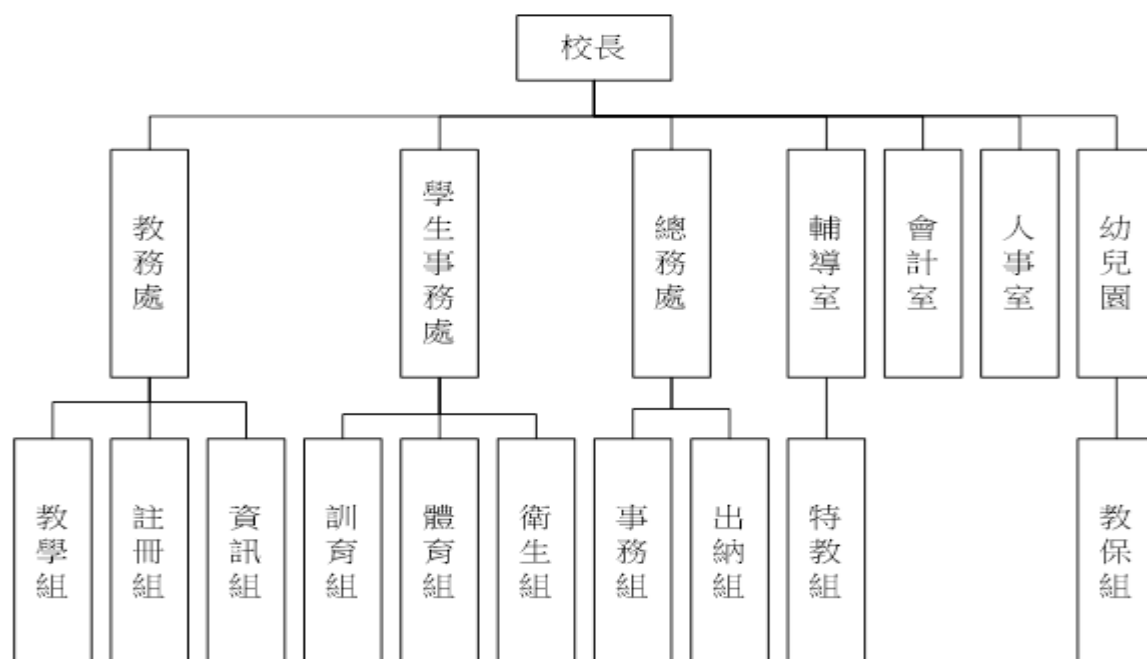
# 臺北市地方教育發展基金 - 臺北市大同區太平國民小學

## 業務計畫及預算概要

中華民國 112 年度

(七) 幼兒園：秉承校長之命，綜理園務、規劃幼兒教學、保育、環境與各項措施。

教保組：掌理幼兒課程規劃與教學活動編排彙整等事項。



#### 四、基金歸類及屬性：

本校地方教育發展基金依據教育經費編列與管理法第 13 條規定設置，本基金為預算法第 4 條第 1 項第 2 款第 5 目所定之特別收入基金，以本府教育局為管理機關。

### 貳、業務計畫

#### 一、基金來源：

單位：新臺幣千元

業務計畫	本年度預算數	實施內容
勞務收入	1,006	本年度預計收取暑期游泳訓練班報名費收入、教師甄選報名費等收入。
財產收入	355	本年度預計辦理財產報廢變賣之殘值收入、教職員工停車收入、夜間及假日停車場收入、校園場地開放收入等。
政府撥入收入	132,664	本年度預計由公庫撥入數。
教學收入	3,010	本年度預計收取幼兒園幼兒之學費、雜費等收入。

# 臺北市地方教育發展基金 - 臺北市大同區太平國民小學

## 業務計畫及預算概要

中華民國 112 年度

其他收入	1,432	本年度預計收取簡訊通訊費、數位學生證補卡及廠商履約逾期罰款等收入。
------	-------	-----------------------------------

### 二、基金用途：

單位：新臺幣千元

業務計畫	本年度預算數	實施內容
國民教育計畫	130,250	本年度預計辦理教學事項為： 1. 各項教學、學生事務、圖書及輔導等業務。 2. 新購教具、圖書等各科教學設備，充實各科教材及用具。 3. 革新教學方法，提高教學效能。 4. 教師甄選業務、指定活動等項目。
學前教育計畫	229	本年度預計辦理教學事項為： 1. 幼兒園各項教學及活動。 2. 新購教學用品，革新教學方法，提高教學效能。 3. 幼兒園各項活動，鍛鍊幼兒強健的身體，增進幼兒各項生活智能。
一般行政管理計畫	2,364	本年度預計辦理事項為： 1. 綜理學校總務、人事、會計等業務。 2. 配合校務推動行政處室支援工作，進而增進校務運作。
建築及設備計畫	13,032	1. 本年度預計辦理事項為： 2. 購置教學所需教學設備等及改善教學環境。 3. 辦理北棟屋頂防漏工程。 4. 辦理全校耐久性修復工程。 5. 辦理電源改善工程第四期(行政大樓)。

### 參、預算概要

#### 一、基金來源及用途之預計：

##### (一) 本年度基金來源：

服務收入 100 萬 6 千元、財產處分收入 1 萬元、利息收入 1 千元、其他財產收入 34 萬 4 千元、公庫撥款收入 1 億 3,266 萬 4 千元、學雜費

# 臺北市地方教育發展基金 - 臺北市大同區太平國民小學

## 業務計畫及預算概要

中華民國 112 年度

收入 301 萬元、雜項收入 143 萬 2 千元，本年度基金來源 1 億 3,846 萬 7 千元，較上年度預算數 1 億 2,386 萬 7 千元，增加 1,460 萬元，約 11.79%，主要係公庫撥款收入增編所致。

(二) 本年度基金用途：

國民教育計畫 1 億 3,025 萬元，學前教育計畫 22 萬 9 千元，一般行政管理計畫 236 萬 4 千元，建築及設備計畫 1,303 萬 2 千元，本年度基金用途 1 億 4,587 萬 5 千元，較上年度預算數 1 億 3,124 萬 6 千元，增加 1,462 萬 9 千元，約 11.15%，主要係用人費用所致。

二、基金餘絀之預計：

本年度基金來源及用途相抵後，差短 740 萬 8 千元，較上年度預算數差短 737 萬 9 千元，增加 2 萬 9 千元，將移用以前基金餘額支應。

三、現金流量之預計：

本年度業務活動淨現金流出 740 萬 8 千元。

四、補辦預算事項：詳補辦預算明細表

固定資產之建設改良擴充 253 萬元

1. 110 年度教育部補助公立國民中小學午餐廚房精進計畫 153 萬 6 千元。
2. 110 年度教育部補助視聽教室優化計畫 6 萬 8 千元。
3. 110 年度教育局補助行動學習智慧教學計畫，由教育局基金餘額支應 9 萬 6 千元。
4. 111 年度校園廣播系統故障，且具急迫及必要性，由本校基金餘額支應 70 萬 9 千元。
5. 111 年度為防疫需求，且具急迫及必要性，由其他準備金項下支應 9 萬 6 千元。
6. 111 年度為資優班施測需求，且具急迫及必要性，由其他準備金項下支應 2 萬 5 千元。

肆、以前年度計畫實施成果概述：

一、前(110)年度計畫實施成果概述：

業務計畫	實施概況	實施成果
勞務收入	本年度預計辦理暑期游泳	本年度暑期游泳訓練班收

臺北市地方教育發展基金 - 臺北市大同區太平國民小學

業務計畫及預算概要

中華民國 112 年度

	訓練班及教師甄選報名費等收入。	入 0 元、教師甄選報名費收入 0 元等。
財產收入	本年度預計辦理財產報廢變賣之殘值收入、教職員工停車收入、夜間及假日停車場收入、校園場地開放收入等。	本年度已收取財產報廢變賣殘值收入 3 萬 5 千元、教職員工停車收入 3 萬 7 千元、夜間及假日停車場收入 22 萬 8 千元、校園場地開放收入 7 萬 8 千元等。
政府撥入收入	本年度預計由公庫撥入數。	本年度已收取公庫撥入數 1 億 2,621 萬 3 千元及教育部之補助計畫 192 萬 7 千元。
教學收入	本年度預計收取幼兒園學生之學費、雜費等收入。	本年度已收取幼兒園學生之學費、雜費等收入 277 萬 4 千元。
其他收入	本年度預計收取簡訊通訊費、數位學生證補卡及廠商履約逾期罰款等收入。	本年度已收取數位學生證補卡及應付代收款結餘繳入其他準備金等收入 178 萬 4 千元。
國民教育計畫	<p>本年度預計辦理教學事項為：</p> <ol style="list-style-type: none"> <li>1. 辦理各項教學、學生事務、圖書及輔導等業務。</li> <li>2. 新購教具、圖書等各科教學設備，充實各科教材及用具。</li> <li>3. 革新教學方法，提高教學效能。</li> <li>4. 辦理教師甄選、指定活動等項目。</li> </ol>	<ol style="list-style-type: none"> <li>1. 辦理各項教學、學生事務、圖書及輔導等業務。</li> <li>2. 新購教具、圖書等各科教學設備，充實各科教材及用具。</li> <li>3. 革新教學方法，提高教學效能。</li> <li>4. 辦理教師甄選、指定活動等項目。</li> </ol>
學前教育計畫	<p>本年度預計辦理教學事項為：</p> <ol style="list-style-type: none"> <li>1. 辦理幼兒園各項教學及活動。</li> <li>2. 新購教學用品，革新教學方法，提高教學效能。</li> <li>3. 辦理幼兒園各項活動，鍛鍊幼兒強健的身體，增進幼兒各項生活智能。</li> </ol>	<ol style="list-style-type: none"> <li>1. 辦理幼兒園各項教學及活動。</li> <li>2. 新購教學用品，革新教學方法，提高教學效能。</li> <li>3. 辦理幼兒園各項活動，鍛鍊幼兒強健的身體，增進幼兒各項生活智能。</li> </ol>

# 臺北市地方教育發展基金 - 臺北市大同區太平國民小學

## 業務計畫及預算概要

中華民國 112 年度

	幼兒各項生活智能。	
一般行政管理計畫	本年度預計辦理事項為： 1. 綜理學校總務、人事、會計等業務。 2. 配合校務推動行政處室支援工作，進而增進校務運作。	綜理學校總務、人事、會計等業務，並配合校務推動行政處室支援工作，進而增進校務運作，達成預期目標。
建築及設備計畫	本年度預計辦理事項為： 1. 購置各學科教學課程所需教學設備。 2. 辦理幼兒園區校園電源改善工程(第二期)。	1. 購置各學科教學課程所需教學設備。 2. 辦理幼兒園區校園電源改善工程(第二期)。 3. 辦理幼兒園充實及改善教學環境設施設備。 4. 辦理 110 年度視聽教室優化計劃工程。 5. 辦理 109 年度校園樹木褐根病防治作業(第 24 梯)。 6. 辦理購置公立國民中小學午餐廚房精進計畫設備。

### 二、上年度已過期間（111 年 1 月 1 日至 5 月 31 日止）計畫實施成果概述：

業務計畫	實施概況	實施成果
勞務收入	本年度截至 5 月 31 日止預計辦理教師甄選報名費等收入。	本年度預計 7 月辦理教師甄選業務。
財產收入	本年度截至 5 月 31 日止預計辦理財產報廢變賣之殘值收入、教職員工停車收入、夜間及假日停車場收入、校園場地開放收入等。	本年度截至 5 月 31 日止已辦理收取財產報廢變賣殘值收入 1 萬元、教職員工停車收入 2 萬 5 千元、夜間及假日停車場收入 12 萬 2 千元、校園場地開放收入 0 元等。
政府撥入收入	本年度截至 5 月 31 日止預計公庫撥入數。	本年度截至 5 月 31 日止已收取公庫撥入數 5,688 萬 2 千元及教育部之補助計畫 161 萬 2 千元。

# 臺北市地方教育發展基金 - 臺北市大同區太平國民小學

## 業務計畫及預算概要

中華民國 112 年度

教學收入	本年度截至 5 月 31 日止預計收取幼兒園學生之 1 學期學費、雜費等收入。	本年度截至 5 月 31 日止已收取學生 1 學期學費、雜費等收入 168 萬 7 千元。
其他收入	本年度截至 5 月 31 日止預計收取簡訊通訊費、數位學生證補卡及廠商履約逾期罰款等收入。	本年度截至 5 月 31 日止已收取數位學生證補卡及應付代收款結餘繳入其他準備金等收入 20 萬 5 千元。
國民教育計畫	<p>本年度截至 5 月 31 日止預計辦理教學事項為：</p> <ol style="list-style-type: none"> <li>1. 辦理各項教學、學生事務、圖書及輔導等業務。</li> <li>2. 新購教具、圖書等各科教學設備，充實各科教材及用具。</li> <li>3. 革新教學方法，提高教學效能。</li> <li>4. 辦理教師甄選、指定活動等項目。</li> </ol>	<p>持續辦理教學事項為：</p> <ol style="list-style-type: none"> <li>1. 辦理各項教學、學生事務、圖書及輔導等業務。</li> <li>2. 新購教具、圖書等各科教學設備，充實各科教材及用具。</li> <li>3. 革新教學方法，提高教學效能。</li> <li>4. 辦理教師甄選、指定活動等項目。</li> </ol>
學前教育計畫	<p>本年度截至 5 月 31 日止預計</p> <ol style="list-style-type: none"> <li>1. 幼兒園各項教學及活動。</li> <li>2. 新購教學用品，革新教學方法，提高教學效能。</li> <li>3. 辦理幼兒園各項活動，鍛鍊幼兒強健的身體，增進幼兒各項生活智能。</li> </ol>	<p>持續辦理教學事項為：</p> <ol style="list-style-type: none"> <li>1. 幼兒園各項教學及活動。</li> <li>2. 新購教學用品，革新教學方法，提高教學效能。</li> <li>3. 辦理幼兒園各項活動，鍛鍊幼兒強健的身體，增進幼兒各項生活智能。</li> </ol>
一般行政管理計畫	<p>本年度截至 5 月 31 日止預計辦理事項為：</p> <ol style="list-style-type: none"> <li>1. 綜理學校總務、人事、會計等業務。</li> <li>2. 配合校務推動行政處室支援工作，進而增進校務運作。</li> </ol>	<p>持續辦理學校總務、人事、會計等業務，並配合校務推動行政處室支援工作，進而增進校務運作，以達成預期目標。</p>
建築及設備計畫	<p>本年度截至 5 月 31 日止預計辦理事項為：</p> <ol style="list-style-type: none"> <li>1. 購置各學科教學課程所需教學設備招標作業。</li> <li>2. 辦理西棟校舍油漆粉刷</li> </ol>	<ol style="list-style-type: none"> <li>1. 購置各學科教學課程所需教學設備招標作業。</li> <li>2. 辦理西棟校舍油漆粉刷暨伸縮縫整修工程之建築師及工程招標作業。</li> </ol>

臺北市地方教育發展基金 - 臺北市大同區太平國民小學

業務計畫及預算概要

中華民國 112 年度

	暨伸縮縫整修工程之建築師及工程招標作業。 3.辦理南棟校園電源改善工程(第三期)之電機技師及工程招標作業。	3.辦理南棟校園電源改善工程(第三期)之電機技師及工程招標作業。 4.辦理校園廣播系統改善招標作業。 5.辦理受保護樹茄苳修剪暨土壤改良招標作業。
--	--	---

# 臺北市地方教育發展基金－臺北市大同區太平國民小學

## 補辦預算明細表

中華民國112年度

單位：新臺幣元

項 目	金額	辦理 年度	說 明
合計	2,530,000		
固定資產之建設改良擴充	2,530,000		
購置機械及設備	772,000	110	
午餐行政電腦(含主機、雙螢幕、鍵盤、無線滑鼠)	21,000		教育部補助公立國民中小學午餐廚房精進計畫經費
午餐行政專用印表機	13,000		教育部補助公立國民中小學午餐廚房精進計畫經費。
三合一紫外線殺菌設備(含燈管)	15,000		教育部補助公立國民中小學午餐廚房精進計畫經費。
小型貨梯(廚房菜梯)	460,000		教育部補助公立國民中小學午餐廚房精進計畫經費。
移動式殺菌燈(含配管)	18,000		教育部補助公立國民中小學午餐廚房精進計畫經費。
不鏽鋼自動門(上層玻璃雙向)	109,000		教育部補助公立國民中小學午餐廚房精進計畫經費。
短焦投影機	40,000		教育部補助110年度視聽教室優化計畫經費。
平板電腦(10.2吋)	96,000		教育局補助行動學習智慧教學計畫，急需購置平板電腦，所需經費擬由教育局基金餘額支應。
購置雜項設備	928,000	110	
瓦斯貫流式蒸汽鍋爐(500kg/h)	239,000		教育部補助公立國民中小學午餐廚房精進計畫經費。
瓦斯貫流式蒸汽鍋爐(350kg/h)	179,000		教育部補助公立國民中小學午餐廚房精進計畫經費。
三口中式鼓風爐灶	135,000		教育部補助公立國民中小學午餐廚房精進計畫經費。
刀具殺菌櫃	21,000		教育部補助公立國民中小學午餐廚房精進計畫經費。
調理機打碎機	38,000		教育部補助公立國民中小學午餐廚房精進計畫經費。
備品冰箱	18,000		教育部補助公立國民中小學午餐廚房精進計畫經費
二層式不鏽鋼台車	90,000		教育部補助公立國民中小學午餐廚房精進計畫經費。
不鏽鋼L台車(大)	135,000		教育部補助公立國民中小學午餐廚房精進計畫經費。
監視器設備(含攝影機8只、螢幕)	45,000		教育部補助公立國民中小學午餐廚房精進計畫經費。
電子講桌	28,000		教育部補助110年度視聽教室優化計畫經費。
購置機械及設備	305,000	111	
數位廣播主機	209,000		校園廣播系統故障，確實需要汰舊換新，且具急迫及必要性，所需經費擬由本校基金餘額支應。
紫外線滅菌淨化裝置	96,000		為防疫需求，確實需要辦理新購，且具急迫及必要性，所需經費擬由本校其他準備金支應。
購置交通及運輸設備	500,000	111	
網路傳輸器	90,000		校園廣播系統故障，確實需要辦理新購，且具急迫及必要性，所需經費擬由本校基金餘額支應。
網路遙控麥克風	80,000		校園廣播系統故障，確實需要汰舊換新，且具急迫及必要性，所需經費擬由本校基金餘額支應。
數位網路放大器	180,000		校園廣播系統故障，確實需要汰舊換新，且具急迫及必要性，所需經費擬由本校基金餘額支應。
陣列喇叭	90,000		校園廣播系統故障，確實需要辦理新購，且具急迫及必要性，所需經費擬由本校基金餘額支應。
司令台數位前後級擴大機	60,000		校園廣播系統故障，確實需要汰舊換新，且具急迫及必要性，所需經費擬由本校基金餘額支應。



# 臺北市地方教育發展基金－臺北市大同區太平國民小學

## 補辦預算明細表

中華民國112年度

單位：新臺幣元

項 目	金額	辦理年度	說 明
購置雜項設備	25,000	111	為資優班施測需求，確實需要辦理新購，且具急迫及必要性，所需經費擬由本校其他準備金支應。
魏氏兒童智力量表第五版	25,000		

備註：各基金依預算法第 8 8 條規定補辦預算，應確係不及編入年度預算，且因經營環境發生重大變遷或正常業務(含執行中央補助款項目)之確實需要，並經主管機關核轉本府核准先行辦理者；不具急迫性之事項，仍應儘可能納入預算辦理。

本 頁 空 白

# 預算主要表

# 臺北市地方教育發展基金－臺北市大同區太平國民小學

## 基金來源、用途及餘絀預計表

中華民國112年度

單位：新臺幣千元

前年度決算數	項 目	本年度預算數	上年度預算數	比較增減（－）
133,076	基金來源	138,467	123,867	14,600
	勞務收入	1,006	1,006	
	服務收入	1,006	1,006	
378	財產收入	355	355	
35	財產處分收入	10	10	
	利息收入	1	1	
343	其他財產收入	344	344	
128,140	政府撥入收入	132,664	118,417	14,247
126,213	公庫撥款收入	132,664	118,417	14,247
1,927	政府其他撥入收入			
2,774	教學收入	3,010	3,010	
2,774	學雜費收入	3,010	3,010	
1,784	其他收入	1,432	1,079	353
1,784	雜項收入	1,432	1,079	353
132,479	基金用途	145,875	131,246	14,629
120,921	國民教育計畫	130,250	121,164	9,086
2,117	學前教育計畫	229	293	-64
1,836	一般行政管理計畫	2,364	2,305	59
7,605	建築及設備計畫	13,032	7,484	5,548
597	本期賸餘(短絀)	-7,408	-7,379	-29
16,613	期初基金餘額	9,831	9,276	555
17,210	期末基金餘額	2,423	1,897	526

註：前年度決算數細數之和與總數或略有出入，係四捨五入關係，以下各表同。

# 臺北市地方教育發展基金－臺北市大同區太平國民小學

## 現金流量預計表

中華民國112年度

單位：新臺幣千元

項 目	本 預	年 算	度 數	說 明
業務活動之現金流量				
本期賸餘(短絀)			-7,408	
業務活動之淨現金流入(流出)			-7,408	
其他活動之現金流量				
其他活動之淨現金流入(流出)				
現金及約當現金之淨增(淨減)			-7,408	
期初現金及約當現金			19,745	
期末現金及約當現金			12,337	

註：本表係採現金及約當現金基礎，包括現金及自投資日起3個月內到期或清償之債權證券。

# 預算明細表

# 臺北市地方教育發展基金－臺北市大同區太平國民小學

## 基金來源－服務收入明細表

中華民國112年度

單位：新臺幣元

科 目	單位	本 年 度 預 算 數			說 明
		數量 業務量	利(費)率	金 額	
合計				1,006,000	
服務收入				1,006,000	較上年度預算數1,006,000元，無增減。
	人	1,200	700	840,000	暑期游泳訓練班收入-學生票(收支對列)。
	人	200	800	160,000	暑期游泳訓練班收入-普通票(收支對列)。
	人	20	300	6,000	教師甄選報名費收入。

臺北市地方教育發展基金－臺北市大同區太平國民小學

基金來源－財產處分收入明細表

中華民國112年度

單位：新臺幣元

科目	單位	本年度預算數			說明
		數量 業務量	利(費)率	金額	
合計				10,000	
財產處分收入	年	1	10,000	10,000	較上年度預算數10,000元，無增減。 廢舊物資售價收入。



臺北市地方教育發展基金－臺北市大同區太平國民小學

基金來源－利息收入明細表

中華民國112年度

單位：新臺幣元

科目	單位	本年度預算數			說明
		數量 業務量	利(費)率	金額	
合計				1,000	
利息收入	年	1	1,000	1,000	較上年度預算數1,000元，無增減。 薪資帳戶利息收入。

# 臺北市地方教育發展基金－臺北市大同區太平國民小學

## 基金來源－其他財產收入明細表

中華民國112年度

單位：新臺幣元

科 目	單位	本 年 度 預 算 數			說 明
		數量 業務量	利(費)率	金 額	
合計				344,000	
其他財產收入				344,000	較上年度預算數344,000元，無增減。
	年	1	58,500	58,500	夜間及假日停車場收入(收支對列)。
	年	1	245,500	245,500	校園場地開放收入(收支對列)。
	年	1	40,000	40,000	教職員工停車收入。

# 臺北市地方教育發展基金－臺北市大同區太平國民小學

## 基金來源－公庫撥款收入明細表

中華民國112年度

單位：新臺幣元

科 目	單位	本 年 度 預 算 數			說 明
		數量 業務量	利(費)率	金 額	
合計				132,664,000	
公庫撥款收入	年	1	132,664,000	132,664,000	較上年度預算數118,417,000元，增加14,247,000元。 市府補助款。

# 臺北市地方教育發展基金－臺北市大同區太平國民小學

## 基金來源－學雜費收入明細表

中華民國112年度

單位：新臺幣元

科 目	單 位	本 年 度 預 算 數			說 明
		數量 業務量	利(費)率	金 額	
合計				3,010,000	
學雜費收入				3,010,000	較上年度預算數3,010,000元，無增減。
	人、學期	4x2	2,745	21,960	幼兒園半日班雜費收入。
	人、學期	4x2	5,150	41,200	幼兒園半日班學費收入。
	人、學期	148x2	2,955	874,680	幼兒園全日班雜費收入預估學生148人，減免6人。
	人、學期	148x2	7,000	2,072,000	幼兒園全日班學費收入預估學生148人，減免6人。
	年	1	160	160	配合預算編列至千元，增列進位數160元。

# 臺北市地方教育發展基金－臺北市大同區太平國民小學

## 基金來源－雜項收入明細表

中華民國112年度

單位：新臺幣元

科 目	單位	本 年 度 預 算 數			說 明
		數量 業務量	利(費)率	金 額	
合計				1,432,000	
雜項收入				1,432,000	較上年度預算數1,079,000元，增加353,000元。
	年	1	3,000	3,000	簡訊通訊費及數位學生證補證收入。
	年	1	1,429,000	1,429,000	其他雜項收入。

# 臺北市地方教育發展基金－臺北市大同區太平國民小學

## 基金用途－國民教育計畫明細表

中華民國112年度

單位：新臺幣元

前年度 決算數	上年度 預算數	科 目	本 年 度 預 算 數	說 明
120,921,070	121,163,625	合計	130,250,000	
113,883,115	114,340,625	用人費用	117,543,000	
53,458,114	51,571,740	正式員額薪資	53,632,140	較上年度預算數51,571,740元，增加2,060,400元。
51,933,983	50,131,740	職員薪金	52,192,140	
			3,672,000	教職員4人薪金(詳用人費用彙計表)(含教育部補助導師費24,000元)。
			43,200	教保員教保費，4人*12月*900元。
			8,601,300	教職員9人及教保員5人薪金(詳用人費用彙計表)。
			39,875,640	教職員47人薪金(詳用人費用彙計表)(含教育部補助導師費240,000元及專任輔導教師640,000元)。
1,524,131	1,440,000	工員工資	1,440,000	
			720,000	工員2人工資(詳用人費用彙計表)。
			720,000	工員2人工資(詳用人費用彙計表)。
991,443	954,032	聘僱及兼職人員薪資	980,432	較上年度預算數954,032元，增加26,400元。
418,992	418,992	約僱職員薪金	435,792	約僱充實行政人員1人薪金(詳聘用及約僱人員明細表)(教育部補助款)。
572,451	535,040	兼職人員酬金	544,640	
			102,400	補助調整授課特教教師鐘點費，4人*2節*40週*320元(教育部補助款)。
			10,240	補助調整授課鐘點費之外聘教師勞、健保及勞退費用(教育部補助款)。
			9,600	辦理雙語講座討論、發表會或教學觀摩教師代課鐘點費，30節*320元(新增)。
			422,400	教師代課鐘點費，本校編制教師總人數50人，按9分之1計，編列6人，每人220節，總節數6人*220節=1320節，每節320元。
951,835	1,443,616	超時工作報酬	1,210,920	較上年度預算數1,443,616元，減少232,696元。
951,835	1,443,616	加班費	1,210,920	
			8,880	開放停車場工作人員加班費(收支對列)。
			19,980	開放學校場地工作人員加班費(收支對列)。
			794,517	不休假出勤加班費。

# 臺北市地方教育發展基金－臺北市大同區太平國民小學

## 基金用途－國民教育計畫明細表

中華民國112年度

單位：新臺幣元

前年度 決算數	上年度 預算數	科 目	本 年 度 預 算 數	說 明
			355,908	不休假出勤加班費。
			31,635	暑期泳訓班工作人員加班費(收支對列)。
11,785,135	13,189,275	獎金	13,369,458	較上年度預算數13,189,275元，增加180,183元。
5,377,836	6,753,015	考績獎金	6,736,715	
			5,769,940	依考績法規定核發之獎金。
			502,775	依考績法規定核發之獎金。
			464,000	依考績法規定核發之獎金。
6,407,299	6,436,260	年終獎金	6,632,743	
			446,702	依規定於年節加發之獎金。
			1,104,855	依規定於年節加發之獎金。
			5,028,814	依規定於年節加發之獎金。
			52,372	約僱充實行政人員依規定於年節加發之獎金(教育部補助款)。
39,669,935	40,302,949	退休及卹償金	41,153,749	較上年度預算數40,302,949元，增加850,800元。
39,624,011	40,223,749	職員退休及離職金	41,074,549	
			14,520	約僱充實行政人員提撥離職儲金(教育部補助款)。
			37,405	退休人員年終慰問金。
			35,471,400	退休人員月退休金，95人*29,800元*12月=33,972,000元；退休遺族遺屬年金(月撫慰金)，7人*17,850元*12月=1,499,400元，合計35,471,400元。
			1,069,032	提撥退撫基金。
			407,160	提撥退撫基金。
			4,075,032	提撥退撫基金。
45,924	79,200	工員退休及離職金	79,200	
			57,600	提撥勞工退休準備金。
			21,600	提撥勞工退休準備金。
7,026,653	6,879,013	福利費	7,196,301	較上年度預算數6,879,013元，增加317,288元。
5,493,929	4,627,452	分擔員工保險費	4,792,140	
			883,728	分擔公保、勞保、健保費。
			325,800	分擔公保、勞保、健保費。

# 臺北市地方教育發展基金－臺北市大同區太平國民小學

## 基金用途－國民教育計畫明細表

中華民國112年度

單位：新臺幣元

前年度 決算數	上年度 預算數	科 目	本 年 度 預 算 數	說 明
64,620	216,940	傷病醫藥費	17,316 3,565,296 301,640 67,500 224,000 2,400 1,720 6,020	約僱充實行政人員分擔勞保、健保費(教育部補助款)。 分擔公保、勞保、健保費。 健康檢查補助費，15人*4,500元。 健康檢查補助費，14人*16,000元。 職業安全衛生健康檢查經費，2人*1,200元。 幼兒園廚工健康檢查費，2人*860元。 幼兒園教保人員健康檢查費(每2人編1人)，7人*860元。
481,424	580,608	員工通勤交通費	580,608 37,800 15,120 20,160 30,240 24,192 60,480 36,288 90,720 56,448 45,360 132,300 18,900 12,600	幼兒園教師上下班交通費，6人*10月*630元。 幼兒園廚工上下班交通費，2人*12月*630元。 幼兒園教師上下班交通費，2人*10月*1,008元。 幼兒園教師兼主任及教保員上下班交通費，4人*12月*630元。 幼兒園教保員上下班交通費，2人*12月*1,008元。 教師上下班交通費，6人*10月*1,008元。 職員、技工、工友上下班交通費，3人*12月*1,008元。 教師兼行政及職員、技工工友上下班交通費，12人*12月*630元。 教師兼行政上下班交通費，4人*12月*1,176元。 職員、技工、工友上下班交通費，3人*12月*1,260元。 教師上下班交通費，21人*10月*630元。 特教班教師上下班交通費，3人*10月*630元。 特教班教師上下班交通費，1人*10月*1,260元。



# 臺北市地方教育發展基金－臺北市大同區太平國民小學

## 基金用途－國民教育計畫明細表

中華民國112年度

單位：新臺幣元

前年度 決算數	上年度 預算數	科 目	本 年 度 預 算 數	說 明
986,680	1,454,013	其他福利費	1,521,913	
			352,000	休假旅遊補助費。
			192,000	休假旅遊補助費。
			30,000	退休人員三節慰問金，5人*6,000元。
			437,593	子女教育補助費。
			379,800	喪葬補助費，2人*5月*37,980元。
			130,520	結婚補助費，2人*2月*32,630元。
3,517,837	4,435,000	服務費用	9,720,000	
1,068,009	1,391,200	水電費	1,556,143	較上年度預算數1,391,200元，增加164,943元。
907,894	1,086,000	工作場所電費	1,136,000	
			262,064	學生在校作息時間內使用冷氣設備電費，22班*11,912元(新增)。
			817,936	班級電費。
			56,000	暑期泳訓班電費(80%)(收支對列)。
128,644	186,000	工作場所水費	143,143	
			14,000	暑期泳訓班水費(20%)(收支對列)。
			129,143	水費基本費。
31,471	119,200	氣體費	277,000	溫水游泳池燃料費。
69,341	33,170	旅運費	33,170	較上年度預算數33,170元，無增減。
69,341	33,170	國內旅費	33,170	
			5,270	教職員工因公出差旅費。
			27,900	校外教學隨隊人員出差旅費，6人*3天*1,550元。
		印刷裝訂與廣告費	5,143,200	較上年度預算數0元，增加5,143,200元。
		印刷及裝訂費	5,143,200	
			93,200	教室英語情境布置、英語教育廊道大圖輸出及印刷等費用(新增)。
			5,050,000	編印國小一至六年級生字語詞簿簿本印刷費(新增)。
910,360	1,049,682	修理保養及保固費	1,030,067	較上年度預算數1,049,682元，減少19,615元。
640,970	741,320	一般房屋修護費	761,587	
			649,740	學校校舍及其他建物等修理費(85%)(依老舊學校31年以上鋼筋混凝土造編列)，26班*24,

# 臺北市地方教育發展基金－臺北市大同區太平國民小學

## 基金用途－國民教育計畫明細表

中華民國112年度

單位：新臺幣元

前年度 決算數	上年度 預算數	科 目	本 年 度 預 算 數	說 明
				990元。
			41,580	開放學校場地建物修護費(收支對列)。
			35,000	綠屋頂平臺種植環境修護費。
			15,000	開放停車場環境修護費(收支對列)。
			20,267	學校校舍及其他建築物等維護費1年*20,267元(新增)。
57,250	38,600	機械及設備修護費	39,200	
			19,400	電腦設備維護費(電腦專案計畫)。
			19,800	室內溫水游泳池器材維修等(游泳池水電清潔維護費)，9班*2,200元。
212,140	269,762	雜項設備修護費	229,280	
			15,000	暑期泳訓班場地維護費(收支對列)。
			25,120	開放停車場設備修護費(收支對列)。
			30,500	開放學校場地設備修護費(收支對列)。
			44,000	冷氣設備維護費，22班*2,000元(新增)。
			114,660	各項教學設備及其他公用器具等保養修理費(15%)(依老舊學校31年以上鋼筋混凝土造編列)，26班*4,410元。
	39,200	保險費	39,200	較上年度預算數39,200元，無增減。
	39,200	其他保險費	39,200	暑期泳訓班保險費，28元/人*1,400人(收支對列)。
1,026,492	927,248	一般服務費	930,100	較上年度預算數927,248元，增加2,852元。
17,466	6,168	佣金、匯費、經理費及手續費	5,100	委託超商代收學雜費手續費，425人*2學期*6元。
	508,656	外包費	508,656	
			423,880	游泳池救生員外包費，1人*10月*42,388元。
			84,776	暑期泳訓班救生員外包費，1人*2月*42,388元。
873,226	274,424	計時與計件人員酬金	278,344	
			82,320	暑期泳訓班工讀生薪津，2人*245小時*168元(收支對列)。
			7,992	提撥暑期泳訓班工讀生勞退準備金，2人*2月*1,998元(收支對列)。
			21,632	閩客語教學支援人員鐘點費之外聘人員

# 臺北市地方教育發展基金－臺北市大同區太平國民小學

## 基金用途－國民教育計畫明細表

中華民國112年度

單位：新臺幣元

前年度 決算數	上年度 預算數	科 目	本 年 度 預 算 數	說 明
				勞、健保及勞退費用。
			166,400	閩客語教學支援人員鐘點費，13人*1節*40週*320元。
135,800	138,000	體育活動費	138,000	
			98,000	文康活動費，本校編列教職員47人，工員2人，合計49人，每人編列2,000元。
			8,000	文康活動費，本校編列特教教師4人，每人編列2,000元。
			18,000	文康活動費，本校編列教師9人，每人編列2,000元。
			14,000	文康活動費，本校編列契約進用教保員5人、廚工2人，合計7人，每人編列2,000元（上述人員係幼托整合前得編列文康活動費之人員）。
443,635	994,500	專業服務費	988,120	較上年度預算數994,500元，減少6,380元。
248,485	700,900	講課鐘點、稿費、出席審查及查詢費	723,900	
			4,000	身心障礙班(分散式)外聘教師講座鐘點費，2節*2,000元。
			8,000	資優班(分散式)內聘教師講座鐘點費，8節*1,000元。
			3,000	身心障礙班(分散式)內聘教師講座鐘點費，3節*1,000元。
			7,200	資優班(分散式)教材編輯費，1班*12月*600元。
			7,200	身心障礙班(分散式)教材編輯費，1班*12月*600元。
			539,500	暑期泳訓班教練指導鐘點費，1,079節*500元(收支對列)。
			16,000	性別平等教育宣導外聘教師鐘點費，8節*2,000元。
			10,000	小田園教育體驗學習外聘教師鐘點費，5節*2,000元。
			4,000	家長教育成長研習暨志工培訓營外聘教師鐘點費，2節*2,000元。
			30,000	教師專業成長外聘教師鐘點費，15節*2,000元。

# 臺北市地方教育發展基金－臺北市大同區太平國民小學

## 基金用途－國民教育計畫明細表

中華民國112年度

單位：新臺幣元

前年度 決算數	上年度 預算數	科 目	本 年 度 預 算 數	說 明
			20,000	辦理雙語課程諮詢專家出席費，8人次*2,500元(新增)。
			45,000	辦理專題，校內教師外語能力培訓外聘講座鐘點費，30節*1,500元(新增)。
			30,000	辦理校內教師外語能力培訓內聘教師講座鐘點費，30節*1,000元(新增)。
61,900	68,080	委託檢驗(定)試驗認證費	38,700	
			8,400	飲水機水質檢驗費，7臺*1,200元。
			30,300	建物公共安全檢查簽證及申報費、消防安全檢測費等(由班級業務費提列)。
	1,520	試務甄選費	1,520	教師甄選試務費用。
133,250	224,000	其他專業服務費	224,000	
			5,000	開放停車場校園安全機械定點，機動巡邏等保全費用(收支對列)。
			23,000	開放學校場地校園安全機械定點、機動巡邏等保全費用(收支對列)。
			99,000	學童午餐指導費(1-6年級及特教班導師)，22班*1人*9月*500元。
			72,000	工作人員午餐指導費，16人*9月*500元。
			20,000	學生輔導指導費。
			5,000	學童牙齒檢查費。
2,371,540	1,059,000	材料及用品費	1,451,000	
1,384,748	170,390	使用材料費	395,390	較上年度預算數170,390元，增加225,000元。
1,384,748	170,390	設備零件	395,390	
			180,000	班級課桌椅，100人*1,800元(新增)。
			30,140	開放學校場地用品設備(收支對列)。
			4,500	開放停車場設備(收支對列)。
			45,000	購置雙語數位影音器材、視訊教學物品或雙語課程教具等(新增)。
			32,000	教室暨教學用品，2班*16,000元(由特教班設備移列)(新增)。
			81,900	電腦設備維護及管理費，13班*6,300元。
			21,850	小田園教育體驗學習用品設備。
986,792	888,610	用品消耗	1,055,610	較上年度預算數888,610元，增加167,000

# 臺北市地方教育發展基金－臺北市大同區太平國民小學

## 基金用途－國民教育計畫明細表

中華民國112年度

單位：新臺幣元

前年度決算數	上年度預算數	科 目	本 年 度 預 算 數	說 明
17,635	14,850	辦公(事務)用品	46,200	元。
			36,000	編印國小一至六年級生字語詞簿相關辦公事務用品(新增)。
			1,200	家長教育成長研習暨志工培訓營文具用品。
			9,000	小田園教育體驗學習成果發表會文具用品。
39,128	36,600	報章雜誌	32,020	圖書(由班級設備費移列)(新增)。
25,499	15,000	醫療用品(非醫療院所使用)	15,000	保健藥品費，30班以下基數15,000元，每增1班1,000元計算。
904,530	822,160	其他用品消耗	962,390	
			37,400	教學用教科書，6年級*1,700元。
			30,000	國小兒童節慶活動費，1校*30,000元。
			276,400	普通班教學材料費，20班*13,820元。
			152,100	班級業務費(垃圾袋費用、消毒藥水、衛生清潔用品、衛生紙及教室佈置費等)，普通班20班，附設幼兒園6班，計26班*5,850元。
			13,820	資優班(分散式)教學材料費，1班*13,820元。
			13,820	身心障礙班(分散式)教學材料費，1班*13,820元。
			1,600	家長教育成長研習暨志工培訓營逾時誤餐餐盒費用，16人次*100元。
			45,000	室內溫水消毒藥水等(游泳池水電清潔維護費)，9班*5,000元。
			5,000	小田園教育體驗學習成果發表會場地佈置費。
			19,150	小田園教育體驗學習材料。
			4,000	性別平等教育宣導用材料費等。
			13,000	運動會錦旗獎牌等，1批*13,000元。
			7,000	運動會趣味競賽材料，7組*1,000元。
			49,800	運動會器材、場地佈置、雜支等。
			10,000	暑期泳訓班教學器材費(收支對列)。
			3,000	暑期泳訓班教學環境佈置費(收支對列)。

# 臺北市地方教育發展基金－臺北市大同區太平國民小學

## 基金用途－國民教育計畫明細表

中華民國112年度

單位：新臺幣元

前年度 決算數	上年度 預算數	科 目	本 年 度 預 算 數	說 明
			20,700	暑期泳訓班消毒劑，90班*230元(收支對列)。
			5,000	暑期泳訓班環境清潔等雜支(收支對列)。
			10,000	編印國小一至六年級生字語詞簿相關雜支(新增)。
			4,000	編印國小一至六年級生字語詞簿工作人員逾時誤餐餐盒費用，40人次*100元(新增)。
			20,000	辦理雙語講座討論、專題講座、發表會或教學觀摩活動等業務逾時誤餐餐盒費用，200人次*100元(新增)。
			56,000	購置雙語教學活動其他相關教材、器具等(新增)。
			31,200	辦理雙語教學計畫業務用文具紙張、場地布置及茶水等雜支(新增)。
			4,400	教師甄選工作人員會議逾時誤餐餐盒費用，44人次*100元。
			30,000	綠屋頂平臺種植材料。
			100,000	開放學校場地清潔維護費、消毒、器材購置及場地佈置等(收支對列)。
14,800	8,000	租金、償債、利息及相關手續費	8,000	
10,000	3,200	交通及運輸設備租金	3,200	較上年度預算數3,200元，無增減。
10,000	3,200	車租	3,200	家長教育成長研習暨志工培訓營外埠參觀租車費。
4,800	4,800	雜項設備租金	4,800	較上年度預算數4,800元，無增減。
4,800	4,800	雜項設備租金	4,800	電錶月租費，12月*400元(由班級業務費提列)。
944,991	1,054,000	會費、捐助、補助、分攤、照護、救濟與交流活動費	1,257,000	
10,000	10,000	捐助、補助與獎助	10,000	較上年度預算數10,000元，無增減。
10,000	10,000	獎助學員生給與	10,000	教育關懷獎每校推薦1名學生獎助學金，1人*10,000元。
934,991	1,044,000	補貼、獎勵、慰問、照護與救濟	1,247,000	較上年度預算數1,044,000元，增加203,000元。
41,034	42,000	獎勵費用	42,000	敬師獎勵活動費，70人*600元。
893,957	1,002,000	其他補貼、獎勵、慰問、	1,205,000	

# 臺北市地方教育發展基金－臺北市大同區太平國民小學

## 基金用途－國民教育計畫明細表

中華民國112年度

單位：新臺幣元

前年度 決算數	上年度 預算數	科 目	本 年 度 預 算 數	說 明
		照護與救濟		
			113,900	弱勢學生教科書補助費用，67人*1,700元。
			40,000	本市市民第3胎就讀國小教育補助費，40*1,000元。
			785	配合預算編列至千元，增列進位數785元。
			591,675	清寒學生餐費補助，49人*125日*55元+49人*80日*65元。
			458,640	補助學校午餐使用有機蔬菜或有機米計畫，441人*40週*26元。
188,787	267,000	其他	271,000	
188,787	267,000	其他支出	271,000	較上年度預算數267,000元，增加4,000元。
188,787	267,000	其他	271,000	
			126,000	執行學生路隊安全導護費及導護志工保險費。
			5,000	退休人員紀念品，1人*5,000元(新增)。
			100,000	學生活動費(小學部)，500人*2學期*100元。
			40,000	班級自治費，400*2學期*50元。

# 臺北市地方教育發展基金－臺北市大同區太平國民小學

## 基金用途－學前教育計畫明細表

中華民國112年度

單位：新臺幣元

前年度 決算數	上年度 預算數	科 目	本 年 度 預 算 數	說 明
2,116,853	293,000	合 計	229,000	
360,450	59,000	服務費用	59,000	
265,700		修理保養及保固費		
225,000		一般房屋修護費		
40,700		雜項設備修護費		
94,750	59,000	專業服務費	59,000	較上年度預算數59,000元，無增減。
46,000		講課鐘點、稿費、出席審查及查詢費		
48,750	59,000	其他專業服務費	59,000	
			54,000	幼兒園幼兒午餐指導費，6班*2人*9月*500元。
			4,500	幼兒園增置教保員午餐指導費，1人*9月*500元。
			500	配合預算編列至千元，配合編列進位數500元。
315,945	89,000	材料及用品費	48,000	
59,898	69,000	使用材料費	48,000	較上年度預算數69,000元，減少21,000元。
59,898	69,000	設備零件	48,000	
			3,800	壁掛式殺菌燈，1臺*3,800元(由幼兒園設備費移列)(新增)。
			1,250	壁扇，1臺*1,250元(由幼兒園設備費移列)(新增)。
			8,900	牙杯櫃，1座*8,900元(由幼兒園設備費移列)(新增)。
			3,200	抽屜整理櫃2入，1式*3,200元(由幼兒園設備費移列)(新增)。
			3,420	抽屜整理櫃3入，1式*3,420元(由幼兒園設備費移列)(新增)。
			7,800	圖書櫃，1座*7,800元(由幼兒園設備費移列)(新增)。
			9,000	三合一洗地機，2臺*4,500元(由幼兒園設備費移列)(新增)。
			4,130	六格櫃，1座*4,130元(由幼兒園設備費移列)(新增)。
			6,500	半圓桌，2座*3,250元(由幼兒園設備費移列)(新增)。



# 臺北市地方教育發展基金－臺北市大同區太平國民小學

## 基金用途－學前教育計畫明細表

中華民國112年度

單位：新臺幣元

前年度 決算數	上年度 預算數	科 目	本 年 度 預 算 數	說 明
256,047	20,000	用品消耗		較上年度預算數20,000元，減少20,000元。
10,000	20,000	報章雜誌		
246,047		其他用品消耗		
1,350,258	49,000	會費、捐助、補助、分攤、照 護、救濟與交流活動費	26,000	
1,350,258	49,000	補貼、獎勵、慰問、照護與 救濟	26,000	較上年度預算數49,000元，減少23,000元。
1,350,258	49,000	其他補貼、獎勵、慰問、 照護與救濟	26,000	
			272	配合預算編列至千元，增列進位數272元。
			25,728	補助學校午餐使用有機蔬菜或有機米計畫 ，134人*40週*1次*4.80元。
90,200	96,000	其他	96,000	
90,200	96,000	其他支出	96,000	較上年度預算數96,000元，無增減。
90,200	96,000	其他	96,000	
			96,000	幼兒導護費。

# 臺北市地方教育發展基金－臺北市大同區太平國民小學

## 基金用途－一般行政管理計畫明細表

中華民國112年度

單位：新臺幣元

前年度 決算數	上年度 預算數	科 目	本 年 度 預 算 數	說 明
1,835,812	2,305,375	合計	2,364,000	
	29,375	用人費用	29,000	
	29,375	超時工作報酬	29,000	較上年度預算數29,375元，減少375元。
	29,375	加班費	29,000	行政人員業務加班費(統籌業務費)。
1,550,729	1,966,000	服務費用	2,024,000	
1,217,251	1,315,168	一般服務費	1,373,392	較上年度預算數1,315,168元，增加58,224元。
1,217,251	1,315,168	外包費	1,373,392	
			160,000	消化超額職工4人(技工、工友)業務外包費。
			1,213,392	校警勞務外包費，2人*12月*50,558元。
261,500	578,832	專業服務費	578,608	較上年度預算數578,832元，減少224元。
21,500		講課鐘點、稿費、出席審查及查詢費		
240,000	578,832	其他專業服務費	578,608	校園安全機械定點、機動巡邏等保全費用。
71,978	72,000	公共關係費	72,000	較上年度預算數72,000元，無增減。
71,978	72,000	公共關係費	72,000	校長特別費，12月*6,000元。
282,283	307,000	材料及用品費	308,000	
282,283	307,000	用品消耗	308,000	較上年度預算數307,000元，增加1,000元。
282,283	307,000	辦公(事務)用品	308,000	
			307,120	統籌業務費計算如下：普通班20班、附設幼兒園6班，1,290元*15班*12月=232,200元，810元*11班*12月=106,920元，以上合計339,120元，除依實際需求移列加班費29,000元及會費3,000元外，其餘如列數。
			880	配合預算編列至千元，增列進位數880元。
2,800	3,000	會費、捐助、補助、分攤、照護、救濟與交流活動費	3,000	
2,800	3,000	會費	3,000	較上年度預算數3,000元，無增減。
2,800	3,000	職業團體會費	3,000	
			1,000	護理師公會會費(統籌業務費)，1人*1,000元。
			2,000	營養師公會會費(統籌業務費)，1人*2,000元。

# 臺北市地方教育發展基金－臺北市大同區太平國民小學

## 基金用途－建築及設備計畫明細表

中華民國112年度

單位：新臺幣元

前年度 決算數	上年度 預算數	科 目	本 年 度 預 算 數	說 明
7,605,251	7,484,000	合計	13,032,000	
7,605,251	7,484,000	購建固定資產、無形資產及非理財 目的之長期投資	13,032,000	
2,403,294	783,000	購建固定資產	943,000	
2,403,294	783,000	一般建築及設備計畫	943,000	
173,999	323,400	班級設備	327,000	
44,000	64,788	購置機械及設備	55,000	
			55,000	汰換單槍投影機(含安裝)，2臺*27,500元。
		購置交通及運輸設備	13,000	
			13,000	汰換傳真機1臺。
129,999	258,612	購置雜項設備	259,000	
			97,200	汰換電子圍籬監視器設備1組(第二期)。
			65,100	新購游泳池水底自走式自動吸塵清潔機1臺。
			27,700	汰換冰箱1臺。
			69,000	汰換飲水機，3臺*23,000元。
409,138	419,600	資訊設備	548,500	
409,138	419,600	購置機械及設備	548,500	
			280,500	汰換桌上型電腦(含顯示器)，11部*25,500元(電腦專案計畫)。
			51,000	汰換筆記型電腦，2部*25,500元(電腦專案計畫)。
			120,000	汰換平板電腦，10部*12,000元(電腦專案計畫)。
			97,000	汰換網路及資訊周邊設備(電腦專案計畫)。
126,900	40,000	幼兒園設備	67,500	
	25,000	購置機械及設備	27,500	
			27,500	汰換單槍投影機(含安裝)1臺。
126,900	15,000	購置雜項設備	40,000	
			23,000	新購飲水機1臺。
			17,000	新購空氣清淨機1臺。
1,693,257		校園設備		
769,908		購置機械及設備		

# 臺北市地方教育發展基金－臺北市大同區太平國民小學

## 基金用途－建築及設備計畫明細表

中華民國112年度

單位：新臺幣元

前年度 決算數	上年度 預算數	科 目	本 年 度 預 算 數	說 明
923,349		購置雜項設備		
36,000	36,000	購置無形資產	36,000	
36,000	36,000	一般建築及設備計畫	36,000	
36,000	36,000	資訊設備	36,000	
36,000	36,000	購置電腦軟體	36,000	電腦教學軟體費(電腦專案計畫)。
			36,000	
5,165,957	6,665,000	遞延支出	12,053,000	
5,165,957	6,665,000	一般建築及設備計畫	12,053,000	
		北棟屋頂防漏工程	4,889,000	
		遞延修繕房屋建築支出	4,889,000	
			4,514,500	一、施工費。
			284,414	二、委託技術服務費(總包價法)。
			90,086	三、工程管理費(按施工費約2%提列)。
		全校耐久性修復工程	2,250,000	
		遞延修繕房屋建築支出	2,250,000	
			2,059,000	一、施工費。
			150,307	二、委託技術服務費(總包價法)。
			40,693	三、工程管理費(按施工費約2%提列)。
		電源改善工程第四期(行政大樓)	4,914,000	
		其他遞延支出	4,914,000	
			4,496,160	一、施工費。
			328,220	二、委託技術服務費(總包價法)。
			89,620	三、工程管理費(按施工費約2%提列)。
5,165,957	6,665,000	校園整修工程		
	2,788,000	遞延修繕房屋建築支出		
5,165,957	3,877,000	其他遞延支出		

# 預 算 參 考 表

# 臺北市地方教育發展基金－臺北市大同區太平國民小學

## 預計平衡表

中華民國112年12月31日

單位：新臺幣千元

110年(前年) 12月31日 決算數	科 目	112年12月31日 預計數	111年12月31日 預計數	比較增減(-)
6,294,168	資產合計	6,279,381	6,286,789	-7,408
6,294,168	資產	6,279,381	6,286,789	-7,408
27,154	流動資產	12,367	19,775	-7,408
27,124	現金	12,337	19,745	-7,408
27,124	銀行存款	12,337	19,745	-7,408
29	應收款項	29	29	
29	其他應收款	29	29	
5,328	投資、長期應收款項、貸墊款及準備金	5,328	5,328	
5,328	準備金	5,328	5,328	
3,405	退休及離職準備金	3,405	3,405	
1,923	其他準備金	1,923	1,923	
6,261,686	其他資產	6,261,686	6,261,686	
6,261,686	什項資產	6,261,686	6,261,686	
80	暫付及待結轉帳項	80	80	
6,261,606	代管資產	6,261,606	6,261,606	
6,294,168	負債及基金餘額合計	6,279,381	6,286,789	-7,408
6,276,958	負債	6,276,958	6,276,958	
10,434	流動負債	10,434	10,434	
10,434	應付款項	10,434	10,434	
9,711	應付代收款	9,711	9,711	
723	應付費用	723	723	
6,266,524	其他負債	6,266,524	6,266,524	
6,266,524	什項負債	6,266,524	6,266,524	
1,279	存入保證金	1,279	1,279	
3,405	應付退休及離職金	3,405	3,405	
6,261,606	應付代管資產	6,261,606	6,261,606	
233	暫收及待結轉帳項	233	233	
17,210	基金餘額	2,423	9,831	-7,408
17,210	基金餘額	2,423	9,831	-7,408
17,210	基金餘額	2,423	9,831	-7,408
17,210	累積餘額	2,423	9,831	-7,408

註：1.信託代理與保證資產(負債)前年度決算數360,642元，上年度預計數360,642元，本年度預計數89,250元。

2.或有資產(負債)0元。

3.本基金自93年度起，本固定項目分開原則，將屬長期固定帳項，包括固定資產7,352,745元、無形資產95,561元及長期債務0元等，另立帳類管理，未納入本表。

## 臺北市地方教育發展基金一

## 各項費用

中華民國

前年度 決算數	上年度 預算數	計畫別		合計	國民教育計畫
		用途別科目			
132,478,986	131,246,000	合計		145,875,000	130,250,000
113,883,115	114,370,000	用人費用		117,572,000	117,543,000
53,458,114	51,571,740	正式員額薪資		53,632,140	53,632,140
51,933,983	50,131,740	職員薪金		52,192,140	52,192,140
1,524,131	1,440,000	工員工資		1,440,000	1,440,000
991,443	954,032	聘僱及兼職人員薪資		980,432	980,432
418,992	418,992	約僱職員薪金		435,792	435,792
572,451	535,040	兼職人員酬金		544,640	544,640
951,835	1,472,991	超時工作報酬		1,239,920	1,210,920
951,835	1,472,991	加班費		1,239,920	1,210,920
11,785,135	13,189,275	獎金		13,369,458	13,369,458
5,377,836	6,753,015	考績獎金		6,736,715	6,736,715
6,407,299	6,436,260	年終獎金		6,632,743	6,632,743
39,669,935	40,302,949	退休及卹償金		41,153,749	41,153,749
39,624,011	40,223,749	職員退休及離職金		41,074,549	41,074,549
45,924	79,200	工員退休及離職金		79,200	79,200
7,026,653	6,879,013	福利費		7,196,301	7,196,301
5,493,929	4,627,452	分擔員工保險費		4,792,140	4,792,140
64,620	216,940	傷病醫藥費		301,640	301,640
481,424	580,608	員工通勤交通費		580,608	580,608
986,680	1,454,013	其他福利費		1,521,913	1,521,913
5,429,016	6,460,000	服務費用		11,803,000	9,720,000
1,068,009	1,391,200	水電費		1,556,143	1,556,143
907,894	1,086,000	工作場所電費		1,136,000	1,136,000
128,644	186,000	工作場所水費		143,143	143,143
31,471	119,200	氣體費		277,000	277,000
69,341	33,170	旅運費		33,170	33,170
69,341	33,170	國內旅費		33,170	33,170
		印刷裝訂與廣告費		5,143,200	5,143,200
		印刷及裝訂費		5,143,200	5,143,200
1,176,060	1,049,682	修理保養及保固費		1,030,067	1,030,067

# 臺北市大同區太平國民小學

## 彙計表

112年度

單位：新臺幣元

學前教育計畫	一般行政管理計畫	建築及設備計畫			
229,000	2,364,000	13,032,000			
	29,000				
	29,000				
	29,000				
59,000	2,024,000				



## 臺北市地方教育發展基金一

## 各項費用

中華民國

前年度 決算數	上年度 預算數	計畫別		合計	國民教育計畫
		用途別科目			
865,970	741,320	一般房屋修護費		761,587	761,587
57,250	38,600	機械及設備修護費		39,200	39,200
252,840	269,762	雜項設備修護費		229,280	229,280
	39,200	保險費		39,200	39,200
	39,200	其他保險費		39,200	39,200
2,243,743	2,242,416	一般服務費		2,303,492	930,100
17,466	6,168	佣金、匯費、經理費及手續費		5,100	5,100
1,217,251	1,823,824	外包費		1,882,048	508,656
873,226	274,424	計時與計件人員酬金		278,344	278,344
135,800	138,000	體育活動費		138,000	138,000
799,885	1,632,332	專業服務費		1,625,728	988,120
315,985	700,900	講課鐘點、稿費、出席審查及查詢費		723,900	723,900
61,900	68,080	委託檢驗(定)試驗認證費		38,700	38,700
	1,520	試務甄選費		1,520	1,520
422,000	861,832	其他專業服務費		861,608	224,000
71,978	72,000	公共關係費		72,000	
71,978	72,000	公共關係費		72,000	
2,969,768	1,455,000	材料及用品費		1,807,000	1,451,000
1,444,646	239,390	使用材料費		443,390	395,390
1,444,646	239,390	設備零件		443,390	395,390
1,525,122	1,215,610	用品消耗		1,363,610	1,055,610
299,918	321,850	辦公(事務)用品		354,200	46,200
49,128	56,600	報章雜誌		32,020	32,020
25,499	15,000	醫療用品(非醫療院所使用)		15,000	15,000
1,150,577	822,160	其他用品消耗		962,390	962,390
14,800	8,000	租金、償債、利息及相關手續費		8,000	8,000
10,000	3,200	交通及運輸設備租金		3,200	3,200
10,000	3,200	車租		3,200	3,200
4,800	4,800	雜項設備租金		4,800	4,800
4,800	4,800	雜項設備租金		4,800	4,800
7,605,251	7,484,000	購建固定資產、無形資產及非理財目的之長期投資		13,032,000	

# 臺北市大同區太平國民小學

## 彙計表

112年度

單位：新臺幣元

學前教育計畫	一般行政管理計畫	建築及設備計畫			
	1,373,392				
	1,373,392				
59,000	578,608				
59,000	578,608				
	72,000				
	72,000				
48,000	308,000				
48,000					
48,000					
	308,000				
	308,000				
		13,032,000			

## 臺北市地方教育發展基金一

## 各項費用

中華民國

前年度 決算數	上年度 預算數	計畫別	合計	國民教育計畫
		用途別科目		
2,403,294	783,000	購建固定資產	943,000	
1,223,046	509,388	購置機械及設備	631,000	
		購置交通及運輸設備	13,000	
1,180,248	273,612	購置雜項設備	299,000	
36,000	36,000	購置無形資產	36,000	
36,000	36,000	購置電腦軟體	36,000	
5,165,957	6,665,000	遞延支出	12,053,000	
	2,788,000	遞延修繕房屋建築支出	7,139,000	
5,165,957	3,877,000	其他遞延支出	4,914,000	
2,298,049	1,106,000	會費、捐助、補助、分攤、照護、救濟 與交流活動費	1,286,000	1,257,000
2,800	3,000	會費	3,000	
2,800	3,000	職業團體會費	3,000	
10,000	10,000	捐助、補助與獎助	10,000	10,000
10,000	10,000	獎助學員生給與	10,000	10,000
2,285,249	1,093,000	補貼、獎勵、慰問、照護與救濟	1,273,000	1,247,000
41,034	42,000	獎勵費用	42,000	42,000
2,244,215	1,051,000	其他補貼、獎勵、慰問、照護與救濟	1,231,000	1,205,000
278,987	363,000	其他	367,000	271,000
278,987	363,000	其他支出	367,000	271,000
278,987	363,000	其他	367,000	271,000

# 臺北市大同區太平國民小學

## 彙計表

112年度

單位：新臺幣元

學前教育計畫	一般行政管理計畫	建築及設備計畫			
		943,000			
		631,000			
		13,000			
		299,000			
		36,000			
		36,000			
		12,053,000			
		7,139,000			
		4,914,000			
26,000	3,000				
	3,000				
	3,000				
26,000					
26,000					
96,000					
96,000					
96,000					

# 臺北市地方教育發展基金－臺北市大同區太平國民小學

## 員工人數彙計表

中華民國112年度

單位：人

計 畫 及 項 目	上年度最高可 進用員額數	本年度 增減(-)數	本年度最高可 進用員額數	說 明
合計	70		70	
國民教育計畫部分	70		70	
職員	65		65	
技工	2		2	
工友	2		2	
約僱	1		1	

註：1.本表約僱、聘用係指奉准有案之約聘僱人員。

2.外包費編列救生員1人、工友外包4人、校警外包2人等，計188萬2,048元。

3.計時與計件人員酬金編列閩客語教學支援人員鐘點費、暑期泳池工讀生時薪等，計27萬8,344元。

本 頁 空 白

臺北市地方教育發展基金一

用人費用

中華民國

計畫及項目	合計	正式 員額 薪資	聘僱 人員 薪資	超時 工作 報酬	津貼	獎 金		
						年終獎金	考績獎金	其他
合計	117,572,000	53,632,140	435,792	1,239,920		6,632,743	6,736,715	
國民教育計畫	117,543,000	53,632,140	435,792	1,210,920		6,632,743	6,736,715	
正式人員	80,939,555	53,632,140		1,210,920		6,580,371	6,736,715	
聘僱人員	520,000		435,792			52,372		
兼任人員	544,640							
其他人員	35,538,805							
一般行政管理計畫	29,000			29,000				
正式人員	29,000			29,000				

註：1.本表兼任人員用人費用，係學校教職員兼課或請假代課鐘點費。  
 2.外包費編列救生員1人、工友外包4人、校警外包2人等，計188萬2,048元。  
 3.計時與計件人員酬金編列閩客語教學支援人員鐘點費、暑期泳池工讀生時薪等，計27萬8,344元。

# 臺北市大同區太平國民小學

## 彙計表

112年度

單位：新臺幣元

退休及卹償金		資遣費	福 利 費					提繳費	兼任 人員 用人 費用
退休金	卹償金		分擔 保險費	傷病 醫藥費	提撥 福利金	員工通勤 交通費	其他		
41,153,749			4,792,140	301,640		580,608	1,521,913		544,640
41,153,749			4,792,140	301,640		580,608	1,521,913		544,640
5,630,424			4,774,824	301,640		580,608	1,491,913		
14,520			17,316						
35,508,805							30,000		544,640



臺北市地方教育發展基金一

聘用及約僱

中華民國

區分及職稱	人數	擔任工作	聘用或約僱 起訖期間	薪點	年需經費
合計	1				520,000
約僱人員小計	1				520,000
約僱人員(280)	1	辦理學校行政事務	112/1/1-112/12/31	280	520,000

# 臺北市大同區太平國民小學

## 人員明細表

112年度

單位：新臺幣元

小計	月 支			離職 儲金	經費來源 及其科目
	折合 金額	勞保 保險費	健康 保險費		
36,316	36,316				國民教育計畫

# 臺北市地方教育發展基金－臺北市大同區太平國民小學

## 單位（或計畫）成本分析表

中華民國112年度

單位：新臺幣千元

計 畫 別	單 位	單位成本(元)或 平均利(費)率	數 量	預 算 數	說 明
合計				145,875	
國民教育計畫				130,250	
學前教育計畫				229	
一般行政管理計畫				2,364	
建築及設備計畫				13,032	

# 臺北市地方教育發展基金－臺北市大同區太平國民小學

## 5年來主要業務計畫分析表

中華民國112年度

單位：新臺幣千元

年度及項目	單位	數量	單位成本(元)或 平均利(費)率	金額	說明
(本)年度預算數					
國民教育計畫				130,250	
學前教育計畫				229	
(上)年度預算數					
國民教育計畫				121,164	
學前教育計畫				293	
(前)年度決算數					
國民教育計畫				120,921	
學前教育計畫				2,117	
(109)年度決算數					
國民教育計畫				97,697	
學前教育計畫				13,603	
(108)年度決算數					
國民教育計畫				97,448	
學前教育計畫				12,296	

# 臺北市地方教育發展基金－臺北市大同區太平國民小學

## 資本資產明細表

中華民國112年度

單位：新臺幣千元

項 目	取得成本 (期初餘額)	以前年度 累計折舊/ 長期投資 評 價	本 年 度 變 動				本年度累計折 舊/長期投資 評價變動數	期末餘額	
			增加		減少				主要增減 原因說明
			金額	類型	金額	類型			
合計	45,964	36,351	979		42		3,101	7,448	
土地改良物	7,000	6,930						70	
機械及設備	20,410	15,298	631	增置			1,677	4,066	
交通及運輸 設備	2,060	1,680	13	增置			145	249	
雜項設備	15,588	12,443	299	增置			1,279	2,165	
購建中固定 資產	804							804	
電腦軟體	102		36	增置	42	無形資 產攤銷		96	