

中華民國 113 年度 4-0501505

臺北市總預算案

臺北市政府教育局主管

臺北市地方教育發展基金

臺北市大同區日新國民小學附屬單位預算之分預算

(特別收入基金)

臺北市大同區日新國民小學編

# 臺北市地方教育發展基金－臺北市大同區日新國民小學

## 目 次

中華民國113年度

一、財務摘要 .....	第 1 頁
二、業務計畫及預算概要 .....	第 3 -13 頁
三、預算主要表	
(一) 基金來源、用途及餘絀預計表 .....	第 15 頁
(二) 現金流量預計表 .....	第 16 頁
四、預算明細表	
(一) 基金來源－違規罰款收入明細表 .....	第 17 頁
(二) 基金來源－服務收入明細表 .....	第 18 頁
(三) 基金來源－財產處分收入明細表 .....	第 19 頁
(四) 基金來源－其他財產收入明細表 .....	第 20 頁
(五) 基金來源－公庫撥款收入明細表 .....	第 21 頁
(六) 基金來源－學雜費收入明細表 .....	第 22 頁
(七) 基金來源－雜項收入明細表 .....	第 23 頁
(八) 基金用途－國民教育計畫明細表 .....	第 24 -36 頁
(九) 基金用途－學前教育計畫明細表 .....	第 37 -38 頁
(十) 基金用途－一般行政管理計畫明細表 .....	第 39 -40 頁
(十一) 基金用途－建築及設備計畫明細表 .....	第 41 -43 頁
五、預算參考表	
(一) 預計平衡表 .....	第 45 頁
(二) 各項費用彙計表 .....	第 46 -51 頁
(三) 員工人數彙計表 .....	第 52 頁
(四) 用人費用彙計表 .....	第 54 -55 頁
(五) 聘用及約僱人員明細表 .....	第 56 -57 頁

# 臺北市地方教育發展基金－臺北市大同區日新國民小學

## 目 次

中華民國113年度

(六) 單位(或計畫)成本分析表 .....	第 58	頁
(七) 5年來主要業務計畫分析表 .....	第 59	頁
(八) 資本資產明細表 .....	第 60	頁

# 臺北市地方教育發展基金－臺北市大同區日新國民小學

## 財務摘要

中華民國113年度

單位：新臺幣千元

項 目	本 年 度	上 年 度	比較增減數	%
經營成績：				
基金來源	178,449	170,572	7,877	4.62
基金用途	181,145	173,906	7,239	4.16
賸餘(短絀)	-2,696	-3,334	638	--
餘絀情形：				
基金餘額	2,184	4,880	-2,696	-55.25
現金流量(註)：				
現金及約當現金之淨增(減)	-2,696	-3,334	638	--

附註：現金流量係採現金及約當現金基礎，包括現金及自投資日起3個月內到期或清償之債權證券。

本 頁 空 白

# 業務計畫及預算概要

# 臺北市地方教育發展基金 – 臺北市大同區日新國民小學

## 業務計畫及預算概要

中華民國 113 年度

### 壹、基金概況

#### 一、設立宗旨及願景：

- (一) 本校遵照憲法第 158 條及 160 條規定，教育文化應發展國民之民族精神、自治精神，國民道德與健全體格、科學及生活智能，以培養學童八大學習領域及十大基本能力。
- (二) 本校自 91 年度起依教育經費編列與管理法第 13 條規定設置「臺北市地方教育發展基金」，以促進教育健全發展，提昇教育經費運用績效。
- (三) 本校在「快樂、尊重、日新」的學校核心價值下，以培育日新的孩子具備 6C 關鍵素養，成為尊重生命、健康快樂之未來公民為學校願景，一~六年級皆施行 12 年國民教育新課綱，以「主動思辨 Critical thinking、創造創新 Creativity and innovation、溝通表達 Communication、團隊合作 Cooperation、文化自信 Confidence、國際理解 Cross-cultural awareness」等 6C 關鍵素養發展課程願景。

#### 二、施政重點：

- (一) 開啟多元智慧：尊重每個學生獨特的個性，以多元智慧的觀點協助他找到生命的亮點，肯定天生我才必有用，能知於學，樂於學。
- (二) 培養生活能力：培養學生帶得走的公民關鍵能力，強化自我管理、閱讀理解、理性批判、問題解決、奉獻服務、溝通表達等核心素養。
- (三) 蘊育人文情懷：在溫馨開放的校園文化中，孕育人文情懷，學會尊重、包容；建構生命的價值、完成人性的開展。
- (四) 建置溫馨民主的校園文化：
  1. 以參與式管理、落實行政、教師會、家長會三者的良性互動。
  2. 以學生第一，教學優先的觀念提昇行政服務效率。
  3. 放下威權心態，開啟校園民主之風氣。
- (五) 推動適性教學：
  1. 落實校本課程理念，採多元化、活潑化的教學及評量。
  2. 運用校內、外資源，加強多元學習能力。

## 業務計畫及預算概要

中華民國 113 年度

3. 關懷相對弱勢學生之教學及輔導。
4. 推動行動學習，充實學生運用資訊之知能，並提昇教師運用學習載具教學之能力。

(六) 辦理發展性的訓輔活動：

1. 辦理各項活動、競賽及展演。
2. 推動校內外學習服務。
3. 發展績優社團及校隊，如童軍團、舞蹈團、直笛團、陶笛團、橋藝社、田徑隊、北管隊、羽球隊、機器人創客隊等。
4. 加強新興領域教育的辦理，並融入各科教學以收成效。

三、組織概況：

本校設置校長 1 人，綜理全校校務，下設教務處、學生事務處、總務處、輔導室、會計室、人事室及幼兒園等單位。

內部分層業務如下：

(一) 教務處：秉承校長之命，辦理全校教務事項。

1. 教學組：掌理課程編排、課業考查、學童課後照顧、學藝競賽、教學研究、教師進修、差假教師調代課及缺補課之查核等事項。
2. 註冊組：掌理註冊、編班、轉學、學籍保管、各項獎助學金補助及成績考查等有關學籍事項。
3. 設備組：掌理教科書編選、教學用具之管理、保管及出版學校刊物等事項。
4. 資訊組：掌理電腦設備及區域網路之管理、保管等事項。

(二) 學生事務處：秉承校長之命，辦理全校學生事務事項。

1. 訓育組：掌理訓育計畫之擬定及辦理各類訓育等活動。
2. 體育組：掌理學生體育活動、體格鍛鍊等事項。
3. 生教組：掌理學生日常生活常規，辦理交通導護各項事項。
4. 衛生組：掌理健康檢查，個人及環境衛生檢查、保健等事項。

(三) 總務處：秉承校長之命，辦理全校總務事項。

1. 事務組：掌理校舍、財產、物品採購，及工程發包、監工及驗收作業。



# 臺北市地方教育發展基金－臺北市大同區日新國民小學

## 業務計畫及預算概要

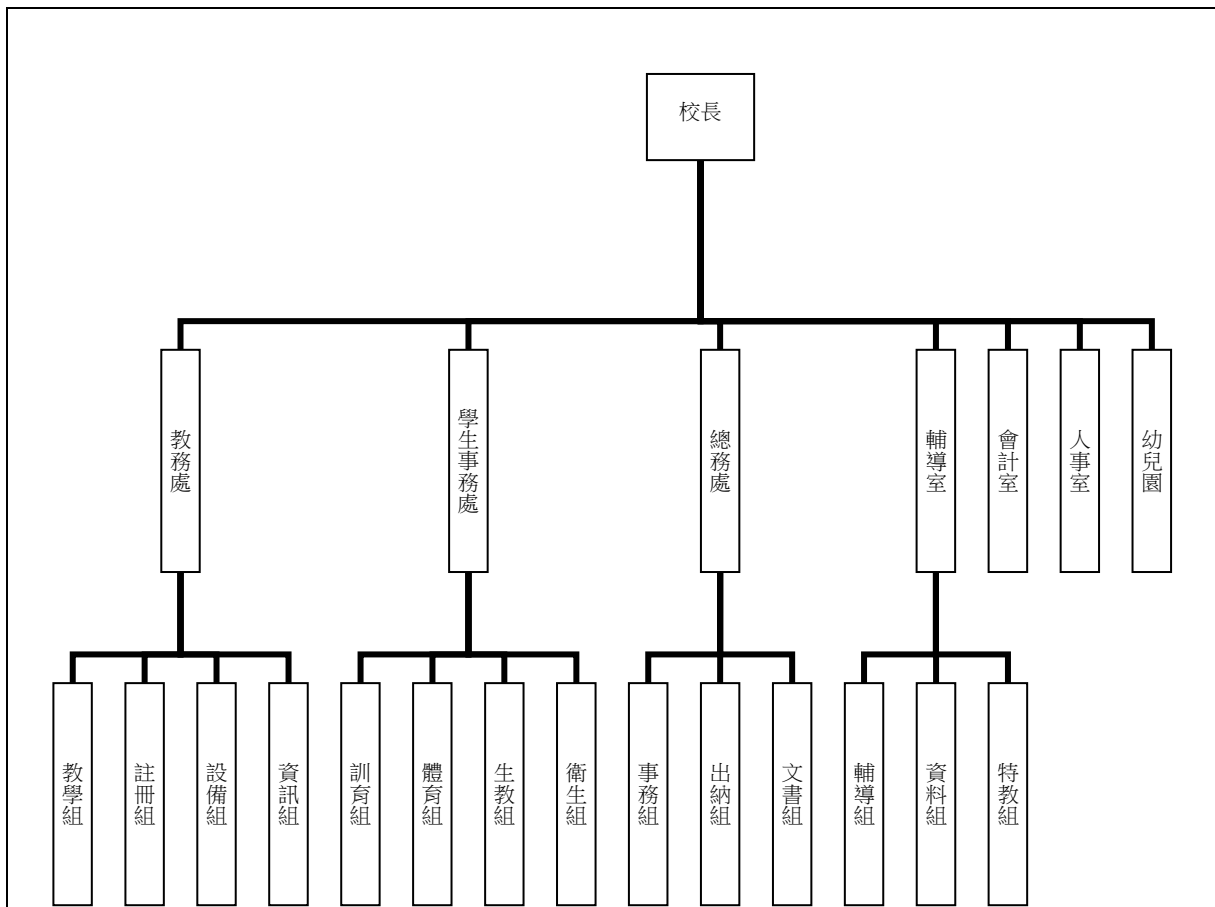
中華民國 113 年度

2. 出納組：掌理現金、零用金、票據、契約之保管等收支事項，辦理員工薪津發放及各項扣繳單據證明等。
  3. 文書組：掌理文件收發登錄、撰擬繕校、典守學校印信、財產與物品管理、檔案保管、整理各項會議紀錄及校史等事項。
- (四) 輔導室：秉承校長之命，辦理全校學生學習輔導、生活輔導、生涯輔導等事項。
1. 輔導組：掌理學生個案建立、學習輔導、生活輔導、生涯輔導及性平教育、親職教育等事項。
  2. 資料組：辦理輔導資料搜集建檔、組訓愛心家長、實施測驗、社區人力整合、出版親職刊物等事項。
  3. 特教組：擬訂特殊教育計畫章則、親師輔導諮詢、特教班甄選鑑別、實施各項診斷測驗、特教兒童追蹤輔導等事項。
- (五) 會計室：秉承上級主計機關之監督與指導，並受校長之指揮，依法辦理歲計、會計、統計等事項。
- (六) 人事室：秉承上級人事機關之監督與指導，並受校長之指揮，依法辦理人事管理查核等事項。
- (七) 幼兒園：秉承校長之命，綜理園務、規劃幼兒教學、保育、環境與各項措施。

臺北市地方教育發展基金 - 臺北市大同區日新國民小學

業務計畫及預算概要

中華民國 113 年度



四、基金歸類及屬性：

本校地方教育發展基金依據教育經費編列與管理法第 13 條規定設置，本基金為預算法第 4 條第 1 項第 2 款第 5 目所定之特別收入基金，以本府教育局為管理機關。

貳、業務計畫

一、基金來源：

單位：新臺幣千元

業務計畫	本年度預算數	實施內容
徵收及依法分配收入	5	本年度預計收取廠商履約逾期罰款等收入。
勞務收入	544	本年度預計收取教師甄選報名費等收入。

**臺北市地方教育發展基金 – 臺北市大同區日新國民小學**

**業務計畫及預算概要**

中華民國 113 年度

財產收入	2,240	本年度預計收取財產報廢變賣之殘值收入、教職員工停車收入、校園場地開放收入等。
政府撥入收入	171,545	本年度預計由公庫撥入數。
教學收入	3,078	本年度預計收取幼兒園學生之學費、雜費等收入。
其他收入	1,037	本年度預計收取數位學生證補卡等收入。

二、基金用途：

單位：新臺幣千元

業務計畫	本年度預算數	實施內容
國民教育計畫	171,722	本年度預計辦理教學事項為： <ol style="list-style-type: none"> <li>1. 各項教學、學生事務及輔導等業務。</li> <li>2. 新購教具等各科教學設備，充實各科教材及用具。</li> <li>3. 革新教學方法，提高教學效能。</li> <li>4. 辦理暑期泳訓班、教師甄選業務、指定活動等項目。</li> </ol>
學前教育計畫	541	本年度預計辦理教學事項為： <ol style="list-style-type: none"> <li>1. 幼兒園各項教學及活動。</li> <li>2. 新購教學用品，革新教學方法，提高教學效能。</li> <li>3. 幼兒園各項活動，鍛鍊幼兒強健的身體，增進幼兒各項生活智能。</li> </ol>
一般行政管理計畫	2,009	本年度預計辦理事項為： <ol style="list-style-type: none"> <li>1. 綜理學校總務、人事、會計等業務。</li> <li>2. 配合校務推動行政處室支援工作，進而增進校務運作。</li> </ol>
建築及設備計畫	6,873	本年度預計辦理事項為： <ol style="list-style-type: none"> <li>1. 購置各學科教學課程所需教學設備、圖書館典藏之圖書。</li> <li>2. 辦理視聽教室改善再利用整修工程。</li> </ol>

臺北市地方教育發展基金 – 臺北市大同區日新國民小學  
業務計畫及預算概要

中華民國 113 年度

參、預算概要

一、基金來源及用途之預計：

(一) 本年度基金來源：

違規罰款收入 5 千元、服務收入 54 萬 4 千元、財產處分收入 5 萬 6 千元、其他財產收入 218 萬 4 千元、公庫撥款收入 1 億 7,154 萬 5 千元、學雜費收入 307 萬 8 千元、雜項收入 103 萬 7 千元，本年度基金來源 1 億 7,844 萬 9 千元，較上年度預算數 1 億 7,057 萬 2 千元，增加 787 萬 7 千元，約 4.62%，主要係公庫撥款收入增編所致。

(二) 本年度基金用途：

國民教育計畫 1 億 7,172 萬 2 千元，學前教育計畫 54 萬 1 千元，一般行政管理計畫 200 萬 9 千元，建築及設備計畫 687 萬 3 千元，本年度基金用途 1 億 8,114 萬 5 千元，較上年度預算數 1 億 7,390 萬 6 千元，增加 723 萬 9 千元，約 4.16%，主要係增班增編教師用人費用所致。

二、基金餘絀之預計：

本年度基金來源及用途相抵後，差短 269 萬 6 千元，較上年度預算數差短 333 萬 4 千元，減少 63 萬 8 千元，將移用以前基金餘額支應。

三、現金流量之預計：

本年度業務活動淨現金流出 269 萬 6 千元。

四、補辦預算事項：詳補辦預算明細表

(一) 固定資產之建設改良擴充 80 萬元

1.111 年度教育部補助電力系統改善工程執行績效獎勵計畫 10 萬元。

2.112 年度教育部補助科技教育推動總體計畫 70 萬元。

肆、以前年度計畫實施成果概述：

一、前(111)年度計畫實施成果概述：

業務計畫	實施概況	實施成果
勞務收入	本年度預計收取教師甄選報名費等收入。	本年度已收取教師甄選報名費 5 千元。

臺北市地方教育發展基金 - 臺北市大同區日新國民小學

業務計畫及預算概要

中華民國 113 年度

財產收入	本年度預計收取財產報廢變賣之殘值收入、教職員工停車收入、校園場地開放收入等。	本年度已收取教職員工停車收入 18 萬 5 千元、校園場地開放收入 96 萬 7 千元等。
政府撥入收入	本年度預計由公庫撥入數。	本年度已收取公庫撥入數 1 億 7,962 萬元及教育部之補助計畫 814 萬元。
教學收入	本年度預計收取幼兒園學生之學費、雜費等收入。	本年度已收取幼兒園學生之學費、雜費收入 299 萬 4 千元。
其他收入	本年度預計收取光纖委外機房設置分擔電費及數位學生證補卡等收入。	本年度已收取光纖委外機房設置分擔電費 6 萬 9 千元、代辦經費結餘及數位學生證補卡等收入 73 萬 2 千元。
國民教育計畫	<p>本年度預計辦理教學事項為：</p> <ol style="list-style-type: none"> <li>1. 辦理各項教學、學生事務、圖書及輔導等業務。</li> <li>2. 新購教具、圖書等各科教學設備，充實各科教材及用具。</li> <li>3. 革新教學方法，提高教學效能。</li> <li>4. 辦理教師甄選、指定活動等項目。</li> </ol>	<ol style="list-style-type: none"> <li>1. 擁有全國第一所、臺北市國小唯一自造教育及科技示範中心，創新研發推廣動手做課程。</li> <li>2. 教師專研行動教學成果豐碩，校內校外分享專長，廣受媒體採訪，也常受邀教育局創新實驗成果展。</li> <li>3. 為臺北市 i campus 智慧校園示範學校。</li> <li>4. 各項經費皆依學校發展計畫有效執行。</li> </ol>
學前教育計畫	<p>本年度預計辦理教學事項為：</p> <ol style="list-style-type: none"> <li>1. 辦理幼兒園各項教學及活動。</li> <li>2. 新購教學用品，革新教學方法，提高教學效能。</li> <li>3. 辦理幼兒園各項活動，鍛鍊幼兒強健的身體，</li> </ol>	<ol style="list-style-type: none"> <li>1. 透過全園性的宣導活動，辦理宣導教育，如：性平教育、品德教育、衛生教育等。</li> <li>2. 添購適合幼兒使用的教具，提升幼兒的學習發展。</li> <li>3. 每日作息安排豐富的大</li> </ol>

臺北市地方教育發展基金 - 臺北市大同區日新國民小學

業務計畫及預算概要

中華民國 113 年度

	增進幼兒各項生活智能。	肌肉活動，使用多項體能遊具，另外為增進親師生交流，園內辦理親子體能活動。
一般行政管理計畫	本年度預計辦理事項為： 1. 綜理學校總務、人事、會計等業務。 2. 配合校務推動行政處室支援工作，進而增進校務運作。	綜理學校總務、人事、會計等業務，並配合校務推動行政處室支援工作，進而增進校務運作，達成預期目標。
建築及設備計畫	本年度預計辦理事項為： 1. 購置各學科教學課程所需教學設備。 2. 辦理莊敬樓樓板修繕工程。 3. 辦理紅樓修復再利用計畫。 4. 辦理照明改善整修工程。	1. 購置各學科教學課程所需教學設備。 2. 辦理莊敬樓樓板修繕工程。 3. 辦理紅樓修復再利用計畫。 4. 辦理照明改善整修工程。

二、 上年度已過期間（112 年 1 月 1 日至 6 月 30 日止）計畫實施成果概述：

業務計畫	實施概況	實施成果
勞務收入	本年度截至 6 月 30 日止預計收取教師甄選報名費等收入。	本年度截至 6 月 30 日止已收取教師甄選報名費未達千元。
財產收入	本年度截至 6 月 30 日止預計收取財產報廢變賣之殘值收入、教職員工停車收入、校園場地開放收入等。	本年度截至 6 月 30 日止已收取教職員工停車收入 6 萬 6 千元、校園場地開放收入 178 萬 7 千元等。
政府撥入收入	本年度截至 6 月 30 日止預計公庫撥入數。	本年度截至 6 月 30 日止已收取公庫撥入數 8,439 萬 6 千元及教育部之補助計畫 502 萬元。
教學收入	本年度截至 6 月 30 日止預計預計收取幼兒園學生之	本年度截至 6 月 30 日止已收取幼兒園學生 1 學期學

臺北市地方教育發展基金 - 臺北市大同區日新國民小學

業務計畫及預算概要

中華民國 113 年度

	1 學期學費、雜費等收入。	費、雜費等收入 174 萬元。
其他收入	本年度截至 6 月 30 日止預計收取光纖委外機房設置分擔電費及數位學生證補卡等收入。	本年度截至 6 月 30 日止已收取光纖委外機房設置分擔電費 2 萬 9 千元及數位學生證補卡等收入 2 萬 6 千元。
國民教育計畫	<p>本年度截至 6 月 30 日止預計辦理教學事項為：</p> <ol style="list-style-type: none"> <li>1. 辦理各項教學、學生事務及輔導等業務。</li> <li>2. 新購教具等各科教學設備，充實各科教材及用具。</li> <li>3. 革新教學方法，提高教學效能。</li> <li>4. 辦理教師甄選、指定活動等項目。</li> </ol>	<ol style="list-style-type: none"> <li>1. 擁有全國第一所、臺北市國小唯一自造教育及科技示範中心。</li> <li>2. 臺北市 i campus 智慧校園標竿學校。</li> <li>3. 連續兩年榮獲臺北市教育專業創新與行動研究徵件國小組團體獎第一名。</li> <li>4. 連續七年榮獲臺北市中小學科學展覽會學校團體獎優勝。</li> <li>5. 榮獲臺北市 112 年度優質學校課程發展向度優質獎。</li> </ol>
學前教育計畫	<p>本年度截至 6 月 30 日止預計辦理教學事項為：</p> <ol style="list-style-type: none"> <li>1. 幼兒園各項教學及活動。</li> <li>2. 新購教學用品，革新教學方法，提高教學效能。</li> <li>3. 辦理幼兒園各項活動，鍛鍊幼兒強健的身體，增進幼兒各項生活智能。</li> </ol>	<ol style="list-style-type: none"> <li>1. 透過班級學習區活動，各班以多元方式進行成果發表。</li> <li>2. 為了增進親師生交流，園內每學期辦理 1 場親職教育講座。</li> <li>3. 添購適合幼兒使用的教具，提升幼兒的學習發展。</li> </ol>
一般行政管理計畫	<p>本年度截至 6 月 30 日止預計辦理事項為：</p> <ol style="list-style-type: none"> <li>1. 綜理學校總務、人事、會計等業務。</li> <li>2. 配合校務推動行政處室</li> </ol>	持續辦理學校總務、人事、會計等業務，並配合校務推動行政處室支援工作，進而增進校務運作，

臺北市地方教育發展基金 - 臺北市大同區日新國民小學

業務計畫及預算概要

中華民國 113 年度

		支援工作，進而增進校務運作。	以達成預期目標。
建築及設備計畫	本年度截至 6 月 30 日止預計辦理事項為： 1. 購置各學科教學課程所需教學設備、圖書館典藏之圖書招標作業。 2. 辦理綜合球場整修工程、圍牆改善整修工程之建築師及工程招標作業。 3. 辦理幼兒園設備購置作業。 4. 辦理年度資訊設備購置作業。		1. 購置各學科教學課程所需教學設備、圖書館典藏之圖書招標作業。 2. 辦理綜合球場整修工程、圍牆改善整修工程之建築師及工程招標作業。 3. 辦理幼兒園設備購置作業。 4. 辦理年度資訊設備購置作業。



# 臺北市地方教育發展基金－臺北市大同區日新國民小學

## 補辦預算明細表

中華民國113年度

單位：新臺幣元

項 目	金額	辦理年度	說 明
合計	800,000		
固定資產之建設改良擴充	800,000		
購置機械及設備	100,000	111	
觸控液晶電視	100,000		教育部補助電力系統改善工程執行績效獎勵計畫經費。
購置機械及設備	402,000	112	
雷射切割機	259,000		教育部國民及學前教育署補助辦理科技教育推動總體計畫經費。
充電式無油式空壓機	11,000		教育部國民及學前教育署補助辦理科技教育推動總體計畫經費。
真空成型機	55,000		教育部國民及學前教育署補助辦理科技教育推動總體計畫經費。
空氣淨化器	77,000		教育部國民及學前教育署補助辦理科技教育推動總體計畫經費。
購置雜項設備	298,000	112	
凱比機器人	34,000		教育部國民及學前教育署補助辦理科技教育推動總體計畫經費。
DASH機器人與相關擴充套件	264,000		教育部國民及學前教育署補助辦理科技教育推動總體計畫經費。

備註：各基金依預算法第88條規定補辦預算，應確係不及編入年度預算，且因經營環境發生重大變遷或正常業務(含執行中央補助款項目)之確實需要，並經主管機關核轉本府核准先行辦理者；不具急迫性之事項，仍應儘可能納入預算辦理。

本 頁 空 白

# 預算主要表

# 臺北市地方教育發展基金－臺北市大同區日新國民小學

## 基金來源、用途及餘絀預計表

中華民國113年度

單位：新臺幣千元

前年度決算數	項 目	本年度預算數	上年度預算數	比較增減（－）
192,713	基金來源	178,449	170,572	7,877
	徵收及依法分配收入	5		5
	違規罰款收入	5		5
5	勞務收入	544	6	538
5	服務收入	544	6	538
1,152	財產收入	2,240	1,678	562
	財產處分收入	56	10	46
1,152	其他財產收入	2,184	1,668	516
187,760	政府撥入收入	171,545	164,661	6,884
179,621	公庫撥款收入	171,545	164,661	6,884
8,140	政府其他撥入收入			
2,994	教學收入	3,078	3,273	-195
2,994	學雜費收入	3,078	3,273	-195
801	其他收入	1,037	954	83
801	雜項收入	1,037	954	83
195,857	基金用途	181,145	173,906	7,239
164,685	國民教育計畫	171,722	163,028	8,694
3,398	學前教育計畫	541	522	19
1,341	一般行政管理計畫	2,009	1,956	53
26,432	建築及設備計畫	6,873	8,400	-1,527
-3,144	本期賸餘(短絀)	-2,696	-3,334	638
11,358	期初基金餘額	4,880	13,468	-8,588
8,214	期末基金餘額	2,184	10,134	-7,950

註：前年度決算數細數之和與總數或略有出入，係四捨五入關係，以下各表同。

# 臺北市地方教育發展基金－臺北市大同區日新國民小學

## 現金流量預計表

中華民國113年度

單位：新臺幣千元

項 目	本 預	年 算	度 數	說 明
業務活動之現金流量				
本期賸餘(短絀)			-2,696	
業務活動之淨現金流入(流出)			-2,696	
其他活動之現金流量				
其他活動之淨現金流入(流出)				
現金及約當現金之淨增(淨減)			-2,696	
期初現金及約當現金			22,617	
期末現金及約當現金			19,921	

註：本表係採現金及約當現金基礎，包括現金及自投資日起3個月內到期或清償之債權證券。

# 預算明細表

臺北市地方教育發展基金－臺北市大同區日新國民小學

基金來源－違規罰款收入明細表

中華民國113年度

單位：新臺幣元

科 目	單位	本 年 度 預 算 數			說 明
		數量 業務量	利(費)率	金 額	
合計				5,000	
違規罰款收入	年	1	5,000	5,000	較上年度預算數0元，增加5,000元。 廠商履約逾期罰款等收入。

臺北市地方教育發展基金－臺北市大同區日新國民小學

基金來源－服務收入明細表

中華民國113年度

單位：新臺幣元

科目	單位	本年度預算數			說明
		數量 業務量	利(費)率	金額	
合計				544,000	
服務收入				544,000	較上年度預算數6,000元，增加538,000元。
	年	1	538,000	538,000	暑期泳訓班報名費收入(收支對列)(新增)。
	人	20	300	6,000	教師甄選報名費收入。



# 臺北市地方教育發展基金－臺北市大同區日新國民小學

## 基金來源－財產處分收入明細表

中華民國113年度

單位：新臺幣元

科 目	單位	本 年 度 預 算 數			說 明
		數量 業務量	利(費)率	金 額	
合計				56,000	
財產處分收入	年	1	56,000	56,000	較上年度預算數10,000元，增加46,000元。 報廢財產處分收入。

# 臺北市地方教育發展基金－臺北市大同區日新國民小學

## 基金來源－其他財產收入明細表

中華民國113年度

單位：新臺幣元

科 目	單位	本 年 度 預 算 數			說 明
		數量 業務量	利(費)率	金 額	
合計				2,184,000	
其他財產收入				2,184,000	較上年度預算數1,668,000元，增加516,000元。
	年	1	180,000	180,000	教職員工停車收入(收支對列)。
	年	1	2,004,000	2,004,000	開放場地使用收入(收支對列)。

# 臺北市地方教育發展基金－臺北市大同區日新國民小學

## 基金來源－公庫撥款收入明細表

中華民國113年度

單位：新臺幣元

科 目	單位	本 年 度 預 算 數			說 明
		數量 業務量	利(費)率	金 額	
合計				171,545,000	
公庫撥款收入	年	1	171,545,000	171,545,000	較上年度預算數164,661,000元，增加6,884,000元。 市府補助款。

# 臺北市地方教育發展基金－臺北市大同區日新國民小學

## 基金來源－學雜費收入明細表

中華民國113年度

單位：新臺幣元

科 目	單 位	本 年 度 預 算 數			說 明
		數量 業務量	利(費)率	金 額	
合計				3,078,000	
學雜費收入				3,078,000	較上年度預算數3,273,000元，減少195,000元。
	人、學期	7x2	2,745	38,430	幼兒園半日班雜費收入預估學生7人。
	人、學期	149x2	2,955	880,590	幼兒園全日班雜費收入預估學生149人。
	人、學期	7x2	5,150	72,100	幼兒園半日班學費收入預估學生7人。
	人、學期	149x2	7,000	2,086,000	幼兒園全日班學費收入預估學生149人。
	年	1	880	880	配合預算編列至千元，增列進位數880元。

# 臺北市地方教育發展基金－臺北市大同區日新國民小學

## 基金來源－雜項收入明細表

中華民國113年度

單位：新臺幣元

科 目	單位	本 年 度 預 算 數			說 明
		數量 業務量	利(費)率	金 額	
合計				1,037,000	
雜項收入				1,037,000	較上年度預算數954,000元，增加83,000元。
	年	1	3,600	3,600	中央氣象局設置防震觀測站分擔電費(收支對列)。
	年	1	50,000	50,000	光纖委外機房設置分擔電費(收支對列)。
	年	1	983,400	983,400	數位學生證補卡費用等其他雜項收入。

# 臺北市地方教育發展基金－臺北市大同區日新國民小學

## 基金用途－國民教育計畫明細表

中華民國113年度

單位：新臺幣元

前年度 決算數	上年度 預算數	科 目	本 年 度 預 算 數	說 明
164,685,205	163,028,000	合計	171,722,000	
150,940,109	148,820,000	用人費用	154,999,000	
79,026,751	72,483,180	正式員額薪資	76,265,580	較上年度預算數72,483,180元，增加3,782,400元。
76,808,521	70,551,180	職員薪金	74,333,580	
			55,464,000	教職員72人(詳用人費用彙計表)(含教育部補助導師費396,000元及教育部補助專任輔導教師640,000元)。
			5,304,000	教職員6人薪金(詳用人費用彙計表)(含教育部補助導師費36,000元)。
			2,424,000	教職員4人薪金(詳用人費用彙計表)。
			11,141,580	教職員11人及教保員3人薪金(詳用人費用彙計表)(含教育部補助2歲專班教保費48,000元)。
1,572,250	1,416,000	工員工資	1,416,000	
			696,000	廚工2人工資(詳用人費用彙計表)。
			720,000	工員2人工資(詳用人費用彙計表)。
645,980	516,000	警餉	516,000	校警1人薪金(詳用人費用彙計表)。
2,072,622	1,546,636	聘僱及兼職人員薪資	1,657,164	較上年度預算數1,546,636元，增加110,528元。
659,904	634,476	聘用人員薪金	634,476	聘用人員1人薪金(詳聘用及約僱人員明細表)。
1,412,718	912,160	兼職人員酬金	1,022,688	
			161,280	補助調整授課特教教師鐘點費，6人*2節*40週*336元(教育部補助款)。
			16,128	補助調整授課鐘點費之外聘教師勞、健保及勞退費用(教育部補助款)。
			665,280	教師代課鐘點費，本校編制教師總人數80人，按9分之1計，編列9人，每人220節，總節數9人*220節=1,980節，每節336元。
			180,000	體育班課後訓練及輔導教師、教練鐘點費，400節*450元。
1,434,166	1,638,479	加(夜)班費	1,700,676	較上年度預算數1,638,479元，增加62,197元。
22,277	288,600	延長工時加班費	344,130	
			14,330	暑期游泳訓練班工作人員加班費(收支對列)

# 臺北市地方教育發展基金－臺北市大同區日新國民小學

## 基金用途－國民教育計畫明細表

中華民國113年度

單位：新臺幣元

前年度 決算數	上年度 預算數	科 目	本 年 度 預 算 數	說 明
				(新增)。
			278,000	開放場地管理人員加班費(收支對列)。
			51,800	Scratch貓咪盃工作人員加班費。
1,411,889	1,349,879	未休假加班費	1,356,546	
			52,873	未休假加班費。
			1,203,006	未休假加班費。
			100,667	未休假加班費。
18,353,249	18,378,113	獎金	18,648,324	較上年度預算數18,378,113元，增加270,211元。
8,978,268	9,372,000	考績獎金	9,246,000	
			1,276,000	依考績法規定核發之獎金。
			884,000	依考績法規定核發之獎金。
			6,772,000	依考績法規定核發之獎金。
			314,000	依考績法規定核發之獎金。
9,374,981	9,006,113	年終獎金	9,402,324	
			303,000	依規定於年節加發之獎金。
			79,310	依規定於年節加發之獎金。
			1,469,592	依規定於年節加發之獎金。
			663,000	依規定於年節加發之獎金。
			6,887,422	依規定於年節加發之獎金。
39,490,736	45,278,304	退休及卹償金	46,913,604	較上年度預算數45,278,304元，增加1,635,300元。
38,839,544	45,200,544	職員退休及離職金	46,835,844	
			5,828,100	提撥退撫基金。
			596,700	提撥退撫基金。
			1,327,860	提撥退撫基金。
			38,801,760	退休人員月退休金，88人*36,260元*12月=38,290,560元；退休遺族遺屬年金(月撫慰金)，2人*21,300元*12月=511,200元；合計38,801,760元。
			243,360	提撥退撫基金。
			38,064	提撥約聘僱離職儲金。
651,192	77,760	工員退休及離職金	77,760	
			57,600	提撥勞工退休準備金。

# 臺北市地方教育發展基金－臺北市大同區日新國民小學

## 基金用途－國民教育計畫明細表

中華民國113年度

單位：新臺幣元

前年度 決算數	上年度 預算數	科 目	本 年 度 預 算 數	說 明
10,562,585	9,495,288	福利費	20,160	提撥勞工退休準備金。
			9,813,652	較上年度預算數9,495,288元，增加318,364元。
7,809,258	6,360,492	分擔員工保險費	6,645,384	
			1,073,328	分擔公保、勞保、健保費。
			457,092	分擔公保、勞保、健保費。
			4,828,236	分擔公保、勞保、健保費。
			201,264	分擔公保、勞保、健保費。
			85,464	分擔公保、勞保、健保費。
254,400	347,420	傷病醫藥費	348,020	
			4,300	幼兒園教保人員健康檢查費(每2人編1人)，5人*860元。
			1,720	幼兒園廚工健康檢查費，2人*860元。
			192,000	健康檢查補助費，12人* 16,000元。
			144,000	健康檢查補助費，32人* 4,500元。
			6,000	職業安全衛生健康檢查經費，5人*1,200元。
640,250	942,480	員工通勤交通費	1,011,720	
			60,480	教師兼行政上下班交通費，8人*12月*630元。
			30,240	教職員、技工、工友上下班交通費，4人*12月* 630元。
			72,000	教保員及廚工上下班交通費，5人*12月* 1,200元。
			144,000	教師兼行政上下班交通費，10人*12月*1,200元。
			129,600	教職員、技工、工友上下班交通費，9人*12月* 1,200元。
			336,000	教師上下班交通費，28人*10月* 1,200元。
			239,400	教師上下班交通費，38人*10月*630元。
1,858,677	1,844,896	其他福利費	1,808,528	
			379,800	喪葬補助費，2人*5月*37,980元。
			619,808	子女教育補助費。
			130,520	結婚補助費，2人*2月*32,630元。
			416,000	休假旅遊補助費。



# 臺北市地方教育發展基金－臺北市大同區日新國民小學

## 基金用途－國民教育計畫明細表

中華民國113年度

單位：新臺幣元

前年度 決算數	上年度 預算數	科 目	本 年 度 預 算 數	說 明
			32,000	休假旅遊補助費。
			194,400	退休人員三節特別照護金(單身)，3人*3節*21,600元。
			36,000	退休人員三節慰問金，6人* 6,000元。
9,425,499	9,162,000	服務費用	10,141,000	
2,144,728	2,185,452	水電費	2,490,992	較上年度預算數2,185,452元，增加305,540元。
1,931,990	1,993,000	工作場所電費	2,244,566	
			560,616	學生在校作息時間內使用冷氣設備電費，42班*13,348元。
			1,324,990	電費基本費。
			125,120	游泳池電費(游泳池水電清潔維護費)。
			12,000	暑期游泳訓練班電費補助(收支對列)(新增)。
			150,040	開放場地電費(收支對列)。
			3,600	中央氣象局設置監測儀器分擔電費(收支對列)。
			68,200	光纖委外機房設置分擔電費(收支對列)。
212,738	192,452	工作場所水費	246,426	
			3,000	暑期游泳訓練班水費補助(收支對列)(新增)。
			31,280	游泳池水電(游泳池水電清潔維護費)。
			212,146	水費基本費。
147,912	187,740	旅運費	182,240	較上年度預算數187,740元，減少5,500元。
141,142	177,740	國內旅費	172,240	
			10,540	教職員工因公出差旅費。
			37,200	校外教學隨隊人員出差旅費，8人*3天*1,550元。
			15,500	教師參與國際教育活動之差旅費。
			24,000	Scratch貓咪盃評審及培訓老師交通費。
			85,000	參訪交通費用、膳費、住宿費、差旅費、門票、雜支等。
6,770	10,000	貨物運費	10,000	臺北市日新自造教育及科技中心載送自造者成果展覽成品搬運運費。
28,808	56,000	印刷裝訂與廣告費	117,000	較上年度預算數56,000元，增加61,000元。

# 臺北市地方教育發展基金－臺北市大同區日新國民小學

## 基金用途－國民教育計畫明細表

中華民國113年度

單位：新臺幣元

前年度 決算數	上年度 預算數	科 目	本 年 度 預 算 數	說 明
28,808	56,000	印刷及裝訂費	117,000	
			54,000	臺北市日新自造教育及科技中心辦理研習講義印製、製作成果展海報及美工版型設計費用。
			2,000	編印診斷測驗工具會議、工作坊研習會議資料、講義及成果等印刷。
			6,000	Scratch貓咪盃活動資料印製、海報印刷等。
			5,000	印製國際教育資料。
			50,000	辦理雙語課程印製相關文宣、海報及文件等。
1,101,416	2,124,160	修理保養及保固費	2,437,630	較上年度預算數2,124,160元，增加313,470元。
708,158	875,840	一般房屋修護費	830,466	
			830,466	校舍及其他建築物等之修繕，39班*20,280元*1.05。
354,760	242,360	機械及設備修護費	583,204	
			553,644	各項教學設備及其他教學用具等之保養維護，39班*13,520*1.05元。
			17,560	電腦設備維護費(電腦專案計畫)。
			12,000	暑期游泳訓練班設備及用具等修繕維護費(收支對列)(新增)。
38,498	1,005,960	雜項設備修護費	1,023,960	
			84,000	冷氣設備維護費，42班*2,000元。
			140,000	停車場設備之保養修護等(收支對列)。
			799,960	開放場地器材之保養修護費(收支對列)。
		保險費	21,504	較上年度預算數0元，增加21,504元。
		其他保險費	21,504	暑期游泳訓練班學生保險費，768人*28元(收支對列)(新增)。
1,705,233	892,448	一般服務費	1,180,894	較上年度預算數892,448元，增加288,446元。
5,138	9,144	佣金、匯費、經理費及手續費	9,960	委託超商代收學雜費手續費，830人*2學期*6元。
299,747	463,880	外包費	463,880	
			423,880	游泳池救生員外包費，1人*10月*42,388元。
			40,000	停車場清潔、維管等勞務委外外包費(收支

# 臺北市地方教育發展基金－臺北市大同區日新國民小學

## 基金用途－國民教育計畫明細表

中華民國113年度

單位：新臺幣元

前年度 決算數	上年度 預算數	科 目	本 年 度 預 算 數	說 明
1,270,348	231,424	計時與計件人員酬金	404,054	對列。
			228,480	閩客語教學支援人員鐘點費，17人*1節*40週*336元。
			29,702	閩客語教學支援人員鐘點費之外聘人員勞、健保及勞退費用。
			56,320	暑期泳訓班工讀生薪津，320小時*176元(收支對列)(新增)。
			64,000	暑期泳訓班救生員薪津，1人*2月*32,000元(新增)。
			8,780	暑期泳訓班救生員勞保及健保費，1人*2月*4,390元(新增)。
			3,996	提撥暑期泳訓班救生員勞退準備金，1人*2月*1,998元(新增)。
			3,996	提撥暑期泳訓班工讀生勞退準備金，1人*2月*1,998元(收支對列)(新增)。
			8,780	分擔暑期泳訓班工讀生勞保費及健保費，1人*2月*4,390元(收支對列)(新增)。
130,000	188,000	體育活動費	303,000	
			15,000	文康活動費，本校編列契約進用教保員3人，廚工2人，合計5人，每人編列3,000元(上述人員係幼托整合前得編列文康活動費之人員)。
			288,000	文康活動費，本校編列教職員92人，工員2人，校警1人，約聘僱人員1人，合計96人，每人編列3,000元。
4,297,402	3,716,200	專業服務費	3,710,740	較上年度預算數3,716,200元，減少5,460元。
1,403,436	813,900	講課鐘點、稿費、出席審查及查詢費	1,594,540	
			320,000	暑期游泳訓練班教練指導鐘點費，640節*500元(收支對列)(新增)。
			12,000	性別平等教育宣導活動、研習講座鐘點費，6節*2,000元。
			8,000	性別平等教育宣導活動行為人8小時性平課程講座鐘點費，4節*2,000元。
			6,000	小田園教育體驗實習計畫講座鐘點費，6節

# 臺北市地方教育發展基金－臺北市大同區日新國民小學

## 基金用途－國民教育計畫明細表

中華民國113年度

單位：新臺幣元

前年度 決算數	上年度 預算數	科 目	本 年 度 預 算 數	說 明
				*1,000元。
			18,000	教師專業成長外聘講座鐘點費(辦理兩公約人權、法治、品德教育、特教、輔導、環教、生命、資訊安全等各類依法宣導活動)，9節*2,000元。
			6,000	教師專業成長內聘講座鐘點費(辦理兩公約人權、法治、品德教育、特教、輔導、環教、生命、資訊安全等各類依法宣導活動)，6節*1,000元。
			2,000	國小家長教育成長暨志工培訓講座鐘點費1節。
			7,200	潛能班教材編輯費，1班*12月*600元。
			6,000	資優班講座鐘點費(特教班教學材料費)，3節*2,000元。
			4,000	潛能班講座鐘點費(特教班教學材料費)，2節*2,000元。
			14,400	資優班教材編輯費，2班*12月*600元。
			18,000	外聘講座鐘點費，9節*2,000元。
			13,500	外聘講座鐘點費，9節*1,500元。
			9,000	內聘講座鐘點費，9節*1,000元。
			25,000	辦理雙語課程諮詢專家學者出席費，10人次*2,500元。
			16,000	辦理雙語教育暑期營隊教師鐘點費，40節*400元。
			27,000	辦理雙語研習、座談會、訓練進修等外聘講座鐘點費，18節*1,500元。
			22,000	辦理雙語研習、座談會、訓練進修等內聘講座鐘點費，22節*1,000元。
			13,440	辦理雙語講座討論、發表會、教學觀摩教師代課鐘點費，40節*336元。
			30,000	辦理雙語研習、座談會、訓練進修等外聘講座鐘點費，15節*2,000元。
			310,000	臺北市日新自造教育及科技中心外聘講座鐘點費，155節*2,000元。
			14,000	臺北市日新自造教育及科技中心計畫撰稿費，10千字*1,400元。

# 臺北市地方教育發展基金－臺北市大同區日新國民小學

## 基金用途－國民教育計畫明細表

中華民國113年度

單位：新臺幣元

前年度 決算數	上年度 預算數	科 目	本 年 度 預 算 數	說 明
			12,000	編印診斷測驗工具腳本審查費，40千字*300元。
			10,000	編印診斷測驗工具會議、工作坊研習專家學者指導出席費及開標出席費，4人次*2,500元。
			60,000	編印診斷測驗工具教師撰寫腳本撰稿費，40千字*1,500元。
			30,000	編印診斷測驗工具會議、工作坊研習講座鐘點費，15節*2,000元。
			100,000	Scratch貓咪盃評審會議出席費，40人次*2,500元。
			15,000	Scratch貓咪盃市賽後之選手於12月之培訓助教講師鐘點費，15節*1,000元。
			300,000	Scratch貓咪盃競賽初賽審件費，2,000件*150元。
			100,000	Scratch貓咪盃競賽決賽審件費，500件*200元。
			30,000	Scratch貓咪盃競賽決賽後之全國賽代表選手之培訓講師鐘點費，15小時*2,000元。
			24,000	Scratch貓咪盃市賽後之選手於12月之培訓講師鐘點費，12節*2,000元。
			12,000	國小資訊教育外聘講座鐘點費，6節*2,000元。
54,150	59,300	委託檢驗(定)試驗認證費	56,800	
			43,600	建物公共安全檢查及消防安全檢測費用(班級業務費)。
			13,200	飲水機水質檢驗費，11臺*1,200元。
6,400	6,000	試務甄選費	6,000	教師甄選試務費用。
13,040	500,000	電腦軟體服務費	53,600	
			53,600	Scratch貓咪盃競賽網站賽事功能維護。
2,820,376	2,337,000	其他專業服務費	1,999,800	
			630,000	編印診斷測驗工具動畫委製費用。
			220,000	編印診斷測驗工具跨平臺網頁技術開發。
			100,000	開放場地系統保全與駐衛警人員保全費用(收支對列)。
			125,000	個案管理系統維護費。

# 臺北市地方教育發展基金－臺北市大同區日新國民小學

## 基金用途－國民教育計畫明細表

中華民國113年度

單位：新臺幣元

前年度 決算數	上年度 預算數	科 目	本 年 度 預 算 數	說 明
			760,000	外籍教師費用。
			8,000	學童牙齒檢查費。
			9,000	1-2年級學童午餐指導費，10班*1人*9月*100元。
			27,000	3-4年級學童午餐指導費，10班*1人*9月*300元。
			10,800	特殊班學童午餐指導費，3班*1人*9月*400元。
			20,000	學生輔導指導費。
			46,800	5-6年級學童午餐指導費，13班*1人*9月*400元。
			43,200	工作人員午餐指導費，12人*9月*400元。
2,963,125	3,300,000	材料及用品費	4,184,000	
272,843	1,439,480	使用材料費	2,298,680	較上年度預算數1,439,480元，增加859,200元。
272,843	1,439,480	設備零件	2,298,680	
			270,000	班級課桌椅，150人*1,800元。
			144,900	電腦設備維護及管理費，23班*6,300元。
			70,000	體育班訓練用器材、用品、服裝等。
			28,430	七大領域教學設備(由班級設備費移列)。
			10,000	綠屋頂計畫種植箱、棚架、綠植設備等。
			4,000	小田園教育體驗實習計畫烹飪器具、大型植栽照護器具等。
			51,350	暑期泳訓班教學器材費(收支對列)(新增)。
			40,000	辦理雙語教學所需教學設備、課程教具等。
			180,000	Scratch貓咪盃決賽選手用耳機麥克風組、滑鼠墊、延長線及比賽時統一提供設備等。
2,690,282	1,860,520	用品消耗	1,885,320	活動中心燈光照明改善（新增）。
				較上年度預算數1,860,520元，增加24,800元。
64,259	56,040	辦公(事務)用品	131,040	
			2,000	教師專業成長文具紙張用品等。
			5,000	國小家長教育成長暨志工培訓研習用文具紙張等。

# 臺北市地方教育發展基金－臺北市大同區日新國民小學

## 基金用途－國民教育計畫明細表

中華民國113年度

單位：新臺幣元

前年度 決算數	上年度 預算數	科 目	本 年 度 預 算 數	說 明
			2,040	性別平等教育宣導活動、調查、研習、行為人性平課程用文具紙張。
			96,000	Scratch貓咪盃文具用品、紙張、導覽指示牌、標籤紙等。
			20,000	國小資訊教育文具紙張用品等。
			6,000	辦公印材、事務文具等。
70,000	70,000	報章雜誌		
54,780	50,000	農業與園藝用品及環境美化費	85,000	
			45,000	小田園教育體驗實習計畫農具、解說牌、鏟子等工具種苗、種子、土壤、植栽照護器、電源維護等資材。
			40,000	綠屋頂計畫農具、解說牌、鏟子等工具種苗、種子、土壤、植栽照護器、電源維護等資材。
26,715	21,000	醫療用品(非醫療院所使用)	24,000	健康中心藥品。
2,474,528	1,663,480	其他用品消耗	1,645,280	
			10,200	教學用教科書，6年級*1,700元。
			218,300	班級業務費(垃圾袋費用、消毒藥水、衛生清潔用品費、衛生紙及教室佈置費)，37班*5,900元。
			40,000	兒童節慶活動費。
			428,420	教學材料費，31班*13,820元。
			14,400	資優班班級業務費。
			19,240	資優班教學材料費(特教班教學材料費)。
			7,200	潛能班班級業務費。
			2,400	資優班聯合鑑定人員逾時誤餐餐盒費用，24人次*100元(特教班教學材料費)。
			9,820	潛能班教學材料費(特教班教學材料費)。
			1,960	性別平等教育宣導活動會場布置、茶水等。
			1,000	性別平等教育宣導活動性平事件調查逾時誤餐餐盒費用，10人次*100元。
			3,500	小田園教育體驗實習計畫解說牌、辦公用品等。

# 臺北市地方教育發展基金－臺北市大同區日新國民小學

## 基金用途－國民教育計畫明細表

中華民國113年度

單位：新臺幣元

前年度 決算數	上年度 預算數	科 目	本 年 度 預 算 數	說 明
			3,000	國小家長教育成長暨志工培訓 研習活動會 場佈置、茶水等。
			20,000	運動會班級表演用器材等費用(運動會經費) 。
			53,700	運動會用競賽器材、邀請卡、場地佈置、 獎牌、錦旗及獎品等費用(運動會經費)。
			1,000	教師專業成長資料蒐集費。
			1,000	教師專業成長場地佈置、茶水等雜支。
			2,000	教師專業成長研習會議逾時誤餐餐盒費用 ，20人次* 100元。
			14,720	暑期游泳訓練班消毒劑，64班*230元(收支 對列)(新增)。
			20,000	暑期游泳訓練班招生布條及環境布置等費 用(收支對列)(新增)。
			9,200	游泳池消毒清潔劑雜支等(游泳池水電清潔 維護費)。
			101,000	體育班營養補充品(維他命)、運動傷害防護 藥品、報名費等。
			3,000	辦理國際教育活動國際教育活動人員逾時 誤餐餐盒費用，30人次*100元。
			5,000	茶水、場佈費用及交換學校禮品等。
			105,000	國際教育教具費(教室情境布置材料、用品 、木板、小組討論桌椅、手工藝材料、教 具消耗品等)。
			10,000	辦理雙語專題演講、講座討論、發表會、 教學觀摩等活動逾時誤餐餐盒費用，100人 次*100元。
			16,560	辦理雙語課程計畫場地佈置、茶水、文具 用品等費用。
			50,000	辦理雙語課程用教材教具等。
			160,000	開放場地清潔維護費、消毒、器材購置及 場地佈置等(收支對列)。
			8,500	苗木、種子、辦公用品、定期維護等。
			3,000	國小資訊教育雜支。
			15,000	國小資訊教育會議逾時誤餐餐盒費用，150 人次*100元。



# 臺北市地方教育發展基金－臺北市大同區日新國民小學

## 基金用途－國民教育計畫明細表

中華民國113年度

單位：新臺幣元

前年度 決算數	上年度 預算數	科 目	本 年 度 預 算 數	說 明
			52,000	臺北市日新自造教育及科技中心計畫之電控零子組件、3D列印材料等各項相關材料。
			40,000	臺北市日新自造教育及科技中心辦理研習、各項會議及活動等逾時誤餐餐盒費用，400人次*100元。
			120,000	臺北市日新自造教育及科技中心辦理課程活動、假日營隊、工作坊、參訪體驗等教學材料、晶片、木料、積木等各項相關材料。
			48,000	Scratch貓咪盃籌備工作、評審會議、決賽及培訓等誤餐費，480人次*100元。
			15,000	編印診斷測驗工具會議、工作坊研習逾時誤餐餐盒費用，150人次* 100元。
			12,160	編印診斷測驗工具會議、工作坊研習用資訊耗材、郵資、運送資料運費、外埠參觀遊覽車資等雜支。
	5,000	租金、償債、利息及相關手續費	434,000	
		機器租金	429,000	較上年度預算數0元，增加429,000元。
		電腦租金及使用費	324,000	Scratch貓咪盃比賽專用機租金(含設備安裝定位、軟體測試安裝、備機)，120臺*2,700元。
		機械及設備租金	105,000	Scratch貓咪盃比賽場地臨時電力設備配置(含配線及施工費)。
	5,000	雜項設備租金	5,000	較上年度預算數5,000元，無增減。
	5,000	雜項設備租金	5,000	
			200	配合預算編列至千元，增列進位數200元。
			4,800	電錶月租費，12月*400元(班級業務費)。
999,150	1,385,000	會費、捐助、補助、分攤、照護、救濟與交流活動費	1,458,000	
	10,000	捐助、補助與獎助	10,000	較上年度預算數10,000元，無增減。
	10,000	獎助學員生給與	10,000	教育關懷獎每校推薦1名學生獎助金。
999,150	1,375,000	補貼、獎勵、慰問、照護與救濟	1,448,000	較上年度預算數1,375,000元，增加73,000元。
55,200	67,200	獎勵費用	214,800	

# 臺北市地方教育發展基金－臺北市大同區日新國民小學

## 基金用途－國民教育計畫明細表

中華民國113年度

單位：新臺幣元

前年度 決算數	上年度 預算數	科 目	本 年 度 預 算 數	說 明
			10,800	依「臺北市公立高級中等以下學校獎勵教師獎金發給要點」發放之獎勵，3人*3,600元(班級業務費)。
			204,000	敬師獎勵活動費，102人*2,000元。
943,950	1,307,800	其他補貼、獎勵、慰問、 照護與救濟	1,233,200	
			915	配合預算編列至千元，增列進位數915元。
			86,700	弱勢學生教科書補助費用，51人*1,700元。
			45,000	本市市民第3胎就讀國小教育補助費，45人*1,000元。
			519,225	清寒學生餐費補助，43人*125日*55元+43人*80日*65元。
			581,360	補助學校午餐使用有機蔬菜或有機米計畫，559人*40週*26元。
357,322	356,000	其他	506,000	
357,322	356,000	其他支出	506,000	較上年度預算數356,000元，增加150,000元。
357,322	356,000	其他	506,000	
			20,000	退休人員紀念品，4人*5,000元。
			126,000	執行學生路隊安全導護費及導護志工保險費。
			207,400	學生活動費，1,037人*2學期*100元。
			83,000	班級自治費，830人*2學期*50元。
			69,600	Scratch貓咪盃獎品。

# 臺北市地方教育發展基金－臺北市大同區日新國民小學

## 基金用途－學前教育計畫明細表

中華民國113年度

單位：新臺幣元

前年度 決算數	上年度 預算數	科 目	本 年 度 預 算 數	說 明
3,398,266	522,000	合計	541,000	
411,720	352,000	服務費用	361,000	
1,575		印刷裝訂與廣告費		
1,575		印刷及裝訂費		
3,300		修理保養及保固費		
3,300		雜項設備修護費		
74,000		一般服務費		
48,000		外包費		
26,000		體育活動費		
332,845	352,000	專業服務費	361,000	較上年度預算數352,000元，增加9,000元。
278,220	302,220	講課鐘點、稿費、出席審查及查詢費	302,220	
			66,000	運算思維工作坊外聘講師鐘點費，33節*2,000元。
			27,000	運算思維工作坊內聘講師鐘點費，27節*1,000元。
			45,000	運算思維工作坊專家學者指導出席費，18人次*2,500元。
			60,000	運算思維工作坊及工作會議出席費、資訊輔導團指導出席費、種子教師出席教案編製出席費等，24人次*2,500元。
			13,500	運算思維工作坊外聘講師鐘點費，9節*1,500元。
			90,720	運算思維工作坊教案編製審查費，56件*1,620元。
54,625	49,780	其他專業服務費	58,780	
			45,000	學童午餐指導費，5班*2人*9月*500元。
			13,500	教保員午餐指導費，1班*3人*9月*500元。
			280	配合預算編列至千元，增列進位數280元。
282,175	55,000	材料及用品費	55,000	
9,850		使用材料費		
9,850		設備零件		
272,325	55,000	用品消耗	55,000	較上年度預算數55,000元，無增減。
272,325	55,000	其他用品消耗	55,000	
			220	配合預算編列至千元，增列進位數220元

# 臺北市地方教育發展基金－臺北市大同區日新國民小學

## 基金用途－學前教育計畫明細表

中華民國113年度

單位：新臺幣元

前年度 決算數	上年度 預算數	科 目	本 年 度 預 算 數	說 明
			9,780	運算思維工作坊場地佈置、茶水等雜支。
			42,000	運算思維工作坊材料費，21人*2,000元。
			3,000	運算思維工作坊工作會議、審稿會議等逾時誤餐餐盒費用，30人次*100元。
2,639,719	19,000	會費、捐助、補助、分攤、照護、救濟與交流活動費	29,000	
2,639,719	19,000	補貼、獎勵、慰問、照護與救濟	29,000	較上年度預算數19,000元，增加10,000元。
2,639,719	19,000	其他補貼、獎勵、慰問、照護與救濟	29,000	
			392	配合預算編列至千元，增列進位數392元。
			28,608	補助學校午餐使用有機蔬菜或有機米計畫，149人*40週*1次*4.8元。
64,652	96,000	其他	96,000	
64,652	96,000	其他支出	96,000	較上年度預算數96,000元，無增減。
64,652	96,000	其他	96,000	幼兒導護費。

# 臺北市地方教育發展基金－臺北市大同區日新國民小學

## 基金用途－一般行政管理計畫明細表

中華民國113年度

單位：新臺幣元

前年度 決算數	上年度 預算數	科 目	本 年 度 預 算 數	說 明
1,341,361	1,956,000	合 計	2,009,000	
2,800	9,000	用人費用	9,000	
2,800	9,000	加(夜)班費	9,000	較上年度預算數9,000元，無增減。
2,800	9,000	延長工時加班費	9,000	超時工作加班費(統籌業務費)。
947,566	1,528,000	服務費用	1,556,000	
216,753	846,696	一般服務費	874,932	較上年度預算數846,696元，增加28,236元。
190,753	846,696	外包費	874,932	
			240,000	消化超額職工6人(技工、工友)業務外包費。
			634,932	校警勞務外包費，1人*12月*52,911元。
26,000		體育活動費		
658,813	609,304	專業服務費	609,068	較上年度預算數609,304元，減少236元。
658,813	609,304	其他專業服務費	609,068	校園安全機械定點、機動巡邏等保全費用。
72,000	72,000	公共關係費	72,000	較上年度預算數72,000元，無增減。
72,000	72,000	公共關係費	72,000	校長特別費，12月*6,000元。
380,575	418,000	材料及用品費	443,000	
380,575	418,000	用品消耗	443,000	較上年度預算數418,000元，增加25,000元。
373,275	414,950	辦公(事務)用品	437,750	
			630	配合預算編列至千元，增列進位數630元。
			437,120	統籌業務費計算如下：普通班31班、體育班2班、附設幼兒園6班，1,290元*15班*12月=232,200元，810元*15班*12月=145,800元，640元*9班*12月=69,120元，以上合計447,120元，除依實際需求移列加班費9,000元及護理師公會會費1,000元外，其餘如列數。
7,300	3,050	服裝	5,250	
			1,100	校警皮鞋1雙。
			50	校警襪子1雙。
			400	校警服裝配備。
			2,200	校警冬服1套(新增)。
			1,500	校警夏服1套(成立第39年)。
1,000	1,000	會費、捐助、補助、分攤、照護、救濟與交流活動費	1,000	

# 臺北市地方教育發展基金－臺北市大同區日新國民小學

## 基金用途－一般行政管理計畫明細表

中華民國113年度

單位：新臺幣元

前年度 決算數	上年度 預算數	科 目	本 年 度 預 算 數	說 明
1,000	1,000	會費	1,000	較上年度預算數1,000元，無增減。
1,000	1,000	職業團體會費	1,000	護理師1人公會會費(統籌業務費)。
9,420		其他		
9,420		其他支出		
9,420		其他		

# 臺北市地方教育發展基金－臺北市大同區日新國民小學

## 基金用途－建築及設備計畫明細表

中華民國113年度

單位：新臺幣元

前年度 決算數	上年度 預算數	科 目	本 年 度 預 算 數	說 明
26,431,910	8,400,000	合計	6,873,000	
26,431,910	8,400,000	購建固定資產、無形資產、非理財 目的之長期投資及營舍與設施工程 支出	6,873,000	
1,673,795	1,520,000	購建固定資產	1,723,000	
1,673,795	1,520,000	一般建築及設備計畫	1,723,000	
		開放學校場地	516,000	
		購置機械及設備	516,000	
			94,000	汰換中階網路攝影機，2臺 *47,000元(開放學校場地計畫)
			58,000	汰換中階交換器1臺(開放學校 場地計畫)。
			110,000	汰換低階網路攝影機(150萬像 素以上)，5臺*22,000元(開放學 校場地計畫)。
			95,000	新購中高階網路攝影機(800萬 像素以上)1臺(開放學校場地計 畫)。
			51,000	新購防潮櫃(1250公升以上)1臺( 開放學校場地計畫)。
			108,000	汰換中低階網路攝影機(200萬 像素以上)，4臺*27,000元(開放 學校場地計畫)。
		班級設備	355,000	
		購置機械及設備	105,000	
			30,000	汰換攝錄影機1臺(教務處)。
			40,000	汰換相機1臺(輔導室)。
			35,000	新購煙霧機1臺(總務處)。
		購置交通及運輸設備	20,000	
			20,000	汰換錄音麥克風組1組(教務 處)。
		購置雜項設備	230,000	
			30,000	新購可推式零件櫃，2組 *15,000元(教務處)。
			15,000	新購無線吸塵器1臺(教務處)。
			80,000	汰換鏡頭1組(70-200mmF2，總 務處)。

# 臺北市地方教育發展基金－臺北市大同區日新國民小學

## 基金用途－建築及設備計畫明細表

中華民國113年度

單位：新臺幣元

前年度 決算數	上年度 預算數	科 目	本 年 度 預 算 數	說 明
			35,000	新購光譜儀1臺(教務處)。
			70,000	新購圖書館典藏圖書。
		特殊班設備	48,000	
		購置雜項設備	48,000	
			48,000	新購非洲鼓，3*16,000元。
		資訊設備	675,000	
		購置機械及設備	675,000	
			526,000	汰換桌上型電腦(含顯示器)，20部* 26,300元(電腦專案計畫)。
			125,000	汰換網路及資訊周邊設備(電腦專案計畫)。
			24,000	汰換平板電腦，2部*12,000元(電腦專案計畫)。
		幼兒園設備	129,000	
		購置機械及設備	129,000	
			129,000	新購紫外線滅菌器，10臺*12,900元。
1,673,795	1,520,000	校園設備		
1,239,500	1,388,000	購置機械及設備		
41,000		購置交通及運輸設備		
393,295	132,000	購置雜項設備		
28,000	36,000	購置無形資產		
28,000	36,000	一般建築及設備計畫		
28,000	36,000	資訊設備		
28,000	36,000	購置電腦軟體		
24,730,115	6,844,000	遞延支出	5,150,000	
24,730,115	6,844,000	一般建築及設備計畫	5,150,000	
		視聽教室改善再利用整修工程	5,150,000	
		遞延修繕房屋建築支出	5,150,000	
			4,711,940	一、施工費。
			343,972	二、委託技術服務費(總包價法)。
			94,088	三、工程管理費(按施工費約2%提列)。



# 臺北市地方教育發展基金－臺北市大同區日新國民小學

## 基金用途－建築及設備計畫明細表

中華民國113年度

單位：新臺幣元

前年度 決算數	上年度 預算數	科 目	本 年 度 預 算 數	說 明
24,730,115	6,844,000	校園整修工程		
22,688,305		遞延修繕房屋建築支出		
2,041,810	6,844,000	其他遞延支出		

本 頁 空 白

# 預 算 參 考 表

# 臺北市地方教育發展基金－臺北市大同區日新國民小學

## 預計平衡表

中華民國113年12月31日

單位：新臺幣千元

111年(前年) 12月31日 決算數	科 目	113年12月31日 預計數	112年12月31日 預計數	比較增減(-)
33,137	資產合計	27,107	29,803	-2,696
33,137	資產	27,107	29,803	-2,696
26,300	流動資產	20,270	22,966	-2,696
25,951	現金	19,921	22,617	-2,696
25,951	銀行存款	19,921	22,617	-2,696
109	應收款項	109	109	
109	其他應收款	109	109	
240	預付款項	240	240	
240	預付費用	240	240	
6,684	投資、長期應收款項、貸墊款及準備金	6,684	6,684	
6,684	準備金	6,684	6,684	
5,000	退休及離職準備金	5,000	5,000	
1,685	其他準備金	1,685	1,685	
152	其他資產	152	152	
152	什項資產	152	152	
50	存出保證金	50	50	
102	暫付及待結轉帳項	102	102	
5,245,558	代管資產	5,245,558	5,245,558	
5,245,558	應付代管資產	5,245,558	5,245,558	
33,137	負債及基金餘額合計	27,107	29,803	-2,696
24,923	負債	24,923	24,923	
16,612	流動負債	16,612	16,612	
16,601	應付款項	16,601	16,601	
14,444	應付代收款	14,444	14,444	
2,158	應付費用	2,158	2,158	
11	預收款項	11	11	
11	預收收入	11	11	
8,310	其他負債	8,310	8,310	
8,310	什項負債	8,310	8,310	
2,842	存入保證金	2,842	2,842	
5,000	應付退休及離職金	5,000	5,000	
469	暫收及待結轉帳項	469	469	
8,214	基金餘額	2,184	4,880	-2,696
8,214	基金餘額	2,184	4,880	-2,696
8,214	基金餘額	2,184	4,880	-2,696
8,214	累積餘額	2,184	4,880	-2,696

註：1.信託代理與保證資產(負債)前年度決算數0元，上年度預計數0元，本年度預計數0元。2.或有資產(負債)0元。3.本基金自93年度起，本固定項目分開原則，將屬長期固定帳項，包括固定資產12,506,804元、無形資產17,840元及長期債務0元等，另立帳類管理，未納入本表。

## 臺北市地方教育發展基金一

## 各項費用

中華民國

前年度 決算數	上年度 預算數	計畫別		合計	國民教育計畫
		用途別科目			
195,856,742	173,906,000	合計		181,145,000	171,722,000
150,942,909	148,829,000	用人費用		155,008,000	154,999,000
79,026,751	72,483,180	正式員額薪資		76,265,580	76,265,580
76,808,521	70,551,180	職員薪金		74,333,580	74,333,580
1,572,250	1,416,000	工員工資		1,416,000	1,416,000
645,980	516,000	警餉		516,000	516,000
2,072,622	1,546,636	聘僱及兼職人員薪資		1,657,164	1,657,164
659,904	634,476	聘用人員薪金		634,476	634,476
1,412,718	912,160	兼職人員酬金		1,022,688	1,022,688
1,436,966	1,647,479	加(夜)班費		1,709,676	1,700,676
25,077	297,600	延長工時加班費		353,130	344,130
1,411,889	1,349,879	未休假加班費		1,356,546	1,356,546
18,353,249	18,378,113	獎金		18,648,324	18,648,324
8,978,268	9,372,000	考績獎金		9,246,000	9,246,000
9,374,981	9,006,113	年終獎金		9,402,324	9,402,324
39,490,736	45,278,304	退休及卹償金		46,913,604	46,913,604
38,839,544	45,200,544	職員退休及離職金		46,835,844	46,835,844
651,192	77,760	工員退休及離職金		77,760	77,760
10,562,585	9,495,288	福利費		9,813,652	9,813,652
7,809,258	6,360,492	分擔員工保險費		6,645,384	6,645,384
254,400	347,420	傷病醫藥費		348,020	348,020
640,250	942,480	員工通勤交通費		1,011,720	1,011,720
1,858,677	1,844,896	其他福利費		1,808,528	1,808,528
10,784,785	11,042,000	服務費用		12,058,000	10,141,000
2,144,728	2,185,452	水電費		2,490,992	2,490,992
1,931,990	1,993,000	工作場所電費		2,244,566	2,244,566
212,738	192,452	工作場所水費		246,426	246,426
147,912	187,740	旅運費		182,240	182,240
141,142	177,740	國內旅費		172,240	172,240
6,770	10,000	貨物運費		10,000	10,000
30,383	56,000	印刷裝訂與廣告費		117,000	117,000

# 臺北市大同區日新國民小學

## 彙計表

113年度

單位：新臺幣元

學前教育計畫	一般行政管理計畫	建築及設備計畫			
541,000	2,009,000 9,000	6,873,000			
	9,000 9,000				
361,000	1,556,000				

臺北市地方教育發展基金一

各項費用

中華民國

前年度 決算數	上年度 預算數	計畫別		合計	國民教育計畫
		用途別科目			
30,383	56,000	印刷及裝訂費		117,000	117,000
1,104,716	2,124,160	修理保養及保固費		2,437,630	2,437,630
708,158	875,840	一般房屋修護費		830,466	830,466
354,760	242,360	機械及設備修護費		583,204	583,204
41,798	1,005,960	雜項設備修護費		1,023,960	1,023,960
		保險費		21,504	21,504
		其他保險費		21,504	21,504
1,995,986	1,739,144	一般服務費		2,055,826	1,180,894
5,138	9,144	佣金、匯費、經理費及手續費		9,960	9,960
538,500	1,310,576	外包費		1,338,812	463,880
1,270,348	231,424	計時與計件人員酬金		404,054	404,054
182,000	188,000	體育活動費		303,000	303,000
5,289,060	4,677,504	專業服務費		4,680,808	3,710,740
1,681,656	1,116,120	講課鐘點、稿費、出席審查及查詢費		1,896,760	1,594,540
54,150	59,300	委託檢驗(定)試驗認證費		56,800	56,800
6,400	6,000	試務甄選費		6,000	6,000
13,040	500,000	電腦軟體服務費		53,600	53,600
3,533,814	2,996,084	其他專業服務費		2,667,648	1,999,800
72,000	72,000	公共關係費		72,000	
72,000	72,000	公共關係費		72,000	
3,625,875	3,773,000	材料及用品費		4,682,000	4,184,000
282,693	1,439,480	使用材料費		2,298,680	2,298,680
282,693	1,439,480	設備零件		2,298,680	2,298,680
3,343,182	2,333,520	用品消耗		2,383,320	1,885,320
437,534	470,990	辦公(事務)用品		568,790	131,040
70,000	70,000	報章雜誌			
54,780	50,000	農業與園藝用品及環境美化費		85,000	85,000
7,300	3,050	服裝		5,250	
26,715	21,000	醫療用品(非醫療院所使用)		24,000	24,000
2,746,853	1,718,480	其他用品消耗		1,700,280	1,645,280
	5,000	租金、償債、利息及相關手續費		434,000	434,000

# 臺北市大同區日新國民小學

## 彙計表

113年度

單位：新臺幣元

學前教育計畫	一般行政管理計畫	建築及設備計畫			
	874,932				
	874,932				
361,000	609,068				
302,220					
58,780	609,068				
	72,000				
	72,000				
55,000	443,000				
55,000	443,000				
	437,750				
	5,250				
55,000					



臺北市地方教育發展基金一

各項費用

中華民國

前年度 決算數	上年度 預算數	計畫別	合計	國民教育計畫
		用途別科目		
		機器租金	429,000	429,000
		電腦租金及使用費	324,000	324,000
		機械及設備租金	105,000	105,000
	5,000	雜項設備租金	5,000	5,000
	5,000	雜項設備租金	5,000	5,000
26,431,910	8,400,000	購建固定資產、無形資產、非理財目的 之長期投資及營舍與設施工程支出	6,873,000	
1,673,795	1,520,000	購建固定資產	1,723,000	
1,239,500	1,388,000	購置機械及設備	1,425,000	
41,000		購置交通及運輸設備	20,000	
393,295	132,000	購置雜項設備	278,000	
28,000	36,000	購置無形資產		
28,000	36,000	購置電腦軟體		
24,730,115	6,844,000	遞延支出	5,150,000	
22,688,305		遞延修繕房屋建築支出	5,150,000	
2,041,810	6,844,000	其他遞延支出		
3,639,869	1,405,000	會費、捐助、補助、分攤、照護、救濟 與交流活動費	1,488,000	1,458,000
1,000	1,000	會費	1,000	
1,000	1,000	職業團體會費	1,000	
	10,000	捐助、補助與獎助	10,000	10,000
	10,000	獎助學員生給與	10,000	10,000
3,638,869	1,394,000	補貼、獎勵、慰問、照護與救濟	1,477,000	1,448,000
55,200	67,200	獎勵費用	214,800	214,800
3,583,669	1,326,800	其他補貼、獎勵、慰問、照護與救濟	1,262,200	1,233,200
431,394	452,000	其他	602,000	506,000
431,394	452,000	其他支出	602,000	506,000
431,394	452,000	其他	602,000	506,000

# 臺北市大同區日新國民小學

## 彙計表

113年度

單位：新臺幣元

學前教育計畫	一般行政管理計畫	建築及設備計畫			
		6,873,000			
		1,723,000			
		1,425,000			
		20,000			
		278,000			
		5,150,000			
		5,150,000			
29,000	1,000				
	1,000				
	1,000				
29,000					
29,000					
96,000					
96,000					
96,000					

# 臺北市地方教育發展基金－臺北市大同區日新國民小學

## 員工人數彙計表

中華民國113年度

單位：人

計 畫 及 項 目	上年度最高可 進用員額數	本年度 增減(-)數	本年度最高可 進用員額數	說 明
合計	94	8	102	
國民教育計畫部分	94	8	102	
職員	88	8	96	
駐衛警	1		1	
技工	2		2	
工友	2		2	
聘用	1		1	

註：1.本表約僱、聘用係指奉准有案之約聘僱人員。

2.外包費編列救生員1人、校警外包1人及消化超額職工業務外包費6人等，計133萬8,812元。3.計時與計件人員酬金編列閩客語教學支援人員鐘點費、暑期泳訓班救生員薪資等，計40萬4,054元。

本 頁 空 白

臺北市地方教育發展基金一

用人費用

中華民國

計畫及項目	合計	正式 員額 薪資	聘僱 人員 薪資	加(夜) 班費	津貼	獎 金		
						年終獎金	考績獎金	其他
合計	155,008,000	76,265,580	634,476	1,709,676		9,402,324	9,246,000	
國民教育計畫	154,999,000	76,265,580	634,476	1,700,676		9,402,324	9,246,000	
正式人員	114,053,965	76,265,580		1,647,803		9,323,014	9,246,000	
聘僱人員	890,187		634,476	52,873		79,310		
兼任人員	1,022,688							
其他人員	39,032,160							
一般行政管理計畫	9,000			9,000				
正式人員	9,000			9,000				

註：1.本表兼任人員用人費用，係學校教職員兼課或請假代課鐘點費。2.外包費編列救生員1人、校警勞務外包1人及消化超額職工業務外包費6人等，計133萬8,812元。3.計時與計件人員酬金編列閩客語教學支援人員鐘點費、暑期泳訓班救生員薪資等，計40萬4,054元。

# 臺北市大同區日新國民小學

## 彙計表

113年度

單位：新臺幣元

退休及卹償金		資遣費	福 利 費					提繳費	兼任 人員 用人 費用
退休金	卹償金		分擔 保險費	傷病 醫藥費	提撥 福利金	員工通勤 交通費	其他		
46,913,604			6,645,384	348,020		1,011,720	1,808,528		1,022,688
46,913,604			6,645,384	348,020		1,011,720	1,808,528		1,022,688
8,073,780			6,559,920	348,020		1,011,720	1,578,128		
38,064			85,464						
38,801,760							230,400		1,022,688

臺北市地方教育發展基金一

聘用及約僱

中華民國

區分及職稱	人數	擔任工作	聘用或約僱 起訖期間	薪點	年需經費
合計	1				890,187
聘用人員小計	1				890,187
專業人員	1				890,187
聘用人員(424)	1	聘用專任運動教練	113/1/1-113/12/31	424	890,187

# 臺北市大同區日新國民小學

## 人員明細表

113年度

單位：新臺幣元

小計	月 支			離職 儲金	經費來源 及其科目
	折合 金額	勞保 保險費	健康 保險費		
52,873	52,873				國民教育計畫



# 臺北市地方教育發展基金－臺北市大同區日新國民小學

## 單位（或計畫）成本分析表

中華民國113年度

單位：新臺幣千元

計 畫 別	單 位	單位成本(元)或 平均利(費)率	數 量	預 算 數	說 明
合計				181,145	
國民教育計畫				171,722	
學前教育計畫				541	
一般行政管理計畫				2,009	
建築及設備計畫				6,873	

臺北市地方教育發展基金－臺北市大同區日新國民小學

5年來主要業務計畫分析表

中華民國113年度

單位：新臺幣千元

年度及項目	單位	數量	單位成本(元)或 平均利(費)率	金額	說明
(本)年度預算數					
國民教育計畫				171,722	
學前教育計畫				541	
(上)年度預算數					
國民教育計畫				163,028	
學前教育計畫				522	
(前)年度決算數					
國民教育計畫				164,685	
學前教育計畫				3,398	
(110)年度決算數					
國民教育計畫				154,453	
學前教育計畫				1,422	
(109)年度決算數					
國民教育計畫				126,460	
學前教育計畫				15,944	

# 臺北市地方教育發展基金－臺北市大同區日新國民小學

## 資本資產明細表

中華民國113年度

單位：新臺幣千元

項 目	取得成本 (期初餘額)	以前年度 累計折舊/ 長期投資 評 價	本 年 度 變 動				本年度累計折 舊/長期投資 評價變動數	期末餘額	
			增加		減少				主要增減 原因說明
			金額	類型	金額	類型			
合計	82,771	63,813	1,723		117		8,039	12,525	
土地改良物	7,836	7,758						78	
房屋及建築	1,226	257					22	947	
機械及設備	51,801	39,756	1,425	增置			6,455	7,015	
交通及運輸 設備	2,839	1,865	20	增置			228	766	
雜項設備	18,934	14,177	278	增置			1,335	3,700	
電腦軟體	135				117	無形資 產攤銷		18	