

中華民國 108 年度 4-0501506

# 臺北市總預算

臺北市政府教育局主管

臺北市地方教育發展基金

臺北市大同區永樂國民小學附屬單位預算之分預算

(特別收入基金)

臺北市大同區永樂國民小學編

# 臺北市地方教育發展基金－臺北市大同區永樂國民小學

## 目 次

中華民國108年度

一、財務摘要 .....	第 1 頁
二、業務計畫及預算概要 .....	第 3 -11 頁
三、預算主要表	
(一) 基金來源、用途及餘絀預計表 .....	第 13 頁
(二) 現金流量預計表 .....	第 14 頁
四、預算明細表	
(一) 基金來源－服務收入明細表 .....	第 15 頁
(二) 基金來源－財產處分收入明細表 .....	第 16 頁
(三) 基金來源－利息收入明細表 .....	第 17 頁
(四) 基金來源－其他財產收入明細表 .....	第 18 頁
(五) 基金來源－公庫撥款收入明細表 .....	第 19 頁
(六) 基金來源－學雜費收入明細表 .....	第 20 頁
(七) 基金來源－受贈收入明細表 .....	第 21 頁
(八) 基金來源－雜項收入明細表 .....	第 22 頁
(九) 基金用途－國民教育計畫明細表 .....	第 23 -32 頁
(十) 基金用途－學前教育計畫明細表 .....	第 33 -36 頁
(十一) 基金用途－一般行政管理計畫明細表 .....	第 37 -39 頁
(十二) 基金用途－建築及設備計畫明細表 .....	第 40 -42 頁
五、預算參考表	
(一) 預計平衡表 .....	第 43 頁
(二) 各項費用彙計表 .....	第 44 -49 頁
(三) 員工人數彙計表 .....	第 50 頁
(四) 用人費用彙計表 .....	第 52 -55 頁

# 臺北市地方教育發展基金－臺北市大同區永樂國民小學

## 目 次

中華民國108年度

(五) 單位(或計畫)成本分析表 .....	第 56	頁
(六) 5年來主要業務計畫分析表 .....	第 57	頁
(七) 資本資產及長期負債明細表 .....	第 58	頁

# 臺北市地方教育發展基金－臺北市大同區永樂國民小學

## 財務摘要

中華民國108年度

單位：新臺幣千元

項 目	本 年 度	上 年 度	比較增減數	%
經營成績：				
基金來源	162,296	157,762	4,534	2.87
基金用途	165,439	159,509	5,930	3.72
賸餘(短絀)	-3,143	-1,746	-1,397	--
餘絀情形：				
基金餘額	7,282	10,425	-3,143	-30.15
現金流量(註)：				
現金及約當現金之淨增(減)	-3,143	-1,746	-1,397	--

附註：現金流量係採現金及約當現金基礎，包括現金及自投資日起3個月內到期或清償之債權證券。

本 頁 空 白

# 業務計畫及預算概要

# 臺北市地方教育發展基金 - 臺北市大同區永樂國民小學

## 業務計畫及預算概要

中華民國 108 年度

### 壹、基金概況

#### 一、設立宗旨及願景：

- (一) 本校遵照憲法第 158 及 160 條規定，教育文化應發展民族精神、自治精神，國民道德與健全體格、科學及生活智能，以培養學童七大學習領域及十大基本能力。
- (二) 本校自 91 年度起依教育經費編列與管理法第 13 條規定設置「臺北市地方教育發展基金」，以促進教育健全發展，提昇教育經費運用績效。

#### 二、施政重點：

- (一) 開啟多元智慧：尊重每個學生獨特的個性，以多元智慧的觀點協助他找到生命的亮點，肯定天生我才必有用，能知於學，樂於學。
- (二) 培養生活能力：培養學生帶得走的公民關鍵能力，強化自我管理、閱讀理解、理性批判、問題解決、奉獻服務、溝通表達等核心素養。
- (三) 蘊育人文情懷：在溫馨開放的校園文化中，孕育人文情懷，學會尊重、包容；建構生命的價值、完成人性的開展。
- (四) 建置溫馨民主的校園文化：
  1. 以參與式管理、落實行政、教師會、家長會三者的良性互動。
  2. 以學生第一，教學優先的觀念提昇行政服務效率。
  3. 放下威權心態，開啟校園民主之風氣。
- (五) 推動適性教學：
  1. 運用小班優勢，採多元化、活潑化的教學及評量。
  2. 運用校內外資源，加強多元學習能力。
  3. 關懷相對弱勢學生之教學及輔導。
  4. 推動行動學習，充實學生運用資訊之知能，並提昇教師運用電腦教學之能力。
- (六) 辦理發展的訓輔活動：
  1. 辦理各項活動、競賽及展演。
  2. 推動校內外學習服務。
  3. 發展績優社團及校隊，如歌仔戲團、弦樂團、直笛團、籃球隊、足球隊、田徑隊等。
  4. 加強新興領域教育的辦理，並融入各科教學以收成效。

#### 三、組織概況（另附組織系統圖）：

本校設置校長 1 人，綜理全校校務，下設教務處、學生事務處、總務處、

## 業務計畫及預算概要

中華民國 108 年度

輔導室、會計室、人事室及幼兒園等單位。

內部分層業務如下：

(一)教務處：秉承校長之命，辦理全校教務事項。

1. 教學組：掌理課程編排、課業考查、學藝競賽、教學研究、教師進修、差假、教師調代課及缺補課之查核等事項。
2. 註冊組：掌理註冊、編班、轉學、學籍保管、各項獎助學金補助及成績考查等有關學籍事項。
3. 設備組：掌理教科書編選、教學用具之管理、保管及出版學校刊物等事項。
4. 資訊組：掌理電腦設備及區域網路之管理、保管等事項。

(二)學生事務處：秉承校長之命，辦理全校學生事務事項。

1. 訓育組：掌理訓育計畫之擬定及辦理各類訓育等活動。
2. 體育組：掌理學生體育活動、體格鍛鍊等事項。
3. 生教組：掌理學生日常生活常規，辦理交通導護各項事項。
4. 衛生組：掌理健康檢查，個人及環境衛生檢查、保健等事項。

(三)總務處：秉承校長之命，辦理全校總務事項。

1. 事務組：掌理校舍、校具、財產、物品採購保管、工程發包、監工及驗收。
2. 文書組：掌理文件收發登錄、撰擬繕校、典守學校印信、檔案保管、整理各項會議紀錄及校史等事項。
3. 出納組：掌管現金、零用金、票據、契約之保管等收支事項，辦理員工薪津發放及各項扣繳單據證明等。

(四)輔導室：秉承校長之命，辦理全校學生學習輔導、生活輔導、生涯輔導等事項。

1. 輔導組：掌理學生個案、建立學習輔導、生活輔導、生涯輔導及兩性教育、親職教育等事項。
2. 資料組：辦理輔導資料搜集建檔、組訓愛心家長、實施測驗、社區人力整合、出版親職刊物等事項。
3. 特教組：擬訂特殊教育計畫章則、親師輔導諮詢、特教班甄選鑑別、實施各項診斷測驗、特教兒童追蹤輔導等事項。



# 臺北市地方教育發展基金 - 臺北市大同區永樂國民小學

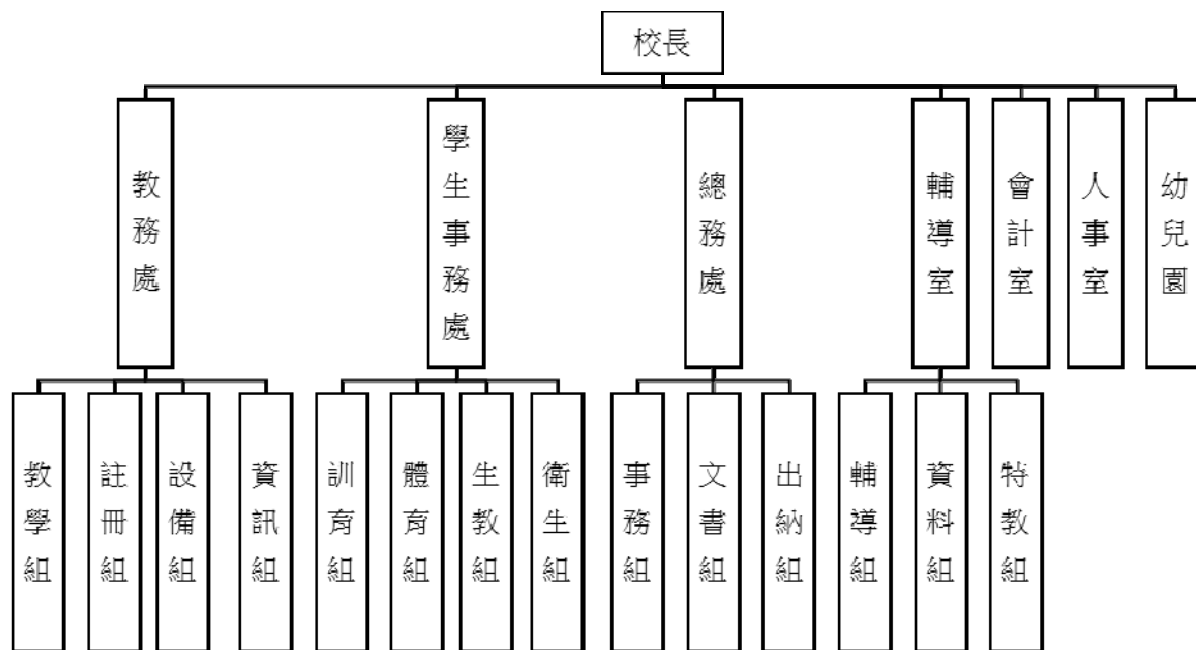
## 業務計畫及預算概要

中華民國 108 年度

(五)會計室：秉承上級主計機關之監督與指導，並受校長之指揮，依法辦理歲計、會計、統計等事項。

(六)人事室：秉承上級人事機關之監督與指導，並受校長之指揮，依法辦理人事管理查核等事項。

(七)幼兒園：秉承校長之命，綜理園務、規劃幼兒教學、保育、環境與各項措施。



#### 四、基金歸類及屬性：

本校地方教育發展基金依據教育經費編列與管理法第 13 條規定設置，本基金為預算法第 4 條第 1 項第 2 款第 5 目所定之特別收入基金，以本府教育局為管理機關。

#### 貳、業務計畫

# 臺北市地方教育發展基金 - 臺北市大同區永樂國民小學

## 業務計畫及預算概要

中華民國 108 年度

本年度業務計畫重點與預算配合情形及預期績效，詳列如下：

單位：新臺幣千元

業務計畫名稱	計畫重點內容	預算數	預 期 績 效
國民教育計畫	辦理各項活動，以鍛鍊學童強健的身體，增進學童各項生活智能。	123,601	1.新購條碼掃描器、體育教學器材、教具及圖書等各科教學設備，充實各科教材及用具。 2.革新教學方法，提高教學效能。 3.辦理暑期泳訓班、教師甄選、指定活動等項目。
學前教育計畫	辦理各項活動，以鍛鍊幼兒強健的身體，增進幼兒各項生活智能。	17,205	1.新購教學設備，充實各科教材及用具。 2.革新教學方法，提高教學效能。
一般行政管理計畫	綜理學校總務、人事、會計等業務。	16,589	配合校務推動行政處室支援工作，進而增進校務運作。
建築及設備計畫	購置教學所需教學設備等及改善教學環境。	8,044	購置各項教學設備及行政設備，另辦理校園電梯改善工程、行政辦公室設施設備優質化工程、感恩樓(A棟)、創新樓(CD棟)後走廊設施更新工程，以改善教學環境，增進教學效能，並提高行政效率。

### 參、預算概要

#### 一、基金來源及用途之預計：

##### (一) 本年度基金來源：

服務收入 12 萬元、財產處分收入 1 萬 4 千元、利息收入 1 千元、其他財產收入 45 萬 9 千元、公庫撥款收入 1 億 5,760 萬 9 千元、學雜費收入 325 萬 7 千元、受贈收入 1 千元、雜項收入 83 萬 5 千元，本年度基金來源 1 億 6,229 萬 6 千元，較上年度預算數 1 億 5,776 萬 2 千元，

# 臺北市地方教育發展基金 - 臺北市大同區永樂國民小學

## 業務計畫及預算概要

中華民國 108 年度

增加 453 萬 4 千元，約 2.87%，主要係公庫撥款收入增編所致。

(二) 本年度基金用途：

國民教育計畫 1 億 2,360 萬 1 千元，學前教育計畫 1,720 萬 5 千元，一般行政管理計畫 1,658 萬 9 千元，建築及設備計畫 804 萬 4 千元，本年度基金用途 1 億 6,543 萬 9 千元，較上年度預算數 1 億 5,950 萬 9 千元，增加 593 萬元，約 3.72%，主要係增班增列人員薪津及相關教學費用所致。

二、基金餘絀之預計：

本年度基金來源及用途相抵後，差短 314 萬 3 千元，較上年度預算數差短 174 萬 6 千元，增加 139 萬 7 千元，約 80.01%，將移用以前基金餘額 314 萬 3 千元。

三、現金流量之預計：

本年度業務活動淨現金流出 314 萬 3 千元。

四、補辦預算事項：詳補辦預算明細表

(一) 購建固定資產 1 萬 1 千元

107 年度為提升教學品質改善幼兒園環境確實需要，且具急迫及必要性，由其他準備金項下支應 1 萬 1 千元。

肆、年度關鍵績效指標：

關鍵策略目標	關鍵績效指標	衡量標準	年度目標值
提升畢業生素質	國小基本學力檢測達到基礎以上學生比率	國小基本學力檢測各科達基礎、中級及高級總人	國語文選擇題達基礎級以上 96% (臺北市 105、106

臺北市地方教育發展基金 - 臺北市大同區永樂國民小學

業務計畫及預算概要

中華民國 108 年度

			數/各科參加測驗人數 x100% 單位：%	學年度平均值) 數學選擇題達基礎級以上 94% (臺北市 105、106 學年度平均值) 英語選擇題達基礎級以上 95% (臺北市 105、106 學年度平均值)
--	--	--	--------------------------	---

伍、前年度及上年度已過期間實施狀況及成果概述：

一、前（106）年度決算結果及績效達成情形：

（一）前年度決算結果：

- 1.基金來源：決算數 1 億 5,492 萬 7 千元，較預算數 1 億 4,876 萬 1 千元，計增加 616 萬 6 千元，約 4.14%，主要係因教育局統籌款補助收入及學雜費收入增加所致。
- 2.基金用途：決算數 1 億 5,506 萬 3 千元，較預算數 1 億 5,048 萬 6 千元，計增加 457 萬 7 千元，約 3.04%，主要係因執行教育局統籌款補助工程所致。

（二）前年度績效達成情形分析：

年度績效目標	衡量指標	年度目標值	績效衡量暨達成情形分析
提升畢業生素質	國小基本學力檢測達到基礎以上學生比率	國語文選擇題達基礎級以上 96% (臺北市 105、106 學年度平均值) 數學選擇題達基礎級以上 94% (臺北市 105、106 學年度平均值) 英語選擇題達基礎級以上 95% (臺北市 105、106	國語文選擇題達基礎級 11.70%、中級 58.51%、高級 28.72%，達基礎級以上 98.93%，達原訂目標值 96%。 數學選擇題達基礎級 23.40%、中級 36.17%、高級

臺北市地方教育發展基金 - 臺北市大同區永樂國民小學

業務計畫及預算概要

中華民國 108 年度

			學年度平均值)	35.11%，達基礎級以上 94.68%，達原訂目標值 94%。 英語選擇題達基礎級 91.43%、進階級 8.57%，達基礎級以上 100%，達原訂目標值 95%。
--	--	--	---------	--

二、上（107）年度已過期間預算執行情形及績效達成情形：

（一）上年度預算截至 107 年 5 月 31 日止執行情形：

- 1.基金來源：實際執行數 7,674 萬 6 千元，較預算分配數 7,598 萬 7 千元，計增加 75 萬 9 千元，約 1.00%，主要係因學雜費收入增加所致。
- 2.基金用途：實際執行數 7,265 萬 1 千元，較預算分配數 7,773 萬 3 千元，計減少 508 萬 2 千元，約 6.54%，主要係因第一期電源改善工程流標 3 次所致。

（二）上（107）年度績效達成情形分析：

年度績效目標	衡量指標	年度目標值	績效衡量暨達成情形分析
提升畢業生素質	國小基本學力檢測達到基礎以上學生比率	國語文選擇題達基礎級以上 96% (臺北市 105、106 學年度平均值) 數學選擇題達基礎級以上 94% (臺北市 105、106 學年度平均值) 英語選擇題達基礎級以上 95% (臺北市 105、106 學年度平均值)	國語文選擇題達基礎級 14.85%、中級 53.47%、高級 23.76%，達基礎級以上 92.08%，未達原訂目標值 96%。 數學選擇題達基礎級 26.73%、中級 41.59%、高級 22.77%，達基礎級以上

臺北市地方教育發展基金 - 臺北市大同區永樂國民小學

業務計畫及預算概要

中華民國 108 年度

				91.09%，未達原訂目標值 94%。 英語選擇題達基礎級 68.89%、進階級 11.11%，達基礎級以上 80%，未達原訂目標值 95%。
--	--	--	--	---

陸、其他：無

# 臺北市地方教育發展基金－臺北市大同區永樂國民小學

## 補辦預算明細表

中華民國108年度

單位：新臺幣元

項 目	金額	辦理年度	說 明
合計	10,800		
購建固定資產	10,800		
購置雜項設備	10,800	107	
雙門冰箱(14公升)	10,800		為存放幼兒園幼兒餐點檢體及乾料食材等，確實需要辦理汰舊換新，且具急迫及必要性，所需經費擬由本校其他準備金支應。

備註：各管理機關(構)依預算法第 8 8 條規定補辦預算，應確係不及編入年度預算，且因經營環境發生重大變遷或正常業務(含執行中央補助款項目)之確實需要，並經主管機關核轉本府核准先行辦理者；不具急迫性之事項，仍應儘可能納入預算辦理。

本 頁 空 白



# 預算主要表

# 臺北市地方教育發展基金－臺北市大同區永樂國民小學

## 基金來源、用途及餘絀預計表

中華民國108年度

單位：新臺幣千元

前年度決算數	項 目	本年度預算數	上年度預算數	比較增減（－）
154,927	基金來源	162,296	157,762	4,534
36	勞務收入	120	121	-1
36	服務收入	120	121	-1
204	財產收入	474	258	216
14	財產處分收入	14	14	
	利息收入	1	1	1
190	其他財產收入	459	243	216
150,977	政府撥入收入	157,609	153,526	4,083
150,365	公庫撥款收入	157,609	153,526	4,083
612	政府其他撥入收入			
2,896	教學收入	3,257	2,966	291
2,896	學雜費收入	3,257	2,966	291
814	其他收入	836	892	-56
10	受贈收入	1	57	-56
804	雜項收入	835	835	
155,063	基金用途	165,439	159,509	5,930
115,385	國民教育計畫	123,601	116,794	6,807
14,073	學前教育計畫	17,205	15,893	1,312
14,206	一般行政管理計畫	16,589	15,398	1,191
11,400	建築及設備計畫	8,044	11,424	-3,380
-137	本期賸餘(短絀)	-3,143	-1,746	-1,397
12,308	期初基金餘額	10,425	10,583	-158
12,171	期末基金餘額	7,282	8,836	-1,554

註：前年度決算數及上年度預算數細數之和與總數或略有出入，係四捨五入關係，以下各表同。

# 臺北市地方教育發展基金－臺北市大同區永樂國民小學

## 現金流量預計表

中華民國108年度

單位：新臺幣千元

項 目	本 預	年 算	度 數	說 明
業務活動之現金流量				
本期賸餘(短絀)			-3,143	
業務活動之淨現金流入(流出)			-3,143	
其他活動之現金流量				
其他活動之淨現金流入(流出)				
現金及約當現金之淨增(淨減)			-3,143	
期初現金及約當現金			16,685	
期末現金及約當現金			13,542	

註：本表係採現金及約當現金基礎，包括現金及自投資日起3個月內到期或清償之債權證券。

# 預算明細表

# 臺北市地方教育發展基金－臺北市大同區永樂國民小學

## 基金來源－服務收入明細表

中華民國108年度

單位：新臺幣元

科 目	單位	本 年 度 預 算 數			說 明
		數量 業務量	利(費)率	金 額	
合計				120,000	
服務收入				120,000	較上年度預算數120,500元，減少500元。
	人	150	700	105,000	暑期游泳訓練班學生票報名費收入(收支對列)。
	人	10	800	8,000	暑期游泳訓練班普通票報名費收入(收支對列)。
	人	14	500	7,000	教師甄選報名費收入(收支對列)。

臺北市地方教育發展基金－臺北市大同區永樂國民小學

基金來源－財產處分收入明細表

中華民國108年度

單位：新臺幣元

科目	單位	本年度預算數			說明
		數量 業務量	利(費)率	金額	
合計				14,000	
財產處分收入	年	1	14,000	14,000	較上年度預算數14,082元，減少82元。 報廢財產處分收入。

# 臺北市地方教育發展基金－臺北市大同區永樂國民小學

## 基金來源－利息收入明細表

中華民國108年度

單位：新臺幣元

科 目	單位	本 年 度 預 算 數			說 明
		數量 業務量	利(費)率	金 額	
合計				1,000	
利息收入				1,000	較上年度預算數500元，增加500元。
	年	1	250	250	教職員工薪津專戶利息收入。
	年	1	750	750	配合預算編列至千元，增列進位數750元。

臺北市地方教育發展基金－臺北市大同區永樂國民小學

基金來源－其他財產收入明細表

中華民國108年度

單位：新臺幣元

科目	單位	本年度預算數			說明
		數量 業務量	利(費)率	金額	
合計				459,000	
其他財產收入				459,000	較上年度預算數243,000元，增加216,000元。
	年	1	16,000	16,000	教職員工停車收入。
	年	1	443,000	443,000	校園場地開放收入(收支對列)。



# 臺北市地方教育發展基金－臺北市大同區永樂國民小學

## 基金來源－公庫撥款收入明細表

中華民國108年度

單位：新臺幣元

科 目	單位	本 年 度 預 算 數			說 明
		數量 業務量	利(費)率	金 額	
合計				157,609,000	
公庫撥款收入	年	1	157,609,000	157,609,000	較上年度預算數153,526,378元，增加4,082,622元。 市府補助款

# 臺北市地方教育發展基金－臺北市大同區永樂國民小學

## 基金來源－學雜費收入明細表

中華民國108年度

單位：新臺幣元

科 目	單位	本 年 度 預 算 數			說 明
		數量 業務量	利(費)率	金 額	
合計				3,257,000	
學雜費收入				3,257,000	較上年度預算數2,965,900元，增加291,100元。
	人、學期	158x2	7,000	2,212,000	幼兒園全日班學費收入預估學生158人。
	人、學期	158x2	2,955	933,780	幼兒園全日班雜費收入預估學生158人。
	人、學期	7x2	5,150	72,100	幼兒園半日班學費收入預估學生7人。
	人、學期	7x2	2,745	38,430	幼兒園半日班雜費收入預估學生7人。
	年	1	690	690	配合預算編列至千元，增列進位數690元。

# 臺北市地方教育發展基金－臺北市大同區永樂國民小學

## 基金來源－受贈收入明細表

中華民國108年度

單位：新臺幣元

科 目	單位	本 年 度 預 算 數			說 明
		數量 業務量	利(費)率	金 額	
合計 受贈收入	年	1	1,000	1,000 1,000 1,000	較上年度預算數56,860元，減少55,860元。 其他捐款收入等。

臺北市地方教育發展基金－臺北市大同區永樂國民小學

基金來源－雜項收入明細表

中華民國108年度

單位：新臺幣元

科 目	單位	本 年 度 預 算 數			說 明
		數量 業務量	利(費)率	金 額	
合計				835,000	
雜項收入	年	1	835,000	835,000	較上年度預算數835,097元，減少97元。 工程招標圖說費收入等。
				835,000	

# 臺北市地方教育發展基金－臺北市大同區永樂國民小學

## 基金用途－國民教育計畫明細表

中華民國108年度

單位：新臺幣元

前年度 決算數	上年度 預算數	科 目	本 年 度 預 算 數	說 明
115,384,834	116,794,488	合計	123,601,000	
108,173,994	107,145,858	用人費用	114,717,000	
47,995,834	47,496,000	正式員額薪資	50,316,561	較上年度預算數47,496,000元，增加2,820,561元。
47,995,834	47,496,000	職員薪金	50,316,561	
			41,556,561	教師46人薪金(詳用人費用彙計表)(含教育部補助導師費288,000元)。
			8,760,000	教師13人薪金(詳用人費用彙計表)(含教育部補助導師費84,000元)。
1,350,182	1,461,200	聘僱及兼職人員薪資	1,461,200	較上年度預算數1,461,200元，無增減。
1,350,182	1,461,200	兼職人員酬金	1,461,200	
			457,600	教師代課鐘點費，本校編制教師總人數70人，按9分之1計，編列8人，每人20節11月，總節數8人x*20節*11月=1,760節，每節260元。
			411,840	補校教師授課鐘點費，3班*44週*12節*260元。
			108,000	教師兼補校導師費，3人*12月*3,000元(含教育部補助36,000元)。
			90,000	兼任補校行政人員(會計、人事、幹事)工作補助費，3人*12月*2,500元。
			36,000	兼任補校行政人員(校長)工作補助費，1人*12月*3,000元。
			37,440	兼任補校行政人員(校務主任)工作補助費，1人*12月*3,120元。
			29,120	補助調整授課鐘點費之外聘教師勞、健保及勞退費用(教育部補助款)。
			291,200	補助調整授課特教教師鐘點費，14人*2節*40週*260元(教育部補助款)。
690,399	656,777	超時工作報酬	748,172	較上年度預算數656,777元，增加91,395元。
690,399	656,777	加班費	748,172	
			628,798	不休假出勤加班費。
			25,200	兼任補校工友工作加班費。
			59,394	教學活動工作人員加班費(新增)。
			3,700	教師甄選業務工作人員加班費(收支對列)。
			23,680	開放學校場地工作人員加班費(收支對列)。

# 臺北市地方教育發展基金－臺北市大同區永樂國民小學

## 基金用途－國民教育計畫明細表

中華民國108年度

單位：新臺幣元

前年度 決算數	上年度 預算數	科 目	本 年 度 預 算 數	說 明
			7,400	國中小舞蹈班聯合成果發表會工作人員加班費。
12,240,654	13,671,000	獎金	14,437,500	較上年度預算數13,671,000元，增加766,500元。
5,858,240	7,734,000	考績獎金	8,172,000	
			6,894,000	依考績法規定核發之獎金。
			1,278,000	依考績法規定核發之獎金。
6,382,414	5,937,000	年終獎金	6,265,500	
			5,170,500	依規定於年節加發之獎金。
			1,095,000	依規定於年節加發之獎金。
38,441,935	36,897,075	退休及卹償金	40,546,792	較上年度預算數36,897,075元，增加3,649,717元。
38,241,935	35,662,344	職員退休及離職金	38,030,328	
			3,594,240	提撥退撫基金。
			713,232	提撥退撫基金。
			33,722,856	退休人員月退休金，87人*31,797*12月=33,196,068元；退休遺族月撫慰金，3人*14,633元*12月=526,788元；合計33,722,856
200,000	1,234,731	工員退休及離職金	2,516,464	
			1,000,000	職工2人退休一次退休金(新增)。
			1,516,464	依規定提撥勞工退休準備金不足之差額。
7,454,990	6,963,806	福利費	7,206,775	較上年度預算數6,963,806元，增加242,969元。
4,181,168	4,256,736	分擔員工保險費	4,234,404	
			3,508,896	分擔公保、勞保、健保費。
			725,508	分擔公保、勞保、健保費。
137,500	321,000	傷病醫藥費	321,000	
			49,000	健康檢查補助費，14人*3,500元。
			272,000	健康檢查補助費，17人*16,000元。
502,612	674,100	員工通勤交通費	686,700	
			567,000	教師上下班交通費，45人*10月*2段1,260元。
			6,300	教師上下班交通費，1人*10月*1段630元。
			50,400	特教教師上下班交通費，8人*10月*1段630元。

# 臺北市地方教育發展基金－臺北市大同區永樂國民小學

## 基金用途－國民教育計畫明細表

中華民國108年度

單位：新臺幣元

前年度 決算數	上年度 預算數	科 目	本 年 度 預 算 數	說 明
			63,000	特教教師上下班交通費，5人*10月*2段 1,260元。
2,633,710	1,711,970	其他福利費	1,964,671	
			240,000	休假旅遊補助費。
			93,000	退休人員三節特別照護金(有眷)，1人*3節 *31,000元。
			42,000	退休人員三節慰問金，7人*3節*2,000元。
			1,099,251	子女教育補助費。
			365,000	喪葬補助費，36,500元*5月*2人。
			125,420	結婚補助費，31,355元*2月*2人。
4,572,834	4,832,559	服務費用	5,283,000	
1,656,020	1,786,115	水電費	1,980,700	較上年度預算數1,786,115元，增加194,585元 。
1,141,470	1,179,790	工作場所電費	1,227,090	
			1,219,550	電費。
			7,540	開放學校場地活動中心等電費(收支對列)。
514,550	606,325	工作場所水費	753,610	
			745,140	水費。
			3,200	暑期泳訓班水費補助(室外)(收支對列)。
			5,270	開放學校場地活動中心等水費(收支對列)。
63,844	53,010	旅運費	48,360	較上年度預算數53,010元，減少4,650元。
63,844	53,010	國內旅費	48,360	
			15,810	教職員工因公出差旅費。
			32,550	校外教學隨隊人員出差旅費，7人*3天 *1,550元。
92,260	112,000	印刷裝訂與廣告費		較上年度預算數112,000元，減少112,000元 。
92,260	112,000	印刷及裝訂費		
1,125,077	1,218,210	修理保養及保固費	1,375,010	較上年度預算數1,218,210元，增加156,800元 。
768,632	849,230	一般房屋修護費	960,530	
			53,820	學校校舍及其他設施等修護(補校)，3班 *17,940元。
			821,100	學校校舍及其他設施等修護，34班*24,150 元(75%)。

# 臺北市地方教育發展基金－臺北市大同區永樂國民小學

## 基金用途－國民教育計畫明細表

中華民國108年度

單位：新臺幣元

前年度 決算數	上年度 預算數	科 目	本 年 度 預 算 數	說 明
			43,000	小田園教育體驗硬體設備維修費。
			42,610	開放學校場地校舍等修護(收支對列)。
356,445	368,980	機械及設備修護費	414,480	
			273,700	各項教學設備及其他公用用具等保養修護，34班*8,050元(25%)。
			21,600	電腦設備維護費(電腦專案計畫)。
			12,000	暑期泳訓班場地維護費(收支對列)。
			107,180	開放學校場地器材設施等保養維護(收支對列)。
644	6,400	保險費	6,400	較上年度預算數6,400元，無增減。
644	6,400	其他保險費	6,400	
			6,400	暑期泳訓班學員保險費，160人*40元(收支對列)。
689,144	590,924	一般服務費	806,616	較上年度預算數590,924元，增加215,692元。
6,300	19,440	佣金、匯費、經理費及手續費	19,656	
			19,656	委託超商代收學雜費手續費，546人*2學期*18元。
373,758	455,484	外包費	466,464	
			310,976	游泳池救生員外包費，2人*4月*38,872元。
			155,488	暑期泳訓班救生員外包費，2人*2月*38,872元。
210,798		計時與計件人員酬金	202,496	
			179,200	閩客語教學支援人員鐘點費，14人*1節*40週*320元(由教育局移列)。
			23,296	閩客語教學支援人員鐘點費之外聘人員勞、健保及勞退費用(由教育局移列)。
98,288	116,000	體育活動費	118,000	
			92,000	文康活動費，本校編列教師46人，每人編列2,000元。
			26,000	文康活動費，本校編列特教教師13人，每人編列2,000元。
945,845	1,065,900	專業服務費	1,065,914	較上年度預算數1,065,900元，增加14元。
730,770	844,900	講課鐘點、稿費、出席審查及查詢費	794,500	



# 臺北市地方教育發展基金－臺北市大同區永樂國民小學

## 基金用途－國民教育計畫明細表

中華民國108年度

單位：新臺幣元

前年度 決算數	上年度 預算數	科 目	本 年 度 預 算 數	說 明
			28,800	藝術才能舞蹈班教材編輯費，4班*12月*600元。
			14,400	資優班教材編輯費，2班*12月*600元。
			7,200	資源班教材編輯費，1班*12月*600元。
			187,200	藝術才能舞蹈班外聘教師鐘點費，360節*520元。
			12,000	資優班團體活動課程外聘教師鐘點費(由資優班級業務費移列)。
			400,000	藝術才能舞蹈班教師1人改編列鐘點費，1人*400,000元。
			16,000	性別平等教育宣導活動外聘教師鐘點費。
			6,400	小田園教育體驗實習外聘教師鐘點費。
			48,000	教師專業成長外聘教師鐘點費。
			8,000	國小家長教育成長暨志工培訓外聘教師鐘點費。
			66,500	暑期泳訓班教練指導鐘點費，133節*500元(收支對列)。
	10,800	委託檢驗(定)試驗認證費	10,800	
	1,000	試務甄選費	500	10,800 飲水機水質檢驗費，9臺*1,200元。
			500	教師甄選業務試務費用(收支對列)。
215,075	209,200	其他專業服務費	260,114	
			20,000	學生輔導指導費。
			8,000	學童牙齒檢查費。
			14	配合預算編列至千元，增列進位數14元。
			36,000	工作人員午餐指導費，10人*9月*400元。
			8,100	學童午餐指導費，9班*1人*9月*100元(1、2年級)。
			21,600	學童午餐指導費，8班*1人*9月*300元(3、4年級)。
			25,200	學童午餐指導費，7班*1人*9月*400元(5、6年級)。
			7,200	藝術才能舞蹈班學童午餐指導費，2班*1人*9月*400元(5、6年級)。
			5,400	藝術才能舞蹈班學童午餐指導費，2班*1人

# 臺北市地方教育發展基金－臺北市大同區永樂國民小學

## 基金用途－國民教育計畫明細表

中華民國108年度

單位：新臺幣元

前年度 決算數	上年度 預算數	科 目	本 年 度 預 算 數	說 明
				*9月*300元(3、4年級)。
			1,800	資源班學童午餐指導費，1班*1人*9月*200元。
			1,800	資優班學童午餐指導費，2班*1人*9月*100元。
			125,000	開放學校場地校園安全機動巡邏等保全費用(收支對列)。
1,301,964	3,228,700	材料及用品費	2,086,000	
357,604	1,798,270	使用材料費	353,400	較上年度預算數1,798,270元，減少1,444,870元。
357,604	1,798,270	設備零件	353,400	
			36,350	各領域教學器材及教具等(教務處)(班級設備費移列)。
			37,750	桌球桌5張*7,550元(班級設備費移列)(新增)。
			4,500	護貝機1臺(班級設備費移列)(新增)。
			9,000	競技疊杯第三代大型顯示器1臺(資源班班級設備費移列)。
			28,000	扶竿固定鐵架8組*3,500元(藝術才能舞蹈班班級設備費移列)(新增)。
			15,000	實木扶竿50尺*300元(藝術才能舞蹈班班級設備費移列)(新增)。
			9,000	喇叭含固定架1組(藝術才能舞蹈班班級設備費移列)(新增)。
			1,900	條碼掃描器1臺(班級設備費移列)(新增)。
			7,000	競技疊杯單人組10組*700元(資源班班級設備費移列)。
			119,700	電腦設備維護及管理費，19班*6,300元(電腦專案計畫)。
			6,000	小田園教育體驗所需烹飪設備等。
			31,200	14W*4高效率電子式省電燈具標準型(含安裝)24盞*1,300元，(行政辦公室設施設備優質化工程移列)(新增)。
			8,000	多功能事務機1臺(充實資優班數位學習資源)(新增)。
			5,000	指向型麥克風1臺(充實資優班數位學習資

# 臺北市地方教育發展基金－臺北市大同區永樂國民小學

## 基金用途－國民教育計畫明細表

中華民國108年度

單位：新臺幣元

前年度 決算數	上年度 預算數	科 目	本 年 度 預 算 數	說 明
944,360	1,430,430	用品消耗	1,732,600	源)(新增)。 5,000 VR虛擬實境眼鏡1臺(充實資優班數位學習 資源)(新增)。 30,000 程式設計教學用材料(新增)。 較上年度預算數1,430,430元，增加302,170元 。
18,909	18,400	辦公(事務)用品	3,000	3,000 小田園教育體驗文具用品等。
46,000	40,000	報章雜誌	40,000	40,000 圖書1批(班級設備費移列)。
	80,400	農業與園藝用品及環境美化 費	31,600	31,600 小田園教育體驗實習農事體驗實作菜苗、 種子、培養土等園藝資材。
3,000	9,750	服裝		
15,110	20,000	醫療用品(非醫療院所使用)	22,000	22,000 健康中心藥品費，15,000元(30班)+1,000元 *7班=22,000元。
861,341	1,261,880	其他用品消耗	1,636,000	119,000 弱勢學生用教科書，70人*1,700元。 54,600 敬師活動費，91人*600元(新增)。 21,600 含垃圾袋費用、消毒藥水、衛生清潔用品 費、衛生紙及教室佈置費，3班*7,200元(補 校班級業務費)。 373,140 普通班(含補校)班級教學材料費，27班 *13,820元。 52,700 供給本教科書費用，31班*1,700元。 168,000 含垃圾袋費用、消毒藥水、衛生清潔用品 費、衛生紙及教室佈置費，24班*7,000元(普 通班級業務費)。 17,500 補校教科書，50人*350元。 30,000 兒童節慶活動費(新增)。 27,640 資優班教學材料費，2班*13,820元。 28,800 含垃圾袋費用、消毒藥水、衛生清潔用品 費、衛生紙及教室佈置費，4班*7,200元(藝

# 臺北市地方教育發展基金－臺北市大同區永樂國民小學

## 基金用途－國民教育計畫明細表

中華民國108年度

單位：新臺幣元

前年度 決算數	上年度 預算數	科 目	本 年 度 預 算 數	說 明
				術才能舞蹈班級業務費)。
			13,820	資源班教學材料費，1班*13,820元。
			7,200	含垃圾袋費用、消毒藥水、衛生清潔用品 費、衛生紙及教室佈置費，1班*7,200元(資 源班級業務費)。
			55,280	藝術才能舞蹈班教學材料費，4班*13,820元 。
			2,400	辦理資優班鑑定會議逾時誤餐費用，30人 次*80元(由資優班級業務費移列)。
			54,000	電腦耗材(電腦專案計畫)。
			67,200	冷水游泳池水電清潔維護費，14班*4,800元 (4-6年級)。
			9,100	運動會各年級道具。
			64,000	運動會邀請卡、場地佈置、獎狀等。
			30,000	課後社團活動費。
			4,000	性別平等教育宣導活動文具用品、茶水等 雜支。
			2,000	教師專業成長文具用品等。
			250,000	綠屋頂計畫(由教育局移列)。
			2,000	國小家長教育成長暨志工培訓茶水、錄音 帶等。
			5,000	暑期泳訓班浮板、救生圈等雜支(收支對列) 。
			10,000	暑期泳訓班教學器材費(收支對列)。
			3,000	暑期泳訓班教學環境佈置費(收支對列)。
			6,900	暑期泳訓班消毒劑，30班*230元(收支對列) 。
			2,800	辦理教師甄選業務會議逾時誤餐費用，35 人次*80元(收支對列)。
			131,720	開放學校場地清潔費用及綠美化植栽等(收 支對列)。
			14,000	辦理國中小舞蹈班聯合成果發表會比賽逾 時誤餐費用，175人次*80元。
			8,600	國中小舞蹈班聯合成果發表會演出化妝品 、花束及服裝清洗等雜支。
24,350	24,800	租金、償債、利息及相關手續費	25,000	

# 臺北市地方教育發展基金－臺北市大同區永樂國民小學

## 基金用途－國民教育計畫明細表

中華民國108年度

單位：新臺幣元

前年度 決算數	上年度 預算數	科 目	本 年 度 預 算 數	說 明
19,550	20,000	交通及運輸設備租金	20,000	較上年度預算數20,000元，無增減。
19,550	20,000	車租	20,000	藝術才能舞蹈班畢業巡迴展演車資。
4,800	4,800	雜項設備租金	5,000	較上年度預算數4,800元，增加200元。
4,800	4,800	雜項設備租金	5,000	
			200	配合預算編列至千元，增列進位數200元。
			4,800	電錶月租費，12月*400元。
636,337	1,112,664	會費、捐助、補助、分攤、照護 、救濟與交流活動費	1,099,000	
	10,000	捐助、補助與獎助	10,000	較上年度預算數10,000元，無增減。
	10,000	獎助學員生給與	10,000	
			10,000	教育關懷獎每校推薦1名學生獎助金，1人*10,000元。
636,337	1,102,664	補貼、獎勵、慰問、照護與救 濟	1,089,000	較上年度預算數1,102,664元，減少13,664元。
12,528		獎勵費用		
623,809	1,102,664	其他補貼、獎勵、慰問、照 護與救濟	1,089,000	
			760	配合預算編列至千元，增列進位數760元。
			46,000	本市市民第3胎就讀國小教育補助費，46人*1,000元。
			800,000	清寒學生餐費補助，80人*200日*50元。
			242,240	補助學校午餐使用有機蔬菜或有機米計畫，757人*40週*8元。
36,547	36,547	短絀與賠償給付	37,000	
36,547	36,547	賠償給付	37,000	較上年度預算數36,547元，增加453元。
36,547	36,547	一般賠償	37,000	
			36,547	勞保投保薪資及新制勞工退休金賠償經費。
			453	配合預算編列至千元，增列進位數453元。
638,808	413,360	其他	354,000	
638,808	413,360	其他支出	354,000	較上年度預算數413,360元，減少59,360元。
638,808	413,360	其他	354,000	
			22,400	六年級游泳檢測未通過學生暑期游泳訓練班報名費，4班*5,600元。

# 臺北市地方教育發展基金－臺北市大同區永樂國民小學

## 基金用途－國民教育計畫明細表

中華民國108年度

單位：新臺幣元

前年度 決算數	上年度 預算數	科 目	本 年 度 預 算 數	說 明
			126,000	執行學生路隊安全導護費及導護志工保險費，5人*2學期*20週*5日*2次*63元。
			136,400	學生活動費，682人*2學期*100元。
			68,200	班級自治費，682人*2學期*50元。
			1,000	辦理各項教學暨公務活動費(捐贈支出)(收支對列)。

# 臺北市地方教育發展基金－臺北市大同區永樂國民小學

## 基金用途－學前教育計畫明細表

中華民國108年度

單位：新臺幣元

前年度 決算數	上年度 預算數	科 目	本 年 度 預 算 數	說 明
14,072,807	15,892,787	合計	17,205,000	
13,922,341	15,510,368	用人費用	16,729,000	
10,573,798	10,631,410	正式員額薪資	11,434,478	較上年度預算數10,631,410元，增加803,068元。
10,225,798	9,911,410	職員薪金	10,714,478	10,714,478 教職員11人及教保員3人薪金(詳用人費用彙計表)(含教育部補助款教保員381,980元)。
348,000	720,000	工員工資	720,000	720,000 廚工2人工資(詳用人費用彙計表)(含教育部補助款220,090元)。
23,176	132,688	超時工作報酬	137,888	較上年度預算數132,688元，增加5,200元。
23,176	132,688	加班費	137,888	137,888 不休假出勤加班費。
1,802,181	2,641,256	獎金	2,806,210	較上年度預算數2,641,256元，增加164,954元。
723,095	1,288,655	考績獎金	1,324,655	1,324,655 依考績法規定核發之獎金。
1,079,086	1,352,601	年終獎金	1,481,555	1,481,555 依規定於年節加發之獎金。
621,585	936,288	退休及卹償金	1,050,192	較上年度預算數936,288元，增加113,904元。
599,769	914,688	職員退休及離職金	1,028,592	1,028,592 提撥退撫基金。
21,816	21,600	工員退休及離職金	21,600	21,600 提撥勞工退休準備金。
901,601	1,168,726	福利費	1,300,232	較上年度預算數1,168,726元，增加131,506元。
780,229	992,586	分擔員工保險費	1,029,012	1,029,012 分擔公保、勞保、健保費。
1,720	5,160	傷病醫藥費	6,880	1,720 幼兒園廚工健康檢查補助費，2人*860元。
			5,160	5,160 幼兒園教保人員健康檢查補助費，6人*860元。
95,652	154,980	員工通勤交通費	200,340	75,600 幼兒園教師上下班交通費，6人*10月*2段

# 臺北市地方教育發展基金－臺北市大同區永樂國民小學

## 基金用途－學前教育計畫明細表

中華民國108年度

單位：新臺幣元

前年度 決算數	上年度 預算數	科 目	本 年 度 預 算 數	說 明
				1,260元。
			18,900	幼兒園教師上下班交通費，3人*10月*1段630元。
			105,840	幼兒園教職員及廚工上下班交通費，7人*12月*2段1,260元。
24,000	16,000	其他福利費	64,000	
			64,000	休假旅遊補助費。
99,227	85,820	服務費用	112,000	
49,727	36,320	一般服務費	36,752	較上年度預算數36,320元，增加432元。
816	4,320	佣金、匯費、經理費及手續費	4,752	
			4,752	委託超商代收學雜費手續費，132人*2學期*18元。
30,000		計時與計件人員酬金		
18,911	32,000	體育活動費	32,000	
			22,000	文康活動費，本校編列幼兒園教師11人，每人編列2,000元。
			10,000	文康活動費，本校編列契約進用教保員3人，廚工2人，合計5人，每人編列2,000元(上述人員係幼托整合前得編列文康活動費之人員)。
49,500	49,500	專業服務費	75,248	較上年度預算數49,500元，增加25,748元。
49,500	49,500	其他專業服務費	75,248	
			548	配合預算編列至千元，增列進位數548元。
			45,000	學童午餐指導費，5班*2人*9月*500元(幼兒園)。
			4,500	學童午餐指導費，1班*1人*9月*500元(幼兒園教保員)。
			16,200	幼兒園2歲專班教保費，2人*9月*900元(新增)。
			9,000	學童午餐指導費，1班*2人*9月*500元(幼兒園2歲專班教保員)。
30,610	165,700	材料及用品費	133,000	
	102,650	使用材料費	81,340	較上年度預算數102,650元，減少21,310元。
	102,650	設備零件	81,340	
			1,870	書香小抱枕1組(幼兒園班級設備費移列)(新



# 臺北市地方教育發展基金－臺北市大同區永樂國民小學

## 基金用途－學前教育計畫明細表

中華民國108年度

單位：新臺幣元

前年度 決算數	上年度 預算數	科 目	本 年 度 預 算 數	說 明
				增)。
			19,500	胖胖六角桌5張*3,900元(幼兒園班級設備費移列)(新增)。
			7,800	有抽屜幼教桌6張*1,300元(幼兒園班級設備費移列)(新增)。
			12,160	二代椅32張*380元(幼兒園班級設備費移列)(新增)。
			9,450	新款可調歐式長方桌5張*1,890元(幼兒園班級設備費移列)(新增)。
			9,900	新二代環保幼兒椅30張*330元(幼兒園班級設備費移列)(新增)。
			1,700	歐洲高級正方檯木桌1張(幼兒園班級設備費移列)(新增)。
			2,090	歐洲高級檯木4人長方桌1張(幼兒園班級設備費移列)(新增)。
			14,400	歐洲高級檯木6人長方桌6張*2,400元(幼兒園班級設備費移列)(新增)。
			2,470	我愛世界地圖教學毯1件(幼兒園班級設備費移列)(新增)。
30,610	63,050	用品消耗	51,660	較上年度預算數63,050元，減少11,390元。
15,000	27,050	報章雜誌	8,460	
			8,460	圖書1批(幼兒園班級設備費移列)。
15,610	36,000	其他用品消耗	43,200	
			43,200	含垃圾袋費用、消毒藥水、衛生清潔用品費、衛生紙及教室佈置費，6班*7,200元(幼兒園班級業務費)。
6,389	34,899	會費、捐助、補助、分攤、照護、救濟與交流活動費	135,000	
6,389	34,899	補貼、獎勵、慰問、照護與救濟	135,000	較上年度預算數34,899元，增加100,101元。
6,389	34,899	其他補貼、獎勵、慰問、照護與救濟	135,000	
			727	配合預算編列至千元，增列進位數727元。
			34,752	補助幼兒園午餐使用有機蔬菜或有機米計畫，181人*40週*4.8元(新增)。
			81,431	低收入戶家庭幼生月費補助，7人*11,633

# 臺北市地方教育發展基金－臺北市大同區永樂國民小學

## 基金用途－學前教育計畫明細表

中華民國108年度

單位：新臺幣元

前年度 決算數	上年度 預算數	科 目	本 年 度 預 算 數	說 明
				元。
			18,090	危機家庭幼生餐點費補助，1人*9月*2,010元(新增)。
14,240	96,000	其他	96,000	
14,240	96,000	其他支出	96,000	較上年度預算數96,000元，無增減。
14,240	96,000	其他	96,000	
			96,000	幼兒導護費，4人*2學期*20週*5日*2次*60元。

# 臺北市地方教育發展基金－臺北市大同區永樂國民小學

## 基金用途－一般行政管理計畫明細表

中華民國108年度

單位：新臺幣元

前年度 決算數	上年度 預算數	科 目	本 年 度 預 算 數	說 明
14,206,152	15,397,567	合計	16,589,000	
13,430,511	14,236,907	用人費用	15,369,000	
8,512,168	9,396,000	正式員額薪資	10,068,446	較上年度預算數9,396,000元，增加672,446元。
5,950,228	6,828,000	職員薪金	7,500,446	7,500,446 教職員10人薪金(詳用人費用彙計表)。
1,543,560	1,488,000	工員工資	1,488,000	1,488,000 工員4人工資(詳用人費用彙計表)。
1,018,380	1,080,000	警餉	1,080,000	1,080,000 校警2人薪金(詳用人費用彙計表)。
362,184	560,387	超時工作報酬	590,254	較上年度預算數560,387元，增加29,867元。
362,184	560,387	加班費	590,254	547,334 不休假出勤加班費。
			42,920	趕辦行政業務加班費(由一般行政管理統籌業務費移列)。
1,934,805	2,329,500	獎金	2,469,500	較上年度預算數2,329,500元，增加140,000元。
929,723	1,155,000	考績獎金	1,211,000	1,211,000 依考績法規定核發之獎金。
1,005,082	1,174,500	年終獎金	1,258,500	1,258,500 依規定於年節加發之獎金。
663,222	708,720	退休及卹償金	847,536	較上年度預算數708,720元，增加138,816元。
552,384	634,320	職員退休及離職金	728,496	728,496 提撥退撫基金。
110,838	74,400	工員退休及離職金	119,040	119,040 提撥勞工退休準備金。
1,958,132	1,242,300	福利費	1,393,264	較上年度預算數1,242,300元，增加150,964元。
1,594,874	909,300	分擔員工保險費	933,144	933,144 分擔公保、勞保、健保費。
140,970	189,000	員工通勤交通費	204,120	166,320 教職員、工員、校警上下班交通費，11人*12月*2段1,260元。
			37,800	教職員、工員、校警上下班交通費，5人*12

# 臺北市地方教育發展基金－臺北市大同區永樂國民小學

## 基金用途－一般行政管理計畫明細表

中華民國108年度

單位：新臺幣元

前年度 決算數	上年度 預算數	科 目	本 年 度 預 算 數	說 明
				月*1段630元。
222,288	144,000	其他福利費	256,000	
			256,000	休假旅遊補助費。
642,241	772,000	服務費用	824,000	
70,241	150,000	一般服務費	152,000	較上年度預算數150,000元，增加2,000元。
46,541	120,000	外包費	120,000	
			120,000	消化超額職工3人(技工、工友)業務外包費，3人*40,000元。
23,700	30,000	體育活動費	32,000	
			32,000	文康活動費，本校編列教職員10人，工員4人，校警2人，合計16人，每人編列2,000元。
500,000	550,000	專業服務費	600,000	較上年度預算數550,000元，增加50,000元。
500,000	550,000	其他專業服務費	600,000	
			501,000	校園安全機動巡邏等保全費用。
			99,000	校園安全機械定點保全費用。
72,000	72,000	公共關係費	72,000	較上年度預算數72,000元，無增減。
72,000	72,000	公共關係費	72,000	
			72,000	校長特別費，12月*6,000元。
132,400	387,660	材料及用品費	395,000	
132,400	387,660	用品消耗	395,000	較上年度預算數387,660元，增加7,340元。
126,400	372,660	辦公(事務)用品	389,000	
			388,020	本校奉核定普通班24班、藝術才能舞蹈班4班、附設幼兒園6班，統籌業務費計算如下： 1,290元*15班*12月=232,200元，810元*15班*12月=145,800元，640元*4班*12月=30,720元，補校3班，645元*3班*12月=23,220元，以上合計431,940元，除依實際需求移列加班費42,920元、會費1,000元外，其餘如列數。
			980	配合預算編列至千元，增列進位數980元。
6,000	15,000	服裝	6,000	
			200	校警襪子，2雙*100元。
			2,200	校警皮鞋，2人*1雙*1,100元。
			600	校警服裝配備，2人*300元。

# 臺北市地方教育發展基金－臺北市大同區永樂國民小學

## 基金用途－一般行政管理計畫明細表

中華民國108年度

單位：新臺幣元

前年度 決算數	上年度 預算數	科 目	本 年 度 預 算 數	說 明
			3,000	校警夏服，2人*1套*1,500元(成立第34年)。
1,000	1,000	會費、捐助、補助、分攤、照護 、救濟與交流活動費	1,000	
1,000	1,000	會費	1,000	較上年度預算數1,000元，無增減。
1,000	1,000	職業團體會費	1,000	
			1,000	護理師1人公會會費(統籌業務費)。

# 臺北市地方教育發展基金－臺北市大同區永樂國民小學

## 基金用途－建築及設備計畫明細表

中華民國108年度

單位：新臺幣元

前年度 決算數	上年度 預算數	科 目	本 年 度 預 算 數	說 明
11,399,530	11,423,839	合計	8,044,000	
11,399,530	11,423,839	購建固定資產、無形資產及非理財 目的之長期投資	8,044,000	
3,852,121	2,003,680	購建固定資產	2,829,000	
3,852,121	2,003,680	一般建築及設備計畫	2,829,000	
		行政辦公室設施設備優質 化工程	30,000	
		購置雜項設備	30,000	
			30,000	新購校長室會議桌1組(行政辦 公室設施設備優質化工程移列 )。
		充實資優班數位學習資源 設備	134,000	
		購置機械及設備	134,000	
			30,000	新購3D列印機1臺(充實資優班 數位學習資源)。
			48,000	新購平板電腦4臺*12,000元(充 實資優班數位學習資源)(電腦 專案計畫)。
			26,000	汰舊換新3300流明短焦投影機 1臺(充實資優班數位學習資源) 。
			20,000	汰舊換新類單眼相機1臺(充實 資優班數位學習資源)。
			10,000	新購360度環景照相機1臺(充實 資優班數位學習資源)。
297,461	107,780	班級設備	258,000	
		購置機械及設備	92,000	
			48,000	新購學生證讀卡機3臺*16,000 元(教務處)。
			44,000	汰舊換新數位錄影機1臺(教務 處)。
	20,000	購置交通及運輸設備	15,000	
			15,000	新購手提式無限擴音機1臺(教 務處)。
297,461	87,780	購置雜項設備	151,000	
			32,000	新購分離式冷氣機1臺(教務

# 臺北市地方教育發展基金－臺北市大同區永樂國民小學

## 基金用途－建築及設備計畫明細表

中華民國108年度

單位：新臺幣元

前年度 決算數	上年度 預算數	科 目	本 年 度 預 算 數	說 明
				處)。
			21,000	新購發球機1臺(學務處)。
			54,000	新購跑步機3臺*18,000元(學務處)。
			25,000	汰舊換新雙門變頻電冰箱1臺(總務處)。
			19,000	新購數位攝影機1臺(高速智慧自動對焦、5軸智慧型光學防手震功能)(補校)。
	85,300	特殊班設備	44,000	
	23,300	購置交通及運輸設備	12,000	
			12,000	汰舊換新擴大機1臺(藝術才能舞蹈班)。
	62,000	購置雜項設備	32,000	
			32,000	新購分離式冷氣機1臺(資優班)。
445,720	655,000	資訊設備	1,377,000	
445,720	655,000	購置機械及設備	1,377,000	
			108,000	汰舊換新網路及資訊周邊設備(電腦專案計畫)。
			144,000	新購平板電腦12臺*12,000元(電腦專案計畫)。
			1,125,000	汰舊換新個人電腦45部*25,000元(電腦專案計畫)。
	15,900	幼兒園設備	39,000	
	15,900	購置雜項設備	39,000	
			14,000	新購挪威森林扮演屋1座(幼兒園)。
			14,000	新購挪威森林閱讀分享屋1座(幼兒園)。
			11,000	新購新轉角超市(楓木紋)1座(幼兒園)。
3,108,940	1,139,700	校園設備		
576,457	99,580	購置機械及設備		
	1,034,600	購置交通及運輸設備		
2,532,483	5,520	購置雜項設備		
		校園電梯改善工程	947,000	

臺北市地方教育發展基金－臺北市大同區永樂國民小學

基金用途－建築及設備計畫明細表

中華民國108年度

單位：新臺幣元

前年度 決算數	上年度 預算數	科 目	本 年 度 預 算 數	說 明
		購置機械及設備	947,000	
			465,000	感恩樓(A棟)電梯改善工程施 工費。
			482,000	力行樓(F棟)電梯改善工程施 工費。
36,000	36,000	購置無形資產	36,000	
36,000	36,000	一般建築及設備計畫	36,000	
36,000	36,000	資訊設備	36,000	
36,000	36,000	購置電腦軟體	36,000	
			36,000	電腦教學軟體費(電腦專案計 畫)。
7,511,409	9,384,159	遞延支出	5,179,000	
7,511,409	9,384,159	一般建築及設備計畫	5,179,000	
		行政辦公室設施設備優質 化工程	1,039,000	
		遞延修繕房屋建築支出	1,039,000	
			960,496	一、施工費
			960,496	施工費。
			59,502	二、委託技術服務費(總包價 法)。
			19,002	三、工程管理費(按施工費約 2%提列)。
		感恩樓(A棟)、創新樓(CD 棟)後走廊設施更新工程	4,140,000	
		遞延修繕房屋建築支出	4,140,000	
			3,869,218	一、施工費
			3,869,218	施工費。
			193,461	二、委託技術服務費(總包價 法)。
			77,321	三、工程管理費(按施工費約 2%提列)。
7,511,409	9,384,159	校園整修工程		
2,088,304	9,384,159	遞延修繕房屋建築支出		
5,423,105		其他遞延支出		



# 預 算 參 考 表

# 臺北市地方教育發展基金－臺北市大同區永樂國民小學

## 預計平衡表

中華民國108年12月31日

單位：新臺幣千元

106年(前年) 12月31日 決算數	科 目	108年12月31日 預計數	107年12月31日 預計數	比較增減(-)
3,830,926	資產合計	3,826,037	3,829,180	-3,143
3,830,926	資產	3,826,037	3,829,180	-3,143
18,682	流動資產	13,792	16,935	-3,143
18,432	現金	13,542	16,685	-3,143
18,432	銀行存款	13,542	16,685	-3,143
	應收款項			
	其他應收款			
250	預付款項	250	250	
250	預付費用	250	250	
4,124	投資、長期應收款項、貸墊款及準備金	4,124	4,124	
4,124	準備金	4,124	4,124	
2,260	退休及離職準備金	2,260	2,260	
1,864	其他準備金	1,864	1,864	
3,808,120	其他資產	3,808,121	3,808,121	
3,808,120	什項資產	3,808,121	3,808,121	
4	暫付及待結轉帳項	4	4	
3,808,117	代管資產	3,808,117	3,808,117	
3,830,926	負債及基金餘額合計	3,826,037	3,829,180	-3,143
3,818,755	負債	3,818,755	3,818,755	
6,631	流動負債	6,631	6,631	
6,607	應付款項	6,607	6,607	
4,896	應付代收款	4,896	4,896	
141	應付費用	141	141	
1,570	應付工程款	1,570	1,570	
24	預收款項	24	24	
24	預收收入	24	24	
3,812,124	其他負債	3,812,124	3,812,124	
3,812,124	什項負債	3,812,124	3,812,124	
1,747	存入保證金	1,747	1,747	
2,260	應付退休及離職金	2,260	2,260	
3,808,117	應付代管資產	3,808,117	3,808,117	
	暫收及待結轉帳項			
12,171	基金餘額	7,282	10,425	-3,143
12,171	基金餘額	7,282	10,425	-3,143
12,171	基金餘額	7,282	10,425	-3,143
12,171	累積餘額	7,282	10,425	-3,143

註：1.信託代理與保證資產(負債)前年度決算數54,434元，上年度調整後預計數54,434元，本年度預計數54,434元。2.或有資產(負債)0元。3.本基金自93年度起，本固定項目分開原則，將屬長期固定帳項，包括固定資產7,951,071元、無形資產61,200元及長期債務0元等，另立帳類管理，詳資本資產及長期負債明細表。

## 臺北市地方教育發展基金一

## 各項費用

中華民國

前年度 決算數	上年度 預算數	計畫別		合計	國民教育計畫
		用途別科目			
155,063,323	159,508,681	合計		165,439,000	123,601,000
135,526,846	136,893,133	用人費用		146,815,000	114,717,000
67,081,800	67,523,410	正式員額薪資		71,819,485	50,316,561
64,171,860	64,235,410	職員薪金		68,531,485	50,316,561
1,891,560	2,208,000	工員工資		2,208,000	
1,018,380	1,080,000	警餉		1,080,000	
1,350,182	1,461,200	聘僱及兼職人員薪資		1,461,200	1,461,200
1,350,182	1,461,200	兼職人員酬金		1,461,200	1,461,200
1,075,759	1,349,852	超時工作報酬		1,476,314	748,172
1,075,759	1,349,852	加班費		1,476,314	748,172
15,977,640	18,641,756	獎金		19,713,210	14,437,500
7,511,058	10,177,655	考績獎金		10,707,655	8,172,000
8,466,582	8,464,101	年終獎金		9,005,555	6,265,500
39,726,742	38,542,083	退休及卹償金		42,444,520	40,546,792
39,394,088	37,211,352	職員退休及離職金		39,787,416	38,030,328
332,654	1,330,731	工員退休及離職金		2,657,104	2,516,464
10,314,723	9,374,832	福利費		9,900,271	7,206,775
6,556,271	6,158,622	分擔員工保險費		6,196,560	4,234,404
139,220	326,160	傷病醫藥費		327,880	321,000
739,234	1,018,080	員工通勤交通費		1,091,160	686,700
2,879,998	1,871,970	其他福利費		2,284,671	1,964,671
5,314,302	5,690,379	服務費用		6,219,000	5,283,000
1,656,020	1,786,115	水電費		1,980,700	1,980,700
1,141,470	1,179,790	工作場所電費		1,227,090	1,227,090
514,550	606,325	工作場所水費		753,610	753,610
63,844	53,010	旅運費		48,360	48,360
63,844	53,010	國內旅費		48,360	48,360
92,260	112,000	印刷裝訂與廣告費			
92,260	112,000	印刷及裝訂費			
1,125,077	1,218,210	修理保養及保固費		1,375,010	1,375,010
768,632	849,230	一般房屋修護費		960,530	960,530

# 臺北市大同區永樂國民小學

## 彙計表

108年度

單位：新臺幣元

學前教育計畫	一般行政管理計畫	建築及設備計畫			
17,205,000	16,589,000	8,044,000			
16,729,000	15,369,000				
11,434,478	10,068,446				
10,714,478	7,500,446				
720,000	1,488,000				
	1,080,000				
137,888	590,254				
137,888	590,254				
2,806,210	2,469,500				
1,324,655	1,211,000				
1,481,555	1,258,500				
1,050,192	847,536				
1,028,592	728,496				
21,600	119,040				
1,300,232	1,393,264				
1,029,012	933,144				
6,880					
200,340	204,120				
64,000	256,000				
112,000	824,000				

臺北市地方教育發展基金一

各項費用

中華民國

前年度 決算數	上年度 預算數	計畫別		合計	國民教育計畫
		用途別科目			
356,445	368,980	機械及設備修護費		414,480	414,480
644	6,400	保險費		6,400	6,400
644	6,400	其他保險費		6,400	6,400
809,112	777,244	一般服務費		995,368	806,616
7,116	23,760	佣金、匯費、經理費及手續費		24,408	19,656
420,299	575,484	外包費		586,464	466,464
240,798		計時與計件人員酬金		202,496	202,496
140,899	178,000	體育活動費		182,000	118,000
1,495,345	1,665,400	專業服務費		1,741,162	1,065,914
730,770	844,900	講課鐘點、稿費、出席審查及查詢費		794,500	794,500
	10,800	委託檢驗(定)試驗認證費		10,800	10,800
	1,000	試務甄選費		500	500
764,575	808,700	其他專業服務費		935,362	260,114
72,000	72,000	公共關係費		72,000	
72,000	72,000	公共關係費		72,000	
1,464,974	3,782,060	材料及用品費		2,614,000	2,086,000
357,604	1,900,920	使用材料費		434,740	353,400
357,604	1,900,920	設備零件		434,740	353,400
1,107,370	1,881,140	用品消耗		2,179,260	1,732,600
145,309	391,060	辦公(事務)用品		392,000	3,000
61,000	67,050	報章雜誌		48,460	40,000
	80,400	農業與園藝用品及環境美化費		31,600	31,600
9,000	24,750	服裝		6,000	
15,110	20,000	醫療用品(非醫療院所使用)		22,000	22,000
876,951	1,297,880	其他用品消耗		1,679,200	1,636,000
24,350	24,800	租金、償債、利息及相關手續費		25,000	25,000
19,550	20,000	交通及運輸設備租金		20,000	20,000
19,550	20,000	車租		20,000	20,000
4,800	4,800	雜項設備租金		5,000	5,000
4,800	4,800	雜項設備租金		5,000	5,000
11,399,530	11,423,839	購建固定資產、無形資產及非理財目的之長期投資		8,044,000	

# 臺北市大同區永樂國民小學

## 彙計表

108年度

單位：新臺幣元

學前教育計畫	一般行政管理計畫	建築及設備計畫			
36,752	152,000				
4,752	120,000				
32,000	32,000				
75,248	600,000				
75,248	600,000				
	72,000				
	72,000				
133,000	395,000				
81,340					
81,340					
51,660	395,000				
	389,000				
8,460					
	6,000				
43,200					
		8,044,000			

臺北市地方教育發展基金一

各項費用

中華民國

前年度 決算數	上年度 預算數	計畫別	合計	國民教育計畫
		用途別科目		
3,852,121	2,003,680	購建固定資產	2,829,000	
1,022,177	754,580	購置機械及設備	2,550,000	
	1,077,900	購置交通及運輸設備	27,000	
2,829,944	171,200	購置雜項設備	252,000	
36,000	36,000	購置無形資產	36,000	
36,000	36,000	購置電腦軟體	36,000	
7,511,409	9,384,159	遞延支出	5,179,000	
2,088,304	9,384,159	遞延修繕房屋建築支出	5,179,000	
5,423,105		其他遞延支出		
643,726	1,148,563	會費、捐助、補助、分攤、照護、救濟 與交流活動費	1,235,000	1,099,000
1,000	1,000	會費	1,000	
1,000	1,000	職業團體會費	1,000	
	10,000	捐助、補助與獎助	10,000	10,000
	10,000	獎助學員生給與	10,000	10,000
642,726	1,137,563	補貼、獎勵、慰問、照護與救濟	1,224,000	1,089,000
12,528		獎勵費用		
630,198	1,137,563	其他補貼、獎勵、慰問、照護與救濟	1,224,000	1,089,000
36,547	36,547	短絀與賠償給付	37,000	37,000
36,547	36,547	賠償給付	37,000	37,000
36,547	36,547	一般賠償	37,000	37,000
653,048	509,360	其他	450,000	354,000
653,048	509,360	其他支出	450,000	354,000
653,048	509,360	其他	450,000	354,000

# 臺北市大同區永樂國民小學

## 彙計表

108年度

單位：新臺幣元

學前教育計畫	一般行政管理計畫	建築及設備計畫			
		2,829,000			
		2,550,000			
		27,000			
		252,000			
		36,000			
		36,000			
		5,179,000			
		5,179,000			
135,000	1,000				
	1,000				
	1,000				
135,000					
135,000					
96,000					
96,000					
96,000					



# 臺北市地方教育發展基金－臺北市大同區永樂國民小學

## 員工人數彙計表

中華民國108年度

單位：人

計 畫 及 項 目	上年度最高可 進用員額數	本年度 增減(-)數	本年度最高可 進用員額數	說 明
合計	89	2	91	
國民教育計畫部分	58	1	59	
正式職員	58	1	59	
學前教育計畫部分	16		16	
正式職員	14		14	
正式工員	2		2	
一般行政管理計畫部分	15	1	16	
正式職員	11	1	12	
正式工員	4		4	

註：1.本校外包費編列2人救生員、消化超額職工3人業務外包等相關費用，計58萬6,464元。

本 頁 空 白

臺北市地方教育發展基金一

用人費用

中華民國

計畫及項目	合計	正式 員額 薪資	聘僱 人員 薪資	超時 工作 報酬	津貼	獎 金		
						年終獎金	考績獎金	其他
合計	146,815,000	71,819,485		1,476,314		9,005,555	10,707,655	
國民教育計畫	114,717,000	50,316,561		748,172		6,265,500	8,172,000	
職員薪金	50,316,561	50,316,561						
兼職人員 酬金	1,461,200							
加班費	748,172			748,172				
考績獎金	8,172,000						8,172,000	
年終獎金	6,265,500					6,265,500		
職員退休 及離職金	38,030,328							
工員退休 及離職金	2,516,464							
分擔員工 保險費	4,234,404							
傷病醫藥 費	321,000							
員工通勤 交通費	686,700							
其他福利 費	1,964,671							
學前教育計畫	16,729,000	11,434,478		137,888		1,481,555	1,324,655	
職員薪金	10,714,478	10,714,478						
工員工資	720,000	720,000						
加班費	137,888			137,888				
考績獎金	1,324,655						1,324,655	
年終獎金	1,481,555					1,481,555		
職員退休 及離職金	1,028,592							

# 臺北市大同區永樂國民小學

## 彙計表

108年度

單位：新臺幣元

退休及卹償金		資遣費	福 利 費					提繳費	兼任 人員 用人 費用
退休金	卹償金		分擔 保險費	傷病 醫藥費	提撥 福利金	員工通勤 交通費	其他		
42,444,520			6,196,560	327,880		1,091,160	2,284,671	1,461,200	
40,546,792			4,234,404	321,000		686,700	1,964,671	1,461,200	
								1,461,200	
38,030,328									
2,516,464			4,234,404	321,000		686,700	1,964,671		
1,050,192			1,029,012	6,880		200,340	64,000		
1,028,592									

臺北市地方教育發展基金一

用人費用

中華民國

計畫及項目	合計	正式 員額 薪資	聘僱 人員 薪資	超時 工作 報酬	津貼	獎 金		
						年終獎金	考績獎金	其他
工員退休 及離職金	21,600							
分擔員工 保險費	1,029,012							
傷病醫藥 費	6,880							
員工通勤 交通費	200,340							
其他福利 費	64,000							
一般行政管 理計畫	15,369,000	10,068,446		590,254		1,258,500	1,211,000	
職員薪金	7,500,446	7,500,446						
工員工資	1,488,000	1,488,000						
警餉	1,080,000	1,080,000						
加班費	590,254			590,254				
考績獎金	1,211,000						1,211,000	
年終獎金	1,258,500					1,258,500		
職員退休 及離職金	728,496							
工員退休 及離職金	119,040							
分擔員工 保險費	933,144							
員工通勤 交通費	204,120							
其他福利 費	256,000							

註：1.本表不包含臨時工員薪津。

2.本表兼任人員用人費用，係學校教師請假代課鐘點費及兼任補校行政人員工作補助費。3.本校外包費編列2人救生員、消化超額職工3人業務外包等相關費用，計58萬6,464元。

# 臺北市大同區永樂國民小學

## 彙計表

108年度

單位：新臺幣元

退休及卹償金		資遣費	福 利 費					提繳費	兼任人員用人費用
退休金	卹償金		分擔保險費	傷病醫藥費	提撥福利金	員工通勤交通費	其他		
21,600			1,029,012	6,880		200,340			
847,536			933,144			204,120	64,000		
728,496							256,000		
119,040			933,144			204,120			
							256,000		

# 臺北市地方教育發展基金－臺北市大同區永樂國民小學

## 單位（或計畫）成本分析表

中華民國108年度

單位：新臺幣千元

計 畫 別	單 位	單位成本(元)或 平均利(費)率	數 量	預 算 數	說 明
合計				165,439	
國民教育計畫				123,601	
學前教育計畫				17,205	
一般行政管理計畫				16,589	
建築及設備計畫				8,044	

臺北市地方教育發展基金－臺北市大同區永樂國民小學

5年來主要業務計畫分析表

中華民國108年度

單位：新臺幣千元

年度及項目	單位	數量	單位成本(元)或 平均利(費)率	金額	說明
(本)年度預算數					
國民教育計畫				123,601	
學前教育計畫				17,205	
(上)年度預算數					
國民教育計畫				116,794	
學前教育計畫				15,893	
(前)年度決算數					
國民教育計畫				115,385	
學前教育計畫				14,073	
(105)年度決算數					
國民教育計畫				128,125	
學前教育計畫				12,671	
(104)年度決算數					
國民教育計畫				129,634	
學前教育計畫				12,931	



臺北市地方教育發展基金－臺北市大同區永樂國民小學

資本資產及長期負債明細表

中華民國108年度

單位：新臺幣千元

項 目	取得成本/ 舉債數	以前年度累 計折舊(耗)/ 長期投資評 價/未攤銷溢 (折)價	本 年 度 變 動				主要增減 原因說明	本年度累計折 舊(耗)/長期投 資評價變動數 /攤銷數	期末餘額
			增加		減少				
			金額	類型	金額	類型			
資產	39,965	31,970	2,865				2,848	8,012	
房屋及建築	284	236					28	19	
機械及設備	21,137	17,465	2,550	增置			1,614	4,608	
交通及運輸 設備	3,385	2,052	27	增置			449	911	
雜項設備	14,399	11,492	252	增置			747	2,413	
電腦軟體	760	724	36	增置			11	61	