

中華民國 111 年度

4-0501506

臺北市總預算案

臺北市政府教育局主管

臺北市地方教育發展基金

臺北市大同區永樂國民小學附屬單位預算之分預算

(特別收入基金)

臺北市大同區永樂國民小學編

# 臺北市地方教育發展基金－臺北市大同區永樂國民小學

## 目 次

中華民國111年度

一、財務摘要 .....	第 1 頁
二、業務計畫及預算概要 .....	第 3 -12 頁
三、預算主要表	
(一) 基金來源、用途及餘絀預計表 .....	第 13 頁
(二) 現金流量預計表 .....	第 14 頁
四、預算明細表	
(一) 基金來源－服務收入明細表 .....	第 15 頁
(二) 基金來源－財產處分收入明細表 .....	第 16 頁
(三) 基金來源－其他財產收入明細表 .....	第 17 頁
(四) 基金來源－公庫撥款收入明細表 .....	第 18 頁
(五) 基金來源－學雜費收入明細表 .....	第 19 頁
(六) 基金來源－雜項收入明細表 .....	第 20 頁
(七) 基金用途－國民教育計畫明細表 .....	第 21 -31 頁
(八) 基金用途－學前教育計畫明細表 .....	第 32 -34 頁
(九) 基金用途－一般行政管理計畫明細表 .....	第 35 -36 頁
(十) 基金用途－建築及設備計畫明細表 .....	第 37 -39 頁
五、預算參考表	
(一) 預計平衡表 .....	第 41 頁
(二) 各項費用彙計表 .....	第 42 -47 頁
(三) 員工人數彙計表 .....	第 48 頁
(四) 用人費用彙計表 .....	第 50 -53 頁
(五) 單位（或計畫）成本分析表 .....	第 54 頁
(六) 5年來主要業務計畫分析表 .....	第 55 頁

臺北市地方教育發展基金－臺北市大同區永樂國民小學

目 次

中華民國111年度

(七) 資本資產明細表 .....	第 56 頁
-------------------	--------

# 臺北市地方教育發展基金－臺北市大同區永樂國民小學

## 財務摘要

中華民國111年度

單位：新臺幣千元

項 目	本 年 度	上 年 度	比較增減數	%
經營成績：				
基金來源	160,626	156,235	4,391	2.81
基金用途	163,769	158,469	5,300	3.34
賸餘(短絀)	-3,143	-2,234	-909	--
餘絀情形：				
基金餘額	2,143	5,286	-3,143	-59.46
現金流量(註)：				
現金及約當現金之淨增(減)	-3,143	-2,234	-909	--

附註：現金流量係採現金及約當現金基礎，包括現金及自投資日起3個月內到期或清償之債權證券。

本 頁 空 白

# 業務計畫及預算概要

# 臺北市地方教育發展基金 - 臺北市大同區永樂國民小學

## 業務計畫及預算概要

中華民國 111 年度

### 壹、基金概況

#### 一、設立宗旨及願景：

- (一) 本校遵照憲法第 158 條及 160 條規定，教育文化應發展國民之民族精神、自治精神，國民道德與健全體格、科學及生活智能，以培養八大學習領域及十大基本能力。
- (二) 本校自 91 年度起依教育經費編列與管理法第 13 條規定設置「臺北市地方教育發展基金」，以促進教育健全發展，提昇教育經費運用績效。
- (三) 本校以「打造一個關懷尊重、團隊合作、創新精進的學習園地」為願景，營造學生快樂、教師歡喜、家長信任的學校；培育出尊重生命，有智慧具感性，有國際視野、具鄉土情懷，身心充分發展的永樂兒童。

#### 二、施政重點：

- (一) 開啟多元智慧：尊重每個學生獨特的個性，以多元智慧的觀點協助他找到生命的亮點，肯定天生我才必有用，能知於學，樂於學。
- (二) 培養生活能力：培養學生帶得走的公民關鍵能力，強化自我管理、閱讀理解、理性批判、問題解決、奉獻服務、溝通表達等核心素養。
- (三) 蘊育人文情懷：在溫馨開放的校園文化中，孕育人文情懷，學會尊重、包容；建構生命的價值、完成人性的開展。
- (四) 建置溫馨民主的校園文化：
  1. 以參與式管理、落實行政、教師會、家長會三者的良性互動。
  2. 以學生第一，教學優先的觀念提昇行政服務效率。
  3. 放下威權心態，開啟校園民主之風氣。
- (五) 推動適性教學：
  1. 落實校本課程理念，採多元化、活潑化的教學及評量。
  2. 運用校內、外資源，加強多元學習能力。
  3. 關懷相對弱勢學生之教學及輔導。
  4. 推動行動學習，充實學生運用資訊之知能，並提昇教師運用學習載具教學之能力。
- (六) 辦理發展性的訓輔活動：
  1. 辦理各項活動、競賽及展演。

## 業務計畫及預算概要

中華民國 111 年度

2. 推動校內外學習服務。
3. 發展績優社團及校隊，如歌仔戲、直笛團、籃球隊、足球隊、田徑隊等。
4. 加強新興領域教育的辦理，並融入各科教學以收成效。

### 三、組織概況：

本校設置校長 1 人，綜理全校校務，下設教務處、學生事務處、總務處、輔導室、會計室、人事室及幼兒園等單位。

內部分層業務如下：

(一) 教務處：秉承校長之命，辦理全校教務事項。

1. 教學組：掌理課程編排、課業考查、學藝競賽、教學研究、教師進修、差假、教師調代課及缺補課之查核等事項。
2. 註冊組：掌理註冊、編班、轉學、學籍保管、各項獎助學金補助及成績考查等有關學籍事項。
3. 設備組：掌理教科書編選、教學用具之管理、保管及出版學校刊物等事項。
4. 資訊組：掌理電腦設備及區域網路之管理、保管等事項。

(二) 學生事務處：秉承校長之命，辦理全校學生事務事項。

1. 訓育組：掌理訓育計畫之擬定及辦理各類訓育等活動。
2. 體育組：掌理學生體育活動、體格鍛鍊等事項。
3. 生教組：掌理學生日常生活常規，辦理交通導護各項事項。
4. 衛生組：掌理健康檢查，個人及環境衛生檢查、保健等事項。

(三) 總務處：秉承校長之命，辦理全校總務事項。

1. 事務組：掌理校舍、校具、財產、物品採購保管、工程發包、監工及驗收。
2. 出納組：掌管現金、零用金、票據、契約之保管等收支事項，辦理員工薪津發放及各項扣繳單據證明等。
3. 文書組：掌理文件收發登錄、撰擬繕校、典守學校印信、檔案保管、整理各項會議紀錄及校史等事項。

(四) 輔導室：秉承校長之命，辦理全校學生學習輔導、生活輔導、生涯輔導等事項。

1. 輔導組：掌理學生個案、建立學習輔導、生活輔導、生涯輔導及



## 業務計畫及預算概要

中華民國 111 年度

兩性教育、親職教育等事項。

2. 資料組：辦理輔導資料搜集建檔、組訓愛心家長、實施測驗、社區人力整合、出版親職刊物等事項。
3. 特教組：擬訂特殊教育計畫章則、親師特教輔導諮詢、特教班甄選鑑別、實施各項診斷測驗、特教兒童追蹤輔導等事項。

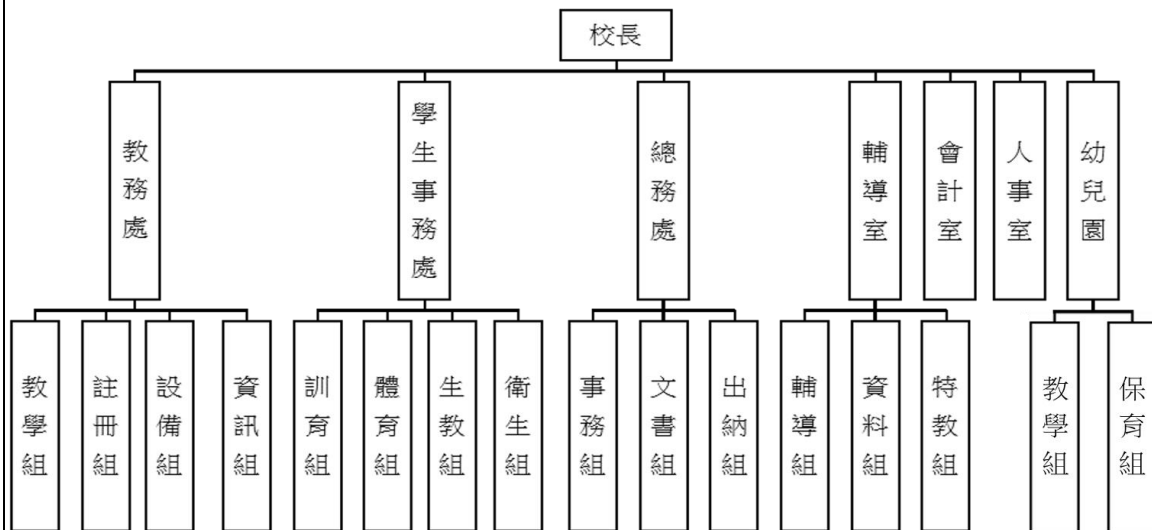
(五) 會計室：秉承上級主計機關之監督與指導，並受校長之指揮，依法辦理歲計、會計、統計等事項。

(六) 人事室：秉承上級人事機關之監督與指導，並受校長之指揮，依法辦理人事管理查核等事項。

(七) 幼兒園：秉承校長之命，綜理園務、規劃幼兒教學、保育、環境與各項措施。

教學組：掌理幼兒課程規劃與教學活動編排彙整等事項。

保育組：掌理幼兒保育、健康、餐點等規劃與活動編排彙整事項。



#### 四、基金歸類及屬性：

本校地方教育發展基金依據教育經費編列與管理法第 13 條規定設置，本基金為預算法第 4 條第 1 項第 2 款第 5 目所定之特別收入基金，以本府教育局為管理機關。

# 臺北市地方教育發展基金 - 臺北市大同區永樂國民小學

## 業務計畫及預算概要

中華民國 111 年度

### 貳、業務計畫

#### 一、基金來源：

單位：新臺幣千元

業務計畫	本年度預算數	實施內容
勞務收入	132	本年度預計辦理收取暑期游泳訓練班報名費、教師甄選報名費等收入。
財產收入	464	本年度預計辦理財產報廢變賣之殘值收入、教職員工停車收入、校園場地開放收入等。
政府撥入收入	155,202	本年度預計由公庫撥入數。
教學收入	3,617	本年度預計收取幼兒園學生之學費、雜費等收入。
其他收入	1,211	本年度預計收取數位學生證補卡及廠商履約逾期罰款等收入。

#### 二、基金用途：

單位：新臺幣千元

業務計畫	本年度預算數	實施內容
國民教育計畫	121,491	本年度預計辦理教學事項為： 1. 各項教學、學生事務、圖書及輔導等業務。 2. 新購教具、圖書等各科教學設備，充實各科教材及用具。 3. 革新教學方法，提高教學效能。 4. 教師甄選業務、指定活動等項目。
學前教育計畫	16,361	本年度預計辦理教學事項為： 1. 幼兒園各項教學及活動。 2. 新購教學用品，革新教學方法，提高教學效能。 3. 幼兒園各項活動，鍛鍊幼兒強健的身體，增進幼兒各項生活智能。
一般行政管理計畫	15,547	本年度預計辦理事項為： 1. 綜理學校總務、人事、會計等業務。 2. 配合校務推動行政處室支援工作，進

# 臺北市地方教育發展基金 - 臺北市大同區永樂國民小學

## 業務計畫及預算概要

中華民國 111 年度

		而增進校務運作。
建築及設備計畫	10,370	本年度預計辦理事項為： 1. 購置教學所需教學設備等及改善教學環境。 2. 辦理電源改善工程第二期。 3. 辦理創新樓廁所整修工程。 4. 圖書館整修工程。

### 參、預算概要

#### 一、基金來源及用途之預計：

##### (一) 本年度基金來源：

服務收入 13 萬 2 千元、財產處分收入 1 萬 4 千元、其他財產收入 45 萬元、公庫撥款收入 1 億 5,520 萬 2 千元、學雜費收入 361 萬 7 千元、雜項收入 121 萬 1 千元，本年度基金來源 1 億 6,062 萬 6 千元，較上年度預算數 1 億 5,623 萬 5 千元，增加 439 萬 1 千元，約 2.81%，主要係公庫撥款收入增編所致。

##### (二) 本年度基金用途：

國民教育計畫 1 億 2,149 萬 1 千元，學前教育計畫 1,636 萬 1 千元，一般行政管理計畫 1,554 萬 7 千元，建築及設備計畫 1,037 萬元，本年度基金用途 1 億 6,376 萬 9 千元，較上年度預算數 1 億 5,846 萬 9 千元，增加 530 萬元，約 3.34%，主要係工程增列所致。

#### 二、基金餘絀之預計：

本年度基金來源及用途相抵後，差短 314 萬 3 千元，較上年度預算數差短 223 萬 4 千元，增加 90 萬 9 千元，將移用以前基金餘額支應。

#### 三、現金流量之預計：

本年度業務活動淨現金流出 314 萬 3 千元。

#### 四、補辦預算事項：詳補辦預算明細表

##### (一) 固定資產之建設改良擴充 48 萬 5 千元

1.109 年度教育部補助充實及改善資賦優異特殊需求領域課程設備計畫經費 7 萬 9 千元，學校自籌款由其他準備金項下支應 2 萬元，共計 9 萬 9 千元。

# 臺北市地方教育發展基金 - 臺北市大同區永樂國民小學

## 業務計畫及預算概要

中華民國 111 年度

- 2.109 年度教育部補助高級中等以下學校藝術才能班教學設備經費 2 萬 5 千元。
- 3.109 年度教育部補助樂活運動站設置計畫 23 萬 3 千元。
- 4.110 年度教育部補助公立國民小學視聽教室優化計畫經費 12 萬 8 千元。

### 肆、以前年度計畫實施成果概述：

#### 一、前（109）年度計畫實施成果概述：

業務計畫	實施概況	實施成果
勞務收入	本年度預計辦理暑期游泳訓練班報名費及教師甄選報名費等收入。	本年度已收取教師甄選報名費 6 千元、暑期泳訓班報名費收入 11 萬 8 千元等。
財產收入	本年度預計辦理財產報廢變賣之殘值收入、教職員工停車收入、校園場地開放收入等。	本年度已辦理收取財產報廢變賣殘值收入 4 萬 3 千元、教職員工停車收入 2 萬元、校園場地開放收入 37 萬 5 千元等。
政府撥入收入	本年度預計由公庫撥入數。	本年度已收取公庫撥入數 1 億 6,254 萬 8 千元及教育部之補助計畫 188 萬 2 千元。
教學收入	本年度預計收取幼兒園學童之學費、雜費等收入。	本年度已收取幼兒園學童之學費、雜費等收入 358 萬 9 千元。
其他收入	本年度預計收取數位學生證補卡及廠商履約逾期罰款等收入。	本年度已收取數位學生證補卡及廠商履約逾期罰款等收入 130 萬 5 千元。
國民教育計畫	本年度預計辦理教學事項為： 1. 辦理各項教學、學生事務、圖書及輔導等業務。 2. 新購教具、圖書等各科教學設備，充實各科教材及用具。 3. 革新教學方法，提高教	本年度完成各項教學事項： 1. 辦理各項教學、學生事務、圖書及輔導等業務並新購教具、圖書等各科教學用品，充實各科教材及用具，達成預期目標。 2. 辦理暑期泳訓班、教師甄選、指定活動等，達成預

臺北市地方教育發展基金 - 臺北市大同區永樂國民小學

業務計畫及預算概要

中華民國 111 年度

	學效能。 4. 辦理教師甄選、指定活動等項目。	期目標。
學前教育計畫	本年度預計辦理教學事項為： 1. 辦理幼兒園各項教學及活動。 2. 新購教學用品，革新教學方法，提高教學效能。 3. 辦理幼兒園各項活動，鍛鍊幼兒強健的身體，增進幼兒各項生活智能。	本年度完成各項教學事項： 1. 辦理幼兒園各項教學及活動，達成預期目標。 2. 辦理幼兒園各項活動，鍛鍊幼兒強健的身體，增進幼兒各項生活智能，達成預期目標。
一般行政管理計畫	本年度預計辦理事項為： 1. 綜理學校總務、人事、會計等業務。 2. 配合校務推動行政處室支援工作，進而增進校務運作。	綜理學校總務、人事、會計等業務，並配合校務推動行政處室支援工作，進而增進校務運作，達成預期目標。
建築及設備計畫	本年度預計辦理事項為： 1. 購置各學科教學課程所需教學設備。 2. 辦理游泳池整修工程。 3. 辦理創新樓遮陽設施改善工程。	1. 購置各學科教學課程所需教學設備。 2. 辦理游泳池整修工程。 3. 辦理創新樓遮陽設施改善工程。

二、上年度已過期間（110 年 1 月 1 日至 6 月 30 日止）計畫實施成果概述：

業務計畫	實施概況	實施成果
勞務收入	本年度截至 6 月 30 日止預計辦理教師甄選報名費等收入。	本年度截至 6 月 30 日止已收取教師甄選報名費 1 千元等。

臺北市地方教育發展基金 - 臺北市大同區永樂國民小學

業務計畫及預算概要

中華民國 111 年度

財產收入	本年度截至 6 月 30 日止預計辦理財產報廢變賣之殘值收入、教職員工停車收入、校園場地開放收入等。	本年度截至 6 月 30 日止已辦理收取財產報廢變賣殘值收入 1 萬 6 千元、教職員工停車收入 2 萬元、校園場地開放收入 17 萬 4 千元等。
政府撥入收入	本年度截至 6 月 30 日止預計公庫撥入數。	本年度截至 6 月 30 日止已收取公庫撥入數 8,267 萬 1 千元及教育部之補助計畫 73 萬 5 千元。
教學收入	本年度截至 6 月 30 日止預計預計收取幼兒園學生之 1 學期學費、雜費等收入。	本年度截至 6 月 30 日止已收取幼兒園學生 1 學期學費、雜費等收入 179 萬 5 千元。
其他收入	本年度截至 6 月 30 日止預計收取數位學生證補卡及廠商履約逾期罰款等收入。	本年度截至 6 月 30 日止已收取數位學生證補卡及廠商履約逾期罰款等收入 54 萬 4 千元。
國民教育計畫	本年度截至 6 月 30 日止預計辦理教學事項為： 1. 辦理各項教學、學生事務、圖書及輔導等業務。 2. 新購教具、圖書等各科教學設備，充實各科教材及用具。 3. 革新教學方法，提高教學效能。 4. 辦理教師甄選、指定活動等項目。	本年度截至 6 月 30 日止持續辦理教學事項為： 1. 辦理各項教學、學生事務、圖書及輔導等業務，新購教具、圖書等各科教學設備，充實各科教材及用具已達成預期目標。 2. 辦理教師甄選、指定活動等項目，已達成預期目標。
學前教育計畫	本年度截至 6 月 30 日止預計辦理教學事項為： 1. 幼兒園各項教學及活動。 2. 新購教學用品，革新教學方法，提高教學效能。 3. 辦理幼兒園各項活動，鍛鍊幼兒強健的身體，	本年度截至 6 月 30 日止持續辦理教學事項為： 1. 辦理幼兒園各項教學及活動。 2. 鍛鍊幼兒強健的身體，增進幼兒各項生活智能，已達成預期目標。

臺北市地方教育發展基金 - 臺北市大同區永樂國民小學

業務計畫及預算概要

中華民國 111 年度

	增進幼兒各項生活智能。	
一般行政管理計畫	本年度截至 6 月 30 日止預計辦理事項為： 1. 綜理學校總務、人事、會計等業務。 4. 配合校務推動行政處室支援工作，進而增進校務運作。	持續辦理學校總務、人事、會計等業務，並配合校務推動行政處室支援工作，進而增進校務運作，以達成預期目標。
建築及設備計畫	本年度截至 6 月 30 日止預計辦理事項為： 1. 購置各學科教學課程所需教學設備招標作業。 4. 辦理感恩樓屋頂防漏整修工程建築師及工程招標作業。 2. 辦理電話系統改善工程之建築師及工程招標作業。	本年度截至 6 月 30 日止持續辦理教學事項為： 1. 辦理各學科課程所需教學設備招標作業。 2. 辦理感恩樓屋頂防漏整修工程建築師及工程招標作業。 3. 辦理電話系統改善工程之建築師及工程招標作業。

# 臺北市地方教育發展基金－臺北市大同區永樂國民小學

## 補辦預算明細表

中華民國111年度

單位：新臺幣元

項 目	金額	辦理年度	說 明
合計	485,000		
固定資產之建設改良擴充	485,000		
購置機械及設備	99,000	109	
86吋互動式觸控螢幕	99,000		教育部補助充實及改善資賦優異相關之特殊需求領域課程教學相關設備計畫經費79,200元，學校自籌19,800元，所需經費擬由本校其他準備金支應。
購置交通及運輸設備	25,000	109	
移動式音響	25,000		教育部補助高級中等以下學校藝術才能班教學設備經費。
購置雜項設備	233,000	109	
安全跳箱	23,000		教育部補助樂活運動站計畫經費。
跳高墊	77,000		教育部補助樂活運動站計畫經費。
平衡及感覺統合系統	45,000		教育部補助樂活運動站計畫經費。
懸吊訓練組	60,000		教育部補助樂活運動站計畫經費。
飛輪機	28,000		教育部補助樂活運動站計畫經費。
購置交通及運輸設備	128,000	110	
電源時序控制器	11,000		教育部補助公立國民小學視聽教室優化計畫經費。
立體混音機	27,000		教育部補助公立國民小學視聽教室優化計畫經費。
二頻道擴大機	47,000		教育部補助公立國民小學視聽教室優化計畫經費。
高功率主喇叭	43,000		教育部補助公立國民小學視聽教室優化計畫經費。

備註：各基金依預算法第88條規定補辦預算，應確係不及編入年度預算，且因經營環境發生重大變遷或正常業務(含執行中央補助款項目)之確實需要，並經主管機關核轉本府核准先行辦理者；不具急迫性之事項，仍應儘可能納入預算辦理。



# 預算主要表

# 臺北市地方教育發展基金－臺北市大同區永樂國民小學

## 基金來源、用途及餘絀預計表

中華民國111年度

單位：新臺幣千元

前年度決算數	項 目	本年度預算數	上年度預算數	比較增減（－）
169,887	基金來源	160,626	156,235	4,391
124	勞務收入	132	132	
124	服務收入	132	132	
438	財產收入	464	377	87
43	財產處分收入	14	14	
	利息收入		1	-1
395	其他財產收入	450	362	88
164,430	政府撥入收入	155,202	150,879	4,323
162,548	公庫撥款收入	155,202	150,879	4,323
1,882	政府其他撥入收入			
3,589	教學收入	3,617	3,617	
3,589	學雜費收入	3,617	3,617	
1,305	其他收入	1,211	1,230	-19
1,305	雜項收入	1,211	1,230	-19
169,693	基金用途	163,769	158,469	5,300
122,335	國民教育計畫	121,491	118,867	2,624
16,194	學前教育計畫	16,361	16,599	-238
16,998	一般行政管理計畫	15,547	15,638	-91
14,166	建築及設備計畫	10,370	7,365	3,005
194	本期賸餘(短絀)	-3,143	-2,234	-909
7,326	期初基金餘額	5,286	5,098	188
7,520	期末基金餘額	2,143	2,864	-721

註：前年度決算數細數之和與總數或略有出入，係四捨五入關係，以下各表同。

# 臺北市地方教育發展基金－臺北市大同區永樂國民小學

## 現金流量預計表

中華民國111年度

單位：新臺幣千元

項 目	本 預	年 算	度 數	說 明
業務活動之現金流量				
本期賸餘(短絀)			-3,143	
業務活動之淨現金流入(流出)			-3,143	
其他活動之現金流量				
其他活動之淨現金流入(流出)				
現金及約當現金之淨增(淨減)			-3,143	
期初現金及約當現金			10,508	
期末現金及約當現金			7,365	

註：本表係採現金及約當現金基礎，包括現金及自投資日起3個月內到期或清償之債權證券。

# 預算明細表

# 臺北市地方教育發展基金－臺北市大同區永樂國民小學

## 基金來源－服務收入明細表

中華民國111年度

單位：新臺幣元

科 目	單 位	本 年 度 預 算 數			說 明
		數 量 業 務 量	利(費)率	金 額	
合計				132,000	
服務收入				132,000	較上年度預算數132,000元，無增減。
	人	180	700	126,000	暑期游泳訓練班學生票報名費收入(收支對列)。
	人	20	300	6,000	教師甄選報名費收入。

臺北市地方教育發展基金－臺北市大同區永樂國民小學

基金來源－財產處分收入明細表

中華民國111年度

單位：新臺幣元

科目	單位	本年度預算數			說明
		數量 業務量	利(費)率	金額	
合計				14,000	
財產處分收入	年	1	14,000	14,000	較上年度預算數14,000元，無增減。 報廢財產處分收入。

# 臺北市地方教育發展基金－臺北市大同區永樂國民小學

## 基金來源－其他財產收入明細表

中華民國111年度

單位：新臺幣元

科 目	單位	本 年 度 預 算 數			說 明
		數量 業務量	利(費)率	金 額	
合計				450,000	
其他財產收入				450,000	較上年度預算數362,000元，增加88,000元。
	年	1	250,000	250,000	校園場地開放收入(收支對列)。
	年	1	180,000	180,000	夜間開放停車場供民眾使用收入(收支對列)。
	年	1	20,000	20,000	教職員工停車收入。

# 臺北市地方教育發展基金－臺北市大同區永樂國民小學

## 基金來源－公庫撥款收入明細表

中華民國111年度

單位：新臺幣元

科 目	單位	本 年 度 預 算 數			說 明
		數量 業務量	利(費)率	金 額	
合計				155,202,000	
公庫撥款收入	年	1	155,202,000	155,202,000	較上年度預算數150,879,000元，增加4,323,000元。 市府補助款。



# 臺北市地方教育發展基金－臺北市大同區永樂國民小學

## 基金來源－學雜費收入明細表

中華民國111年度

單位：新臺幣元

科 目	單 位	本 年 度 預 算 數			說 明
		數 量 業 務 量	利(費)率	金 額	
合計				3,617,000	
學雜費收入				3,617,000	較上年度預算數3,617,000元，無增減。
	人、學期	180x2	7,000	2,520,000	幼兒園全日班學費收入預估學生180人。
	年	1	1,620	1,620	配合預算編列至千元，增列進位數1,620元。
	人、學期	2x2	5,150	20,600	幼兒園半日班學費收入預估學生2人。
	人、學期	2x2	2,745	10,980	幼兒園半日班雜費收入預估學生2人。
	人、學期	180x2	2,955	1,063,800	幼兒園全日班雜費收入預估學生180人。

# 臺北市地方教育發展基金－臺北市大同區永樂國民小學

## 基金來源－雜項收入明細表

中華民國111年度

單位：新臺幣元

科 目	單位	本 年 度 預 算 數			說 明
		數量 業務量	利(費)率	金 額	
合計				1,211,000	
雜項收入				1,211,000	較上年度預算數1,230,000元，減少19,000元。 契約罰款收入。 數位學生證補卡費、簡訊費及其他收入等。
	年	1	30,000	30,000	
	年	1	1,181,000	1,181,000	

# 臺北市地方教育發展基金－臺北市大同區永樂國民小學

## 基金用途－國民教育計畫明細表

中華民國111年度

單位：新臺幣元

前年度 決算數	上年度 預算數	科 目	本 年 度 預 算 數	說 明
122,335,336	118,867,000	合計	121,491,000	
111,902,369	110,468,000	用人費用	112,381,000	
50,962,537	49,728,000	正式員額薪資	50,604,000	較上年度預算數49,728,000元，增加876,000元。
50,962,537	49,728,000	職員薪金	50,604,000	
			40,416,000	教師45人薪金(詳用人費用彙計表)(含教育部補助導師費276,000元)。
			10,188,000	教師13人薪金(詳用人費用彙計表)(含教育部補助導師費84,000元)。
1,459,977	1,880,400	聘僱及兼職人員薪資	1,881,040	較上年度預算數1,880,400元，增加640元。
1,459,977	1,880,400	兼職人員酬金	1,881,040	
			460,800	補助調整授課特教教師鐘點費，18人*2節*40週*320元(教育部補助款)。
			46,080	補助調整授課鐘點費之外聘教師勞、健保及勞退費用(教育部補助款)。
			46,080	兼任補校行政人員(校務主任)工作補助費，1人*12月*3,840元。
			563,200	教師代課鐘點費，本校編制教師總人數69人，按9分之1計，編列8人，每人220節，總節數8人x*220節=1,760節，每節320元。
			506,880	補校教師授課鐘點費，3班*44週*12節*320元。
			108,000	兼任補校行政人員(會計、人事、幹事)工作補助費，3人*12月*3,000元。
			42,000	兼任補校行政人員(校長)工作補助費，1人*12月*3,500元。
			108,000	教師兼補校導師費，3人*12月*3,000元(含教育部補助36,000元)。
549,455	701,278	超時工作報酬	763,188	較上年度預算數701,278元，增加61,910元。
549,455	701,278	加班費	763,188	
			628,798	不休假出勤加班費。
			25,200	兼任補校工友工作加班費。
			14,750	教學活動工作人員加班費(普通班級業務費)。
			6,660	輔導團國小數學領域輔導小組工作人員加班費(新增)。

# 臺北市地方教育發展基金－臺北市大同區永樂國民小學

## 基金用途－國民教育計畫明細表

中華民國111年度

單位：新臺幣元

前年度 決算數	上年度 預算數	科 目	本 年 度 預 算 數	說 明
			7,400	國中小舞蹈班聯合成果發表會工作人員加班費。
			37,000	語文學習領域北區本土語言學藝競賽工作人員加班費。
			18,500	國小基本學力測驗(數學)工作人員加班費。
			1,200	教師甄選業務工作人員加班費。
			23,680	開放學校場地工作人員加班費(收支對列)。
12,843,300	12,625,000	獎金	12,939,500	較上年度預算數12,625,000元，增加314,500元。
		考績獎金	6,614,000	
5,906,525	6,409,000		1,229,000	依考績法規定核發之獎金。
			5,385,000	依考績法規定核發之獎金。
		年終獎金	6,325,500	
6,936,775	6,216,000		5,052,000	依規定於年節加發之獎金。
			1,273,500	依規定於年節加發之獎金。
39,125,434	38,544,240	退休及卹償金	39,276,480	較上年度預算數38,544,240元，增加732,240元。
		職員退休及離職金	39,276,480	
			34,896,000	退休人員月退休金，89人*32,000元*12月=34,176,000元；退休遺族遺屬年金(月撫慰金)，5人*12,000元*12月=720,000元；合計34,896,000元。
			870,480	提撥退撫基金。
			3,510,000	提撥退撫基金。
734,364		工員退休及離職金		
6,961,666	6,989,082	福利費	6,916,792	較上年度預算數6,989,082元，減少72,290元。
		分擔員工保險費	4,286,616	
4,827,739	4,209,324		3,427,788	分擔公保、勞保、健保費。
			858,828	分擔公保、勞保、健保費。
		傷病醫藥費	272,400	
164,230	270,000		56,000	健康檢查補助費，16人*3,500元。
			8,400	職業安全衛生健康檢查經費，7人*1,200元。
			208,000	健康檢查補助費，13人*16,000元。

# 臺北市地方教育發展基金－臺北市大同區永樂國民小學

## 基金用途－國民教育計畫明細表

中華民國111年度

單位：新臺幣元

前年度 決算數	上年度 預算數	科 目	本 年 度 預 算 數	說 明
496,152	535,500	員工通勤交通費	518,868	170,100 教師上下班交通費，27人*10月*630元。 63,000 教師上下班交通費，5人*10月*1,260元。 157,248 教師上下班交通費，13人*12月*1,008元。 25,200 特教教師上下班交通費，4人*10月*630元。 63,000 特教教師上下班交通費，5人*10月*1,260元。 40,320 教師上下班交通費，4人*10月*1,008元。
1,473,545	1,974,258	其他福利費	1,838,908	111,000 退休人員年節照護金(有眷)。 36,000 退休人員三節慰問金，6人*6,000元。 547,500 喪葬補助費，3人*5月*36,500元。 125,420 結婚補助費，2人*2月*31,355元。 778,988 子女教育補助費。 240,000 休假旅遊補助費。
6,304,593	5,349,000	服務費用	5,582,000	
1,659,891	1,800,138	水電費	1,633,724	較上年度預算數1,800,138元，減少166,414元。
1,207,034	1,312,822	工作場所電費	1,182,000	電費。
452,857	487,316	工作場所水費	451,724	水費。
226,850	53,010	旅運費	66,340	較上年度預算數53,010元，增加13,330元。
109,250	53,010	國內旅費	66,340	37,200 校外教學隨隊人員出差旅費，8人*3天*1,550元。 10,540 教職員工因公出差旅費。 18,600 輔導團國小數學領域輔導小組赴各校輔導、外埠參訪出差旅費，4人*3天*1550元(新增)。
117,600		貨物運費		
130,588	68,560	印刷裝訂與廣告費	106,560	較上年度預算數68,560元，增加38,000元。
130,588	68,560	印刷及裝訂費	106,560	12,000 國小基本學力測驗(數學)講義印製。 68,560 校長會議印製手冊，2次*34,280元。 26,000 語文學習領域北區本土語言學藝競賽資料印刷費。

# 臺北市地方教育發展基金－臺北市大同區永樂國民小學

## 基金用途－國民教育計畫明細表

中華民國111年度

單位：新臺幣元

前年度 決算數	上年度 預算數	科 目	本 年 度 預 算 數	說 明
1,498,246	1,427,020	修理保養及保固費	1,433,380	較上年度預算數1,427,020元，增加6,360元。
1,218,416	1,060,070	一般房屋修護費	1,027,920	
			50,000	開放學校場地校舍等修護(收支對列)。
			40,000	停車場場地設施等修護(收支對列)。
			33,000	小田園教育體驗硬體設備維修費。
			30,000	綠屋頂計畫硬體設備維護費。
			53,820	學校校舍及其他設施等修護(補校)，3班*17,940元。
			821,100	學校校舍及其他設施等修護，34班*24,150元(75%)。
279,830	366,950	機械及設備修護費	405,460	
			40,000	停車場電動鐵捲門等設施修護(收支對列)。
			273,700	各項教學設備及其他公用用具等保養修護，34班*8,050元(25%)。
			56,320	開放學校場地器材設施等保養維護(收支對列)。
			12,440	暑期泳訓班場地維護費(收支對列)。
			23,000	電腦設備維護費(電腦專案計畫)。
6,990	7,200	保險費	5,040	較上年度預算數7,200元，減少2,160元。
6,990	7,200	其他保險費	5,040	
			5,040	暑期泳訓班學員保險費，180人*28元(收支對列)。
782,253	857,272	一般服務費	863,556	較上年度預算數857,272元，增加6,284元。
7,612	6,600	佣金、匯費、經理費及手續費	7,476	委託超商代收學雜費手續費，623人*2學期*6元。
193,300	505,248	外包費	508,656	
			169,552	暑期泳訓班救生員外包費，2人*2月*42,388元。
			339,104	游泳池救生員外包費，2人*4月*42,388元。
469,341	231,424	計時與計件人員酬金	231,424	
			204,800	閩客語教學支援人員鐘點費，16人*1節*40週*320元。
			26,624	閩客語教學支援人員鐘點費之外聘人員勞、健保及勞退費用。
112,000	114,000	體育活動費	116,000	

# 臺北市地方教育發展基金－臺北市大同區永樂國民小學

## 基金用途－國民教育計畫明細表

中華民國111年度

單位：新臺幣元

前年度 決算數	上年度 預算數	科 目	本 年 度 預 算 數	說 明
			26,000	文康活動費，本校編列特教教師13人，每人編列2,000元。
			90,000	文康活動費，本校編列教師45人，每人編列2,000元。
1,999,775	1,135,800	專業服務費	1,473,400	較上年度預算數1,135,800元，增加337,600元。
1,475,640	859,800	講課鐘點、稿費、出席審查及查詢費	1,141,300	
			147,500	語文學習領域北區本土語言學藝競賽外聘專家評審會議出席費，59人次*2,500元。
			30,000	命題種子教師研習、命題工作坊、基本學力檢測推廣等專業知能研習專家出席費，12人次*2,500元。
			45,000	基本學力檢測評量試題審閱費。
			45,000	基本學力檢測評量研究命題費。
			15,000	校長會議外聘專家學者講座鐘點費，6節*2,500元。
			15,000	輔導團國小數學領域外聘專家學者出席費，6人次*2,500元(新增)。
			7,200	身心障礙教育班教材編輯費，1班*12月*600元。
			90,000	暑期泳訓班教練指導鐘點費，180節*500元(收支對列)。
			30,000	辦理兩公約人權、法治、品德教育、特教、輔導、環教、生命等各類依法宣導活動鐘點費，15節*2,000元。
			16,000	性別平等教育宣導活動講座鐘點費，8節*2,000元。
			4,000	小田園教育體驗實習講座鐘點費，2節*2,000元。
			10,000	資賦優異班團體活動課程講座鐘點費(由資賦優異班級業務費移列)，5節*2,000元。
			3,000	資賦優異班團體活動課程講座鐘點費(由資賦優異班級業務費移列)，2節*1,500元。
			230,400	藝術才能教育班外聘教師鐘點費，360節*640元。

# 臺北市地方教育發展基金－臺北市大同區永樂國民小學

## 基金用途－國民教育計畫明細表

中華民國111年度

單位：新臺幣元

前年度 決算數	上年度 預算數	科 目	本 年 度 預 算 數	說 明
			28,800	藝術才能教育班教材編輯費，4班*12月*600元。
			400,000	藝術才能教育班教師1人改編列鐘點費。
			14,400	資賦優異班教材編輯費，2班*12月*600元。
			2,000	藝術才能教育班團課程計畫審查講座鐘點費(由藝術才能教育班班級業務費移列)，1節。
			8,000	國小家長教育成長暨志工培訓講座鐘點費，4節*2,000元。
	10,800	委託檢驗(定)試驗認證費	10,800	飲水機水質檢驗費，9臺*1,200元。
	2,400	試務甄選費	2,400	教師甄選業務試務費用。
12,900		電腦軟體服務費		
511,235	262,800	其他專業服務費	318,900	
			1,800	身心障礙教育班學童午餐指導費，1班*1人*9月*200元。
			7,200	藝術才能教育班學童午餐指導費，2班*1人*9月*400元(5、6年級)。
			5,400	藝術才能教育班學童午餐指導費，2班*1人*9月*300元(3、4年級)。
			1,800	資賦優異班學童午餐指導費，2班*1人*9月*100元。
			70,000	開放學校場地校園安全機動巡邏等保全費用(收支對列)。
			112,000	語文學習領域北區本土語言學藝競賽巡場監場費，560小時*200元。
			28,800	學童午餐指導費，8班*1人*9月*400元(5、6年級)。
			20,000	學生輔導指導費。
			8,000	學童牙齒檢查費。
			36,000	工作人員午餐指導費，10人*9月*400元。
			21,600	學童午餐指導費，8班*1人*9月*300元(3、4年級)。
			6,300	學童午餐指導費，7班*1人*9月*100元(1、2年級)。
3,065,987	1,789,000	材料及用品費	1,906,000	
1,513,369	459,490	使用材料費	521,000	較上年度預算數459,490元，增加61,510元。



# 臺北市地方教育發展基金－臺北市大同區永樂國民小學

## 基金用途－國民教育計畫明細表

中華民國111年度

單位：新臺幣元

前年度 決算數	上年度 預算數	科 目	本 年 度 預 算 數	說 明
1,513,369	459,490	設備零件	521,000	
			9,000	辦公椅，6張*1,500元(圖書館整修工程)(新增)。
			54,000	活動閱讀桌，6張*9,000元(圖書館整修工程)(新增)。
			220,000	學生用課桌椅，110套*2,000元(班級設備費移列)(新增)。
			8,000	教學用可疊式塑面椅1批(資賦優異教育班班級設備費移列)(新增)。
			47,719	教學用舞蹈地墊1,800公分*90公分，7塊*6,817元(藝術才能教育班班級設備費移列)(新增)。
			6,300	教學用梯形桌高75D，3張*2,100元(身心障礙教育班班級設備費移列)(新增)。
			7,720	教學用梯形桌高65B，4張*1,930元(身心障礙教育班班級設備費移列)(新增)。
			24,000	教學用梯形桌高70，10張*2,400元(資賦優異教育班班級設備費移列)(新增)。
			1,980	教學用椅子，3張*660元(身心障礙教育班班級設備費移列)(新增)。
			9,135	教學用4尺鐵櫃三抽屜，3個*3,045元(藝術才能教育班班級設備費移列)(新增)。
			126,000	電腦設備維護及管理費，20班*6,300元。
			7,146	教學用4尺七抽屜鐵櫃，2個*3,573元(藝術才能教育班班級設備費移列)(新增)。
1,552,618	1,329,510	用品消耗	1,385,000	較上年度預算數1,329,510元，增加55,490元。
21,000	7,000	辦公(事務)用品	24,160	
			11,360	語文學習領域北區本土語言學藝競賽文具用品費。
			8,800	輔導團國小數學領域輔導小組工作用紙張及事務用品等(新增)。
			4,000	校長會議文具用品等，2次*2,000元。
49,910	39,670	報章雜誌	17,990	圖書館利用教育各類圖書1批(含補校)(班級設備費移列)(新增)。
50,000	50,000	農業與園藝用品及環境美	53,000	

# 臺北市地方教育發展基金－臺北市大同區永樂國民小學

## 基金用途－國民教育計畫明細表

中華民國111年度

單位：新臺幣元

前年度 決算數	上年度 預算數	科 目	本 年 度 預 算 數	說 明
		化費		
			28,000	小田園教育體驗實習農事體驗實作菜苗、種子、培養土等園藝資材。
			25,000	綠屋頂計畫農事體驗實作菜苗、種子、培養土等園藝資材。
24,910	23,000	醫療用品(非醫療院所使用)	22,000	健康中心藥品費，15,000元(30班)+1,000元*7班=22,000元。
1,406,798	1,209,840	其他用品消耗	1,267,850	
			20,300	補校教科書，58人*350元。
			21,600	含垃圾袋費用、消毒藥水、衛生清潔用品費、衛生紙及教室佈置費，3班*7,200元(補校班級業務費)。
			30,000	兒童節慶活動費。
			359,320	普通班(含補校)班級教學材料費，26班*13,820元。
			146,050	含垃圾袋費用、消毒藥水、衛生清潔用品費、衛生紙及教室佈置費，23班*6,350元(普通班級業務費)。
			10,200	教學用教科書，6年級*1,700元。
			4,000	性別平等教育宣導活動文具用品等雜支。
			2,400	辦理教師甄選業務會議逾時誤餐餐盒費用，24人次*100元。
			50,000	開放學校場地清潔費用及綠美化植栽等(收支對列)。
			3,000	暑期泳訓班浮板、救生圈等雜支(收支對列)。
			7,000	暑期泳訓班教學器材費(收支對列)。
			5,520	暑期泳訓班消毒劑，24班*230元(收支對列)。
			3,000	暑期泳訓班教學環境佈置費(收支對列)。
			43,200	語文學習領域北區本土語言學藝競賽工作人員及評審逾時誤餐費用，432人次*100元。
			22,940	語文學習領域北區本土語言學藝競賽場地布置雜支等。
			57,600	冷水游泳池水電清潔維護費，12班*4,800元

# 臺北市地方教育發展基金－臺北市大同區永樂國民小學

## 基金用途－國民教育計畫明細表

中華民國111年度

單位：新臺幣元

前年度 決算數	上年度 預算數	科 目	本 年 度 預 算 數	說 明
				(4-6年級)。
			9,400	運動會各年級道具。
			63,700	運動會邀請卡、場地布置、獎狀等。
			2,000	國小家長教育成長暨志工培訓文具等雜支。
			13,820	身心障礙教育班教學材料費，1班*13,820元。
			7,200	垃圾袋費用、消毒藥水、衛生清潔用品費、衛生紙及教室佈置費，1班*7,200元(身心障礙教育班班級業務費)。
			55,280	藝術才能教育班教學材料費，4班*13,820元。
			27,640	資賦優異班教學材料費，2班*13,820元。
			1,400	辦理資賦優異班鑑定會議逾時誤餐餐盒費用，14人次*100元(由資優班級業務費移列)。
			26,800	含垃圾袋費用、消毒藥水、衛生清潔用品費、衛生紙及教室佈置費(藝術才能教育班班級業務費)。
			4,500	命題種子教師研習、命題工作坊、專家審題、試閱、正式評閱人員等逾時誤餐餐盒費用，45人次*100元。
			5,000	國小基本學力測驗(數學)場地布置雜支等。
			100,000	停車場場地清潔費用及綠美化等(收支對列)。
			42,440	校長會議場地佈置及雜支等，2次*21,220元。
			70,000	校長會議逾時誤餐餐盒費用，700人次*100元。
			14,000	國中小舞蹈班聯合成果發表會學生及工作人員逾時誤餐餐盒費用，140人次*100元。
			7,600	國中小舞蹈班聯合成果發表會化妝品等用品。
			2,940	輔導團國小數學領域輔導小組工作用場地布置等雜支(新增)。
			28,000	輔導團國小數學領域會議、研習等逾時誤

# 臺北市地方教育發展基金－臺北市大同區永樂國民小學

## 基金用途－國民教育計畫明細表

中華民國111年度

單位：新臺幣元

前年度 決算數	上年度 預算數	科 目	本 年 度 預 算 數	說 明
				餐費用，280人次*100元(新增)。
54,220	25,000	租金、償債、利息及相關手續費	25,000	
46,900		地租及水租		
46,900		場地租金		
2,520	20,000	交通及運輸設備租金	20,000	較上年度預算數20,000元，無增減。
2,520	20,000	車租	20,000	藝術才能教育班畢業巡迴展演車資。
4,800	5,000	雜項設備租金	5,000	較上年度預算數5,000元，無增減。
4,800	5,000	雜項設備租金	5,000	
			4,800	電錶月租費，12月*400元(普通班級業務費)。
			200	配合預算編列至千元，增列進位數200元。
781,299	880,000	會費、捐助、補助、分攤、照護、救濟與交流活動費	1,051,000	
10,000	10,000	捐助、補助與獎助	10,000	較上年度預算數10,000元，無增減。
10,000	10,000	獎助學員生給與	10,000	教育關懷獎每校推薦1名學生獎助金。
771,299	870,000	補貼、獎勵、慰問、照護與救濟	1,041,000	較上年度預算數870,000元，增加171,000元。
51,051		獎勵費用	54,600	敬師活動費，91人*600元。
720,248	870,000	其他補貼、獎勵、慰問、照護與救濟	986,400	
			15,200	弱勢學生冷氣使用費補助費用，19人*800元。
			500,000	清寒學生餐費補助，50人*200日*50元。
			85,000	弱勢學生教科書補助費用，50人*1,700元。
			56,000	本市市民第3胎就讀國小教育補助費，56人*1,000元。
			600	配合預算編列至千元，增列進位數600元。
			329,600	補助學校午餐使用有機蔬菜或有機米計畫，515人*40週*16元。
226,868	356,000	其他	546,000	
226,868	356,000	其他支出	546,000	較上年度預算數356,000元，增加190,000元。
226,868	356,000	其他	546,000	
			17,000	語文學習領域北區本土語言學藝競賽活動

# 臺北市地方教育發展基金－臺北市大同區永樂國民小學

## 基金用途－國民教育計畫明細表

中華民國111年度

單位：新臺幣元

前年度 決算數	上年度 預算數	科 目	本 年 度 預 算 數	說 明
				DVD光碟母片製作、拷貝及包裝費。
			77,900	學生活動費，779人*1學期*100元。
			77,800	學生活動費，778人*1學期*100元。
			49,300	班級自治費，493人*2學期*50元。
			183,000	語文學習領域北區本土語言學藝競賽活動錄影暨光碟製作費。
			15,000	退休人員紀念品，3人*5,000元(由教育局移列)。
			126,000	執行學生路隊安全導護費及導護志工保險費，5人*2學期*20週*5日*2次*63元。

# 臺北市地方教育發展基金－臺北市大同區永樂國民小學

## 基金用途－學前教育計畫明細表

中華民國111年度

單位：新臺幣元

前年度 決算數	上年度 預算數	科 目	本 年 度 預 算 數	說 明
16,193,981	16,599,000	合 計	16,361,000	
15,539,122	15,981,000	用人費用	15,963,000	
11,449,021	11,124,500	正式員額薪資	11,124,500	較上年度預算數11,124,500元，無增減。
10,368,107	10,044,500	職員薪金	10,044,500	
			43,200	教保員教保費，4人*12月*900元。
			10,001,300	教職員11人及教保員5人薪金(詳用人費用彙計表)。
1,080,914	1,080,000	工員工資	1,080,000	廚工3人工資(詳用人費用彙計表)。
115,656	181,532	超時工作報酬	181,424	較上年度預算數181,532元，減少108元。
115,656	181,532	加班費	181,424	不休假出勤加班費。
1,753,262	2,241,532	獎金	2,241,532	較上年度預算數2,241,532元，無增減。
445,075	751,655	考績獎金	751,655	依考績法規定核發之獎金。
1,308,187	1,489,877	年終獎金	1,489,877	依規定於年節加發之獎金。
855,594	1,040,976	退休及卹償金	1,040,976	較上年度預算數1,040,976元，無增減。
788,802	1,008,576	職員退休及離職金	1,008,576	提撥退撫基金。
66,792	32,400	工員退休及離職金	32,400	提撥勞工退休準備金。
1,365,589	1,392,460	福利費	1,374,568	較上年度預算數1,392,460元，減少17,892元。
1,185,827	1,026,120	分擔員工保險費	1,026,120	分擔公保、勞保、健保費。
2,168	6,880	傷病醫藥費	6,880	
			4,300	幼兒園教保員健康檢查費，5人*860元。
			2,580	幼兒園廚工健康檢查費，3人*860元。
145,594	215,460	員工通勤交通費	197,568	
			37,800	幼兒園教師上下班交通費，6人*10月*630元。
			96,768	幼兒園教職員及廚工上下班交通費，8人*12月*1,008元。
			63,000	幼兒園教師上下班交通費，5人*10月*1,260元。
32,000	144,000	其他福利費	144,000	休假旅遊補助費。
291,680	112,000	服務費用	112,000	
2,100		印刷裝訂與廣告費		
2,100		印刷及裝訂費		
154,640		修理保養及保固費		

# 臺北市地方教育發展基金－臺北市大同區永樂國民小學

## 基金用途－學前教育計畫明細表

中華民國111年度

單位：新臺幣元

前年度 決算數	上年度 預算數	科 目	本 年 度 預 算 數	說 明
154,640		一般房屋修護費		
52,626	40,000	一般服務費	40,000	較上年度預算數40,000元，無增減。
1,826	2,000	佣金、匯費、經理費及手續費	2,000	
			1,752	委託超商代收學雜費手續費，146人*2學期*6元。
			248	配合預算編列至千元，增列進位數248元。
18,800		計時與計件人員酬金		
32,000	38,000	體育活動費	38,000	
			16,000	文康活動費，本校編列契約進用教保員5人，廚工3人，合計8人，每人編列2,000元(上述人員係幼托整合前得編列文康活動費之人員)。
			22,000	文康活動費，本校編列幼兒園教師11人，每人編列2,000元。
82,314	72,000	專業服務費	72,000	較上年度預算數72,000元，無增減。
10,400		講課鐘點、稿費、出席審查及查詢費		
71,914	72,000	其他專業服務費	72,000	
			45,000	學童午餐指導費，5班*2人*9月*500元(幼兒園)。
			18,000	學童午餐指導費，2班*2人*9月*500元(幼兒園2歲專班教保員)。
			9,000	工作人員午餐指導費，2人*9月*500元(幼兒園)。
203,471	175,000	材料及用品費	136,000	
120,486	124,600	使用材料費	55,800	較上年度預算數124,600元，減少68,800元。
120,486	124,600	設備零件	55,800	
			9,200	體能器材－萬象簡易組1組(幼兒園班級設備費移列)(新增)。
			7,460	綜合圖書櫃1座(幼兒園班級設備費移列)(新增)。
			2,690	沙發系列-有背單座1座(幼兒園班級設備費移列)(新增)。
			7,200	透視屏風1座(幼兒園班級設備費移列)(新增)。

# 臺北市地方教育發展基金－臺北市大同區永樂國民小學

## 基金用途－學前教育計畫明細表

中華民國111年度

單位：新臺幣元

前年度 決算數	上年度 預算數	科 目	本 年 度 預 算 數	說 明
			5,520	45度弧形轉角櫃1座(幼兒園班級設備費移列)(新增)。
			9,280	體能器材—吉士山丘1組(幼兒園班級設備費移列)(新增)。
			5,325	沙發系列-有背雙座1座(幼兒園班級設備費移列)(新增)。
			6,000	廚房系列-冰箱教具1座(幼兒園班級設備費移列)(新增)。
			3,125	廚房系列-微波爐教具1座(幼兒園班級設備費移列)(新增)。
82,985	50,400	用品消耗	80,200	較上年度預算數50,400元，增加29,800元。
47,614		報章雜誌	29,800	
			29,800	圖書1批(幼兒園班級設備費移列)(新增)。
35,371	50,400	其他用品消耗	50,400	含垃圾袋費用、消毒藥水、衛生清潔用品費、衛生紙及教室佈置費，7班*7,200元(幼兒園班級業務費)。
143,268	235,000	會費、捐助、補助、分攤、照護、救濟與交流活動費	54,000	
143,268	235,000	補貼、獎勵、慰問、照護與救濟	54,000	較上年度預算數235,000元，減少181,000元。
143,268	235,000	其他補貼、獎勵、慰問、照護與救濟	54,000	
			23,266	低收入戶家庭幼生月費補助，1人*2學期*11,633元。
			14	配合預算編列至千元，增列進位數14元。
			30,720	補助學校午餐使用有機蔬菜或有機米計畫，160人*40週*1次*4.8元。
16,440	96,000	其他	96,000	
16,440	96,000	其他支出	96,000	較上年度預算數96,000元，無增減。
16,440	96,000	其他	96,000	幼兒導護費，4人*2學期*20週*5日*2次*60元。



# 臺北市地方教育發展基金－臺北市大同區永樂國民小學

## 基金用途－一般行政管理計畫明細表

中華民國111年度

單位：新臺幣元

前年度決算數	上年度預算數	科目	本年度預算數	說明
16,997,943	15,638,000	合計	15,547,000	
15,858,152	14,320,000	用人費用	14,237,000	
10,480,202	9,276,000	正式員額薪資	9,276,000	較上年度預算數9,276,000元，無增減。
8,453,826	7,500,000	職員薪金	7,500,000	教職員10人薪金(詳用人費用彙計表)。
905,487	696,000	工員工資	696,000	工員2人工資(詳用人費用彙計表)。
1,120,889	1,080,000	警餉	1,080,000	校警2人薪金(詳用人費用彙計表)。
535,073	531,712	超時工作報酬	531,872	較上年度預算數531,712元，增加160元。
535,073	531,712	加班費	531,872	
			503,732	不休假出勤加班費。
			28,140	趕辦行政業務加班費(統籌業務費)。
2,418,376	2,459,500	獎金	2,459,500	較上年度預算數2,459,500元，無增減。
1,172,741	1,300,000	考績獎金	1,300,000	依考績法規定核發之獎金。
1,245,635	1,159,500	年終獎金	1,159,500	依規定於年節加發之獎金。
1,091,141	784,176	退休及卹償金	784,176	較上年度預算數784,176元，無增減。
996,056	728,496	職員退休及離職金	728,496	提撥退撫基金。
95,085	55,680	工員退休及離職金	55,680	提撥勞工退休準備金。
1,333,360	1,268,612	福利費	1,185,452	較上年度預算數1,268,612元，減少83,160元。
				。
996,374	840,492	分擔員工保險費	840,492	分擔公保、勞保、健保費。
112,986	204,120	員工通勤交通費	120,960	
			45,360	教職員、工員、校警上下班交通費，3人*12月*1,260元。
			75,600	教職員、工員、校警上下班交通費，10人*12月*630元。
224,000	224,000	其他福利費	224,000	休假旅遊補助費。
815,941	900,000	服務費用	900,000	
113,364	228,000	一般服務費	228,000	較上年度預算數228,000元，無增減。
87,364	200,000	外包費	200,000	消化超額職工5人(技工、工友)業務外包費。
				。
26,000	28,000	體育活動費	28,000	文康活動費，本校編列教職員10人，工員2人，校警2人，合計14人，每人編列2,000元。
				。
630,577	600,000	專業服務費	600,000	較上年度預算數600,000元，無增減。
2,500		講課鐘點、稿費、出席審查及查詢費		

# 臺北市地方教育發展基金－臺北市大同區永樂國民小學

## 基金用途－一般行政管理計畫明細表

中華民國111年度

單位：新臺幣元

前年度 決算數	上年度 預算數	科 目	本 年 度 預 算 數	說 明
628,077	600,000	其他專業服務費	600,000	
			99,000	校園安全機械定點保全費用。
			501,000	校園安全機動巡邏等保全費用。
72,000	72,000	公共關係費	72,000	較上年度預算數72,000元，無增減。
72,000	72,000	公共關係費	72,000	校長特別費，12月*6,000元。
322,850	416,000	材料及用品費	408,000	
322,850	416,000	用品消耗	408,000	較上年度預算數416,000元，減少8,000元。
302,500	409,800	辦公(事務)用品	401,900	
			401,800	本校奉核定普通班23班、藝術才能舞蹈班4班、附設幼兒園7班，統籌業務費計算如下： :1,290元*15 班*12月=232,200元，810元*15班*12月=145,800元，640元*4班*12月=30,720元，補校3班，645元*3 班*12月=23,220元，以上合計431,940元，除依實際需求移列加班費28,140元、會費2,000元外，其餘如列數。
			100	配合預算編列至千元，增列進位數100元。
5,750		農業與園藝用品及環境美化費		
14,600	6,200	服裝	6,100	
			2,200	校警皮鞋，2人*1雙*1,100元。
			800	校警服裝配備，2人*400元。
			3,000	校警夏服，2人*1套*1,500元(成立第37年)。
			100	校警襪子，2雙*50元。
1,000	2,000	會費、捐助、補助、分攤、照護、救濟與交流活動費	2,000	
1,000	2,000	會費	2,000	較上年度預算數2,000元，無增減。
1,000	2,000	職業團體會費	2,000	護理師2人公會會費(統籌業務費)。

# 臺北市地方教育發展基金－臺北市大同區永樂國民小學

## 基金用途－建築及設備計畫明細表

中華民國111年度

單位：新臺幣元

前年度 決算數	上年度 預算數	科 目	本 年 度 預 算 數	說 明
14,166,014	7,365,000	合計	10,370,000	
14,166,014	7,365,000	購建固定資產、無形資產及非理財 目的之長期投資	10,370,000	
1,681,640	1,343,000	購建固定資產	843,000	
1,681,640	1,343,000	一般建築及設備計畫	843,000	
		班級設備	121,600	
		購置機械及設備	46,000	
			46,000	汰換學校活動用單眼數位相機 1臺。
		購置雜項設備	75,600	
			24,000	新購學生活動用冰棍球檯1座 。
			13,600	新購學生活動用運動遊戲機1 組。
			38,000	新購教學用可調式移動籃球架 ，2臺*19,000元。
		資訊設備	539,000	
		購置機械及設備	539,000	
			115,000	汰換網路及資訊周邊設備(電 腦專案計畫)。
			55,000	新購筆記型電腦，2部*27,500 元(電腦專案計畫)。
			369,000	汰換桌上型電腦(含顯示器 )，15部*24,600元(電腦專案計 畫)。
		幼兒園設備	62,400	
		購置雜項設備	62,400	
			11,000	新購教學用綠色三門櫃1座。
			16,000	新購教學用體能器材—萬象組 1組。
			35,400	新購教學用桌上型可變光平板 燈，3組*11,800元。
1,681,640	1,343,000	校園設備		
1,245,240	1,252,000	購置機械及設備		
76,500		購置交通及運輸設備		
359,900	91,000	購置雜項設備		
		圖書館整修工程	120,000	

# 臺北市地方教育發展基金－臺北市大同區永樂國民小學

## 基金用途－建築及設備計畫明細表

中華民國111年度

單位：新臺幣元

前年度 決算數	上年度 預算數	科 目	本 年 度 預 算 數	說 明
		購置雜項設備	120,000	
			120,000	造型閱讀沙發，3組*40,000元。
23,100	36,000	購置無形資產	36,000	
23,100	36,000	一般建築及設備計畫	36,000	
		資訊設備	36,000	
		購置電腦軟體	36,000	
			36,000	電腦教學軟體費(電腦專案計畫)。
23,100	36,000			
23,100	36,000	購置電腦軟體		
12,461,274	5,986,000	遞延支出	9,491,000	
12,461,274	5,986,000	一般建築及設備計畫	9,491,000	
		電源改善工程第二期(B、C棟)	3,500,000	
		遞延修繕房屋建築支出	3,500,000	
			3,202,140	一、施工費。
			233,756	二、委託技術服務費(總包價法)。
			64,104	三、工程管理費(按施工費約2%提列)。
		創新樓廁所整修工程	2,175,000	
		遞延修繕房屋建築支出	2,175,000	
			1,990,494	一、施工費。
			145,306	二、委託技術服務費(總包價法)。
			39,200	三、工程管理費(按施工費約2%提列)。
		圖書館整修工程	3,816,000	
		遞延修繕房屋建築支出	3,816,000	
			3,491,330	一、施工費。
			254,843	二、委託技術服務費(總包價法)。
			69,827	三、工程管理費(按施工費約2%提列)。
12,461,274	5,986,000	校園整修工程		
8,411,185	827,000	遞延修繕房屋建築支出		

臺北市地方教育發展基金－臺北市大同區永樂國民小學

基金用途－建築及設備計畫明細表

中華民國111年度

單位：新臺幣元

前年度 決算數	上年度 預算數	科 目	本 年 度 預 算 數	說 明
4,050,089	5,159,000	其他遞延支出		

本 頁 空 白

# 預 算 參 考 表

# 臺北市地方教育發展基金－臺北市大同區永樂國民小學

## 預計平衡表

中華民國111年12月31日

單位：新臺幣千元

109年(前年) 12月31日 決算數	科 目	111年12月31日 預計數	110年12月31日 預計數	比較增減(-)
3,948,446	資產合計	3,943,069	3,946,212	-3,143
3,948,446	資產	3,943,069	3,946,212	-3,143
13,071	流動資產	7,694	10,837	-3,143
12,742	現金	7,365	10,508	-3,143
12,742	銀行存款	7,365	10,508	-3,143
79	應收款項	79	79	
79	其他應收款	79	79	
250	預付款項	250	250	
250	預付費用	250	250	
5,589	投資、長期應收款項、貸墊款及準備金	5,589	5,589	
5,589	準備金	5,589	5,589	
3,946	退休及離職準備金	3,946	3,946	
1,644	其他準備金	1,644	1,644	
3,929,786	其他資產	3,929,786	3,929,786	
3,929,786	什項資產	3,929,786	3,929,786	
65	暫付及待結轉帳項	65	65	
3,929,721	代管資產	3,929,721	3,929,721	
3,948,446	負債及基金餘額合計	3,943,069	3,946,212	-3,143
3,940,926	負債	3,940,926	3,940,926	
5,800	流動負債	5,800	5,800	
5,764	應付款項	5,764	5,764	
5,607	應付代收款	5,607	5,607	
157	應付費用	157	157	
36	預收款項	36	36	
36	預收收入	36	36	
3,935,127	其他負債	3,935,127	3,935,127	
3,935,127	什項負債	3,935,127	3,935,127	
1,313	存入保證金	1,313	1,313	
3,946	應付退休及離職金	3,946	3,946	
3,929,721	應付代管資產	3,929,721	3,929,721	
147	暫收及待結轉帳項	147	147	
7,520	基金餘額	2,143	5,286	-3,143
7,520	基金餘額	2,143	5,286	-3,143
7,520	基金餘額	2,143	5,286	-3,143
7,520	累積餘額	2,143	5,286	-3,143

註：1.信託代理與保證資產(負債)前年度決算數0元，上年度預計數0元，本年度預計數0元。2.或有資產(負債)0元。3.本基金自93年度起，本固定項目分開原則，將屬長期固定帳項，包括固定資產9,321,542元、無形資產69,424元及長期債務0元等，另立帳類管理，未納入本表。



## 臺北市地方教育發展基金一

## 各項費用

中華民國

前年度 決算數	上年度 預算數	計畫別		合計	國民教育計畫
		用途別科目			
169,693,274	158,469,000	合計		163,769,000	121,491,000
143,299,643	140,769,000	用人費用		142,581,000	112,381,000
72,891,760	70,128,500	正式員額薪資		71,004,500	50,604,000
69,784,470	67,272,500	職員薪金		68,148,500	50,604,000
1,986,401	1,776,000	工員工資		1,776,000	
1,120,889	1,080,000	警餉		1,080,000	
1,459,977	1,880,400	聘僱及兼職人員薪資		1,881,040	1,881,040
1,459,977	1,880,400	兼職人員酬金		1,881,040	1,881,040
1,200,184	1,414,522	超時工作報酬		1,476,484	763,188
1,200,184	1,414,522	加班費		1,476,484	763,188
17,014,938	17,326,032	獎金		17,640,532	12,939,500
7,524,341	8,460,655	考績獎金		8,665,655	6,614,000
9,490,597	8,865,377	年終獎金		8,974,877	6,325,500
41,072,169	40,369,392	退休及卹償金		41,101,632	39,276,480
40,175,928	40,281,312	職員退休及離職金		41,013,552	39,276,480
896,241	88,080	工員退休及離職金		88,080	
9,660,615	9,650,154	福利費		9,476,812	6,916,792
7,009,940	6,075,936	分擔員工保險費		6,153,228	4,286,616
166,398	276,880	傷病醫藥費		279,280	272,400
754,732	955,080	員工通勤交通費		837,396	518,868
1,729,545	2,342,258	其他福利費		2,206,908	1,838,908
7,412,214	6,361,000	服務費用		6,594,000	5,582,000
1,659,891	1,800,138	水電費		1,633,724	1,633,724
1,207,034	1,312,822	工作場所電費		1,182,000	1,182,000
452,857	487,316	工作場所水費		451,724	451,724
226,850	53,010	旅運費		66,340	66,340
109,250	53,010	國內旅費		66,340	66,340
117,600		貨物運費			
132,688	68,560	印刷裝訂與廣告費		106,560	106,560
132,688	68,560	印刷及裝訂費		106,560	106,560
1,652,886	1,427,020	修理保養及保固費		1,433,380	1,433,380

# 臺北市大同區永樂國民小學

## 彙計表

111年度

單位：新臺幣元

學前教育計畫	一般行政管理計畫	建築及設備計畫			
16,361,000	15,547,000	10,370,000			
15,963,000	14,237,000				
11,124,500	9,276,000				
10,044,500	7,500,000				
1,080,000	696,000				
	1,080,000				
181,424	531,872				
181,424	531,872				
2,241,532	2,459,500				
751,655	1,300,000				
1,489,877	1,159,500				
1,040,976	784,176				
1,008,576	728,496				
32,400	55,680				
1,374,568	1,185,452				
1,026,120	840,492				
6,880					
197,568	120,960				
144,000	224,000				
112,000	900,000				

## 臺北市地方教育發展基金一

## 各項費用

中華民國

前年度 決算數	上年度 預算數	計畫別		合計	國民教育計畫
		用途別科目			
1,373,056	1,060,070	一般房屋修護費		1,027,920	1,027,920
279,830	366,950	機械及設備修護費		405,460	405,460
6,990	7,200	保險費		5,040	5,040
6,990	7,200	其他保險費		5,040	5,040
948,243	1,125,272	一般服務費		1,131,556	863,556
9,438	8,600	佣金、匯費、經理費及手續費		9,476	7,476
280,664	705,248	外包費		708,656	508,656
488,141	231,424	計時與計件人員酬金		231,424	231,424
170,000	180,000	體育活動費		182,000	116,000
2,712,666	1,807,800	專業服務費		2,145,400	1,473,400
1,488,540	859,800	講課鐘點、稿費、出席審查及查詢費		1,141,300	1,141,300
	10,800	委託檢驗(定)試驗認證費		10,800	10,800
	2,400	試務甄選費		2,400	2,400
12,900		電腦軟體服務費			
1,211,226	934,800	其他專業服務費		990,900	318,900
72,000	72,000	公共關係費		72,000	
72,000	72,000	公共關係費		72,000	
3,592,308	2,380,000	材料及用品費		2,450,000	1,906,000
1,633,855	584,090	使用材料費		576,800	521,000
1,633,855	584,090	設備零件		576,800	521,000
1,958,453	1,795,910	用品消耗		1,873,200	1,385,000
323,500	416,800	辦公(事務)用品		426,060	24,160
97,524	39,670	報章雜誌		47,790	17,990
55,750	50,000	農業與園藝用品及環境美化費		53,000	53,000
14,600	6,200	服裝		6,100	
24,910	23,000	醫療用品(非醫療院所使用)		22,000	22,000
1,442,169	1,260,240	其他用品消耗		1,318,250	1,267,850
54,220	25,000	租金、償債、利息及相關手續費		25,000	25,000
46,900		地租及水租			
46,900		場地租金			
2,520	20,000	交通及運輸設備租金		20,000	20,000

# 臺北市大同區永樂國民小學

## 彙計表

111年度

單位：新臺幣元

學前教育計畫	一般行政管理計畫	建築及設備計畫			
40,000	228,000				
2,000					
	200,000				
38,000	28,000				
72,000	600,000				
72,000	600,000				
	72,000				
	72,000				
136,000	408,000				
55,800					
55,800					
80,200	408,000				
	401,900				
29,800					
	6,100				
50,400					

臺北市地方教育發展基金一

各項費用

中華民國

前年度 決算數	上年度 預算數	計畫別		合計	國民教育計畫
		用途別科目			
2,520	20,000	車租		20,000	20,000
4,800	5,000	雜項設備租金		5,000	5,000
4,800	5,000	雜項設備租金		5,000	5,000
14,166,014	7,365,000	購建固定資產、無形資產及非理財目的 之長期投資		10,370,000	
1,681,640	1,343,000	購建固定資產		843,000	
1,245,240	1,252,000	購置機械及設備		585,000	
76,500		購置交通及運輸設備			
359,900	91,000	購置雜項設備		258,000	
23,100	36,000	購置無形資產		36,000	
23,100	36,000	購置電腦軟體		36,000	
12,461,274	5,986,000	遞延支出		9,491,000	
8,411,185	827,000	遞延修繕房屋建築支出		9,491,000	
4,050,089	5,159,000	其他遞延支出			
925,567	1,117,000	會費、捐助、補助、分攤、照護、救濟 與交流活動費		1,107,000	1,051,000
1,000	2,000	會費		2,000	
1,000	2,000	職業團體會費		2,000	
10,000	10,000	捐助、補助與獎助		10,000	10,000
10,000	10,000	獎助學員生給與		10,000	10,000
914,567	1,105,000	補貼、獎勵、慰問、照護與救濟		1,095,000	1,041,000
51,051		獎勵費用		54,600	54,600
863,516	1,105,000	其他補貼、獎勵、慰問、照護與救濟		1,040,400	986,400
243,308	452,000	其他		642,000	546,000
243,308	452,000	其他支出		642,000	546,000
243,308	452,000	其他		642,000	546,000

# 臺北市大同區永樂國民小學

## 彙計表

111年度

單位：新臺幣元

學前教育計畫	一般行政管理計畫	建築及設備計畫			
		10,370,000			
		843,000			
		585,000			
		258,000			
		36,000			
		36,000			
		9,491,000			
		9,491,000			
54,000	2,000				
	2,000				
	2,000				
54,000					
54,000					
96,000					
96,000					
96,000					

# 臺北市地方教育發展基金－臺北市大同區永樂國民小學

## 員工人數彙計表

中華民國111年度

單位：人

計 畫 及 項 目	上年度最高可 進用員額數	本年度 增減(-)數	本年度最高可 進用員額數	說 明
合計	90	1	91	
國民教育計畫部分	57	1	58	
職員	57	1	58	
學前教育計畫部分	19		19	
職員	16		16	
技工	3		3	
一般行政管理計畫部分	14		14	
職員	10		10	
駐衛警	2		2	
工友	2		2	

註：1.本表約僱、聘用係指奉准有案之約聘僱人員。

2.外包費編列救生員2人、消化超額職工5人業務外包費等，計70萬8,656元。 3.計時與計件人員酬金編列閩客語教學支援人員鐘點費，計23萬1,424元。

本 頁 空 白



臺北市地方教育發展基金一

用人費用

中華民國

計畫及項目	合計	正式 員額 薪資	聘僱 人員 薪資	超時 工作 報酬	津貼	獎 金		
						年終獎金	考績獎金	其他
合計	142,581,000	71,004,500		1,476,484		8,974,877	8,665,655	
國民教育計畫	112,381,000	50,604,000		763,188		6,325,500	6,614,000	
職員薪金	50,604,000	50,604,000						
兼職人員 酬金	1,881,040							
加班費	763,188			763,188				
考績獎金	6,614,000						6,614,000	
年終獎金	6,325,500					6,325,500		
職員退休 及離職金	39,276,480							
分擔員工 保險費	4,286,616							
傷病醫藥 費	272,400							
員工通勤 交通費	518,868							
其他福利 費	1,838,908							
學前教育計畫	15,963,000	11,124,500		181,424		1,489,877	751,655	
職員薪金	10,044,500	10,044,500						
工員工資	1,080,000	1,080,000						
加班費	181,424			181,424				
考績獎金	751,655						751,655	
年終獎金	1,489,877					1,489,877		
職員退休 及離職金	1,008,576							
工員退休 及離職金	32,400							

# 臺北市大同區永樂國民小學

## 彙計表

111年度

單位：新臺幣元

退休及卹償金		資遣費	福 利 費					提繳費	兼任 人員 用人 費用
退休金	卹償金		分擔 保險費	傷病 醫藥費	提撥 福利金	員工通勤 交通費	其他		
41,101,632			6,153,228	279,280		837,396	2,206,908	1,881,040	
39,276,480			4,286,616	272,400		518,868	1,838,908	1,881,040	
39,276,480			4,286,616	272,400		518,868	1,838,908	1,881,040	
1,040,976			1,026,120	6,880		197,568	144,000		
1,008,576									
32,400									

臺北市地方教育發展基金一

用人費用

中華民國

計畫及項目	合計	正式 員額 薪資	聘僱 人員 薪資	超時 工作 報酬	津貼	獎 金		
						年終獎金	考績獎金	其他
分擔員工 保險費	1,026,120							
傷病醫藥 費	6,880							
員工通勤 交通費	197,568							
其他福利 費	144,000							
一般行政管 理計畫	14,237,000	9,276,000		531,872		1,159,500	1,300,000	
職員薪金	7,500,000	7,500,000						
工員工資	696,000	696,000						
警餉	1,080,000	1,080,000						
加班費	531,872			531,872				
考績獎金	1,300,000						1,300,000	
年終獎金	1,159,500					1,159,500		
職員退休 及離職金	728,496							
工員退休 及離職金	55,680							
分擔員工 保險費	840,492							
員工通勤 交通費	120,960							
其他福利 費	224,000							

註：1.本表兼任人員用人費用，學校教職員兼課或請假代課鐘點費及兼任補校行政人員工作補助費。

2.外包費編列救生員2人、消化超額職工5人業務外包費等，計70萬8,656元。

3.計時與計件人員酬金編列閩客語教學支援人員鐘點費，計23萬1,424元。

# 臺北市大同區永樂國民小學

## 彙計表

111年度

單位：新臺幣元

退休及卹償金		資遣費	福 利 費					提繳費	兼任人員用人費用
退休金	卹償金		分擔保險費	傷病醫藥費	提撥福利金	員工通勤交通費	其他		
			1,026,120						
				6,880					
						197,568			
								144,000	
784,176			840,492			120,960		224,000	
728,496									
55,680									
			840,492						
						120,960			
								224,000	

# 臺北市地方教育發展基金－臺北市大同區永樂國民小學

## 單位（或計畫）成本分析表

中華民國111年度

單位：新臺幣千元

計 畫 別	單 位	單位成本(元)或 平均利(費)率	數 量	預 算 數	說 明
合計				163,769	
國民教育計畫				121,491	
學前教育計畫				16,361	
一般行政管理計畫				15,547	
建築及設備計畫				10,370	

臺北市地方教育發展基金－臺北市大同區永樂國民小學

5年來主要業務計畫分析表

中華民國111年度

單位：新臺幣千元

年度及項目	單位	數量	單位成本(元)或 平均利(費)率	金額	說明
(本)年度預算數					
國民教育計畫				121,491	
學前教育計畫				16,361	
(上)年度預算數					
國民教育計畫				118,867	
學前教育計畫				16,599	
(前)年度決算數					
國民教育計畫				122,335	
學前教育計畫				16,194	
(108)年度決算數					
國民教育計畫				123,821	
學前教育計畫				16,349	
(107)年度決算數					
國民教育計畫				120,251	
學前教育計畫				15,794	

臺北市地方教育發展基金－臺北市大同區永樂國民小學

資本資產明細表

中華民國111年度

單位：新臺幣千元

項 目	取得成本 (期初餘額)	以前年度 累計折舊/ 長期投資 評 價	本 年 度 變 動				本年度累計折 舊/長期投資 評價變動數	期末餘額	
			增加		減少				主要增減 原因說明
			金額	類型	金額	類型			
合計	46,920	34,966	879		35		3,408	9,391	
房屋及建築	284	281						3	
機械及設備	25,728	20,061	585	增置			1,955	4,297	
交通及運輸 設備	2,879	2,046					224	609	
雜項設備	17,961	12,577	258	增置			1,228	4,413	
電腦軟體	68		36	增置	35	無形資 產攤銷		69	