

中華民國 108 年度

4-0501507

臺北市總預算

臺北市政府教育局主管

臺北市地方教育發展基金

臺北市大同區延平國民小學附屬單位預算之分預算

(特別收入基金)

臺北市大同區延平國民小學編

臺北市地方教育發展基金－臺北市大同區延平國民小學

目次

中華民國108年度

一、財務摘要	第 1 頁
二、業務計畫及預算概要	第 3 -9 頁
三、預算主要表	
(一) 基金來源、用途及餘絀預計表	第 11 頁
(二) 現金流量預計表	第 12 頁
四、預算明細表	
(一) 基金來源－服務收入明細表	第 13 頁
(二) 基金來源－財產處分收入明細表	第 14 頁
(三) 基金來源－利息收入明細表	第 15 頁
(四) 基金來源－公庫撥款收入明細表	第 16 頁
(五) 基金來源－政府其他撥入收入明細表	第 17 頁
(六) 基金來源－學雜費收入明細表	第 18 頁
(七) 基金來源－雜項收入明細表	第 19 頁
(八) 基金用途－國民教育計畫明細表	第 20 -27 頁
(九) 基金用途－學前教育計畫明細表	第 28 -30 頁
(十) 基金用途－一般行政管理計畫明細表	第 31 -33 頁
(十一) 基金用途－建築及設備計畫明細表	第 34 -36 頁
五、預算參考表	
(一) 預計平衡表	第 37 頁
(二) 各項費用彙計表	第 38 -43 頁
(三) 員工人數彙計表	第 44 頁
(四) 用人費用彙計表	第 46 -49 頁
(五) 單位（或計畫）成本分析表	第 50 頁

臺北市地方教育發展基金－臺北市大同區延平國民小學

目 次

中華民國108年度

(六) 5年來主要業務計畫分析表	第 51 頁
(七) 繼續性計畫分年資金需求表	第 52 –53 頁
(八) 資本資產及長期負債明細表	第 54 頁
(九) 各項費用分攤表	第 56 –57 頁

臺北市地方教育發展基金－臺北市大同區延平國民小學

財務摘要

中華民國108年度

單位：新臺幣千元

項 目	本 年 度	上 年 度	比較增減數	%
經營成績：				
基金來源	149,135	122,721	26,414	21.52
基金用途	150,992	127,732	23,260	18.21
賸餘(短絀)	-1,857	-5,010	3,153	--
餘絀情形：				
基金餘額	10,609	12,466	-1,857	-14.90
現金流量(註)：				
現金及約當現金之淨增(減)	-1,857	-5,010	3,153	--

附註：現金流量係採現金及約當現金基礎，包括現金及自投資日起3個月內到期或清償之債權證券。

本 頁 空 白

業務計畫及預算概要

臺北市地方教育發展基金 – 臺北市大同區延平國民小學

業務計畫及預算概要

中華民國 108 年度

壹、基金概況

一、設立宗旨及願景：

- (一) 本校遵照憲法第 158 及 160 條規定，教育文化應發展國民之民族精神、自治精神，國民道德與健全體格、科學及生活智能，以培養學童七大學習領域及十大基本能力。
- (二) 本校自 91 年度起依教育經費編列與管理法第 13 條規定設置「臺北市地方教育發展基金」，以促進教育健全發展，提昇教育經費運用績效。

二、施政重點：

- (一) 開啟多元智慧：尊重每個學生獨特的個性，以多元智慧的觀點協助他找到生命的亮點，肯定天生我才必有用，能知於學，樂於學。
- (二) 培養生活能力：因應新世紀知識社會的到來，培養學生帶得走的能力，諸如人際溝通能力、資訊能力、終身學習能力、生涯規畫能力、問題解決能力等。
- (三) 蘊育人文情懷：在溫馨開放的校園文化中，孕育人文情懷，學會尊重、包容；建構生命的價值、完成人性的開展。
- (四) 建置溫馨民主的校園文化：
 1. 以參與式管理、落實行政、教師會、家長會三者的良性互動。
 2. 以學生第一，教學優先的觀念提昇行政服務效率。
 3. 放下威權心態，開啟校園民主之風氣。
- (五) 推動適性教學：
 1. 運用小班優勢，採多元化、活潑化的教學及評量。
 2. 運用校內、外資源，加強多元學習能力。
 3. 關懷相對弱勢學生之教學及輔導。
 4. 發展資訊教育，充實學生電腦運用之知能，並提昇教師運用電腦教學之能力。
- (六) 辦理發展性的訓輔活動：
 1. 辦理各項活動、競賽及展演。
 2. 推動校內外學習服務。
 3. 發展績優社團及校隊，如橄欖球、棒球、直笛、田徑、游泳等隊及跆拳道社、偶戲社等。

臺北市地方教育發展基金 – 臺北市大同區延平國民小學

業務計畫及預算概要

中華民國 108 年度

4.加強新興領域教育的辦理，並融入各科教學以收成效。

三、組織概況（另附組織系統圖）：

本校設置校長 1 人，綜理全校校務，下設教務處、學生事務處、總務處、輔導室、會計室、人事室及幼兒園等單位。

內部分層業務如下：

（一）教務處：秉承校長之命，辦理全校教務事項。

1.教學組：掌理課程編排、課業考查、學藝競賽、教學研究、教師進修、差假教師調代課及缺補課之查核等事項。

2.註冊組：掌理註冊、編班、轉學、學籍保管、各項獎助學金補助及成績考查等有關學籍事項、教科書編選、教學用具之管理、保管及出版學校刊物等事項。

3.資訊組：掌理電腦設備及區域網路之管理、保管等事項。

（二）學生事務處：秉承校長之命，辦理全校學生事務事項。

1.體育組：掌理學生體育活動、體格鍛鍊等事項。

2.生教組：掌理學生日常生活常規，辦理交通導護各項事項。

3.衛生組：掌理健康檢查，個人及環境衛生檢查、保健等事項。

（三）總務處：秉承校長之命，辦理全校總務事項。

1.事務組：掌理校舍、校具、財產、物品採購保管、工程發包、監工及驗收。

2.出納組：掌理現金、零用金、票據、契約之保管等收支事項，辦理員工薪津發放及各項扣繳單據證明等。

3.文書組：掌理公文收發登記與典守學校印信，撰擬繕校及檔案保管等事項。

（四）輔導室：秉承校長之命，辦理全校學生學習輔導、生活輔導、生涯輔導等事項。

特教組：擬訂特殊教育計畫章則、親師輔導諮詢、特教班甄選鑑別、實施各項診斷測驗、特教兒童追蹤輔導等事項。

（五）會計室：秉承上級主計機關之監督與指導，並受校長之指揮，依法辦理歲計、會計、統計等事項。

（六）人事室：秉承上級人事機關之監督與指導，並受校長之指揮，依法辦理人事管理查核等事項。

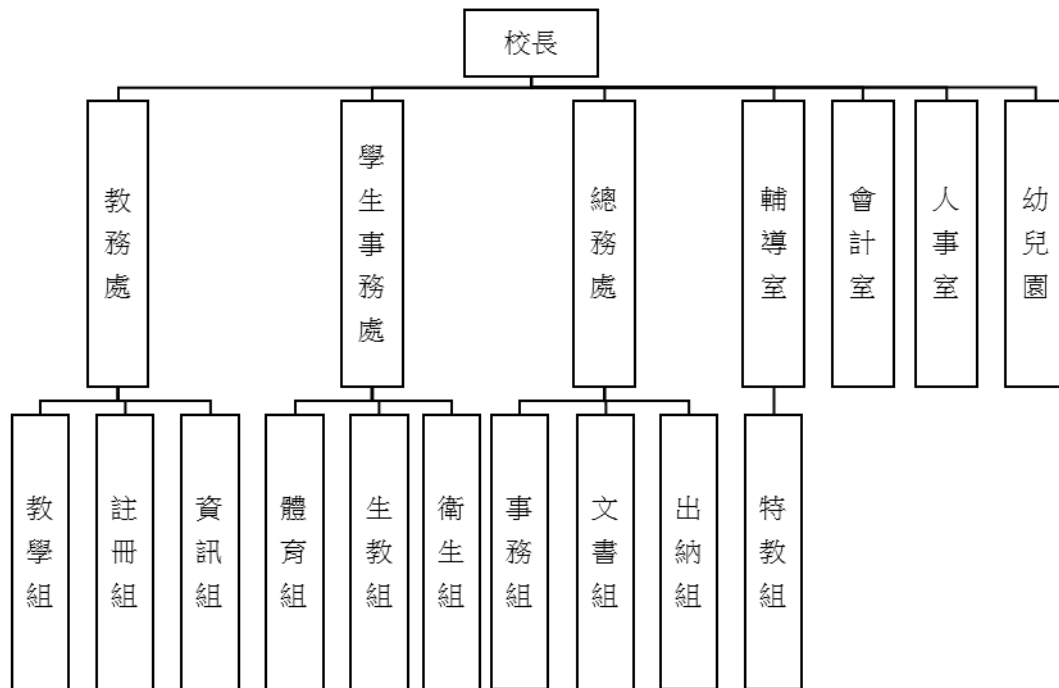
（七）幼兒園：秉承校長之命，綜理園務、規劃幼兒教學、保育、環境

臺北市地方教育發展基金 - 臺北市大同區延平國民小學

業務計畫及預算概要

中華民國 108 年度

與各項措施。



四、基金歸類及屬性：

本校地方教育發展基金依據教育經費編列與管理法第 13 條規定設置，本基金為預算法第 4 條第 1 項第 2 款第 5 目所定之特別收入基金，以本府教育局為管理機關。

臺北市地方教育發展基金 - 臺北市大同區延平國民小學

業務計畫及預算概要

中華民國 108 年度

貳、業務計畫

本年度業務計畫重點與預算配合情形及預期績效，詳列如下：

單位：新臺幣千元

業務計畫名稱	計畫重點內容	預算數	預 期 績 效
國民教育計畫	辦理各項教學、學生事務、圖書及輔導等業務。	95,805	1. 新購運動器材、教具、樂器及圖書等各科教學設備，充實各科教材。 2. 革新教學方法，提高教學效能。 3. 辦理暑期泳訓班、教師甄選、指定活動等項目。
學前教育計畫	綜理園務、規劃幼兒教學、保育、環境與各項措施。	12,012	1. 新購幼兒園器材、教具、樂器及圖書等各科教學設備。 2. 鍛鍊幼兒強健的身體，增進幼兒各項生活智能。 3. 辦理幼兒園各項活動。
一般行政管理計畫	綜理學校總務、人事、會計等業務。	12,507	配合校務推動行政處室支援工作，進而增進校務運作。
建築及設備計畫	購置教學所需教學設備等及改善教學環境。	30,668	1. 辦理各學科因應教學課程需要購置教學設備，增進教學效能，並提高行政效率。 2. 校舍整體改建工程為 102~110 年度連續性工程，總經費 12 億 2,398 萬 4 千元，依參建比例分攤，本校分攤 7 億 4,866 萬 1 千元，本年度編列委託技術服務費第 7 年經費 300 萬元，餘 1,418 萬 5 千元編列於以後年度，編列工程費第 3 年經費 2,700 萬元，餘 6 億 8,865 萬 9 千元編列於以後年度，各年資金需求詳如繼續性計畫分年資金需求表。

臺北市地方教育發展基金 - 臺北市大同區延平國民小學
業務計畫及預算概要

中華民國 108 年度

參、預算概要

一、基金來源及用途之預計：

(一) 本年度基金來源：

服務收入 30 萬 4 千元、財產處分收入 4 萬 4 千元、利息收入 3 千元、公庫撥款收入 1 億 4,607 萬 1 千元、政府其他撥入收入 25 萬 6 千元、學雜費收入 239 萬元、雜項收入 6 萬 7 千元，本年度基金來源 1 億 4,913 萬 5 千元，較上年度預算數 1 億 2,272 萬 1 千元，增加 2,641 萬 4 千元，約 21.52%，主要係公庫撥款收入增編所致。

(二) 本年度基金用途：

國民教育計畫 9,580 萬 5 千元，學前教育計畫 1,201 萬 2 千元，一般行政管理計畫 1,250 萬 7 千元，建築及設備計畫 3,066 萬 8 千元，本年度基金用途 1 億 5,099 萬 2 千元，較上年度預算數 1 億 2,773 萬 2 千元，增加 2,326 萬元，約 18.21%，主要係增編校舍整體改建工程所致。

二、基金餘絀之預計：

本年度基金來源及用途相抵後，差短 185 萬 7 千元，較上年度預算數差短 501 萬元，減少 315 萬 3 千元，約 62.93%，將移用以前基金餘額 185 萬 7 千元支應。

三、現金流量之預計：

本年度業務活動淨現金流出 185 萬 7 千元。

四、補辦預算事項：無。

臺北市地方教育發展基金 - 臺北市大同區延平國民小學
業務計畫及預算概要

中華民國 108 年度

肆、年度關鍵績效指標：

關鍵策略目標	關鍵績效指標	衡量標準	年度目標值
推動全民運動	學生體適能通過率	通過檢測學生數 / 全校學生數 x100%(單位：%)	60%

伍、前年度及上年度已過期間實施狀況及成果概述：

一、前（106）年度決算結果及績效達成情形：

（一）前年度決算結果：

1.基金來源：決算數 1 億 3,227 萬 1 千元，較預算數 1 億 3,005 萬 9 千元，計增加 221 萬 2 千元，約 1.70%，主要係因 105 學年度第 2 學期及 106 學年度第 1 學期幼兒園雜費收入較預期增加所致。

2.基金用途：決算數 1 億 3,776 萬 8 千元，較預算數 1 億 2,979 萬 3 千元，計增加 797 萬 5 千元，約 6.14%，主要係因執行 102-105 年校舍整體改建工程預算保留款所致。

（二）前年度績效達成情形分析：

年度績效目標	衡量指標	年度目標值	績效衡量暨達成情形分析
推動全民運動	學生體適能通過率	60%	通過體適能檢測學生數 140 人，占 4~6 年級學生數 260 人，通過檢測比率為 53.85%，達原訂目標值之 89.75%。

二、上（107）年度已過期間預算執行情形及績效達成情形：

（一）上年度預算截至 107 年 5 月 31 日止執行情形：

1.基金來源：實際執行數 5,794 萬 6 千元，較預算分配數 5,701 萬 5 千元，計增加 93 萬 1 千元，約 1.63%，主要係因 106 學年度第 2 學期幼兒園雜費收入增加所致。

臺北市地方教育發展基金 - 臺北市大同區延平國民小學
業務計畫及預算概要

中華民國 108 年度

2.基金用途：實際執行數 5,803 萬 7 千元，較預算分配數 6,202 萬 6 千元，計減少 398 萬 8 千元，約 6.43%，主要係因人事費提前分配所致。

(二) 上(107)年度績效達成情形分析：

年度績效目標	衡量指標	年度目標值	績效衡量暨達成情形分析
推動全民運動	學生體適能通過率	60%	截至 107 年 5 月通過體適能檢測學生數 228 人，占 4~6 年級學生數 377 人，通過檢測比率為 60.48%，達原訂目標值之 100.8%。

陸、其他：無

本 頁 空 白

預算主要表

臺北市地方教育發展基金－臺北市大同區延平國民小學

基金來源、用途及餘絀預計表

中華民國108年度

單位：新臺幣千元

前年度決算數	項 目	本年度預算數	上年度預算數	比較增減（－）
132,271	基金來源	149,135	122,721	26,414
328	勞務收入	304	370	-66
328	服務收入	304	370	-66
383	財產收入	47	338	-291
86	財產處分收入	44	30	14
2	利息收入	3	3	
296	其他財產收入		305	-305
129,105	政府撥入收入	146,327	119,328	26,999
128,984	公庫撥款收入	146,071	119,328	26,743
121	政府其他撥入收入	256		256
2,315	教學收入	2,390	2,389	1
2,315	學雜費收入	2,390	2,389	1
139	其他收入	67	296	-229
139	雜項收入	67	296	-229
137,768	基金用途	150,992	127,732	23,260
93,718	國民教育計畫	95,805	95,495	310
10,680	學前教育計畫	12,012	12,669	-657
10,719	一般行政管理計畫	12,507	13,045	-538
22,651	建築及設備計畫	30,668	6,523	24,145
-5,498	本期賸餘(短絀)	-1,857	-5,010	3,153
22,975	期初基金餘額	12,466	23,241	-10,775
17,477	期末基金餘額	10,609	18,230	-7,621

註：前年度決算數及上年度預算數細數之和與總數或略有出入，係四捨五入關係，以下各表同。

臺北市地方教育發展基金－臺北市大同區延平國民小學

現金流量預計表

中華民國108年度

單位：新臺幣千元

項 目	本 預	年 算	度 數	說 明
業務活動之現金流量				
本期賸餘(短絀)			-1,857	
業務活動之淨現金流入(流出)			-1,857	
其他活動之現金流量				
其他活動之淨現金流入(流出)				
現金及約當現金之淨增(淨減)			-1,857	
期初現金及約當現金			12,381	
期末現金及約當現金			10,524	

註：本表係採現金及約當現金基礎，包括現金及自投資日起3個月內到期或清償之債權證券。

預算明細表

臺北市地方教育發展基金－臺北市大同區延平國民小學

基金來源－服務收入明細表

中華民國108年度

單位：新臺幣元

科 目	單位	本 年 度 預 算 數			說 明
		數量 業務量	利(費)率	金 額	
合計				304,000	
服務收入				304,000	較上年度預算數370,000元，減少66,000元。
	年	1	294,000	294,000	暑期游泳訓練班收入，700元*420人(收支對列)。
	人	20	500	10,000	教師甄選報名費收入，20人*500元(收支對列)。

臺北市地方教育發展基金－臺北市大同區延平國民小學

基金來源－財產處分收入明細表

中華民國108年度

單位：新臺幣元

科 目	單位	本 年 度 預 算 數			說 明
		數量 業務量	利(費)率	金 額	
合計				44,000	
財產處分收入	年	1	44,000	44,000	較上年度預算數30,000元，增加14,000元。 財產處分收入。

臺北市地方教育發展基金－臺北市大同區延平國民小學

基金來源－利息收入明細表

中華民國108年度

單位：新臺幣元

科目	單位	本年度預算數			說明
		數量 業務量	利(費)率	金額	
合計				3,000	
利息收入	年	1	3,000	3,000	較上年度預算數3,000元，無增減。 薪津專戶利息收入。

臺北市地方教育發展基金－臺北市大同區延平國民小學

基金來源－公庫撥款收入明細表

中華民國108年度

單位：新臺幣元

科 目	單位	本 年 度 預 算 數			說 明
		數量 業務量	利(費)率	金 額	
合計				146,071,000	
公庫撥款收入	年	1	146,071,000	146,071,000 146,071,000	較上年度預算數119,327,687元，增加26,743,313元。 市府補助款。

臺北市地方教育發展基金－臺北市大同區延平國民小學

基金來源－政府其他撥入收入明細表

中華民國108年度

單位：新臺幣元

科 目	單位	本 年 度 預 算 數			說 明
		數量 業務量	利(費)率	金 額	
合計				256,000	
政府其他撥入收入	年	1	256,000	256,000	新增項目 航空噪音防制設施電費維護費 補助款(收支對列)。

臺北市地方教育發展基金－臺北市大同區延平國民小學

基金來源－學雜費收入明細表

中華民國108年度

單位：新臺幣元

科 目	單 位	本 年 度 預 算 數			說 明
		數 量 業 務 量	利(費)率	金 額	
合計				2,390,000	
學雜費收入				2,390,000	較上年度預算數2,389,200元，增加800元。
	人、學期	120x2	7,000	1,680,000	幼兒園全日班學費收入，120人*2學期*7,000元。
	人、學期	120x2	2,955	709,200	幼兒園全日班雜費收入，120人*2學期*2,955元。
	年	1	800	800	配合預算編列至千元，增列進位數800元。

臺北市地方教育發展基金－臺北市大同區延平國民小學

基金來源－雜項收入明細表

中華民國108年度

單位：新臺幣元

科目	單位	本年度預算數			說明
		數量 業務量	利(費)率	金額	
合計				67,000	
雜項收入	年	1	67,000	67,000	較上年度預算數296,460元，減少229,460元。 工程圖說費等收入。

臺北市地方教育發展基金－臺北市大同區延平國民小學

基金用途－國民教育計畫明細表

中華民國108年度

單位：新臺幣元

前年度 決算數	上年度 預算數	科 目	本 年 度 預 算 數	說 明
93,718,454	95,494,682	合計	95,805,000	
85,887,016	88,319,332	用人費用	88,442,000	
37,857,478	42,096,000	正式員額薪資	38,718,720	較上年度預算數42,096,000元，減少3,377,280元。
37,857,478	42,096,000	職員薪金	38,718,720	
			35,832,000	教師39人薪金(詳用人費用彙計表)(含教育部補助導師費216,000元)。
			2,886,720	特教教師3人薪金(詳用人費用彙計表)(含教育部補助導師費12,000元)。
301,374	388,960	聘僱及兼職人員薪資	388,960	較上年度預算數388,960元，無增減。
301,374	388,960	兼職人員酬金	388,960	
			343,200	教師代課鐘點費，本校編制教師總人數50人，按9分之1計，編列6人，每人20節11月，總節數6人x220節=1,320節，每節260元。
			4,160	補助調整授課鐘點費之外聘教師勞、健保及勞退費用(教育部補助款)。
			41,600	補助調整授課特教教師鐘點費，2人*2節*40週*260元(教育部補助款)。
496,570	508,290	超時工作報酬	519,034	較上年度預算數508,290元，增加10,744元。
496,570	508,290	加班費	519,034	
			457,598	不休假出勤加班費。
			44,416	不休假出勤加班費。
			1,110	加班費。
			14,430	暑期游泳訓練班工作人員加班費(收支對列)。
			1,480	教師甄選業務工作人員加班費(收支對列)。
10,434,368	8,770,005	獎金	9,859,840	較上年度預算數8,770,005元，增加1,089,835元。
5,055,065	3,508,000	考績獎金	4,917,840	
			4,599,000	依考績法規定核發之獎金。
			318,840	依考績法規定核發之獎金。
5,379,303	5,262,005	年終獎金	4,942,000	
			4,588,000	依規定於年節加發之獎金。
			354,000	依規定於年節加發之獎金。

臺北市地方教育發展基金－臺北市大同區延平國民小學

基金用途－國民教育計畫明細表

中華民國108年度

單位：新臺幣元

前年度 決算數	上年度 預算數	科 目	本 年 度 預 算 數	說 明
30,631,154	29,873,673	退休及卹償金	32,937,777	較上年度預算數29,873,673元，增加3,064,104元。
30,631,154	29,873,673	職員退休及離職金	32,937,777	
			3,144,960	提撥退撫基金。
			257,784	提撥退撫基金。
			27,033	退休人員年終慰問金。
			29,508,000	退休人員月退休金，65人* $36,000$ 元*12月=28,080,000元；退休遺族月撫慰金，7人* $17,000$ 元*12月=1,428,000元；合計29,508,000元。
6,166,072	6,682,404	福利費	6,017,669	較上年度預算數6,682,404元，減少664,735元。
3,859,033	3,798,684	分擔員工保險費	3,298,608	
			3,051,180	分擔公保、勞保、健保費。
			247,428	分擔公保、勞保、健保費。
117,500	139,500	傷病醫藥費	226,000	
			98,000	健康檢查補助費，28人* $3,500$ 元。
			128,000	健康檢查補助費8人* $16,000$ 元。
304,874	548,100	員工通勤交通費	340,200	
			252,000	教師上下班交通費，20人*10月*2段1,260元。
			69,300	教師上下班交通費，11人*10月*1段630元。
			12,600	特教教師上下班交通費，1人*10月*2段1,260元。
			6,300	特教教師上下班交通費，1人*10月*1段630元。
1,884,665	2,196,120	其他福利費	2,152,861	
			176,000	休假旅遊補助費。
			16,000	休假旅遊補助費。
			6,000	退休人員三節慰問金，1人* $6,000$ 元。
			186,000	退休人員三節特別照護金，2人*3節* $31,000$ 元。
			1,257,861	子女教育補助費。
			146,000	結婚補助，2人*2月* $36,500$ 元。
			365,000	喪葬補助，2人*5月* $36,500$ 元。

臺北市地方教育發展基金－臺北市大同區延平國民小學

基金用途－國民教育計畫明細表

中華民國108年度

單位：新臺幣元

前年度 決算數	上年度 預算數	科 目	本 年 度 預 算 數	說 明
5,668,568	4,297,925	服務費用	4,602,000	
1,087,315	1,791,153	水電費	1,899,737	較上年度預算數1,791,153元，增加108,584元。
691,649	1,154,658	工作場所電費	1,271,331	
			256,000	航空噪音防制設施電費維護費(收支對列)(新增)。
			994,561	班級電費。
			20,770	暑期游泳訓練班電費(室內)(收支對列)。
99,319	107,295	工作場所水費	99,206	
			99,206	班級水費。
296,347	529,200	氣體費	529,200	
			529,200	溫水游泳池燃料費。
2,150,517	43,090	旅運費	93,090	較上年度預算數43,090元，增加50,000元。
41,740	43,090	國內旅費	43,090	
			10,540	因公市外出差旅費。
			32,550	校外教學隨隊人員出差旅費，7人*3天*1,550元。
2,108,777		貨物運費	50,000	
			50,000	辦理學校各項活動所需搬運費(新增)。
3,600	15,290	印刷裝訂與廣告費	15,290	較上年度預算數15,290元，無增減。
3,600	15,290	印刷及裝訂費	15,290	
			15,290	資料印刷。
751,733	899,600	修理保養及保固費	918,400	較上年度預算數899,600元，增加18,800元。
392,532	378,000	一般房屋修護費	572,000	
			322,000	學校校舍及其他修繕(50%)，23班*14,000元。
			250,000	綠屋頂計畫(由教育局移列)。
17,050	33,600	機械及設備修護費	24,400	
			18,200	電腦設備維護費(電腦專案計畫)。
			6,200	暑期游泳訓練班場地維護費(收支對列)。
342,151	488,000	雜項設備修護費	322,000	
			322,000	各項教學設備及其他用具保養(50%)，23班*14,000元。
13,622	20,000	保險費	16,800	較上年度預算數20,000元，減少3,200元。

臺北市地方教育發展基金－臺北市大同區延平國民小學

基金用途－國民教育計畫明細表

中華民國108年度

單位：新臺幣元

前年度 決算數	上年度 預算數	科 目	本 年 度 預 算 數	說 明
13,622	20,000	其他保險費	16,800	16,800 暑期游泳訓練班學員保險費，420人*40元(收支對列)。
1,011,716	983,582	一般服務費	1,247,177	較上年度預算數983,582元，增加263,595元。
11,802	13,968	佣金、匯費、經理費及手續費	11,880	11,880 委託超商代收學雜費手續費，330人*2學期*18元。
437,230	455,484	外包費	544,208	388,720 游泳池救生員外包費，1人*10月*38,872元。
			155,488	暑期游泳訓練班游泳池救生員外包費，2人*2月*38,872元。
474,844	422,130	計時與計件人員酬金	607,089	153,600 閩客語教學支援人員鐘點費，12人*1節*40週*320元(由教育局移列)。
			19,968	閩客語教學支援人員鐘點費之外聘人員勞、健保及勞退費用(由教育局移列)。
			297,050	游泳池救生員薪津，1人*10月*29,705元。
			36,360	分擔游泳池救生員勞保及健保費，1人*10月*3,636元。
			37,131	游泳池救生員年終工作獎金，1人*37,131元。
			18,180	提撥游泳池救生員勞工退休準備金，1人*10月*1,818元。
			44,800	暑期泳訓班工讀生薪津，1人*40天*8時*140元(收支對列)。
87,840	92,000	體育活動費	84,000	78,000 文康活動費，本校編列教師39人，每人編列2,000元。
			6,000	文康活動費，本校編列特教教師3人，每人編列2,000元。
650,065	545,210	專業服務費	411,506	較上年度預算數545,210元，減少133,704元。
254,900	252,600	講課鐘點、稿費、出席審查	252,600	

臺北市地方教育發展基金－臺北市大同區延平國民小學

基金用途－國民教育計畫明細表

中華民國108年度

單位：新臺幣元

前年度 決算數	上年度 預算數	科 目	本 年 度 預 算 數	說 明
		及查詢費		
			7,200	資源教材編輯費，1班*12月*600元。
			4,800	特教班訓練講授外聘教師鐘點費。
			19,200	性別平等教育宣導活動外聘教師鐘點費。
			8,000	小田園教育體驗學習外聘教師鐘點費。
			28,800	教師專業成長外聘教師鐘點費。
			9,600	家長成長研習外聘教師鐘點費。
			175,000	暑期游泳訓練班教練指導鐘點費，350節*500元(收支對列)。
7,300	46,600	委託檢驗(定)試驗認證費	38,600	
			31,400	建物公共安全檢查簽證及申報費、消防安全檢測費(由班級業務費移列)。
			7,200	飲水機水質檢驗費，6臺*1,200元。
3,500	12,000	試務甄選費	7,000	
			7,000	教師甄選試務費用(收支對列)。
3,800		電腦軟體服務費		
380,565	234,010	其他專業服務費	113,306	
			20,000	學童輔導指導費。
			5,000	學童牙齒檢查費。
			36,000	工作人員午餐指導費，10人*9月*400元。
			46,800	3-6年級學童午餐指導費，13班*1人*9月*400元。
			5,400	1-2年級學童午餐指導費，6班*1人*9月*100元。
			106	配合預算編列至千元，增列進位數106元。
908,746	1,386,545	材料及用品費	1,310,000	
229,653	233,900	使用材料費	346,500	較上年度預算數233,900元，增加112,600元。
				。
229,653	233,900	設備零件	346,500	
			8,000	知能訓練教材教具(由特教班班級設備費移列)(新增)。
			8,000	教學材料器具(由特教班班級設備費移列)(新增)。
			126,000	氣壓式掀折會議桌，20張*6,300元(由班級設備費移列)(新增)。

臺北市地方教育發展基金－臺北市大同區延平國民小學

基金用途－國民教育計畫明細表

中華民國108年度

單位：新臺幣元

前年度 決算數	上年度 預算數	科 目	本 年 度 預 算 數	說 明
			80,000	遮光防焰窗簾，25面*3,200元(由班級設備費移列)(新增)。
			94,500	電腦設備維護及管理費，15班*6,300元(電腦專案計畫)。
			30,000	程式設計教學用教材(新增)。
679,093	1,152,645	用品消耗	963,500	較上年度預算數1,152,645元，減少189,145元。
				。
20,230	7,000	辦公(事務)用品	7,000	
			2,400	特教班文具用品等業務費，1班*2,400元。
			4,600	小田園教育體驗實施計畫用文具紙張及材料。
				。
21,904	51,230	報章雜誌	21,000	
			21,000	圖書及非書資料(由班級設備費移列)(新增)。
				。
5,136	15,000	醫療用品(非醫療院所使用)	15,000	
			15,000	健康中心藥品。
631,823	1,079,415	其他用品消耗	920,500	
			20,000	兒童節慶活動費(新增)。
			32,300	教學用教科書，19班*1,700元。
			159,800	弱勢學生用教科書，94人*1,700元。
			121,000	普通班垃圾袋費用、消毒藥水、衛生清潔用品費、衛生紙及教室佈置費等，22班*5,500元。
			248,760	普通班級教學材料費，18班*13,820元。
			38,400	敬師活動費，64人*600元(新增)。
			13,820	特教班教學材料費，1班*13,820元。
			45,500	電腦耗材(電腦專案計畫)。
			72,000	室內溫水游泳池水電清潔維護費(4-6年級)，10班*7,200元。
			9,500	運動會班級表演用器材等費用。(運動會經費)
			34,500	運動會用競賽器材、邀請卡、獎狀、錦旗、獎品及場地佈置等費用。(運動會經費)
			24,000	辦理各項會議或比賽逾時誤餐費用，300人次*80元。

臺北市地方教育發展基金－臺北市大同區延平國民小學

基金用途－國民教育計畫明細表

中華民國108年度

單位：新臺幣元

前年度 決算數	上年度 預算數	科 目	本 年 度 預 算 數	說 明
			800	性別平等教育宣導活動場地佈置及茶水等費用。
			77,400	小田園教育體驗實施計畫用材料費。
			4,800	教師專業成長活動用文具紙張及材料。
			400	家長成長研習場地佈置及茶水等費用。
			3,000	暑期游泳訓練班教學環境佈置費(收支對列)。
			5,000	暑期游泳訓練班消毒劑，25班*200元(收支對列)。
			3,000	暑期游泳訓練班雜支(收支對列)。
			5,000	暑期游泳訓練班教學器材(收支對列)。
			320	教師甄選場地佈置及茶水等費用(收支對列)。
			1,200	辦理教師甄選業務逾時誤餐費用，15人次*80元(收支對列)。
6,000	6,000	租金、償債、利息及相關手續費	6,000	
6,000	6,000	雜項設備租金	6,000	較上年度預算數6,000元，無增減。
6,000	6,000	雜項設備租金	6,000	
			6,000	電錶月租費，12月*500元(由班級業務費移列)。
1,000	1,100	稅捐及規費(強制費)		
1,000	1,100	房屋稅		較上年度預算數1,100元，減少1,100元。
1,000	1,100	一般房屋稅		
842,028	1,212,680	會費、捐助、補助、分攤、照護、救濟與交流活動費	1,192,000	
4,000	10,000	捐助、補助與獎助	10,000	較上年度預算數10,000元，無增減。
4,000	10,000	獎助學員生給與	10,000	
			10,000	教育關懷獎每校推薦1名學生獎助金。
838,028	1,202,680	補貼、獎勵、慰問、照護與救濟	1,182,000	較上年度預算數1,202,680元，減少20,680元。
838,028	1,202,680	其他補貼、獎勵、慰問、照護與救濟	1,182,000	
			1,000,000	清寒學生餐費補助，100人*200日*50元。
			32,000	本市市民第3胎就讀國小教育補助費，32人*1,000元。

臺北市地方教育發展基金－臺北市大同區延平國民小學

基金用途－國民教育計畫明細表

中華民國108年度

單位：新臺幣元

前年度 決算數	上年度 預算數	科 目	本 年 度 預 算 數	說 明
			149,120	補助學校午餐使用有機蔬菜或有機米計畫，466人*40週*8元。
			880	配合預算編列至千元，增列進位數880元。
405,096	271,100	其他	253,000	
405,096	271,100	其他支出	253,000	較上年度預算數271,100元，減少18,100元。
405,096	271,100	其他	253,000	
			100,800	執行學生路隊安全導護費及導護志工保險費。
			22,400	國小游泳檢測未通過學生暑期游泳訓練班報名費，4班*5,600元。
			58,600	學生活動費，293人*2學期*100元。
			41,200	班級自治費，412人*2學期*50元。
			30,000	課後社團活動費。

臺北市地方教育發展基金－臺北市大同區延平國民小學

基金用途－學前教育計畫明細表

中華民國108年度

單位：新臺幣元

前年度 決算數	上年度 預算數	科 目	本 年 度 預 算 數	說 明
10,679,652	12,668,971	合計	12,012,000	
10,518,756	12,359,617	用人費用	11,701,000	
7,278,785	8,749,860	正式員額薪資	8,341,860	較上年度預算數8,749,860元，減少408,000元。
6,636,841	7,981,860	職員薪金	7,573,860	7,573,860 教師8人、教保員1人薪金(詳用人費用彙計表)。
641,944	768,000	工員工資	768,000	768,000 廚工2人工資(詳用人費用彙計表)。
84,992	86,933	超時工作報酬	86,000	較上年度預算數86,933元，減少933元。
84,992	86,933	加班費	86,000	86,000 不休假出勤加班費。
1,585,154	1,822,888	獎金	1,647,888	較上年度預算數1,822,888元，減少175,000元。
741,385	729,155	考績獎金	776,155	776,155 依考績法規定核發之獎金。
843,769	1,093,733	年終獎金	871,733	871,733 依規定於年節加發之獎金。
660,057	760,464	退休及卹償金	732,384	較上年度預算數760,464元，減少28,080元。
568,659	735,984	職員退休及離職金	707,904	707,904 提撥退撫基金。
91,398	24,480	工員退休及離職金	24,480	24,480 提撥勞工退休準備金。
909,768	939,472	福利費	892,868	較上年度預算數939,472元，減少46,604元。
790,485	788,052	分擔員工保險費	750,648	750,648 分擔公保、勞保、健保費
5,825	6,020	傷病醫藥費	6,020	4,300 幼兒園教保人員健康檢查補助費(每2人編1人)，5人*860元。
			1,720	1,720 幼兒園廚工健康檢查補助費，2人*860元。
97,458	113,400	員工通勤交通費	88,200	25,200 幼兒園教師上下班交通費，4人*10月*1段630元。
			63,000	63,000 幼兒園教師兼行政及廚工上下班交通費，5人*10月*2段1,260元。

臺北市地方教育發展基金－臺北市大同區延平國民小學

基金用途－學前教育計畫明細表

中華民國108年度

單位：新臺幣元

前年度 決算數	上年度 預算數	科 目	本 年 度 預 算 數	說 明
16,000	32,000	其他福利費	48,000	48,000 休假旅遊補助費。
62,990	65,956	服務費用	66,000	
22,490	25,456	一般服務費	25,456	較上年度預算數25,456元，無增減。
1,680	3,456	佣金、匯費、經理費及手續費	3,456	3,456 委託超商代收學雜費手續費，96人*2學期*18元。
20,810	22,000	體育活動費	22,000	
			16,000	文康活動費，本校編列幼教教師8人，每人編列2,000元。
			6,000	文康活動費，本校編列契約進用教保員1人，廚工2人，合計3人，每人編列2,000元(上述人員係幼托整合前得編列文康活動費之人員)。
40,500	40,500	專業服務費	40,544	較上年度預算數40,500元，增加44元。
40,500	40,500	其他專業服務費	40,544	
			36,000	幼童午餐指導費，4班*2人*9月*500元。
			4,500	教保員幼童午餐指導費，1班*1人*9月*500元。
			44	配合預算編列至千元，增列進位數44元。
56,800	77,600	材料及用品費	77,000	
56,800	38,170	使用材料費	77,000	較上年度預算數38,170元，增加38,830元。
56,800	38,170	設備零件	77,000	
			2,600	兒童籃球架組合1組(由幼兒園班級設備費移列)(新增)。
			7,600	威力雙人車1臺(由幼兒園班級設備費移列)(新增)。
			4,800	幼兒扮演活動用廚師服等4套*1,200元(由幼兒園班級設備費移列)(新增)。
			4,800	幼兒扮演活動用醫生服等4套*1,200元(由幼兒園班級設備費移列)(新增)。
			39,200	幼兒扮演活動用教具-餐廳等4座*9,800元(由幼兒園班級設備費移列)(新增)。
			18,000	偶戲臺4座*4,500元(由幼兒園班級設備費移列)(新增)。

臺北市地方教育發展基金－臺北市大同區延平國民小學

基金用途－學前教育計畫明細表

中華民國108年度

單位：新臺幣元

前年度 決算數	上年度 預算數	科 目	本 年 度 預 算 數	說 明
	39,430	用品消耗		較上年度預算數39,430元，減少39,430元。
	39,430	報章雜誌		
33,266	69,798	會費、捐助、補助、分攤、照護 、救濟與交流活動費	72,000	
33,266	69,798	補貼、獎勵、慰問、照護與救 濟	72,000	較上年度預算數69,798元，增加2,202元。
10,000		慰問金、照護及濟助金		
23,266	69,798	其他補貼、獎勵、慰問、照 護與救濟	72,000	
			90	配合預算編列至千元，增列進位數90元。
			69,798	低收入戶家庭幼生月費補助，3人*2學期 *11,633元。
			2,112	補助學校午餐使用有機蔬菜或有機米計畫 ，11人*40週*1次*4.8元(新增)。
7,840	96,000	其他	96,000	
7,840	96,000	其他支出	96,000	較上年度預算數96,000元，無增減。
7,840	96,000	其他	96,000	
			96,000	幼兒導護費。

臺北市地方教育發展基金－臺北市大同區延平國民小學

基金用途－一般行政管理計畫明細表

中華民國108年度

單位：新臺幣元

前年度 決算數	上年度 預算數	科 目	本 年 度 預 算 數	說 明
10,719,369	13,045,285	合計	12,507,000	
9,059,660	10,968,509	用人費用	10,464,000	
5,831,764	7,428,000	正式員額薪資	6,813,960	較上年度預算數7,428,000元，減少614,040元。
4,931,037	6,180,000	職員薪金	5,804,760	5,804,760 教職員8人薪金(詳用人費用彙計表)。
368,027	732,000	工員工資	412,500	412,500 工員1人工資(詳用人費用彙計表)。
532,700	516,000	警餉	596,700	596,700 校警1人薪金(詳用人費用彙計表)。
316,712	389,765	超時工作報酬	353,436	較上年度預算數389,765元，減少36,329元。
316,712	389,765	加班費	353,436	11,100 工作超時加班費(統籌業務費)。 342,336 不休假出勤加班費。
1,583,204	1,631,500	獎金	1,664,960	較上年度預算數1,631,500元，增加33,460元。
801,770	703,000	考績獎金	850,960	850,960 依考績法規定核發之獎金。
781,434	928,500	年終獎金	814,000	814,000 依規定於年節加發之獎金。
581,292	586,560	退休及卹償金	599,016	較上年度預算數586,560元，增加12,456元。
484,812	549,960	職員退休及離職金	566,016	566,016 提撥退撫基金。
96,480	36,600	工員退休及離職金	33,000	33,000 提撥勞工退休準備金。
746,688	932,684	福利費	1,032,628	較上年度預算數932,684元，增加99,944元。
591,666	691,284	分擔員工保險費	615,588	615,588 分擔公保、勞保、健保費。
59,022	113,400	員工通勤交通費	257,040	211,680 職員、技工、工友上下班交通費，14人*12月*2段1,260元。 45,360 職員、技工、工友上下班交通費，6人*12月*1段630元。
96,000	128,000	其他福利費	160,000	

臺北市地方教育發展基金－臺北市大同區延平國民小學

基金用途－一般行政管理計畫明細表

中華民國108年度

單位：新臺幣元

前年度 決算數	上年度 預算數	科 目	本 年 度 預 算 數	說 明
			160,000	休假旅遊補助費。
1,424,096	1,741,256	服務費用	1,748,000	
1,078,261	1,179,256	一般服務費	1,186,708	較上年度預算數1,179,256元，增加7,452元。
1,061,261	1,159,256	外包費	1,166,708	
			534,708	校警勞務外包費，1人*12月*44,559元。
			432,000	工友勞務外包費，12月*36,000元。
			200,000	消化超額職工(技工、工友)5人業務外包費。
17,000	20,000	體育活動費	20,000	
			20,000	文康活動費，本校編列教職員8人，工員1人，校警1人，合計10人，每人編列2,000元。
281,898	490,000	專業服務費	489,292	較上年度預算數490,000元，減少708元。
281,898	490,000	其他專業服務費	489,292	
			489,292	校園安全機械定點、機動巡邏等保全費用。
63,937	72,000	公共關係費	72,000	較上年度預算數72,000元，無增減。
63,937	72,000	公共關係費	72,000	
			72,000	校長特別費，12月*6,000元。
232,113	334,520	材料及用品費	294,000	
232,113	334,520	用品消耗	294,000	較上年度預算數334,520元，減少40,520元。
229,113	327,020	辦公(事務)用品	288,140	
			288,140	本校奉核定22班，統籌業務費計算如下： 普通班18班，附設幼兒園4班，1,290元*15班*12月=232,200元，810元*7班*12月=68,040元，以上合計300,240元，除依實際需求移列加班費11,100元及會費1,000元外，其餘如列數。
3,000	7,500	服裝	5,500	
			100	校警襪子，1雙*100元。
			1,100	校警皮鞋，1人*1雙*1,100元。
			300	校警服裝配備，1人*1年*300元。
			1,500	校警夏服，1人*1套*1,500元(成立第34年)。
			2,500	校警冬服，1人*1套*2,500元。
		其他用品消耗	360	

臺北市地方教育發展基金－臺北市大同區延平國民小學

基金用途－一般行政管理計畫明細表

中華民國108年度

單位：新臺幣元

前年度 決算數	上年度 預算數	科 目	本 年 度 預 算 數	說 明
			360	配合預算編列至千元，增列進位數360元。
2,500		租金、償債、利息及相關手續費		
2,500		地租及水租		
2,500		場地租金		
1,000	1,000	會費、捐助、補助、分攤、照護 、救濟與交流活動費	1,000	
1,000	1,000	會費	1,000	較上年度預算數1,000元，無增減。
1,000	1,000	職業團體會費	1,000	
			1,000	護理師1人公會會費(統籌業務費)。

臺北市地方教育發展基金－臺北市大同區延平國民小學

基金用途－建築及設備計畫明細表

中華民國108年度

單位：新臺幣元

前年度 決算數	上年度 預算數	科 目	本 年 度 預 算 數	說 明
22,650,754	6,522,800	合計	30,668,000	
22,650,754	6,522,800	購建固定資產、無形資產及非理財 目的之長期投資	30,668,000	
10,639,938	6,486,800	購建固定資產	30,632,000	
7,769,986	5,000,000	專案計畫	30,000,000	
7,769,986	5,000,000	繼續性計畫	30,000,000	
7,659,400	1,500,000	(一) 校舍整體改建工程(委託技術服務費)	3,000,000	本工程由本校主辦，為102-110 年度連續性工程，總委託技術 服務費43,555,494元(不含先期 規劃)，依參建比例分攤，本 校分攤比例為61.04%，共計分 攤27,776,427元，連同99年度 執行先期規劃900,000元，本校 總計畫共28,676,427元，除以前 年度編列11,491,000元，本年度 編列第7年經費3,000,000元，餘 14,185,427元編列於以後年度， 各年度資金需求詳如繼續性計 畫分年資金需求表。
7,659,400	1,500,000	擴充改良房屋建築及設 備	3,000,000	
		擴充改良房屋建築及設 備	3,000,000	委託技術服務費。
110,586	3,500,000	(二) 校舍整體改建工程(工程費)	27,000,000	本工程由本校主辦，為106-110 年度連續性工程，總工程費原 為1,082,470,039元，其中施工 費1,072,486,302元，工程管理 費9,983,737元，因停車管理處 參建汽車位增加，修正總工程 費1,179,528,894元，其中施工 費1,170,399,496元，工程管理 費9,129,398元，依參建比例分 攤，本校分攤比例為61.04%， 共計分攤719,984,437元，施工 費714,411,852元，工程管理費 5,572,585元，除以前年度編列 4,325,000元，本年度編列第3年 經費27,000,000元，餘

臺北市地方教育發展基金－臺北市大同區延平國民小學

基金用途－建築及設備計畫明細表

中華民國108年度

單位：新臺幣元

前年度 決算數	上年度 預算數	科 目	本 年 度 預 算 數	說 明
				688,659,437元編列於以後年度，各年度資金需求詳如繼續性計畫分年資金需求表。
110,586	3,500,000	擴充改良房屋建築及設備	27,000,000	
			25,000,000	一、施工費。
			2,000,000	二、工程管理費。
2,869,952	1,486,800	一般建築及設備計畫	632,000	
2,051,952		由學校編列執行之其他設備		
2,051,952		購置雜項設備		
105,000		e化學習試辦計畫		
105,000		購置機械及設備		
	11,000	網路電話閘道器設備		
	11,000	購置機械及設備		
98,000	58,000	班級設備		
98,000	58,000	購置交通及運輸設備		
102,500	34,000	學校設備	58,000	
102,500		購置機械及設備		
	34,000	購置雜項設備	58,000	
			58,000	新購全自動展收滅菌燈1臺。
	12,800	特殊班設備		
	12,800	購置雜項設備		
406,000	1,251,000	資訊設備	499,000	
406,000	1,251,000	購置機械及設備	499,000	
			91,000	汰舊換新網路及資訊周邊設備(電腦專案計畫)。
			108,000	新購平板電腦9臺*12,000元(電腦專案計畫)。
			300,000	汰舊換新個人電腦12部*25,000元(電腦專案計畫)。
86,000	120,000	辦公設備	75,000	
86,000	120,000	購置機械及設備	75,000	
			75,000	新購全自動膠管裝訂機1臺。
20,500		幼兒園設備		
20,500		購置機械及設備		

臺北市地方教育發展基金－臺北市大同區延平國民小學

基金用途－建築及設備計畫明細表

中華民國108年度

單位：新臺幣元

前年度 決算數	上年度 預算數	科 目	本 年 度 預 算 數	說 明
32,200	36,000	購置無形資產	36,000	
32,200	36,000	一般建築及設備計畫	36,000	
32,200	36,000	資訊設備	36,000	
32,200	36,000	購置電腦軟體	36,000	
			36,000	電腦教學軟體費(電腦專案計畫)。
11,978,616		遞延支出		
11,978,616		一般建築及設備計畫		
11,978,616		校園整修工程		
9,457,615		遞延修繕房屋建築支出		
2,521,001		其他遞延支出		

預 算 參 考 表

臺北市地方教育發展基金－臺北市大同區延平國民小學

預計平衡表

中華民國108年12月31日

單位：新臺幣千元

106年(前年) 12月31日 決算數	科 目	108年12月31日 預計數	107年12月31日 預計數	比較增減(-)
3,618,587	資產合計	3,611,719	3,613,576	-1,857
3,618,587	資產	3,611,719	3,613,576	-1,857
17,767	流動資產	10,899	12,756	-1,857
17,391	現金	10,524	12,381	-1,857
17,391	銀行存款	10,524	12,381	-1,857
375	預付款項	375	375	
375	預付費用	375	375	
5,633	投資、長期應收款項、貸墊款及準備金	5,633	5,633	
5,633	準備金	5,633	5,633	
1,554	退休及離職準備金	1,554	1,554	
4,079	其他準備金	4,079	4,079	
3,595,187	其他資產	3,595,187	3,595,187	
3,595,187	什項資產	3,595,187	3,595,187	
3,595,187	代管資產	3,595,187	3,595,187	
3,618,587	負債及基金餘額合計	3,611,719	3,613,576	-1,857
3,601,109	負債	3,601,110	3,601,110	
3,483	流動負債	3,483	3,483	
3,483	應付款項	3,483	3,483	
3,121	應付代收款	3,121	3,121	
362	應付費用	362	362	
	預收款項			
	預收收入			
3,597,626	其他負債	3,597,627	3,597,627	
3,597,626	什項負債	3,597,627	3,597,627	
886	存入保證金	886	886	
1,554	應付退休及離職金	1,554	1,554	
3,595,187	應付代管資產	3,595,187	3,595,187	
	暫收及待結轉帳項			
17,477	基金餘額	10,609	12,466	-1,857
17,477	基金餘額	10,609	12,466	-1,857
17,477	基金餘額	10,609	12,466	-1,857
17,477	累積餘額	10,609	12,466	-1,857

註：1.信託代理與保證資產(負債)前年度決算數181,295元，上年度調整後預計數177,173元，本年度預計數177,173元。2.或有資產(負債)0元。3.本基金自93年度起，本固定項目分開原則，將屬長期固定帳項，包括固定資產99,759,605元、無形資產36,000元及長期債務0元等，另立帳類管理，詳資本資產及長期負債明細表。

臺北市地方教育發展基金一

各項費用

中華民國

前年度 決算數	上年度 預算數	計畫別		合計	國民教育計畫
		用途別科目			
137,768,229	127,731,738	合計		150,992,000	95,805,000
105,465,432	111,647,458	用人費用		110,607,000	88,442,000
50,968,027	58,273,860	正式員額薪資		53,874,540	38,718,720
49,425,356	56,257,860	職員薪金		52,097,340	38,718,720
1,009,971	1,500,000	工員工資		1,180,500	
532,700	516,000	警餉		596,700	
301,374	388,960	聘僱及兼職人員薪資		388,960	388,960
301,374	388,960	兼職人員酬金		388,960	388,960
898,274	984,988	超時工作報酬		958,470	519,034
898,274	984,988	加班費		958,470	519,034
13,602,726	12,224,393	獎金		13,172,688	9,859,840
6,598,220	4,940,155	考績獎金		6,544,955	4,917,840
7,004,506	7,284,238	年終獎金		6,627,733	4,942,000
31,872,503	31,220,697	退休及卹償金		34,269,177	32,937,777
31,684,625	31,159,617	職員退休及離職金		34,211,697	32,937,777
187,878	61,080	工員退休及離職金		57,480	
7,822,528	8,554,560	福利費		7,943,165	6,017,669
5,241,184	5,278,020	分擔員工保險費		4,664,844	3,298,608
123,325	145,520	傷病醫藥費		232,020	226,000
461,354	774,900	員工通勤交通費		685,440	340,200
1,996,665	2,356,120	其他福利費		2,360,861	2,152,861
7,155,654	6,105,137	服務費用		6,416,000	4,602,000
1,087,315	1,791,153	水電費		1,899,737	1,899,737
691,649	1,154,658	工作場所電費		1,271,331	1,271,331
99,319	107,295	工作場所水費		99,206	99,206
296,347	529,200	氣體費		529,200	529,200
2,150,517	43,090	旅運費		93,090	93,090
41,740	43,090	國內旅費		43,090	43,090
2,108,777		貨物運費		50,000	50,000
3,600	15,290	印刷裝訂與廣告費		15,290	15,290
3,600	15,290	印刷及裝訂費		15,290	15,290

臺北市大同區延平國民小學

彙計表

108年度

單位：新臺幣元

學前教育計畫	一般行政管理計畫	建築及設備計畫			
12,012,000	12,507,000	30,668,000			
11,701,000	10,464,000				
8,341,860	6,813,960				
7,573,860	5,804,760				
768,000	412,500				
	596,700				
86,000	353,436				
86,000	353,436				
1,647,888	1,664,960				
776,155	850,960				
871,733	814,000				
732,384	599,016				
707,904	566,016				
24,480	33,000				
892,868	1,032,628				
750,648	615,588				
6,020					
88,200	257,040				
48,000	160,000				
66,000	1,748,000				

臺北市地方教育發展基金一

各項費用

中華民國

前年度 決算數	上年度 預算數	計畫別	合計	國民教育計畫
		用途別科目		
751,733	899,600	修理保養及保固費	918,400	918,400
392,532	378,000	一般房屋修護費	572,000	572,000
17,050	33,600	機械及設備修護費	24,400	24,400
342,151	488,000	雜項設備修護費	322,000	322,000
13,622	20,000	保險費	16,800	16,800
13,622	20,000	其他保險費	16,800	16,800
2,112,467	2,188,294	一般服務費	2,459,341	1,247,177
13,482	17,424	佣金、匯費、經理費及手續費	15,336	11,880
1,498,491	1,614,740	外包費	1,710,916	544,208
474,844	422,130	計時與計件人員酬金	607,089	607,089
125,650	134,000	體育活動費	126,000	84,000
972,463	1,075,710	專業服務費	941,342	411,506
254,900	252,600	講課鐘點、稿費、出席審查及查詢費	252,600	252,600
7,300	46,600	委託檢驗(定)試驗認證費	38,600	38,600
3,500	12,000	試務甄選費	7,000	7,000
3,800		電腦軟體服務費		
702,963	764,510	其他專業服務費	643,142	113,306
63,937	72,000	公共關係費	72,000	
63,937	72,000	公共關係費	72,000	
1,197,659	1,798,665	材料及用品費	1,681,000	1,310,000
286,453	272,070	使用材料費	423,500	346,500
286,453	272,070	設備零件	423,500	346,500
911,206	1,526,595	用品消耗	1,257,500	963,500
249,343	334,020	辦公(事務)用品	295,140	7,000
21,904	90,660	報章雜誌	21,000	21,000
3,000	7,500	服裝	5,500	
5,136	15,000	醫療用品(非醫療院所使用)	15,000	15,000
631,823	1,079,415	其他用品消耗	920,860	920,500
8,500	6,000	租金、償債、利息及相關手續費	6,000	6,000
2,500		地租及水租		
2,500		場地租金		

臺北市大同區延平國民小學

彙計表

108年度

單位：新臺幣元

學前教育計畫	一般行政管理計畫	建築及設備計畫			
25,456	1,186,708				
3,456					
	1,166,708				
22,000	20,000				
40,544	489,292				
40,544	489,292				
	72,000				
	72,000				
77,000	294,000				
77,000					
77,000					
	294,000				
	288,140				
	5,500				
	360				

臺北市地方教育發展基金一

各項費用

中華民國

前年度 決算數	上年度 預算數	計畫別 用途別科目	合計	國民教育計畫
6,000	6,000	雜項設備租金	6,000	6,000
6,000	6,000	雜項設備租金	6,000	6,000
22,650,754	6,522,800	購建固定資產、無形資產及非理財目的 之長期投資	30,668,000	
10,639,938	6,486,800	購建固定資產	30,632,000	
7,769,986	5,000,000	擴充改良房屋建築及設備	30,000,000	
720,000	1,382,000	購置機械及設備	574,000	
98,000	58,000	購置交通及運輸設備		
2,051,952	46,800	購置雜項設備	58,000	
32,200	36,000	購置無形資產	36,000	
32,200	36,000	購置電腦軟體	36,000	
11,978,616		遞延支出		
9,457,615		遞延修繕房屋建築支出		
2,521,001		其他遞延支出		
1,000	1,100	稅捐及規費(強制費)		
1,000	1,100	房屋稅		
1,000	1,100	一般房屋稅		
876,294	1,283,478	會費、捐助、補助、分攤、照護、救濟 與交流活動費	1,265,000	1,192,000
1,000	1,000	會費	1,000	
1,000	1,000	職業團體會費	1,000	
4,000	10,000	捐助、補助與獎助	10,000	10,000
4,000	10,000	獎助學員生給與	10,000	10,000
871,294	1,272,478	補貼、獎勵、慰問、照護與救濟	1,254,000	1,182,000
10,000		慰問金、照護及濟助金		
861,294	1,272,478	其他補貼、獎勵、慰問、照護與救 濟	1,254,000	1,182,000
412,936	367,100	其他	349,000	253,000
412,936	367,100	其他支出	349,000	253,000
412,936	367,100	其他	349,000	253,000

臺北市大同區延平國民小學

彙計表

108年度

單位：新臺幣元

學前教育計畫	一般行政管理計畫	建築及設備計畫			
		30,668,000			
		30,632,000			
		30,000,000			
		574,000			
		58,000			
		36,000			
		36,000			
72,000	1,000				
	1,000				
	1,000				
72,000					
72,000					
96,000					
96,000					
96,000					

臺北市地方教育發展基金－臺北市大同區延平國民小學

員工人數彙計表

中華民國108年度

單位：人

計 畫 及 項 目	上年度最高可 進用員額數	本年度 增減(-)數	本年度最高可 進用員額數	說 明
合計	67	-4	63	
國民教育計畫部分	45	-3	42	
正式職員	45	-3	42	
學前教育計畫部分	11		11	
正式職員	9		9	
正式工員	2		2	
一般行政管理計畫部分	11	-1	10	
正式職員	9		9	
正式工員	2	-1	1	

註：本校計時與計件人員酬金編列1人救生員薪資等相關費用，計38萬8,721元。

本 頁 空 白

臺北市地方教育發展基金一

用人費用

中華民國

計畫及項目	合計	正式 員額 薪資	聘僱 人員 薪資	超時 工作 報酬	津貼	獎 金		
						年終獎金	考績獎金	其他
合計	110,607,000	53,874,540		958,470		6,627,733	6,544,955	
國民教育計畫	88,442,000	38,718,720		519,034		4,942,000	4,917,840	
職員薪金	38,718,720	38,718,720						
兼職人員 酬金	388,960							
加班費	519,034			519,034				
考績獎金	4,917,840						4,917,840	
年終獎金	4,942,000					4,942,000		
職員退休 及離職金	32,937,777							
分擔員工 保險費	3,298,608							
傷病醫藥 費	226,000							
員工通勤 交通費	340,200							
其他福利 費	2,152,861							
學前教育計畫	11,701,000	8,341,860		86,000		871,733	776,155	
職員薪金	7,573,860	7,573,860						
工員工資	768,000	768,000						
加班費	86,000			86,000				
考績獎金	776,155						776,155	
年終獎金	871,733					871,733		
職員退休 及離職金	707,904							
工員退休 及離職金	24,480							

臺北市大同區延平國民小學

彙計表

108年度

單位：新臺幣元

退休及卹償金		資遣費	福 利 費					提繳費	兼任 人員 用人 費用
退休金	卹償金		分擔 保險費	傷病 醫藥費	提撥 福利金	員工通勤 交通費	其他		
34,269,177			4,664,844	232,020		685,440	2,360,861	388,960	
32,937,777			3,298,608	226,000		340,200	2,152,861	388,960	
32,937,777			3,298,608	226,000		340,200	2,152,861	388,960	
732,384			750,648	6,020		88,200	48,000		
707,904									
24,480									

臺北市地方教育發展基金一

用人費用

中華民國

計畫及項目	合計	正式 員額 薪資	聘僱 人員 薪資	超時 工作 報酬	津貼	獎 金		
						年終獎金	考績獎金	其他
分擔員工 保險費	750,648							
傷病醫藥 費	6,020							
員工通勤 交通費	88,200							
其他福利 費	48,000							
一般行政管 理計畫	10,464,000	6,813,960		353,436		814,000	850,960	
職員薪金	5,804,760	5,804,760						
工員工資	412,500	412,500						
警餉	596,700	596,700						
加班費	353,436			353,436				
考績獎金	850,960						850,960	
年終獎金	814,000					814,000		
職員退休 及離職金	566,016							
工員退休 及離職金	33,000							
分擔員工 保險費	615,588							
員工通勤 交通費	257,040							
其他福利 費	160,000							

註：1.本表不包含臨時工員薪津。

2.本表兼任人員用人費用，係學校教職員兼課或請假代課鐘點費。3.本校計時與計件人員酬金編列1人救生員薪資等相關費用，計38萬8,721元。

臺北市大同區延平國民小學

彙計表

108年度

單位：新臺幣元

退休及卹償金		資遣費	福 利 費					提繳費	兼任人員用人費用
退休金	卹償金		分擔保險費	傷病醫藥費	提撥福利金	員工通勤交通費	其他		
			750,648						
				6,020			88,200		
599,016			615,588			257,040	48,000		
							160,000		
566,016									
33,000									
			615,588						
						257,040			
							160,000		

臺北市地方教育發展基金－臺北市大同區延平國民小學

單位（或計畫）成本分析表

中華民國108年度

單位：新臺幣千元

計 畫 別	單 位	單位成本(元)或 平均利(費)率	數 量	預 算 數	說 明
合計				150,992	
國民教育計畫				95,805	
學前教育計畫				12,012	
一般行政管理計畫				12,507	
建築及設備計畫				30,668	

臺北市地方教育發展基金－臺北市大同區延平國民小學

5年來主要業務計畫分析表

中華民國108年度

單位：新臺幣千元

年度及項目	單位	數量	單位成本(元)或 平均利(費)率	金額	說明
(本)年度預算數					
國民教育計畫				95,805	
學前教育計畫				12,012	
(上)年度預算數					
國民教育計畫				95,495	
學前教育計畫				12,669	
(前)年度決算數					
國民教育計畫				93,718	
學前教育計畫				10,680	
(105)年度決算數					
國民教育計畫				100,700	
學前教育計畫				11,188	
(104)年度決算數					
國民教育計畫				100,726	
學前教育計畫				11,476	

計畫、項目 及計畫期間	計畫內容	全程計畫 總金額	分 年	
			以前年度 預算數	108年度
合計		748,660,864	15,816,000	30,000,000
建築及設備計畫		748,660,864	15,816,000	30,000,000
專案計畫		748,660,864	15,816,000	30,000,000
(一) 校舍整體改建工程(委託技術服務費) (102-110年度)	原有校舍因屋齡老舊，結構強度不足，也不符人性規劃，為了學校永續經營及讓學生有更良好的受教環境，期望透過「資源與能源流循環」、「基地永續對應」、「生態循環」、「健康建築」等四項建築手法，期使成為台北市內永續校園的代表，並提供200個以上車位供鄰近舊社區及延三夜市停車使用。	28,676,427	11,491,000	3,000,000
(二) 校舍整體改建工程(工程費) (106-110年度)	原有校舍因屋齡老舊，結構強度不足，也不符人性規劃，為了學校永續經營及讓學生有更良好的受教環境，期望透過「資源與能源流循環」、「基地永續對應」、「生態循環」、「健康建築」等四項建築手法，期使成為台北市內永續校園的代表，並提供200個以上車位供鄰近舊社區及延三夜市停車使用。	719,984,437	4,325,000	27,000,000

臺北市大同區延平國民小學

年資金需求表

108年度

單位：新臺幣元

資 金 需 求 表					備 註
109年度	110年度	111年度	112年度	113年度以後	
317,672,000	385,172,864				99年度編列規劃費 900,000元。
317,672,000	385,172,864				
317,672,000	385,172,864				
7,922,000	6,263,427				
309,750,000	378,909,437				105年度以前已編列工 程管理費550,000元

臺北市地方教育發展基金－臺北市大同區延平國民小學

資本資產及長期負債明細表

中華民國108年度

單位：新臺幣千元

項 目	取得成本/ 舉債數	以前年度累 計折舊(耗)/ 長期投資評 價/未攤銷溢 (折)價	本 年 度 變 動				主要增減 原因說明	本年度累計折 舊(耗)/長期投 資評價變動數 /攤銷數	期末餘額
			增加		減少				
			金額	類型	金額	類型			
資產	110,280	38,036	30,668				3,117	99,796	
土地改良物	7,179	7,107						72	
房屋及建築	62,756	14,976	30,000	增置			1,045	76,735	
機械及設備	14,230	9,936	574	增置			1,397	3,472	
交通及運輸 設備	779	496					97	185	
雜項設備	7,225	5,449	58	增置			542	1,292	
購建中固定 資產	18,004							18,004	
電腦軟體	107	71	36	增置			36	36	

本 頁 空 白

臺北市地方教育發展基金一

各項費用

中華民國

科目名稱	預定完成 工作總數		合辦單位	分攤方式	分攤 比率 %	總經費
	單位	數量				
建築及設備計畫						1,223,984,388
						1,223,984,388
	平方公尺	16,920.00	臺北市大同區延平國民小學	按樓地板面積比例分攤	61.04	748,660,864
	平方公尺	10,240.00	臺北市停車管理工程處	按樓地板面積比例分攤	38.96	475,323,524

臺北市大同區延平國民小學

分攤表

108年度

單位：新臺幣元

分 攤 標 準				說 明
設 備 及 投 資				
合計	施工費用	工程管理費	委外費用	
180,000,000	172,069,272	3,065,719	4,865,009	主辦
180,000,000	172,069,272	3,065,719	4,865,009	
30,000,000	25,000,000	2,000,000	3,000,000	
150,000,000	147,069,272	1,065,719	1,865,009	