

中華民國 113 年度

4-0501507

臺北市總預算

臺北市政府教育局主管

臺北市地方教育發展基金

臺北市大同區延平國民小學附屬單位預算之分預算

(特別收入基金)

臺北市大同區延平國民小學編

臺北市地方教育發展基金－臺北市大同區延平國民小學

目次

中華民國113年度

一、財務摘要	第 1 頁
二、業務計畫及預算概要	第 3 -12 頁
三、預算主要表	
(一) 基金來源、用途及餘絀預計表	第 13 頁
(二) 現金流量預計表	第 14 頁
四、預算明細表	
(一) 基金來源－服務收入明細表	第 15 頁
(二) 基金來源－財產處分收入明細表	第 16 頁
(三) 基金來源－其他財產收入明細表	第 17 頁
(四) 基金來源－公庫撥款收入明細表	第 18 頁
(五) 基金來源－學雜費收入明細表	第 19 頁
(六) 基金來源－雜項收入明細表	第 20 頁
(七) 基金用途－國民教育計畫明細表	第 21 -30 頁
(八) 基金用途－學前教育計畫明細表	第 31 頁
(九) 基金用途－一般行政管理計畫明細表	第 32 頁
(十) 基金用途－建築及設備計畫明細表	第 33 -34 頁
五、預算參考表	
(一) 預計平衡表	第 35 頁
(二) 各項費用彙計表	第 36 -41 頁
(三) 員工人數彙計表	第 42 頁
(四) 用人費用彙計表	第 44 -45 頁
(五) 單位（或計畫）成本分析表	第 46 頁
(六) 5年來主要業務計畫分析表	第 47 頁

臺北市地方教育發展基金－臺北市大同區延平國民小學

目 次

中華民國113年度

(七) 資本資產明細表	第 48 頁
-------------------	--------

臺北市地方教育發展基金－臺北市大同區延平國民小學

財務摘要

中華民國113年度

單位：新臺幣千元

項 目	本 年 度	上 年 度	比較增減數	%
經營成績：				
基金來源	128,952	86,656	42,296	48.81
基金用途	130,693	118,046	12,647	10.71
賸餘(短絀)	-1,741	-31,390	29,649	--
餘絀情形：				
基金餘額	2,985	4,726	-1,741	-36.84
現金流量(註)：				
現金及約當現金之淨增(減)	-1,741	-31,390	29,649	--

附註：現金流量係採現金及約當現金基礎，包括現金及自投資日起3個月內到期或清償之債權證券。

本 頁 空 白

業務計畫及預算概要

臺北市地方教育發展基金－臺北市大同區延平國民小學

業務計畫及預算概要

中華民國 113 年度

壹、基金概況

一、設立宗旨及願景：

- (一) 本校遵照憲法第 158 條及 160 條規定，教育文化應發展國民之民族精神、自治精神，國民道德與健全體格、科學及生活智能，以培養八大學習領域及十大基本能力。
- (二) 本校自 91 年度起依教育經費編列與管理法第 13 條規定設置「臺北市地方教育發展基金」，以促進教育健全發展，提昇教育經費運用績效。
- (三) 本校在親師生共同努力的現有基礎上，奠定了發展的方向和校風；未來在傳承與創新的兼容並蓄下，因應教育發展的趨勢及親師生對學校持續發展的期望，秉持人性、科學、務實的校務經營理念，開創承先啟後，繼往開來的「健康、創新、團隊」學校願景。

二、施政重點：

- (一) 開啟多元智慧：尊重每個學生獨特的個性，以多元智慧的觀點協助他找到生命的亮點，肯定天生我才必有用，能知於學，樂於學。
- (二) 培養生活能力：培養學生帶得走的公民關鍵能力，強化自我管理、閱讀理解、理性批判、問題解決、奉獻服務、溝通表達等核心素養。
- (三) 蘊育人文情懷：在溫馨開放的校園文化中，孕育人文情懷，學會尊重、包容；建構生命的價值、完成人性的開展。
- (四) 建置溫馨民主的校園文化：
 1. 以參與式管理、落實行政、教師會、家長會三者的良性互動。
 2. 以學生第一，教學優先的觀念提昇行政服務效率。
 3. 放下威權心態，開啟校園民主之風氣。
- (五) 推動適性教學：
 1. 落實校本課程理念，採多元化、活潑化的教學及評量。
 2. 運用校內、外資源，加強多元學習能力。
 3. 關懷相對弱勢學生之教學及輔導。
 4. 推動行動學習，充實學生運用資訊之知能，並提昇教師運用學習載具教學之能力。
- (六) 辦理發展性的訓輔活動：

臺北市地方教育發展基金－臺北市大同區延平國民小學

業務計畫及預算概要

中華民國 113 年度

1. 辦理各項活動、競賽及展演。
2. 推動校內外學習服務。
3. 發展績優社團及校隊，如橄欖球、棒球、直笛、田徑、游泳等隊及跆拳道社、偶戲社等。
4. 加強新興領域教育的辦理，並融入各科教學以收成效。

三、組織概況：

本校設置校長 1 人，綜理全校校務，下設教務處、學生事務處、總務處、輔導室、會計室、人事室及幼兒園等單位。

內部分層業務如下：

(一) 教務處：秉承校長之命，辦理全校教務事項。

1. 教學組：掌理課程編排、課業考查、學藝競賽、教學研究、教師進修、差假教師調代課及缺補課之查核等事。
2. 設備組：掌理教科書編選、教學用具之管理、保管及出版學校刊物等事項。
3. 資訊組：掌理電腦設備及區域網路之管理、保管等事項。
4. 課研組：規劃辦理教師公開授課、教學觀摩、教師研究進修、各項創新與實驗課程等事項。

(二) 學生事務處：秉承校長之命，辦理全校學生事務事項。

1. 生教組：掌理學生日常生活常規，辦理交通導護各項事項。
2. 訓育組：掌理訓育計畫之擬定及辦理各類訓育等活動。
3. 體育組：加強學生體能訓練，重視團隊合作精神與良好運動風度之養成。
4. 衛生組：辦理學童午餐業務、營養教育、環保教育、環境教育、人口教育等活動。

(三) 總務處：秉承校長之命，辦理全校總務事項。

1. 事務組：辦理校舍場地佈置及環境美化，監督校舍建築及整修，財物購買保管及分配等事項。
2. 出納組：掌理現金、零用金、票據、契約之保管等收支移轉等事項，辦理員工薪津發放及各項扣繳單據證明等。
3. 文書組：辦理公文收發登記與典守學校印信，撰擬繕校及檔案保管等事項。

臺北市地方教育發展基金 - 臺北市大同區延平國民小學

業務計畫及預算概要

中華民國 113 年度

(四) 輔導室：秉承校長之命，視學生身心狀況及需求提供發展性輔導，介入性輔導或處遇性輔導，並掌理學生輔導與諮商，實施適性生涯輔導等事項。

1. 特教組：擬訂特殊教育計畫章則、親師輔導諮詢、特教班甄選鑑別、實施各項診斷測驗、特教兒童追蹤輔導等事項。

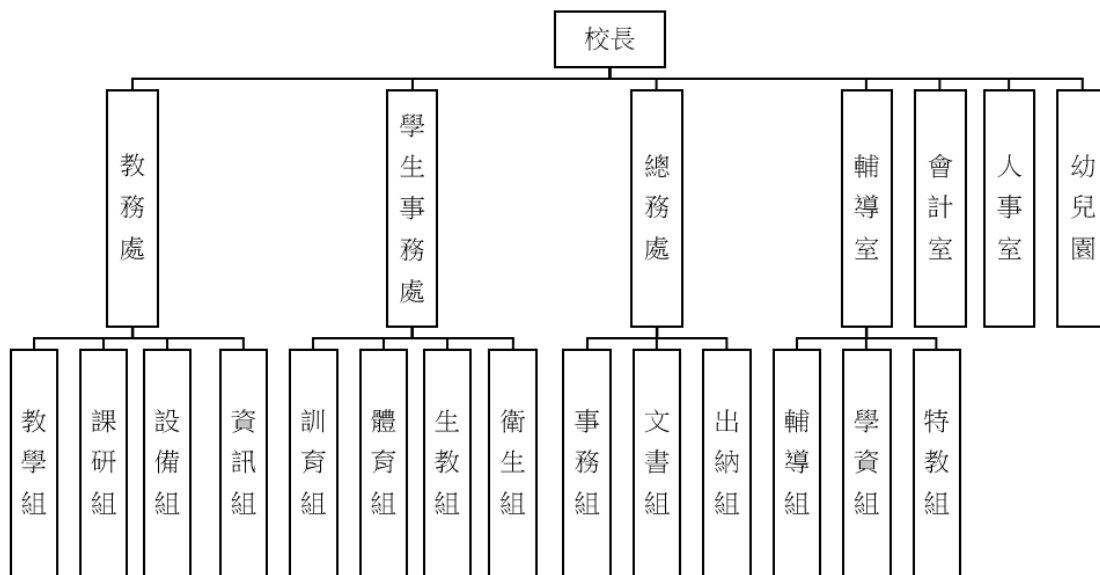
2. 學資組：掌理新生入學、編班、轉學、休學、學籍保管、各項獎助學金補助等有關學籍事項及家長會、志工團、榮譽制度、實施測驗、輔導資料蒐集等事項。

3. 輔導組：掌理學生個案建立、學習輔導、生活輔導、生涯輔導及兩性教育、親職教育等事項。

(五) 會計室：秉承上級主計機關之監督與指導，並受校長之指揮，依法辦理歲計、會計、統計等事項。

(六) 人事室：秉承上級人事機關之監督與指導，並受校長之指揮，依法辦理人事管理查核等事項。

(七) 幼兒園：秉承校長之命，綜理園務、規劃幼兒教學、保育、環境與各項措施。



臺北市地方教育發展基金－臺北市大同區延平國民小學

業務計畫及預算概要

中華民國 113 年度

四、基金歸類及屬性：

本校地方教育發展基金依據教育經費編列與管理法第 13 條規定設置，本基金為預算法第 4 條第 1 項第 2 款第 5 目所定之特別收入基金，以本府教育局為管理機關。

貳、業務計畫

一、基金來源：

單位：新臺幣千元

業務計畫	本年度預算數	實施內容
勞務收入	566	本年度預計辦理教師甄選報名費及暑期游泳訓練班等收入。
財產收入	1,275	本年度預計辦理財產報廢變賣之殘值收入、教職員工停車收入及校園場地開放收入等。
政府撥入收入	124,228	本年度預計由公庫撥入數。
教學收入	2,549	本年度預計收取學生之學費、雜費等收入。
其他收入	334	本年度預計收取簡訊發送費及數位學生證補卡等收入。

二、基金用途：

單位：新臺幣千元

業務計畫	本年度預算數	實施內容
國民教育計畫	126,591	本年度預計辦理教學事項為： 1. 各項教學、學生事務及輔導等業務。 2. 新購教具等各科教學設備，充實各科教材及用具。 3. 革新教學方法，提高教學效能。 4. 教師甄選業務、指定活動等項目。
學前教育計畫	254	本年度預計辦理教學事項為： 1. 幼兒園各項教學及活動。 2. 新購教學用品，革新教學方法，提高教學效能。 3. 幼兒園各項活動，鍛鍊幼兒強健的身

臺北市地方教育發展基金 – 臺北市大同區延平國民小學
業務計畫及預算概要

中華民國 113 年度

		體，增進幼兒各項生活智能。
一般行政管理計畫	3,003	本年度預計辦理事項為： 1. 綜理學校總務、人事、會計等業務。 2. 配合校務推動行政處室支援工作，進而增進校務運作。
建築及設備計畫	845	本年度預計辦理事項為： 1. 購置各學科教學課程所需教學設備、圖書館典藏之圖書。

參、預算概要

一、基金來源及用途之預計：

(一) 本年度基金來源：

服務收入 56 萬 6 千元、財產處分收入 3 千元、其他財產收入 127 萬 2 千元、公庫撥款收入 1 億 2,422 萬 8 千元、學雜費收入 254 萬 9 千元、雜項收入 33 萬 4 千元，本年度基金來源 1 億 2,895 萬 2 千元，較上年度預算數 8,665 萬 6 千元，增加 4,229 萬 6 千元，約 48.81%，主要係公庫撥款收入增編所致。

(二) 本年度基金用途：

國民教育計畫 1 億 2,659 萬 1 千元，學前教育計畫 25 萬 4 千元，一般行政管理計畫 300 萬 3 千元，建築及設備計畫 84 萬 5 千元，本年度基金用途 1 億 3,069 萬 3 千元，較上年度預算數 1 億 1,804 萬 6 千元，增加 1,264 萬 7 千元，約 10.71%，主要係用人費用增編所致。

二、基金餘絀之預計：

本年度基金來源及用途相抵後，差短 174 萬 1 千元，較上年度預算數差短 3,139 萬元，減少 2,964 萬 9 千元，將移用以前基金餘額支應。

三、現金流量之預計：

本年度業務活動淨現金流出 174 萬 1 千元。

四、補辦預算事項：詳補辦預算明細表

(一) 固定資產之建設改良擴充 5 萬 6 千元

1.111 年度教育部補助國民中小學部分領域課程雙語教學計畫經費 2 萬元。

臺北市地方教育發展基金－臺北市大同區延平國民小學

業務計畫及預算概要

中華民國 113 年度

2.111 年度校園開放場地改善通風確實需要，且具急迫及必要性，由國民教育計畫項下移列固定資產 3 萬 6 千元。

肆、以前年度計畫實施成果概述：

一、前（111）年度計畫實施成果概述：

業務計畫	實施概況	實施成果
勞務收入	本年度預計辦理教師甄選報名費及暑期游泳訓練班報名費等收入。	本年度已收取暑期游泳訓練班報名費 19 萬 1 千元。
財產收入	本年度預計辦理財產報廢變賣之殘值收入、教職員工停車收入及校園場地開放收入等。	本年度已收取教職員工停車收入 7 萬 6 千元及校園場地開放收入 61 萬 8 千元。
政府撥入收入	本年度預計由公庫撥入數。	本年度已收取公庫撥入數 1 億 903 萬 1 千元及教育部之補助計畫 526 萬 1 千元。
教學收入	本年度預計收取學生之學費、雜費等收入。	本年度已收取學生之學費、雜費等收入 284 萬 5 千元。
其他收入	本年度預計收取簡訊發送費、數位學生證補卡等收入。	本年度已收取獎學金孳息收入 1 千元、數位學生證補卡收入 4 千元、簡訊發送費收入 3 千元及其他雜項收入 6 萬 1 千元。
國民教育計畫	本年度預計辦理教學事項為： 1. 辦理各項教學、學生事務及輔導等業務。 2. 新購教具、圖書等各科教學設備，充實各科教材及用具。 3. 革新教學方法，提高教學效能。 4. 辦理教師甄選、指定活動等項目。	1. 提升「專業成長」產能：實施教師專業對話，討論教學精進方案；並鼓勵教師參與行動研究、教學活動設計與專業進修。 2. 增加「學生學習」作品：運用多元平台，推動各項活動、競賽觀摩與團隊發展及展現學生社團成果。 3. 充實「教師專長」人力：針對校內教師專長人力需求，辦理正式教師介聘、代理教師徵

臺北市地方教育發展基金 - 臺北市大同區延平國民小學

業務計畫及預算概要

中華民國 113 年度

			<p>聘，以及新進教師教學輔導工作。</p> <p>4. 建構「校訂&雙語」課程：逐年實施十二年國教與雙語實驗課程，並辦理全市公開授課與研習講座交流，成果卓越，深獲肯定。</p> <p>5. 布建「智慧科技」校園：運用資訊科技於校園維護管理，並落實於班級數位行動學習，透過課程教學的轉化，結合行動載具，整合並充實課程架構。</p>
學前教育計畫	<p>本年度預計辦理教學事項為：</p> <p>1. 辦理幼兒園各項教學及活動。</p> <p>2. 新購教學用品，革新教學方法，提高教學效能。</p> <p>3. 辦理幼兒園各項活動，鍛鍊幼兒強健的身體，增進幼兒各項生活智能。</p>	<p>1. 每月慶生會及配合節慶辦理各項活動。</p> <p>2. 補充學習區教具，提供幼兒自由創作。</p> <p>3. 配合課程購買相關書籍，加深幼兒的學習及培養閱讀興趣。</p> <p>4. 配合瑞吉歐方案實驗課程及主題課程，購買相關教學用品及材料，增進幼兒的學習內容。</p>	
一般行政管理計畫	<p>本年度預計辦理事項為：</p> <p>1. 綜理學校總務、人事、會計等業務。</p> <p>2. 配合校務推動行政處室支援工作，進而增進校務運作。</p>	<p>綜理學校總務、人事、會計等業務，並配合校務推動行政處室支援工作，進而增進校務運作，達成預期目標。</p>	
建築及設備計畫	<p>本年度預計辦理事項為：</p> <p>1. 購置各學科教學課程所需教學設備。</p> <p>2. 辦理游泳館整修工程。</p>	<p>1. 購置各學科教學課程所需教學設備。</p> <p>2. 辦理游泳館整修工程。</p>	

臺北市地方教育發展基金 - 臺北市大同區延平國民小學

業務計畫及預算概要

中華民國 113 年度

二、上年度已過期間（112 年 1 月 1 日至 6 月 30 日止）計畫實施成果概述：

業務計畫	實施概況	實施成果
徵收及依法分配收入	本年度截至 6 月 30 日止預計收取廠商履約逾期罰款收入。	本年度截至 6 月 30 日止已接受廠商履約逾期罰款收入 2 千元。
勞務收入	本年度截至 6 月 30 日止預計辦理教師甄選報名費收入及暑期游泳訓練班報名費等收入。	本年度截至 6 月 30 日止已收取暑期游泳訓練班報名費收入 34 萬元。
財產收入	本年度截至 6 月 30 日止預計辦理財產報廢變賣之殘值收入、教職員工停車收入及校園場地開放收入等。	本年度截至 6 月 30 日止已收取教職員工停車收入 3 萬 8 千元及校園場地開放收入 97 萬 9 千元。
政府撥入收入	本年度截至 6 月 30 日止預計公庫撥入數。	本年度截至 6 月 30 日止已收取公庫撥入數 3,974 萬 9 千元及教育部之補助計畫 227 萬 3 千元。
教學收入	本年度截至 6 月 30 日止預計收取學生之學費、雜費等收入。	本年度截至 6 月 30 日止已收取學生學費、雜費等收入 134 萬 5 千元。
其他收入	本年度截至 6 月 30 日止預計收取簡訊發送費、數位學生證補卡及廠商履約罰款等收入。	本年度截至 6 月 30 日止已收取獎學金孳息收入 2 千元、數位學生證補卡收入 3 千元、簡訊發送費收入 1 千元及其他雜項收入 2 萬 3 千元。
國民教育計畫	本年度截至 6 月 30 日止預計辦理教學事項為： 1. 辦理各項教學、學生事務及輔導等業務。 2. 新購教具、圖書等各科教學設備，充實各科教材及用具。 3. 革新教學方法，提高教學效能。 4. 辦理教師甄選、指定活動等項目。	1. 提升「專業成長」產能：實施教師專業對話，討論教學精進方案；並鼓勵教師參與行動研究、教學活動設計與專業進修。 2. 增加「學生學習」作品：運用多元平台，推動各項活動、競賽觀摩與團隊發展及展現學生社團成果。 3. 充實「教師專長」人力：針對校內教師專長

臺北市地方教育發展基金 - 臺北市大同區延平國民小學

業務計畫及預算概要

中華民國 113 年度

			<p>人力需求，辦理正式教師介聘、代理教師徵聘，以及新進教師教學輔導工作。</p> <p>4. 建構「校訂&雙語」課程：逐年實施十二年國教與雙語實驗課程，並辦理全市公開授課與研習講座交流，成果卓越，深獲肯定。</p> <p>5. 布建「智慧科技」校園：運用資訊科技於校園維護管理，並落實於班級數位行動學習，透過課程教學的轉化，結合行動載具，整合並充實課程架構。</p>
學前教育計畫	<p>本年度截至 6 月 30 日止預計辦理教學事項為：</p> <p>1. 辦理幼兒園各項教學及活動。</p> <p>2. 新購教學用品，革新教學方法，提高教學效能。</p> <p>3. 辦理幼兒園各項活動，鍛鍊幼兒強健的身體，增進幼兒各項生活智能。</p>	<p>1. 每月慶生會及配合節慶辦理各項活動。</p> <p>2. 補充學習區教具，提供幼兒自由創作。</p> <p>3. 配合課程購買相關書籍，加深幼兒的學習及培養閱讀興趣。</p> <p>4. 配合瑞吉歐方案實驗課程及主題課程，購買相關教學用品及材料，增進幼兒的學習內容。</p>	
一般行政管理計畫	<p>本年度截至 6 月 30 日止預計辦理事項為：</p> <p>1. 綜理學校總務、人事、會計等業務。</p> <p>2. 配合校務推動行政處室支援工作，進而增進校務運作。</p>	<p>持續辦理學校總務、人事、會計等業務，並配合校務推動行政處室支援工作，進而增進校務運作，以達成預期目標。</p>	
建築及設備計畫	<p>本年度截至 6 月 30 日止預計辦理事項為：</p> <p>1. 購置各學科教學課程所需教學設備招標作業。</p>	<p>1. 購置各學科教學課程所需教學設備招標作業。</p>	

臺北市地方教育發展基金－臺北市大同區延平國民小學

補辦預算明細表

中華民國113年度

單位：新臺幣元

項 目	金額	辦理年度	說 明
合計	56,000		
固定資產之建設改良擴充	56,000		
購置交通及運輸設備	20,000	111	教育部補助國民中小學部分領域課程雙語教學計畫經費。
肩背式無線喊話器	20,000		
購置雜項設備	36,000	111	為校園開放場地改善通風，確實需要辦理新購，且具急迫及必要性，所需經費擬控留本校國民教育計畫-其他用品消耗支應。
風扇工具車	36,000		

備註：各基金依預算法第88條規定補辦預算，應確係不及編入年度預算，且因經營環境發生重大變遷或正常業務(含執行中央補助款項目)之確實需要，並經主管機關核轉本府核准先行辦理者；不具急迫性之事項，仍應儘可能納入預算辦理。

預算主要表

臺北市地方教育發展基金－臺北市大同區延平國民小學

基金來源、用途及餘絀預計表

中華民國113年度

單位：新臺幣千元

前年度決算數	項 目	本年度預算數	上年度預算數	比較增減（－）
118,091	基金來源	128,952	86,656	42,296
191	勞務收入	566	566	
191	服務收入	566	566	
694	財產收入	1,275	324	951
	財產處分收入	3	7	-4
	利息收入		1	-1
694	其他財產收入	1,272	316	956
114,292	政府撥入收入	124,228	82,732	41,496
109,031	公庫撥款收入	124,228	82,732	41,496
5,261	政府其他撥入收入			
2,845	教學收入	2,549	2,700	-151
2,845	學雜費收入	2,549	2,700	-151
69	其他收入	334	334	
1	受贈收入			
68	雜項收入	334	334	
125,575	基金用途	130,693	118,046	12,647
115,846	國民教育計畫	126,591	114,032	12,559
3,265	學前教育計畫	254	279	-25
2,414	一般行政管理計畫	3,003	2,920	83
4,049	建築及設備計畫	845	815	30
-7,484	本期賸餘(短絀)	-1,741	-31,390	29,649
43,600	期初基金餘額	4,726	34,332	-29,606
36,116	期末基金餘額	2,985	2,942	43

註：前年度決算數細數之和與總數或略有出入，係四捨五入關係，以下各表同。

臺北市地方教育發展基金－臺北市大同區延平國民小學

現金流量預計表

中華民國113年度

單位：新臺幣千元

項 目	本 預	年 算	度 數	說 明
業務活動之現金流量				
本期賸餘(短絀)			-1,741	
業務活動之淨現金流入(流出)			-1,741	
其他活動之現金流量				
其他活動之淨現金流入(流出)				
現金及約當現金之淨增(淨減)			-1,741	
期初現金及約當現金			9,772	
期末現金及約當現金			8,031	

註：本表係採現金及約當現金基礎，包括現金及自投資日起3個月內到期或清償之債權證券。

預算明細表

臺北市地方教育發展基金－臺北市大同區延平國民小學

基金來源－服務收入明細表

中華民國113年度

單位：新臺幣元

科 目	單 位	本 年 度 預 算 數			說 明
		數 量 業 務 量	利(費)率	金 額	
合計				566,000	
服務收入				566,000	較上年度預算數566,000元，無增減。
	人	800	700	560,000	暑期游泳訓練班收入(收支對列)。
	人	20	300	6,000	教師甄選報名費收入。

臺北市地方教育發展基金－臺北市大同區延平國民小學

基金來源－財產處分收入明細表

中華民國113年度

單位：新臺幣元

科目	單位	本年度預算數			說明
		數量 業務量	利(費)率	金額	
合計				3,000	
財產處分收入	年	1	3,000	3,000	較上年度預算數7,000元，減少4,000元。 財產處分收入。

臺北市地方教育發展基金－臺北市大同區延平國民小學

基金來源－其他財產收入明細表

中華民國113年度

單位：新臺幣元

科 目	單位	本 年 度 預 算 數			說 明
		數量 業務量	利(費)率	金 額	
合計				1,272,000	
其他財產收入				1,272,000	較上年度預算數316,000元，增加956,000元。
	人、學期	25x2	1,440	72,000	教職員工停車收入(收支對列)。
	年	1	1,200,000	1,200,000	場地開放收入(收支對列)。

臺北市地方教育發展基金－臺北市大同區延平國民小學

基金來源－公庫撥款收入明細表

中華民國113年度

單位：新臺幣元

科 目	單位	本 年 度 預 算 數			說 明
		數量 業務量	利(費)率	金 額	
合計				124,228,000	
公庫撥款收入	年	1	124,228,000	124,228,000	較上年度預算數82,732,000元，增加41,496,000元。 市府補助款。

臺北市地方教育發展基金－臺北市大同區延平國民小學

基金來源－學雜費收入明細表

中華民國113年度

單位：新臺幣元

科 目	單 位	本 年 度 預 算 數			說 明
		數量 業務量	利(費)率	金 額	
合計				2,549,000	
學雜費收入				2,549,000	較上年度預算數2,700,000元，減少151,000元。
	人、學期	128x2	7,000	1,792,000	幼兒園全日班學費收入預估學生128人。
	人、學期	128x2	2,955	756,480	幼兒園全日班雜費收入預估學生128人。
	年	1	520	520	配合預算編列至千元，增列進位數520元。

臺北市地方教育發展基金－臺北市大同區延平國民小學

基金來源－雜項收入明細表

中華民國113年度

單位：新臺幣元

科 目	單位	本 年 度 預 算 數			說 明
		數量 業務量	利(費)率	金 額	
合計				334,000	
雜項收入	年	1	334,000	334,000	較上年度預算數334,000元，無增減。 簡訊費、數位學生證及其他雜項收入等。

臺北市地方教育發展基金－臺北市大同區延平國民小學

基金用途－國民教育計畫明細表

中華民國113年度

單位：新臺幣元

前年度 決算數	上年度 預算數	科 目	本 年 度 預 算 數	說 明
115,845,964	114,032,000	合計	126,591,000	
107,553,239	107,012,000	用人費用	117,602,000	
55,238,901	52,971,180	正式員額薪資	59,321,580	較上年度預算數52,971,180元，增加6,350,400元。
54,004,525	51,783,180	職員薪金	58,133,580	
			47,292,000	教職員58人薪金(詳用人費用彙計表)(含教育部補助導師費312,000元及教育部補助專任輔導教師640,000元)。
			1,872,000	特教教師2人薪金(詳用人費用彙計表)(含教育部補助導師費12,000元)。
			8,969,580	教職員8人及教保員3人薪金(詳用人費用彙計表)(含教育部補助教保費48,000元)。
1,234,376	1,188,000	工員工資	1,188,000	
			420,000	工員1人工資(詳用人費用彙計表)。
			768,000	廚工2人工資(詳用人費用彙計表)。
740,897	497,920	聘僱及兼職人員薪資	596,736	較上年度預算數497,920元，增加98,816元。
226,975		約僱職員薪金		
513,922	497,920	兼職人員酬金	596,736	
			6,720	辦理雙語講座討論、發表會或教學觀摩教師代課鐘點費，20節*336元。
			13,440	辦理雙語融入領域課程協同教學教師鐘點費，40節*336元。
			53,760	補助調整授課特教教師鐘點費，2人*2節*40週*336元(教育部補助款)。
			5,376	補助調整授課鐘點費之外聘教師勞、健保及勞退費用(教育部補助款)。
			517,440	教師代課鐘點費，本校編制教師總人數59人，按9分之1計，編列7人，每人220節，總節數7人*220節=1,540節，每節336元。
964,531	991,096	加(夜)班費	1,030,896	較上年度預算數991,096元，增加39,800元。
	21,460	延長工時加班費	21,460	
			5,550	校園安全校內同仁例假日人力支援加班費(收支對列)。
			1,480	教師甄選業務工作人員加班費。
			14,430	暑期游泳訓練班工作人員加班費(收支對列)。

臺北市地方教育發展基金－臺北市大同區延平國民小學

基金用途－國民教育計畫明細表

中華民國113年度

單位：新臺幣元

前年度 決算數	上年度 預算數	科 目	本 年 度 預 算 數	說 明
964,531	969,636	未休假加班費	1,009,436	
			214,967	不休假出勤加班費。
			794,469	不休假出勤加班費。
13,213,747	14,480,248	獎金	16,458,248	較上年度預算數14,480,248元，增加1,978,000元。
6,881,215	7,465,965	考績獎金	8,521,965	
			7,159,500	依考績法規定核發之獎金。
			1,206,465	依考績法規定核發之獎金。
			156,000	依考績法規定核發之獎金。
6,332,532	7,014,283	年終獎金	7,936,283	
			242,052	依規定於年節加發之獎金。
			6,486,219	依規定於年節加發之獎金。
			1,208,012	依規定於年節加發之獎金。
29,814,102	30,617,733	退休及卹償金	32,169,001	較上年度預算數30,617,733元，增加1,551,268元。
29,701,188	30,559,653	職員退休及離職金	32,110,921	
			210,600	提撥退撫基金。
			1,110,240	提撥退撫基金。
			28,981	退休人員年終慰問金。
			25,718,400	退休人員月退休金，74人*28,000元*12月=24,864,000元；退休遺族遺屬年金(月撫慰金)，4人*17,800元*12月=854,400元；合計25,718,400元。
			5,042,700	提撥退撫基金。
112,914	58,080	工員退休及離職金	58,080	
			24,480	提撥勞工退休準備金。
			33,600	提撥勞工退休準備金。
7,581,061	7,453,823	福利費	8,025,539	較上年度預算數7,453,823元，增加571,716元。
5,511,383	4,590,072	分擔員工保險費	5,119,656	
			4,059,564	分擔公保、勞保、健保費。
			898,764	分擔公保、勞保、健保費。
			161,328	分擔公保、勞保、健保費。
200,760	290,880	傷病醫藥費	458,880	
			5,160	幼兒園教保人員健康檢查補助費(每2人編1

臺北市地方教育發展基金－臺北市大同區延平國民小學

基金用途－國民教育計畫明細表

中華民國113年度

單位：新臺幣元

前年度 決算數	上年度 預算數	科 目	本 年 度 預 算 數	說 明
				人)，6人*860元。
			42,000	職業安全衛生健康檢查經費，35人*1,200元。
			320,000	健康檢查補助費，20人*16,000元。
			90,000	健康檢查補助費，20人*4,500元。
			1,720	幼兒園廚工健康檢查補助費，2人*860元。
449,518	517,776	員工通勤交通費	580,032	
			6,300	特教教師上下班交通費，1人*10月*630元。
			12,000	特教教師上下班交通費，1人*10月*1,200元。
			37,800	幼兒園教師上下班交通費，6人*10月*630元。
			15,120	幼兒園廚工上下班交通費，2人*12月*630元。
			10,080	幼兒園教師上下班交通費，1人*10月*1,008元。
			7,560	幼兒園教師兼行政上下班交通費，1人*12月*630元。
			11,760	教師上下班交通費，1人*10月*1,176元。
			15,120	教師兼行政上下班交通費，2人*12月*630元。
			28,224	教師兼行政上下班交通費，2人*12月*1,176元。
			69,300	教師上下班交通費，11人*10月*630元。
			90,720	教師上下班交通費，9人*10月*1,008元。
			36,288	職員、技工、工友上下班交通費，3人*12月*1,008元。
			180,000	教師上下班交通費，15人*10月*1,200元。
			14,400	教師兼行政上下班交通費，1人*12月*1,200元。
			45,360	職員、技工、工友上下班交通費，6人*12月*630元。
1,419,400	2,055,095	其他福利費	1,866,971	
			379,800	喪葬補助費，2人*5月*37,980元。
			130,520	結婚補助費，2人*2月*32,630元。

臺北市地方教育發展基金－臺北市大同區延平國民小學

基金用途－國民教育計畫明細表

中華民國113年度

單位：新臺幣元

前年度 決算數	上年度 預算數	科 目	本 年 度 預 算 數	說 明
			899,851	員工子女教育補助費。
			32,000	休假旅遊補助費。
			24,000	退休人員三節慰問金，4人*6,000元。
			64,800	退休人員三節特別照護金(單身)。
			336,000	休假旅遊補助費。
5,449,269	3,835,000	服務費用	4,901,000	
1,281,447	1,167,498	水電費	1,749,852	較上年度預算數1,167,498元，增加582,354元。
				。
818,748	723,000	工作場所電費	980,396	
			360,396	學生在校作息時間內使用冷氣設備電費，27班*13,348元。
			520,000	電費基本費。
			60,000	暑期游泳訓練班電費(室內)(收支對列)。
			40,000	校園安全開放場地電費(收支對列)。
217,967	199,498	工作場所水費	240,456	水費基本費。
244,732	245,000	氣體費	529,000	溫水游泳池燃料費。
89,926	33,170	旅運費	38,440	較上年度預算數33,170元，增加5,270元。
40,245	33,170	國內旅費	38,440	
			27,900	校外教學隨隊人員出差旅費，6人*3天*1,550元。
			10,540	教職員工因公出差旅費。
49,681		其他旅運費		
60,000	50,000	印刷裝訂與廣告費	70,000	較上年度預算數50,000元，增加20,000元。
60,000	50,000	印刷及裝訂費	70,000	教室英語情境布置、校園雙語標示、英語教育廊道大圖輸出及印刷等費用。
289,865	306,350	修理保養及保固費	596,310	較上年度預算數306,350元，增加289,960元。
				。
136,500		一般房屋修護費		
38,105	33,200	機械及設備修護費	127,660	
			100,000	校園安全開放場地設備及器材保養維護費(收支對列)(新增)。
			15,000	暑期游泳訓練班場地維護費(收支對列)。
			12,660	電腦設備維護費(電腦專案計畫)。
115,260	273,150	雜項設備修護費	468,650	
			260,250	校園安全開放場地設備及器材保養維護費

臺北市地方教育發展基金－臺北市大同區延平國民小學

基金用途－國民教育計畫明細表

中華民國113年度

單位：新臺幣元

前年度 決算數	上年度 預算數	科 目	本 年 度 預 算 數	說 明
				(收支對列)。
			66,000	校園停車空間場地設備及器材保養維護費(收支對列)。
			88,400	各項教學設備、公共藝術及其他公用用具等之保養維護費，26班*3,400元。
			54,000	冷氣設備維護費，27班*2,000元。
972	22,400	保險費	22,400	較上年度預算數22,400元，無增減。
972	22,400	其他保險費	22,400	
			22,400	暑期游泳訓練班學員保險費，800人*28元(收支對列)。
2,008,235	1,418,668	一般服務費	1,536,084	較上年度預算數1,418,668元，增加117,416元。
15,444	7,104	佣金、匯費、經理費及手續費	8,208	委託超商代收學雜費手續費，684人*2學期*6元。
592,284	593,432	外包費	593,432	
			423,880	游泳池救生員外包費，1人*10月*42,388元。
			169,552	暑期泳訓班救生員外包費，2人*2月*42,388元。
1,274,507	684,132	計時與計件人員酬金	709,444	
			53,760	暑期泳訓班工讀生薪津，320小時*168元(收支對列)。
			3,996	提撥暑期泳訓班工讀生勞退準備金(收支對列)。
			19,980	提撥游泳池救生員勞工退休準備金，1人*10月*1,998元。
			40,000	游泳池救生員年終工作獎金，1人*40,000元。
			320,000	游泳池救生員薪津，1人*10月*32,000元。
			43,900	分擔游泳池救生員勞保及健保費，1人*10月*4,390元。
			201,600	閩客語教學支援人員鐘點費，15人*1節*40週*336元。
			26,208	閩客語教學支援人員鐘點費之外聘人員勞、健保及勞退費用。
126,000	134,000	體育活動費	225,000	

臺北市地方教育發展基金－臺北市大同區延平國民小學

基金用途－國民教育計畫明細表

中華民國113年度

單位：新臺幣元

前年度 決算數	上年度 預算數	科 目	本 年 度 預 算 數	說 明
			180,000	文康活動費，本校編列教職員58人，工員1人，臨時人員1名，合計60人，每人編列3,000元。
			24,000	文康活動費，本校編列幼兒園教職員8人，每人編列3,000元。
			15,000	文康活動費，本校編列契約進用教保員3人，廚工2人，合計5人，每人編列3,000元(上述人員係幼托整合前得編列文康活動費之人員)。
			6,000	文康活動費，本校編列特教班教職員2人，每人編列3,000元。
1,718,824	836,914	專業服務費	887,914	較上年度預算數836,914元，增加51,000元。
1,323,535	612,200	講課鐘點、稿費、出席審查及查詢費	540,200	
			7,200	特教班教材編輯費，1班*12月*600元。
			6,000	特教研習外聘講座鐘點費，3節*2,000元。(特教班班級業務費)
			10,000	辦理綠屋頂計畫外聘講座鐘點費，5節*2,000元。
			350,000	暑期游泳訓練班教練指導鐘點費，700節*500元(收支對列)。
			30,000	辦理兩公約人權、法治、品德教育、特教、輔導、環教、生命、資訊安全等各類依法宣導活動外聘講座鐘點費，15節*2,000元。
			10,000	家長成長研習外聘講座鐘點費，5節*2,000元。
			10,000	推展性別平等教育(含辦理課程、研習、宣導、處理及調查校園性別事件、聘請諮商心理師等專業人員、當事人教育輔導、因處理及調查校園性別事件涉訟者等)外聘講座鐘點費，5節*2,000元。
			10,000	性別平等事件諮詢會議專家學者出席費，4人次*2,500元。
			20,000	小田園教育體驗學習外聘講座鐘點費，10節*2,000元。
			27,000	辦理雙語教學專題外聘講座鐘點費，18節

臺北市地方教育發展基金－臺北市大同區延平國民小學

基金用途－國民教育計畫明細表

中華民國113年度

單位：新臺幣元

前年度 決算數	上年度 預算數	科 目	本 年 度 預 算 數	說 明
				*1,500元。
			36,000	辦理校內教師外語能力培訓坊外聘講座鐘點費，24節*1,500元。
			24,000	辦理校內教師外語能力培訓坊內聘講座鐘點費，24節*1,000元。
59,480	29,600	委託檢驗(定)試驗認證費	51,800	
			9,600	飲水機水質檢驗費，8臺*1,200元。
			42,200	建物公共安全檢查簽證及申報費、消防安全檢測費(普通班班級業務費)。
	3,000	試務甄選費	3,000	教師甄選試務費用。
158,702		電腦軟體服務費		
177,107	192,114	其他專業服務費	292,914	
			6,000	校園停車空間機械定點、機動巡邏等保全費用(收支對列)。
			6,314	暑期泳訓班校園安全機械定點、機動巡邏等保全費用(收支對列)。
			150,000	校園安全機械定點、機動巡邏等保全費用(收支對列)。
			20,000	學生輔導指導費。
			8,000	學童牙齒檢查費。
			36,000	工作人員午餐指導費，10人*9月*400元。
			9,000	1-2年級學童午餐指導費，10班*1人*9月*100元。
			57,600	3-6年級學童午餐指導費，16班*1人*9月*400元。
1,445,994	1,550,000	材料及用品費	2,159,000	
313,638	428,100	使用材料費	831,100	較上年度預算數428,100元，增加403,000元。
				。
313,638	428,100	設備零件	831,100	
			273,600	班級課桌椅，152人*1,800元。
			98,100	全校用一般教學設備(由普通班班級設備費移列)。
			16,000	教學輔具(由特教班班級設備費移列)。
			113,400	電腦設備維護及管理費，18班*6,300元。
			300,000	校園安全開放場地設備及器材(收支對列)

臺北市地方教育發展基金－臺北市大同區延平國民小學

基金用途－國民教育計畫明細表

中華民國113年度

單位：新臺幣元

前年度決算數	上年度預算數	科 目	本年度預算數	說 明
				(新增)。
1,132,356	1,121,900	用品消耗	30,000	購置雙語數位影音器材、視訊教學物品或雙語課程教具。
			1,327,900	較上年度預算數1,121,900元，增加206,000元。
1,200	1,200	辦公(事務)用品	1,200	特教班文具用品等業務費，1班*1,200元(特教班班級業務費)。
85,177	82,800	報章雜誌	12,840	
			12,840	購置雙語雜誌、數位教材及蒐集計畫相關文獻資料等費用。
15,000	15,000	醫療用品(非醫療院所使用)	16,000	健康中心藥品。
1,030,979	1,022,900	其他用品消耗	1,297,860	
			30,000	兒童節慶活動費。
			10,200	教學用教科書，6年級*1,700元。
			146,800	普通班垃圾袋費用、消毒藥水、衛生清潔用品費、衛生紙及教室布置費等(普通班班級業務費)。
			359,320	普通班級教學材料費，26班*13,820元。
			93,600	室內溫水游泳池水電清潔維護費(4-6年級)，13班*7,200元。
			13,820	特教班教學材料費，1班*13,820元。
			30,000	辦理雙語教學計畫業務用文具紙張、場地布置及茶水等雜支。
			30,000	購置雙語教學活動其他相關教材、器具。
			20,000	辦理雙語講座討論、專題講座、發表會或教學觀摩活動等業務逾時誤餐餐盒費用，200人次*100元。
			343,200	校園安全開放場地管理器材汰換、新購及場地內外、周邊環境清潔維護(收支對列)。
			10,000	暑期游泳訓練班教學器材(收支對列)。
			3,000	暑期游泳訓練班教學環境布置費(收支對列)。
			320	教師甄選場地布置及茶水等費用。
			1,200	辦理教師甄選業務逾時誤餐餐盒費用，12人次*100元。

臺北市地方教育發展基金－臺北市大同區延平國民小學

基金用途－國民教育計畫明細表

中華民國113年度

單位：新臺幣元

前年度 決算數	上年度 預算數	科 目	本 年 度 預 算 數	說 明
			38,500	小田園教育體驗實施計畫用材料費等。
			27,000	辦理各項會議或比賽逾時誤餐餐盒費用，270人次*100元(學生活動費)。
			50,000	運動會用競賽器材、邀請卡、獎狀、錦旗、獎品及場地布置等費用。
			21,300	運動會班級表演用器材等費用。
			5,000	暑期游泳訓練班雜支(收支對列)。
			16,100	暑期游泳訓練班消毒劑，70班*230元(收支對列)。
			48,500	辦理綠屋頂計畫用材料費等。
	6,000	租金、償債、利息及相關手續費	6,000	
	6,000	雜項設備租金	6,000	較上年度預算數6,000元，無增減。
	6,000	雜項設備租金	6,000	電錶月租費，12月*500元(普通班班級業務費)。
	1,000	稅捐及規費(強制費)	1,000	
	1,000	房屋稅	1,000	較上年度預算數1,000元，無增減。
	1,000	一般房屋稅	1,000	校園安全開放場地房屋稅(對支對列)。
1,141,261	1,311,000	會費、捐助、補助、分攤、照護、救濟與交流活動費	1,581,000	
12,000	10,000	捐助、補助與獎助	10,000	較上年度預算數10,000元，無增減。
12,000	10,000	獎助學員生給與	10,000	
			10,000	教育關懷獎每校推薦1名學生獎助金。
1,129,261	1,301,000	補貼、獎勵、慰問、照護與救濟	1,571,000	較上年度預算數1,301,000元，增加270,000元。
39,862	40,200	獎勵費用	148,000	敬師獎勵活動費，74人*2,000元。
1,089,399	1,260,800	其他補貼、獎勵、慰問、照護與救濟	1,423,000	
			100,000	本市市民第3胎就讀國小教育補助費，100人*1,000元。
			119,000	弱勢學生教科書補助費用，70人*1,700元。
			724,500	清寒學生餐費補助，60人*125日*55元+60人*80日*65元。
			60	配合預算編列至千元，增列進位數60元。
			479,440	補助學校午餐使用有機蔬菜或有機米計

臺北市地方教育發展基金－臺北市大同區延平國民小學

基金用途－國民教育計畫明細表

中華民國113年度

單位：新臺幣元

前年度 決算數	上年度 預算數	科 目	本 年 度 預 算 數	說 明
256,201	317,000	其他	341,000	畫，461人*40週*26元。
256,201	317,000	其他支出	341,000	較上年度預算數317,000元，增加24,000元。
256,201	317,000	其他	341,000	
			126,000	執行學生路隊安全導護費及導護志工保險費。
			131,000	學生活動費，655人*2學期*100元。
			64,000	班級自治費，640人*2學期*50元。
			20,000	退休人員紀念品，4人*5,000元。

臺北市地方教育發展基金－臺北市大同區延平國民小學

基金用途－學前教育計畫明細表

中華民國113年度

單位：新臺幣元

前年度 決算數	上年度 預算數	科 目	本 年 度 預 算 數	說 明
3,265,155	279,000	合 計	254,000	
50,015	68,000	服務費用	68,000	
	692	水電費	192	較上年度預算數692元，減少500元。
	692	工作場所水費	192	水費基本費。
	16,500	修理保養及保固費	17,000	較上年度預算數16,500元，增加500元。
	16,500	雜項設備修護費	17,000	各項教學設備及其他公用用具等之保養維護費，5班*3,400元。
2,312	1,308	一般服務費	1,308	較上年度預算數1,308元，無增減。
2,312	1,308	佣金、匯費、經理費及手續費	1,308	委託超商代收學雜費手續費，109人*2學期*6元。
47,703	49,500	專業服務費	49,500	較上年度預算數49,500元，無增減。
47,703	49,500	其他專業服務費	49,500	幼童午餐指導費，11人*9月*500元(導師8人，教保員3人)。
106,999	91,000	材料及用品費	66,000	
71,000	55,000	使用材料費	30,000	較上年度預算數55,000元，減少25,000元。
71,000	55,000	設備零件	30,000	30,000 教學設備(由幼兒園班級設備費移列)。
35,999	36,000	用品消耗	36,000	較上年度預算數36,000元，無增減。
35,999	36,000	其他用品消耗	36,000	幼兒園垃圾袋費用、消毒藥水、衛生清潔用品費、衛生紙及教室布置費等(班級業務費)。
3,093,341	24,000	會費、捐助、補助、分攤、照護、救濟與交流活動費	24,000	
3,093,341	24,000	補貼、獎勵、慰問、照護與救濟	24,000	較上年度預算數24,000元，無增減。
3,093,341	24,000	其他補貼、獎勵、慰問、照護與救濟	24,000	
			23,424	補助學校午餐使用有機蔬菜或有機米計畫，122人*40週*1次*4.8元。
			576	配合預算編列至千元，增列進位數576元。
14,800	96,000	其他	96,000	
14,800	96,000	其他支出	96,000	較上年度預算數96,000元，無增減。
14,800	96,000	其他	96,000	幼兒導護費。

臺北市地方教育發展基金－臺北市大同區延平國民小學

基金用途－一般行政管理計畫明細表

中華民國113年度

單位：新臺幣元

前年度 決算數	上年度 預算數	科 目	本 年 度 預 算 數	說 明
2,414,301	2,920,000	合 計	3,003,000	
	10,000	用人費用	10,000	
	10,000	加(夜)班費	10,000	較上年度預算數10,000元，無增減。
	10,000	延長工時加班費	10,000	工作超時加班費(統籌業務費)。
2,202,451	2,561,000	服務費用	2,617,000	
1,649,853	1,869,392	一般服務費	1,925,864	較上年度預算數1,869,392元，增加56,472元。
1,649,853	1,869,392	外包費	1,925,864	
			200,000	消化超額職工5人(技工、工友)業務外包費。
			456,000	工友勞務外包費，12月*38,000元。
			1,269,864	校警勞務外包費，2人*12月*52,911元。
480,598	619,608	專業服務費	619,136	較上年度預算數619,608元，減少472元。
480,598	619,608	其他專業服務費	619,136	校園安全機械定點、機動巡邏等保全費用。
72,000	72,000	公共關係費	72,000	較上年度預算數72,000元，無增減。
72,000	72,000	公共關係費	72,000	校長特別費，12月*6,000元。
210,850	348,000	材料及用品費	375,000	
210,850	348,000	用品消耗	375,000	較上年度預算數348,000元，增加27,000元。
210,850	348,000	辦公(事務)用品	375,000	
			374,680	本校奉核定普通班26班、附設幼兒園5班，統籌業務費計算如下：1,290元*15班*12月=232,200元，810元*15班*12月=145,800元，640元*1班*12月=7,680元，以上合計385,680元，除依實際需求移列加班費10,000元、會費1,000元外，其餘如列數。
			320	配合預算編列至千元，增列進位數320元。
1,000	1,000	會費、捐助、補助、分攤、照護、救濟與交流活動費	1,000	
1,000	1,000	會費	1,000	較上年度預算數1,000元，無增減。
1,000	1,000	職業團體會費	1,000	護理師1人公會會費(統籌業務費)。

臺北市地方教育發展基金－臺北市大同區延平國民小學

基金用途－建築及設備計畫明細表

中華民國113年度

單位：新臺幣元

前年度 決算數	上年度 預算數	科 目	本 年 度 預 算 數	說 明
4,049,337	815,000	合計	845,000	
4,049,337	815,000	購建固定資產、無形資產、非理財 目的之長期投資及營舍與設施工程 支出	845,000	
835,094	779,000	購建固定資產	816,000	
835,094	779,000	一般建築及設備計畫	816,000	
182,100	207,000	班級設備	279,500	
68,100	32,000	購置機械及設備	37,000	
			37,000	新購數位攝影機1臺(4K)(學生 事務處)。
		購置交通及運輸設備	15,500	
			15,500	新購無線喊話器1組(輔導室)。
114,000	175,000	購置雜項設備	227,000	
			28,875	汰換不鏽鋼水道繩捲收器1臺(學生事務處)。
			12,000	新購無線閃光燈1臺(教務處)。
			70,000	新購圖書消毒櫃1臺(教務處)。
			33,125	新購可攜式桌上型多功能MP3 計時器1臺(教務處)。
			43,000	新購電鋼琴，2臺*21,500元(學 生事務處)。
			40,000	新購圖書館典藏圖書。
328,900	517,000	資訊設備	456,500	
328,900	517,000	購置機械及設備	456,500	
			210,400	汰換桌上型電腦(含顯示器)，8 部*26,300元(電腦專案計畫)。
			76,500	汰換筆記型電腦，3部*25,500 元(電腦專案計畫)。
			73,600	汰換網路及資訊周邊設備(電 腦專案計畫)。
			96,000	汰換平板電腦，8部*12,000元(電腦專案計畫)。
89,494	55,000	幼兒園設備	80,000	
11,999	13,000	購置機械及設備		
13,000	42,000	購置交通及運輸設備		
64,495		購置雜項設備	80,000	
			80,000	新購組合式體能教具1組。

臺北市地方教育發展基金－臺北市大同區延平國民小學

基金用途－建築及設備計畫明細表

中華民國113年度

單位：新臺幣元

前年度 決算數	上年度 預算數	科 目	本 年 度 預 算 數	說 明
234,600		校園設備		
109,000		購置機械及設備		
40,000		購置交通及運輸設備		
85,600		購置雜項設備		
36,000	36,000	購置無形資產	29,000	
36,000	36,000	一般建築及設備計畫	29,000	
36,000	36,000	資訊設備	29,000	
36,000	36,000	購置電腦軟體	29,000	
			29,000	電腦教學軟體費(電腦專案計畫)。
3,178,243		遞延支出		
3,178,243		一般建築及設備計畫		
3,178,243		校園整修工程		
3,178,243		遞延修繕房屋建築支出		

預算參考表

臺北市地方教育發展基金－臺北市大同區延平國民小學

預計平衡表

中華民國113年12月31日

單位：新臺幣千元

111年(前年) 12月31日 決算數	科 目	113年12月31日 預計數	112年12月31日 預計數	比較增減(-)
46,519	資產合計	13,388	15,129	-1,741
46,519	資產	13,388	15,129	-1,741
41,249	流動資產	8,118	9,859	-1,741
41,162	現金	8,031	9,772	-1,741
41,162	銀行存款	8,031	9,772	-1,741
87	應收款項	87	87	
87	其他應收款	87	87	
4,762	投資、長期應收款項、貸墊款及準備金	4,762	4,762	
4,762	準備金	4,762	4,762	
2,277	退休及離職準備金	2,277	2,277	
2,485	其他準備金	2,485	2,485	
508	其他資產	508	508	
508	什項資產	508	508	
508	暫付及待結轉帳項	508	508	
3,881,986	代管資產	3,881,986	3,881,986	
3,881,986	應付代管資產	3,881,986	3,881,986	
46,519	負債及基金餘額合計	13,388	15,129	-1,741
10,404	負債	10,404	10,404	
6,839	流動負債	6,839	6,839	
6,559	應付款項	6,559	6,559	
6,183	應付代收款	6,183	6,183	
376	應付費用	376	376	
281	預收款項	281	281	
281	預收收入	281	281	
3,564	其他負債	3,564	3,564	
3,564	什項負債	3,564	3,564	
812	存入保證金	812	812	
2,277	應付退休及離職金	2,277	2,277	
476	暫收及待結轉帳項	476	476	
36,116	基金餘額	2,985	4,726	-1,741
36,116	基金餘額	2,985	4,726	-1,741
36,116	基金餘額	2,985	4,726	-1,741
36,116	累積餘額	2,985	4,726	-1,741

註：1.信託代理與保證資產(負債)前年度決算數572,483元，上年度預計數572,467元，本年度預計數572,467元。2.或有資產(負債)0元。3.本基金自93年度起，本固定項目分開原則，將屬長期固定帳項，包括固定資產700,156,653元、無形資產79,065元及長期債務0元等，另立帳類管理，未納入本表。

臺北市地方教育發展基金一

各項費用

中華民國

前年度 決算數	上年度 預算數	計畫別		合計	國民教育計畫
		用途別科目			
125,574,757	118,046,000	合計		130,693,000	126,591,000
107,553,239	107,022,000	用人費用		117,612,000	117,602,000
55,238,901	52,971,180	正式員額薪資		59,321,580	59,321,580
54,004,525	51,783,180	職員薪金		58,133,580	58,133,580
1,234,376	1,188,000	工員工資		1,188,000	1,188,000
740,897	497,920	聘僱及兼職人員薪資		596,736	596,736
226,975		約僱職員薪金			
513,922	497,920	兼職人員酬金		596,736	596,736
964,531	1,001,096	加(夜)班費		1,040,896	1,030,896
	31,460	延長工時加班費		31,460	21,460
964,531	969,636	未休假加班費		1,009,436	1,009,436
13,213,747	14,480,248	獎金		16,458,248	16,458,248
6,881,215	7,465,965	考績獎金		8,521,965	8,521,965
6,332,532	7,014,283	年終獎金		7,936,283	7,936,283
29,814,102	30,617,733	退休及卹償金		32,169,001	32,169,001
29,701,188	30,559,653	職員退休及離職金		32,110,921	32,110,921
112,914	58,080	工員退休及離職金		58,080	58,080
7,581,061	7,453,823	福利費		8,025,539	8,025,539
5,511,383	4,590,072	分擔員工保險費		5,119,656	5,119,656
200,760	290,880	傷病醫藥費		458,880	458,880
449,518	517,776	員工通勤交通費		580,032	580,032
1,419,400	2,055,095	其他福利費		1,866,971	1,866,971
7,701,735	6,464,000	服務費用		7,586,000	4,901,000
1,281,447	1,168,190	水電費		1,750,044	1,749,852
818,748	723,000	工作場所電費		980,396	980,396
217,967	200,190	工作場所水費		240,648	240,456
244,732	245,000	氣體費		529,000	529,000
89,926	33,170	旅運費		38,440	38,440
40,245	33,170	國內旅費		38,440	38,440
49,681		其他旅運費			
60,000	50,000	印刷裝訂與廣告費		70,000	70,000

臺北市大同區延平國民小學

彙計表

113年度

單位：新臺幣元

學前教育計畫	一般行政管理計畫	建築及設備計畫			
254,000	3,003,000	845,000			
	10,000				
	10,000				
	10,000				
68,000	2,617,000				
192					
192					

臺北市地方教育發展基金一

各項費用

中華民國

前年度 決算數	上年度 預算數	計畫別		合計	國民教育計畫
		用途別科目			
60,000	50,000	印刷及裝訂費		70,000	70,000
289,865	322,850	修理保養及保固費		613,310	596,310
136,500		一般房屋修護費			
38,105	33,200	機械及設備修護費		127,660	127,660
115,260	289,650	雜項設備修護費		485,650	468,650
972	22,400	保險費		22,400	22,400
972	22,400	其他保險費		22,400	22,400
3,660,400	3,289,368	一般服務費		3,463,256	1,536,084
17,756	8,412	佣金、匯費、經理費及手續費		9,516	8,208
2,242,137	2,462,824	外包費		2,519,296	593,432
1,274,507	684,132	計時與計件人員酬金		709,444	709,444
126,000	134,000	體育活動費		225,000	225,000
2,247,125	1,506,022	專業服務費		1,556,550	887,914
1,323,535	612,200	講課鐘點、稿費、出席審查及查詢費		540,200	540,200
59,480	29,600	委託檢驗(定)試驗認證費		51,800	51,800
	3,000	試務甄選費		3,000	3,000
158,702		電腦軟體服務費			
705,408	861,222	其他專業服務費		961,550	292,914
72,000	72,000	公共關係費		72,000	
72,000	72,000	公共關係費		72,000	
1,763,843	1,989,000	材料及用品費		2,600,000	2,159,000
384,638	483,100	使用材料費		861,100	831,100
384,638	483,100	設備零件		861,100	831,100
1,379,205	1,505,900	用品消耗		1,738,900	1,327,900
212,050	349,200	辦公(事務)用品		376,200	1,200
85,177	82,800	報章雜誌		12,840	12,840
15,000	15,000	醫療用品(非醫療院所使用)		16,000	16,000
1,066,978	1,058,900	其他用品消耗		1,333,860	1,297,860
	6,000	租金、償債、利息及相關手續費		6,000	6,000
	6,000	雜項設備租金		6,000	6,000
	6,000	雜項設備租金		6,000	6,000

臺北市大同區延平國民小學

彙計表

113年度

單位：新臺幣元

學前教育計畫	一般行政管理計畫	建築及設備計畫			
17,000					
17,000					
1,308	1,925,864				
1,308	1,925,864				
49,500	619,136				
49,500	619,136				
	72,000				
	72,000				
66,000	375,000				
30,000					
30,000					
36,000	375,000				
	375,000				
36,000					

臺北市地方教育發展基金一

各項費用

中華民國

前年度 決算數	上年度 預算數	計畫別	合計	國民教育計畫
		用途別科目		
4,049,337	815,000	購建固定資產、無形資產、非理財目的 之長期投資及營舍與設施工程支出	845,000	
835,094	779,000	購建固定資產	816,000	
517,999	562,000	購置機械及設備	493,500	
53,000	42,000	購置交通及運輸設備	15,500	
264,095	175,000	購置雜項設備	307,000	
36,000	36,000	購置無形資產	29,000	
36,000	36,000	購置電腦軟體	29,000	
3,178,243		遞延支出		
3,178,243		遞延修繕房屋建築支出		
	1,000	稅捐及規費(強制費)	1,000	1,000
	1,000	房屋稅	1,000	1,000
	1,000	一般房屋稅	1,000	1,000
4,235,602	1,336,000	會費、捐助、補助、分攤、照護、救濟 與交流活動費	1,606,000	1,581,000
1,000	1,000	會費	1,000	
1,000	1,000	職業團體會費	1,000	
12,000	10,000	捐助、補助與獎助	10,000	10,000
12,000	10,000	獎助學員生給與	10,000	10,000
4,222,602	1,325,000	補貼、獎勵、慰問、照護與救濟	1,595,000	1,571,000
39,862	40,200	獎勵費用	148,000	148,000
4,182,740	1,284,800	其他補貼、獎勵、慰問、照護與救 濟	1,447,000	1,423,000
271,001	413,000	其他	437,000	341,000
271,001	413,000	其他支出	437,000	341,000
271,001	413,000	其他	437,000	341,000

臺北市大同區延平國民小學

彙計表

113年度

單位：新臺幣元

學前教育計畫	一般行政管理計畫	建築及設備計畫			
		845,000			
		816,000			
		493,500			
		15,500			
		307,000			
		29,000			
		29,000			
24,000	1,000				
	1,000				
	1,000				
24,000					
24,000					
96,000					
96,000					
96,000					

臺北市地方教育發展基金－臺北市大同區延平國民小學

員工人數彙計表

中華民國113年度

單位：人

計 畫 及 項 目	上年度最高可 進用員額數	本年度 增減(-)數	本年度最高可 進用員額數	說 明
合計	67	7	74	
國民教育計畫部分	67	7	74	
職員	64	7	71	
技工	2		2	
工友	1		1	

註：1.本表約僱、聘用係指奉准有案之約聘僱人員。

2.外包費編列救生員1人、暑期泳訓班救生員2人、工友外包1人、校警外包2人及消化超額職工業務外包費等，計251萬9,296元。3.計時與計件人員酬金編列救生員薪資費用、閩客語教學支援人員鐘點費及暑期泳訓班工讀生時薪等，計70萬9,444元。

本 頁 空 白

臺北市地方教育發展基金一

用人費用

中華民國

計畫及項目	合計	正式 員額 薪資	聘僱 人員 薪資	加(夜) 班費	津貼	獎 金		
						年終獎金	考績獎金	其他
合計	117,612,000	59,321,580		1,040,896		7,936,283	8,521,965	
國民教育計畫	117,602,000	59,321,580		1,030,896		7,936,283	8,521,965	
正式人員	91,169,083	59,321,580		1,030,896		7,936,283	8,521,965	
兼任人員	596,736							
其他人員	25,836,181							
一般行政管理計畫	10,000			10,000				
正式人員	10,000			10,000				

註：1.本表兼任人員用人費用，係學校教職員兼課或請假代課鐘點費。2.外包費編列救生員1人、暑期泳訓班救生員2人、工友外包1人、校警外包2人及消化超額職工業務外包費等，計251萬9,296元。3.計時與計件人員酬金編列救生員薪資費用、閩客語教學支援人員鐘點費及暑期泳訓班工讀生時薪等，計70萬9,444元。

臺北市大同區延平國民小學

彙計表

113年度

單位：新臺幣元

退休及卹償金		資遣費	福 利 費					提繳費	兼任 人員 用人 費用
退休金	卹償金		分擔 保險費	傷病 醫藥費	提撥 福利金	員工通勤 交通費	其他		
32,169,001			5,119,656	458,880		580,032	1,866,971		596,736
32,169,001			5,119,656	458,880		580,032	1,866,971		596,736
6,421,620			5,119,656	458,880		580,032	1,778,171		596,736
25,747,381							88,800		

臺北市地方教育發展基金－臺北市大同區延平國民小學

單位（或計畫）成本分析表

中華民國113年度

單位：新臺幣千元

計 畫 別	單 位	單位成本(元)或 平均利(費)率	數 量	預 算 數	說 明
合計				130,693	
國民教育計畫				126,591	
學前教育計畫				254	
一般行政管理計畫				3,003	
建築及設備計畫				845	

臺北市地方教育發展基金－臺北市大同區延平國民小學

5年來主要業務計畫分析表

中華民國113年度

單位：新臺幣千元

年度及項目	單位	數量	單位成本(元)或 平均利(費)率	金額	說明
(本)年度預算數					
國民教育計畫				126,591	
學前教育計畫				254	
(上)年度預算數					
國民教育計畫				114,032	
學前教育計畫				279	
(前)年度決算數					
國民教育計畫				115,846	
學前教育計畫				3,265	
(110)年度決算數					
國民教育計畫				107,760	
學前教育計畫				1,558	
(109)年度決算數					
國民教育計畫				80,390	
學前教育計畫				12,747	

臺北市地方教育發展基金－臺北市大同區延平國民小學

資本資產明細表

中華民國113年度

單位：新臺幣千元

項 目	取得成本 (期初餘額)	以前年度 累計折舊/ 長期投資 評 價	本 年 度 變 動				本年度累計折 舊/長期投資 評價變動數	期末餘額	
			增加		減少				主要增減 原因說明
			金額	類型	金額	類型			
合計	818,984	95,974	845		42		23,577	700,236	
土地改良物	13,629	2,584					838	10,207	
房屋及建築	742,410	57,642					13,363	671,405	
機械及設備	23,722	15,708	494	增置			4,016	4,491	
交通及運輸 設備	8,252	4,018	16	增置			910	3,339	
雜項設備	30,879	16,022	307	增置			4,450	10,714	
電腦軟體	92		29	增置	42	無形資 產攤銷		79	