

中華民國 112 年度

4-0501509

臺北市總預算案

臺北市政府教育局主管

臺北市地方教育發展基金

臺北市大同區蓬萊國民小學附屬單位預算之分預算

(特別收入基金)

臺北市大同區蓬萊國民小學編

臺北市地方教育發展基金－臺北市大同區蓬萊國民小學

目 次

中華民國112年度

| | |
|----------------------------|------------|
| 一、財務摘要 | 第 1 頁 |
| 二、業務計畫及預算概要 | 第 3 -12 頁 |
| 三、預算主要表 | |
| (一) 基金來源、用途及餘絀預計表 | 第 13 頁 |
| (二) 現金流量預計表 | 第 14 頁 |
| 四、預算明細表 | |
| (一) 基金來源－服務收入明細表 | 第 15 頁 |
| (二) 基金來源－財產處分收入明細表 | 第 16 頁 |
| (三) 基金來源－租金收入明細表 | 第 17 頁 |
| (四) 基金來源－其他財產收入明細表 | 第 18 頁 |
| (五) 基金來源－公庫撥款收入明細表 | 第 19 頁 |
| (六) 基金來源－學雜費收入明細表 | 第 20 頁 |
| (七) 基金來源－雜項收入明細表 | 第 21 頁 |
| (八) 基金用途－國民教育計畫明細表 | 第 22 -32 頁 |
| (九) 基金用途－學前教育計畫明細表 | 第 33 頁 |
| (十) 基金用途－一般行政管理計畫明細表 | 第 34 頁 |
| (十一) 基金用途－建築及設備計畫明細表 | 第 35 -36 頁 |
| 五、預算參考表 | |
| (一) 預計平衡表 | 第 37 頁 |
| (二) 各項費用彙計表 | 第 38 -43 頁 |
| (三) 員工人數彙計表 | 第 44 頁 |
| (四) 用人費用彙計表 | 第 46 -47 頁 |
| (五) 聘用及約僱人員明細表 | 第 48 -49 頁 |

臺北市地方教育發展基金－臺北市大同區蓬萊國民小學

目 次

中華民國112年度

| | | |
|------------------------|------|---|
| (六) 單位(或計畫)成本分析表 | 第 50 | 頁 |
| (七) 5年來主要業務計畫分析表 | 第 51 | 頁 |
| (八) 資本資產明細表 | 第 52 | 頁 |

臺北市地方教育發展基金－臺北市大同區蓬萊國民小學

財務摘要

中華民國112年度

單位：新臺幣千元

| 項 目 | 本 年 度 | 上 年 度 | 比較增減數 | % |
|---------------|---------|---------|--------|--------|
| 經營成績： | | | | |
| 基金來源 | 146,027 | 137,444 | 8,583 | 6.24 |
| 基金用途 | 148,126 | 138,735 | 9,391 | 6.77 |
| 賸餘(短絀) | -2,099 | -1,291 | -808 | -- |
| 餘絀情形： | | | | |
| 基金餘額 | 2,767 | 4,866 | -2,099 | -43.14 |
| 現金流量(註)： | | | | |
| 現金及約當現金之淨增(減) | -2,099 | -1,291 | -808 | -- |

附註：現金流量係採現金及約當現金基礎，包括現金及自投資日起3個月內到期或清償之債權證券。

本 頁 空 白

業務計畫及預算概要

臺北市地方教育發展基金 – 臺北市大同區蓬萊國民小學

業務計畫及預算概要

中華民國 112 年度

壹、基金概況

一、設立宗旨及願景：

- (一) 本校遵照憲法第 158 條及 160 條規定，教育文化應發展國民之民族精神、自治精神，國民道德與健全體格、科學及生活智能，以培養八大學習領域及十大基本能力。
- (二) 本校自 91 年度起依教育經費編列與管理法第 13 條規定設置「臺北市地方教育發展基金」，以促進教育健全發展，提昇教育經費運用績效。
- (三) 打造一所課程專業發展的數位學校：自 106 學年度起，規劃六年中長期計畫為方向，朝向深化課程專業發展以及研發數位融入教學的目標；併以創新、實驗、反思、修正為教學迴圈，「打造一所課程專業發展的數位學校」，推動持續深耕「本土化、科技化、國際化、跨域化」的蓬萊。

二、施政重點：

- (一) 開啟多元智慧：尊重每個學生獨特的個性，以多元智慧的觀點協助他找到生命的亮點，肯定天生我才必有用，能知於學，樂於學。
- (二) 培養生活能力：培養學生帶得走的公民關鍵能力，強化自我管理、閱讀理解、理性批判、問題解決、奉獻服務、溝通表達等核心素養。
- (三) 蘊育人文情懷：在溫馨開放的校園文化中，孕育人文情懷，學會尊重、包容；建構生命的價值、完成人性的開展。
- (四) 建置溫馨民主的校園文化：
 1. 以參與式管理、落實行政、教師會、家長會三者的良性互動。
 2. 以學生第一，教學優先的觀念提昇行政服務效率。
 3. 放下威權心態，開啟校園民主之風氣。
- (五) 推動適性教學：
 1. 落實校本課程理念，採多元化、活潑化的教學及評量。
 2. 運用校內、外資源，加強多元學習能力。
 3. 關懷相對弱勢學生之教學及輔導。
 4. 推動行動學習，充實學生運用資訊之知能，並提昇教師運用學習載具教學之能力。

臺北市地方教育發展基金－臺北市大同區蓬萊國民小學

業務計畫及預算概要

中華民國 112 年度

(六) 辦理發展性的訓輔活動：

1. 辦理各項活動、競賽及展演。
2. 推動校內外學習服務。
3. 發展績優社團及校隊，如打擊樂隊、蓬萊鼓隊、直排輪溜冰及游泳社團等。
4. 加強新興領域教育的辦理，並融入各科教學以收成效。

三、組織概況：

本校設置校長 1 人，綜理全校校務，下設教務處、學生事務處、總務處、輔導室、會計室、人事室及幼兒園等單位。

內部分層業務如下：

(一) 教務處：秉承校長之命，辦理全校教務事項。

1. 教學組：掌理課程編排、課業考查、學藝競賽、教學研究、教師進修、差假教師調代課及缺補課之查核等事項。
2. 註冊組：掌理註冊、編班、轉學、學籍保管、各項獎助學金補助及成績考查等有關學籍事項。
3. 設備組：掌理教科書編選、教學用具之管理、保管及出版學校刊物等事項。
4. 資訊組：掌理電腦設備及區域網路之管理、保管等事項。

(二) 學生事務處：秉承校長之命，辦理全校學生事務事項。

1. 訓育組：掌理訓育計畫之擬定及辦理各類訓育等活動。
2. 體育組：掌理學生體育活動、體格鍛鍊等事項。
3. 生教組：掌理學生日常生活常規，辦理交通導護各項事項。
4. 衛生組：掌理健康檢查，個人及環境衛生檢查、保健等事項。

(三) 總務處：秉承校長之命，辦理全校總務事項。

1. 事務組：辦理校舍場地佈置及環境美化，監督校舍建築及整修，財物購買保管及分配等事項。
2. 出納組：辦理現金、票據、契約之保管等收支移轉等事項。
3. 文書組：辦理公文收發登記與典守學校印信，撰擬繕校及檔案保管等事項。

(四) 輔導室：秉承校長之命，辦理全校學生學習輔導、生活輔導、生涯

臺北市地方教育發展基金－臺北市大同區蓬萊國民小學

業務計畫及預算概要

中華民國 112 年度

輔導等事項。

1. 輔導組：掌理學生個案建立、學習輔導、生活輔導、生涯輔導及兩性教育、親職教育等事項。

2. 資料組：辦理輔導資料搜集建檔、組訓愛心家長、實施測驗、社區人力整合、出版親職刊物等事項。

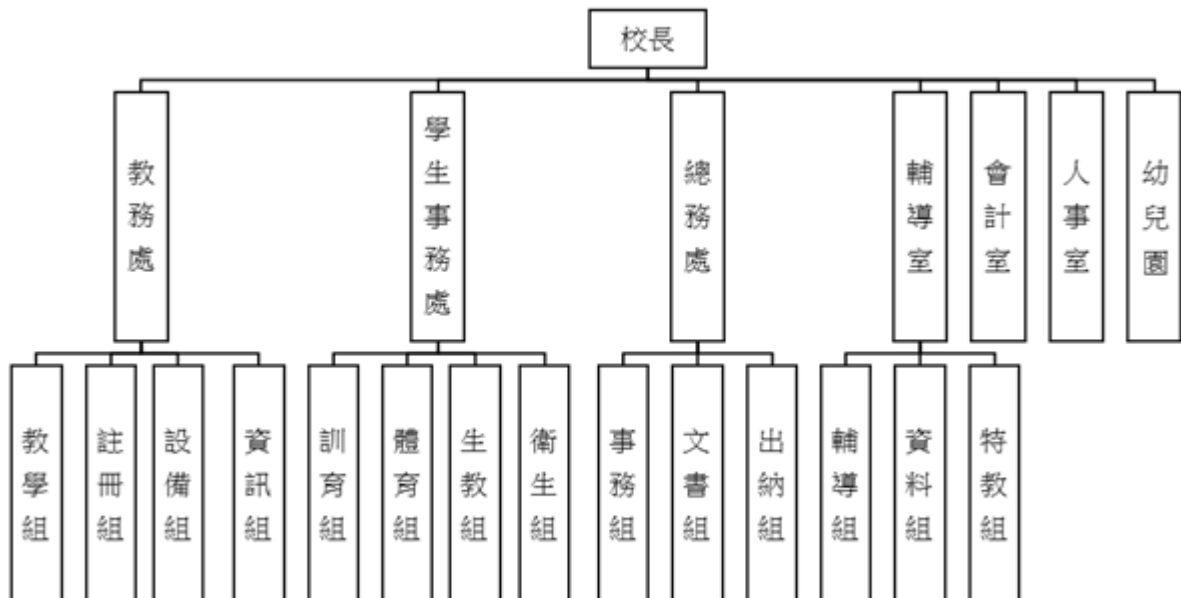
3. 特教組：擬訂特殊教育計畫章則、親師輔導諮詢、特教班甄選鑑別、實施各項診斷測驗、特教兒童追蹤輔導等事項。

(五) 會計室：秉承上級主計機關之監督與指導，並受校長之指揮，依法辦理歲計、會計、統計等事項。

(六) 人事室：秉承上級人事機關之監督與指導，並受校長之指揮，依法辦理人事管理查核等事項。

(七) 幼兒園：秉承校長之命，綜理園務、規劃幼兒教學、保育、環境與各項措施。

教保組：掌理幼兒課程規劃與教學活動編排彙整等事項。



四、基金歸類及屬性：

本校地方教育發展基金依據教育經費編列與管理法第 13 條規定設置，本基金為預算法第 4 條第 1 項第 2 款第 5 目所定之特別收入基金，以本

臺北市地方教育發展基金－臺北市大同區蓬萊國民小學

業務計畫及預算概要

中華民國 112 年度

府教育局為管理機關。

貳、業務計畫

一、基金來源：

單位：新臺幣千元

| 業務計畫 | 本年度預算數 | 實施內容 |
|--------|---------|--|
| 勞務收入 | 451 | 本年度預計收取暑期泳訓班報名費收入及教師甄選報名費等收入。 |
| 財產收入 | 918 | 本年度預計辦理陳德星堂租用廁所污水排放管線用地之租金、財產報廢變賣之殘值收入、教職員工停車收入、校園場地開放收入等。 |
| 政府撥入收入 | 142,185 | 本年度預計由公庫撥入數。 |
| 教學收入 | 2,270 | 本年度預計收取幼兒園幼兒之學費、雜費等收入。 |
| 其他收入 | 203 | 本年度預計收取數位學生證簡訊費及工程圖說費等收入。 |

二、基金用途：

單位：新臺幣千元

| 業務計畫 | 本年度預算數 | 實施內容 |
|--------|---------|--|
| 國民教育計畫 | 141,722 | 本年度預計辦理教學事項為： 1. 各項教學、學生事務、圖書及輔導等業務。 2. 新購教具、圖書等各科教學設備，充實各科教材及用具。 3. 革新教學方法，提高教學效能。 4. 教師甄選業務、指定活動等項目。 |
| 學前教育計畫 | 196 | 本年度預計辦理教學事項為： 1. 幼兒園各項教學及活動。 2. 新購教學用品，革新教學方法，提高教學效能。 3. 幼兒園各項活動，鍛鍊幼兒強健的身體，增進幼兒各項生活智能。 |
| 一般行政管理 | 1,780 | 本年度預計辦理事項為： |

臺北市地方教育發展基金 – 臺北市大同區蓬萊國民小學
業務計畫及預算概要

中華民國 112 年度

| | | |
|---------|-------|--|
| 計畫 | | 1. 綜理學校總務、人事、會計等業務。 2. 配合校務推動行政處室支 工作，進而增進校務運作。 |
| 建築及設備計畫 | 4,428 | 本年度預計辦理事項為： 1. 購置各學科教學課程所需教學設備。 2. 辦理操場跑道及運動場整修工程。 |

參、預算概要

一、基金來源及用途之預計：

(一) 本年度基金來源：

服務收入 45 萬 1 千元、財產處分收入 1 萬元、租金收入 1 萬 8 千元、其他財產收入 89 萬元、公庫撥款收入 1 億 4,218 萬 5 千元、學雜費收入 227 萬元、雜項收入 20 萬 3 千元，本年度基金來源 1 億 4,602 萬 7 千元，較上年度預算數 1 億 3,744 萬 4,000 元，增加 858 萬 3 千元，約 6.24%，主要係市庫撥款收入增編所致。

(二) 本年度基金用途：

國民教育計畫 1 億 4,172 萬 2 千元，學前教育計畫 19 萬 6 千元，一般行政管理計畫 178 萬元，建築及設備計畫 442 萬 8 千元，本年度基金用途 1 億 4,812 萬 6 千元，較上年度預算數 1 億 3,873 萬 5 千元，增加 939 萬 1 千元，約 6.77%，主要係人事費增加所致。

二、基金餘絀之預計：

本年度基金來源及用途相抵後，差短 209 萬 9 千元，較上年度預算數差短 129 萬 1 千元，增加 80 萬 8 千元，將移用以前基金餘額支應。

三、現金流量之預計：

本年度業務活動淨現金流出 209 萬 9 千元。

四、補辦預算事項：詳補辦預算明細表

(一) 固定資產之建設改良擴充 37 萬 2 千元

1.110 年度教育部補助國民小學身心障礙資源班教學相關設備計畫 8 萬 5 千元。

2.110 年度教育部補助身心障礙集中式特教班教學設備 8 萬 5 千元。

臺北市地方教育發展基金－臺北市大同區蓬萊國民小學

業務計畫及預算概要

中華民國 112 年度

3.110 年度教育局補助行動學習智慧教學計畫，補助購置平板電腦 9 萬 6 千元。

4.111 年度教育局補助學生自備載具(BYOD)到校學習實施計畫 10 萬 6 千元。

肆、以前年度計畫實施成果概述：

一、前（110）年度計畫實施成果概述：

| 業務計畫 | 實施概況 | 實施成果 |
|--------|--|---|
| 勞務收入 | 本年度預計收取教師甄選報名費等收入。 | 本年度已收取教師甄選報名費 4 千元。 |
| 財產收入 | 本年度預計辦理陳德星堂租用廁所污水排放管線用地之租金、財產報廢變賣之殘值收入、教職員工停車收入、校園場地開放收入等。 | 本年度已辦理陳德星堂租用廁所污水排放管線用地之租金 1 萬 8 千元、財產報廢變賣之殘值收入 4 千元、教職員工停車收入 4 萬元、校園場地開放收入 53 萬等。 |
| 政府撥入收入 | 本年度預計由公庫撥入數。 | 本年度已收取公庫撥入數 1 億 3,997 萬 8 千元及教育部之補助計畫 242 萬元。 |
| 教學收入 | 本年度預計收取幼兒園幼兒之學費、雜費等收入。 | 本年度已收取幼兒園幼兒之學費、雜費等收入 225 萬 9 千元。 |
| 其他收入 | 本年度預計收取數位學生證簡訊費及工程圖說費等收入。 | 本年度已收數位學生證簡訊費及工程圖說費等收入 2 萬 1 千元。 |
| 國民教育計畫 | 本年度預計辦理教學事項為： 1. 辦理各項教學、學生事務、圖書及輔導等業務。 2. 新購教具、圖書等各科教學設備，充實各科教材及用具。 3. 革新教學方法，提高教學效能。 | 本年度辦理教學事項為： 1. 辦理各項教學、學生事務、圖書及輔導等業務。 2. 新購教具、圖書等各科教學設備，充實各科教材及用具。 3. 革新教學方法，提高教學效能。 4. 辦理教師甄選、指定活 |

臺北市地方教育發展基金 - 臺北市大同區蓬萊國民小學

業務計畫及預算概要

中華民國 112 年度

| | | |
|----------|---|---|
| | 4. 辦理教師甄選、指定活動等項目。 | 動等項目。 |
| 學前教育計畫 | 本年度預計辦理教學事項為： 1. 辦理幼兒園各項教學及活動。 2. 新購教學用品，革新教學方法，提高教學效能。 3. 辦理幼兒園各項活動，鍛鍊幼兒強健的身體，增進幼兒各項生活智能。 | 本年度辦理教學事項為： 1. 辦理幼兒園各項教學及活動。 2. 新購教學用品，革新教學方法，提高教學效能。 3. 辦理幼兒園各項活動，鍛鍊幼兒強健的身體，增進幼兒各項生活智能。 |
| 一般行政管理計畫 | 本年度預計辦理事項為： 1. 綜理學校總務、人事、會計等業務。 2. 配合校務推動行政處室支援工作，進而增進校務運作。 | 綜理學校總務、人事、會計等業務，並配合校務推動行政處室支援工作，進而增進校務運作，達成預期目標。 |
| 建築及設備計畫 | 本年度預計辦理事項為： 1. 購置各學科教學課程所需教學設備。 2. 辦理崇信樓、崇望樓消防系統更新工程。 | 3. 購置各學科教學課程所需教學設備。 4. 辦理崇信樓、崇望樓消防系統更新工程。 |

二、上年度已過期間（111 年 1 月 1 日至 5 月 31 日止）計畫實施成果概述：

| 業務計畫 | 實施概況 | 實施成果 |
|--------|---|--|
| 勞務收入 | 本年度截至 5 月 31 日止預計辦理收取教師甄選報名費等收入。 | 本年度截至 5 月 31 日止已收取教師甄選報名費 600 元。 |
| 財產收入 | 本年度截至 5 月 31 日止預計辦理陳德星堂租用廁所污水排放管線用地之租金、財產報廢變賣之殘值收入、教職員工停車收入等。 | 本年度截至 5 月 31 日止本年度已辦理陳德星堂租用廁所污水排放管線用地之租金 9 千元、財產報廢變賣之殘值收入 6 千元、教職員工停車收入 2 萬元等。 |
| 政府撥入收入 | 本年度截至 5 月 31 日止預計公庫撥入數。 | 本年度截至 5 月 31 日止已收取公庫撥入數 7,133 萬 8 |

臺北市地方教育發展基金 - 臺北市大同區蓬萊國民小學

業務計畫及預算概要

中華民國 112 年度

| | | | |
|----------|--|--|----------------------------|
| | | | 千元及教育部之補助計畫 175 萬 4 千元。 |
| 教學收入 | 本年度截至 5 月 31 日止預計收取幼兒園幼兒之學費、雜費等收入。 | 本年度截至 5 月 31 日止已收取幼兒園幼兒之學費、雜費等收入 112 萬 3 千元。 | |
| 其他收入 | 本年度截至 5 月 31 日止收取數位學生證簡訊費及工程圖說費等收入。 | 本年度截至 5 月 31 日止已收數位學生證簡訊費及工程圖說費等收入 3 千元及廠商逾期違約金收入 44 萬 6 千元。 | |
| 國民教育計畫 | 本年度截至 5 月 31 日止預計辦理教學事項為： 1. 辦理各項教學、學生事務、圖書及輔導等業務。 2. 新購教具、圖書等各科教學設備，充實各科教材及用具。 3. 革新教學方法，提高教學效能。 4. 辦理教師甄選、指定活動等項目。 | 本年度截至 5 月 31 日止辦理教學事項為： 1. 辦理各項教學、學生事務、圖書及輔導等業務。 2. 新購教具、圖書等各科教學設備，充實各科教材及用具。 3. 革新教學方法，提高教學效能。 4. 辦理教師甄選、指定活動等項目。 | |
| 學前教育計畫 | 本年度截至 5 月 31 日止預計辦理教學事項為： 1. 幼兒園各項教學及活動。 2. 新購教學用品，革新教學方法，提高教學效能。 3. 辦理幼兒園各項活動，鍛鍊幼兒強健的身體，增進幼兒各項生活智能。 | 本年度截至 5 月 31 日止辦理教學事項為： 1. 幼兒園各項教學及活動。 2. 新購教學用品，革新教學方法，提高教學效能。 3. 辦理幼兒園各項活動，鍛鍊幼兒強健的身體，增進幼兒各項生活智能。 | |
| 一般行政管理計畫 | 本年度截至 5 月 31 日止預計辦理事項為： 1. 綜理學校總務、人事、會計等業務。 2. 配合校務推動行政處室支援工作，進而增進校務運作。 | 持續辦理學校總務、人事、會計等業務，並配合校務推動行政處室支援工作，進而增進校務運作，以達成預期目標。 | |

臺北市地方教育發展基金 - 臺北市大同區蓬萊國民小學

業務計畫及預算概要

中華民國 112 年度

| | | |
|---------|---|--|
| 建築及設備計畫 | 本年度截至 5 月 31 日止預計辦理事項為： 1. 購置各學科教學課程所需教學設備招標作業。 2. 辦理校園廣播系統改善工程之招標作業。 | 1. 購置各學科教學課程所需教學設備招標作業。 2. 辦理校園廣播系統改善工程之招標作業。 |
|---------|---|--|

臺北市地方教育發展基金－臺北市大同區蓬萊國民小學

補辦預算明細表

中華民國112年度

單位：新臺幣元

| 項 目 | 金額 | 辦理年度 | 說 明 |
|-----------------------|---------|------|---|
| 合計 | 372,000 | | |
| 固定資產之建設改良擴充 | 372,000 | | |
| 購置機械及設備 | 266,000 | 110 | |
| 觸控大屏 | 85,000 | | 教育部補助110年度國民小學身心障礙資源班教學相關設備計畫經費。 |
| 觸控大屏 | 85,000 | | 教育部補助身心障礙集中式特教班教學設備經費。 |
| 平板電腦(64GB、WIFI、10.2吋) | 96,000 | | 教育局補助行動學習智慧教學計畫，急需購置平板電腦，所需經費擬由教育局基金餘額支應。 |
| 購置機械及設備 | 106,000 | 111 | |
| 行動載具充電櫃 | 106,000 | | 教育局補助學生自備載具(BYOD)到校學習實施計畫經費。 |

備註：各基金依預算法第 8 8 條規定補辦預算，應確係不及編入年度預算，且因經營環境發生重大變遷或正常業務(含執行中央補助款項目)之確實需要，並經主管機關核轉本府核准先行辦理者；不具急迫性之事項，仍應儘可能納入預算辦理。

預算主要表

臺北市地方教育發展基金－臺北市大同區蓬萊國民小學

基金來源、用途及餘絀預計表

中華民國112年度

單位：新臺幣千元

| 前年度決算數 | 項 目 | 本年度預算數 | 上年度預算數 | 比較增減（－） |
|---------|----------|---------|---------|---------|
| 145,275 | 基金來源 | 146,027 | 137,444 | 8,583 |
| 4 | 勞務收入 | 451 | 451 | |
| 4 | 服務收入 | 451 | 451 | |
| 592 | 財產收入 | 918 | 930 | -12 |
| 4 | 財產處分收入 | 10 | 22 | -12 |
| 18 | 租金收入 | 18 | 18 | |
| 570 | 其他財產收入 | 890 | 890 | |
| 142,398 | 政府撥入收入 | 142,185 | 133,593 | 8,592 |
| 139,978 | 公庫撥款收入 | 142,185 | 133,593 | 8,592 |
| 2,420 | 政府其他撥入收入 | | | |
| 2,259 | 教學收入 | 2,270 | 2,270 | |
| 2,259 | 學雜費收入 | 2,270 | 2,270 | |
| 22 | 其他收入 | 203 | 200 | 3 |
| 22 | 雜項收入 | 203 | 200 | 3 |
| 150,114 | 基金用途 | 148,126 | 138,735 | 9,391 |
| 137,784 | 國民教育計畫 | 141,722 | 133,806 | 7,916 |
| 1,266 | 學前教育計畫 | 196 | 301 | -105 |
| 1,526 | 一般行政管理計畫 | 1,780 | 1,740 | 40 |
| 9,538 | 建築及設備計畫 | 4,428 | 2,888 | 1,540 |
| -4,839 | 本期賸餘(短絀) | -2,099 | -1,291 | -808 |
| 10,996 | 期初基金餘額 | 4,866 | 4,043 | 823 |
| 6,157 | 期末基金餘額 | 2,767 | 2,752 | 15 |

註：前年度決算數細數之和與總數或略有出入，係四捨五入關係，以下各表同。

臺北市地方教育發展基金－臺北市大同區蓬萊國民小學

現金流量預計表

中華民國112年度

單位：新臺幣千元

| 項 目 | 本 預 | 年 算 | 度 數 | 說 明 |
|----------------|-----|-----|--------|-----|
| 業務活動之現金流量 | | | | |
| 本期賸餘(短絀) | | | -2,099 | |
| 業務活動之淨現金流入(流出) | | | -2,099 | |
| 其他活動之現金流量 | | | | |
| 其他活動之淨現金流入(流出) | | | | |
| 現金及約當現金之淨增(淨減) | | | -2,099 | |
| 期初現金及約當現金 | | | 12,566 | |
| 期末現金及約當現金 | | | 10,467 | |

註：本表係採現金及約當現金基礎，包括現金及自投資日起3個月內到期或清償之債權證券。

預算明細表

臺北市地方教育發展基金－臺北市大同區蓬萊國民小學

基金來源－服務收入明細表

中華民國112年度

單位：新臺幣元

| 科 目 | 單位 | 本 年 度 預 算 數 | | | 說 明 |
|------|----|-------------|---------|---------|--|
| | | 數量 業務量 | 利(費)率 | 金 額 | |
| 合計 | | | | 451,000 | |
| 服務收入 | | | | 451,000 | 較上年度預算數451,000元，無增減。 暑期游泳訓練班收入(700元*640人=448,000元)(收支對列)。 教師甄選報名費收入。 |
| | 年 | 1 | 448,000 | 448,000 | |
| | 人 | 10 | 300 | 3,000 | |

臺北市地方教育發展基金－臺北市大同區蓬萊國民小學

基金來源－財產處分收入明細表

中華民國112年度

單位：新臺幣元

| 科 目 | 單位 | 本 年 度 預 算 數 | | | 說 明 |
|--------|----|-------------|--------|--------|--------------------------------------|
| | | 數量 業務量 | 利(費)率 | 金 額 | |
| 合計 | | | | 10,000 | |
| 財產處分收入 | 年 | 1 | 10,000 | 10,000 | 較上年度預算數22,000元，減少12,000元。 財產處分收入。 |

臺北市地方教育發展基金－臺北市大同區蓬萊國民小學

基金來源－租金收入明細表

中華民國112年度

單位：新臺幣元

| 科 目 | 單位 | 本 年 度 預 算 數 | | | 說 明 |
|------|----|-------------|-------|--------|----------------------|
| | | 數量 業務量 | 利(費)率 | 金 額 | |
| 合計 | | | | 18,000 | |
| 租金收入 | 月 | 12 | 1,500 | 18,000 | 較上年度預算數18,000元，無增減。 |
| | | | | 18,000 | 陳德星堂租用廁所污水排放管線用地使用費。 |

臺北市地方教育發展基金－臺北市大同區蓬萊國民小學

基金來源－其他財產收入明細表

中華民國112年度

單位：新臺幣元

| 科 目 | 單位 | 本 年 度 預 算 數 | | | 說 明 |
|--------|----|-------------|---------|---------|----------------------|
| | | 數量 業務量 | 利(費)率 | 金 額 | |
| 合計 | | | | 890,000 | |
| 其他財產收入 | | | | 890,000 | 較上年度預算數890,000元，無增減。 |
| | 年 | 1 | 850,000 | 850,000 | 場地出借費收入(收支對列)。 |
| | 年 | 1 | 40,000 | 40,000 | 教職員工停車收入。 |

臺北市地方教育發展基金－臺北市大同區蓬萊國民小學

基金來源－公庫撥款收入明細表

中華民國112年度

單位：新臺幣元

| 科 目 | 單位 | 本 年 度 預 算 數 | | | 說 明 |
|--------|----|-------------|-------------|-------------|---|
| | | 數量 業務量 | 利(費)率 | 金 額 | |
| 合計 | | | | 142,185,000 | |
| 公庫撥款收入 | 年 | 1 | 142,185,000 | 142,185,000 | 較上年度預算數133,593,000元，增加8,592,000元。 市府補助款。 |

臺北市地方教育發展基金－臺北市大同區蓬萊國民小學

基金來源－學雜費收入明細表

中華民國112年度

單位：新臺幣元

| 科 目 | 單位 | 本 年 度 預 算 數 | | | 說 明 |
|-------|------|-------------|-------|-----------|------------------------|
| | | 數量 業務量 | 利(費)率 | 金 額 | |
| 合計 | | | | 2,270,000 | |
| 學雜費收入 | | | | 2,270,000 | 較上年度預算數2,270,000元，無增減。 |
| | 年 | 1 | 260 | 260 | 配合預算編列至千元，增列進位數260元。 |
| | 人、學期 | 114x2 | 7,000 | 1,596,000 | 幼兒園全日班學費收入預估學生114人。 |
| | 人、學期 | 114x2 | 2,955 | 673,740 | 幼兒園全日班雜費收入預估學生114人。 |

臺北市地方教育發展基金－臺北市大同區蓬萊國民小學

基金來源－雜項收入明細表

中華民國112年度

單位：新臺幣元

| 科 目 | 單位 | 本 年 度 預 算 數 | | | 說 明 |
|------------|----|-------------|---------|-------------------------------|--|
| | | 數量 業務量 | 利(費)率 | 金 額 | |
| 合計 雜項收入 | 年 | 1 | 203,000 | 203,000 203,000 203,000 | 較上年度預算數200,000元，增加3,000元。 簡訊費及工程圖說費等收入。 |

臺北市地方教育發展基金－臺北市大同區蓬萊國民小學

基金用途－國民教育計畫明細表

中華民國112年度

單位：新臺幣元

| 前年度 決算數 | 上年度 預算數 | 科 目 | 本 年 度 預 算 數 | 說 明 |
|-------------|-------------|-----------|----------------|--|
| 137,784,162 | 133,806,000 | 合計 | 141,722,000 | |
| 125,831,286 | 121,605,000 | 用人費用 | 128,636,000 | |
| 70,188,942 | 65,691,180 | 正式員額薪資 | 69,915,180 | 較上年度預算數65,691,180元，增加4,224,000元。 |
| 67,717,217 | 63,459,180 | 職員薪金 | 68,031,180 | |
| | | | 52,080,000 | 教職員60人薪金(詳用人費用彙計表)(含教育部補助導師費300,000元及專任輔導教師640,000元)。 |
| | | | 6,689,580 | 教職員6人及教保員3人薪金(詳用人費用彙計表)。 |
| | | | 21,600 | 2歲專班教保員教保費，2人*12月*900元。 |
| | | | 9,240,000 | 教職員10人薪金(詳用人費用彙計表)(含教育部補助導師費120,000元)。 |
| 1,875,025 | 1,740,000 | 工員工資 | 1,416,000 | |
| | | | 720,000 | 工員2人工資(詳用人費用彙計表)。 |
| | | | 696,000 | 工員2人工資(詳用人費用彙計表)。 |
| 596,700 | 492,000 | 警餉 | 468,000 | 校警1人薪金(詳用人費用彙計表)。 |
| 1,959,535 | 1,195,376 | 聘僱及兼職人員薪資 | 1,195,376 | 較上年度預算數1,195,376元，無增減。 |
| 867,912 | 406,896 | 約僱職員薪金 | 406,896 | |
| | | | 406,896 | 聘用人員1人薪金(詳聘用及約僱人員明細表)。 |
| 1,091,623 | 788,480 | 兼職人員酬金 | 788,480 | |
| | | | 20,480 | 補助調整授課鐘點費之外聘教師勞、健保及勞退費用(教育部補助款)。 |
| | | | 204,800 | 補助調整授課特教教師鐘點費，8人*2節*40週*320元(教育部補助款)。 |
| | | | 563,200 | 教師代課鐘點費，本校編制教師總人數67人，按9分之1計，編列8人，每人20節11月，總節數8人*20節*11月=1,760節，每節320元。 |
| 1,201,336 | 1,376,147 | 超時工作報酬 | 1,482,413 | 較上年度預算數1,376,147元，增加106,266元。 |
| 1,201,336 | 1,376,147 | 加班費 | 1,482,413 | |
| | | | 33,300 | 開放場地管理人員加班費(收支對列)。 |
| | | | 18,500 | 英語學習情境中心營運管理加班費。 |

臺北市地方教育發展基金－臺北市大同區蓬萊國民小學

基金用途－國民教育計畫明細表

中華民國112年度

單位：新臺幣元

| 前年度 決算數 | 上年度 預算數 | 科 目 | 本 年 度 預 算 數 | 說 明 |
|------------|------------|----------|----------------|--|
| | | | 8,510 | 暑期游泳訓練班工作人員加班費(收支對列)。 |
| | | | 23,680 | 教學活動工作人員業務逾時加班費。 |
| | | | 1,218,534 | 不休假出勤加班費。 |
| | | | 33,908 | 不休假出勤加班費。 |
| | | | 145,981 | 不休假出勤加班費。 |
| 16,625,188 | 17,176,163 | 獎金 | 19,116,974 | 較上年度預算數17,176,163元，增加1,940,811元。 |
| | | | 10,331,465 | |
| 7,946,766 | 8,920,465 | 考績獎金 | 1,481,000 | 依考績法規定核發之獎金。 |
| | | | 934,465 | 依考績法規定核發之獎金。 |
| | | | 7,916,000 | 依考績法規定核發之獎金。 |
| | | | 8,785,509 | |
| 8,678,422 | 8,255,698 | 年終獎金 | 6,658,500 | 依規定於年節加發之獎金。 |
| | | | 921,147 | 依規定於年節加發之獎金。 |
| | | | 50,862 | 依規定於年節加發之獎金。 |
| | | | 1,155,000 | 依規定於年節加發之獎金。 |
| 25,390,377 | 27,529,480 | 退休及卹償金 | 27,851,028 | 較上年度預算數27,529,480元，增加321,548元。 |
| | | | 27,773,268 | |
| 24,933,695 | 27,025,320 | 職員退休及離職金 | 843,480 | 提撥退撫基金。 |
| | | | 24,408 | 提撥約聘僱離職儲金。 |
| | | | 1,017,900 | 提撥退撫基金。 |
| | | | 5,667,480 | 提撥退撫基金。 |
| | | | 20,220,000 | 退休人員月退休金，53人*31,000元*12月=19,716,000元；退休遺族遺屬年金(月撫慰金)，3人*14,000元*12月=504,000元，合計20,220,000元。 |
| | | | 77,760 | |
| 456,682 | 504,160 | 工員退休及離職金 | 20,160 | 提撥勞工退休準備金。 |
| | | | 57,600 | 提撥勞工退休準備金。 |
| 10,465,908 | 8,636,654 | 福利費 | 9,075,029 | 較上年度預算數8,636,654元，增加438,375元。 |
| | | | 6,145,284 | |
| 7,141,746 | 5,858,556 | 分擔員工保險費 | 4,603,596 | 分擔公保、勞保、健保費。 |

臺北市地方教育發展基金－臺北市大同區蓬萊國民小學

基金用途－國民教育計畫明細表

中華民國112年度

單位：新臺幣元

| 前年度 決算數 | 上年度 預算數 | 科 目 | 本 年 度 預 算 數 | 說 明 |
|------------|------------|---------|----------------|---------------------------------|
| 90,780 | 185,020 | 傷病醫藥費 | 694,200 | 分擔公保、勞保、健保費。 |
| | | | 53,520 | 分擔公保、勞保、健保費。 |
| | | | 793,968 | 分擔公保、勞保、健保費。 |
| | | | 379,420 | |
| | | | 99,000 | 健康檢查補助費，22人* 4,500元。 |
| | | | 272,000 | 健康檢查補助費，17人* 16,000元。 |
| | | | 4,300 | 幼兒園教保人員健康檢查補助費，5人*860元。 |
| | | | 1,720 | 幼兒園廚工健康檢查補助費，2人*860元。 |
| | | | 2,400 | 職業安全衛生健康檢查經費，2人*1,200元。 |
| 602,342 | 808,920 | 員工通勤交通費 | 808,920 | |
| | | | 151,200 | 教師上下班交通費，24人*10月*630元。 |
| | | | 90,720 | 教師上下班交通費，12人*12月*630元。 |
| | | | 37,800 | 教師上下班交通費，3人*10月*1,260元。 |
| | | | 151,200 | 教師上下班交通費，12人*10月*1,260元。 |
| | | | 90,720 | 教職員、技工、工友上下班交通費，6人*12月* 1,260元。 |
| | | | 45,360 | 教職員、技工、工友上下班交通費，6人*12月* 630元。 |
| | | | 12,600 | 特教班教師上下班交通費，2人*10月* 630元。 |
| | | | 88,200 | 特教班教師上下班交通費，7人*10月* 1,260元。 |
| | | | 25,200 | 幼兒園特教班教師上下班交通費，2人*10月* 1,260元。 |
| | | | 15,120 | 幼兒園教師上下班交通費，1人*12月*1,260元。 |
| | | | 37,800 | 幼兒園教保員、廚工上下班交通費，5人*12月* 630元。 |
| | | | 63,000 | 幼兒園教師上下班交通費，5人*10月* 1,260元。 |
| 2,631,040 | 1,784,158 | 其他福利費 | 1,741,405 | |
| | | | 379,800 | 喪葬補助費，2人*5月*37,980元。 |
| | | | 130,520 | 結婚補助費，2人*2月*32,630元。 |

臺北市地方教育發展基金－臺北市大同區蓬萊國民小學

基金用途－國民教育計畫明細表

中華民國112年度

單位：新臺幣元

| 前年度 決算數 | 上年度 預算數 | 科 目 | 本 年 度 預 算 數 | 說 明 |
|------------|------------|----------|----------------|--|
| | | | 672,285 | 子女教育補助費。 |
| | | | 16,000 | 休假旅遊補助費。 |
| | | | 16,000 | 休假旅遊補助費。 |
| | | | 30,000 | 退休人員三節慰問金，5人* 6,000元。 |
| | | | 64,800 | 退休人員三節特別照護金(單身)。 |
| | | | 432,000 | 休假旅遊補助費。 |
| 8,043,178 | 8,985,000 | 服務費用 | 9,341,000 | |
| 2,044,588 | 2,303,330 | 水電費 | 2,374,767 | 較上年度預算數2,303,330元，增加71,437元。 |
| 1,651,788 | 1,676,000 | 工作場所電費 | 1,913,000 | |
| | | | 345,448 | 學生在校作息時間內使用冷氣設備電費，29班*11,912元(新增)。 |
| | | | 1,510,552 | 電費基本費。 |
| | | | 28,000 | 英語學習情境中心電費。 |
| | | | 29,000 | 暑期游泳訓練班電費(室內)(收支對列)。 |
| 201,767 | 286,000 | 工作場所水費 | 201,767 | |
| | | | 201,767 | 水費基本費。 |
| 191,033 | 341,330 | 氣體費 | 260,000 | 溫水游泳池燃料費。 |
| 45,100 | 43,090 | 旅運費 | 43,090 | 較上年度預算數43,090元，無增減。 |
| 45,100 | 43,090 | 國內旅費 | 43,090 | |
| | | | 32,550 | 校外教學隨隊人員出差旅費，7人 *3天 *1,550元。 |
| | | | 10,540 | 教職員工因公出差旅費。 |
| 76,650 | 87,000 | 印刷裝訂與廣告費 | 99,000 | 較上年度預算數87,000元，增加12,000元。 |
| 76,650 | 87,000 | 印刷及裝訂費 | 99,000 | |
| | | | 77,000 | 英語學習情境中心印製手冊、簡介、學習護照等。 |
| | | | 22,000 | 邁向卓越英語夏令營印製本情境中心之營隊手冊、相關教案資料、集點卡、護照、相片沖洗、迎新名牌、證書等各項資料。 |
| 1,164,067 | 1,517,620 | 修理保養及保固費 | 1,709,820 | 較上年度預算數1,517,620元，增加192,200元。 |
| 483,618 | 761,600 | 一般房屋修護費 | 896,000 | 學校校舍及其他建築物等之修理(依建物年齡31年以上鋼筋混凝土造標準編列)，32班 *28,000元。 |

臺北市地方教育發展基金－臺北市大同區蓬萊國民小學

基金用途－國民教育計畫明細表

中華民國112年度

單位：新臺幣元

| 前年度 決算數 | 上年度 預算數 | 科 目 | 本 年 度 預 算 數 | 說 明 |
|------------|------------|---------------|----------------|--|
| 444,264 | 197,120 | 機械及設備修護費 | 196,920 | |
| | | | 134,400 | 各項教學設備及其他公用用具等之保養維護（15%）（依建物年齡31年以上鋼筋混凝土造標準編列），32班*4,200元。 |
| | | | 22,200 | 電腦設備維護費(電腦專案計畫)。 |
| | | | 28,600 | 游泳池器材維修等(游泳池水電清潔維護費)，13班*2,200元。 |
| | | | 11,720 | 暑期游泳訓練班場地維護費(收支對列)。 |
| 236,185 | 558,900 | 雜項設備修護費 | 616,900 | |
| | | | 558,900 | 開放場地之器材保養修護費(收支對列)。 |
| | | | 58,000 | 冷氣設備維護費，29班*2000元(新增)。 |
| | 17,920 | 保險費 | 17,920 | 較上年度預算數17,920元，無增減。 |
| | 17,920 | 其他保險費 | 17,920 | 暑期游泳訓練班學員保險費(收支對列)，640人*28元。 |
| 913,473 | 876,230 | 一般服務費 | 876,230 | 較上年度預算數876,230元，無增減。 |
| 19,834 | 8,016 | 佣金、匯費、經理費及手續費 | 8,016 | 委託超商代收學雜費手續費，668人*2學期*6元。 |
| 457,094 | 466,268 | 外包費 | 466,268 | |
| | | | 423,880 | 游泳池救生員外包費，1人*10月*42,388元。 |
| | | | 42,388 | 暑期泳訓班救生員外包費，1人*1月*42,388元。 |
| 269,052 | 229,946 | 計時與計件人員酬金 | 229,946 | |
| | | | 1,850 | 提撥暑期泳訓班工讀生勞退準備金1人1月1,850元(收支對列)。 |
| | | | 25,600 | 暑期泳訓班工讀生薪津，160小時*160元(收支對列)。 |
| | | | 179,200 | 閩客語教學支援人員鐘點費，14人*1節*40週*320元。 |
| | | | 23,296 | 閩客語教學支援人員鐘點費之外聘人員勞、健保及勞退費用。 |
| 167,493 | 172,000 | 體育活動費 | 172,000 | |
| | | | 26,000 | 文康活動費，本校編列教職員10人、工員3人，合計13人，每人編列2,000元。 |
| | | | 102,000 | 文康活動費，本校編列教師51人，每人編列2,000元。 |

臺北市地方教育發展基金－臺北市大同區蓬萊國民小學

基金用途－國民教育計畫明細表

中華民國112年度

單位：新臺幣元

| 前年度 決算數 | 上年度 預算數 | 科 目 | 本 年 度 預 算 數 | 說 明 |
|------------|------------|------------------|----------------|--|
| | | | 10,000 | 文康活動費，本校編列契約進用教保員3人，廚工2人，合計5人，每人編列2,000元(上述人員係幼托整合前得編列文康活動費之人員)。 |
| | | | 12,000 | 文康活動費，本校編列幼教教師6人，每人編列2,000元。 |
| | | | 4,000 | 文康活動費，本校編列幼兒園特教教師2人，每人編列2,000元。 |
| | | | 18,000 | 文康活動費，本校編列特教教師8人，聘用人員1人，合計9人，每人編列2,000元。 |
| 3,799,300 | 4,139,810 | 專業服務費 | 4,220,173 | 較上年度預算數4,139,810元，增加80,363元。 |
| 40,000 | | 法律事務費 | | |
| 191,100 | 502,600 | 講課鐘點、稿費、出席審查及查詢費 | 582,600 | |
| | | | 28,800 | 特教班教材編輯費，4班*12月*600元。 |
| | | | 8,000 | 特教班講座鐘點費，4節*2,000元。 |
| | | | 32,000 | 健康與體育輔導團講座鐘點費，16節*2000元(新增)。 |
| | | | 37,800 | 邁向卓越英語夏令營中籍教師鐘點費，84節*450元。 |
| | | | 10,000 | 精進教學第九群組(行政規劃)講師、指導教授、課程審閱輔導委員出席費，4人次*2,500元(新增)。 |
| | | | 2,000 | 精進教學第九群組(行政規劃)講師鐘點費，1節*2,000元(新增)。 |
| | | | 12,000 | 精進教學第九群組(增能研習)群組學校講師專業分享鐘點費，6節*2,000元(新增)。 |
| | | | 30,000 | 精進教學第九群組(增能研習)外聘講師鐘點費，15節*2,000元(新增)。 |
| | | | 18,000 | 精進教學第九群組(增能研習)本市校際講師鐘點費，12節*1,500元(新增)。 |
| | | | 320,000 | 暑期游泳訓練班教練指導費，640節*500元(收支對列)。 |
| | | | 30,000 | 教師專業成長研習講座鐘點費，15節*2,000元。 |

臺北市地方教育發展基金－臺北市大同區蓬萊國民小學

基金用途－國民教育計畫明細表

中華民國112年度

單位：新臺幣元

| 前年度 決算數 | 上年度 預算數 | 科 目 | 本 年 度 預 算 數 | 說 明 |
|------------|------------|--------------|----------------|-------------------------------------|
| | | | 8,000 | 國小家長教育成長暨志工培訓講座鐘點費，4節*2,000元。 |
| | | | 12,000 | 性別平等教育宣導活動講座鐘點費，6節*2,000元。 |
| | | | 2,500 | 性別平等教育宣導活動性別事件調查專家學者出席費，1人次*2,500元。 |
| | | | 7,500 | 英語學習情境中心專家學者出席費，3人次*2,500元。 |
| | | | 24,000 | 英語學習情境中心講座鐘點費，12節*2,000元。 |
| 22,500 | 45,150 | 委託檢驗(定)試驗認證費 | 45,513 | |
| | | | 10,800 | 飲水機水質檢驗費，9臺*1,200元。 |
| | | | 34,713 | 建物公共安全檢查簽證及申報費、消防安全檢測費等。 |
| 3,600 | 3,000 | 試務甄選費 | 3,000 | |
| | | | 3,000 | 教師甄選試務費用。 |
| 3,542,100 | 3,589,060 | 其他專業服務費 | 3,589,060 | |
| | | | 8,000 | 學童牙齒檢查費。 |
| | | | 20,000 | 學生輔導指導費。 |
| | | | 45,000 | 工作人員午餐指導費，10人*9月*500元。 |
| | | | 28,800 | 學童午餐指導費(5、6年級)，8班*1人*9月*400元。 |
| | | | 7,200 | 學童午餐指導費(1、2年級)，8班*1人*9月*100元。 |
| | | | 24,300 | 學童午餐指導費(3、4年級)，9班*1人*9月*300元。 |
| | | | 20,000 | 英語學習情境中心互動式軟體設計費。 |
| | | | 3,300,000 | 英語學習情境中心外籍教師費用，3人*1,100,000元。 |
| | | | 18,000 | 學童午餐指導費(特教班)，2班*2人*9月*500元。 |
| | | | 117,760 | 場地開放加強系統保全與駐衛人員保全費用(收支對列)。 |
| 2,200,201 | 1,733,000 | 材料及用品費 | 2,109,000 | |
| 1,022,137 | 290,850 | 使用材料費 | 634,250 | 較上年度預算數290,850元，增加343,400元。 |

臺北市地方教育發展基金－臺北市大同區蓬萊國民小學

基金用途－國民教育計畫明細表

中華民國112年度

單位：新臺幣元

| 前年度 決算數 | 上年度 預算數 | 科 目 | 本 年 度 預 算 數 | 說 明 |
|------------|------------|---------------|----------------|--|
| 1,022,137 | 290,850 | 設備零件 | 634,250 | 57,450 英語學習情境中心各類教具。 40,000 英語學習情境中心電腦耗材及零附件等。 54,000 紫外線殺菌燈6座(由班級設備費移列)(新增)。 12,500 辦公椅5張(由班級設備費移列)(新增)。 30,000 鞋櫃，5組*6,000元(由特教班設備費移列)(新增)。 30,000 書櫃，6組*5,000元(由特教班設備費移列)(新增)。 4,000 茶几1張(由特教班設備費移列)(新增)。 48,000 汰換班級教室辦公桌(附活動櫃)，8組*6,000元(由班級設備費移列)(新增)。 107,100 電腦設備維護及管理費，17班*6,300元。 241,200 班級課桌椅，150人*1800元(新增)。 10,000 小田園教育體驗學習購農具、澆水器具、水桶、小圓鋤及鋤頭等園藝用品。 |
| 1,178,064 | 1,442,150 | 用品消耗 | 1,474,750 | 較上年度預算數1,442,150元，增加32,600元。 |
| 3,452 | 19,000 | 辦公(事務)用品 | 19,000 | 15,000 英語學習情境中心辦公文具用品。 4,000 邁向卓越英語夏令營辦公用品、檔案夾。 |
| 50,000 | 50,400 | 報章雜誌 | 60,000 | 50,000 新購圖書(由班級設備費移列)。 10,000 英語學習情境中心英語圖書、影片、CD、雜誌等。 |
| 28,243 | 17,000 | 醫療用品(非醫療院所使用) | 17,000 | 健康中心藥品。 |
| 1,096,369 | 1,355,750 | 其他用品消耗 | 1,378,750 | 345,500 國小教學材料費，25班*13,820元。 169,650 班級業務費(垃圾袋費用、消毒藥水、衛生清潔用品費、衛生紙及教室佈置費)，29班*5,850元。 10,200 教學用教科書，6年級*1,700元。 30,000 兒童節慶活動費。 |

臺北市地方教育發展基金－臺北市大同區蓬萊國民小學

基金用途－國民教育計畫明細表

中華民國112年度

單位：新臺幣元

| 前年度 決算數 | 上年度 預算數 | 科 目 | 本 年 度 預 算 數 | 說 明 |
|------------|------------|-----|----------------|--|
| | | | 28,800 | 特教班業務費，4班*7,200元。 |
| | | | 55,280 | 特教班教學材料費，4班*13,820元。 |
| | | | 41,600 | 邁向卓越英語夏令營師生、工作人員逾時誤餐餐盒費用，416人次*100元。 |
| | | | 30,400 | 邁向卓越英語夏令營外外教學門票、教學情境中使用的各項相關教學材料。 |
| | | | 6,800 | 精進教學第九群組(行政規劃)課程審閱、研討會、參訪等逾時誤餐費用，68人次*100元(新增)。 |
| | | | 3,200 | 精進教學第九群組(行政規劃)提升國語文或深耕閱讀等各項活動之資料、場地佈置海報、桌牌、照片沖洗、茶水等雜支(新增)。 |
| | | | 18,000 | 健康與體育輔導團會議人員逾時誤餐餐盒費用，100人次*100元(新增)。 |
| | | | 140,040 | 開放場地清潔維護費、消毒、器材購置及場地佈置等(收支對列)。 |
| | | | 194,100 | 英語學習情境中心專案活動、成果展示、交流活動材料費、場地佈置、清潔等雜支。 |
| | | | 8,000 | 英語學習情境中心會議人員逾時誤餐餐盒費用，80人次*100元。 |
| | | | 18,600 | 運動會班級表演用器材等費用。 |
| | | | 53,000 | 運動會用競賽器材、邀請卡、場地佈置、獎牌、錦旗及獎品等費用。 |
| | | | 3,000 | 性別平等教育宣導活動場地佈置費、茶水費等。 |
| | | | 2,500 | 性別平等教育宣導活動書籍、影片、光碟。 |
| | | | 16,000 | 小田園教育體驗學習計畫製作說明牌等耗材。 |
| | | | 39,000 | 小田園教育體驗學習計畫農事體驗實作菜苗、種子、肥料、培養土等園藝資材。 |
| | | | 2,000 | 國小家長教育成長暨志工培訓場地佈置費、茶水費。 |
| | | | 65,000 | 消毒藥水等(游泳池水電清潔維護費)，13班*5,000元。 |

臺北市地方教育發展基金－臺北市大同區蓬萊國民小學

基金用途－國民教育計畫明細表

中華民國112年度

單位：新臺幣元

| 前年度 決算數 | 上年度 預算數 | 科 目 | 本 年 度 預 算 數 | 說 明 |
|------------|------------|-------------------------|----------------|--|
| | | | 65,000 | 綠屋頂計畫用植栽箱、培養土、有機質肥料、資材吊運、菜苗、植栽與噴灌系統等材料費。 |
| | | | 10,000 | 暑期游泳訓練班教學器材(收支對列)。 |
| | | | 23,080 | 暑期游泳訓練班消毒劑、教學環境佈置費、雜支等(收支對列)。 |
| 10,677 | 26,000 | 租金、償債、利息及相關手續費 | 13,000 | |
| | 21,200 | 交通及運輸設備租金 | 8,200 | 較上年度預算數21,200元，減少13,000元。 |
| | 21,200 | 車租 | 8,200 | |
| | | | 8,200 | 邁向卓越英語夏令營戶外教學車資，2次*4,100元。 |
| 10,677 | 4,800 | 雜項設備租金 | 4,800 | 較上年度預算數4,800元，無增減。 |
| 10,677 | 4,800 | 雜項設備租金 | 4,800 | |
| | | | 4,800 | 電錶月租費，12月*400元。 |
| 1,497,805 | 1,111,000 | 會費、捐助、補助、分攤、照護、救濟與交流活動費 | 1,289,000 | |
| | 10,000 | 捐助、補助與獎助 | 10,000 | 較上年度預算數10,000元，無增減。 |
| | 10,000 | 獎助學員生給與 | 10,000 | 教育關懷獎每校推薦1名學生獎學金。 |
| 1,497,805 | 1,101,000 | 補貼、獎勵、慰問、照護與救濟 | 1,279,000 | 較上年度預算數1,101,000元，增加178,000元。 |
| 51,000 | 51,600 | 獎勵費用 | 51,600 | |
| | | | 51,600 | 敬師獎勵活動費，86人*600元。 |
| 1,446,805 | 1,049,400 | 其他補貼、獎勵、慰問、照護與救濟 | 1,227,400 | |
| | | | 60,000 | 本市市民第3胎就讀國小教育補助費，60人*1,000元。 |
| | | | 90,100 | 弱勢學生教科書補助費用，53人*1,700元。 |
| | | | 555,450 | 清寒學生餐費補助，46人*125日*55元+46人*80日*65元。 |
| | | | 810 | 配合預算編列至千元，增列進位數810元。 |
| | | | 521,040 | 補助學校午餐使用有機蔬菜或有機米計畫，501人*40週*26元。 |
| 201,015 | 346,000 | 其他 | 334,000 | |
| 201,015 | 346,000 | 其他支出 | 334,000 | 較上年度預算數346,000元，減少12,000元。 |

臺北市地方教育發展基金－臺北市大同區蓬萊國民小學

基金用途－國民教育計畫明細表

中華民國112年度

單位：新臺幣元

| 前年度 決算數 | 上年度 預算數 | 科 目 | 本 年 度 預 算 數 | 說 明 |
|------------|------------|-----|----------------|---|
| 201,015 | 346,000 | 其他 | 334,000 | |
| | | | 5,000 | 退休人員紀念品，1人*5,000元。 |
| | | | 126,000 | 執行學生路隊安全導護費及志工保險費。 |
| | | | 3,000 | 精進教學第九群組(增能研習)群組研習提升國語文或深耕閱讀等各項活動資料、場地佈置、辦公用品、文具、茶水等(新增)。 |
| | | | 144,000 | 學生活動費(小學部)，720人*2學期*100元。 |
| | | | 56,000 | 班級自治費，560人*2學期*50元。 |

臺北市地方教育發展基金－臺北市大同區蓬萊國民小學

基金用途－學前教育計畫明細表

中華民國112年度

單位：新臺幣元

| 前年度 決算數 | 上年度 預算數 | 科 目 | 本 年 度 預 算 數 | 說 明 |
|------------|------------|-------------------------|----------------|--------------------------------|
| 1,265,562 | 301,000 | 合 計 | 196,000 | |
| 41,250 | 57,000 | 服務費用 | 57,000 | |
| 41,250 | 57,000 | 專業服務費 | 57,000 | 較上年度預算數57,000元，無增減。 |
| | 7,200 | 講課鐘點、稿費、出席審查及查詢費 | 7,200 | 特教班教材編輯費，1班*12月*600元。 |
| 41,250 | 49,800 | 其他專業服務費 | 49,800 | |
| | | | 9,000 | 學童午餐指導費(特教班)，1班*2人*9月*500元。 |
| | | | 4,500 | 學童午餐指導費(幼兒園教保員) 1班*1人*9月*500元。 |
| | | | 36,000 | 學童午餐指導費(幼兒園)，4班*2人*9月*500元。 |
| | | | 300 | 配合預算編列至千元，增列進位數300元。 |
| 127,507 | 82,000 | 材料及用品費 | 43,000 | |
| 127,507 | 60,980 | 使用材料費 | 35,800 | 較上年度預算數60,980元，減少25,180元。 |
| 127,507 | 60,980 | 設備零件 | 35,800 | |
| | | | 13,500 | 幼兒園教具(由幼兒園2歲專班設備費移列)(新增)。 |
| | | | 15,000 | 教具櫃，3組*5,000元(由幼兒園設備費移列)(新增)。 |
| | | | 4,000 | 桌椅1組(由幼兒園特教班設備費移列)(新增)。 |
| | | | 3,300 | 幼兒園教具(由幼兒園設備費移列)(新增)。 |
| | 21,020 | 用品消耗 | 7,200 | 較上年度預算數21,020元，減少13,820元。 |
| | 21,020 | 其他用品消耗 | 7,200 | |
| | | | 7,200 | 特教班業務費，1班*7,200元。 |
| 1,075,107 | 66,000 | 會費、捐助、補助、分攤、照護、救濟與交流活動費 | | |
| 1,075,107 | 66,000 | 補貼、獎勵、慰問、照護與救濟 | | 較上年度預算數66,000元，減少66,000元。 |
| 1,075,107 | 66,000 | 其他補貼、獎勵、慰問、照護與救濟 | | |
| 21,698 | 96,000 | 其他 | 96,000 | |
| 21,698 | 96,000 | 其他支出 | 96,000 | 較上年度預算數96,000元，無增減。 |
| 21,698 | 96,000 | 其他 | 96,000 | 幼兒導護費。 |

臺北市地方教育發展基金－臺北市大同區蓬萊國民小學

基金用途－一般行政管理計畫明細表

中華民國112年度

單位：新臺幣元

| 前年度 決算數 | 上年度 預算數 | 科 目 | 本 年 度 預 算 數 | 說 明 |
|------------|------------|-------------------------|----------------|---|
| 1,526,409 | 1,740,000 | 合計 | 1,780,000 | |
| 1,156,302 | 1,339,000 | 服務費用 | 1,368,000 | |
| 642,448 | 697,584 | 一般服務費 | 726,696 | 較上年度預算數697,584元，增加29,112元。 |
| 642,448 | 697,584 | 外包費 | 726,696 | |
| | | | 120,000 | 消化超額職工3人(技工、工友)業務外包費，3人*40,000元。 |
| | | | 606,696 | 校警勞務外包費，1人*12月*50,558元。 |
| 441,854 | 569,416 | 專業服務費 | 569,304 | 較上年度預算數569,416元，減少112元。 |
| 441,854 | 569,416 | 其他專業服務費 | 569,304 | 校園安全機械定點、機動巡邏等保全費用。 |
| 72,000 | 72,000 | 公共關係費 | 72,000 | 較上年度預算數72,000元，無增減。 |
| 72,000 | 72,000 | 公共關係費 | 72,000 | 校長特別費，12月*6,000元。 |
| 369,107 | 400,000 | 材料及用品費 | 411,000 | |
| 369,107 | 400,000 | 用品消耗 | 411,000 | 較上年度預算數400,000元，增加11,000元。 |
| 369,107 | 392,750 | 辦公(事務)用品 | 407,950 | |
| | | | 407,720 | 本校奉核定國小普通班25班、國小特殊班4班、幼兒園普通班4班、幼兒園特殊班1班，統籌業務費計算如下：1,290元*15班*12月=232,200元，810元*15班*12月=145,800元，640元*4班*12月=30,720元，以上合計407,720元，除依實際需求移列會費1,000元外，其餘如列數。 |
| | | | 230 | 配合預算編列至千元，增列進位數230元。 |
| | 7,250 | 服裝 | 3,050 | |
| | | | 1,100 | 校警皮鞋，1人*1雙*1,100元。 |
| | | | 400 | 校警服裝配備，1人*400元。 |
| | | | 50 | 校警襪子，1雙*50元。 |
| | | | 1,500 | 校警夏服(成立第38年)，1人*1套*1,500元。 |
| 1,000 | 1,000 | 會費、捐助、補助、分攤、照護、救濟與交流活動費 | 1,000 | |
| 1,000 | 1,000 | 會費 | 1,000 | 較上年度預算數1,000元，無增減。 |
| 1,000 | 1,000 | 職業團體會費 | 1,000 | 護理師1人公會會費(統籌業務費)。 |

臺北市地方教育發展基金－臺北市大同區蓬萊國民小學

基金用途－建築及設備計畫明細表

中華民國112年度

單位：新臺幣元

| 前年度 決算數 | 上年度 預算數 | 科 目 | 本 年 度 預 算 數 | 說 明 |
|------------|------------|----------------------------|-------------|--|
| 9,537,816 | 2,888,000 | 合計 | 4,428,000 | |
| 9,537,816 | 2,888,000 | 購建固定資產、無形資產及非理財 目的之長期投資 | 4,428,000 | |
| 1,364,992 | 1,675,000 | 購建固定資產 | 942,000 | |
| 1,364,992 | 1,675,000 | 一般建築及設備計畫 | 942,000 | |
| 157,565 | 92,000 | 班級設備 | 195,100 | |
| | | 購置機械及設備 | 68,000 | 68,000 新購隧道式全自動血壓計1座。 |
| | | 購置交通及運輸設備 | 30,000 | 30,000 諮商會談用拖拉式音響1組。 |
| 157,565 | 92,000 | 購置雜項設備 | 97,100 | 41,000 汰換一對一分離式7.1kw冷氣機1臺。 15,000 新購諮商會談用沙發1組。 41,100 新購監視器2組。 |
| 526,684 | 508,500 | 資訊設備 | 675,000 | |
| 526,684 | 508,500 | 購置機械及設備 | 675,000 | 382,500 汰換桌上型電腦(含顯示器)，15部*25,500元(電腦專案計畫)。 25,500 汰換筆記型電腦，1部*25,500元(電腦專案計畫)。 111,000 汰換網路及資訊周邊設備(電腦專案計畫)。 156,000 汰換平板電腦，13臺*12000元(電腦專案計畫)。 |
| | | 幼兒園設備 | 71,900 | |
| | | 購置交通及運輸設備 | 18,900 | 18,900 新購手提式無線擴音機1臺。 |
| | | 購置雜項設備 | 53,000 | 41,000 汰換一對一分離式7.1KW冷氣機1臺。 12,000 新購自閉症發展測驗1套。 |
| 680,743 | 1,074,500 | 校園設備 | | |
| 379,725 | 323,000 | 購置機械及設備 | | |
| 84,700 | 530,000 | 購置交通及運輸設備 | | |

臺北市地方教育發展基金－臺北市大同區蓬萊國民小學

基金用途－建築及設備計畫明細表

中華民國112年度

單位：新臺幣元

| 前年度 決算數 | 上年度 預算數 | 科 目 | 本 年 度 預 算 數 | 說 明 |
|------------|------------|--------------|-------------|--------------------|
| 216,318 | 221,500 | 購置雜項設備 | | |
| 36,000 | 36,000 | 購置無形資產 | 36,000 | |
| 36,000 | 36,000 | 一般建築及設備計畫 | 36,000 | |
| 36,000 | 36,000 | 資訊設備 | 36,000 | |
| 36,000 | 36,000 | 購置電腦軟體 | 36,000 | |
| | | | 36,000 | 電腦教學軟體費(電腦專案計畫)。 |
| 8,136,824 | 1,177,000 | 遞延支出 | 3,450,000 | |
| 8,136,824 | 1,177,000 | 一般建築及設備計畫 | 3,450,000 | |
| | | 操場跑道及運動場整修工程 | 3,450,000 | |
| | | 其他遞延支出 | 3,450,000 | |
| | | | 3,156,450 | 一、施工費。 |
| | | | 230,421 | 二、委託設計服務費(總包價法)。 |
| | | | 63,129 | 三、工程管理費(按施工費2%提列)。 |
| 8,136,824 | 1,177,000 | 校園整修工程 | | |
| 2,611,195 | 1,177,000 | 遞延修繕房屋建築支出 | | |
| 5,525,629 | | 其他遞延支出 | | |

預 算 參 考 表

臺北市地方教育發展基金－臺北市大同區蓬萊國民小學

預計平衡表

中華民國112年12月31日

單位：新臺幣千元

| 110年(前年) 12月31日 決算數 | 科 目 | 112年12月31日 預計數 | 111年12月31日 預計數 | 比較增減(-) |
|---------------------------|-------------------|-------------------|-------------------|---------|
| 4,163,646 | 資產合計 | 4,160,256 | 4,162,355 | -2,099 |
| 4,163,646 | 資產 | 4,160,256 | 4,162,355 | -2,099 |
| 14,358 | 流動資產 | 10,968 | 13,067 | -2,099 |
| 13,857 | 現金 | 10,467 | 12,566 | -2,099 |
| 13,857 | 銀行存款 | 10,467 | 12,566 | -2,099 |
| 500 | 應收款項 | 500 | 500 | |
| 500 | 其他應收款 | 500 | 500 | |
| 5,886 | 投資、長期應收款項、貸墊款及準備金 | 5,886 | 5,886 | |
| 5,886 | 準備金 | 5,886 | 5,886 | |
| 4,133 | 退休及離職準備金 | 4,133 | 4,133 | |
| 1,753 | 其他準備金 | 1,753 | 1,753 | |
| 4,143,402 | 其他資產 | 4,143,402 | 4,143,402 | |
| 4,143,402 | 什項資產 | 4,143,402 | 4,143,402 | |
| 151 | 暫付及待結轉帳項 | 151 | 151 | |
| 4,143,250 | 代管資產 | 4,143,250 | 4,143,250 | |
| 4,163,646 | 負債及基金餘額合計 | 4,160,256 | 4,162,355 | -2,099 |
| 4,157,489 | 負債 | 4,157,489 | 4,157,489 | |
| 7,769 | 流動負債 | 7,769 | 7,769 | |
| 7,749 | 應付款項 | 7,749 | 7,749 | |
| 7,527 | 應付代收款 | 7,527 | 7,527 | |
| 221 | 應付費用 | 221 | 221 | |
| 21 | 預收款項 | 21 | 21 | |
| 21 | 預收收入 | 21 | 21 | |
| 4,149,719 | 其他負債 | 4,149,719 | 4,149,719 | |
| 4,149,719 | 什項負債 | 4,149,719 | 4,149,719 | |
| 2,258 | 存入保證金 | 2,258 | 2,258 | |
| 4,133 | 應付退休及離職金 | 4,133 | 4,133 | |
| 4,143,250 | 應付代管資產 | 4,143,250 | 4,143,250 | |
| 78 | 暫收及待結轉帳項 | 78 | 78 | |
| 6,157 | 基金餘額 | 2,767 | 4,866 | -2,099 |
| 6,157 | 基金餘額 | 2,767 | 4,866 | -2,099 |
| 6,157 | 基金餘額 | 2,767 | 4,866 | -2,099 |
| 6,157 | 累積餘額 | 2,767 | 4,866 | -2,099 |

註：1.信託代理與保證資產(負債)前年度決算數400,000元，上年度預計數400,000元，本年度預計數400,000元。

2.或有資產(負債)0元。

3.本基金自93年度起，本固定項目分開原則，將屬長期固定帳項，包括固定資產501,423,961元、無形資產98,755元及長期債務0元等，另立帳類管理，未納入本表。

臺北市地方教育發展基金一

各項費用

中華民國

| 前年度 決算數 | 上年度 預算數 | 計畫別 | | 合計 | 國民教育計畫 |
|-------------|-------------|-----------|--|-------------|-------------|
| | | 用途別科目 | | | |
| 150,113,949 | 138,735,000 | 合計 | | 148,126,000 | 141,722,000 |
| 125,831,286 | 121,605,000 | 用人費用 | | 128,636,000 | 128,636,000 |
| 70,188,942 | 65,691,180 | 正式員額薪資 | | 69,915,180 | 69,915,180 |
| 67,717,217 | 63,459,180 | 職員薪金 | | 68,031,180 | 68,031,180 |
| 1,875,025 | 1,740,000 | 工員工資 | | 1,416,000 | 1,416,000 |
| 596,700 | 492,000 | 警餉 | | 468,000 | 468,000 |
| 1,959,535 | 1,195,376 | 聘僱及兼職人員薪資 | | 1,195,376 | 1,195,376 |
| 867,912 | 406,896 | 約僱職員薪金 | | 406,896 | 406,896 |
| 1,091,623 | 788,480 | 兼職人員酬金 | | 788,480 | 788,480 |
| 1,201,336 | 1,376,147 | 超時工作報酬 | | 1,482,413 | 1,482,413 |
| 1,201,336 | 1,376,147 | 加班費 | | 1,482,413 | 1,482,413 |
| 16,625,188 | 17,176,163 | 獎金 | | 19,116,974 | 19,116,974 |
| 7,946,766 | 8,920,465 | 考績獎金 | | 10,331,465 | 10,331,465 |
| 8,678,422 | 8,255,698 | 年終獎金 | | 8,785,509 | 8,785,509 |
| 25,390,377 | 27,529,480 | 退休及卹償金 | | 27,851,028 | 27,851,028 |
| 24,933,695 | 27,025,320 | 職員退休及離職金 | | 27,773,268 | 27,773,268 |
| 456,682 | 504,160 | 工員退休及離職金 | | 77,760 | 77,760 |
| 10,465,908 | 8,636,654 | 福利費 | | 9,075,029 | 9,075,029 |
| 7,141,746 | 5,858,556 | 分擔員工保險費 | | 6,145,284 | 6,145,284 |
| 90,780 | 185,020 | 傷病醫藥費 | | 379,420 | 379,420 |
| 602,342 | 808,920 | 員工通勤交通費 | | 808,920 | 808,920 |
| 2,631,040 | 1,784,158 | 其他福利費 | | 1,741,405 | 1,741,405 |
| 9,240,730 | 10,381,000 | 服務費用 | | 10,766,000 | 9,341,000 |
| 2,044,588 | 2,303,330 | 水電費 | | 2,374,767 | 2,374,767 |
| 1,651,788 | 1,676,000 | 工作場所電費 | | 1,913,000 | 1,913,000 |
| 201,767 | 286,000 | 工作場所水費 | | 201,767 | 201,767 |
| 191,033 | 341,330 | 氣體費 | | 260,000 | 260,000 |
| 45,100 | 43,090 | 旅運費 | | 43,090 | 43,090 |
| 45,100 | 43,090 | 國內旅費 | | 43,090 | 43,090 |
| 76,650 | 87,000 | 印刷裝訂與廣告費 | | 99,000 | 99,000 |
| 76,650 | 87,000 | 印刷及裝訂費 | | 99,000 | 99,000 |

臺北市大同區蓬萊國民小學

彙計表

112年度

單位：新臺幣元

| 學前教育計畫 | 一般行政管理計畫 | 建築及設備計畫 | | | |
|---------|-----------|-----------|--|--|--|
| 196,000 | 1,780,000 | 4,428,000 | | | |
| 57,000 | 1,368,000 | | | | |

臺北市地方教育發展基金一

各項費用

中華民國

| 前年度 決算數 | 上年度 預算數 | 計畫別 | 合計 | 國民教育計畫 |
|------------|------------|------------------|-----------|-----------|
| | | 用途別科目 | | |
| 1,164,067 | 1,517,620 | 修理保養及保固費 | 1,709,820 | 1,709,820 |
| 483,618 | 761,600 | 一般房屋修護費 | 896,000 | 896,000 |
| 444,264 | 197,120 | 機械及設備修護費 | 196,920 | 196,920 |
| 236,185 | 558,900 | 雜項設備修護費 | 616,900 | 616,900 |
| | 17,920 | 保險費 | 17,920 | 17,920 |
| | 17,920 | 其他保險費 | 17,920 | 17,920 |
| 1,555,921 | 1,573,814 | 一般服務費 | 1,602,926 | 876,230 |
| 19,834 | 8,016 | 佣金、匯費、經理費及手續費 | 8,016 | 8,016 |
| 1,099,542 | 1,163,852 | 外包費 | 1,192,964 | 466,268 |
| 269,052 | 229,946 | 計時與計件人員酬金 | 229,946 | 229,946 |
| 167,493 | 172,000 | 體育活動費 | 172,000 | 172,000 |
| 4,282,404 | 4,766,226 | 專業服務費 | 4,846,477 | 4,220,173 |
| 40,000 | | 法律事務費 | | |
| 191,100 | 509,800 | 講課鐘點、稿費、出席審查及查詢費 | 589,800 | 582,600 |
| 22,500 | 45,150 | 委託檢驗(定)試驗認證費 | 45,513 | 45,513 |
| 3,600 | 3,000 | 試務甄選費 | 3,000 | 3,000 |
| 4,025,204 | 4,208,276 | 其他專業服務費 | 4,208,164 | 3,589,060 |
| 72,000 | 72,000 | 公共關係費 | 72,000 | |
| 72,000 | 72,000 | 公共關係費 | 72,000 | |
| 2,696,815 | 2,215,000 | 材料及用品費 | 2,563,000 | 2,109,000 |
| 1,149,644 | 351,830 | 使用材料費 | 670,050 | 634,250 |
| 1,149,644 | 351,830 | 設備零件 | 670,050 | 634,250 |
| 1,547,171 | 1,863,170 | 用品消耗 | 1,892,950 | 1,474,750 |
| 372,559 | 411,750 | 辦公(事務)用品 | 426,950 | 19,000 |
| 50,000 | 50,400 | 報章雜誌 | 60,000 | 60,000 |
| | 7,250 | 服裝 | 3,050 | |
| 28,243 | 17,000 | 醫療用品(非醫療院所使用) | 17,000 | 17,000 |
| 1,096,369 | 1,376,770 | 其他用品消耗 | 1,385,950 | 1,378,750 |
| 10,677 | 26,000 | 租金、償債、利息及相關手續費 | 13,000 | 13,000 |
| | 21,200 | 交通及運輸設備租金 | 8,200 | 8,200 |
| | 21,200 | 車租 | 8,200 | 8,200 |

臺北市大同區蓬萊國民小學

彙計表

112年度

單位：新臺幣元

| 學前教育計畫 | 一般行政管理計畫 | 建築及設備計畫 | | | |
|--------|----------|---------|--|--|--|
| | 726,696 | | | | |
| | 726,696 | | | | |
| 57,000 | 569,304 | | | | |
| 7,200 | | | | | |
| 49,800 | 569,304 | | | | |
| | 72,000 | | | | |
| | 72,000 | | | | |
| 43,000 | 411,000 | | | | |
| 35,800 | | | | | |
| 35,800 | | | | | |
| 7,200 | 411,000 | | | | |
| | 407,950 | | | | |
| | 3,050 | | | | |
| 7,200 | | | | | |

臺北市地方教育發展基金一

各項費用

中華民國

| 前年度 決算數 | 上年度 預算數 | 計畫別 | | 合計 | 國民教育計畫 |
|------------|------------|-----------------------------|--|-----------|-----------|
| | | 用途別科目 | | | |
| 10,677 | 4,800 | 雜項設備租金 | | 4,800 | 4,800 |
| 10,677 | 4,800 | 雜項設備租金 | | 4,800 | 4,800 |
| 9,537,816 | 2,888,000 | 購建固定資產、無形資產及非理財目的 之長期投資 | | 4,428,000 | |
| 1,364,992 | 1,675,000 | 購建固定資產 | | 942,000 | |
| 906,409 | 831,500 | 購置機械及設備 | | 743,000 | |
| 84,700 | 530,000 | 購置交通及運輸設備 | | 48,900 | |
| 373,883 | 313,500 | 購置雜項設備 | | 150,100 | |
| 36,000 | 36,000 | 購置無形資產 | | 36,000 | |
| 36,000 | 36,000 | 購置電腦軟體 | | 36,000 | |
| 8,136,824 | 1,177,000 | 遞延支出 | | 3,450,000 | |
| 2,611,195 | 1,177,000 | 遞延修繕房屋建築支出 | | | |
| 5,525,629 | | 其他遞延支出 | | 3,450,000 | |
| 2,573,912 | 1,178,000 | 會費、捐助、補助、分攤、照護、救濟 與交流活動費 | | 1,290,000 | 1,289,000 |
| 1,000 | 1,000 | 會費 | | 1,000 | |
| 1,000 | 1,000 | 職業團體會費 | | 1,000 | |
| | 10,000 | 捐助、補助與獎助 | | 10,000 | 10,000 |
| | 10,000 | 獎助學員生給與 | | 10,000 | 10,000 |
| 2,572,912 | 1,167,000 | 補貼、獎勵、慰問、照護與救濟 | | 1,279,000 | 1,279,000 |
| 51,000 | 51,600 | 獎勵費用 | | 51,600 | 51,600 |
| 2,521,912 | 1,115,400 | 其他補貼、獎勵、慰問、照護與救 濟 | | 1,227,400 | 1,227,400 |
| 222,713 | 442,000 | 其他 | | 430,000 | 334,000 |
| 222,713 | 442,000 | 其他支出 | | 430,000 | 334,000 |
| 222,713 | 442,000 | 其他 | | 430,000 | 334,000 |

臺北市大同區蓬萊國民小學

彙計表

112年度

單位：新臺幣元

| 學前教育計畫 | 一般行政管理計畫 | 建築及設備計畫 | | | |
|--------|----------|-----------|--|--|--|
| | | 4,428,000 | | | |
| | | 942,000 | | | |
| | | 743,000 | | | |
| | | 48,900 | | | |
| | | 150,100 | | | |
| | | 36,000 | | | |
| | | 36,000 | | | |
| | | 3,450,000 | | | |
| | | 3,450,000 | | | |
| | 1,000 | | | | |
| | 1,000 | | | | |
| | 1,000 | | | | |
| 96,000 | | | | | |
| 96,000 | | | | | |
| 96,000 | | | | | |

臺北市地方教育發展基金－臺北市大同區蓬萊國民小學

員工人數彙計表

中華民國112年度

單位：人

| 計 畫 及 項 目 | 上年度最高可 進用員額數 | 本年度 增減(-)數 | 本年度最高可 進用員額數 | 說 明 |
|-----------|-----------------|---------------|-----------------|-----|
| 合計 | 86 | -1 | 85 | |
| 國民教育計畫部分 | 86 | -1 | 85 | |
| 職員 | 79 | | 79 | |
| 駐衛警 | 1 | | 1 | |
| 技工 | 3 | | 3 | |
| 工友 | 2 | -1 | 1 | |
| 約僱 | 1 | | 1 | |

註：1.本表約僱、聘用係指奉准有案之約聘僱人員。

2.外包費編列救生員1人、校警外包1人、清潔外包費等，計119萬2,964元。 3.計時與計件人員酬金編列救生員薪資費用、閩客語教學支援人員鐘點費、暑期泳池工讀生時薪等，計22萬9,946元。

本 頁 空 白

臺北市地方教育發展基金一

用人費用

中華民國

| 計畫及項目 | 合計 | 正式 員額 薪資 | 聘僱 人員 薪資 | 超時 工作 報酬 | 津貼 | 獎 金 | | |
|--------|-------------|----------------|----------------|----------------|----|-----------|------------|----|
| | | | | | | 年終獎金 | 考績獎金 | 其他 |
| 合計 | 128,636,000 | 69,915,180 | 406,896 | 1,482,413 | | 8,785,509 | 10,331,465 | |
| 國民教育計畫 | 128,636,000 | 69,915,180 | 406,896 | 1,482,413 | | 8,785,509 | 10,331,465 | |
| 正式人員 | 106,947,126 | 69,915,180 | | 1,448,505 | | 8,734,647 | 10,331,465 | |
| 聘僱人員 | 585,594 | | 406,896 | 33,908 | | 50,862 | | |
| 兼任人員 | 788,480 | | | | | | | |
| 其他人員 | 20,314,800 | | | | | | | |

註：1.本表兼任人員用人費用，係學校教職員兼課或請假代課鐘點費。2.外包費編列救生員1人、校警外包1人、清潔外包費等，計119萬2,964元。3.計時與計件人員酬金編列救生員薪資費用、閩客語教學支援人員鐘點費、暑期泳池工讀生時薪等，計22萬9,946元。

臺北市大同區蓬萊國民小學

彙計表

112年度

單位：新臺幣元

| 退休及卹償金 | | 資遣費 | 福 利 費 | | | | | 提繳費 | 兼任 人員 用人 費用 |
|------------|-----|-----|-----------|-----------|-----------|-------------|-----------|-----|----------------------|
| 退休金 | 卹償金 | | 分擔 保險費 | 傷病 醫藥費 | 提撥 福利金 | 員工通勤 交通費 | 其他 | | |
| 27,851,028 | | | 6,145,284 | 379,420 | | 808,920 | 1,741,405 | | 788,480 |
| 27,851,028 | | | 6,145,284 | 379,420 | | 808,920 | 1,741,405 | | 788,480 |
| 7,606,620 | | | 6,091,764 | 379,420 | | 808,920 | 1,630,605 | | |
| 24,408 | | | 53,520 | | | | 16,000 | | |
| 20,220,000 | | | | | | | 94,800 | | 788,480 |

臺北市地方教育發展基金一

聘用及約僱

中華民國

| 區分及職稱 | 人數 | 擔任工作 | 聘用或約僱 起訖期間 | 薪點 | 年需經費 |
|-----------|----|----------|-------------------|-----|---------|
| 合計 | 1 | | | | 585,594 |
| 約僱人員小計 | 1 | | | | 585,594 |
| 約僱人員(280) | 1 | 特教班生活輔導員 | 112/1/1-112/12/31 | 280 | 585,594 |

臺北市大同區蓬萊國民小學

人員明細表

112年度

單位：新臺幣元

| 小計 | 月 | | | 離職 儲金 | 經費來源 及其科目 |
|--------|----------|-----------|----------------|----------|--------------|
| | 折合 金額 | 勞保 保險費 | 支 健康 保險費 | | |
| 33,908 | 33,908 | | | | 國民教育計畫 |

臺北市地方教育發展基金－臺北市大同區蓬萊國民小學

單位（或計畫）成本分析表

中華民國112年度

單位：新臺幣千元

| 計 畫 別 | 單 位 | 單位成本(元)或 平均利(費)率 | 數 量 | 預 算 數 | 說 明 |
|----------|-----|---------------------|-----|---------|-----|
| 合計 | | | | 148,126 | |
| 國民教育計畫 | | | | 141,722 | |
| 學前教育計畫 | | | | 196 | |
| 一般行政管理計畫 | | | | 1,780 | |
| 建築及設備計畫 | | | | 4,428 | |

臺北市地方教育發展基金－臺北市大同區蓬萊國民小學

5年來主要業務計畫分析表

中華民國112年度

單位：新臺幣千元

| 年度及項目 | 單位 | 數量 | 單位成本(元)或 平均利(費)率 | 金額 | 說明 |
|------------|----|----|---------------------|---------|----|
| (本)年度預算數 | | | | | |
| 國民教育計畫 | | | | 141,722 | |
| 學前教育計畫 | | | | 196 | |
| (上)年度預算數 | | | | | |
| 國民教育計畫 | | | | 133,806 | |
| 學前教育計畫 | | | | 301 | |
| (前)年度決算數 | | | | | |
| 國民教育計畫 | | | | 137,784 | |
| 學前教育計畫 | | | | 1,266 | |
| (109)年度決算數 | | | | | |
| 國民教育計畫 | | | | 111,174 | |
| 學前教育計畫 | | | | 10,830 | |
| (108)年度決算數 | | | | | |
| 國民教育計畫 | | | | 111,994 | |
| 學前教育計畫 | | | | 10,105 | |

臺北市地方教育發展基金－臺北市大同區蓬萊國民小學

資本資產明細表

中華民國112年度

單位：新臺幣千元

| 項 目 | 取得成本 (期初餘額) | 以前年度 累計折舊/ 長期投資 評 價 | 本 年 度 變 動 | | | | 本年度累計折 舊/長期投資 評價變動數 | 期末餘額 | |
|-------------|----------------|------------------------------|-----------|----|----|------------|---------------------------|---------|--------------|
| | | | 增加 | | 減少 | | | | 主要增減 原因說明 |
| | | | 金額 | 類型 | 金額 | 類型 | | | |
| 合計 | 655,218 | 142,441 | 978 | | 31 | | 12,202 | 501,523 | |
| 土地改良物 | 1,595 | 1,579 | | | | | | 16 | |
| 房屋及建築 | 605,453 | 100,732 | | | | | 9,990 | 494,731 | |
| 機械及設備 | 32,723 | 27,976 | 743 | 增置 | | | 1,432 | 4,057 | |
| 交通及運輸 設備 | 2,713 | 1,931 | 49 | 增置 | | | 272 | 558 | |
| 雜項設備 | 12,640 | 10,222 | 150 | 增置 | | | 507 | 2,061 | |
| 電腦軟體 | 94 | | 36 | 增置 | 31 | 無形資 產攤銷 | | 99 | |