

中華民國105年度 4-0501510

議會
審定

(自105年1月1日起至105年12月31日止)

臺北市政府教育局主管

臺北市地方教育發展基金－臺北市大同區雙蓮國民小學

附屬單位預算之分預算

(特別收入基金)

主辦會計人員 鄭智蓉

機關長官 何芳錫

臺北市地方教育發展基金－臺北市大同區雙蓮國民小學

目次

中華民國105年度

一、財務摘要	第 1 頁
二、業務計畫及預算概要	第 3 -10 頁
三、主要表	
(一) 基金來源、用途及餘絀預計表	第 11 -12 頁
(二) 現金流量預計表	第 13 頁
四、附屬表	
(一) 基金來源－服務收入明細表	第 15 頁
(二) 基金來源－財產處分收入明細表	第 16 頁
(三) 基金來源－其他財產收入明細表	第 17 頁
(四) 基金來源－市庫撥款收入明細表	第 18 頁
(五) 基金來源－學雜費收入明細表	第 19 頁
(六) 基金來源－受贈收入明細表	第 20 頁
(七) 基金來源－雜項收入明細表	第 21 頁
(八) 基金用途－國民教育計畫明細表	第 22 -37 頁
(九) 基金用途－學前教育計畫明細表	第 38 -41 頁
(十) 基金用途－一般行政管理計畫明細表	第 42 -45 頁
(十一) 基金用途－建築及設備計畫明細表	第 46 -54 頁
五、參考表	
(一) 預計平衡表	第 55 -56 頁
(二) 各項費用彙計表	第 57 -61 頁
(三) 員工人數彙計表	第 62 頁
(四) 用人費用彙計表	第 64 -69 頁
(五) 聘用及約僱人員明細表	第 70 頁

臺北市地方教育發展基金－臺北市大同區雙蓮國民小學

目 次

中華民國105年度

(六) 單位 (或計畫) 成本分析表	第 71 頁
(七) 5年來主要業務計畫分析表	第 72 頁
(八) 固定項目明細表	第 73 頁

臺北市地方教育發展基金－臺北市大同區雙蓮國民小學

40501510-1

財務摘要

中華民國105年度

單位：新臺幣元

項 目	本 年 度	上 年 度	比較增減(-)	%
經營成績：				
基金來源	172,975,738	164,781,252	8,194,486	4.97
基金用途	185,093,034	183,624,224	1,468,810	0.80
賸餘(短絀-)	-12,117,296	-18,842,972	6,725,676	--
餘絀情形：				
基金餘額	6,437,024	18,554,320	-12,117,296	-65.31
現金流量(註)：				
現金及約當現金之淨增(減-)	-12,117,296	-18,842,972	6,725,676	--

附註：現金流量係採現金及約當現金基礎，包括現金及自投資日起3個月內到期或清償之債權證券。

本 頁 空 白

臺北市地方教育發展基金－臺北市大同區雙蓮國民小學

業務計畫及預算概要

中華民國 105 年度

壹、基金概況

一、設立宗旨及願景：

(一) 本校遵照憲法第 158 及 160 條規定，教育文化應發展民族精神、自治精神，國民道德與健全體格、科學及生活智能，以培養學童七大學習領域及十大基本能力。

(二) 本校自 91 年度起依教育經費編列與管理法第 13 條規定設置「臺北市地方教育發展基金」，以促進教育健全發展，提昇教育經費運用績效。

二、組織概況（另附組織系統圖）：

本校設置校長 1 人，綜理全校校務，下設教務處、學生事務處、總務處、輔導室、會計室、人事室及幼兒園等單位，現編制教師 83 人、行政人員 10 人、校警 1 人、教保員 1 人、廚工 2 人、技工 2 人、工友 3 人，總計 103 人。

內部分層業務如下：

教務處：秉承校長之命，辦理全校教務事項。

教學組：掌理課程編排、課業考查、學藝競賽、教學研究、教師進修、差假教師調代課及缺補課之查核等事項。

註冊組：掌理註冊、編班、轉學、學籍保管、各項獎助學金補助及成績考查等有關學籍事項。

設備組：掌理教科書編選、教學用具之管理、保管及出版學校刊物等事項。

資訊組：掌理電腦設備及區域網路之管理、保管等事項。

學生事務處：秉承校長之命，辦理全校學生事務事項。

訓育組：掌理訓育計畫之擬定及辦理各類訓育等活動。

體育組：掌理學生體育活動、體格鍛鍊等事項。

生教組：掌理學生日常生活常規，辦理交通導護各項事項。

衛生組：掌理健康檢查，個人及環境衛生檢查、保健等事項。

總務處：秉承校長之命，辦理全校總務事項。

事務組：掌理校舍、校具、財產、物品採購保管、工程發包、監工及驗收。

出納組：掌理現金、零用金、票據、契約之保管等收支事項，辦理員工薪津發放及各項扣繳單據證明等。

文書組：掌理文件收發登錄、撰擬繕校、典守學校印信、檔案保管、整理各項會議紀錄及校史等事項。

臺北市地方教育發展基金－臺北市大同區雙蓮國民小學

業務計畫及預算概要

中華民國 105 年度

輔導室：秉承校長之命，辦理全校學生學習輔導、生活輔導、生涯輔導等事項。

輔導組：掌理學生個案建立、學習輔導、生活輔導、生涯輔導及兩性教育、親職教育等事項。

資料組：辦理輔導資料搜集建檔、組訓愛心家長、實施測驗、社區人力整合、出版親職刊物等事項。

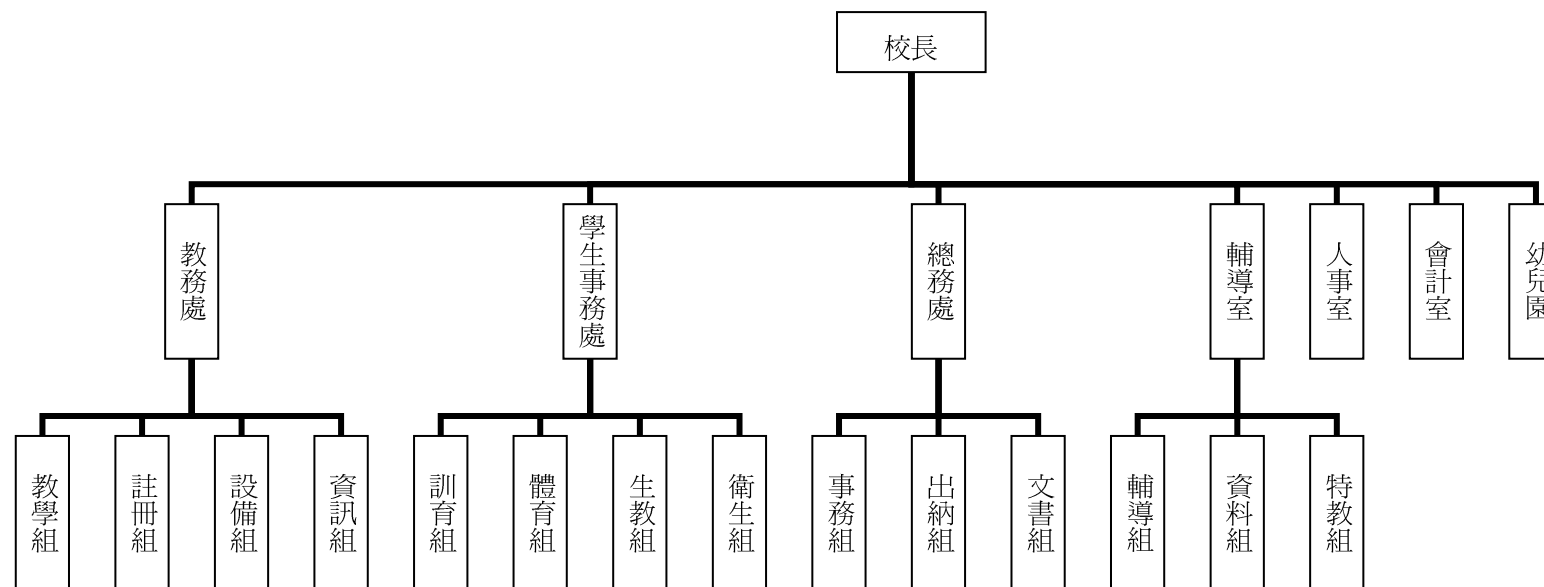
特教組：擬訂特殊教育計畫章則、親師輔導諮詢、特教班甄選鑑別、實施各項診斷測驗、特教兒童追蹤輔導等事項。

人事室：秉承上級人事機關之監督與指導，並受校長之指揮，依法辦理人事管理查核等事項。

會計室：秉承上級主計機關之監督與指導，並受校長之指揮，依法辦理歲計、會計、統計等事項。

幼兒園：秉承校長之命，綜理園務、規劃幼兒教學、保育、環境與各項措施。

三、組織系統圖：



四、基金歸類及屬性：本校地方教育發展基金依據教育經費編列與管理法第 13 條規定設置，本基金為預算法第 4 條第 1 項第 2 款第 5 目所定之特別收入基金，

臺北市地方教育發展基金－臺北市大同區雙蓮國民小學

業務計畫及預算概要

中華民國 105 年度

以本府教育局為管理機關。

貳、業務範圍及經營趨勢

一、業務範圍：

- (一) 據教育基本法培養學生健全人格，民主素養，法治觀念，人文涵養，強健體魄及思考判斷與創造能力。
- (二) 據特殊教育法、特殊教育法施行細則及相關規定，設立啓智班、身心障礙資源班，因材施教，以達適才適性發展之教育目標。

二、最近 5 年經營趨勢：

基金來源、用途及餘絀

單位：新臺幣元

來源 用途 餘絀	年度	101 年度決算 金額	102 年度決算 金額	103 年度決算 金額	104 年度預算 金額	本年度預算 金額
來源部分		194,824,744	200,500,991	209,328,806	164,781,252	172,975,738
用途部分		200,086,417	195,417,470	199,981,649	183,624,224	185,093,034
餘絀部分		-5,261,673	5,083,521	9,347,157	-18,842,972	-12,117,296

參、業務計畫

一、業務計畫及目標：

本年度業務計畫重點與預算配合情形及預期績效，詳列如下：

- (一) 國民教育計畫：本年度預算編列 144,090,104 元，預定招收 37 班，學生人數 867 人，新購運動器材、教具、樂器及圖書等各科教學設備，革新教學方法，充實各科教材，提高教學效能；並辦理暑期泳訓班、教師甄選及指定活動等項目，藉由辦理各項活動，以鍛鍊學童強健的身體，增進學童各項生活智慧。
- (二) 學前教育計畫：本年度預算編列 12,974,950 元，預定招收 5 班，學生人數 150 人，新購教材教具等各科教學設備，充實各項教材，提高教學效能；並辦理幼兒園招生工作，藉由辦理各項活動以鍛鍊幼童強健的身體，增進幼童各項生活智能。

臺北市地方教育發展基金－臺北市大同區雙蓮國民小學

業務計畫及預算概要

中華民國 105 年度

(三) 一般行政管理計畫：本年度預算編列 16,414,199 元，係配合校務推動行政處室支援工作，進而增進校務運作。

(四) 建築及設備計畫：本年度預算編列 11,613,781 元，係辦理校園圍牆整修工程，以改善教學環境及汰換、充實教學及電腦設備等，俾增進教學效能，提高行政效率。

二、執行政府重要政策：

(一) 開啓多元智慧：尊重每個學生獨特的個性，以多元智慧的觀點協助他找到生命的亮點，肯定天生我才必有用，能知於學，樂於學。

(二) 培養生活能力：因應新世紀知識社會的到來，培養學生帶得走的能力，諸如人際溝通能力、資訊能力、終身學習能力、生涯規畫能力、問題解決能力等。

(三) 蘊育人文情懷：在溫馨開放的校園文化中，孕育人文情懷，學會尊重、包容；建構生命的價值、完成人性的開展。

(四) 建置溫馨民主的校園文化：

- 1.以參與式管理、落實行政、教師會、家長會三者的良性互動。
- 2.以學生第一，教學優先的觀念提昇行政服務效率。
- 3.放下威權心態，開啓校園民主之風氣。

(五) 推動適性教學：

- 1.運用小班優勢，採多元化、活潑化的教學及評量。
- 2.運用校內外資源，加強多元學習能力。
- 3.關懷相對弱勢學生之教學及輔導。
- 4.發展資訊教育，充實學生電腦運用之知能，並提昇教師運用電腦教學之能力。

(六) 辦理發展性的訓輔活動：

- 1.辦理各項活動、競賽及展演。
- 2.推動校內外學習服務。
- 3.發展績優社團及校隊，如桌球隊、游泳隊、羽球隊、樂樂棒球隊、籃球隊、合唱團等。
- 4.加強新興領域教育的辦理，並融入各科教學以收成效。

肆、預算概要

臺北市地方教育發展基金－臺北市大同區雙蓮國民小學

業務計畫及預算概要

中華民國 105 年度

一、基金來源及用途之預計：

(一) 本年度基金來源：服務收入 590,000 元，財產處分收入 10,328 元，其他財產收入 2,280,000 元，市庫撥款收入 168,299,551 元，學雜費收入 1,452,050 元，受贈收入 22,697 元，雜項收入 321,112 元，基金來源合計 172,975,738 元。

(二) 本年度基金用途：國民教育計畫 144,090,104 元，學前教育計畫 12,974,950 元，一般行政管理計畫 16,414,199 元，建築及設備計畫 11,613,781 元，基金用途合計 185,093,034 元。

二、基金餘絀之預計：本年度短絀 12,117,296 元。

三、現金流量之預計：本年度業務活動淨現金流出 12,117,296 元。

四、補辦預算事項：詳補辦預算明細表。

購建固定資產 289,490 元。

(一) 學校 103 年動支其他準備金購置一對一分離式冷氣機 50,761 元，教育局補助 103 年度改善幼兒園廁所整修工程購置電熱水器 11,018 元。

(二) 學校 104 年動支其他準備金購置冷氣機等設備 227,711 元。

伍、其他重要說明

一、本年度預算與上年度預算各項目增減之原因：

(一) 員工人數增減之分析：本年度校長 1 人，教師 83 人，行政人員 9 人，教保員 1 人，校警 1 人，技工 2 人，工友 3 人，廚工 2 人，約僱特教班生活輔導員 1 人，總計 103 人，較上年度預算員額減列 3 人。

(二) 基金來源、用途及餘絀各科目增減原因之分析：

1. 服務收入本年度預算數 590,000 元，較上年度預算數 590,000 元，無增減。

2. 財產處分收入本年度預算數 10,328 元，較上年度預算數 10,328 元，無增減。

3. 其他財產收入本年度預算數 2,280,000 元，較上年度預算數 2,280,000 元，無增減。

4. 市庫撥款收入本年度預算數 168,299,551 元，較上年度預算 160,284,094 元，依業務需要核實增列 8,015,457 元。

5. 學雜費收入本年度預算數 1,452,050 元，較上年度預算數 1,452,050 元，無增減。

6. 受贈收入本年度預算數 22,697 元，較上年度預算數 0 元，依業務需要核實增列 22,697 元。

7. 雜項收入本年度預算數 321,112 元，較上年度預算數 164,780 元，依業務需要核實增列 156,332 元。

臺北市地方教育發展基金－臺北市大同區雙蓮國民小學

業務計畫及預算概要

中華民國 105 年度

- 8.用人費用本年度預算數 160,978,255 元，較上年度預算數 163,774,923 元，依業務需要核實減列 2,796,668 元。
- 9.服務費用本年度預算數 8,560,021 元，較上年度預算數 7,928,880 元，依業務需要核實增列 631,141 元。
- 10.材料及用品費本年度預算數 2,098,120 元，較上年度預算數 2,330,815 元，依業務需要核實減列 232,695 元。
- 11.租金、償債與利息本年度預算數 4,800 元，較上年度預算數 15,000 元，依業務需要核實減列 10,200 元。
- 12.購建固定資產、無形資產及非理財目的之長期投資本年度預算數 11,613,781 元，較上年度預算數 7,362,763 元，係因修建工程等核實增列 4,251,018 元。
- 13.會費、捐助、補助、分攤、照護、救濟與交流活動費本年度預算數 1,363,397 元，較上年度預算數 1,731,083 元，依業務需要核實減列 367,686 元。
- 14.其他本年度預算數 474,660 元，較上年度預算數 480,760 元，依業務需要核實減列 6,100 元。

二、本校 104 學年度第 2 學期核定普通班 32 班、啓智班 2 班、身心障礙資源班 3 班、幼兒園 5 班，共 42 班，預定招收學生人數 1,017 人，105 學年度第 1 學期預估普通班 31 班、啓智班 2 班、身心障礙資源班 3 班、幼兒園 5 班，共計 41 班，預定招收學生人數 997 人。

三、其他有關說明：無

臺北市地方教育發展基金－臺北市大同區雙蓮國民小學

40501510-9

補辦預算明細表

中華民國105年度

單位：新臺幣元

先行辦理 年 度	業務計畫 及用途別	項 目 名 稱	單 位	數 量	單 價	金 額	說 明
103	建築及設備計畫	合計				289,490	
		購置固定資產				289,490	
						61,779	
		購置固定資產				61,779	103.08.04府授主事預字第 10331032800號
		購置什項設備				61,779	
		電熱水器9.9kw(含安裝)	臺	1	11,018	11,018	教育局補助103年度改善幼兒園廁所整修工程經費。(學前教育計畫- 提昇幼兒教育品質-74Y)
		一對一分離式冷氣機(10.0kw)以上	臺	1	50,761	50,761	幼兒園廚房冷氣機經常故障，擬 購置1臺一對一分離式冷氣機汰舊 換新，所需經費擬由本校其他準 備金項下支應。
104	建築及設備計畫					227,711	
		購置固定資產				227,711	104.04.13府授主事預字第 10430458200號
		購置機械及設備				129,211	
		電子白板	臺	5	19,000	95,000	為教學確實需要，且具急迫及必 要性，所需經費擬由本校其他準 備金項下支應。
		影像分析處理器	臺	1	34,211	34,211	為舉行各項會議之確實需要，且

臺北市地方教育發展基金－臺北市大同區雙蓮國民小學

補辦預算明細表

中華民國105年度

單位：新臺幣元

先行辦理 年 度	業務計畫 及用途別	項 目 名 稱	單 位	數 量	單 價	金 額	說 明
	購置什項設備					98,500	具急迫及必要性，所需經費擬由本校其他準備金項下支應。
		1對1分離式冷氣機(8KW)	臺	1	42,500	42,500	辦公室原冷氣機為15年以上老舊設備，耗電且效能低，為節能減碳及提升辦公效率之確實需要，且具急迫及必要性，所需經費擬由本校其他準備金項下支應。
		1對1分離式冷氣機(6KW)	臺	2	28,000	56,000	辦公室原冷氣機為15年以上老舊設備，耗電且效能低，為節能減碳及提升辦公效率之確實需要，且具急迫及必要性，所需經費擬由本校其他準備金項下支應。

備註：各管理機關(構)依預算法第 8 8 條規定補辦預算，應確係不及編入年度預算，且因經營環境發生重大變遷或正常業務(含執行中央補助款項目)之確實需要，並經主管機關核轉本府核准先行辦理者；不具急迫性之事項，仍應儘可能納入預算辦理。

臺北市地方教育發展基金－臺北市大同區雙蓮國民小學

40501510-11

基金來源、用途及餘絀預計表

中華民國105年度

單位：新臺幣元

前年度決算數	科 目		本年度預算數	上年度預算數	比較增減（－）
	編 號	名 稱			
209,328,806	4	基金來源	172,975,738	164,781,252	8,194,486
6,500	43	勞務收入	590,000	590,000	
6,500	431	服務收入	590,000	590,000	
1,986,384	45	財產收入	2,290,328	2,290,328	
	451	財產處分收入	10,328	10,328	
1,986,384	45Y	其他財產收入	2,280,000	2,280,000	
205,102,232	46	政府撥入收入	168,299,551	160,284,094	8,015,457
199,091,925	462	市庫撥款收入	168,299,551	160,284,094	8,015,457
6,010,307	46Y	政府其他撥入收入			
1,626,251	4S	教學收入	1,452,050	1,452,050	
1,626,251	4S1	學雜費收入	1,452,050	1,452,050	
607,439	4Y	其他收入	343,809	164,780	179,029
124,738	4YO	受贈收入	22,697		22,697
482,701	4YY	雜項收入	321,112	164,780	156,332
199,981,649	5	基金用途	185,093,034	183,624,224	1,468,810
151,814,504	53	國民教育計畫	144,090,104	145,636,384	-1,546,280
13,212,794	54	學前教育計畫	12,974,950	13,139,422	-164,472

臺北市地方教育發展基金－臺北市大同區雙蓮國民小學

基金來源、用途及餘絀預計表

中華民國105年度

單位：新臺幣元

前年度決算數	科 目		本年度預算數	上年度預算數	比較增減（－）
	編 號	名 稱			
15,780,644	5L	一般行政管理計畫	16,414,199	17,485,655	-1,071,456
19,173,707	5M	建築及設備計畫	11,613,781	7,362,763	4,251,018
9,347,157	6	本期賸餘(短絀-)	-12,117,296	-18,842,972	6,725,676
28,050,135	71	期初基金餘額	18,554,320	19,442,013	-887,693
37,397,292	73	期末基金餘額	6,437,024	599,041	5,837,983

臺北市地方教育發展基金－臺北市大同區雙蓮國民小學

40501510-13

現金流量預計表

中華民國105年度

單位：新臺幣元

項 目		本年度預算數	說 明
編 號	名 稱		
81	業務活動之現金流量		
811	本期賸餘(短絀－)	-12,117,296	
813	業務活動之淨現金流入(流出－)	-12,117,296	
82	其他活動之現金流量		
82Z	其他活動之淨現金流入(流出－)		
83	現金及約當現金之淨增(淨減－)	-12,117,296	
84	期初現金及約當現金	23,698,521	
85	期末現金及約當現金	11,581,225	

註：本表係採現金及約當現金基礎，包括現金及自投資日起3個月內到期或清償之債權證券。

本 頁 空 白

臺北市地方教育發展基金－臺北市大同區雙蓮國民小學

40501510-15

基金來源－服務收入明細表

中華民國105年度

單位：新臺幣元

前年度決算數	上年度預算數	科 目		本 年 度 預 算 數				說 明
		編 號	名 稱	單 位	數 量	單 價	金 額	
6,500	590,000		合計				590,000	
6,500	590,000	431	服務收入				590,000	較上年度預算數590,000元，無增減。
				人	800	700	560,000	暑期游泳訓練班學生票收入(收支對列)。
				人	60	500	30,000	教師甄選報名費收入(收支對列)。

臺北市地方教育發展基金－臺北市大同區雙蓮國民小學

基金來源－財產處分收入明細表

中華民國105年度

單位：新臺幣元

前年度決算數	上年度預算數	科 目		本 年 度 預 算 數				說 明
		編 號	名 稱	單 位	數 量	單 價	金 額	
	10,328		合計				10,328	
	10,328	451	財產處分收入	年	1	10,328	10,328	較上年度預算數10,328元，無增減。 財產變賣收入。

臺北市地方教育發展基金－臺北市大同區雙蓮國民小學

40501510-17

基金來源－其他財產收入明細表

中華民國105年度

單位：新臺幣元

前年度決算數	上年度預算數	科 目		本 年 度 預 算 數				說 明
		編 號	名 稱	單 位	數 量	單 價	金 額	
1,986,384	2,280,000		合計				2,280,000	
1,986,384	2,280,000	45Y	其他財產收入				2,280,000	較上年度預算數2,280,000元，無增減。
				年	1	360,000	360,000	停車場收入30,000元/月*12月=360,000元(收支對列)。
				年	1	1,900,000	1,900,000	場地出借費收入(收支對列)。
				年	1	20,000	20,000	教職員工上班時間停車收入。

臺北市地方教育發展基金－臺北市大同區雙蓮國民小學

基金來源－市庫撥款收入明細表

中華民國105年度

單位：新臺幣元

前年度決算數	上年度預算數	科 目		本 年 度 預 算 數				說 明
		編 號	名 稱	單 位	數 量	單 價	金 額	
199,091,925	160,284,094		合計				168,299,551	較上年度預算數160,284,094元，增加8,015,457元。 市府補助款。
199,091,925	160,284,094	462	市庫撥款收入	年	1	168,299,551	168,299,551	

臺北市地方教育發展基金－臺北市大同區雙蓮國民小學

40501510-19

基金來源－學雜費收入明細表

中華民國105年度

單位：新臺幣元

前年度決算數	上年度預算數	科 目		本 年 度 預 算 數				說 明
		編 號	名 稱	單 位	數 量	單 價	金 額	
1,626,251	1,452,050		合計				1,452,050	
1,626,251	1,452,050	4S1	學雜費收入				1,452,050	較上年度預算數1,452,050元，無增減。
				人、學期	10x2	5,150	103,000	幼兒園學費收入(半日班)。
				人、學期	10x2	2,745	54,900	幼兒園雜費收入(半日班)。
				人、學期	65x2	2,955	384,150	幼兒園雜費收入(全日班)。
				人、學期	65x2	7,000	910,000	幼兒園學費收入(全日班)。

臺北市地方教育發展基金－臺北市大同區雙蓮國民小學

基金來源－受贈收入明細表

中華民國105年度

單位：新臺幣元

前年度決算數	上年度預算數	科 目		本 年 度 預 算 數				說 明
		編 號	名 稱	單 位	數 量	單 價	金 額	
124,738			合計				22,697	
124,738		4YO	受贈收入	年	1	22,697	22,697	新增項目 贊助學校活動等剩餘款辦理繳庫。
							22,697	

臺北市地方教育發展基金－臺北市大同區雙蓮國民小學

40501510-21

基金來源－雜項收入明細表

中華民國105年度

單位：新臺幣元

前年度決算數	上年度預算數	科 目		本 年 度 預 算 數				說 明
		編 號	名 稱	單 位	數 量	單 價	金 額	
482,701	164,780		合計				321,112	
482,701	164,780	4YY	雜項收入				321,112	較上年度預算數164,780元，增加156,332元。
				年	1	15,000	15,000	資料書刊費，圖說費等收入。
				年	1	306,112	306,112	其他雜項收入。

臺北市地方教育發展基金－臺北市大同區雙蓮國民小學

基金用途－國民教育計畫明細表

中華民國105年度

單位：新臺幣元

前年度決算數	上年度預算數	科 目		本年度預算數				說 明
		編 號	名 稱	單位	數量	單價	金額	
151,814,504	145,636,384		合 計				144,090,104	
138,644,770	134,885,464	1	用人費用				133,299,180	
66,017,880	60,156,000	11	正式員額薪資				59,448,000	較上年度預算數60,156,000元，減少708,000元。
66,017,880	60,156,000	113	職員薪金	年	1	50,856,000	50,856,000	教職員63人薪金(詳用人費用彙計表)。
				年	1	8,592,000	8,592,000	教職員10人薪金(詳用人費用彙計表)。
2,142,563	978,896	12	聘僱及兼職人員薪資				978,896	較上年度預算數978,896元，無增減。
406,896	406,896	122	約僱職員薪金	年	1	406,896	406,896	約僱人員1人薪金(詳聘用及約僱人員明細表)。
1,735,667	572,000	124	兼職人員酬金	節	2,200	260	572,000	教師代課鐘點費，本校編制教師總人數83人，按9分之1計，編列10人，每人220節，總節數10人*220節=2,200節。
882,119	1,137,141	13	超時工作報酬				929,501	較上年度預算數1,137,141元，減少207,640元。
785,879	1,064,261	131	加班費				882,221	

臺北市地方教育發展基金－臺北市大同區雙蓮國民小學

40501510-23

基金用途－國民教育計畫明細表

中華民國105年度

單位：新臺幣元

前年度決算數	上年度預算數	科 目		本年度預算數				說 明		
		編 號	名 稱	單位	數量	單價	金額			
96,240	72,880	133	誤餐費	年	1	669,332	669,332	不休假出勤加班費。		
				年	1	18,084	18,084	不休假出勤加班費。		
				人、小時	9x1	185	1,665	教師專業成長暨行動研究加班費。		
				人、小時	1x139	185	25,715	暑期泳訓班工作人員加班費(收支對列)。		
				人、小時	29x1	185	5,365	教師甄選加班費(收支對列)。		
				人、小時	24x31	185	137,640	開放學校場地管理人員加班費(收支對列)。		
				人、小時	24x2	185	8,880	國小學生事務處主任會議工作人員加班費。		
				人、小時	42x2	185	15,540	國小羽球賽工作人員加班費。		
							47,280			
						人次	80	80	6,400	特教及學輔班工作人員誤餐費(由業務費移列)。
						人次	6	80	480	性別平等教育宣導活動誤餐費。
						人次	5	80	400	國小家長教育成長暨志工培訓誤餐費。
						人次	60	80	4,800	教師甄選誤餐費(收支對列)。
						人次	200	80	16,000	國小學生事務處主任會議研習與工作人員誤餐費。

臺北市地方教育發展基金－臺北市大同區雙蓮國民小學

基金用途－國民教育計畫明細表

中華民國105年度

單位：新臺幣元

前年度決算數	上年度預算數	科 目		本年度預算數				說 明
		編 號	名 稱	單位	數量	單價	金額	
				人次	240	80	19,200	國小羽球賽工作人員等逾時誤餐費。
14,468,991	14,681,770	15	獎金				14,475,270	較上年度預算數14,681,770元，減少206,500元。
6,032,925	7,111,408	151	考績獎金	年	1	6,117,500	6,117,500	依考績法規定核發之獎金。
				年	1	875,908	875,908	依考績法規定核發之獎金。
8,436,066	7,570,362	152	年終獎金	年	1	6,357,000	6,357,000	依規定於年節加發之獎金。
				年	1	1,124,862	1,124,862	依規定於年節加發之獎金。
45,046,037	47,750,952	16	退休及卹償金				47,362,840	較上年度預算數47,750,952元，減少388,112元。
45,046,037	47,511,952	161	職員退休及離職金	年	1	4,359,888	4,359,888	提撥退撫基金。
				年	1	797,544	797,544	提撥退撫基金。
				年	1	25,000	25,000	退休人員年終慰問金：1人*25,000元。
				年	1	39,780,000	39,780,000	退休人員月退休金，90人* $35,500 \times 12 = 38,340,000$ 元； 退休遺族月撫慰金，6人* $20,000 \times 12 = 1,440,000$ 元；

臺北市地方教育發展基金－臺北市大同區雙蓮國民小學

40501510-25

基金用途－國民教育計畫明細表

中華民國105年度

單位：新臺幣元

前年度決算數	上年度預算數	科 目		本年度預算數				說 明
		編 號	名 稱	單位	數量	單價	金額	
		162	工員退休及離職金	年	1	2,161,408	2,161,408	元。 依規定提撥勞工退休準備金不足之差額(新增)。
	239,000	164	卹償金	年	1	239,000	239,000	遺族年撫卹金。
10,087,180	10,180,705	18	福利費				10,104,673	較上年度預算數10,180,705元，減少76,032元。
6,679,792	5,348,940	181	分擔員工保險費	年	1	4,575,420	4,575,420	分擔公保、勞保、健保費。
				年	1	833,508	833,508	分擔公保、勞保、健保費。
108,500	316,000	183	傷病醫藥費	人	40	3,500	140,000	教職員健康檢查補助費。
				人	11	16,000	176,000	教職員健康檢查補助費。
628,383	582,120	187	員工通勤交通費	人、月、段	47x10x1	630	296,100	教師上下班交通費。
				人、月、段	11x12x1	630	83,160	教師兼行政上下班交通費。
				人、月、段	5x10x2	630	63,000	教師上下班交通費。
				人、月、段	10x10x2	630	126,000	教師上下班交通費。
				人、月、段	1x12x1	630	7,560	生活輔導員上下班交通費。
2,670,505	3,933,645	18Y	其他福利費				3,803,925	

臺北市地方教育發展基金－臺北市大同區雙蓮國民小學

基金用途－國民教育計畫明細表

中華民國105年度

單位：新臺幣元

前年度決算數	上年度預算數	科 目		本年度預算數				說 明
		編 號	名 稱	單位	數量	單價	金額	
				年	1	240,000	240,000	休假旅遊補助費。
				年	1	16,000	16,000	休假旅遊補助費。
				人、節	1x3	18,000	54,000	退休人員三節特別照護金(單身)。
				人、年	80x1	6,000	480,000	退休人員三節慰問金。
				學期	2	172,000	344,000	退休人員子女教育補助費。
				學期	2	740,000	1,480,000	子女教育補助費。
				年	1	885,625	885,625	喪葬補助費(35,425元*5人*5個月)。
				年	1	304,300	304,300	結婚補助費(30,430元*5人*2個月)。
9,015,759	6,916,270	2	服務費用				7,374,089	
2,576,457	2,729,091	21	水電費				2,932,811	較上年度預算數2,729,091元，增加203,720元。
1,687,131	1,767,460	212	工作場所電費				2,066,016	
				年	1	1,879,216	1,879,216	班級用電費。
				班、年	16x1	2,300	36,800	游泳池電費。
				年	1	45,000	45,000	暑期泳訓班電費補助費(室內)(收支對列)。
				年	1	100,000	100,000	開放停車場電費(收支對列)。
				年	1	5,000	5,000	國小導護志工總隊業務推廣電

臺北市地方教育發展基金－臺北市大同區雙蓮國民小學

40501510-27

基金用途－國民教育計畫明細表

中華民國105年度

單位：新臺幣元

前年度決算數	上年度預算數	科 目		本年度預算數				說 明
		編 號	名 稱	單 位	數 量	單 價	金 額	
288,067	421,631	214	工作場所水費	年	1	309,395	337,595	費。
				班、年	16x1	825	309,395	班級用水費。
				年	1	15,000	13,200	游泳池水費。
							15,000	暑期泳訓班水費補助費(室內)(收支對列)。
601,259	540,000	217	氣體費	年	1	529,200	529,200	溫水游泳池燃燒費。
6,557	5,000	22	郵電費				4,500	較上年度預算數5,000元，減少500元。
600		221	郵費					
5,957	5,000	222	電話費	年	1	4,500	4,500	國小導護志工總隊業務推廣電話費。
58,714	68,460	23	旅運費				57,660	較上年度預算數68,460元，減少10,800元。
43,074	57,660	231	國內旅費	人、天	9x3	1,550	57,660	畢業班校外教學隨隊人員差旅費。
				年	1	15,810	41,850	。
							15,810	因公市外出差旅費。
15,640	10,800	23Y	其他旅運費					

臺北市地方教育發展基金－臺北市大同區雙蓮國民小學

基金用途－國民教育計畫明細表

中華民國105年度

單位：新臺幣元

前年度決算數	上年度預算數	科 目		本年度預算數				說 明
		編 號	名 稱	單位	數量	單價	金額	
105,067	53,135	24	印刷裝訂與廣告費				48,135	較上年度預算數53,135元，減少5,000元。
105,067	53,135	241	印刷及裝訂費	年	1	135	48,135	教師專業成長暨行動研究資料印刷。
				年	1	20,000	20,000	國小導護志工總隊業務推廣資料印製費用。
				年	1	17,000	17,000	國小學生事務處主任會議資料印製費。
				年	1	11,000	11,000	國小羽球賽印製秩序冊、邀請卡及獎狀等。
2,220,501	1,961,000	25	修理保養及保固費				2,326,920	較上年度預算數1,961,000元，增加365,920元。
1,399,201	1,172,550	252	一般房屋修護費	年	1	842,550	842,550	校舍及建物等之修繕。
				年	1	602,120	602,120	開放學校場地修繕維護(收支對列)。
				年	1	100,000	100,000	停車場場地等修繕維護(收支對列)。
821,300	788,450	255	機械及設備修護費	年	1	333,450	782,250	各項教學設備及其他用具之保養。
							333,450	。

臺北市地方教育發展基金－臺北市大同區雙蓮國民小學

40501510-29

基金用途－國民教育計畫明細表

中華民國105年度

單位：新臺幣元

前年度決算數	上年度預算數	科 目		本年度預算數				說 明
		編 號	名 稱	單位	數量	單價	金額	
				年	1	32,200	32,200	電腦設備維護費(電腦專案計畫)。
				班、年	16x1	2,600	41,600	游泳池場地維護費。
				年	1	15,000	15,000	暑期泳訓班場地維護費(收支對列)。
				年	1	200,000	200,000	開放學校場地器材之保養維護(收支對列)。
				年	1	160,000	160,000	停車場設備及器材保養修護等費用(收支對列)。
	32,000	26	保險費				32,000	較上年度預算數32,000元，無增減。
	32,000	26Y	其他保險費				32,000	
2,185,998	1,351,744	27	一般服務費	人	800	40	32,000	暑期泳訓班保險費(收支對列)。
							964,928	較上年度預算數1,351,744元，減少386,816元。
15,510	43,320	276	佣金、匯費、經理費及手續費				24,984	
				人、學期	694x2	18	24,984	委託超商代收學雜費手續費(867*0.8=694人)。
	693,260	279	外包費				359,174	
				人、月	1x2	37,957	75,914	暑期泳訓班救生員經費。

臺北市地方教育發展基金－臺北市大同區雙蓮國民小學

基金用途－國民教育計畫明細表

中華民國105年度

單位：新臺幣元

前年度決算數	上年度預算數	科 目		本年度預算數				說 明		
		編 號	名 稱	單位	數量	單價	金額			
2,051,908	508,684	27D	計時與計件人員酬金	年	1	120,000	120,000	場地開放校園清潔費用（暑假開學前)(收支對列)。		
				月	12	13,605	163,260	場地開放廁所清潔費用(收支對列)。		
									432,770	
				人、月	1x10	1,818	18,180	提撥游泳池救生員退休金。		
				人、月	1x10	28,840	288,400	游泳池救生員薪津。		
				人、月	1x10	3,694	36,940	分擔游泳池救生員勞保及健保費。		
				人、年	1x1	36,050	36,050	游泳池救生員年終獎金。		
118,580	106,480	27F	體育活動費	小時	400	133	53,200	暑期泳訓班游泳池工讀生費用(收支對列)。		
									148,000	
				人、年	63x1	2,000	126,000	文康活動費，本校編列教職員63人，每人編列2,000元。		
				人、年	11x1	2,000	22,000	文康活動費，本校編列教職員10人，約聘僱人員1人，合計11人，每人編列2,000元。		
1,862,465	715,840	28	專業服務費				1,007,135	較上年度預算數715,840元，增加291,295元。		
744,800	314,800	285	講課鐘點、稿費、出席審查及查詢費				300,400			

臺北市地方教育發展基金－臺北市大同區雙蓮國民小學

40501510-31

基金用途－國民教育計畫明細表

中華民國105年度

單位：新臺幣元

前年度決算數	上年度預算數	科 目		本年度預算數				說 明
		編 號	名 稱	單位	數量	單價	金額	
				班、月	3x12	600	21,600	學輔班教材編輯費。
				班、月	2x12	600	14,400	特教班教材編輯費。
				節	4	1,600	6,400	學輔班外聘訓練講授鐘點費(由業務費移列)。
				節	3	1,600	4,800	特教班教學外聘訓練講授鐘點費(由業務費移列)。
				節	4	1,600	6,400	性別平等教育宣導活動外聘專家學者講座鐘點費。
				節	6	1,600	9,600	國小家長教育成長暨志工培訓外聘專家學者講座鐘點費。
				節	6	1,600	9,600	教師專業成長暨行動研究外聘專家學者講座鐘點費。
				節	11	1,200	13,200	教師專業成長暨行動研究外聘與主辦機關有隸屬關係講座鐘點費。
				節	400	500	200,000	暑期泳訓班教練指導鐘點費(收支對列)。
				節	12	800	9,600	國小學生事務處主任會議內聘講座鐘點費。
				節	3	1,600	4,800	國小學生事務處主任會議外聘專家學者講座鐘點費。
47,700	49,005	287	委託檢驗(定)試驗認				47,000	

臺北市地方教育發展基金－臺北市大同區雙蓮國民小學

基金用途－國民教育計畫明細表

中華民國105年度

單位：新臺幣元

前年度決算數	上年度預算數	科 目		本年度預算數				說 明
		編 號	名 稱	單位	數量	單價	金額	
			證費	年	1	47,000	47,000	消防安全及建物公共安全檢查簽證及申報等費用(班級業務費移列)。
	19,835	289	試務甄選費	年	1	19,835	19,835	教師甄選試務費用(收支對列)。
135,856	36,000	28A	電子計算機軟體服務費					
934,109	296,200	28Y	其他	年	1	20,000	20,000	學生輔導指導費。
				年	1	8,000	8,000	兒童牙齒檢查費。
				人、月	10x9	400	36,000	國小工作人員午餐指導費。
				班、月	21x9	400	75,600	國小三至六年級學童午餐指導費。
				班、月	11x9	100	9,900	國小一至二年級學童午餐指導費。
				人、月	4x9	400	14,400	特教班(單獨成班)學童午餐指導費。
				年	1	350,000	350,000	場地開放加強系統保全與駐衛人員保全費用(收支對列)。
				人、天	20x6	1,000	120,000	國小羽球賽裁判費。

臺北市地方教育發展基金－臺北市大同區雙蓮國民小學

40501510-33

基金用途－國民教育計畫明細表

中華民國105年度

單位：新臺幣元

前年度決算數	上年度預算數	科 目		本年度預算數				說 明
		編 號	名 稱	單 位	數 量	單 價	金 額	
2,195,208	1,848,205	3	材料及用品費	人、天	1x6	1,000	6,000	運動傷害防護員工作費。
810,792	597,100	31	使用材料費				1,656,690	
810,792	597,100	315	設備零件				471,200	較上年度預算數597,100元，減少125,900元。
				年	1	80,500	80,500	電腦耗材(電腦專案計畫)。
				年	1	10,000	10,000	體育器材(由班級設備費移列)。
				臺	6	1,500	9,000	行動碟(學輔班)(由班級設備費移列)(新增)。
				臺	1	6,000	6,000	縫紉機(特教班)(由班級設備費移列)(新增)。
				臺	1	2,200	2,200	鬆餅機(特教班)(由班級設備費移列)(新增)。
				班、年	21x1	6,300	132,300	電腦設備維護及管理費(3-6年級)(電腦專案計畫)。
1,384,416	1,251,105	32	用品消耗	年	1	231,200	231,200	開放學校場地器材及設備更新汰換等(收支對列)。
66,399	51,280	321	辦公(事務)用品				1,185,490	較上年度預算數1,251,105元，減少65,615元。
				年	1	520	80,260	
							520	性別平等教育宣導活動文具用

臺北市地方教育發展基金－臺北市大同區雙蓮國民小學

基金用途－國民教育計畫明細表

中華民國105年度

單位：新臺幣元

前年度決算數	上年度預算數	科 目		本年度預算數				說 明
		編 號	名 稱	單位	數量	單價	金額	
				年	1	35,780	35,780	品。
				年	1	25,040	25,040	辦理場地開放業務辦公用品(收支對列)(新增)。
				年	1	14,920	14,920	國小導護志工總隊業務推廣所需文具用品費。
				年	1	4,000	4,000	國小學生事務處主任會議文具紙張墨水匣等。
67,875	64,000	322	報章什誌	年	1	26,200	26,200	國小羽球賽比賽用文具用品。
				年	1	34,000	34,000	圖書(由班級設備費移列)。
4,973	7,700	328	醫療用品(非醫療院所使用)	年	1	7,430	7,430	國小學生事務處主任會議參考用書。
				年	1	7,430	7,430	健康中心藥品費。
1,245,169	1,128,125	32Y	其他				1,037,600	
				班、年	32x1	13,820	442,240	教學材料費。
				班、年	37x1	5,800	214,600	班級業務費(垃圾袋費用、消毒藥水、衛生清潔用品費、衛生紙及教室佈置費)。
				班、年	3x1	13,820	41,460	學輔班教學材料費。

臺北市地方教育發展基金－臺北市大同區雙蓮國民小學

40501510-35

基金用途－國民教育計畫明細表

中華民國105年度

單位：新臺幣元

前年度決算數	上年度預算數	科 目		本年度預算數				說 明
		編 號	名 稱	單位	數量	單價	金額	
				班、年	3x1	3,786	11,358	學輔班班級業務費。
				班、年	2x1	3,521	7,042	特教班業務費。
				班、年	2x1	13,820	27,640	特教班教學材料費。
				班、年	16x1	1,475	23,600	游泳池用消毒劑及濾材。
				年	1	53,700	53,700	辦理運動會所需消耗品、佈置費及雜支等相關經費。(運動會經費)
				年	1	20,000	20,000	運動會班級表演用器材等費用。(運動會經費)
				年	1	2,600	2,600	性別平等教育宣導活動雜支。
				年	1	400	400	教師專業成長暨行動研究雜支等。
				年	1	10,000	10,000	暑期泳訓班教學器材費(收支對列)。
				年	1	3,000	3,000	暑期泳訓班教學環境佈置費(收支對列)。
				年	1	5,000	5,000	暑期泳訓班場地清潔費等(收支對列)。
				班	40	230	9,200	暑期泳訓班消毒劑(收支對列)。
				年	1	60,000	60,000	場地開放校園景觀維護等相關費用(收支對列)。

臺北市地方教育發展基金－臺北市大同區雙蓮國民小學

基金用途－國民教育計畫明細表

中華民國105年度

單位：新臺幣元

前年度決算數	上年度預算數	科 目		本年度預算數				說 明
		編 號	名 稱	單 位	數 量	單 價	金 額	
				年	1	14,800	14,800	國小學生事務處主任會議佈置場地茶水、餐點、紅布條、資料袋等雜支。
				年	1	14,160	14,160	國小羽球賽佈置場地、器材及醫療耗材等雜項支出。
				座	24	700	16,800	國小羽球賽獎盃。
				年	1	60,000	60,000	國小羽球賽比賽用球。
550,576	15,000	4	租金、償債與利息				4,800	
546,976	15,000	44	交通及運輸設備租金					較上年度預算數15,000元，減少15,000元。
546,976	15,000	442	車租					
3,600		45	什項設備租金				4,800	新增項目
3,600		451	什項設備租金				4,800	
				月	12	400	4,800	電錶月租費(班級業務費移列)(新增)。
886,590	1,490,685	7	會費、捐助、補助、分攤、照護、救濟與交流活動費				1,280,685	
886,590	1,490,685	74	補貼(償)、獎勵、慰問、照護與救濟				1,280,685	較上年度預算數1,490,685元，減少210,000元。
886,590	1,490,685	74Y	其他				1,280,685	

臺北市地方教育發展基金－臺北市大同區雙蓮國民小學

40501510-37

基金用途－國民教育計畫明細表

中華民國105年度

單位：新臺幣元

前年度決算數	上年度預算數	科 目		本年度預算數				說 明
		編 號	名 稱	單 位	數 量	單 價	金 額	
			其他	人、日	128x200	50	1,280,000	清寒學生餐費補助。
				人、年	5x1	137	685	教職員工流感疫苗接種經費。
521,601	480,760	9					474,660	
521,601	480,760	91	其他支出				474,660	較上年度預算數480,760元，減少6,100元。
521,601	480,760	91Y	其他				474,660	
				年	1	126,000	126,000	執行學生路隊安全導護費及義工保險費。
				班、年	6x1	5,600	33,600	國小游泳檢測未通過暑期游泳訓練班報名費。
				人、學期	867x2	50	86,700	班級自治費。
				年	1	30,000	30,000	課後社團活動經費。
				人、學期	867x2	100	173,400	學生活動費。
				人、次	26x12	80	24,960	國小導護志工總隊業務推廣逾時誤餐費。

臺北市地方教育發展基金－臺北市大同區雙蓮國民小學

基金用途－學前教育計畫明細表

中華民國105年度

單位：新臺幣元

前年度決算數	上年度預算數	科 目		本年度預算數				說 明
		編 號	名 稱	單 位	數 量	單 價	金 額	
13,212,794	13,139,422		合 計				12,974,950	
12,489,528	12,790,594	1	用人費用				12,812,418	
8,484,068	8,881,860	11	正式員額薪資				8,881,860	較上年度預算數8,881,860元，無增減。
8,484,068	8,161,860	113	職員薪金	年	1	8,161,860	8,161,860	教職員11人薪金(詳用人費用彙計表)。
	720,000	114	工員工資	年	1	720,000	720,000	工員2人工資(詳用人費用彙計表)。
269,435		12	聘僱及兼職人員薪資					
269,435		124	兼職人員酬金					
85,008	85,333	13	超時工作報酬				85,333	較上年度預算數85,333元，無增減。
85,008	85,333	131	加班費	年	1	85,333	85,333	不休假出勤加班費。
1,983,990	2,071,233	15	獎金				2,071,233	較上年度預算數2,071,233元，無增減。
835,630	961,000	151	考績獎金	年	1	961,000	961,000	依考績法規定核發之獎金。
1,148,360	1,110,233	152	年終獎金				1,110,233	

臺北市地方教育發展基金－臺北市大同區雙蓮國民小學

40501510-39

基金用途－學前教育計畫明細表

中華民國105年度

單位：新臺幣元

前年度決算數	上年度預算數	科目		本年度預算數				說明
		編號	名稱	單位	數量	單價	金額	
738,015	781,920	16	退休及卹償金	年	1	1,110,233	1,110,233	依規定於年節加發之獎金。
							781,920	較上年度預算數781,920元，無增減。
738,015	760,320	161	職員退休及離職金				760,320	
				年	1	760,320	760,320	提撥退撫基金。
	21,600	162	工員退休及離職金				21,600	
				年	1	21,600	21,600	提撥勞工退休準備金。
929,012	970,248	18	福利費				992,072	較上年度預算數970,248元，增加21,824元。
820,372	821,448	181	分擔員工保險費				839,832	
				年	1	839,832	839,832	分擔公保、勞保、健保費。
		183	傷病醫藥費				3,440	
				人	4	860	3,440	幼兒園教保人員健康檢查費(新增)。
76,640	100,800	187	員工通勤交通費				100,800	
				人、月、段	2x10x1	630	12,600	教師(廚工)上下班交通費。
				人、月、段	8x10x1	630	50,400	教師上下班交通費。
				人、月、段	2x12x2	630	30,240	教師兼行政上下班交通費。
				人、月、段	1x12x1	630	7,560	保育員上下班交通費。
32,000	48,000	18Y	其他福利費				48,000	
				年	1	48,000	48,000	休假旅遊補助費。

臺北市地方教育發展基金－臺北市大同區雙蓮國民小學

基金用途－學前教育計畫明細表

中華民國105年度

單位：新臺幣元

前年度決算數	上年度預算數	科 目		本年度預算數				說 明
		編 號	名 稱	單位	數量	單價	金額	
92,640	72,430	2	服務費用				79,820	
14,810	22,930	27	一般服務費				30,320	較上年度預算數22,930元，增加7,390元。
1,500	7,200	276	佣金、匯費、經理費及手續費	人、學期	120x2	18	4,320	委託超商代收學雜費手續費(150*0.8=120人)。
13,310	15,730	27F	體育活動費	人、年	13x1	2,000	26,000	文康活動費，本校編列教職員11人，工員2人，合計13人，每人編列2,000元。
77,830	49,500	28	專業服務費				49,500	較上年度預算數49,500元，無增減。
30,330		285	講課鐘點、稿費、出席審查及查詢費					
2,500		287	委託檢驗(定)試驗認證費					
45,000	49,500	28Y	其他	人、月	10x9	500	45,000	指導幼兒園幼生午餐指導費。
				人、月	1x9	500	4,500	指導幼兒園幼生午餐指導費(教保員)。
250,463	36,000	3	材料及用品費					

臺北市地方教育發展基金－臺北市大同區雙蓮國民小學

40501510-41

基金用途－學前教育計畫明細表

中華民國105年度

單位：新臺幣元

前年度決算數	上年度預算數	科 目		本年度預算數				說 明
		編 號	名 稱	單 位	數 量	單 價	金 額	
68,708		31	使用材料費					
68,708		315	設備零件					
181,755	36,000	32	用品消耗					較上年度預算數36,000元，減少36,000元。
181,755	36,000	32Y	其他					
337,493	240,398	7	會費、捐助、補助、分攤、 照護、救濟與交流活動費				82,712	
337,493	240,398	74	補貼(償)、獎勵、慰問、 照護與救濟				82,712	較上年度預算數240,398元，減少157,686元。
337,493	240,398	74Y	其他				82,712	
				人、學期	2x2	11,633	46,532	低收入戶家庭幼生月費補助。
				人、月	2x9	2,010	36,180	危機家庭幼生餐點費補助。
42,670		9	其他					
42,670		91	其他支出					
42,670		91Y	其他					

臺北市地方教育發展基金－臺北市大同區雙蓮國民小學

基金用途－一般行政管理計畫明細表

中華民國105年度

單位：新臺幣元

前年度決算數	上年度預算數	科 目		本年度預算數				說 明
		編 號	名 稱	單位	數量	單價	金額	
15,780,644	17,485,655		合 計				16,414,199	
14,403,820	16,098,865	1	用人費用				14,866,657	
9,672,612	10,764,000	11	正式員額薪資				9,936,000	較上年度預算數10,764,000元，減少828,000元。
6,960,535	8,064,000	113	職員薪金	年	1	7,596,000	7,596,000	教職員10人薪金(詳用人費用彙計表)。
2,132,957	2,184,000	114	工員工資	年	1	1,824,000	1,824,000	工員5人工資(詳用人費用彙計表)。
579,120	516,000	115	警餉	年	1	516,000	516,000	校警1人薪金(詳用人費用彙計表)。
340,482	458,265	13	超時工作報酬				438,365	較上年度預算數458,265元，減少19,900元。
340,482	458,265	131	加班費	人、小時 年	6x10 1	185 427,265	11,100 427,265	工作超時加班費(統籌業務費)。不休假出勤加班費。
2,344,795	2,477,500	15	獎金				2,294,500	較上年度預算數2,477,500元，減少183,000元。
1,138,794	1,132,000	151	考績獎金				1,052,500	

臺北市地方教育發展基金－臺北市大同區雙蓮國民小學

40501510-43

基金用途－一般行政管理計畫明細表

中華民國105年度

單位：新臺幣元

前年度決算數	上年度預算數	科目		本年度預算數				說明
		編號	名稱	單位	數量	單價	金額	
1,206,001	1,345,500	152	年終獎金	年	1	1,052,500	1,052,500	依考績法規定核發之獎金。
							1,242,000	
696,559	831,384	16	退休及卹償金	年	1	1,242,000	1,242,000	依規定於年節加發之獎金。
							774,072	較上年度預算數831,384元，減少57,312元。
623,101	722,184	161	職員退休及離職金				682,872	
				年	1	682,872	682,872	提撥退撫基金。
73,458	109,200	162	工員退休及離職金				91,200	
				年	1	91,200	91,200	提撥勞工退休準備金。
1,349,372	1,567,716	18	福利費				1,423,720	較上年度預算數1,567,716元，減少143,996元。
886,428	1,022,676	181	分擔員工保險費				956,040	
				年	1	956,040	956,040	分擔公保、勞保、健保費。
206,026	257,040	187	員工通勤交通費				211,680	
				人、月、段	12x12x2	630	181,440	職員及技工友上下班交通費。
				人、月、段	4x12x1	630	30,240	職員及技工友上下班交通費。
256,918	288,000	18Y	其他福利費				256,000	
				年	1	256,000	256,000	休假旅遊補助費。
955,162	940,180	2	服務費用				1,106,112	
577,953	461,780	27	一般服務費				627,712	較上年度預算數461,780元，增加165,932元。

臺北市地方教育發展基金－臺北市大同區雙蓮國民小學

基金用途－一般行政管理計畫明細表

中華民國105年度

單位：新臺幣元

前年度決算數	上年度預算數	科 目		本年度預算數				說 明
		編 號	名 稱	單 位	數 量	單 價	金 額	
559,803	440,000	279	外包費	人、年	2x1	40,000	595,712	消化超額職工(技工、工友)業務外包費。
				人、月	1x12	42,976	80,000	
18,150	21,780	27F	體育活動費	人、年	16x1	2,000	515,712	校警勞務外包費。
							32,000	
							32,000	文康活動費，本校編列教職員10人，工員5人，校警1人，合計16人，每人編列2,000元。
278,809	380,000	28	專業服務費				380,000	較上年度預算數380,000元，無增減。
278,809	380,000	28Y	其他	年	1	380,000	380,000	校園安全機械定點、機動巡邏等保全費用。
98,400	98,400	29	公共關係費				98,400	較上年度預算數98,400元，無增減。
98,400	98,400	291	公共關係費	月	12	8,200	98,400	校長特別費。
421,662	446,610	3	材料及用品費				441,430	
421,662	446,610	32	用品消耗				441,430	較上年度預算數446,610元，減少5,180元。
413,262	443,700	321	辦公(事務)用品				436,020	

臺北市地方教育發展基金－臺北市大同區雙蓮國民小學

40501510-45

基金用途－一般行政管理計畫明細表

中華民國105年度

單位：新臺幣元

前年度決算數	上年度預算數	科 目		本年度預算數				說 明
		編 號	名 稱	單位	數量	單價	金額	
8,400	2,910	325	服裝	年	1	436,020	436,020	本校奉核定39班，統籌業務費計算如下：普通班32班、集中式特教班2班、附設幼兒園5班，1290元*15班*12月=232,200元，810元*15班*12月=145,800元，640元*9班*12月=69,120元，以上合計447,120元，除依實際需求移列加班費11,100元外，其餘如列數。
				套	1	2,500	2,500	校警冬服(新增)。
				人、年	1x1	210	210	校警服裝配備。
				人、套	1x1	1,500	1,500	校警夏服(成立第31年)。
				人、雙	1x1	1,100	1,100	校警皮鞋。
			雙	1	100	100	校警襪子。	
							5,410	

臺北市地方教育發展基金－臺北市大同區雙蓮國民小學

基金用途－建築及設備計畫明細表

中華民國105年度

單位：新臺幣元

前年度決算數	上年度預算數	科 目		本年度預算數				說 明
		編 號	名 稱	單位	數量	單價	金額	
19,173,707	7,362,763		合計				11,613,781	
19,173,707	7,362,763	5	購建固定資產、無形資產及非理財目的之長期投資				11,613,781	
1,433,030	2,149,500	51	購置固定資產				1,414,300	
1,433,030	2,149,500		一般建築及設備計畫				1,414,300	新增。
180,022			其他準備金					
36,000		514	購置機械及設備					
144,022		516	購置什項設備					
390,000	376,000		班級設備				375,000	
156,000	76,000	514	購置機械及設備				95,000	
				臺	5	19,000	95,000	新購電子白板。
234,000	300,000	516	購置什項設備				280,000	
				座	14	20,000	280,000	汰舊換新嵌入式開閉式磁黑板。
	143,500		學校設備				143,500	

臺北市地方教育發展基金－臺北市大同區雙蓮國民小學

40501510-47

基金用途－建築及設備計畫明細表

中華民國105年度

單位：新臺幣元

前年度決算數	上年度預算數	科 目		本年度預算數				說 明
		編 號	名 稱	單位	數量	單價	金額	
	143,500	514	購置機械及設備	臺	7	20,500	143,500	汰舊換新單槍投影機。
32,500	45,000		特殊班設備				62,800	
13,000		514	購置機械及設備	臺	1	19,000	19,000	新購電子白板(學輔班)。
				套	1	23,800	23,800	新購魏氏幼兒智力測驗(特教班)。
19,500	45,000	516	購置什項設備	座	1	20,000	20,000	新購嵌入式開閉式磁黑板(學輔班)。
788,008	1,488,000		資訊設備				736,000	
788,008	1,488,000	514	購置機械及設備	臺	25	23,000	575,000	汰舊換新個人電腦(電腦專案計畫)。
				年	1	161,000	161,000	新購周邊設備及電腦零組件(電腦專案計畫)。
42,500	97,000		幼兒園設備				97,000	

臺北市地方教育發展基金－臺北市大同區雙蓮國民小學

基金用途－建築及設備計畫明細表

中華民國105年度

單位：新臺幣元

前年度決算數	上年度預算數	科 目		本年度預算數				說 明
		編 號	名 稱	單位	數量	單價	金額	
42,500	97,000	514	購置機械及設備					
		516	購置什項設備	座	1	97,000	97,000	新購棉被櫃(幼兒園)。
		52	購置無形資產				36,000	
			一般建築及設備計畫				36,000	新增。
			資訊設備				36,000	
		521	購置電腦軟體	年	1	36,000	36,000	電腦教學軟體費。
17,740,677	5,213,263	58	遞延支出(臺北市地方教育發展基金及臺北市臺北都會區捷運固定資產重置基金專用)				10,163,481	
17,740,677	5,213,263		一般建築及設備計畫				10,163,481	新增。
			第二棟暨第三棟教室電源改善工程				3,343,248	

臺北市地方教育發展基金－臺北市大同區雙蓮國民小學

40501510-49

基金用途－建築及設備計畫明細表

中華民國105年度

單位：新臺幣元

前年度決算數	上年度預算數	科目		本年度預算數				說明
		編號	名稱	單位	數量	單價	金額	
		582	其他遞延支出				3,343,248	
				公尺	60	2,000	120,000	一、施工費 鋁合金線槽。
				式	1	62,400	62,400	耐熱絕緣線槽。
				平方公尺	720	300	216,000	舊有無用之配電設備、用電設備、纜線拆除，設置面補平粉刷油漆。
				式	1	21,000	21,000	接地工程。
				式	1	61,200	61,200	接線盒。
				只	168	300	50,400	風扇用分段切換開關。
				只	12	100	1,200	3路開關(含蓋板)。
				公尺	900	400	360,000	150平方公厘 XLPE電纜。
				公尺	150	260	39,000	100平方公厘 XLPE電纜。
				公尺	6,480	50	324,000	14平方公厘 XPLE電纜。
				只	4	20,000	80,000	無熔絲開關(變電站)。
				只	48	5,000	240,000	無熔絲開關(樓梯)。
				只	468	1,000	468,000	無熔絲開關(教室)。
				盤	6	20,000	120,000	樓梯分電盤。
				盤	36	7,000	252,000	教室分電盤。
				間	36	18,900	680,400	開關及插座(含安全插座)含配管

臺北市地方教育發展基金－臺北市大同區雙蓮國民小學

基金用途－建築及設備計畫明細表

中華民國105年度

單位：新臺幣元

前年度決算數	上年度預算數	科 目		本年度預算數				說 明
		編 號	名 稱	單位	數量	單價	金額	
				式	1	185,736	185,736	線及打鑿。
				式	1	61,912	61,912	二、委託技術服務費(總包價法)。
			禮堂整修工程				3,700,606	三、工程管理費(按施工費2%提列)。
		581	遞延修繕房				3,700,606	
			屋建築支出				3,458,510	一、施工費
				平方公尺	74	630	46,620	舞台上方天花板。
				平方公尺	17	1,160	19,720	舞台前緣牆面整修：內牆貼面磚(含拆除運棄)。
				公尺	40	2,000	80,000	圍籬(組合固定式，高度1.8公尺)。
				平方公尺	560	460	257,600	鷹架及防墜落設施。
				平方公尺	673	450	302,850	裂縫整修。
				平方公尺	895	1,940	1,736,300	平屋頂防水隔熱(含拆除運棄、收邊、落水頭及屋頂面既有管線整理)以投影面積計算。
				平方公尺	77	1,310	100,870	室外牆面整修：雨遮、花台、墩座(含拆除運棄及防水)。

臺北市地方教育發展基金－臺北市大同區雙蓮國民小學

40501510-51

基金用途－建築及設備計畫明細表

中華民國105年度

單位：新臺幣元

前年度決算數	上年度預算數	科 目		本年度預算數				說 明		
		編 號	名 稱	單位	數量	單價	金額			
		581	第二棟西側廁所整修工程 遞延修繕房屋建築支出	平方公尺	560	1,310	733,600	室外牆面整修：外牆裝修材整修（含拆除運棄及防水）。 室內牆面整修：粉刷油漆、滲水白華處理（含敲除運棄）。 二、委託技術服務費(總包價法)。 三、工程管理費(按施工費2%提列)。 一、施工費 隔間（含拆除運棄、隔間門版）。 牆面(含拆除運棄、防水處理)。 地面(含拆除運棄、防水處理)。 窗戶（含拆除運棄）。 小便器（含拆除運棄、配管安裝）。 小便器電子式沖水感應器（含拆除運棄、配管安裝）。		
				平方公尺	517	350	180,950			
				式	1	172,926	172,926			
				式	1	69,170	69,170			
							2,339,712			
							2,339,712			
							2,166,400			
						間	30		15,750	472,500
						平方公尺	229		1,360	311,440
						平方公尺	185		1,470	271,950
				平方公尺	47	4,080	191,760			
				個	24	7,880	189,120			
				個	24	5,250	126,000			

臺北市地方教育發展基金－臺北市大同區雙蓮國民小學

基金用途－建築及設備計畫明細表

中華民國105年度

單位：新臺幣元

前年度決算數	上年度預算數	科 目		本年度預算數				說 明
		編 號	名 稱	單位	數量	單價	金額	
				平方公尺	185	630	116,550	廁所照明燈具(含拆除運棄、開關、電線抽換及抽風設備)。
				平方公尺	185	630	116,550	天花板(含拆除運棄、防焰、防潮)。
				個	21	5,460	114,660	大便器(含拆除運棄、配管安裝)(蹲式)。
				平方公尺	185	460	85,100	粉刷油漆、水泥砂漿粉光(含敲除運棄)。
				座	3	21,000	63,000	洗手台組(含拆除運棄、配管安裝、明鏡及水龍頭)。
				片	21	2,210	46,410	小便器擣擺(含拆除運棄)。
				個	3	9,450	28,350	大便器(含拆除運棄、配管安裝)(坐式)。
				平方公尺	2	8,630	17,260	不銹鋼門(含拆除運棄、五金、安裝)。
				個	3	5,250	15,750	拖布盆(含拆除運棄、配管安裝及水龍頭)。
				式	1	129,984	129,984	二、委託技術服務費(總包價法)。
				式	1	43,328	43,328	三、工程管理費(按施工費2%提列)。
			辦公室整修工				779,915	

臺北市地方教育發展基金－臺北市大同區雙蓮國民小學

40501510-53

基金用途－建築及設備計畫明細表

中華民國105年度

單位：新臺幣元

前年度決算數	上年度預算數	科 目		本年度預算數				說 明
		編 號	名 稱	單位	數量	單價	金額	
		582	程 其他遞延支 出				779,915	
				平方公尺	24	1,500	36,000	一、施工費 教務處、總務處、輔導室、人事 室OA隔屏（120cm高）。
				平方公尺	120	180	21,600	輔導室、人事室、會計室室內牆 面、天花板油漆粉刷。
				平方公尺	13	8,630	112,190	教務處、學務處、總務處、人事 室、會計室不銹鋼門(含拆除運 棄、五金、安裝)。
				平方公尺	27	4,080	110,160	教務處、學務處、總務處、人事 室、會計室鋁窗(含拆除運棄、 安裝)。
				公尺	42	2,200	92,400	教務處、學務處、總務處、人事 室、會計室防焰遮光窗簾。
				間	1	18,900	18,900	輔導室開關及插座（含配管線材 、五金配件、安裝）。
				間	1	18,900	18,900	輔導室網路插座（含配管線材、 五金配件、安裝）。
				組	5	1,260	6,300	教務處、人事室電腦椅。
				組	9	3,150	28,350	輔導室、人事室、會計室辦公室

臺北市地方教育發展基金－臺北市大同區雙蓮國民小學

基金用途－建築及設備計畫明細表

中華民國105年度

單位：新臺幣元

前年度決算數	上年度預算數	科 目		本年度預算數				說 明
		編 號	名 稱	單位	數量	單價	金額	
				公尺	15	10,500	157,500	電腦桌。
				公尺	19	6,300	119,700	教務處、會計室、輔導室高櫃 (120cm以下)。
				組	3	3,150	9,450	教務處、輔導室、人事室矮櫃 (120cm以下)。
				式	1	41,241	41,241	教務處、人事室、會計室工作桌 。
				式	1	7,224	7,224	二、委託技術服務費(總包價法) 。
17,740,677	5,213,263		校園整修工程					三、工程管理費(按施工費1%提 列)。
13,704,160		581	遞延修繕房 屋建築支出					
4,036,517	5,213,263	582	其他遞延支 出					

臺北市地方教育發展基金－臺北市大同區雙蓮國民小學

40501510-55

預計平衡表

中華民國105年12月31日

單位：新臺幣元

103年(前年)12月31日		科 目		105年12月31日		104年(上年)12月31日				比較 增減(-)
決算數		編 號	名 稱	預計數		預計數	調整數(±)	調整後預計數		
金額	%			金額	%			金額	%	
4,883,000,586	100.00		資產合計	4,852,040,318	100.00	4,491,091,763	373,065,851	4,864,157,614	100.00	-12,117,296
4,883,000,586	100.00	1	資產	4,852,040,318	100.00	4,491,091,763	373,065,851	4,864,157,614	100.00	-12,117,296
43,045,093	0.88	11	流動資產	12,084,825	0.25	7,165,566	17,036,555	24,202,121	0.49	-12,117,296
42,541,493	0.87	111	現金	11,581,225	0.24	6,655,563	17,042,958	23,698,521	0.49	-12,117,296
42,541,493	0.87	1112	銀行存款	11,581,225	0.24	6,655,563	17,042,958	23,698,521	0.49	-12,117,296
		113	應收款項			9,231	-9,231			
		113Y	其他應收款			9,231	-9,231			
503,600	0.01	115	預付款項	503,600	0.01	500,772	2,828	503,600	0.00	
503,600	0.01	1154	預付費用	503,600	0.01	500,772	2,828	503,600	0.00	
2,253,444	0.05	12	投資、長期應收款項、貸墊款及準備金	2,253,444	0.05	1,906,164	347,280	2,253,444	0.05	
2,253,444	0.05	124	準備金	2,253,444	0.05	1,906,164	347,280	2,253,444	0.05	
1,456,834	0.03	1241	退休及離職準備金	1,456,834	0.03	1,319,723	137,111	1,456,834	0.03	
796,610	0.02	124Y	其他準備金	796,610	0.02	586,441	210,169	796,610	0.02	
4,837,702,049	99.07	13	其他資產	4,837,702,049	99.70	4,482,020,033	355,682,016	4,837,702,049	99.46	
4,837,702,049	99.07	131	什項資產	4,837,702,049	99.70	4,482,020,033	355,682,016	4,837,702,049	99.46	
4,837,702,049	99.07	1316	代管資產	4,837,702,049	99.70	4,482,020,033	355,682,016	4,837,702,049	99.46	
4,883,000,586	100.00		負債及基金餘額合計	4,852,040,318	100.00	4,491,091,763	373,065,851	4,864,157,614	100.00	-12,117,296
4,845,603,294	99.23	2	負債	4,845,603,294	99.87	4,490,492,722	355,110,572	4,845,603,294	99.62	
4,780,690	0.09	21	流動負債	4,780,690	0.10	5,145,027	-364,337	4,780,690	0.10	
4,780,690	0.09	212	應付款項	4,780,690	0.10	5,139,747	-359,057	4,780,690	0.10	
4,780,430	0.09	2123	應付代收款	4,780,430	0.10	4,878,995	-98,565	4,780,430	0.10	
260	0.00	2125	應付費用	260	0.00	18,653	-18,393	260	0.00	
		2129	應付工程款			216,899	-216,899			
		212Y	其他應付款			25,200	-25,200			

臺北市地方教育發展基金－臺北市大同區雙蓮國民小學

預計平衡表

中華民國105年12月31日

單位：新臺幣元

103年(前年)12月31日		科 目		105年12月31日		104年(上年)12月31日				比較 增減(-)
決 算 數		編 號	名 稱	預 計 數		預 計 數	調 整 數(±)	調 整 後 預 計 數		
金 額	%			金 額	%			金 額	%	
		213	預收款項			5,280	-5,280			
		2133	預收收入			5,280	-5,280			
4,840,822,604	99.14	22	其他負債	4,840,822,604	99.77	4,485,347,695	355,474,909	4,840,822,604	99.52	
4,840,822,604	99.14	221	什項負債	4,840,822,604	99.77	4,485,347,695	355,474,909	4,840,822,604	99.52	
1,663,721	0.03	2211	存入保證金	1,663,721	0.03	1,974,850	-311,129	1,663,721	0.03	
1,456,834	0.04	2213	應付退休及離職金	1,456,834	0.04	1,319,723	137,111	1,456,834	0.03	
4,837,702,049	99.07	2214	應付代管資產	4,837,702,049	99.70	4,482,020,033	355,682,016	4,837,702,049	99.46	
		2215	暫收及待結轉帳項			33,089	-33,089			
37,397,292	0.77	3	基金餘額	6,437,024	0.13	599,041	17,955,279	18,554,320	0.38	-12,117,296
37,397,292	0.77	31	基金餘額	6,437,024	0.13	599,041	17,955,279	18,554,320	0.38	-12,117,296
37,397,292	0.77	311	基金餘額	6,437,024	0.13	599,041	17,955,279	18,554,320	0.38	-12,117,296
37,397,292	0.77	3111	累積餘額	6,437,024	0.13	599,041	17,955,279	18,554,320	0.38	-12,117,296

註：1.信託代理與保證資產(負債)前年度決算數493,132元，上年度調整後預計數493,132元，本年度預計數493,132元。2.或有資產(負債)0元。3.本基金自93年度起，本固定項目分開原則，將屬長期固定帳項，包括固定資產40,307,968元、無形資產203,872元及長期債務0元等，另立帳類管理，未納入本表。

臺北市地方教育發展基金－臺北市大同區雙蓮國民小學

40501510-57

各項費用彙計表

中華民國105年度

單位：新臺幣元

前年度 決算數	上年度 預算數	計畫別	合計	國民教育計畫	學前教育計畫	一般行政管理計畫	建築及設備計畫
		用途別科目					
199,981,649	183,624,224	合計	185,093,034	144,090,104	12,974,950	16,414,199	11,613,781
165,538,118	163,774,923	用人費用	160,978,255	133,299,180	12,812,418	14,866,657	
84,174,560	79,801,860	正式員額薪資	78,265,860	59,448,000	8,881,860	9,936,000	
81,462,483	76,381,860	職員薪金	75,205,860	59,448,000	8,161,860	7,596,000	
2,132,957	2,904,000	工員工資	2,544,000		720,000	1,824,000	
579,120	516,000	警餉	516,000			516,000	
2,411,998	978,896	聘僱及兼職人員薪資	978,896	978,896			
406,896	406,896	約僱職員薪金	406,896	406,896			
2,005,102	572,000	兼職人員酬金	572,000	572,000			
1,307,609	1,680,739	超時工作報酬	1,453,199	929,501	85,333	438,365	
1,211,369	1,607,859	加班費	1,405,919	882,221	85,333	438,365	
96,240	72,880	誤餐費	47,280	47,280			
18,797,776	19,230,503	獎金	18,841,003	14,475,270	2,071,233	2,294,500	
8,007,349	9,204,408	考績獎金	9,006,908	6,993,408	961,000	1,052,500	
10,790,427	10,026,095	年終獎金	9,834,095	7,481,862	1,110,233	1,242,000	
46,480,611	49,364,256	退休及卹償金	48,918,832	47,362,840	781,920	774,072	
46,407,153	48,994,456	職員退休及離職金	46,405,624	44,962,432	760,320	682,872	
73,458	130,800	工員退休及離職金	2,274,208	2,161,408	21,600	91,200	

臺北市地方教育發展基金－臺北市大同區雙蓮國民小學

各項費用彙計表

中華民國105年度

單位：新臺幣元

前年度 決算數	上年度 預算數	計畫別		合計	國民教育計畫	學前教育計畫	一般行政管理計畫	建築及設備計畫
		用途別科目						
	239,000	郵償金		239,000	239,000			
12,365,564	12,718,669	福利費		12,520,465	10,104,673	992,072	1,423,720	
8,386,592	7,193,064	分擔員工保險費		7,204,800	5,408,928	839,832	956,040	
108,500	316,000	傷病醫藥費		319,440	316,000	3,440		
911,049	939,960	員工通勤交通費		888,300	575,820	100,800	211,680	
2,959,423	4,269,645	其他福利費		4,107,925	3,803,925	48,000	256,000	
10,063,561	7,928,880	服務費用		8,560,021	7,374,089	79,820	1,106,112	
2,576,457	2,729,091	水電費		2,932,811	2,932,811			
1,687,131	1,767,460	工作場所電費		2,066,016	2,066,016			
288,067	421,631	工作場所水費		337,595	337,595			
601,259	540,000	氣體費		529,200	529,200			
6,557	5,000	郵電費		4,500	4,500			
600		郵費						
5,957	5,000	電話費		4,500	4,500			
58,714	68,460	旅運費		57,660	57,660			
43,074	57,660	國內旅費		57,660	57,660			
15,640	10,800	其他旅運費						
105,067	53,135	印刷裝訂與廣告費		48,135	48,135			

臺北市地方教育發展基金－臺北市大同區雙蓮國民小學

40501510-59

各項費用彙計表

中華民國105年度

單位：新臺幣元

前年度 決算數	上年度 預算數	計畫別	合計	國民教育計畫	學前教育計畫	一般行政管理計畫	建築及設備計畫
		用途別科目					
105,067	53,135	印刷及裝訂費	48,135	48,135			
2,220,501	1,961,000	修理保養及保固費	2,326,920	2,326,920			
1,399,201	1,172,550	一般房屋修護費	1,544,670	1,544,670			
821,300	788,450	機械及設備修護費	782,250	782,250			
	32,000	保險費	32,000	32,000			
	32,000	其他保險費	32,000	32,000			
2,778,761	1,836,454	一般服務費	1,622,960	964,928	30,320	627,712	
17,010	50,520	佣金、匯費、經理費及手續費	29,304	24,984	4,320		
559,803	1,133,260	外包費	954,886	359,174		595,712	
2,051,908	508,684	計時與計件人員酬金	432,770	432,770			
150,040	143,990	體育活動費	206,000	148,000	26,000	32,000	
2,219,104	1,145,340	專業服務費	1,436,635	1,007,135	49,500	380,000	
775,130	314,800	講課鐘點、稿費、出席審查及查詢費	300,400	300,400			
50,200	49,005	委託檢驗(定)試驗認證費	47,000	47,000			
	19,835	試務甄選費	19,835	19,835			
135,856	36,000	電子計算機軟體服務費					
1,257,918	725,700	其他	1,069,400	639,900	49,500	380,000	
98,400	98,400	公共關係費	98,400			98,400	

臺北市地方教育發展基金－臺北市大同區雙蓮國民小學

各項費用彙計表

中華民國105年度

單位：新臺幣元

前年度 決算數	上年度 預算數	計畫別		合計	國民教育計畫	學前教育計畫	一般行政管理計畫	建築及設備計畫
		用途別科目						
98,400	98,400	公共關係費		98,400			98,400	
2,867,333	2,330,815	材料及用品費		2,098,120	1,656,690		441,430	
879,500	597,100	使用材料費		471,200	471,200			
879,500	597,100	設備零件		471,200	471,200			
1,987,833	1,733,715	用品消耗		1,626,920	1,185,490		441,430	
479,661	494,980	辦公(事務)用品		516,280	80,260		436,020	
67,875	64,000	報章什誌		60,200	60,200			
8,400	2,910	服裝		5,410			5,410	
4,973	7,700	醫療用品(非醫療院所使用)		7,430	7,430			
1,426,924	1,164,125	其他		1,037,600	1,037,600			
550,576	15,000	租金、償債與利息		4,800	4,800			
546,976	15,000	交通及運輸設備租金						
546,976	15,000	車租						
3,600		什項設備租金		4,800	4,800			
3,600		什項設備租金		4,800	4,800			
19,173,707	7,362,763	購建固定資產、無形資產及非理財目的之長期投資		11,613,781				11,613,781
1,433,030	2,149,500	購置固定資產		1,414,300				1,414,300
1,035,508	1,707,500	購置機械及設備		1,017,300				1,017,300

臺北市地方教育發展基金－臺北市大同區雙蓮國民小學

40501510-61

各項費用彙計表

中華民國105年度

單位：新臺幣元

前年度 決算數	上年度 預算數	計畫別	合計	國民教育計畫	學前教育計畫	一般行政管理計畫	建築及設備計畫
		用途別科目					
397,522	442,000	購置什項設備	397,000				397,000
		購置無形資產	36,000				36,000
		購置電腦軟體	36,000				36,000
17,740,677	5,213,263	遞延支出(臺北市地方教育發展基金及臺北市臺北都會區捷運固定資產重置基金專用)	10,163,481				10,163,481
13,704,160		遞延修繕房屋建築支出	6,040,318				6,040,318
4,036,517	5,213,263	其他遞延支出	4,123,163				4,123,163
1,224,083	1,731,083	會費、捐助、補助、分攤、照護、救濟與交流活動費	1,363,397	1,280,685	82,712		
1,224,083	1,731,083	補貼(償)、獎勵、慰問、照護與救濟	1,363,397	1,280,685	82,712		
1,224,083	1,731,083	其他	1,363,397	1,280,685	82,712		
564,271	480,760	其他	474,660	474,660			
564,271	480,760	其他支出	474,660	474,660			
564,271	480,760	其他	474,660	474,660			

臺北市地方教育發展基金－臺北市大同區雙蓮國民小學

員工人數彙計表

中華民國105年度

單位：人

計 畫 及 項 目	本年度預算數	上年度預算數	本年度增減數	增 減 原 因
合計	103	106	-3	
國民教育計畫部分	74	75	-1	
正式職員	73	74	-1	
臨時職員	1	1		
學前教育計畫部分	13	13		
正式職員	11	11		
正式工員	2	2		
一般行政管理計畫部分	16	18	-2	
正式職員	11	12	-1	
正式工員	5	6	-1	

註：1.本表不包含臨時工員人數。

2.本表臨時職員係指奉准有案之約聘僱人員。

本 頁 空 白

用人費用

中華民國

計畫及項目	合計	正式員額薪資	聘僱及兼職人員薪資	超時工作報酬	津貼	獎金		
						年終獎金	績效獎金	考績獎金
合計	160,978,255	78,265,860	978,896	1,453,199		9,834,095		9,006,908
國民教育計畫	133,299,180	59,448,000	978,896	929,501		7,481,862		6,993,408
職員薪金	59,448,000	59,448,000						
約僱職員薪金	406,896		406,896					
兼職人員酬金	572,000		572,000					
加班費	882,221			882,221				
誤餐費	47,280			47,280				
考績獎金	6,993,408							6,993,408
年終獎金	7,481,862					7,481,862		
職員退休及離職金	44,962,432							
工員退休及離職金	2,161,408							
卹償金	239,000							
分擔員工保險費	5,408,928							
傷病醫藥費	316,000							
員工通勤交通費	575,820							
其他福利費	3,803,925							
學前教育計畫	12,812,418	8,881,860		85,333		1,110,233		961,000
職員薪金	8,161,860	8,161,860						

彙計表

105年度

單位：新臺幣元

其他獎金	退休及卹償金		資遣費	福 利 費					提繳費
	退休金	卹償金		分擔保險費	傷病醫藥費	提撥福利金	員工通勤交通費	其他福利費	
	48,679,832	239,000		7,204,800	319,440		888,300	4,107,925	
	47,123,840	239,000		5,408,928	316,000		575,820	3,803,925	
	44,962,432								
	2,161,408								
		239,000		5,408,928	316,000		575,820	3,803,925	
	781,920			839,832	3,440		100,800	48,000	

用人費用

中華民國

計畫及項目	合計	正式員額薪資	聘僱及兼職人員薪資	超時工作報酬	津貼	獎金		
						年終獎金	績效獎金	考績獎金
工員工資	720,000	720,000						
加班費	85,333			85,333				
考績獎金	961,000							961,000
年終獎金	1,110,233					1,110,233		
職員退休及離職金	760,320							
工員退休及離職金	21,600							
分擔員工保險費	839,832							
傷病醫藥費	3,440							
員工通勤交通費	100,800							
其他福利費	48,000							
一般行政管理計畫	14,866,657	9,936,000		438,365		1,242,000		1,052,500
職員薪金	7,596,000	7,596,000						
工員工資	1,824,000	1,824,000						
警餉	516,000	516,000						
加班費	438,365			438,365				
考績獎金	1,052,500							1,052,500
年終獎金	1,242,000					1,242,000		
職員退休及離職金	682,872							

用人費用

中華民國

計畫及項目	合計	正式員額薪資	聘僱及兼職 人員薪資	超時工作報酬	津貼	獎金		
						年終獎金	績效獎金	考績獎金
工員退休及離職金	91,200							
分擔員工保險費	956,040							
員工通勤交通費	211,680							
其他福利費	256,000							

註：本表不包含臨時工員薪津。

彙計表

105年度

單位：新臺幣元

其他獎金	退休及卹償金		資遣費	福 利 費					提繳費
	退休金	卹償金		分擔保險費	傷病醫藥費	提撥福利金	員工通勤交通費	其他福利費	
	91,200			956,040			211,680	256,000	

臺北市地方教育發展基金－臺北市大同區雙蓮國民小學

聘用及約僱人員明細表

中華民國105年度

單位：新臺幣元

區分及職稱	人數	擔任工作	聘用或約僱 起訖期間	薪點	年需經費	月 支					經費來源 及其科目
						小計	折合 金額	勞保 保險費	健康 保險費	離職 儲金	
合計	1				597,186						
約僱人員小計	1				597,186						
約僱人員(280)	1	特教班生活輔導員	105/1/1-105/12/31	280	597,186	33,908	33,908				國民教育計畫

臺北市地方教育發展基金－臺北市大同區雙蓮國民小學

40501510-71

單位（或計畫）成本分析表

中華民國105年度

單位：新臺幣元

計畫別	單位	單位成本	數量	預算數	說明
合計				185,093,034	
國民教育計畫				144,090,104	
學前教育計畫				12,974,950	
一般行政管理計畫				16,414,199	
建築及設備計畫				11,613,781	

臺北市地方教育發展基金－臺北市大同區雙蓮國民小學

5年來主要業務計畫分析表

中華民國105年度

單位：新臺幣元

年 度 及 項 目	單 位	數 量	單位成本或 平均利(費)率	金 額	說 明
(本)年度預算數				157,065,054	
國民教育計畫				144,090,104	
學前教育計畫				12,974,950	
(上)年度預算數				158,775,806	
國民教育計畫				145,636,384	
學前教育計畫				13,139,422	
(前)年度決算數				165,027,298	
國民教育計畫				151,814,504	
學前教育計畫				13,212,794	
(102)年度決算數				168,184,418	
國民教育計畫				155,012,584	
學前教育計畫				13,171,834	
(101)年度決算數				172,963,984	
國民教育計畫				160,325,490	
學前教育計畫				12,638,494	

臺北市地方教育發展基金－臺北市大同區雙蓮國民小學

40501510-73

固定項目明細表

中華民國105年度

單位：新臺幣元

項 目	期初餘額	本年度增加	本年度減少	期末餘額	說 明
資產	39,061,540	1,450,300		40,511,840	
土地改良物	659,234			659,234	
房屋及建築	89,849			89,849	
機械及設備	24,514,805	1,017,300		25,532,105	
交通及運輸設備	1,363,414			1,363,414	
什項設備	12,266,366	397,000		12,663,366	
電腦軟體	167,872	36,000		203,872	

註：92年度以前已提列折舊572,561元(包括機械及設備累計折舊300,379元、交通及運輸設備累計折舊4,680元、什項設備累計折舊267,502元)及已攤銷費用0元，自93年度起，本固定項目分開原則，將屬長期固定帳項另立帳類管理(不再計提折舊及攤銷)。