

中華民國107年度 4-0501510

議會
審定

(自107年1月1日起至107年12月31日止)

臺北市政府教育局主管

臺北市地方教育發展基金－臺北市大同區雙蓮國民小學

附屬單位預算之分預算

(特別收入基金)

臺北市地方教育發展基金－臺北市大同區雙蓮國民小學

目次

中華民國107年度

| | |
|----------------------|------------|
| 一、財務摘要 | 第 1 頁 |
| 二、業務計畫及預算概要 | 第 3 -10 頁 |
| 三、主要表 | |
| (一) 基金來源、用途及餘絀預計表 | 第 11 -12 頁 |
| (二) 現金流量預計表 | 第 13 頁 |
| 四、附屬表 | |
| (一) 基金來源－服務收入明細表 | 第 15 頁 |
| (二) 基金來源－財產處分收入明細表 | 第 16 頁 |
| (三) 基金來源－其他財產收入明細表 | 第 17 頁 |
| (四) 基金來源－市庫撥款收入明細表 | 第 18 頁 |
| (五) 基金來源－學雜費收入明細表 | 第 19 頁 |
| (六) 基金來源－受贈收入明細表 | 第 20 頁 |
| (七) 基金來源－雜項收入明細表 | 第 21 頁 |
| (八) 基金用途－國民教育計畫明細表 | 第 22 -39 頁 |
| (九) 基金用途－學前教育計畫明細表 | 第 40 -43 頁 |
| (十) 基金用途－一般行政管理計畫明細表 | 第 44 -47 頁 |
| (十一) 基金用途－建築及設備計畫明細表 | 第 48 -54 頁 |
| 五、參考表 | |
| (一) 預計平衡表 | 第 55 -56 頁 |
| (二) 各項費用彙計表 | 第 57 -61 頁 |
| (三) 員工人數彙計表 | 第 62 頁 |
| (四) 用人費用彙計表 | 第 64 -69 頁 |
| (五) 聘用及約僱人員明細表 | 第 70 頁 |

臺北市地方教育發展基金－臺北市大同區雙蓮國民小學

目 次

中華民國107年度

| | |
|--------------------------|--------|
| (六) 單位 (或計畫) 成本分析表 | 第 71 頁 |
| (七) 5年來主要業務計畫分析表 | 第 72 頁 |
| (八) 固定項目明細表 | 第 73 頁 |

臺北市地方教育發展基金－臺北市大同區雙蓮國民小學

40501510-1

財務摘要

中華民國107年度

單位：新臺幣元

| 項 目 | 本 年 度 | 上 年 度 | 比較增減(-) | % |
|----------------|-------------|-------------|------------|--------|
| 經營成績： | | | | |
| 基金來源 | 186,102,998 | 167,687,160 | 18,415,838 | 10.98 |
| 基金用途 | 189,159,860 | 173,212,505 | 15,947,355 | 9.21 |
| 賸餘(短絀－) | -3,056,862 | -5,525,345 | 2,468,483 | -- |
| 餘絀情形： | | | | |
| 基金餘額 | 16,021,109 | 19,077,971 | -3,056,862 | -16.02 |
| 現金流量(註)： | | | | |
| 現金及約當現金之淨增(減－) | -3,056,862 | -5,525,345 | 2,468,483 | -- |

附註：現金流量係採現金及約當現金基礎，包括現金及自投資日起3個月內到期或清償之債權證券。

本 頁 空 白

業務計畫及預算概要

臺北市地方教育發展基金－臺北市大同區雙蓮國民小學

40501510-3

業務計畫及預算概要

中華民國 107 年度

壹、基金概況

一、設立宗旨及願景：

(一) 本校遵照憲法第 158 及 160 條規定，教育文化應發展民族精神、自治精神，國民道德與健全體格、科學及生活智能，以培養學童七大學習領域及十大基本能力。

(二) 本校自 91 年度起依教育經費編列與管理法第 13 條規定設置「臺北市地方教育發展基金」，以促進教育健全發展，提昇教育經費運用績效。

二、組織概況（另附組織系統圖）：

本校設置校長 1 人，綜理全校校務，下設教務處、學生事務處、總務處、輔導室、會計室、人事室及幼兒園等單位。

內部分層業務如下：

教務處：秉承校長之命，辦理全校教務事項。

教學組：掌理課程編排、課業考查、學藝競賽、教學研究、教師進修、差假教師調代課及缺補課之查核等事項。

註冊組：掌理註冊、編班、轉學、學籍保管、各項獎助學金補助及成績考查等有關學籍事項。

設備組：掌理教科書編選、教學用具之管理、保管及出版學校刊物等事項。

資訊組：掌理電腦設備及區域網路之管理、保管等事項。

學生事務處：秉承校長之命，辦理全校學生事務事項。

訓育組：掌理訓育計畫之擬定及辦理各類訓育等活動。

體育組：掌理學生體育活動、體格鍛鍊等事項。

生教組：掌理學生日常生活常規，辦理交通導護各項事項。

衛生組：掌理健康檢查，個人及環境衛生檢查、保健等事項。

總務處：秉承校長之命，辦理全校總務事項。

事務組：掌理校舍、校具、財產、物品採購保管、工程發包、監工及驗收。

出納組：掌理現金、零用金、票據、契約之保管等收支事項，辦理員工薪津發放及各項扣繳單據證明等。

文書組：掌理文件收發登錄、撰擬繕校、典守學校印信、檔案保管、整理各項會議紀錄及校史等事項。

輔導室：秉承校長之命，辦理全校學生學習輔導、生活輔導、生涯輔導等事項。

臺北市地方教育發展基金－臺北市大同區雙蓮國民小學

業務計畫及預算概要

中華民國 107 年度

輔導組：掌理學生個案建立、學習輔導、生活輔導、生涯輔導及兩性教育、親職教育等事項。

資料組：辦理輔導資料搜集建檔、組訓愛心家長、實施測驗、社區人力整合、出版親職刊物等事項。

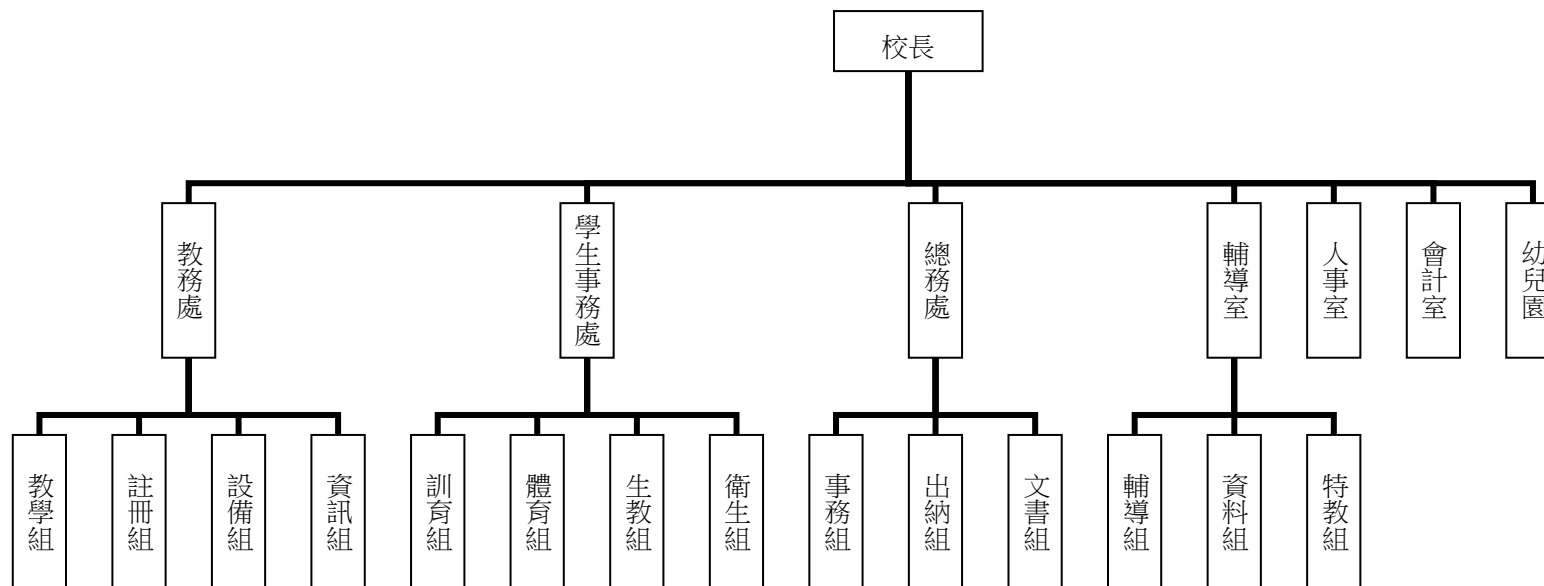
特教組：擬訂特殊教育計畫章則、親師輔導諮詢、特教班甄選鑑別、實施各項診斷測驗、特教兒童追蹤輔導等事項。

人事室：秉承上級人事機關之監督與指導，並受校長之指揮，依法辦理人事管理查核等事項。

會計室：秉承上級主計機關之監督與指導，並受校長之指揮，依法辦理歲計、會計、統計等事項。

幼兒園：秉承校長之命，綜理園務、規劃幼兒教學、保育、環境與各項措施。

三、組織系統圖：



四、基金歸類及屬性：本校地方教育發展基金依據教育經費編列與管理法第 13 條規定設置，本基金為預算法第 4 條第 1 項第 2 款第 5 目所定之特別收入基金，以本府教育局為管理機關。

臺北市地方教育發展基金－臺北市大同區雙蓮國民小學

40501510-5

業務計畫及預算概要

中華民國 107 年度

貳、業務範圍及經營趨勢

一、業務範圍：

- (一) 依據教育基本法培養學生健全人格，民主素養，法治觀念，人文涵養，強健體魄及思考判斷與創造能力。
- (二) 依據特殊教育法、特殊教育法施行細則及相關規定，設立啟智班、身心障礙資源班，因材施教，以達適才適性發展之教育目標。

二、最近 5 年經營趨勢：

基金來源、用途及餘絀

單位：新臺幣元

| 來源 用途 餘絀 | 年度 | 103 年度決算 金額 | 104 年度決算 金額 | 105 年度決算 金額 | 106 年度預算 金額 | 本年度預算 金額 |
|----------------|----|----------------|----------------|----------------|----------------|-------------|
| 來源部分 | | 209,328,806 | 186,313,144 | 207,084,314 | 167,687,160 | 186,102,998 |
| 用途部分 | | 199,981,649 | 203,687,439 | 202,503,995 | 173,212,505 | 189,159,860 |
| 餘絀部分 | | 9,347,157 | -17,374,295 | 4,580,319 | -5,525,345 | -3,056,862 |

參、業務計畫

一、業務計畫及目標：

本年度業務計畫重點與預算配合情形及預期績效，詳列如下：

- (一) 國民教育計畫：本年度預算編列 152,005,664 元，預定招收 37 班，學生人數 900 人，新購運動器材、教具、樂器及圖書等各科教學設備，革新教學方法，充實各科教材，提高教學效能；並辦理暑期泳訓班、教師甄選及指定活動等項目，藉由辦理各項活動，以鍛鍊學童強健的身體，增進學童各項生活智能。
- (二) 學前教育計畫：本年度預算編列 13,014,802 元，預定招收 5 班，幼兒人數 150 人，新購教學設備，革新教學方法，提高教學效能；並辦理幼兒園各項活動，以鍛鍊幼兒強健的身體，增進幼兒各項生活智能。
- (三) 一般行政管理計畫：本年度預算編列 16,536,827 元，係配合校務推動行政處室支援工作，進而增進校務運作。

臺北市地方教育發展基金－臺北市大同區雙蓮國民小學

業務計畫及預算概要

中華民國 107 年度

(四) 建築及設備計畫：本年度預算編列 7,602,567 元，係辦理第一棟教室電源改善工程及遮陽改善工程，改善教學環境，增進教學效能，並提高行政效率。

二、執行政府重要政策：

(一) 開啟多元智慧：尊重每個學生獨特的個性，以多元智慧的觀點協助他找到生命的亮點，肯定天生我才必有用，能知於學，樂於學。

(二) 培養生活能力：因應新世紀知識社會的到來，培養學生帶得走的能力，諸如人際溝通能力、資訊能力、終身學習能力、生涯規畫能力、問題解決能力等。

(三) 蘊育人文情懷：在溫馨開放的校園文化中，孕育人文情懷，學會尊重、包容；建構生命的價值、完成人性的開展。

(四) 建置溫馨民主的校園文化：

- 1.以參與式管理、落實行政、教師會、家長會三者的良性互動。
- 2.以學生第一，教學優先的觀念提昇行政服務效率。
- 3.放下威權心態，開啟校園民主之風氣。

(五) 推動適性教學：

- 1.運用小班優勢，採多元化、活潑化的教學及評量。
- 2.運用校內外資源，加強多元學習能力。
- 3.關懷相對弱勢學生之教學及輔導。
- 4.發展資訊教育，充實學生電腦運用之知能，並提昇教師運用電腦教學之能力。

(六) 辦理發展性的訓輔活動：

- 1.辦理各項活動、競賽及展演。
- 2.推動校內外學習服務。
- 3.發展績優社團及校隊，如桌球隊、游泳隊、羽球隊、樂樂棒球隊、籃球隊、合唱團等。
- 4.加強新興領域教育的辦理，並融入各科教學以收成效。

肆、預算概要

一、基金來源及用途之預計：

(一) 本年度基金來源：服務收入 590,000 元，財產處分收入 10,328 元，其他財產收入 2,280,000 元，市庫撥款收入 180,795,747 元，學雜費收入 2,064,100 元，

臺北市地方教育發展基金－臺北市大同區雙蓮國民小學

40501510-7

業務計畫及預算概要

中華民國 107 年度

受贈收入 22,697 元，雜項收入 340,126 元，基金來源合計 186,102,998 元。

(二) 本年度基金用途：國民教育計畫 152,005,664 元，學前教育計畫 13,014,802 元，一般行政管理計畫 16,536,827 元，建築及設備計畫 7,602,567 元，基金用途合計 189,159,860 元。

二、基金餘絀之預計：本年度短絀 3,056,862 元。

三、現金流量之預計：本年度業務活動淨現金流出 3,056,862 元。

四、補辦預算事項：詳補辦預算明細表。

購建固定資產 513,000 元。

(一) 105 年度教育局學校設施改善準備，補助校園安全警監系統計畫，內屬設備部分移列固定資產 333,000 元。

(二) 105 年度教育部補助充實健康中心設備計畫 32,000 元。

(三) 106 年度教育局學校設施改善準備，補助所屬學校改善運動設施設備，內屬設備部分移列固定資產 148,000 元。

伍、其他重要說明

一、本年度預算與上年度預算各項目增減之原因：

(一) 員工人數增減原因之分析：本年度校長 1 人，教師 83 人，行政人員 9 人，教保員 1 人，技工 2 人，工友 3 人，廚工 2 人，約僱特教班生活輔導員 1 人，總計 102 人，較上年度增列教師 1 人，減列校警 1 人。

(二) 基金來源、用途及餘絀各科目增減原因之分析：

1. 服務收入本年度預算數 590,000 元，較上年度預算數 590,000 元，無增減。

2. 財產處分收入本年度預算數 10,328 元，較上年度預算數 10,328 元，無增減。

3. 其他財產收入本年度預算數 2,280,000 元，較上年度預算數 2,280,000 元，無增減。

4. 市庫撥款收入本年度預算數 180,795,747 元，較上年度預算數 163,010,973 元，增列 17,784,774 元。

5. 學雜費收入本年度預算數 2,064,100 元，較上年度預算數 1,452,050 元，增列 612,050 元。

6. 受贈收入本年度預算數 22,697 元，較上年度預算數 22,697 元，無增減。

7. 雜項收入本年度預算數 340,126 元，較上年度預算數 321,112 元，增列 19,014 元。

8. 用人費用本年度預算數 166,937,525 元，較上年度預算數 151,515,176 元，依業務需要核實增列 15,422,349 元。

臺北市地方教育發展基金－臺北市大同區雙蓮國民小學

業務計畫及預算概要

中華民國 107 年度

- 9.服務費用本年度預算數 9,702,521 元，較上年度預算數 8,953,940 元，依業務需要核實增列 748,581 元。
- 10.材料及用品費本年度預算數 2,627,335 元，較上年度預算數 2,481,330 元，依業務需要核實增列 146,005 元。
- 11.租金、償債與利息本年度預算數 4,800 元，較上年度預算數 4,800 元，無增減。
- 12.購建固定資產、無形資產及非理財目的之長期投資本年度預算數 7,602,567 元，較上年度預算數 8,075,322 元，減列 472,755 元。
- 13.會費、捐助、補助、分攤、照護、救濟與交流活動費本年度預算數 1,735,112 元，較上年度預算數 1,641,837 元，增列 93,275 元。
- 14.其他本年度預算數 550,000 元，較上年度預算數 540,100 元，增列 9,900 元。

二、本校 106 學年度第 2 學期核定普通班 32 班、啟智班 2 班、身心障礙資源班 3 班、幼兒園 5 班，共 42 班，預定招收學生人數 1,050 人，107 學年度第 1 學期預估普通班 33 班、啟智班 2 班、身心障礙資源班 3 班、幼兒園 5 班，共計 43 班，預定招收學生人數 1,050 人。

三、其他有關說明：無

臺北市地方教育發展基金－臺北市大同區雙蓮國民小學

40501510-9

補辦預算明細表

中華民國107年度

單位：新臺幣元

| 先行辦理 年 度 | 業務計畫 及用途別 | 項 目 名 稱 | 單 位 | 數 量 | 單 價 | 金 額 | 說 明 | |
|-------------|--------------|-----------|----------|--------|---------|--|--------|--|
| 105 | 建築及設備計畫 | 合計 | | | | 513,000 | | |
| | | 購置固定資產 | | | | 513,000 | | |
| | | | | | | 365,000 | | |
| | | | | | | 105.09.08府教工字第10539088200號 | | |
| | | 購置固定資產 | | | | 333,000 | | |
| | | 購置機械及設備 | | | | 60,000 | | |
| | | | 中央控制管理設備 | 臺 | 4 | 10,000 | 40,000 | 教育局學校設施改善準備，補助校園安全警監系統計畫，內屬設備部分移列固定資產。 |
| | | | IP攝影機 | 臺 | 2 | 10,000 | 20,000 | 教育局學校設施改善準備，補助校園安全警監系統計畫，內屬設備部分移列固定資產。 |
| | | 購置交通及運輸設備 | | | | 273,000 | | |
| | | | 傳輸及轉換設備 | 臺 | 2 | 16,500 | 33,000 | 教育局學校設施改善準備，補助校園安全警監系統計畫，內屬設備部分移列固定資產。 |
| | 監視系統主機 | 臺 | 4 | 60,000 | 240,000 | 教育局學校設施改善準備，補助校園安全警監系統計畫，內屬設備部分移列固定資產。 | | |
| | 購置固定資產 | | | | 32,000 | 105.10.31府教工字第10541158200號 | | |

臺北市地方教育發展基金－臺北市大同區雙蓮國民小學

補辦預算明細表

中華民國107年度

單位：新臺幣元

| 先行辦理 年 度 | 業務計畫 及用途別 | 項 目 名 稱 | 單 位 | 數 量 | 單 價 | 金 額 | 說 明 |
|-------------|--------------|---------|-----|--------|--------|--|--|
| 106 | 購置機械及設備 | | | | | 32,000 | |
| | 建築及設備計畫 | 護理工作車 | 臺 | 1 | 32,000 | 32,000 | 教育部補助105年充實健康中心設備經費。 |
| | | | | | | | 148,000 |
| | 購置固定資產 | | | | | 148,000 | |
| | 購置機械及設備 | | | | | 30,000 | |
| | | 數位訊號處理機 | 臺 | 1 | 30,000 | 30,000 | 教育局學校設施改善準備，補助所屬學校改善運動設施設備，內屬設備部分移列固定資產。 |
| | 購置交通及運輸設備 | | | | | 118,000 | |
| | | 混音機 | 臺 | 1 | 60,000 | 60,000 | 教育局學校設施改善準備，補助所屬學校改善運動設施設備，內屬設備部分移列固定資產。 |
| | 綜合擴大機 | 臺 | 1 | 18,000 | 18,000 | 教育局學校設施改善準備，補助所屬學校改善運動設施設備，內屬設備部分移列固定資產。 | |
| | 電化教學播音設備 | 組 | 1 | 18,000 | 18,000 | 教育局學校設施改善準備，補助所屬學校改善運動設施設備，內屬設備部分移列固定資產。 | |
| | 麥克風 | 組 | 2 | 11,000 | 22,000 | 教育局學校設施改善準備，補助所屬學校改善運動設施設備，內屬設備部分移列固定資產。 | |

備註：各管理機關(構)依預算法第 8 8 條規定補辦預算，應確係不及編入年度預算，且因經營環境發生重大變遷或正常業務(含執行中央補助款項目)之確實需要，並經主管機關核轉本府核准先行辦理者；不具急迫性之事項，仍應儘可能納入預算辦理。

主 要 表

臺北市地方教育發展基金－臺北市大同區雙蓮國民小學

40501510-11

基金來源、用途及餘絀預計表

中華民國107年度

單位：新臺幣元

| 前年度決算數 | 科 目 | | 本年度預算數 | 上年度預算數 | 比較增減（－） |
|-------------|-----|----------|-------------|-------------|------------|
| | 編 號 | 名 稱 | | | |
| 207,084,314 | 4 | 基金來源 | 186,102,998 | 167,687,160 | 18,415,838 |
| 405,654 | 43 | 勞務收入 | 590,000 | 590,000 | |
| 405,654 | 431 | 服務收入 | 590,000 | 590,000 | |
| 2,440,777 | 45 | 財產收入 | 2,290,328 | 2,290,328 | |
| 294,520 | 451 | 財產處分收入 | 10,328 | 10,328 | |
| 2,146,257 | 45Y | 其他財產收入 | 2,280,000 | 2,280,000 | |
| 201,735,106 | 46 | 政府撥入收入 | 180,795,747 | 163,010,973 | 17,784,774 |
| 196,408,259 | 462 | 市庫撥款收入 | 180,795,747 | 163,010,973 | 17,784,774 |
| 5,326,847 | 46Y | 政府其他撥入收入 | | | |
| 2,089,177 | 4S | 教學收入 | 2,064,100 | 1,452,050 | 612,050 |
| 2,089,177 | 4S1 | 學雜費收入 | 2,064,100 | 1,452,050 | 612,050 |
| 413,600 | 4Y | 其他收入 | 362,823 | 343,809 | 19,014 |
| 31 | 4YO | 受贈收入 | 22,697 | 22,697 | |
| 413,569 | 4YY | 雜項收入 | 340,126 | 321,112 | 19,014 |
| 202,503,995 | 5 | 基金用途 | 189,159,860 | 173,212,505 | 15,947,355 |
| 155,546,973 | 53 | 國民教育計畫 | 152,005,664 | 135,521,552 | 16,484,112 |
| 13,975,088 | 54 | 學前教育計畫 | 13,014,802 | 13,072,670 | -57,868 |

臺北市地方教育發展基金－臺北市大同區雙蓮國民小學

基金來源、用途及餘絀預計表

中華民國107年度

單位：新臺幣元

| 前年度決算數 | 科 目 | | 本年度預算數 | 上年度預算數 | 比較增減（－） |
|------------|-----|-----------|------------|------------|------------|
| | 編 號 | 名 稱 | | | |
| 15,735,764 | 5L | 一般行政管理計畫 | 16,536,827 | 16,542,961 | -6,134 |
| 17,246,170 | 5M | 建築及設備計畫 | 7,602,567 | 8,075,322 | -472,755 |
| 4,580,319 | 6 | 本期賸餘(短絀-) | -3,056,862 | -5,525,345 | 2,468,483 |
| 20,022,997 | 71 | 期初基金餘額 | 19,077,971 | 7,905,701 | 11,172,270 |
| 24,603,316 | 73 | 期末基金餘額 | 16,021,109 | 2,380,356 | 13,640,753 |

臺北市地方教育發展基金－臺北市大同區雙蓮國民小學

40501510-13

現金流量預計表

中華民國107年度

單位：新臺幣元

| 項 目 | | 本年度預算數 | 說 明 |
|-----|-----------------|------------|-----|
| 編 號 | 名 稱 | | |
| 81 | 業務活動之現金流量 | | |
| 811 | 本期賸餘(短絀－) | -3,056,862 | |
| 813 | 業務活動之淨現金流入(流出－) | -3,056,862 | |
| 82 | 其他活動之現金流量 | | |
| 82Z | 其他活動之淨現金流入(流出－) | | |
| 83 | 現金及約當現金之淨增(淨減－) | -3,056,862 | |
| 84 | 期初現金及約當現金 | 26,491,976 | |
| 85 | 期末現金及約當現金 | 23,435,114 | |

註：本表係採現金及約當現金基礎，包括現金及自投資日起3個月內到期或清償之債權證券。

本 頁 空 白

附 屬 表

臺北市地方教育發展基金－臺北市大同區雙蓮國民小學

40501510-15

基金來源－服務收入明細表

中華民國107年度

單位：新臺幣元

| 前年度決算數 | 上年度預算數 | 科 目 | | 本 年 度 預 算 數 | | | | 說 明 |
|---------|---------|-----|------|-------------|-----|-----|---------|----------------------|
| | | 編 號 | 名 稱 | 單 位 | 數 量 | 單 價 | 金 額 | |
| 405,654 | 590,000 | | 合計 | | | | 590,000 | |
| 405,654 | 590,000 | 431 | 服務收入 | | | | 590,000 | 較上年度預算數590,000元，無增減。 |
| | | | | 人 | 800 | 700 | 560,000 | 暑期游泳訓練班學生票收入(收支對列)。 |
| | | | | 人 | 60 | 500 | 30,000 | 教師甄選報名費收入(收支對列)。 |

臺北市地方教育發展基金－臺北市大同區雙蓮國民小學

基金來源－財產處分收入明細表

中華民國107年度

單位：新臺幣元

| 前年度決算數 | 上年度預算數 | 科 目 | | 本 年 度 預 算 數 | | | | 說 明 |
|---------|--------|-----|--------|-------------|-----|--------|--------|--------------------------------|
| | | 編 號 | 名 稱 | 單 位 | 數 量 | 單 價 | 金 額 | |
| 294,520 | 10,328 | | 合計 | | | | 10,328 | |
| 294,520 | 10,328 | 451 | 財產處分收入 | 年 | 1 | 10,328 | 10,328 | 較上年度預算數10,328元，無增減。 財產變賣收入。 |

臺北市地方教育發展基金－臺北市大同區雙蓮國民小學

40501510-17

基金來源－其他財產收入明細表

中華民國107年度

單位：新臺幣元

| 前年度決算數 | 上年度預算數 | 科 目 | | 本 年 度 預 算 數 | | | | 說 明 |
|-----------|-----------|-----|--------|-------------|-----|-----------|-----------|------------------------------------|
| | | 編 號 | 名 稱 | 單 位 | 數 量 | 單 價 | 金 額 | |
| 2,146,257 | 2,280,000 | | 合計 | | | | 2,280,000 | |
| 2,146,257 | 2,280,000 | 45Y | 其他財產收入 | | | | 2,280,000 | 較上年度預算數2,280,000元，無增減。 |
| | | | | 年 | 1 | 360,000 | 360,000 | 停車場收入30,000元/月*12月=360,000元(收支對列)。 |
| | | | | 年 | 1 | 1,900,000 | 1,900,000 | 場地出借費收入(收支對列)。 |
| | | | | 年 | 1 | 20,000 | 20,000 | 教職員工上班時間停車收入。 |

臺北市地方教育發展基金－臺北市大同區雙蓮國民小學

基金來源－市庫撥款收入明細表

中華民國107年度

單位：新臺幣元

| 前年度決算數 | 上年度預算數 | 科 目 | | 本 年 度 預 算 數 | | | | 說 明 |
|-------------|-------------|-----|--------|-------------|-----|-------------|-------------|--|
| | | 編 號 | 名 稱 | 單 位 | 數 量 | 單 價 | 金 額 | |
| 196,408,259 | 163,010,973 | | 合計 | | | | 180,795,747 | |
| 196,408,259 | 163,010,973 | 462 | 市庫撥款收入 | 年 | 1 | 180,795,747 | 180,795,747 | 較上年度預算數163,010,973元，增加17,784,774元。市府補助款。 |

臺北市地方教育發展基金－臺北市大同區雙蓮國民小學

40501510-19

基金來源－學雜費收入明細表

中華民國107年度

單位：新臺幣元

| 前年度決算數 | 上年度預算數 | 科 目 | | 本 年 度 預 算 數 | | | | 說 明 |
|-----------|-----------|-----|-------|-------------|-------|-------|-----------|-------------------------------|
| | | 編 號 | 名 稱 | 單 位 | 數 量 | 單 價 | 金 額 | |
| 2,089,177 | 1,452,050 | | 合計 | | | | 2,064,100 | |
| 2,089,177 | 1,452,050 | 4S1 | 學雜費收入 | | | | 2,064,100 | 較上年度預算數1,452,050元，增加612,050元。 |
| | | | | 人、學期 | 80x2 | 7,000 | 1,120,000 | 幼兒園全日班學費收入預估學生140人。 |
| | | | | 人、學期 | 6x2 | 5,150 | 61,800 | 幼兒園半日班學費收入預估學生10人。 |
| | | | | 人、學期 | 140x2 | 2,955 | 827,400 | 幼兒園全日班雜費收入預估學生140人。 |
| | | | | 人、學期 | 10x2 | 2,745 | 54,900 | 幼兒園半日班雜費收入預估學生10人。 |

臺北市地方教育發展基金－臺北市大同區雙蓮國民小學

基金來源－受贈收入明細表

中華民國107年度

單位：新臺幣元

| 前年度決算數 | 上年度預算數 | 科 目 | | 本 年 度 預 算 數 | | | | 說 明 |
|--------|--------|-----|------|-------------|-----|--------|--------|--|
| | | 編 號 | 名 稱 | 單 位 | 數 量 | 單 價 | 金 額 | |
| 31 | 22,697 | | 合計 | | | | 22,697 | |
| 31 | 22,697 | 4YO | 受贈收入 | 年 | 1 | 22,697 | 22,697 | 較上年度預算數22,697元，無增減。 贊助學校活動等剩餘款辦理繳庫。 |

臺北市地方教育發展基金－臺北市大同區雙蓮國民小學

40501510-21

基金來源－雜項收入明細表

中華民國107年度

單位：新臺幣元

| 前年度決算數 | 上年度預算數 | 科 目 | | 本 年 度 預 算 數 | | | | 說 明 |
|---------|---------|-----|------|-------------|-----|---------|---------|----------------------------|
| | | 編 號 | 名 稱 | 單 位 | 數 量 | 單 價 | 金 額 | |
| 413,569 | 321,112 | | 合計 | | | | 340,126 | |
| 413,569 | 321,112 | 4YY | 雜項收入 | | | | 340,126 | 較上年度預算數321,112元，增加19,014元。 |
| | | | | 年 | 1 | 15,000 | 15,000 | 資料書刊費，圖說費等收入。 |
| | | | | 年 | 1 | 325,126 | 325,126 | 其他雜項收入。 |

臺北市地方教育發展基金－臺北市大同區雙蓮國民小學

基金用途－國民教育計畫明細表

中華民國107年度

單位：新臺幣元

| 前年度決算數 | 上年度預算數 | 科 目 | | 本年度預算數 | | | | 說 明 |
|-------------|-------------|-----|-----------|--------|---------|------------|-------------|--|
| | | 編 號 | 名 稱 | 單位 | 數量 | 單價 | 金額 | |
| 155,546,973 | 135,521,552 | | 合 計 | | | | 152,005,664 | |
| 140,560,010 | 123,834,381 | 1 | 用人費用 | | | | 139,951,040 | |
| 63,673,923 | 54,672,000 | 11 | 正式員額薪資 | | | | 64,764,000 | 較上年度預算數54,672,000元，增加10,092,000元。 |
| 63,673,923 | 54,672,000 | 113 | 職員薪金 | 年 | 1 | 56,868,000 | 56,868,000 | 教職員63人薪金(詳用人費用彙計表)(含教育部補助導師費396,000元)。 |
| | | | | 年 | 1 | 7,896,000 | 7,896,000 | 教職員10人薪金(詳用人費用彙計表)(含教育部補助導師費132,000元)。 |
| 2,183,224 | 978,896 | 12 | 聘僱及兼職人員薪資 | | | | 1,207,696 | 較上年度預算數978,896元，增加228,800元。 |
| 406,896 | 406,896 | 122 | 約僱職員薪金 | 年 | 1 | 406,896 | 406,896 | 約僱人員1人薪金(詳聘用及約僱人員明細表)。 |
| 1,776,328 | 572,000 | 124 | 兼職人員酬金 | 節 | 2,200 | 260 | 572,000 | 教師代課鐘點費，本校編制教師總人數83人，按9分之1計，編列10人，每人220節，總節數10人*220節=2,200節。 |
| | | | | 人、節、週 | 10x2x40 | 260 | 208,000 | 補助調整授課特教教師鐘點費 |

臺北市地方教育發展基金－臺北市大同區雙蓮國民小學

40501510-23

基金用途－國民教育計畫明細表

中華民國107年度

單位：新臺幣元

| 前年度決算數 | 上年度預算數 | 科 目 | | 本年度預算數 | | | | 說 明 |
|------------|------------|-----|--------|--------|----|---------|------------|---|
| | | 編 號 | 名 稱 | 單位 | 數量 | 單價 | 金額 | |
| | | | | 年 | 1 | 20,800 | 20,800 | (由教育局移列之教育部補助款)。 |
| 759,210 | 815,461 | 13 | 超時工作報酬 | | | | 853,329 | 補助調整授課鐘點費之外聘教師勞、健保及勞退費用(由教育局移列之教育部補助款)。 |
| 759,210 | 815,461 | 131 | 加班費 | | | | 853,329 | 較上年度預算數815,461元，增加37,868元。 |
| | | | | 年 | 1 | 658,200 | 658,200 | 不休假出勤加班費。 |
| | | | | 年 | 1 | 18,084 | 18,084 | 不休假出勤加班費。 |
| | | | | 年 | 1 | 1,665 | 1,665 | 教師專業成長加班費。 |
| | | | | 年 | 1 | 25,715 | 25,715 | 暑期泳訓班工作人員加班費(收支對列)。 |
| | | | | 年 | 1 | 5,365 | 5,365 | 教師甄選加班費(收支對列)。 |
| | | | | 年 | 1 | 119,880 | 119,880 | 開放學校場地管理人員加班費(收支對列)。 |
| | | | | 年 | 1 | 8,880 | 8,880 | 國小學生事務處主任會議工作人員加班費。 |
| | | | | 年 | 1 | 15,540 | 15,540 | 國小羽球賽工作人員加班費。 |
| 14,248,286 | 13,354,270 | 15 | 獎金 | | | | 15,606,270 | 較上年度預算數13,354,270元，增加2,252,000元。 |

臺北市地方教育發展基金－臺北市大同區雙蓮國民小學

基金用途－國民教育計畫明細表

中華民國107年度

單位：新臺幣元

| 前年度決算數 | 上年度預算數 | 科 目 | | 本年度預算數 | | | | 說 明 |
|------------|------------|-----|----------|--------|-----|------------|------------|--|
| | | 編 號 | 名 稱 | 單 位 | 數 量 | 單 價 | 金 額 | |
| 6,240,110 | 6,469,408 | 151 | 考績獎金 | 年 | 1 | 6,684,000 | 6,684,000 | 依考績法規定核發之獎金。 |
| | | | | 年 | 1 | 742,000 | 742,000 | 依考績法規定核發之獎金。 |
| | | | | 年 | 1 | 33,908 | 33,908 | 依考績法規定核發之獎金。 |
| 8,008,176 | 6,884,862 | 152 | 年終獎金 | 年 | 1 | 7,108,500 | 7,108,500 | 依規定於年節加發之獎金。 |
| | | | | 年 | 1 | 987,000 | 987,000 | 依規定於年節加發之獎金。 |
| | | | | 年 | 1 | 50,862 | 50,862 | 依規定於年節加發之獎金。 |
| 50,179,130 | 44,796,405 | 16 | 退休及卹償金 | | | | 48,121,420 | 較上年度預算數44,796,405元，增加3,325,015元。 |
| 46,477,930 | 44,554,336 | 161 | 職員退休及離職金 | 年 | 1 | 4,775,472 | 4,775,472 | 提撥退撫基金。 |
| | | | | 年 | 1 | 718,848 | 718,848 | 提撥退撫基金。 |
| | | | | 年 | 1 | 24,408 | 24,408 | 提撥退撫基金。 |
| | | | | 年 | 1 | 42,363,360 | 42,363,360 | 退休人員月退休金，90人 * $37,892 \times 12 = 40,923,360$ 元； 退休遺族月撫慰金，6人 * $20,000 \times 12 = 1,440,000$ 元； 合計42,363,360元。 |
| 3,701,200 | 3,069 | 162 | 工員退休及離職金 | 年 | 1 | 332 | 332 | 依勞基法第56條規定提撥勞工退 |

臺北市地方教育發展基金－臺北市大同區雙蓮國民小學

40501510-25

基金用途－國民教育計畫明細表

中華民國107年度

單位：新臺幣元

| 前年度決算數 | 上年度預算數 | 科 目 | | 本年度預算數 | | | | 說 明 |
|-----------|-----------|-----|---------|--------|---------|-----------|-----------|-------------------------------|
| | | 編 號 | 名 稱 | 單位 | 數量 | 單價 | 金額 | |
| | 239,000 | 164 | 卹償金 | 年 | 1 | 239,000 | 239,000 | 休準備金不足數。 |
| 9,516,237 | 9,217,349 | 18 | 福利費 | | | | 9,398,325 | 遺族年撫卹金。 |
| 6,187,955 | 4,979,904 | 181 | 分擔員工保險費 | 年 | 1 | 4,762,848 | 4,762,848 | 較上年度預算數9,217,349元，增加180,976元。 |
| | | | | 年 | 1 | 681,816 | 681,816 | 分擔公保、勞保、健保費。 |
| | | | | 年 | 1 | 47,616 | 47,616 | 分擔公保、勞保、健保費。 |
| 117,500 | 302,000 | 183 | 傷病醫藥費 | 人 | 11 | 16,000 | 176,000 | 分擔公保、勞保、健保費。 |
| | | | | 人 | 36 | 3,500 | 126,000 | 教職員健康檢查補助費。 |
| 523,424 | 569,520 | 187 | 員工通勤交通費 | | | | 582,120 | 教職員健康檢查補助費。 |
| | | | | 人、月、段 | 46x10x1 | 630 | 289,800 | 教師上下班交通費。 |
| | | | | 人、月、段 | 11x12x1 | 630 | 83,160 | 教師兼行政上下班交通費。 |
| | | | | 人、月、段 | 6x10x2 | 630 | 75,600 | 教師上下班交通費。 |
| | | | | 人、月、段 | 10x10x2 | 630 | 126,000 | 教師上下班交通費。 |
| | | | | 人、月、段 | 1x12x1 | 630 | 7,560 | 生活輔導員上下班交通費。 |
| 2,687,358 | 3,365,925 | 18Y | 其他福利費 | 年 | 1 | 240,000 | 3,021,925 | 休假旅遊補助費。 |
| | | | | 年 | 1 | 16,000 | 16,000 | 休假旅遊補助費。 |

臺北市地方教育發展基金－臺北市大同區雙蓮國民小學

基金用途－國民教育計畫明細表

中華民國107年度

單位：新臺幣元

| 前年度決算數 | 上年度預算數 | 科 目 | | 本年度預算數 | | | | 說 明 |
|------------|-----------|-----|--------|--------|------|-----------|-----------|------------------------------|
| | | 編 號 | 名 稱 | 單 位 | 數 量 | 單 價 | 金 額 | |
| | | | | 人、節 | 1x3 | 18,000 | 54,000 | 退休人員三節特別照護金(單身)。 |
| | | | | 人、年 | 7x1 | 6,000 | 42,000 | 退休人員三節慰問金。 |
| | | | | 年 | 1 | 304,300 | 304,300 | 結婚補助費(30,430元*5人*2個月)。 |
| | | | | 年 | 1 | 885,625 | 885,625 | 喪葬補助費(35,425元*5人*5個月)。 |
| | | | | 學期 | 2 | 740,000 | 1,480,000 | 子女教育補助費。 |
| 10,453,035 | 7,638,836 | 2 | 服務費用 | | | | 7,759,789 | |
| 2,362,466 | 3,162,860 | 21 | 水電費 | | | | 3,193,280 | 較上年度預算數3,162,860元，增加30,420元。 |
| 1,467,444 | 2,108,180 | 212 | 工作場所電費 | | | | 2,138,600 | |
| | | | | 年 | 1 | 1,956,800 | 1,956,800 | 班級用電費。 |
| | | | | 班、年 | 16x1 | 2,300 | 36,800 | 游泳池電費。 |
| | | | | 年 | 1 | 45,000 | 45,000 | 暑期泳訓班電費補助費(室內)(收支對列)。 |
| | | | | 年 | 1 | 100,000 | 100,000 | 開放停車場電費(收支對列)。 |
| 463,684 | 514,680 | 214 | 工作場所水費 | | | | 514,680 | |
| | | | | 年 | 1 | 486,480 | 486,480 | 班級用水費。 |
| | | | | 班、年 | 16x1 | 825 | 13,200 | 游泳池水費。 |
| | | | | 年 | 1 | 15,000 | 15,000 | 暑期泳訓班水費補助費(室內)(收 |

臺北市地方教育發展基金－臺北市大同區雙蓮國民小學

40501510-27

基金用途－國民教育計畫明細表

中華民國107年度

單位：新臺幣元

| 前年度決算數 | 上年度預算數 | 科 目 | | 本年度預算數 | | | | 說 明 |
|-----------|-----------|-----|----------|--------|-----|---------|-----------|---------------------------|
| | | 編 號 | 名 稱 | 單位 | 數量 | 單價 | 金額 | |
| 431,338 | 540,000 | 217 | 氣體費 | 年 | 1 | 540,000 | 540,000 | 支對列)。 |
| 4,500 | 4,275 | 22 | 郵電費 | | | | 540,000 | 溫水游泳池燃燒費。 |
| 4,500 | 4,275 | 222 | 電話費 | | | | | 較上年度預算數4,275元，減少4,275元。 |
| 58,736 | 53,010 | 23 | 旅運費 | | | | 53,010 | 較上年度預算數53,010元，無增減。 |
| 47,639 | 53,010 | 231 | 國內旅費 | 年 | 1 | 15,810 | 53,010 | 因公市外出差旅費。 |
| | | | | 人、天 | 8x3 | 1,550 | 37,200 | 畢業班校外教學隨隊人員差旅費。 |
| 11,097 | | 23Y | 其他旅運費 | | | | | |
| 50,000 | 45,728 | 24 | 印刷裝訂與廣告費 | | | | 26,600 | 較上年度預算數45,728元，減少19,128元。 |
| 50,000 | 45,728 | 241 | 印刷及裝訂費 | 年 | 1 | 16,150 | 26,600 | 國小學生事務處主任會議資料印製費。 |
| | | | | 年 | 1 | 10,450 | 10,450 | 國小羽球賽印製秩序冊、邀請卡及獎狀等。 |
| 2,265,022 | 2,367,600 | 25 | 修理保養及保固費 | | | | 2,395,400 | 較上年度預算數2,367,600元，增 |

臺北市地方教育發展基金－臺北市大同區雙蓮國民小學

基金用途－國民教育計畫明細表

中華民國107年度

單位：新臺幣元

| 前年度決算數 | 上年度預算數 | 科 目 | | 本年度預算數 | | | | 說 明 |
|-----------|-----------|-----|----------|--------|------|---------|-----------|------------------------|
| | | 編 號 | 名 稱 | 單位 | 數量 | 單價 | 金額 | |
| 1,577,611 | 1,542,550 | 252 | 一般房屋修護費 | 年 | 1 | 870,550 | 1,570,550 | 加27,800元。 |
| | | | | 年 | 1 | 600,000 | 870,550 | 校舍及建物等之修繕。 |
| | | | | 年 | 1 | 100,000 | 600,000 | 開放學校場地修繕維護(收支對列)。 |
| | | | | 年 | 1 | 100,000 | 100,000 | 停車場場地等修繕維護(收支對列)。 |
| 687,411 | 825,050 | 255 | 機械及設備修護費 | 年 | 1 | 333,450 | 824,850 | 各項教學設備及其他用具之保養。 |
| | | | | 年 | 1 | 24,800 | 333,450 | 電腦設備維護費(電腦專案計畫)。 |
| | | | | 班、年 | 16x1 | 2,600 | 24,800 | 游泳池場地維護費。 |
| | | | | 年 | 1 | 15,000 | 41,600 | 暑期泳訓班場地維護費(收支對列)。 |
| | | | | 年 | 1 | 250,000 | 15,000 | 開放學校場地器材之保養維護(收支對列)。 |
| | | | | 年 | 1 | 160,000 | 250,000 | 停車場設備及器材保養修護等費用(收支對列)。 |
| 10,084 | 32,000 | 26 | 保險費 | | | | 32,000 | 較上年度預算數32,000元，無增減。 |
| 10,084 | 32,000 | 26Y | 其他保險費 | | | | 32,000 | |

臺北市地方教育發展基金－臺北市大同區雙蓮國民小學

40501510-29

基金用途－國民教育計畫明細表

中華民國107年度

單位：新臺幣元

| 前年度決算數 | 上年度預算數 | 科 目 | | 本年度預算數 | | | | 說 明 |
|-----------|---------|-----|-------------------|--------|-------|---------|---------|--|
| | | 編 號 | 名 稱 | 單位 | 數量 | 單價 | 金額 | |
| 3,803,514 | 962,928 | 27 | 一般服務費 | 人 | 800 | 40 | 32,000 | 暑期泳訓班保險費(收支對列)。 較上年度預算數962,928元，增 加2,936元。 |
| | | | | | | | 965,864 | |
| 8,706 | 24,984 | 276 | 佣金、匯費、經理費 及手續費 | | | | 25,920 | |
| | | | | 人、學期 | 720x2 | 18 | 25,920 | 委託超商代收學雜費手續費 (900*0.8=720人)。 |
| 533,544 | 283,260 | 279 | 外包費 | | | | 283,260 | |
| | | | | 月 | 12 | 13,605 | 163,260 | 場地開放廁所清潔費用(收支對 列)。 |
| | | | | 年 | 1 | 120,000 | 120,000 | 場地開放校園清潔費用(暑假開 學前)(收支對列)。 |
| 3,110,964 | 508,684 | 27D | 計時與計件人員酬金 | | | | 508,684 | |
| | | | | 人、年 | 1x1 | 36,050 | 36,050 | 游泳池救生員年終獎金。 |
| | | | | 人、月 | 1x10 | 3,694 | 36,940 | 分擔游泳池救生員勞保及健保費 。 |
| | | | | 人、月 | 1x10 | 28,840 | 288,400 | 游泳池救生員薪津。 |
| | | | | 人、月 | 1x10 | 1,818 | 18,180 | 提撥游泳池救生員退休金。 |
| | | | | 小時 | 400 | 133 | 53,200 | 暑期泳訓班游泳池工讀生費用(收支對列)。 |
| | | | | 人、月 | 1x2 | 37,957 | 75,914 | 暑期泳訓班救生員經費。 |

臺北市地方教育發展基金－臺北市大同區雙蓮國民小學

基金用途－國民教育計畫明細表

中華民國107年度

單位：新臺幣元

| 前年度決算數 | 上年度預算數 | 科 目 | | 本年度預算數 | | | | 說 明 |
|-----------|-----------|-----|------------------|--------|------|-------|-----------|-------------------------------|
| | | 編 號 | 名 稱 | 單位 | 數量 | 單價 | 金額 | |
| 150,300 | 146,000 | 27F | 體育活動費 | 人、年 | 63x1 | 2,000 | 126,000 | 文康活動費，本校編列教職員63人，每人編列2,000元。 |
| | | | | 人、年 | 11x1 | 2,000 | 22,000 | |
| 1,898,713 | 1,010,435 | 28 | 專業服務費 | | | | 1,093,635 | 較上年度預算數1,010,435元，增加83,200元。 |
| 517,807 | 300,400 | 285 | 講課鐘點、稿費、出席審查及查詢費 | 班、月 | 3x12 | 600 | 21,600 | 學輔班教材編輯費。 |
| | | | | 班、月 | 2x12 | 600 | 14,400 | 特教班教材編輯費。 |
| | | | | 節 | 4 | 1,600 | 6,400 | 學輔班外聘訓練講授鐘點費(由業務費移列)。 |
| | | | | 節 | 3 | 1,600 | 4,800 | 特教班教學外聘訓練講授鐘點費(由業務費移列)。 |
| | | | | 節 | 10 | 1,600 | 16,000 | 性別平等教育宣導活動外聘專家學者講座鐘點費。 |
| | | | | 節 | 4 | 800 | 3,200 | 小田園教育體驗學習內聘講座鐘點費(由教育局移列)。 |
| | | | | 節 | 4 | 1,600 | 6,400 | 小田園教育體驗學習外聘專家學者講座鐘點費(由教育局移列)。 |

臺北市地方教育發展基金－臺北市大同區雙蓮國民小學

40501510-31

基金用途－國民教育計畫明細表

中華民國107年度

單位：新臺幣元

| 前年度決算數 | 上年度預算數 | 科目 | | 本年度預算數 | | | | 說明 |
|---------|--------|-----|--------------|--------|-----|--------|---------|--------------------------------|
| | | 編號 | 名稱 | 單位 | 數量 | 單價 | 金額 | |
| 105,550 | 53,000 | 287 | 委託檢驗(定)試驗認證費 | 節 | 20 | 1,600 | 32,000 | 教師專業成長外聘專家學者講座鐘點費。 |
| | | | | 節 | 18 | 800 | 14,400 | 教師專業成長內聘講座鐘點費。 |
| | | | | 節 | 6 | 1,600 | 9,600 | 國小家長教育成長暨志工培訓外聘專家學者講座鐘點費。 |
| | | | | 節 | 400 | 500 | 200,000 | 暑期泳訓班教練指導鐘點費(收支對列)。 |
| | | | | 節 | 12 | 800 | 9,600 | 國小學生事務處主任會議內聘講座鐘點費。 |
| | | | | 節 | 3 | 1,600 | 4,800 | 國小學生事務處主任會議外聘專家學者講座鐘點費。 |
| | | | | 節 | 10 | 1,600 | 16,000 | 學習共同體及授業研究外聘專家學者講座鐘點費(由教育局移列)。 |
| | | | | 節 | 12 | 800 | 9,600 | 學習共同體及授業研究內聘講座鐘點費(由教育局移列)。 |
| | | | | 人次 | 2 | 2,000 | 4,000 | 學習共同體及授業研究專家出席費(由教育局移列)。 |
| | | | | 年 | 1 | 47,000 | 47,000 | 消防安全及建物公共安全檢查簽證及申報等費用(班級業務費移 |

臺北市地方教育發展基金－臺北市大同區雙蓮國民小學

基金用途－國民教育計畫明細表

中華民國107年度

單位：新臺幣元

| 前年度決算數 | 上年度預算數 | 科 目 | | 本年度預算數 | | | | 說 明 |
|-----------|-----------|-----|------------|--------|------|---------|-----------|----------------------------|
| | | 編 號 | 名 稱 | 單位 | 數量 | 單價 | 金額 | |
| | | | | 臺、年 | 11x1 | 1,200 | 13,200 | 列)。 |
| | 19,835 | 289 | 試務甄選費 | | | | 19,835 | 飲水機水質檢驗費。 |
| 35,996 | | 28A | 電子計算機軟體服務費 | 年 | 1 | 19,835 | 19,835 | 教師甄選試務費用(收支對列)。 |
| 1,239,360 | 637,200 | 28Y | 其他 | | | | 640,800 | |
| | | | | 年 | 1 | 20,000 | 20,000 | 學生輔導指導費。 |
| | | | | 年 | 1 | 8,000 | 8,000 | 兒童牙齒檢查費。 |
| | | | | 人、月 | 10x9 | 400 | 36,000 | 國小工作人員午餐指導費。 |
| | | | | 班、月 | 12x9 | 100 | 10,800 | 國小一至二年級學童午餐指導費。 |
| | | | | 班、月 | 21x9 | 400 | 75,600 | 國小三至六年級學童午餐指導費。 |
| | | | | 人、月 | 4x9 | 400 | 14,400 | 特教班(單獨成班)學童午餐指導費。 |
| | | | | 年 | 1 | 350,000 | 350,000 | 場地開放加強系統保全與駐衛人員保全費用(收支對列)。 |
| | | | | 人、天 | 20x6 | 1,000 | 120,000 | 國小羽球賽裁判費。 |
| | | | | 人、天 | 1x6 | 1,000 | 6,000 | 運動傷害防護員工作費。 |
| 1,745,080 | 2,041,310 | 3 | 材料及用品費 | | | | 2,184,635 | |

臺北市地方教育發展基金－臺北市大同區雙蓮國民小學

40501510-33

基金用途－國民教育計畫明細表

中華民國107年度

單位：新臺幣元

| 前年度決算數 | 上年度預算數 | 科 目 | | 本年度預算數 | | | | 說 明 |
|-----------|-----------|-----|-------|--------|------|---------|-----------|-----------------------------|
| | | 編 號 | 名 稱 | 單位 | 數量 | 單價 | 金額 | |
| 406,286 | 717,380 | 31 | 使用材料費 | | | | 587,380 | 較上年度預算數717,380元，減少130,000元。 |
| 406,286 | 717,380 | 315 | 設備零件 | | | | 587,380 | |
| | | | | 套 | 120 | 1,600 | 192,000 | 課桌椅(由班級設備費移列)。 |
| | | | | 臺 | 1 | 2,000 | 2,000 | 鬆餅機(特教班)(由班級設備費移列)。 |
| | | | | 座 | 1 | 8,000 | 8,000 | 鐵櫃(含上、下座)(學輔班)(由班級設備費移列)。 |
| | | | | 臺 | 1 | 5,000 | 5,000 | 碎紙機(學輔班)(由班級設備費移列)(新增)。 |
| | | | | 年 | 1 | 4,500 | 4,500 | 大烤箱(特教班)(由班級設備費移列)(新增)。 |
| | | | | 臺 | 1 | 3,500 | 3,500 | 微波爐(特教班)(由班級設備費移列)(新增)。 |
| | | | | 年 | 1 | 23,000 | 23,000 | 體育器材(由班級設備費移列)。 |
| | | | | 班、年 | 21x1 | 6,300 | 132,300 | 電腦設備維護及管理費(3-6年級)(電腦專案計畫)。 |
| | | | | 組 | 2 | 8,000 | 16,000 | 小田園教育體驗學習水耕栽培架(由教育局移列)。 |
| | | | | 年 | 1 | 201,080 | 201,080 | 開放學校場地器材及設備更新汰換等(收支對列)。 |
| 1,338,794 | 1,323,930 | 32 | 用品消耗 | | | | 1,597,255 | 較上年度預算數1,323,930元，增 |

臺北市地方教育發展基金－臺北市大同區雙蓮國民小學

基金用途－國民教育計畫明細表

中華民國107年度

單位：新臺幣元

| 前年度決算數 | 上年度預算數 | 科 目 | | 本年度預算數 | | | | 說 明 |
|---------|--------|-----|-----------|--------|----|--------|--------|-------------------------|
| | | 編 號 | 名 稱 | 單位 | 數量 | 單價 | 金額 | |
| 45,267 | 80,260 | 321 | 辦公(事務)用品 | 年 | 1 | 1,000 | 63,700 | 加273,325元。 |
| | | | | 年 | 1 | 5,000 | 5,000 | 性別平等教育宣導活動文具用品。 |
| | | | | 年 | 1 | 5,000 | 5,000 | 小田園教育體驗學習辦公用品等(由教育局移列)。 |
| | | | | 年 | 1 | 35,780 | 35,780 | 辦理場地開放業務辦公用品(收支對列)。 |
| | | | | 年 | 1 | 14,920 | 14,920 | 國小學生事務處主任會議文具紙張墨水匣等。 |
| | | | | 年 | 1 | 3,000 | 3,000 | 學習共同體及授業研究辦公用品(由教育局移列)。 |
| | | | | 年 | 1 | 4,000 | 4,000 | 國小羽球賽比賽用文具用品。 |
| 108,192 | 63,900 | 322 | 報章什誌 | 年 | 1 | 83,000 | 83,000 | 圖書(由班級設備費移列)。 |
| | | | | 年 | 1 | 43,000 | 43,000 | 學輔班圖書(由班級設備費移列)(新增)。 |
| | | | | 年 | 1 | 3,000 | 3,000 | 小田園教育體驗學習用書(由教育局移列)。 |
| | | | | 年 | 1 | 3,000 | 3,000 | 國小學生事務處主任會議參考用書。 |
| 15,074 | 7,430 | 328 | 醫療用品(非醫療院 | | | | 25,000 | |

臺北市地方教育發展基金－臺北市大同區雙蓮國民小學

40501510-35

基金用途－國民教育計畫明細表

中華民國107年度

單位：新臺幣元

| 前年度決算數 | 上年度預算數 | 科 目 | | 本年度預算數 | | | | 說 明 |
|-----------|-----------|-----|--------|--------|--------------------------------|--------|-----------|--------------------------------------|
| | | 編 號 | 名 稱 | 單位 | 數量 | 單價 | 金額 | |
| 1,170,261 | 1,172,340 | 32Y | 所使用) | 年 | 1 | 25,000 | 25,000 | 健康中心藥品費。 |
| | | | 其他 | | | | 1,425,555 | |
| | | | | 班、年 | 33x1 | 13,820 | 456,060 | 教學材料費。 |
| | | | | 班、年 | 38x1 | 5,930 | 225,340 | 班級業務費(垃圾袋費用、消毒藥水、衛生清潔用品費、衛生紙及教室佈置費)。 |
| | | | | 人、年 | 75x1 | 1,700 | 127,500 | 弱勢學生用教科書(由教育局移列)。 |
| | | | | 班、年 | 38x1 | 1,700 | 64,600 | 教學用教科書(由教育局移列)。 |
| | | | | 班、年 | 2x1 | 4,501 | 9,002 | 特教班業務費。 |
| | | | | 班、年 | 3x1 | 4,086 | 12,258 | 學輔班班級業務費。 |
| | | | | 班、年 | 2x1 | 13,820 | 27,640 | 特教班教學材料費。 |
| | | | | 班、年 | 3x1 | 13,820 | 41,460 | 學輔班教學材料費。 |
| | | | | 年 | 1 | 62,000 | 62,000 | 電腦耗材(電腦專案計畫)。 |
| | | | | 班、年 | 16x1 | 1,475 | 23,600 | 游泳池用消毒劑及濾材。 |
| | | | | 年 | 1 | 20,000 | 20,000 | 運動會班級表演用器材等費用。(運動會經費) |
| | 年 | 1 | 54,000 | 54,000 | 辦理運動會所需消耗品、佈置費及雜支等相關經費。(運動會經費) | | | |

臺北市地方教育發展基金－臺北市大同區雙蓮國民小學

基金用途－國民教育計畫明細表

中華民國107年度

單位：新臺幣元

| 前年度決算數 | 上年度預算數 | 科 目 | | 本年度預算數 | | | | 說 明 |
|--------|--------|-----|-----|--------|----|--------|--------|-------------------------------|
| | | 編 號 | 名 稱 | 單位 | 數量 | 單價 | 金額 | |
| | | | | 人次 | 15 | 80 | 1,200 | 性別平等教育宣導活動逾時誤餐費用。 |
| | | | | 年 | 1 | 1,800 | 1,800 | 性別平等教育宣導活動雜支。 |
| | | | | 年 | 1 | 56,400 | 56,400 | 小田園教育體驗學習農耕用品、種苗、肥料等(由教育局移列)。 |
| | | | | 年 | 1 | 1,935 | 1,935 | 教師專業成長教學材料、場地佈置、茶水、雜支等。 |
| | | | | 人次 | 5 | 80 | 400 | 國小家長教育成長暨志工培訓逾時誤餐費用。 |
| | | | | 年 | 1 | 10,000 | 10,000 | 暑期泳訓班教學器材費(收支對列)。 |
| | | | | 年 | 1 | 3,000 | 3,000 | 暑期泳訓班教學環境佈置費(收支對列)。 |
| | | | | 年 | 1 | 5,000 | 5,000 | 暑期泳訓班場地清潔費等(收支對列)。 |
| | | | | 班 | 40 | 230 | 9,200 | 暑期泳訓班消毒劑(收支對列)。 |
| | | | | 人次 | 60 | 80 | 4,800 | 教師甄選逾時誤餐費用(收支對列)。 |
| | | | | 年 | 1 | 60,000 | 60,000 | 場地開放校園景觀維護等相關費用(收支對列)。 |
| | | | | 年 | 1 | 14,800 | 14,800 | 國小學生事務處主任會議佈置場地茶水、餐點、紅布條、資料袋 |

臺北市地方教育發展基金－臺北市大同區雙蓮國民小學

40501510-37

基金用途－國民教育計畫明細表

中華民國107年度

單位：新臺幣元

| 前年度決算數 | 上年度預算數 | 科 目 | | 本年度預算數 | | | | 說 明 |
|-----------|-----------|-----|------------|--------|-----|--------|-----------|-------------------------------|
| | | 編 號 | 名 稱 | 單位 | 數量 | 單價 | 金額 | |
| | | | | 人次 | 200 | 80 | 16,000 | 等雜支。 |
| | | | | 年 | 1 | 1,000 | 1,000 | 國小學生事務處主任會議逾時誤餐費用。 |
| | | | | 人次 | 80 | 80 | 6,400 | 學習共同體及授業研究場地佈置、茶包等雜支(由教育局移列)。 |
| | | | | 年 | 1 | 14,160 | 14,160 | 學習共同體及授業研究逾時誤餐費用(由教育局移列)。 |
| | | | | 座 | 24 | 700 | 16,800 | 國小羽球賽佈置場地、器材及醫療耗材等雜項支出。 |
| | | | | 年 | 1 | 60,000 | 60,000 | 國小羽球賽獎盃。 |
| | | | | 人次 | 240 | 80 | 19,200 | 國小羽球賽比賽用球。 |
| | | | | | | | 19,200 | 羽球比賽逾時誤餐費用。 |
| 771,212 | 4,800 | 4 | 租金、償債與利息 | | | | 4,800 | |
| 766,812 | | 44 | 交通及運輸設備租金 | | | | | |
| 766,812 | | 442 | 車租 | | | | | |
| 4,400 | 4,800 | 45 | 什項設備租金 | | | | 4,800 | 較上年度預算數4,800元，無增減。 |
| 4,400 | 4,800 | 451 | 什項設備租金 | | | | 4,800 | |
| | | | | 月 | 12 | 400 | 4,800 | 電錶月租費(班級業務費移列)。 |
| 1,607,804 | 1,558,125 | 7 | 會費、捐助、補助、分 | | | | 1,651,400 | |

臺北市地方教育發展基金－臺北市大同區雙蓮國民小學

基金用途－國民教育計畫明細表

中華民國107年度

單位：新臺幣元

| 前年度決算數 | 上年度預算數 | 科 目 | | 本年度預算數 | | | | 說 明 |
|-----------|-----------|-----|-------------------|--------|----------|---------|-----------|------------------------------|
| | | 編 號 | 名 稱 | 單位 | 數量 | 單價 | 金額 | |
| | | | 攤、照護、救濟與交流活動費 | | | | | |
| | | 72 | 捐助、補助與獎助 | | | | 10,000 | 新增項目 |
| | | 726 | 獎助學員生給與 | | | | 10,000 | |
| | | | | 人 | 1 | 10,000 | 10,000 | 教育關懷獎每校推薦1名學生獎助金(由教育局移列)。 |
| 1,607,804 | 1,558,125 | 74 | 補貼(償)、獎勵、慰問、照護與救濟 | | | | 1,641,400 | 較上年度預算數1,558,125元，增加83,275元。 |
| 1,607,804 | 1,558,125 | 74Y | 其他 | | | | 1,641,400 | |
| | | | | 人、日 | 128x200 | 50 | 1,280,000 | 清寒學生餐費補助。 |
| | | | | 人、年 | 59x1 | 1,000 | 59,000 | 本市市民第3胎就讀國小教育補助費(新增)。 |
| | | | | 人、週、次 | 900x42x1 | 8 | 302,400 | 補助學校午餐使用有機蔬菜或有機米計畫。 |
| 409,832 | 444,100 | 9 | 其他 | | | | 454,000 | |
| 409,832 | 444,100 | 91 | 其他支出 | | | | 454,000 | 較上年度預算數444,100元，增加9,900元。 |
| 409,832 | 444,100 | 91Y | 其他 | | | | 454,000 | |
| | | | | 年 | 1 | 126,000 | 126,000 | 執行學生路隊安全導護費及義工保險費。 |
| | | | | 班、年 | 5x1 | 5,600 | 28,000 | 國小游泳檢測未通過學生暑期游泳訓練班報名費。 |

臺北市地方教育發展基金－臺北市大同區雙蓮國民小學

40501510-39

基金用途－國民教育計畫明細表

中華民國107年度

單位：新臺幣元

| 前年度決算數 | 上年度預算數 | 科 目 | | 本年度預算數 | | | | 說 明 |
|--------|--------|-----|-----|--------|-------|--------|---------|-----------|
| | | 編 號 | 名 稱 | 單位 | 數量 | 單價 | 金額 | |
| | | | | 人、學期 | 900x2 | 100 | 180,000 | 學生活動費。 |
| | | | | 人、學期 | 900x2 | 50 | 90,000 | 班級自治費。 |
| | | | | 年 | 1 | 30,000 | 30,000 | 課後社團活動經費。 |

臺北市地方教育發展基金－臺北市大同區雙蓮國民小學

基金用途－學前教育計畫明細表

中華民國107年度

單位：新臺幣元

| 前年度決算數 | 上年度預算數 | 科 目 | | 本年度預算數 | | | | 說 明 |
|------------|------------|-----|-----------|--------|----|-----------|------------|---|
| | | 編 號 | 名 稱 | 單位 | 數量 | 單價 | 金額 | |
| 13,975,088 | 13,072,670 | | 合 計 | | | | 13,014,802 | |
| 13,365,338 | 12,814,138 | 1 | 用人費用 | | | | 12,756,270 | |
| 9,276,057 | 8,881,860 | 11 | 正式員額薪資 | | | | 8,881,860 | 較上年度預算數8,881,860元，無增減。 |
| 8,928,057 | 8,161,860 | 113 | 職員薪金 | 年 | 1 | 8,161,860 | 8,161,860 | 教職員10人及教保員1人薪金(詳用人費用彙計表)(含教育部補助款教保員381,980元)。 |
| 348,000 | 720,000 | 114 | 工員工資 | 年 | 1 | 720,000 | 720,000 | 工員2人工資(詳用人費用彙計表)。 |
| 57,870 | | 12 | 聘僱及兼職人員薪資 | | | | | |
| 57,870 | | 124 | 兼職人員酬金 | | | | | |
| 87,139 | 85,333 | 13 | 超時工作報酬 | | | | 85,333 | 較上年度預算數85,333元，無增減。 |
| 87,139 | 85,333 | 131 | 加班費 | 年 | 1 | 85,333 | 85,333 | 不休假出勤加班費。 |
| 2,207,590 | 2,071,233 | 15 | 獎金 | | | | 2,071,233 | 較上年度預算數2,071,233元，無增減。 |
| 1,080,825 | 961,000 | 151 | 考績獎金 | 年 | 1 | 961,000 | 961,000 | 依考績法規定核發之獎金。 |

臺北市地方教育發展基金－臺北市大同區雙蓮國民小學

40501510-41

基金用途－學前教育計畫明細表

中華民國107年度

單位：新臺幣元

| 前年度決算數 | 上年度預算數 | 科 目 | | 本年度預算數 | | | | 說 明 |
|-----------|-----------|-----|----------|--------|--------|-----------|-----------|----------------------------|
| | | 編 號 | 名 稱 | 單 位 | 數 量 | 單 價 | 金 額 | |
| 1,126,765 | 1,110,233 | 152 | 年終獎金 | 年 | 1 | 1,110,233 | 1,110,233 | 依規定於年節加發之獎金。 |
| 771,955 | 781,920 | 16 | 退休及卹償金 | | | | 781,920 | 較上年度預算數781,920元，無增減。 |
| 771,955 | 760,320 | 161 | 職員退休及離職金 | 年 | 1 | 760,320 | 760,320 | 提撥退撫基金。 |
| | 21,600 | 162 | 工員退休及離職金 | 年 | 1 | 21,600 | 21,600 | 提撥勞工退休準備金。 |
| 964,727 | 993,792 | 18 | 福利費 | | | | 935,924 | 較上年度預算數993,792元，減少57,868元。 |
| 888,976 | 839,832 | 181 | 分擔員工保險費 | 年 | 1 | 795,444 | 795,444 | 分擔公保、勞保、健保費。 |
| | 5,160 | 183 | 傷病醫藥費 | 人 | 4 | 860 | 3,440 | 幼兒園教保人員健康檢查費。 |
| | | | | 人 | 2 | 860 | 1,720 | 幼兒園廚工健康檢查費(新增)。 |
| 59,880 | 100,800 | 187 | 員工通勤交通費 | 人、月、段 | 8x10x1 | 630 | 50,400 | 教師上下班交通費。 |
| | | | | 人、月、段 | 2x12x2 | 630 | 30,240 | 教師兼行政上下班交通費。 |
| | | | | 人、月、段 | 1x12x1 | 630 | 7,560 | 保育員上下班交通費。 |
| | | | | 人、月、段 | 2x12x1 | 630 | 15,120 | 教師(廚工)上下班交通費。 |
| 15,871 | 48,000 | 18Y | 其他福利費 | | | | 32,000 | |

臺北市地方教育發展基金－臺北市大同區雙蓮國民小學

基金用途－學前教育計畫明細表

中華民國107年度

單位：新臺幣元

| 前年度決算數 | 上年度預算數 | 科 目 | | 本年度預算數 | | | | 說 明 |
|---------|--------|-----|---------------|--------|-------|--------|--------|--|
| | | 編 號 | 名 稱 | 單 位 | 數 量 | 單 價 | 金 額 | |
| | | | 服務費用 | 年 | 1 | 32,000 | 32,000 | 休假旅遊補助費。 |
| 59,782 | 79,820 | 2 | | | | | 79,820 | |
| 14,782 | 30,320 | 27 | 一般服務費 | | | | 30,320 | 較上年度預算數30,320元，無增減。 |
| 882 | 4,320 | 276 | 佣金、匯費、經理費及手續費 | | | | 4,320 | |
| | | | | 人、學期 | 120x2 | 18 | 4,320 | 委託超商代收學雜費手續費(150*0.8=120人)。 |
| 13,900 | 26,000 | 27F | 體育活動費 | | | | 26,000 | |
| | | | | 人、年 | 10x1 | 2,000 | 20,000 | 文康活動費，本校編列教職員10人，每人編列2,000元。 |
| | | | | 人、年 | 3x1 | 2,000 | 6,000 | 本校編列契約進用教保員1人、廚工2人，合計3人，每人編列2,000元(上述人員係幼托整合前得編列文康活動費之人員)。 |
| 45,000 | 49,500 | 28 | 專業服務費 | | | | 49,500 | 較上年度預算數49,500元，無增減。 |
| 45,000 | 49,500 | 28Y | 其他 | | | | 49,500 | |
| | | | | 人、月 | 10x9 | 500 | 45,000 | 指導幼兒園幼生午餐指導費。 |
| | | | | 人、月 | 1x9 | 500 | 4,500 | 指導幼兒園幼生午餐指導費(教保員)。 |
| 303,655 | 82,712 | 7 | 會費、捐助、補助、分 | | | | 82,712 | |

臺北市地方教育發展基金－臺北市大同區雙蓮國民小學

40501510-43

基金用途－學前教育計畫明細表

中華民國107年度

單位：新臺幣元

| 前年度決算數 | 上年度預算數 | 科 目 | | 本年度預算數 | | | | 說 明 |
|---------|--------|-----|-------------------|--------|-----|--------|--------|---------------------|
| | | 編 號 | 名 稱 | 單 位 | 數 量 | 單 價 | 金 額 | |
| | | | 攤、照護、救濟與交流活動費 | | | | | |
| 303,655 | 82,712 | 74 | 補貼(償)、獎勵、慰問、照護與救濟 | | | | 82,712 | 較上年度預算數82,712元，無增減。 |
| 303,655 | 82,712 | 74Y | 其他 | 人、學期 | 2x2 | 11,633 | 46,532 | 低收入戶家庭幼生月費補助。 |
| | | | | 人、月 | 2x9 | 2,010 | 36,180 | 危機家庭幼生餐點費補助。 |
| 246,313 | 96,000 | 9 | 其他 | | | | 96,000 | |
| 246,313 | 96,000 | 91 | 其他支出 | | | | 96,000 | 較上年度預算數96,000元，無增減。 |
| 246,313 | 96,000 | 91Y | 其他 | 年 | 1 | 96,000 | 96,000 | 幼兒導護費。 |

臺北市地方教育發展基金－臺北市大同區雙蓮國民小學

基金用途－一般行政管理計畫明細表

中華民國107年度

單位：新臺幣元

| 前年度決算數 | 上年度預算數 | 科 目 | | 本年度預算數 | | | | 說 明 |
|------------|------------|-----|--------|--------|----|-----------|------------|-------------------------------|
| | | 編 號 | 名 稱 | 單位 | 數量 | 單價 | 金額 | |
| 15,735,764 | 16,542,961 | | 合 計 | | | | 16,536,827 | |
| 14,291,983 | 14,866,657 | 1 | 用人費用 | | | | 14,230,215 | |
| 9,516,947 | 9,936,000 | 11 | 正式員額薪資 | | | | 9,588,000 | 較上年度預算數9,936,000元，減少348,000元。 |
| 7,119,327 | 7,596,000 | 113 | 職員薪金 | 年 | 1 | 7,764,000 | 7,764,000 | 教職員10人薪金(詳用人費用彙計表)。 |
| 1,915,020 | 1,824,000 | 114 | 工員工資 | 年 | 1 | 1,824,000 | 1,824,000 | 工員5人工資(詳用人費用彙計表)。 |
| 482,600 | 516,000 | 115 | 警餉 | | | | | |
| 318,696 | 438,365 | 13 | 超時工作報酬 | | | | 422,899 | 較上年度預算數438,365元，減少15,466元。 |
| 318,696 | 438,365 | 131 | 加班費 | 年 | 1 | 411,799 | 411,799 | 不休假出勤加班費。 |
| | | | | 年 | 1 | 11,100 | 11,100 | 工作超時加班費(統籌業務費)。 |
| 2,485,446 | 2,294,500 | 15 | 獎金 | | | | 2,179,000 | 較上年度預算數2,294,500元，減少115,500元。 |
| 1,290,498 | 1,052,500 | 151 | 考績獎金 | 年 | 1 | 980,500 | 980,500 | 依考績法規定核發之獎金。 |
| 1,194,948 | 1,242,000 | 152 | 年終獎金 | | | | 1,198,500 | |

臺北市地方教育發展基金－臺北市大同區雙蓮國民小學

40501510-45

基金用途－一般行政管理計畫明細表

中華民國107年度

單位：新臺幣元

| 前年度決算數 | 上年度預算數 | 科 目 | | 本年度預算數 | | | | 說 明 |
|-----------|-----------|-----|----------|--------|---------|-----------|-----------|-------------------------------|
| | | 編 號 | 名 稱 | 單位 | 數量 | 單價 | 金額 | |
| 692,351 | 774,072 | 16 | 退休及卹償金 | 年 | 1 | 1,198,500 | 1,198,500 | 依規定於年節加發之獎金。 |
| | | | | | | | 808,608 | 較上年度預算數774,072元，增加34,536元。 |
| 618,893 | 682,872 | 161 | 職員退休及離職金 | 年 | 1 | 662,688 | 662,688 | 提撥退撫基金。 |
| 73,458 | 91,200 | 162 | 工員退休及離職金 | 年 | 1 | 145,920 | 145,920 | 提撥勞工退休準備金。 |
| 1,278,543 | 1,423,720 | 18 | 福利費 | 年 | 1 | 145,920 | 145,920 | 較上年度預算數1,423,720元，減少192,012元。 |
| 830,140 | 956,040 | 181 | 分擔員工保險費 | 年 | 1 | 867,588 | 867,588 | 分擔公保、勞保、健保費。 |
| 176,404 | 211,680 | 187 | 員工通勤交通費 | 人、月、段 | 12x12x2 | 630 | 181,440 | 職員及技工友上下班交通費。 |
| | | | | 人、月、段 | 3x12x1 | 630 | 22,680 | 職員及技工友上下班交通費。 |
| 271,999 | 256,000 | 18Y | 其他福利費 | 年 | 1 | 160,000 | 160,000 | 休假旅遊補助費。 |
| 1,064,150 | 1,235,284 | 2 | 服務費用 | | | | 1,862,912 | |
| 665,300 | 626,884 | 27 | 一般服務費 | | | | 1,204,512 | 較上年度預算數626,884元，增加577,628元。 |
| 642,900 | 594,884 | 279 | 外包費 | 人、年 | 3x1 | 40,000 | 1,174,512 | 消化超額職工(技工、工友)業務 |
| | | | | | | | 120,000 | |

臺北市地方教育發展基金－臺北市大同區雙蓮國民小學

基金用途－一般行政管理計畫明細表

中華民國107年度

單位：新臺幣元

| 前年度決算數 | 上年度預算數 | 科 目 | | 本年度預算數 | | | | 說 明 |
|---------|---------|-----|----------|--------|------|---------|-----------|---|
| | | 編 號 | 名 稱 | 單位 | 數量 | 單價 | 金額 | |
| 22,400 | 32,000 | 27F | 體育活動費 | 人、月 | 2x12 | 43,938 | 1,054,512 | 外包費。 校警勞務外包費。 |
| | | | | | | | 30,000 | |
| | | | | 人、年 | 15x1 | 2,000 | 30,000 | 文康活動費，本校編列教職員10人，工員5人，合計15人，每人編列2,000元。 |
| 300,450 | 510,000 | 28 | 專業服務費 | | | | 560,000 | 較上年度預算數510,000元，增加50,000元。 |
| 300,450 | 510,000 | 28Y | 其他 | | | | 560,000 | |
| | | | | 年 | 1 | 560,000 | 560,000 | 校園安全機械定點、機動巡邏等保全費用。 |
| 98,400 | 98,400 | 29 | 公共關係費 | | | | 98,400 | 較上年度預算數98,400元，無增減。 |
| 98,400 | 98,400 | 291 | 公共關係費 | | | | 98,400 | |
| | | | | 月 | 12 | 8,200 | 98,400 | 校長特別費。 |
| 379,631 | 440,020 | 3 | 材料及用品費 | | | | 442,700 | |
| 379,631 | 440,020 | 32 | 用品消耗 | | | | 442,700 | 較上年度預算數440,020元，增加2,680元。 |
| 379,631 | 435,020 | 321 | 辦公(事務)用品 | | | | 442,700 | |
| | | | | 年 | 1 | 442,700 | 442,700 | 本校奉核定40班，統籌業務費計算如下:普通班33班、集中式特 |

臺北市地方教育發展基金－臺北市大同區雙蓮國民小學

40501510-47

基金用途－一般行政管理計畫明細表

中華民國107年度

單位：新臺幣元

| 前年度決算數 | 上年度預算數 | 科 目 | | 本年度預算數 | | | | 說 明 | |
|--------|--------|-----|-------------------------|--------|-----|-------|-------|---|--------------------|
| | | 編 號 | 名 稱 | 單 位 | 數 量 | 單 價 | 金 額 | | |
| | 5,000 | 325 | 服裝 | | | | | 教班2班、附設幼兒園5班，1290元*15班*12月=232,200元，810元*15班*12月=145,800元，640元*10班*12月=76,800元，以上合計454,800元，除依實際需求移列加班費11,100元及會費1,000元外，其餘如列數。 | |
| | 1,000 | 7 | 會費、捐助、補助、分攤、照護、救濟與交流活動費 | | | | 1,000 | | |
| | 1,000 | 71 | 會費 | | | | 1,000 | | 較上年度預算數1,000元，無增減。 |
| | 1,000 | 713 | 職業團體會費 | 年 | 1 | 1,000 | 1,000 | | 護理師公會會費(統籌業務費)。 |

臺北市地方教育發展基金－臺北市大同區雙蓮國民小學

基金用途－建築及設備計畫明細表

中華民國107年度

單位：新臺幣元

| 前年度決算數 | 上年度預算數 | 科 目 | | 本年度預算數 | | | | 說 明 |
|------------|-----------|-----|------------------------|--------|----|--------|-----------|----------------|
| | | 編 號 | 名 稱 | 單位 | 數量 | 單價 | 金額 | |
| 17,246,170 | 8,075,322 | | 合計 | | | | 7,602,567 | |
| 17,246,170 | 8,075,322 | 5 | 購建固定資產、無形資產及非理財目的之長期投資 | | | | 7,602,567 | |
| 1,998,442 | 1,136,500 | 51 | 購置固定資產 | | | | 1,100,600 | |
| 1,998,442 | 1,136,500 | | 一般建築及設備計畫 | | | | 1,100,600 | |
| | | | 網路電話閘道器設備 | | | | 11,000 | |
| | | 514 | 購置機械及設備 | | | | 11,000 | |
| | | | 班級設備 | 臺 | 1 | 11,000 | 11,000 | 網路電話閘道器設備汰換。 |
| 373,600 | 14,000 | | 購置機械及設備 | | | | 159,600 | |
| 95,000 | 14,000 | 514 | 購置機械及設備 | | | | 139,600 | |
| | | | 購置什項設備 | 臺 | 1 | 48,600 | 48,600 | 新購LED字幕播放機。 |
| | | | | 臺 | 1 | 72,000 | 72,000 | 新購移動式LED電子顯示板。 |
| | | | | 臺 | 1 | 19,000 | 19,000 | 新購電子白板。 |
| 278,600 | | 516 | 購置什項設備 | | | | 20,000 | |
| | | | | 座 | 1 | 20,000 | 20,000 | 新購嵌入式開閉式磁黑板。 |

臺北市地方教育發展基金－臺北市大同區雙蓮國民小學

40501510-49

基金用途－建築及設備計畫明細表

中華民國107年度

單位：新臺幣元

| 前年度決算數 | 上年度預算數 | 科 目 | | 本年度預算數 | | | | 說 明 |
|---------|---------|-----|---------|--------|----|---------|---------|------------------------|
| | | 編 號 | 名 稱 | 單位 | 數量 | 單價 | 金額 | |
| 143,500 | 143,500 | | 學校設備 | | | | | |
| 143,500 | 143,500 | 514 | 購置機械及設備 | | | | | |
| 62,700 | 57,000 | | 特殊班設備 | | | | 54,000 | |
| 42,800 | 45,000 | 514 | 購置機械及設備 | | | | 54,000 | |
| | | | | 臺 | 1 | 27,000 | 27,000 | 新購短焦式投影機(學輔班)。 |
| | | | | 臺 | 1 | 27,000 | 27,000 | 汰舊換新投影機(特教班)。 |
| 19,900 | 12,000 | 516 | 購置什項設備 | | | | | |
| | 715,000 | | 資訊設備 | | | | 779,000 | |
| | 715,000 | 514 | 購置機械及設備 | | | | 779,000 | |
| | | | | 年 | 1 | 124,000 | 124,000 | 汰舊換新網路及資訊周邊設備(電腦專案計畫)。 |
| | | | | 部 | 15 | 12,000 | 180,000 | 新購平板電腦(電腦專案計畫)。 |
| | | | | 部 | 19 | 25,000 | 475,000 | 汰舊換新個人電腦(電腦專案計畫)。 |
| 76,442 | 97,000 | | 幼兒園設備 | | | | 97,000 | |
| | | 514 | 購置機械及設備 | | | | 97,000 | |

臺北市地方教育發展基金－臺北市大同區雙蓮國民小學

基金用途－建築及設備計畫明細表

中華民國107年度

單位：新臺幣元

| 前年度決算數 | 上年度預算數 | 科 目 | | 本年度預算數 | | | | 說 明 |
|------------|-----------|-----|-----------|--------|----|--------|-----------|------------------|
| | | 編 號 | 名 稱 | 單位 | 數量 | 單價 | 金額 | |
| | | | | 臺 | 1 | 97,000 | 97,000 | 汰舊換新固定式LED電子顯示板。 |
| 76,442 | 97,000 | 516 | 購置什項設備 | | | | | |
| 1,342,200 | | | 校園設備 | | | | | |
| 1,069,200 | | 514 | 購置機械及設備 | | | | | |
| 273,000 | | 515 | 購置交通及運輸設備 | | | | | |
| | 110,000 | | 校園骨幹網路更新 | | | | | |
| | 110,000 | 514 | 購置機械及設備 | | | | | |
| | 36,000 | 52 | 購置無形資產 | | | | 36,000 | |
| | 36,000 | | 一般建築及設備計畫 | | | | 36,000 | |
| | 36,000 | | 資訊設備 | | | | 36,000 | |
| | 36,000 | 521 | 購置電腦軟體 | | | | 36,000 | |
| | | | | 年 | 1 | 36,000 | 36,000 | 電腦教學軟體費(電腦專案計畫)。 |
| 15,247,728 | 6,902,822 | 58 | 遞延支出(臺北市地 | | | | 6,465,967 | |

臺北市地方教育發展基金－臺北市大同區雙蓮國民小學

40501510-51

基金用途－建築及設備計畫明細表

中華民國107年度

單位：新臺幣元

| 前年度決算數 | 上年度預算數 | 科 目 | | 本年度預算數 | | | | 說 明 | |
|------------|-----------|-----|---|--------|-----|-----|-----------|------------|---------------------------|
| | | 編 號 | 名 稱 | 單位 | 數量 | 單價 | 金額 | | |
| 15,247,728 | 6,902,822 | 581 | 方教育發展基金及臺 北市臺北都會區捷運 固定資產重置基金專 用) | | | | 6,465,967 | | |
| | | | 一般建築及設備計 畫 | | | | | | |
| | | | 第一棟教室電 源改善工程 | | | | | 5,665,607 | |
| | | | 遞延修繕房 屋建築支出 | | | | | 5,665,607 | |
| | | | | | | | | 5,248,230 | 一、施工費 |
| | | | | | 式 | 1 | 40,000 | 40,000 | 資料收集轉換及通信編碼。 |
| | | | | | 只 | 55 | 8,000 | 440,000 | 教室及梯間分電盤。 |
| | | | | | 只 | 156 | 3,000 | 468,000 | 無熔絲開關。 |
| | | | | | 只 | 460 | 100 | 46,000 | 接地型雙聯插座125V 15A(含蓋 板)。 |
| | | | | | 只 | 184 | 80 | 14,720 | 接地型單聯插座125V 15A(含蓋 板)。 |
| | | | | | 只 | 92 | 250 | 23,000 | 接地型冷氣插座250V 20A。 |
| | | | | 只 | 322 | 60 | 19,320 | 燈切開關。 | |
| | | | | 只 | 12 | 70 | 840 | 3路開關。 | |
| | | | | 只 | 230 | 350 | 80,500 | 風扇用分段切換開關。 | |

臺北市地方教育發展基金－臺北市大同區雙蓮國民小學

基金用途－建築及設備計畫明細表

中華民國107年度

單位：新臺幣元

| 前年度決算數 | 上年度預算數 | 科 目 | | 本年度預算數 | | | | 說 明 |
|--------|--------|-----|-----|--------|--------|---------|---------|------------------------|
| | | 編 號 | 名 稱 | 單位 | 數量 | 單價 | 金額 | |
| | | | | 只 | 33 | 8,500 | 280,500 | 高亮度LED (kWh)。 |
| | | | | 只 | 33 | 2,500 | 82,500 | 插卡計費器。 |
| | | | | 公尺 | 2,520 | 300 | 756,000 | 150mm2 XPLE電纜。 |
| | | | | 公尺 | 180 | 220 | 39,600 | 100mm2 XPLE電纜。 |
| | | | | 公尺 | 420 | 60 | 25,200 | 22mm2 XPLE電纜。 |
| | | | | 公尺 | 60 | 40 | 2,400 | 14mm2 XPLE電纜。 |
| | | | | 公尺 | 2,430 | 40 | 97,200 | 8mm2 XPLE電纜。 |
| | | | | 公尺 | 810 | 25 | 20,250 | 5.5mm2 XPLE電纜。 |
| | | | | 公尺 | 23,020 | 20 | 460,400 | 5.5mm2 PVC電線。 |
| | | | | 公尺 | 19,560 | 15 | 293,400 | 2mm PVC電線。 |
| | | | | 公尺 | 1,840 | 50 | 92,000 | 3/C 5.5mm2 PVC CABLE。 |
| | | | | 公尺 | 2,000 | 15 | 30,000 | 1/2"PVC 管。 |
| | | | | 公尺 | 2,300 | 15 | 34,500 | 1/2"PVC 管。 |
| | | | | 公尺 | 90 | 2,000 | 180,000 | 鋁合金線槽。 |
| | | | | 片 | 66 | 150 | 9,900 | IC晶片卡。 |
| | | | | 式 | 1 | 680,000 | 680,000 | 變壓器750kVA 22.8kV/220V。 |
| | | | | 式 | 1 | 100,000 | 100,000 | ACB 3P 2000AF 2000AT。 |
| | | | | 式 | 1 | 78,200 | 78,200 | 接線盒。 |
| | | | | 式 | 1 | 23,000 | 23,000 | 接地工程。 |
| | | | | 式 | 1 | 414,000 | 414,000 | 舊有無用之配電設備拆除與新設。 |

臺北市地方教育發展基金－臺北市大同區雙蓮國民小學

40501510-53

基金用途－建築及設備計畫明細表

中華民國107年度

單位：新臺幣元

| 前年度決算數 | 上年度預算數 | 科 目 | | 本年度預算數 | | | | 說 明 |
|--------|--------|-----|------------|--------|-----|---------|---------|--------------------|
| | | 編 號 | 名 稱 | 單位 | 數量 | 單價 | 金額 | |
| | | | | 式 | 1 | 36,800 | 36,800 | 耐熱絕緣線槽。 |
| | | | | 式 | 1 | 50,000 | 50,000 | 連線電度點數圖面製作。 |
| | | | | 式 | 1 | 30,000 | 30,000 | 4C白扁平線。 |
| | | | | 式 | 1 | 40,000 | 40,000 | 2P-22AWG鋁箔銅網遮蔽對絞線。 |
| | | | | 式 | 1 | 160,000 | 160,000 | 刷卡線路佈線、測試及調整。 |
| | | | | 式 | 1 | 100,000 | 100,000 | 壁面固定補平及復原。 |
| | | | | 年 | 1 | 312,412 | 312,412 | 二、委託技術服務費(總包價法)。 |
| | | | | 年 | 1 | 104,965 | 104,965 | 三、工程管理費(按施工費2%提列)。 |
| | | 581 | 遮陽改善工程 | | | | 800,360 | |
| | | | 遞延修繕房屋建築支出 | | | | 800,360 | |
| | | | | | | | 748,000 | 一、施工費 |
| | | | | 公尺 | 220 | 3,000 | 660,000 | 遮陽板。 |
| | | | | 平方公尺 | 30 | 2,000 | 60,000 | 施工圍籬。 |
| | | | | 組 | 3 | 6,000 | 18,000 | 活動式施工架。 |
| | | | | 式 | 1 | 10,000 | 10,000 | 既有格柵拆卸、修改及復原安裝。 |
| | | | | 年 | 1 | 37,400 | 37,400 | 二、委託技術服務費(總包價)。 |

臺北市地方教育發展基金－臺北市大同區雙蓮國民小學

基金用途－建築及設備計畫明細表

中華民國107年度

單位：新臺幣元

| 前年度決算數 | 上年度預算數 | 科 目 | | 本年度預算數 | | | | 說 明 |
|------------|-----------|-----|----------------|--------|-----|--------|--------|-------------------------------|
| | | 編 號 | 名 稱 | 單 位 | 數 量 | 單 價 | 金 額 | |
| 15,247,728 | 6,902,822 | | 校園整修工程 | 年 | 1 | 14,960 | 14,960 | 法)。 三、工程管理費(按施工費2%提 列)。 |
| 10,384,994 | 597,800 | 581 | 遞延修繕房 屋建築支出 | | | | | |
| 4,862,734 | 6,305,022 | 582 | 其他遞延支 出 | | | | | |

参 考 表

臺北市地方教育發展基金－臺北市大同區雙蓮國民小學

40501510-55

預計平衡表

中華民國107年12月31日

單位：新臺幣元

| 105年(前年)12月31日 | | 科 目 | | 107年12月31日 | | 106年(上年)12月31日 | | | | 比較 增減(-) |
|----------------|--------|------|-------------------|---------------|--------|----------------|-------------|---------------|--------|-------------|
| 決 算 數 | | 編 號 | 名 稱 | 預 計 數 | | 預 計 數 | 調 整 數(±) | 調 整 後 預 計 數 | | |
| 金 額 | % | | | 金 額 | % | | | 金 額 | % | |
| 5,401,129,645 | 100.00 | | 資產合計 | 5,392,547,438 | 100.00 | 5,169,027,264 | 226,577,036 | 5,395,604,300 | 100.00 | -3,056,862 |
| 5,401,129,645 | 100.00 | 1 | 資產 | 5,392,547,438 | 100.00 | 5,169,027,264 | 226,577,036 | 5,395,604,300 | 100.00 | -3,056,862 |
| 33,007,241 | 0.62 | 11 | 流動資產 | 24,425,034 | 0.45 | 7,488,291 | 19,993,605 | 27,481,896 | 0.51 | -3,056,862 |
| 32,017,321 | 0.59 | 111 | 現金 | 23,435,114 | 0.43 | 6,988,291 | 19,503,685 | 26,491,976 | 0.49 | -3,056,862 |
| 32,017,321 | 0.59 | 1112 | 銀行存款 | 23,435,114 | 0.43 | 6,988,291 | 19,503,685 | 26,491,976 | 0.49 | -3,056,862 |
| 341,920 | 0.02 | 113 | 應收款項 | 341,920 | 0.01 | | 341,920 | 341,920 | 0.01 | |
| 341,920 | 0.02 | 113Y | 其他應收款 | 341,920 | 0.01 | | 341,920 | 341,920 | 0.01 | |
| 648,000 | 0.01 | 115 | 預付款項 | 648,000 | 0.01 | 500,000 | 148,000 | 648,000 | 0.01 | |
| 648,000 | 0.01 | 1154 | 預付費用 | 648,000 | 0.01 | 500,000 | 148,000 | 648,000 | 0.01 | |
| 4,538,419 | 0.08 | 12 | 投資、長期應收款項、貸墊款及準備金 | 4,538,419 | 0.08 | 2,283,484 | 2,254,935 | 4,538,419 | 0.08 | |
| 4,538,419 | 0.08 | 124 | 準備金 | 4,538,419 | 0.08 | 2,283,484 | 2,254,935 | 4,538,419 | 0.08 | |
| 3,930,159 | 0.07 | 1241 | 退休及離職準備金 | 3,930,159 | 0.07 | 1,612,593 | 2,317,566 | 3,930,159 | 0.07 | |
| 608,260 | 0.01 | 124Y | 其他準備金 | 608,260 | 0.01 | 670,891 | -62,631 | 608,260 | 0.01 | |
| 5,363,583,985 | 99.30 | 13 | 其他資產 | 5,363,583,985 | 99.47 | 5,159,255,489 | 204,328,496 | 5,363,583,985 | 99.41 | |
| 5,363,583,985 | 99.30 | 131 | 什項資產 | 5,363,583,985 | 99.47 | 5,159,255,489 | 204,328,496 | 5,363,583,985 | 99.41 | |
| 5,363,583,985 | 99.30 | 1316 | 代管資產 | 5,363,583,985 | 99.47 | 5,159,255,489 | 204,328,496 | 5,363,583,985 | 99.41 | |
| 5,401,129,645 | 100.00 | | 負債及基金餘額合計 | 5,392,547,438 | 100.00 | 5,169,027,264 | 226,577,036 | 5,395,604,300 | 100.00 | -3,056,862 |
| 5,376,526,329 | 99.54 | 2 | 負債 | 5,376,526,329 | 99.70 | 5,166,646,908 | 209,879,421 | 5,376,526,329 | 99.65 | |
| 7,137,316 | 0.13 | 21 | 流動負債 | 7,137,316 | 0.13 | 4,670,481 | 2,466,835 | 7,137,316 | 0.14 | |
| 7,137,316 | 0.13 | 212 | 應付款項 | 7,137,316 | 0.13 | 4,670,481 | 2,466,835 | 7,137,316 | 0.14 | |
| 7,137,316 | 0.13 | 2123 | 應付代收款 | 7,137,316 | 0.13 | 4,643,423 | 2,493,893 | 7,137,316 | 0.14 | |
| | | 2125 | 應付費用 | | | 27,058 | -27,058 | | | |
| 5,369,389,013 | 99.41 | 22 | 其他負債 | 5,369,389,013 | 99.57 | 5,161,976,427 | 207,412,586 | 5,369,389,013 | 99.51 | |
| 5,369,389,013 | 99.41 | 221 | 什項負債 | 5,369,389,013 | 99.57 | 5,161,976,427 | 207,412,586 | 5,369,389,013 | 99.51 | |

臺北市地方教育發展基金－臺北市大同區雙蓮國民小學

預計平衡表

中華民國107年12月31日

單位：新臺幣元

| 105年(前年)12月31日 | | 科 目 | | 107年12月31日 | | 106年(上年)12月31日 | | | | 比較 增減(-) |
|----------------|-------|------|----------|---------------|-------|----------------|-------------|---------------|-------|-------------|
| 決 算 數 | | 編 號 | 名 稱 | 預 計 數 | | 預 計 數 | 調 整 數(±) | 調 整 後 預 計 數 | | |
| 金 額 | % | | | 金 額 | % | | | 金 額 | % | |
| 1,744,098 | 0.04 | 2211 | 存入保證金 | 1,744,098 | 0.04 | 1,108,345 | 635,753 | 1,744,098 | 0.03 | |
| 3,930,159 | 0.07 | 2213 | 應付退休及離職金 | 3,930,159 | 0.07 | 1,612,593 | 2,317,566 | 3,930,159 | 0.07 | |
| 5,363,583,985 | 99.30 | 2214 | 應付代管資產 | 5,363,583,985 | 99.46 | 5,159,255,489 | 204,328,496 | 5,363,583,985 | 99.41 | |
| 130,771 | 0.00 | 2215 | 暫收及待結轉帳項 | 130,771 | 0.00 | | 130,771 | 130,771 | 0.00 | |
| 24,603,316 | 0.46 | 3 | 基金餘額 | 16,021,109 | 0.30 | 2,380,356 | 16,697,615 | 19,077,971 | 0.35 | -3,056,862 |
| 24,603,316 | 0.46 | 31 | 基金餘額 | 16,021,109 | 0.30 | 2,380,356 | 16,697,615 | 19,077,971 | 0.35 | -3,056,862 |
| 24,603,316 | 0.46 | 311 | 基金餘額 | 16,021,109 | 0.30 | 2,380,356 | 16,697,615 | 19,077,971 | 0.35 | -3,056,862 |
| 24,603,316 | 0.46 | 3111 | 累積餘額 | 16,021,109 | 0.30 | 2,380,356 | 16,697,615 | 19,077,971 | 0.35 | -3,056,862 |

註：1.信託代理與保證資產(負債)前年度決算數970,338元，上年度調整後預計數970,338元，本年度預計數970,338元。2.或有資產(負債)0元。3.本基金自93年度起，本固定項目分開原則，將屬長期固定帳項，包括固定資產7,918,708元、無形資產204,121元及長期債務0元等，另立帳類管理，未納入本表。

臺北市地方教育發展基金－臺北市大同區雙蓮國民小學

40501510-57

各項費用彙計表

中華民國107年度

單位：新臺幣元

| 前年度 決算數 | 上年度 預算數 | 計畫別 用途別科目 | 合計 | 計畫別 | | | |
|-------------|-------------|--------------|-------------|-------------|------------|------------|-----------|
| | | | | 國民教育計畫 | 學前教育計畫 | 一般行政管理計畫 | 建築及設備計畫 |
| 202,503,995 | 173,212,505 | 合計 | 189,159,860 | 152,005,664 | 13,014,802 | 16,536,827 | 7,602,567 |
| 168,217,331 | 151,515,176 | 用人費用 | 166,937,525 | 139,951,040 | 12,756,270 | 14,230,215 | |
| 82,466,927 | 73,489,860 | 正式員額薪資 | 83,233,860 | 64,764,000 | 8,881,860 | 9,588,000 | |
| 79,721,307 | 70,429,860 | 職員薪金 | 80,689,860 | 64,764,000 | 8,161,860 | 7,764,000 | |
| 2,263,020 | 2,544,000 | 工員工資 | 2,544,000 | | 720,000 | 1,824,000 | |
| 482,600 | 516,000 | 警餉 | | | | | |
| 2,241,094 | 978,896 | 聘僱及兼職人員薪資 | 1,207,696 | 1,207,696 | | | |
| 406,896 | 406,896 | 約僱職員薪金 | 406,896 | 406,896 | | | |
| 1,834,198 | 572,000 | 兼職人員酬金 | 800,800 | 800,800 | | | |
| 1,165,045 | 1,339,159 | 超時工作報酬 | 1,361,561 | 853,329 | 85,333 | 422,899 | |
| 1,165,045 | 1,339,159 | 加班費 | 1,361,561 | 853,329 | 85,333 | 422,899 | |
| 18,941,322 | 17,720,003 | 獎金 | 19,856,503 | 15,606,270 | 2,071,233 | 2,179,000 | |
| 8,611,433 | 8,482,908 | 考績獎金 | 9,401,408 | 7,459,908 | 961,000 | 980,500 | |
| 10,329,889 | 9,237,095 | 年終獎金 | 10,455,095 | 8,146,362 | 1,110,233 | 1,198,500 | |
| 51,643,436 | 46,352,397 | 退休及卹償金 | 49,711,948 | 48,121,420 | 781,920 | 808,608 | |
| 47,868,778 | 45,997,528 | 職員退休及離職金 | 49,305,096 | 47,882,088 | 760,320 | 662,688 | |
| 3,774,658 | 115,869 | 工員退休及離職金 | 167,852 | 332 | 21,600 | 145,920 | |
| | 239,000 | 卹償金 | 239,000 | 239,000 | | | |

臺北市地方教育發展基金－臺北市大同區雙蓮國民小學

各項費用彙計表

中華民國107年度

單位：新臺幣元

| 前年度 決算數 | 上年度 預算數 | 計畫別 | | 合計 | 國民教育計畫 | 學前教育計畫 | 一般行政管理計畫 | 建築及設備計畫 |
|------------|------------|----------|--|------------|-----------|---------|-----------|---------|
| | | 用途別科目 | | | | | | |
| 11,759,507 | 11,634,861 | 福利費 | | 11,565,957 | 9,398,325 | 935,924 | 1,231,708 | |
| 7,907,071 | 6,775,776 | 分擔員工保險費 | | 7,155,312 | 5,492,280 | 795,444 | 867,588 | |
| 117,500 | 307,160 | 傷病醫藥費 | | 307,160 | 302,000 | 5,160 | | |
| 759,708 | 882,000 | 員工通勤交通費 | | 889,560 | 582,120 | 103,320 | 204,120 | |
| 2,975,228 | 3,669,925 | 其他福利費 | | 3,213,925 | 3,021,925 | 32,000 | 160,000 | |
| 11,576,967 | 8,953,940 | 服務費用 | | 9,702,521 | 7,759,789 | 79,820 | 1,862,912 | |
| 2,362,466 | 3,162,860 | 水電費 | | 3,193,280 | 3,193,280 | | | |
| 1,467,444 | 2,108,180 | 工作場所電費 | | 2,138,600 | 2,138,600 | | | |
| 463,684 | 514,680 | 工作場所水費 | | 514,680 | 514,680 | | | |
| 431,338 | 540,000 | 氣體費 | | 540,000 | 540,000 | | | |
| 4,500 | 4,275 | 郵電費 | | | | | | |
| 4,500 | 4,275 | 電話費 | | | | | | |
| 58,736 | 53,010 | 旅運費 | | 53,010 | 53,010 | | | |
| 47,639 | 53,010 | 國內旅費 | | 53,010 | 53,010 | | | |
| 11,097 | | 其他旅運費 | | | | | | |
| 50,000 | 45,728 | 印刷裝訂與廣告費 | | 26,600 | 26,600 | | | |
| 50,000 | 45,728 | 印刷及裝訂費 | | 26,600 | 26,600 | | | |
| 2,265,022 | 2,367,600 | 修理保養及保固費 | | 2,395,400 | 2,395,400 | | | |

臺北市地方教育發展基金－臺北市大同區雙蓮國民小學

40501510-59

各項費用彙計表

中華民國107年度

單位：新臺幣元

| 前年度 決算數 | 上年度 預算數 | 計畫別 | 合計 | 國民教育計畫 | 學前教育計畫 | 一般行政管理計畫 | 建築及設備計畫 |
|------------|------------|------------------|-----------|-----------|--------|-----------|---------|
| | | 用途別科目 | | | | | |
| 1,577,611 | 1,542,550 | 一般房屋修護費 | 1,570,550 | 1,570,550 | | | |
| 687,411 | 825,050 | 機械及設備修護費 | 824,850 | 824,850 | | | |
| 10,084 | 32,000 | 保險費 | 32,000 | 32,000 | | | |
| 10,084 | 32,000 | 其他保險費 | 32,000 | 32,000 | | | |
| 4,483,596 | 1,620,132 | 一般服務費 | 2,200,696 | 965,864 | 30,320 | 1,204,512 | |
| 9,588 | 29,304 | 佣金、匯費、經理費及手續費 | 30,240 | 25,920 | 4,320 | | |
| 1,176,444 | 878,144 | 外包費 | 1,457,772 | 283,260 | | 1,174,512 | |
| 3,110,964 | 508,684 | 計時與計件人員酬金 | 508,684 | 508,684 | | | |
| 186,600 | 204,000 | 體育活動費 | 204,000 | 148,000 | 26,000 | 30,000 | |
| 2,244,163 | 1,569,935 | 專業服務費 | 1,703,135 | 1,093,635 | 49,500 | 560,000 | |
| 517,807 | 300,400 | 講課鐘點、稿費、出席審查及查詢費 | 372,800 | 372,800 | | | |
| 105,550 | 53,000 | 委託檢驗(定)試驗認證費 | 60,200 | 60,200 | | | |
| | 19,835 | 試務甄選費 | 19,835 | 19,835 | | | |
| 35,996 | | 電子計算機軟體服務費 | | | | | |
| 1,584,810 | 1,196,700 | 其他 | 1,250,300 | 640,800 | 49,500 | 560,000 | |
| 98,400 | 98,400 | 公共關係費 | 98,400 | | | 98,400 | |
| 98,400 | 98,400 | 公共關係費 | 98,400 | | | 98,400 | |
| 2,124,711 | 2,481,330 | 材料及用品費 | 2,627,335 | 2,184,635 | | 442,700 | |

臺北市地方教育發展基金－臺北市大同區雙蓮國民小學

各項費用彙計表

中華民國107年度

單位：新臺幣元

| 前年度 決算數 | 上年度 預算數 | 計畫別 | | 合計 | 國民教育計畫 | 學前教育計畫 | 一般行政管理計畫 | 建築及設備計畫 |
|------------|------------|------------------------|--|-----------|-----------|--------|----------|-----------|
| | | 用途別科目 | | | | | | |
| 406,286 | 717,380 | 使用材料費 | | 587,380 | 587,380 | | | |
| 406,286 | 717,380 | 設備零件 | | 587,380 | 587,380 | | | |
| 1,718,425 | 1,763,950 | 用品消耗 | | 2,039,955 | 1,597,255 | | 442,700 | |
| 424,898 | 515,280 | 辦公(事務)用品 | | 506,400 | 63,700 | | 442,700 | |
| 108,192 | 63,900 | 報章什誌 | | 83,000 | 83,000 | | | |
| | 5,000 | 服裝 | | | | | | |
| 15,074 | 7,430 | 醫療用品(非醫療院所使用) | | 25,000 | 25,000 | | | |
| 1,170,261 | 1,172,340 | 其他 | | 1,425,555 | 1,425,555 | | | |
| 771,212 | 4,800 | 租金、償債與利息 | | 4,800 | 4,800 | | | |
| 766,812 | | 交通及運輸設備租金 | | | | | | |
| 766,812 | | 車租 | | | | | | |
| 4,400 | 4,800 | 什項設備租金 | | 4,800 | 4,800 | | | |
| 4,400 | 4,800 | 什項設備租金 | | 4,800 | 4,800 | | | |
| 17,246,170 | 8,075,322 | 購建固定資產、無形資產及非理財目的之長期投資 | | 7,602,567 | | | | 7,602,567 |
| 1,998,442 | 1,136,500 | 購置固定資產 | | 1,100,600 | | | | 1,100,600 |
| 1,350,500 | 1,027,500 | 購置機械及設備 | | 1,080,600 | | | | 1,080,600 |
| 273,000 | | 購置交通及運輸設備 | | | | | | |
| 374,942 | 109,000 | 購置什項設備 | | 20,000 | | | | 20,000 |

臺北市地方教育發展基金－臺北市大同區雙蓮國民小學

40501510-61

各項費用彙計表

中華民國107年度

單位：新臺幣元

| 前年度 決算數 | 上年度 預算數 | 計畫別 | 合計 | 國民教育計畫 | 學前教育計畫 | 一般行政管理計畫 | 建築及設備計畫 |
|------------|------------|--|-----------|-----------|--------|----------|-----------|
| | | 用途別科目 | | | | | |
| | 36,000 | 購置無形資產 | 36,000 | | | | 36,000 |
| | 36,000 | 購置電腦軟體 | 36,000 | | | | 36,000 |
| 15,247,728 | 6,902,822 | 遞延支出(臺北市地方教育發展基金及臺北市臺北都會區捷運固定資產重置基金專用) | 6,465,967 | | | | 6,465,967 |
| 10,384,994 | 597,800 | 遞延修繕房屋建築支出 | 6,465,967 | | | | 6,465,967 |
| 4,862,734 | 6,305,022 | 其他遞延支出 | | | | | |
| 1,911,459 | 1,641,837 | 會費、捐助、補助、分攤、照護、救濟與交流活動費 | 1,735,112 | 1,651,400 | 82,712 | 1,000 | |
| | 1,000 | 會費 | 1,000 | | | 1,000 | |
| | 1,000 | 職業團體會費 | 1,000 | | | 1,000 | |
| | | 捐助、補助與獎助 | 10,000 | 10,000 | | | |
| | | 獎助學員生給與 | 10,000 | 10,000 | | | |
| 1,911,459 | 1,640,837 | 補貼(償)、獎勵、慰問、照護與救濟 | 1,724,112 | 1,641,400 | 82,712 | | |
| 1,911,459 | 1,640,837 | 其他 | 1,724,112 | 1,641,400 | 82,712 | | |
| 656,145 | 540,100 | 其他 | 550,000 | 454,000 | 96,000 | | |
| 656,145 | 540,100 | 其他支出 | 550,000 | 454,000 | 96,000 | | |
| 656,145 | 540,100 | 其他 | 550,000 | 454,000 | 96,000 | | |

臺北市地方教育發展基金－臺北市大同區雙蓮國民小學

員工人數彙計表

中華民國107年度

單位：人

| 計 畫 及 項 目 | 本年度預算數 | 上年度預算數 | 本年度增減數 | 增 減 原 因 |
|------------|--------|--------|--------|---------|
| 合計 | 102 | 102 | | |
| 國民教育計畫部分 | 74 | 73 | 1 | |
| 正式職員 | 73 | 72 | 1 | |
| 臨時職員 | 1 | 1 | | |
| 學前教育計畫部分 | 13 | 13 | | |
| 正式職員 | 11 | 11 | | |
| 正式工員 | 2 | 2 | | |
| 一般行政管理計畫部分 | 15 | 16 | -1 | |
| 正式職員 | 10 | 11 | -1 | |
| 正式工員 | 5 | 5 | | |

註：1.本表不包含臨時工員人數。

2.本表臨時職員係指奉准有案之約聘僱人員。

本 頁 空 白

用人費用

中華民國

| 計畫及項目 | 合計 | 正式員額薪資 | 聘僱及兼職人員薪資 | 超時工作報酬 | 津貼 | 獎金 | | |
|----------|-------------|------------|-----------|-----------|----|------------|------|-----------|
| | | | | | | 年終獎金 | 績效獎金 | 考績獎金 |
| 合計 | 166,937,525 | 83,233,860 | 1,207,696 | 1,361,561 | | 10,455,095 | | 9,401,408 |
| 國民教育計畫 | 139,951,040 | 64,764,000 | 1,207,696 | 853,329 | | 8,146,362 | | 7,459,908 |
| 職員薪金 | 64,764,000 | 64,764,000 | | | | | | |
| 約僱職員薪金 | 406,896 | | 406,896 | | | | | |
| 兼職人員酬金 | 800,800 | | 800,800 | | | | | |
| 加班費 | 853,329 | | | 853,329 | | | | |
| 考績獎金 | 7,459,908 | | | | | | | 7,459,908 |
| 年終獎金 | 8,146,362 | | | | | 8,146,362 | | |
| 職員退休及離職金 | 47,882,088 | | | | | | | |
| 工員退休及離職金 | 332 | | | | | | | |
| 卹償金 | 239,000 | | | | | | | |
| 分擔員工保險費 | 5,492,280 | | | | | | | |
| 傷病醫藥費 | 302,000 | | | | | | | |
| 員工通勤交通費 | 582,120 | | | | | | | |
| 其他福利費 | 3,021,925 | | | | | | | |
| 學前教育計畫 | 12,756,270 | 8,881,860 | | 85,333 | | 1,110,233 | | 961,000 |
| 職員薪金 | 8,161,860 | 8,161,860 | | | | | | |
| 工員工資 | 720,000 | 720,000 | | | | | | |

彙計表

107年度

單位：新臺幣元

| 其他獎金 | 退休及卹償金 | | 資遣費 | 福 利 費 | | | | | 提繳費 |
|------|------------|---------|-----|-----------|---------|-------|---------|-----------|-----|
| | 退休金 | 卹償金 | | 分擔保險費 | 傷病醫藥費 | 提撥福利金 | 員工通勤交通費 | 其他福利費 | |
| | 49,472,948 | 239,000 | | 7,155,312 | 307,160 | | 889,560 | 3,213,925 | |
| | 47,882,420 | 239,000 | | 5,492,280 | 302,000 | | 582,120 | 3,021,925 | |
| | 47,882,088 | | | | | | | | |
| | 332 | | | | | | | | |
| | | 239,000 | | 5,492,280 | 302,000 | | 582,120 | 3,021,925 | |
| | 781,920 | | | 795,444 | 5,160 | | 103,320 | 32,000 | |

用人費用

中華民國

| 計畫及項目 | 合計 | 正式員額薪資 | 聘僱及兼職 人員薪資 | 超時工作報酬 | 津貼 | 獎金 | | |
|----------|------------|-----------|---------------|---------|----|-----------|------|---------|
| | | | | | | 年終獎金 | 績效獎金 | 考績獎金 |
| 加班費 | 85,333 | | | 85,333 | | | | |
| 考績獎金 | 961,000 | | | | | | | 961,000 |
| 年終獎金 | 1,110,233 | | | | | 1,110,233 | | |
| 職員退休及離職金 | 760,320 | | | | | | | |
| 工員退休及離職金 | 21,600 | | | | | | | |
| 分擔員工保險費 | 795,444 | | | | | | | |
| 傷病醫藥費 | 5,160 | | | | | | | |
| 員工通勤交通費 | 103,320 | | | | | | | |
| 其他福利費 | 32,000 | | | | | | | |
| 一般行政管理計畫 | 14,230,215 | 9,588,000 | | 422,899 | | 1,198,500 | | 980,500 |
| 職員薪金 | 7,764,000 | 7,764,000 | | | | | | |
| 工員工資 | 1,824,000 | 1,824,000 | | | | | | |
| 加班費 | 422,899 | | | 422,899 | | | | |
| 考績獎金 | 980,500 | | | | | | | 980,500 |
| 年終獎金 | 1,198,500 | | | | | 1,198,500 | | |
| 職員退休及離職金 | 662,688 | | | | | | | |
| 工員退休及離職金 | 145,920 | | | | | | | |
| 分擔員工保險費 | 867,588 | | | | | | | |

彙計表

107年度

單位：新臺幣元

| 其他獎金 | 退休及卹償金 | | 資遣費 | 福 利 費 | | | | | 提繳費 |
|------|---------|-----|-----|---------|-------|-------|---------|---------|-----|
| | 退休金 | 卹償金 | | 分擔保險費 | 傷病醫藥費 | 提撥福利金 | 員工通勤交通費 | 其他福利費 | |
| | 760,320 | | | | | | | | |
| | 21,600 | | | | | | | | |
| | | | | 795,444 | | | | | |
| | | | | | 5,160 | | | | |
| | | | | | | | 103,320 | | |
| | 808,608 | | | 867,588 | | | | 32,000 | |
| | | | | | | | 204,120 | 160,000 | |
| | 662,688 | | | | | | | | |
| | 145,920 | | | | | | | | |
| | | | | 867,588 | | | | | |

用人費用

中華民國

| 計畫及項目 | 合計 | 正式員額薪資 | 聘僱及兼職 人員薪資 | 超時工作報酬 | 津貼 | 獎金 | | |
|---------|---------|--------|---------------|--------|----|------|------|------|
| | | | | | | 年終獎金 | 績效獎金 | 考績獎金 |
| 員工通勤交通費 | 204,120 | | | | | | | |
| 其他福利費 | 160,000 | | | | | | | |

註：本表不包含臨時工員薪津。

彙計表

107年度

單位：新臺幣元

| 其他獎金 | 退休及卹償金 | | 資遣費 | 福 利 費 | | | | | 提繳費 |
|------|--------|-----|-----|-------|-------|-------|---------|---------|-----|
| | 退休金 | 卹償金 | | 分擔保險費 | 傷病醫藥費 | 提撥福利金 | 員工通勤交通費 | 其他福利費 | |
| | | | | | | | 204,120 | 160,000 | |

臺北市地方教育發展基金－臺北市大同區雙蓮國民小學

聘用及約僱人員明細表

中華民國107年度

單位：新臺幣元

| 區分及職稱 | 人數 | 擔任工作 | 聘用或約僱 起訖期間 | 薪點 | 年需經費 | 月 支 | | | | | 經費來源 及其科目 |
|-----------|----|----------|-------------------|-----|---------|--------|----------|-----------|-----------|----------|--------------|
| | | | | | | 小計 | 折合 金額 | 勞保 保險費 | 健康 保險費 | 離職 儲金 | |
| 合計 | 1 | | | | 597,774 | | | | | | |
| 約僱人員小計 | 1 | | | | 597,774 | | | | | | |
| 約僱人員(280) | 1 | 特教班生活輔導員 | 107/1/1-107/12/31 | 280 | 597,774 | 33,908 | 33,908 | | | | 國民教育計畫 |

臺北市地方教育發展基金－臺北市大同區雙蓮國民小學

40501510-71

單位（或計畫）成本分析表

中華民國107年度

單位：新臺幣元

| 計畫別 | 單位 | 單位成本 | 數量 | 預算數 | 說明 |
|----------|----|------|----|-------------|----|
| 合計 | | | | 189,159,860 | |
| 國民教育計畫 | | | | 152,005,664 | |
| 學前教育計畫 | | | | 13,014,802 | |
| 一般行政管理計畫 | | | | 16,536,827 | |
| 建築及設備計畫 | | | | 7,602,567 | |

臺北市地方教育發展基金－臺北市大同區雙蓮國民小學

5年來主要業務計畫分析表

中華民國107年度

單位：新臺幣元

| 年 度 及 項 目 | 單 位 | 數 量 | 單位成本或 平均利(費)率 | 金 額 | 說 明 |
|------------|-----|-----|------------------|-------------|-----|
| (本)年度預算數 | | | | 165,020,466 | |
| 國民教育計畫 | | | | 152,005,664 | |
| 學前教育計畫 | | | | 13,014,802 | |
| (上)年度預算數 | | | | 148,594,222 | |
| 國民教育計畫 | | | | 135,521,552 | |
| 學前教育計畫 | | | | 13,072,670 | |
| (前)年度決算數 | | | | 169,522,061 | |
| 國民教育計畫 | | | | 155,546,973 | |
| 學前教育計畫 | | | | 13,975,088 | |
| (104)年度決算數 | | | | 165,609,254 | |
| 國民教育計畫 | | | | 152,095,967 | |
| 學前教育計畫 | | | | 13,513,287 | |
| (103)年度決算數 | | | | 165,027,298 | |
| 國民教育計畫 | | | | 151,814,504 | |
| 學前教育計畫 | | | | 13,212,794 | |

臺北市地方教育發展基金－臺北市大同區雙蓮國民小學

40501510-73

固定項目明細表

中華民國107年度

單位：新臺幣元

| 項 目 | 取得成本/ 舉債數 | 以前年度累計折舊(耗)/長期投資評價/ 未攤銷溢(折)價 | 本年度增加 | 本年度減少 | 本年度提列折舊(耗)/ 長期投資評價變動數 /攤銷數 | 期末餘額 |
|---------|--------------|-------------------------------------|-----------|-------|----------------------------------|-----------|
| 資產 | 38,886,833 | 29,326,364 | 1,136,600 | | 2,574,240 | 8,122,829 |
| 土地改良物 | 2,696,401 | 553,903 | | | 132,473 | 2,010,025 |
| 房屋及建築 | 89,849 | 88,950 | | | | 899 |
| 機械及設備 | 22,221,981 | 17,473,846 | 1,080,600 | | 1,757,168 | 4,071,567 |
| 交通及運輸設備 | 1,634,389 | 970,779 | | | 130,019 | 533,591 |
| 什項設備 | 12,025,062 | 10,187,856 | 20,000 | | 554,580 | 1,302,626 |
| 電腦軟體 | 219,151 | 51,030 | 36,000 | | | 204,121 |

註：自93年度起本固定項目分開原則，將屬長期固定帳項另立帳類管理。