

中華民國 108 年度 4-0501510

臺北市總預算

臺北市政府教育局主管

臺北市地方教育發展基金

臺北市大同區雙蓮國民小學附屬單位預算之分預算

(特別收入基金)

臺北市大同區雙蓮國民小學編

臺北市地方教育發展基金－臺北市大同區雙蓮國民小學

目 次

中華民國108年度

一、財務摘要	第 1 頁
二、業務計畫及預算概要	第 3 -10 頁
三、預算主要表	
(一) 基金來源、用途及餘絀預計表	第 11 頁
(二) 現金流量預計表	第 12 頁
四、預算明細表	
(一) 基金來源－服務收入明細表	第 13 頁
(二) 基金來源－財產處分收入明細表	第 14 頁
(三) 基金來源－其他財產收入明細表	第 15 頁
(四) 基金來源－公庫撥款收入明細表	第 16 頁
(五) 基金來源－學雜費收入明細表	第 17 頁
(六) 基金來源－受贈收入明細表	第 18 頁
(七) 基金來源－雜項收入明細表	第 19 頁
(八) 基金用途－國民教育計畫明細表	第 20 -30 頁
(九) 基金用途－學前教育計畫明細表	第 31 -33 頁
(十) 基金用途－一般行政管理計畫明細表	第 34 -35 頁
(十一) 基金用途－建築及設備計畫明細表	第 36 -37 頁
五、預算參考表	
(一) 預計平衡表	第 39 頁
(二) 各項費用彙計表	第 40 -45 頁
(三) 員工人數彙計表	第 46 頁
(四) 用人費用彙計表	第 48 -51 頁
(五) 聘用及約僱人員明細表	第 52 -53 頁

臺北市地方教育發展基金－臺北市大同區雙蓮國民小學

目 次

中華民國108年度

(六) 單位(或計畫)成本分析表	第 54	頁
(七) 5年來主要業務計畫分析表	第 55	頁
(八) 資本資產及長期負債明細表	第 56	頁

臺北市地方教育發展基金－臺北市大同區雙蓮國民小學

財務摘要

中華民國108年度

單位：新臺幣千元

項 目	本 年 度	上 年 度	比較增減數	%
經營成績：				
基金來源	192,926	186,103	6,823	3.67
基金用途	197,962	189,160	8,802	4.65
賸餘(短絀)	-5,036	-3,057	-1,979	--
餘絀情形：				
基金餘額	10,486	15,522	-5,036	-32.44
現金流量(註)：				
現金及約當現金之淨增 (減)	-5,036	-3,057	-1,979	--

附註：現金流量係採現金及約當現金基礎，包括現金及自投資日起3個月內到期或清償之債權證券。

本 頁 空 白

業務計畫及預算概要

臺北市地方教育發展基金 - 臺北市大同區雙蓮國民小學

業務計畫及預算概要

中華民國 108 年度

壹、基金概況

一、設立宗旨及願景：

- (一) 本校遵照憲法第 158 條及 160 條規定，教育文化應發展國民之民族精神、自治精神，國民道德與健全體格、科學及生活智能，以培養學童七大學習領域及十大基本能力。
- (二) 本校自 91 年度起依教育經費編列與管理法第 13 條規定設置「臺北市地方教育發展基金」，以促進教育健全發展，提昇教育經費運用績效。
- (三) 本校以「成就每一個孩子」為教育使命，以「歡樂成長、卓越」為學校願景，積極營造一個優質的學習環境，培育學生成為榮譽、健康、勤學的文化人，適性揚才，邁向卓越。

二、施政重點：

- (一) 開啟多元智慧：尊重每個學生獨特的個性，以多元智慧的觀點協助學生找到生命的亮點，肯定天生我才必有用，能知於學，樂於學。
- (二) 培養生活能力：培養學生帶得走的公民關鍵能力，強化自我管理、閱讀理解、理性批判、問題解決、奉獻服務、溝通表達等核心素養。
- (三) 蘊育人文情懷：在溫馨開放的校園文化中，孕育人文情懷，學會尊重、包容；建構生命的價值、完成人性的開展。
- (四) 建置溫馨民主的校園文化：
 1. 以參與式管理、落實行政、教師會、家長會三者的良性互動。
 2. 以學生第一，教學優先的觀念提昇行政服務效率。
 3. 放下威權心態，開啟校園民主之風氣。
- (五) 推動適性教學：
 1. 落實校本課程理念，採多元化、活潑化的教學及評量。
 2. 運用校內、外資源，加強多元學習能力。
 3. 關懷相對弱勢學生之教學及輔導。
 4. 推動行動學習，充實學生運用資訊之知能，並提昇教師運用學習載具教學之能力。
- (六) 辦理發展性的訓輔活動：
 1. 辦理各項活動、競賽及展演。

臺北市地方教育發展基金－臺北市大同區雙蓮國民小學

業務計畫及預算概要

中華民國 108 年度

2. 推動校內外學習服務。
3. 發展績優社團及校隊，如國樂、管樂、合唱、樂儀隊、童軍等。
4. 加強新興領域教育的辦理，並融入各科教學以收成效。

(七) 辦理特色課程：

1. 配合十二年國民基本教育，發展特色課程，透過特色課程之實施，達成適性揚才之目的。
2. 透過教師專業發展及學校資源統整，改變教師教學方式及學生學習模式，永續精進發展特色課程。

三、組織概況（另附組織系統圖）：

本校設置校長 1 人，綜理全校校務，下設教務處、學生事務處、總務處、輔導室、會計室、人事室及幼兒園等單位。

內部分層業務如下：

(一) 教務處：秉承校長之命，辦理全校教務事項。

1. 教學組：掌理課程編排、課業考查、學藝競賽、教學研究、教師進修、差假教師調代課及缺補課之查核等事項。
2. 註冊組：掌理註冊、編班、轉學、學籍保管、各項獎助學金補助及成績考查等有關學籍事項。
3. 設備組：掌理教科書編選、教學用具之管理、保管及出版學校刊物等事項。
4. 資訊組：掌理電腦設備及區域網路之管理、保管等事項。

(二) 學生事務處：秉承校長之命，辦理全校學生事務事項。

1. 訓育組：掌理訓育計畫之擬定及辦理各類訓育等活動。
2. 體育組：掌理學生體育活動、體格鍛鍊等事項。
3. 生教組：掌理學生日常生活常規，辦理交通導護各項事項。
4. 衛生組：掌理健康檢查，個人及環境衛生檢查、保健等事項。

(三) 總務處：秉承校長之命，辦理全校總務事項。

1. 事務組：掌理校舍、校具、財產、物品採購保管、工程發包、監工及驗收。
2. 出納組：掌理現金、零用金、票據、契約之保管等收支事項，辦理員工薪津發放及各項扣繳單據證明等。

業務計畫及預算概要

中華民國 108 年度

3. 文書組：掌理文件收發登錄、撰擬繕校、典守學校印信、檔案保管、整理各項會議紀錄及校史等事項。

(四) 輔導室：秉承校長之命，辦理全校學生學習輔導、生活輔導、生涯輔導等事項。

1. 輔導組：掌理學生個案建立、學習輔導、生活輔導、生涯輔導及兩性教育、親職教育等事項。

2. 資料組：辦理輔導資料搜集建檔、組訓愛心家長、實施測驗、社區人力整合、出版親職刊物等事項。

3. 特教組：擬訂特殊教育計畫章則、親師輔導諮詢、特教班甄選鑑別、實施各項診斷測驗、特教兒童追蹤輔導等事項。

(五) 會計室：秉承上級主計機關之監督與指導，並受校長之指揮，依法辦理歲計、會計、統計等事項。

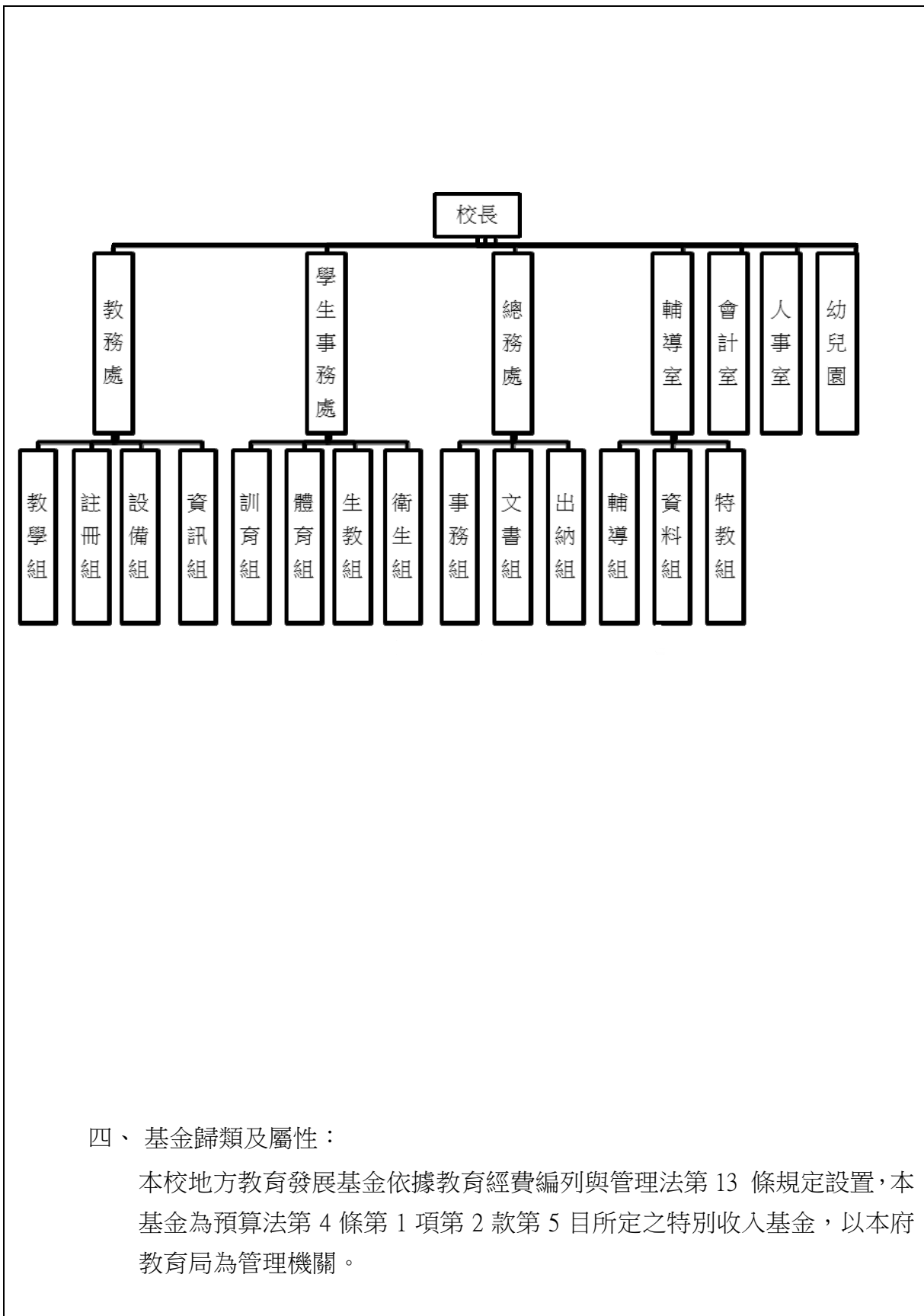
(六) 人事室：秉承上級人事機關之監督與指導，並受校長之指揮，依法辦理人事管理查核等事項。

(七) 幼兒園：秉承校長之命，綜理園務、規劃幼兒教學、保育、環境與各項措施。

臺北市地方教育發展基金 - 臺北市大同區雙蓮國民小學

業務計畫及預算概要

中華民國 108 年度



四、基金歸類及屬性：

本校地方教育發展基金依據教育經費編列與管理法第 13 條規定設置，本基金為預算法第 4 條第 1 項第 2 款第 5 目所定之特別收入基金，以本府教育局為管理機關。

臺北市地方教育發展基金 - 臺北市大同區雙蓮國民小學

業務計畫及預算概要

中華民國 108 年度

貳、業務計畫

本年度業務計畫重點與預算配合情形及預期績效，詳列如下：

單位：新臺幣千元

業務計畫名稱	計畫重點內容	預算數	預期績效
國民教育計畫	辦理各項教學、學生事務、圖書及輔導等業務。	157,603	1. 新購運動器材、教具、樂器及圖書等各科教學設備，充實各科教材。 2. 革新教學方法，提高教學效能。 3. 辦理教師甄選、指定活動等項目。
學前教育計畫	辦理幼兒園各項活動。	13,039	1. 新購幼兒園器材、教具、樂器及圖書等各科教學設備。 2. 鍛鍊幼兒強健的身體，增進幼兒各項生活智能。 3. 辦理幼兒園各項活動。
一般行政管理計畫	綜理學校總務、人事、會計等業務。	18,860	配合校務推動行政處室支援工作，進而增進校務運作。
建築及設備計畫	購置教學所需教學設備等及改善教學環境。	8,460	辦理電源改善第二期工程(向善樓、育才樓)，改善教學環境，增進教學效能，並提高行政效率

參、預算概要

一、基金來源及用途之預計：

(一) 本年度基金來源：

服務收入 59 萬元，財產處分收入 1 萬 2 千元，其他財產收入 228 萬元，公庫撥款收入 1 億 8,761 萬 6 千元，學雜費收入 206 萬 5 千元，受贈收入 2 萬 3 千元，雜項收入 34 萬元，本年度基金來源 1 億 9,292 萬 6 千元，較上年度預算數 1 億 8,610 萬 3 千元，增加 682 萬 3 千元，約 3.67%，主要係公庫撥款收入增編所致。

(二) 本年度基金用途：

臺北市地方教育發展基金 - 臺北市大同區雙蓮國民小學

業務計畫及預算概要

中華民國 108 年度

國民教育計畫 1 億 5,760 萬 3 千元，學前教育計畫 1,303 萬 9 千元，一般行政管理計畫 1,886 萬元，建築及設備計畫 846 萬元，本年度基金用途 1 億 9,796 萬 2 千元，較上年度預算數 1 億 8,916 萬元，增加 880 萬 2 千元，約 4.65%，主要係增編人事費所致。

二、基金餘絀之預計：

本年度基金來源及用途相抵後，差短 503 萬 6 千元，較上年度預算數差短 305 萬 7 千元，增加 197 萬 9 千元，約 64.74%，將移用以前基金餘額 503 萬 6 千元支應。

三、現金流量之預計：

本年度業務活動淨現金流出 503 萬 6 千元。

四、補辦預算事項：詳補辦預算明細表

(一) 購建固定資產 27 萬 9 千元

1.106 年度教育部補助幼兒園改善教學環境設備經費 8 萬 5 千元。

2.106 年度教育部補助幼兒園改善教學環境設備經費 5 萬 5 千元，學校自籌 4 萬 2 千元，共計 9 萬 7 千元。

3.106 年度為符合幼兒園基本設施設備標準，確實需要汰舊換新，且具急迫及必要性，由其他準備金項下支應 9 萬 7 千元。

肆、年度關鍵績效指標：

關鍵策略目標	關鍵績效指標	衡量標準	年度目標值
建構安全友善校園	校園場地開放使用人次	校園場地開放使用人次 單位：人次	10,220 人次

伍、前年度及上年度已過期間實施狀況及成果概述：

一、前（106）年度決算結果及績效達成情形：

(一) 前年度決算結果：

臺北市地方教育發展基金－臺北市大同區雙蓮國民小學

業務計畫及預算概要

中華民國 108 年度

- 1.基金來源：決算數 1 億 8,904 萬 7 千元，較預算數 1 億 6,768 萬 7 千元，計增加 2,136 萬元，約 12.74%，主要係因教育局補助收入增加所致。
- 2.基金用途：決算數 1 億 9,507 萬 2 千元，較預算數 1 億 7,321 萬 3 千元，計增加 2,185 萬 9 千元，約 12.62%，主要係因執行教育局統籌款所致。

(二) 前年度績效達成情形分析：

年度績效目標	衡量指標	年度目標值	績效衡量暨達成情形分析
建構安全友善校園	校園場地開放使用人次	10,220 人次	10,550 人次，達原訂目標值。

二、上(107)年度已過期間預算執行情形及績效達成情形：

(一) 上年度預算截至 107 年 5 月 31 日止執行情形：

- 1.基金來源：實際執行數 1 億 857 萬 2 千元，較預算分配數 1 億 802 萬 6 千元，計增加 54 萬 6 千元，約 0.51%，主要係因幼兒園學雜費較預算數增加所致。
- 2.基金用途：實際執行數 9,138 萬 3 千元，較預算分配數 1 億 1,108 萬 3 千元，計減少 1,970 萬元，約 17.73%，主要係因人事費提前分配，實際執行數較低所致。

(二) 上(107)年度績效達成情形分析：

年度績效目標	衡量指標	年度目標值	績效衡量暨達成情形分析
建構安全友善校園	校園場地開放使用人次	10,220 人次	截至 107 年 5 月校園場地開放約 5,200 人次。

陸、其他：無

臺北市地方教育發展基金－臺北市大同區雙蓮國民小學

補辦預算明細表

中華民國108年度

單位：新臺幣元

項 目	金額	辦理年度	說 明
合計	278,800		
購建固定資產	278,800		
購置雜項設備	278,800	106	
樓梯扶手	84,800		教育部補助幼兒園改善教學環境設備經費。
棉被櫃	97,000		教育部補助幼兒園改善教學環境設備經費54,700元，學校自籌42,300元，所需經費擬由本校其他準備金支應。
棉被櫃	97,000		為符合幼兒園基本設施設備標準，確實需要汰舊換新，且具急迫及必要性，所需經費擬由本校其他準備金支應。

備註：各管理機關(構)依預算法第 8 8 條規定補辦預算，應確係不及編入年度預算，且因經營環境發生重大變遷或正常業務(含執行中央補助款項目)之確實需要，並經主管機關核轉本府核准先行辦理者；不具急迫性之事項，仍應儘可能納入預算辦理。

預算主要表

臺北市地方教育發展基金－臺北市大同區雙蓮國民小學

基金來源、用途及餘絀預計表

中華民國108年度

單位：新臺幣千元

前年度決算數	項 目	本年度預算數	上年度預算數	比較增減（－）
189,047	基金來源	192,926	186,103	6,823
8	勞務收入	590	590	
8	服務收入	590	590	
1,722	財產收入	2,292	2,290	2
22	財產處分收入	12	10	2
1,700	其他財產收入	2,280	2,280	
183,869	政府撥入收入	187,616	180,796	6,820
182,545	公庫撥款收入	187,616	180,796	6,820
1,324	政府其他撥入收入			
2,846	教學收入	2,065	2,064	1
2,846	學雜費收入	2,065	2,064	1
603	其他收入	363	363	
	受贈收入	23	23	
603	雜項收入	340	340	
195,072	基金用途	197,962	189,160	8,802
133,592	國民教育計畫	157,603	152,006	5,597
12,440	學前教育計畫	13,039	13,015	24
14,510	一般行政管理計畫	18,860	16,537	2,323
34,529	建築及設備計畫	8,460	7,603	857
-6,025	本期賸餘(短絀)	-5,036	-3,057	-1,979
24,603	期初基金餘額	15,522	19,078	-3,556
18,579	期末基金餘額	10,486	16,021	-5,535

註：前年度決算數及上年度預算數細數之和與總數或略有出入，係四捨五入關係，以下各表同。

臺北市地方教育發展基金－臺北市大同區雙蓮國民小學

現金流量預計表

中華民國108年度

單位：新臺幣千元

項 目	本 預	年 算	度 數	說 明
業務活動之現金流量				
本期賸餘(短絀)			-5,036	
業務活動之淨現金流入(流出)			-5,036	
其他活動之現金流量				
其他活動之淨現金流入(流出)				
現金及約當現金之淨增(淨減)			-5,036	
期初現金及約當現金			24,916	
期末現金及約當現金			19,880	

註：本表係採現金及約當現金基礎，包括現金及自投資日起3個月內到期或清償之債權證券。

預算明細表

臺北市地方教育發展基金－臺北市大同區雙蓮國民小學

基金來源－服務收入明細表

中華民國108年度

單位：新臺幣元

科 目	單位	本 年 度 預 算 數			說 明
		數量 業務量	利(費)率	金 額	
合計				590,000	
服務收入				590,000	較上年度預算數590,000元，無增減。 教師甄選報名費收入(收支對列)。 暑期游泳訓練班學生票收入(收支對列)。
	人	60	500	30,000	
	人	800	700	560,000	

臺北市地方教育發展基金－臺北市大同區雙蓮國民小學

基金來源－財產處分收入明細表

中華民國108年度

單位：新臺幣元

科目	單位	本年度預算數			說明
		數量 業務量	利(費)率	金額	
合計				12,000	
財產處分收入	年	1	12,000	12,000	較上年度預算數10,328元，增加1,672元。 財產變賣收入。

臺北市地方教育發展基金－臺北市大同區雙蓮國民小學

基金來源－其他財產收入明細表

中華民國108年度

單位：新臺幣元

科 目	單位	本 年 度 預 算 數			說 明
		數量 業務量	利(費)率	金 額	
合計				2,280,000	
其他財產收入				2,280,000	較上年度預算數2,280,000元，無增減。
	年	1	20,000	20,000	教職員工上班時間停車收入。
	年	1	1,900,000	1,900,000	場地出借費收入(收支對列)。
	年	1	360,000	360,000	停車場收入30,000元/月*12月=360,000元(收支對列)。

臺北市地方教育發展基金－臺北市大同區雙蓮國民小學

基金來源－公庫撥款收入明細表

中華民國108年度

單位：新臺幣元

科 目	單位	本 年 度 預 算 數			說 明
		數量 業務量	利(費)率	金 額	
合計				187,616,000	
公庫撥款收入	年	1	187,616,000	187,616,000	較上年度預算數180,795,747元，增加6,820,253元。 市府補助款。

臺北市地方教育發展基金－臺北市大同區雙蓮國民小學

基金來源－學雜費收入明細表

中華民國108年度

單位：新臺幣元

科 目	單 位	本 年 度 預 算 數			說 明
		數量 業務量	利(費)率	金 額	
合計				2,065,000	
學雜費收入				2,065,000	較上年度預算數2,064,100元，增加900元。
	人、學期	80x2	7,000	1,120,000	幼兒園全日班學費收入預估學生140人。
	人、學期	10x2	2,745	54,900	幼兒園半日班雜費收入預估學生10人。
	人、學期	140x2	2,955	827,400	幼兒園全日班雜費收入預估學生140人。
	人、學期	6x2	5,150	61,800	幼兒園半日班學費收入預估學生10人。
	年	1	900	900	配合預算編列至千元，增列進位數900元。

臺北市地方教育發展基金－臺北市大同區雙蓮國民小學

基金來源－受贈收入明細表

中華民國108年度

單位：新臺幣元

科 目	單位	本 年 度 預 算 數			說 明
		數量 業務量	利(費)率	金 額	
合計 受贈收入	年	1	23,000	23,000 23,000 23,000	較上年度預算數22,697元，增加303元。 贊助學校活動等剩餘款辦理繳庫。

臺北市地方教育發展基金－臺北市大同區雙蓮國民小學

基金來源－雜項收入明細表

中華民國108年度

單位：新臺幣元

科 目	單位	本 年 度 預 算 數			說 明
		數量 業務量	利(費)率	金 額	
合計				340,000	
雜項收入				340,000	較上年度預算數340,126元，減少126元。
	年	1	15,000	15,000	資料書刊費，圖說費等收入。
	年	1	325,000	325,000	其他雜項收入。

臺北市地方教育發展基金－臺北市大同區雙蓮國民小學

基金用途－國民教育計畫明細表

中華民國108年度

單位：新臺幣元

前年度 決算數	上年度 預算數	科 目	本 年 度 預 算 數	說 明
133,592,237	152,005,664	合計	157,603,000	
125,065,660	139,951,040	用人費用	142,047,000	
55,092,780	64,764,000	正式員額薪資	63,108,000	較上年度預算數64,764,000元，減少1,656,000元。
55,092,780	64,764,000	職員薪金	63,108,000	
			55,356,000	教職員66人薪金(詳用人費用彙計表)(含教育部補助導師費432,000元)。
			7,752,000	教職員10人薪金(詳用人費用彙計表)(含教育部補助導師費132,000元)。
776,017	1,207,696	聘僱及兼職人員薪資	1,207,696	較上年度預算數1,207,696元，無增減。
196,103	406,896	約僱職員薪金	406,896	
			406,896	約僱人員1人薪金(詳聘用及約僱人員明細表)。
579,914	800,800	兼職人員酬金	800,800	
			572,000	教師代課鐘點費，本校編制教師總人數86人，按9分之1計，編列10人，每人220節，總節數10人*220節=2,200節，每節260元。
			20,800	補助調整授課鐘點費之外聘教師勞、健保及勞退費用(教育部補助款)。
			208,000	補助調整授課特教教師鐘點費，10人*2節*40週*260元(教育部補助款)。
707,699	853,329	超時工作報酬	869,577	較上年度預算數853,329元，增加16,248元。
707,699	853,329	加班費	869,577	
			654,468	不休假出勤加班費。
			18,084	不休假出勤加班費。
			1,665	教師專業成長加班費。
			25,715	暑期泳訓班工作人員加班費(收支對列)。
			5,365	教師甄選加班費(收支對列)。
			119,880	開放學校場地管理人員加班費(收支對列)。
			8,880	國小學生事務處主任會議工作人員加班費。
			19,980	學務工作小組人員加班費(新增)。
			15,540	國小羽球賽工作人員加班費。
13,747,712	15,606,270	獎金	15,258,270	較上年度預算數15,606,270元，減少348,000元。

臺北市地方教育發展基金－臺北市大同區雙蓮國民小學

基金用途－國民教育計畫明細表

中華民國108年度

單位：新臺幣元

前年度 決算數	上年度 預算數	科 目	本 年 度 預 算 數	說 明
5,886,590	7,459,908	考績獎金	7,318,908	
			6,561,000	依考績法規定核發之獎金。
			724,000	依考績法規定核發之獎金。
			33,908	依考績法規定核發之獎金。
7,861,122	8,146,362	年終獎金	7,939,362	
			6,919,500	依規定於年節加發之獎金。
			969,000	依規定於年節加發之獎金。
			50,862	依規定於年節加發之獎金。
47,029,729	48,121,420	退休及卹償金	52,125,440	較上年度預算數48,121,420元，增加 4,004,020元。
47,026,660	47,882,088	職員退休及離職金	51,886,440	
			4,704,336	提撥退撫基金。
			702,000	提撥退撫基金。
			24,408	提撥退撫基金。
			46,455,696	退休人員月退休金，99人* $\text{\$}37,892\text{元} \times 12\text{月}$ $=45,015,696\text{元}$ ；退休遺族月撫慰金，6人 $*\text{\$}20,000\text{元} \times 12\text{月}=1,440,000\text{元}$ ；合計 46,455,696元。
3,069	332	工員退休及離職金		
	239,000	卹償金	239,000	
			239,000	遺族年撫卹金。
7,711,723	9,398,325	福利費	9,478,017	較上年度預算數9,398,325元，增加79,692元 。
5,418,728	5,492,280	分擔員工保險費	5,372,568	
			4,656,924	分擔公保、勞保、健保費。
			668,028	分擔公保、勞保、健保費。
			47,616	分擔公保、勞保、健保費。
180,000	302,000	傷病醫藥費	302,000	
			176,000	健康檢查補助費，11人* $\text{\$}16,000\text{元}$ 。
			126,000	健康檢查補助費，36人* $\text{\$}3500\text{元}$ 。
487,356	582,120	員工通勤交通費	744,660	
			258,300	教師上下班交通費41人* $\text{\$}10\text{月} \times 1\text{段} \times \text{\$}630\text{元}$ 。
			226,800	教師兼行政上下班交通費15人* $\text{\$}12\text{月} \times 2\text{段}$ $\times \text{\$}630\text{元}$ 。
			126,000	教師上下班交通費10人* $\text{\$}10\text{月} \times 2\text{段} \times \text{\$}630\text{元}$ 。

臺北市地方教育發展基金－臺北市大同區雙蓮國民小學

基金用途－國民教育計畫明細表

中華民國108年度

單位：新臺幣元

前年度 決算數	上年度 預算數	科 目	本 年 度 預 算 數	說 明
			126,000	教師上下班交通費，10人*10月*2段*630元。
			7,560	生活輔導員上下班交通費，1人*12月*1段*630元。
1,625,639	3,021,925	其他福利費	3,058,789	
			240,000	休假旅遊補助費。
			16,000	休假旅遊補助費。
			42,000	退休人員三節慰問金，7人*6000元。
			54,000	退休人員三節特別照護金(單身)，1人*3節*18,000元。
			313,550	結婚補助費(31,355元*5人*2個月)。
			912,500	喪葬補助，36,500元*5月*5人。
			1,480,739	子女教育補助費。
5,116,483	7,759,789	服務費用	9,444,000	
2,087,081	3,193,280	水電費	3,299,398	較上年度預算數3,193,280元，增加106,118元。
1,375,394	2,138,600	工作場所電費	2,244,860	
			2,063,060	班級用電費。
			36,800	游泳池電費，16班*2,300元。
			45,000	暑期泳訓班電費補助費(室內)(收支對列)。
			100,000	開放停車場電費(收支對列)。
342,725	514,680	工作場所水費	514,538	
			486,338	班級用水費。
			13,200	游泳池水費，16班*825元。
			15,000	暑期泳訓班水費補助費(室內)(收支對列)。
368,962	540,000	氣體費	540,000	
			540,000	溫水游泳池燃燒費。
61,165	53,010	旅運費	97,100	較上年度預算數53,010元，增加44,090元。
53,245	53,010	國內旅費	97,100	
			15,500	教職員因公出差旅費，10人*1天*1,550元。
			37,200	畢業班校外教學隨隊人員差旅費，8人*3天*1,550元。
			44,400	學務工作小組工作人員路勘及帶隊人員差旅費(新增)。
7,920		其他旅運費		

臺北市地方教育發展基金－臺北市大同區雙蓮國民小學

基金用途－國民教育計畫明細表

中華民國108年度

單位：新臺幣元

前年度 決算數	上年度 預算數	科 目	本 年 度 預 算 數	說 明
6,975	26,600	印刷裝訂與廣告費	218,600	較上年度預算數26,600元，增加192,000元。
6,975	26,600	印刷及裝訂費	218,600	
			16,150	國小學生事務處主任會議資料印製費。
			192,000	學務工作小組教材、手冊、講義、成果手冊等印刷費(新增)。
			10,450	國小羽球賽印製秩序冊、邀請卡及獎狀等。
1,075,079	2,395,400	修理保養及保固費	2,396,600	較上年度預算數2,395,400元，增加1,200元。
696,643	1,570,550	一般房屋修護費	1,570,550	
			870,550	校舍及建物等之修繕。
			600,000	開放學校場地修繕維護(收支對列)。
			100,000	停車場場地等修繕維護(收支對列)。
378,436	824,850	機械及設備修護費	826,050	
			333,450	各項教學設備及其他用具之保養。
			26,000	電腦設備維護費(電腦專案計畫)。
			41,600	游泳池場地維護費，16班*2,600元。
			15,000	暑期泳訓班場地維護費(收支對列)。
			250,000	開放學校場地器材之保養維護(收支對列)。
			160,000	停車場設備及器材保養修護等費用(收支對列)。
	32,000	保險費	32,720	較上年度預算數32,000元，增加720元。
	32,000	其他保險費	32,720	
			32,000	暑期泳訓班保險費，800人*40元(收支對列)。
			720	學務工作小組非學校工作人員保險費，9人*80元(新增)。
1,152,988	965,864	一般服務費	1,742,437	較上年度預算數965,864元，增加776,573元。
8,670	25,920	佣金、匯費、經理費及手續費	27,360	
			26,784	委託超商代收學雜費手續費，744人*2學期*18元(930*0.8=744人)。
			576	學務工作小組委託超商代收手續費，96人*6元(新增)。
484,110	283,260	外包費	283,260	

臺北市地方教育發展基金－臺北市大同區雙蓮國民小學

基金用途－國民教育計畫明細表

中華民國108年度

單位：新臺幣元

前年度 決算數	上年度 預算數	科 目	本 年 度 預 算 數	說 明
516,208	508,684	計時與計件人員酬金	163,260	場地開放廁所清潔費用，12月*13,605元(收支對列)。
			120,000	場地開放校園清潔費用（暑假開學前)(收支對列)。
			1,277,817	
			29,952	閩客語教學支援人員鐘點費之外聘人員勞、健保及勞退費用(由教育局移列)
			36,360	分擔游泳池救生員勞保及健保費，1人*10月*3,636元。
			297,050	游泳池救生員薪津，1人*10月*29,705元。
			230,400	閩客語教學支援人員鐘點費18人*1節*40週*320元(由教育局移列)。
			37,131	游泳池救生員年終獎金，29,705元*1.5*10/12。
			18,180	提撥游泳池救生員退休金，1人*10月*1,818元。
			56,000	暑期泳訓班工讀生薪津，400小時*140元(收支對列)。
			77,744	暑期泳訓班救生員經費1人*2月*38,872元。
			300,000	學務工作小組品德教育小故事徵件比賽獲選為臺北市品德教育作品，15件*20,000元(新增)。
			195,000	學務工作小組品德教育四格漫畫比賽獲選為臺北市品德教育作品，13件*15,000元(新增)。
144,000	148,000	體育活動費	154,000	
733,195	1,093,635	專業服務費	132,000	文康活動費，本校編列教職員66人，每人編列2,000元。
			22,000	文康活動費，本校編列教職員10人，約僱人員1人，合計11人，每人編列2,000元。
124,800	372,800	講課鐘點、稿費、出席審查及查詢費	1,657,145	較上年度預算數1,093,635元，增加563,510元。
			900,100	
			21,600	學輔班教材編輯費，3班*12月*600元。
			14,400	特教班教材編輯費，2班*12月*600元。

臺北市地方教育發展基金－臺北市大同區雙蓮國民小學

基金用途－國民教育計畫明細表

中華民國108年度

單位：新臺幣元

前年度 決算數	上年度 預算數	科 目	本 年 度 預 算 數	說 明
			6,400	學輔班外聘訓練講授鐘點費(由業務費移列)。
			4,800	特教班教學外聘訓練講授鐘點費(由業務費移列)。
			16,000	性別平等教育宣導活動外聘專家學者講座鐘點費。
			3,200	小田園教育體驗學習內聘講座鐘點費。
			6,400	小田園教育體驗學習外聘教師鐘點費。
			32,000	教師專業成長外聘專家學者講座鐘點費。
			14,400	教師專業成長內聘講座鐘點費。
			200,000	暑期泳訓班教練指導鐘點費(收支對列)。
			9,600	國小家長教育成長暨志工培訓外聘專家學者講座鐘點費。
			4,800	國小學生事務處主任會議外聘專家學者講座鐘點費，3節*1,600元。
			9,600	國小學生事務處主任會議內聘講座鐘點費。
			27,600	學務工作小組品德小志工外聘專家審查各校申請資料，40件*690元(新增)。
			197,500	學務工作小組出席費(新增)。
			163,200	學務工作小組外聘學者專家鐘點費(新增)。
			10,800	學務工作小組生教組長傳承研討會外聘講座鐘點費(新增)。
			69,600	學務工作小組研討會內聘講座鐘點費(新增)。
			73,800	學務工作小組內聘講座鐘點費(新增)。
			14,400	學務工作小組內聘助教鐘點費(新增)。
31,100	60,200	委託檢驗(定)試驗認證費	83,000	
			68,600	消防安全及建物公共安全檢查簽證及申報等費用(班級業務費移列)。
			14,400	飲水機水質檢驗費，12臺*1200元。
	19,835	試務甄選費	19,835	
			19,835	教師甄選試務費用(收支對列)。
35,988		電腦軟體服務費		
541,307	640,800	其他專業服務費	654,210	

臺北市地方教育發展基金－臺北市大同區雙蓮國民小學

基金用途－國民教育計畫明細表

中華民國108年度

單位：新臺幣元

前年度 決算數	上年度 預算數	科 目	本 年 度 預 算 數	說 明
			20,000	學生輔導指導費。
			12,000	兒童牙齒檢查費。
			410	配合預算編列至千元，增列進位數410元。
			39,600	國小工作人員午餐指導費11人*9月*400元。
			12,600	國小一至二年級學童午餐指導費，14班*9月*100元。
			79,200	國小三至六年級學童午餐指導費，22班*9月*400元。
			14,400	特教班(單獨成班)學童午餐指導費，4人*9月*400元。
			350,000	場地開放加強系統保全與駐衛人員保全費用(收支對列)。
			120,000	國小羽球賽裁判費，20人*6天*1,000元。
			6,000	運動傷害防護員工作費，1人*6天*1,000元。
1,550,108	2,184,635	材料及用品費	3,540,000	
506,163	587,380	使用材料費	616,363	較上年度預算數587,380元，增加28,983元。
506,163	587,380	設備零件	616,363	
			6,000	可調式T型椅，2臺*3,000元(特教班)(由班級設備費移列)(新增)。
			51,940	捲簾，28樁*1,855元(幼兒園)(由班級設備費移列)(新增)。。
			138,600	電腦設備維護及管理費(3-6年級)，22班*6,300元(電腦專案計畫)。
			16,000	小田園教育體驗學習水耕栽培架，2組*8,000元。
			76,000	T8 LED燈具4尺(山型)×2，95盞*800元(新增)。
			81,600	T8 LED燈具2尺(輕鋼架型)×4，68盞*1,200元(新增)。
			15,600	T8 LED燈具4尺(輕鋼架型)×2，13盞*1,200元(新增)。
			200,623	開放學校場地器材及設備更新汰換等(收支對列)。
			30,000	程式設計教學用材料(新增)。
1,043,945	1,597,255	用品消耗	2,923,637	較上年度預算數1,597,255元，增加1,326,382

臺北市地方教育發展基金－臺北市大同區雙蓮國民小學

基金用途－國民教育計畫明細表

中華民國108年度

單位：新臺幣元

前年度 決算數	上年度 預算數	科 目	本 年 度 預 算 數	說 明
56,759	63,700	辦公(事務)用品	215,170	元。 1,000 性別平等教育宣導活動文具用品。 5,000 小田園教育體驗學習辦公用品等。 35,780 辦理場地開放業務辦公用品(收支對列)。 14,920 國小學生事務處主任會議文具紙張墨水匣等。 154,470 學務工作小組辦公用品(新增)。
9,751	83,000	報章雜誌	76,000	4,000 國小羽球賽比賽用文具用品。 76,000 3,000 小田園教育體驗學習用書。 34,000 國小學生事務處主任會議參考用書。 39,000 學務工作小組報章雜誌(新增)。
9,344	25,000	醫療用品(非醫療院所使用)	28,000	28,000 健康中心藥品費。
968,091	1,425,555	其他用品消耗	2,604,467	40,000 兒童節慶活動費(新增)。 64,200 敬師活動費，107人*600元(新增)。 497,520 教學材料費，36班*13,820元。 225,340 班級業務費(垃圾袋費用、消毒藥水、衛生清潔用品費、衛生紙及教室佈置費)，38班*5,930元。 144,500 弱勢學生用教科書，85人*1,700元。 69,700 教學用教科書，41班*1,700元。 9,002 特教班業務費，2班*4,501元。 12,258 學輔班班級業務費，3班*4,086元。 27,640 特教班教學材料費，2班*13,820元。 41,460 學輔班教學材料費，3班*13,820元。 65,000 電腦耗材(電腦專案計畫)。 23,600 游泳池用消毒劑及濾材，16班*1,475元。 20,000 運動會班級表演用器材等費用。(運動會經費) 54,900 辦理運動會所需消耗品、佈置費及雜支等相關經費。(運動會經費)

臺北市地方教育發展基金－臺北市大同區雙蓮國民小學

基金用途－國民教育計畫明細表

中華民國108年度

單位：新臺幣元

前年度 決算數	上年度 預算數	科 目	本 年 度 預 算 數	說 明
			1,800	性別平等教育宣導活動雜支。
			1,200	性別平等教育宣導活動逾時誤餐費用，15 人次*80元。
			56,400	小田園教育體驗學習農耕用品、種苗、肥 料等。
			1,935	教師專業成長教學材料、場地佈置、茶水 、雜支等。
			250,000	綠屋頂植栽材料、雜支等(由教育局移列) 。
			10,000	暑期泳訓班教學器材費(收支對列)。
			3,000	暑期泳訓班教學環境佈置費(收支對列)。
			5,000	暑期泳訓班場地清潔費等(收支對列)。
			9,200	暑期泳訓班消毒劑，40班*230元(收支對列) 。
			4,800	教師甄選逾時誤餐費用，60人次*80元(收支 對列)。
			60,000	場地開放校園景觀維護等相關費用(收支對 列)。
			400	國小家長教育成長暨志工培訓逾時誤餐費 用，5人次*80元。
			14,800	國小學生事務處主任會議佈置場地茶水、 餐點、紅布條、資料袋等雜支。
			16,000	國小學生事務處主任會議逾時誤餐費用 ，200人次*80元。
			456,972	學務工作小組茶水、文具用品、紙張、場 地布置材料等(新增)。
			7,800	學務工作小組誤餐費，156人次*50元(早餐) (新增)。
			218,880	學務工作小組誤餐費，2,736人次*80元(新增)。
			45,000	學務工作小組誤餐費(午餐)，30桌*1天 *1,500元(新增)。
			36,000	學務工作小組租用遊覽車，3輛*12,000元(新 增)。
			14,160	國小羽球賽佈置場地、器材及醫療耗材等 雜項支出。

臺北市地方教育發展基金－臺北市大同區雙蓮國民小學

基金用途－國民教育計畫明細表

中華民國108年度

單位：新臺幣元

前年度 決算數	上年度 預算數	科 目	本 年 度 預 算 數	說 明
			60,000	國小羽球賽比賽用球。
			19,200	羽球比賽逾時誤餐費用，240人次*80元。
			16,800	國小羽球賽獎盃，24座*700元。
4,800	4,800	租金、償債、利息及相關手續費	14,000	
		交通及運輸設備租金	9,200	新增項目
		車租	9,200	
			9,200	學務工作小組租用遊覽車(新增)。
4,800	4,800	雜項設備租金	4,800	較上年度預算數4,800元，無增減。
4,800	4,800	雜項設備租金	4,800	
			4,800	電錶月租費，12月*400元(班級業務費移列)。
1,409,979	1,651,400	會費、捐助、補助、分攤、照護、救濟與交流活動費	1,673,000	
	10,000	捐助、補助與獎助	10,080	較上年度預算數10,000元，增加80元。
	10,000	獎助學員生給與	10,080	
			80	配合預算編列至千元，增列進位數80元。
			10,000	教育關懷獎每校推薦1名學生獎助金。
1,409,979	1,641,400	補貼、獎勵、慰問、照護與救濟	1,662,920	較上年度預算數1,641,400元，增加21,520元。
1,409,979	1,641,400	其他補貼、獎勵、慰問、照護與救濟	1,662,920	
			1,280,000	清寒學生餐費補助128人*200日*50元。
			61,000	本市市民第3胎就讀國小教育補助費61人*1,000元。
			321,920	補助學校午餐使用有機蔬菜或有機米計畫，1,006人*40週*1次*8元。
445,207	454,000	其他	885,000	
445,207	454,000	其他支出	885,000	較上年度預算數454,000元，增加431,000元。
445,207	454,000	其他	885,000	
			125,698	執行學生路隊安全導護費及義工保險費。
			28,000	國小游泳檢測未通過學生暑期游泳訓練班報名費，5班*5,600元。
			186,000	學生活動費，930人*2學期*100元。
			93,000	班級自治費，930人*2學期*50元。

臺北市地方教育發展基金－臺北市大同區雙蓮國民小學

基金用途－國民教育計畫明細表

中華民國108年度

單位：新臺幣元

前年度 決算數	上年度 預算數	科 目	本 年 度 預 算 數	說 明
			30,000 422,302	課後社團活動經費。 學務工作小組雜支(新增)。

臺北市地方教育發展基金－臺北市大同區雙蓮國民小學

基金用途－學前教育計畫明細表

中華民國108年度

單位：新臺幣元

前年度 決算數	上年度 預算數	科 目	本 年 度 預 算 數	說 明
12,440,348	13,014,802	合計	13,039,000	
12,128,908	12,756,270	用人費用	12,778,000	
8,199,595	8,881,860	正式員額薪資	8,881,860	較上年度預算數8,881,860元，無增減。
7,880,595	8,161,860	職員薪金	8,161,860	教職員10人及教保員1人薪金(詳用人費用彙計表)(含教育部補助款教保員381,980元)。
319,000	720,000	工員工資	720,000	工員2人工資(詳用人費用彙計表)。
82,639		聘僱及兼職人員薪資		
82,639		兼職人員酬金		
100,984	85,333	超時工作報酬	85,333	較上年度預算數85,333元，無增減。
100,984	85,333	加班費	85,333	不休假出勤加班費。
2,040,256	2,071,233	獎金	2,070,283	較上年度預算數2,071,233元，減少950元。
918,545	961,000	考績獎金	961,000	依考績法規定核發之獎金。
1,121,711	1,110,233	年終獎金	1,109,283	依規定於年節加發之獎金。
733,951	781,920	退休及卹償金	781,920	較上年度預算數781,920元，無增減。
733,951	760,320	職員退休及離職金	760,320	提撥退撫基金。
	21,600	工員退休及離職金	21,600	提撥勞工退休準備金。
971,483	935,924	福利費	958,604	較上年度預算數935,924元，增加22,680元。
883,841	795,444	分擔員工保險費	795,444	分擔公保、勞保、健保費。
1,720	5,160	傷病醫藥費	5,160	3,440 幼兒園教保人員健康檢查費，4人*860元。 1,720 幼兒園廚工健康檢查費，2人*860元。
54,084	103,320	員工通勤交通費	126,000	50,400 教師上下班交通費，8人*10月*1段*630元。 30,240 教師兼行政上下班交通費，2人*12月*2段*630元。 15,120 保育員上下班交通費，1人*12月*2段*630

臺北市地方教育發展基金－臺北市大同區雙蓮國民小學

基金用途－學前教育計畫明細表

中華民國108年度

單位：新臺幣元

前年度 決算數	上年度 預算數	科 目	本 年 度 預 算 數	說 明
				元。
			30,240	教師(廚工)上下班交通費，2人*12月*2段*630元。
31,838	32,000	其他福利費	32,000	
			32,000	休假旅遊補助費。
67,592	79,820	服務費用	79,000	
18,092	30,320	一般服務費	30,320	較上年度預算數30,320元，無增減。
972	4,320	佣金、匯費、經理費及手續費	4,320	
			4,320	委託超商代收學雜費手續費120人*2學期*18元(150*0.8=120人)。
17,120	26,000	體育活動費	26,000	
			20,000	文康活動費，本校編列教職員10人，每人編列2,000元。
			6,000	本校編列契約進用教保員1人、廚工2人，合計3人，每人編列2,000元(上述人員係幼托整合前得編列文康活動費之人員)。
49,500	49,500	專業服務費	48,680	較上年度預算數49,500元，減少820元。
49,500	49,500	其他專業服務費	48,680	
			45,000	指導幼兒園幼生午餐指導費，10人*9月*500元。
			3,680	指導幼兒園幼生午餐指導費(教保員)。
84,002		材料及用品費		
84,002		用品消耗		
84,002		其他用品消耗		
147,841	82,712	會費、捐助、補助、分攤、照護、救濟與交流活動費	86,000	
147,841	82,712	補貼、獎勵、慰問、照護與救濟	86,000	較上年度預算數82,712元，增加3,288元。
147,841	82,712	其他補貼、獎勵、慰問、照護與救濟	86,000	
			792	配合預算編列至千元，增列進位數792元。
			46,532	低收入戶家庭幼生月費補助，2人*2學期*11,633元。
			36,180	危機家庭幼生餐點費補助，2人*9月*2,010元。

臺北市地方教育發展基金－臺北市大同區雙蓮國民小學

基金用途－學前教育計畫明細表

中華民國108年度

單位：新臺幣元

前年度 決算數	上年度 預算數	科 目	本 年 度 預 算 數	說 明
			2,496	補助學校午餐使用有機蔬菜或有機米計畫，13人*40週*1次*4.8元(新增)。
12,005	96,000	其他	96,000	
12,005	96,000	其他支出	96,000	較上年度預算數96,000元，無增減。
12,005	96,000	其他	96,000	
			96,000	幼兒導護費。

臺北市地方教育發展基金－臺北市大同區雙蓮國民小學

基金用途－一般行政管理計畫明細表

中華民國108年度

單位：新臺幣元

前年度 決算數	上年度 預算數	科 目	本 年 度 預 算 數	說 明
14,509,686	16,536,827	合計	18,860,000	
12,601,778	14,230,215	用人費用	16,463,000	
8,248,502	9,588,000	正式員額薪資	11,028,000	較上年度預算數9,588,000元，增加1,440,000元。
6,493,067	7,764,000	職員薪金	9,204,000	9,204,000 教職員12人薪金(詳用人費用彙計表)。
1,755,435	1,824,000	工員工資	1,824,000	1,824,000 工員5人工資(詳用人費用彙計表)。
342,017	422,899	超時工作報酬	486,016	較上年度預算數422,899元，增加63,117元。
342,017	422,899	加班費	486,016	475,799 不休假出勤加班費。 10,217 工作超時加班費(統籌業務費)。
2,228,495	2,179,000	獎金	2,508,500	較上年度預算數2,179,000元，增加329,500元。
1,016,020	980,500	考績獎金	1,130,000	1,130,000 依考績法規定核發之獎金。
1,212,475	1,198,500	年終獎金	1,378,500	1,378,500 依規定於年節加發之獎金。
633,758	808,608	退休及卹償金	941,520	較上年度預算數808,608元，增加132,912元。
560,300	662,688	職員退休及離職金	795,600	795,600 提撥退撫基金。
73,458	145,920	工員退休及離職金	145,920	145,920 提撥勞工退休準備金。
1,149,006	1,231,708	福利費	1,498,964	較上年度預算數1,231,708元，增加267,256元。
769,054	867,588	分擔員工保險費	992,604	992,604 分擔公保、勞保、健保費。
149,094	204,120	員工通勤交通費	234,360	211,680 職員及技工友上下班交通費，14人*12月*2段*630元。 22,680 職員及技工友上下班交通費，3人*12月*1段*630元。
230,858	160,000	其他福利費	272,000	272,000 休假旅遊補助費。

臺北市地方教育發展基金－臺北市大同區雙蓮國民小學

基金用途－一般行政管理計畫明細表

中華民國108年度

單位：新臺幣元

前年度 決算數	上年度 預算數	科 目	本 年 度 預 算 數	說 明
1,637,872	1,862,912	服務費用	1,931,000	
1,039,499	1,204,512	一般服務費	1,223,416	較上年度預算數1,204,512元，增加18,904元。
1,012,499	1,174,512	外包費	1,189,416	
			1,069,416	校警勞務外包費2人*12月*44,559元。
			120,000	消化超額職工3人(技工、工友)業務外包費，3人*40,000元。
27,000	30,000	體育活動費	34,000	
			34,000	文康活動費，本校編列教職員12人，工員5人，合計17人，每人編列2,000元。
500,773	560,000	專業服務費	609,184	較上年度預算數560,000元，增加49,184元。
500,773	560,000	其他專業服務費	609,184	
			609,184	校園安全機械定點、機動巡邏等保全費用。
97,600	98,400	公共關係費	98,400	較上年度預算數98,400元，無增減。
97,600	98,400	公共關係費	98,400	
			98,400	校長特別費，12月*8200元。
269,036	442,700	材料及用品費	464,000	
269,036	442,700	用品消耗	464,000	較上年度預算數442,700元，增加21,300元。
269,036	442,700	辦公(事務)用品	464,000	
			464,000	本校奉核定40班，統籌業務費計算如下：普通班36班、集中式特教班2班、附設幼兒園5班，1290元*15班*12月=232,200元，810元*15班*12月=145,800元，640元*13班*12月=99,840元，以上合計477,840元，除依實際需求移列加班費10,217元及會費2,000元外，其餘如列數。
1,000	1,000	會費、捐助、補助、分攤、照護、救濟與交流活動費	2,000	
1,000	1,000	會費	2,000	較上年度預算數1,000元，增加1,000元。
1,000	1,000	職業團體會費	2,000	
			2,000	護理師2人公會會費(統籌業務費)。

臺北市地方教育發展基金－臺北市大同區雙蓮國民小學

基金用途－建築及設備計畫明細表

中華民國108年度

單位：新臺幣元

前年度 決算數	上年度 預算數	科 目	本 年 度 預 算 數	說 明
34,529,342	7,602,567	合計	8,460,000	
34,529,342	7,602,567	購建固定資產、無形資產及非理財 目的之長期投資	8,460,000	
1,549,355	1,100,600	購建固定資產	2,457,000	
1,549,355	1,100,600	一般建築及設備計畫	2,457,000	
139,500		幼稚園教學環境改善設備		
139,500		購置雜項設備		
139,300		其他準備金		
139,300		購置雜項設備		
		校園能源翻新補助計畫	224,000	
		購置機械及設備	224,000	
			224,000	汰舊換新10KW分離式冷氣機 ，4臺*56,000元。
118,000		活動中心播音設備		
118,000		購置交通及運輸設備		
13,410	159,600	班級設備	436,000	
13,410	139,600	購置機械及設備	436,000	
			233,000	新購LED顯示板1臺。
			203,000	新購雷射切割機1臺。
	20,000	購置雜項設備		
131,600		學校設備		
131,600		購置機械及設備		
53,645	54,000	特殊班設備	74,000	
53,645	54,000	購置機械及設備	74,000	
			20,000	新購電動跑步機1臺(特教班)。
			14,000	新購投影機1臺(學輔班)。
			40,000	新購涼暖氣流倍增器，2臺 *20,000元(學輔班)。
565,000	779,000	資訊設備	1,610,000	
565,000	779,000	購置機械及設備	1,610,000	
			180,000	新購平板電腦，15部*12,000元(電腦專案計畫)。
			1,300,000	汰舊換新個人電腦，52部 *25,000元(電腦專案計畫)。
			130,000	汰舊換新網路及資訊周邊設備 (電腦專案計畫)。

臺北市地方教育發展基金－臺北市大同區雙蓮國民小學

基金用途－建築及設備計畫明細表

中華民國108年度

單位：新臺幣元

前年度 決算數	上年度 預算數	科 目	本 年 度 預 算 數	說 明
108,900	97,000	幼兒園設備	45,000	
	97,000	購置機械及設備		
108,900		購置雜項設備	45,000	
			45,000	汰舊換新3.5噸冷氣機1臺(幼兒園)。
280,000	11,000	校園設備		
280,000	11,000	購置機械及設備		
		校園電梯改善工程	68,000	
		購置機械及設備	68,000	
			68,000	電梯汰換升降路施工費。
	36,000	購置無形資產	36,000	
	36,000	一般建築及設備計畫	36,000	
	36,000	資訊設備	36,000	
	36,000	購置電腦軟體	36,000	
			36,000	電腦教學軟體費(電腦專案計畫)。
32,979,987	6,465,967	遞延支出	5,967,000	
32,979,987	6,465,967	一般建築及設備計畫	5,967,000	
		第五棟教室電源改善工程	5,967,000	
		遞延修繕房屋建築支出	5,967,000	
			5,530,140	一、施工費
			5,530,140	
			326,507	二、委託技術服務費(總包價法)。
			110,353	三、工程管理費(按施工費約2%提列)。
32,979,987	6,465,967	校園整修工程		
26,714,897	6,465,967	遞延修繕房屋建築支出		
6,265,090		其他遞延支出		

本 頁 空 白

預算參考表

臺北市地方教育發展基金－臺北市大同區雙蓮國民小學

預計平衡表

中華民國108年12月31日

單位：新臺幣千元

106年(前年) 12月31日 決算數	科 目	108年12月31日 預計數	107年12月31日 預計數	比較增減(-)
5,429,601	資產合計	5,421,509	5,426,545	-5,036
5,429,601	資產	5,421,509	5,426,545	-5,036
28,473	流動資產	20,380	25,416	-5,036
27,973	現金	19,880	24,916	-5,036
27,973	銀行存款	19,880	24,916	-5,036
	應收款項			
	其他應收款			
500	預付款項	500	500	
500	預付費用	500	500	
4,139	投資、長期應收款項、貸墊款及準備金	4,139	4,139	
4,139	準備金	4,139	4,139	
3,531	退休及離職準備金	3,531	3,531	
608	其他準備金	608	608	
5,396,990	其他資產	5,396,990	5,396,990	
5,396,990	什項資產	5,396,990	5,396,990	
5,396,990	代管資產	5,396,990	5,396,990	
5,429,601	負債及基金餘額合計	5,421,509	5,426,545	-5,036
5,411,023	負債	5,411,023	5,411,023	
8,401	流動負債	8,401	8,401	
8,401	應付款項	8,401	8,401	
7,096	應付代收款	7,096	7,096	
1,305	應付費用	1,305	1,305	
5,402,622	其他負債	5,402,622	5,402,622	
5,402,622	什項負債	5,402,622	5,402,622	
2,101	存入保證金	2,101	2,101	
3,531	應付退休及離職金	3,531	3,531	
5,396,990	應付代管資產	5,396,990	5,396,990	
	暫收及待結轉帳項			
18,579	基金餘額	10,486	15,522	-5,036
18,579	基金餘額	10,486	15,522	-5,036
18,579	基金餘額	10,486	15,522	-5,036
18,579	累積餘額	10,486	15,522	-5,036

註：1.信託代理與保證資產(負債)前年度決算數1,332,012元，上年度調整後預計數1,332,012元，本年度預計數1,332,012元。2.或有資產(負債)0元。3.本基金自93年度起，本固定項目分開原則，將屬長期固定帳項，包括固定資產10,414,109元、無形資產177,733元及長期債務0元等，另立帳類管理，詳資本資產及長期負債明細表。

臺北市地方教育發展基金一

各項費用

中華民國

前年度 決算數	上年度 預算數	計畫別		合計	國民教育計畫
		用途別科目			
195,071,613	189,159,860	合計		197,962,000	157,603,000
149,796,346	166,937,525	用人費用		171,288,000	142,047,000
71,540,877	83,233,860	正式員額薪資		83,017,860	63,108,000
69,466,442	80,689,860	職員薪金		80,473,860	63,108,000
2,074,435	2,544,000	工員工資		2,544,000	
858,656	1,207,696	聘僱及兼職人員薪資		1,207,696	1,207,696
196,103	406,896	約僱職員薪金		406,896	406,896
662,553	800,800	兼職人員酬金		800,800	800,800
1,150,700	1,361,561	超時工作報酬		1,440,926	869,577
1,150,700	1,361,561	加班費		1,440,926	869,577
18,016,463	19,856,503	獎金		19,837,053	15,258,270
7,821,155	9,401,408	考績獎金		9,409,908	7,318,908
10,195,308	10,455,095	年終獎金		10,427,145	7,939,362
48,397,438	49,711,948	退休及卹償金		53,848,880	52,125,440
48,320,911	49,305,096	職員退休及離職金		53,442,360	51,886,440
76,527	167,852	工員退休及離職金		167,520	
	239,000	卹償金		239,000	239,000
9,832,212	11,565,957	福利費		11,935,585	9,478,017
7,071,623	7,155,312	分擔員工保險費		7,160,616	5,372,568
181,720	307,160	傷病醫藥費		307,160	302,000
690,534	889,560	員工通勤交通費		1,105,020	744,660
1,888,335	3,213,925	其他福利費		3,362,789	3,058,789
6,821,947	9,702,521	服務費用		11,454,000	9,444,000
2,087,081	3,193,280	水電費		3,299,398	3,299,398
1,375,394	2,138,600	工作場所電費		2,244,860	2,244,860
342,725	514,680	工作場所水費		514,538	514,538
368,962	540,000	氣體費		540,000	540,000
61,165	53,010	旅運費		97,100	97,100
53,245	53,010	國內旅費		97,100	97,100
7,920		其他旅運費			
6,975	26,600	印刷裝訂與廣告費		218,600	218,600

臺北市大同區雙蓮國民小學

彙計表

108年度

單位：新臺幣元

學前教育計畫	一般行政管理計畫	建築及設備計畫			
13,039,000	18,860,000	8,460,000			
12,778,000	16,463,000				
8,881,860	11,028,000				
8,161,860	9,204,000				
720,000	1,824,000				
85,333	486,016				
85,333	486,016				
2,070,283	2,508,500				
961,000	1,130,000				
1,109,283	1,378,500				
781,920	941,520				
760,320	795,600				
21,600	145,920				
958,604	1,498,964				
795,444	992,604				
5,160					
126,000	234,360				
32,000	272,000				
79,000	1,931,000				

臺北市地方教育發展基金一

各項費用

中華民國

前年度 決算數	上年度 預算數	計畫別	合計	國民教育計畫
		用途別科目		
6,975	26,600	印刷及裝訂費	218,600	218,600
1,075,079	2,395,400	修理保養及保固費	2,396,600	2,396,600
696,643	1,570,550	一般房屋修護費	1,570,550	1,570,550
378,436	824,850	機械及設備修護費	826,050	826,050
	32,000	保險費	32,720	32,720
	32,000	其他保險費	32,720	32,720
2,210,579	2,200,696	一般服務費	2,996,173	1,742,437
9,642	30,240	佣金、匯費、經理費及手續費	31,680	27,360
1,496,609	1,457,772	外包費	1,472,676	283,260
516,208	508,684	計時與計件人員酬金	1,277,817	1,277,817
188,120	204,000	體育活動費	214,000	154,000
1,283,468	1,703,135	專業服務費	2,315,009	1,657,145
124,800	372,800	講課鐘點、稿費、出席審查及查詢費	900,100	900,100
31,100	60,200	委託檢驗(定)試驗認證費	83,000	83,000
	19,835	試務甄選費	19,835	19,835
35,988		電腦軟體服務費		
1,091,580	1,250,300	其他專業服務費	1,312,074	654,210
97,600	98,400	公共關係費	98,400	
97,600	98,400	公共關係費	98,400	
1,903,146	2,627,335	材料及用品費	4,004,000	3,540,000
506,163	587,380	使用材料費	616,363	616,363
506,163	587,380	設備零件	616,363	616,363
1,396,983	2,039,955	用品消耗	3,387,637	2,923,637
325,795	506,400	辦公(事務)用品	679,170	215,170
9,751	83,000	報章雜誌	76,000	76,000
9,344	25,000	醫療用品(非醫療院所使用)	28,000	28,000
1,052,093	1,425,555	其他用品消耗	2,604,467	2,604,467
4,800	4,800	租金、償債、利息及相關手續費	14,000	14,000
		交通及運輸設備租金	9,200	9,200
		車租	9,200	9,200
4,800	4,800	雜項設備租金	4,800	4,800

臺北市大同區雙蓮國民小學

彙計表

108年度

單位：新臺幣元

學前教育計畫	一般行政管理計畫	建築及設備計畫			
30,320	1,223,416				
4,320					
	1,189,416				
26,000	34,000				
48,680	609,184				
48,680	609,184				
	98,400				
	98,400				
	464,000				
	464,000				
	464,000				

臺北市地方教育發展基金一

各項費用

中華民國

前年度 決算數	上年度 預算數	計畫別	合計	國民教育計畫
		用途別科目		
4,800	4,800	雜項設備租金	4,800	4,800
34,529,342	7,602,567	購建固定資產、無形資產及非理財目的 之長期投資	8,460,000	
1,549,355	1,100,600	購建固定資產	2,457,000	
1,043,655	1,080,600	購置機械及設備	2,412,000	
118,000		購置交通及運輸設備		
387,700	20,000	購置雜項設備	45,000	
	36,000	購置無形資產	36,000	
	36,000	購置電腦軟體	36,000	
32,979,987	6,465,967	遞延支出	5,967,000	
26,714,897	6,465,967	遞延修繕房屋建築支出	5,967,000	
6,265,090		其他遞延支出		
1,558,820	1,735,112	會費、捐助、補助、分攤、照護、救濟 與交流活動費	1,761,000	1,673,000
1,000	1,000	會費	2,000	
1,000	1,000	職業團體會費	2,000	
	10,000	捐助、補助與獎助	10,080	10,080
	10,000	獎助學員生給與	10,080	10,080
1,557,820	1,724,112	補貼、獎勵、慰問、照護與救濟	1,748,920	1,662,920
1,557,820	1,724,112	其他補貼、獎勵、慰問、照護與救 濟	1,748,920	1,662,920
457,212	550,000	其他	981,000	885,000
457,212	550,000	其他支出	981,000	885,000
457,212	550,000	其他	981,000	885,000

臺北市大同區雙蓮國民小學

彙計表

108年度

單位：新臺幣元

學前教育計畫	一般行政管理計畫	建築及設備計畫			
		8,460,000			
		2,457,000			
		2,412,000			
		45,000			
		36,000			
		36,000			
		5,967,000			
		5,967,000			
86,000	2,000				
	2,000				
	2,000				
86,000					
86,000					
96,000					
96,000					
96,000					

臺北市地方教育發展基金－臺北市大同區雙蓮國民小學

員工人數彙計表

中華民國108年度

單位：人

計 畫 及 項 目	上年度最高可 進用員額數	本年度 增減(-)數	本年度最高可 進用員額數	說 明
合計	102	5	107	
國民教育計畫部分	74	3	77	
正式職員	73	3	76	
臨時職員	1		1	
學前教育計畫部分	13		13	
正式職員	11		11	
正式工員	2		2	
一般行政管理計畫部分	15	2	17	
正式職員	10	2	12	
正式工員	5		5	

註：本校外包費編列校警勞務外包2人，計106萬9,416元，計時與計件人員酬金編列1人救生員薪資等相關費用，計46萬6,465元。

本 頁 空 白

臺北市地方教育發展基金一

用人費用

中華民國

計畫及項目	合計	正式 員額 薪資	聘僱 人員 薪資	超時 工作 報酬	津貼	獎 金		
						年終獎金	考績獎金	其他
合計	171,288,000	83,017,860	406,896	1,440,926		10,427,145	9,409,908	
國民教育計畫	142,047,000	63,108,000	406,896	869,577		7,939,362	7,318,908	
職員薪金	63,108,000	63,108,000						
約僱職員 薪金	406,896		406,896					
兼職人員 酬金	800,800							
加班費	869,577			869,577				
考績獎金	7,318,908						7,318,908	
年終獎金	7,939,362					7,939,362		
職員退休 及離職金	51,886,440							
卹償金	239,000							
分擔員工 保險費	5,372,568							
傷病醫藥 費	302,000							
員工通勤 交通費	744,660							
其他福利 費	3,058,789							
學前教育計畫	12,778,000	8,881,860		85,333		1,109,283	961,000	
職員薪金	8,161,860	8,161,860						
工員工資	720,000	720,000						
加班費	85,333			85,333				
考績獎金	961,000						961,000	
年終獎金	1,109,283					1,109,283		
職員退休 及離職金	760,320							

臺北市大同區雙蓮國民小學

彙計表

108年度

單位：新臺幣元

退休及卹償金		資遣費	福 利 費					提繳費	兼任 人員 用人 費用
退休金	卹償金		分擔 保險費	傷病 醫藥費	提撥 福利金	員工通勤 交通費	其他		
53,609,880	239,000		7,160,616	307,160		1,105,020	3,362,789	800,800	
51,886,440	239,000		5,372,568	302,000		744,660	3,058,789	800,800	
51,886,440	239,000		5,372,568	302,000		744,660	3,058,789	800,800	
781,920			795,444	5,160		126,000	32,000		
760,320									

臺北市地方教育發展基金一

用人費用

中華民國

計畫及項目	合計	正式 員額 薪資	聘僱 人員 薪資	超時 工作 報酬	津貼	獎 金		
						年終獎金	考績獎金	其他
工員退休 及離職金	21,600							
分擔員工 保險費	795,444							
傷病醫藥 費	5,160							
員工通勤 交通費	126,000							
其他福利 費	32,000							
一般行政管 理計畫	16,463,000	11,028,000		486,016		1,378,500	1,130,000	
職員薪金	9,204,000	9,204,000						
工員工資	1,824,000	1,824,000						
加班費	486,016			486,016				
考績獎金	1,130,000						1,130,000	
年終獎金	1,378,500					1,378,500		
職員退休 及離職金	795,600							
工員退休 及離職金	145,920							
分擔員工 保險費	992,604							
員工通勤 交通費	234,360							
其他福利 費	272,000							

註：1.本表不包含臨時工員薪津。

2.本表兼任人員用人費用，係學校教職員兼課或請假代課鐘點費。3.本校外包費編列校警勞務外包2人，計106萬9,416元，計時與計件人員酬金編列1人救生員薪資等相關費用，計46萬6,465元。

臺北市大同區雙蓮國民小學

彙計表

108年度

單位：新臺幣元

退休及卹償金		資遣費	福 利 費					提繳費	兼任人員用人費用
退休金	卹償金		分擔保險費	傷病醫藥費	提撥福利金	員工通勤交通費	其他		
21,600			795,444	5,160		126,000			
941,520			992,604			234,360	32,000		
795,600							272,000		
145,920			992,604			234,360			
							272,000		

臺北市地方教育發展基金一

聘用及約僱

中華民國

區分及職稱	人數	擔任工作	聘用或約僱 起訖期間	薪點	年需經費
合計	1				597,774
約僱人員小計	1				597,774
約僱人員(280)	1	特教班生活輔導員	108/1/1-108/12/31	280	597,774

臺北市大同區雙蓮國民小學

人員明細表

108年度

單位：新臺幣元

月					支	經費來源 及其科目
小計	折合 金額	勞保 保險費	健康 保險費	離職 儲金		
33,908	33,908				國民教育計畫	

臺北市地方教育發展基金－臺北市大同區雙蓮國民小學

單位（或計畫）成本分析表

中華民國108年度

單位：新臺幣千元

計 畫 別	單 位	單位成本(元)或 平均利(費)率	數 量	預 算 數	說 明
合計				197,962	
國民教育計畫				157,603	
學前教育計畫				13,039	
一般行政管理計畫				18,860	
建築及設備計畫				8,460	

臺北市地方教育發展基金－臺北市大同區雙蓮國民小學

5年來主要業務計畫分析表

中華民國108年度

單位：新臺幣千元

年度及項目	單位	數量	單位成本(元)或 平均利(費)率	金額	說明
(本)年度預算數					
國民教育計畫				157,603	
學前教育計畫				13,039	
(上)年度預算數					
國民教育計畫				152,006	
學前教育計畫				13,015	
(前)年度決算數					
國民教育計畫				133,592	
學前教育計畫				12,440	
(105)年度決算數					
國民教育計畫				155,547	
學前教育計畫				13,975	
(104)年度決算數					
國民教育計畫				152,096	
學前教育計畫				13,513	

臺北市地方教育發展基金－臺北市大同區雙蓮國民小學

資本資產及長期負債明細表

中華民國108年度

單位：新臺幣千元

項 目	取得成本/ 舉債數	以前年度累 計折舊(耗)/ 長期投資評 價/未攤銷溢 (折)價	本 年 度 變 動				主要增減 原因說明	本年度累計折 舊(耗)/長期投 資評價變動數 /攤銷數	期末餘額
			增加		減少				
			金額	類型	金額	類型			
資產	41,688	30,676	2,493				2,913	10,592	
土地改良物	2,696	686					132	1,878	
房屋及建築	90	89						1	
機械及設備	23,217	18,183	2,412	增置			1,929	5,517	
交通及運輸 設備	1,552	1,121					128	304	
雜項設備	13,914	10,531	45	增置			713	2,714	
電腦軟體	219	67	36	增置			11	178	