

中華民國 110 年度

4-0501510

## 臺北市總預算

臺北市政府教育局主管

臺北市地方教育發展基金

臺北市大同區雙蓮國民小學附屬單位預算之分預算

(特別收入基金)

臺北市大同區雙蓮國民小學編

# 臺北市地方教育發展基金－臺北市大同區雙蓮國民小學

## 目次

中華民國110年度

一、財務摘要 .....	第 1 頁
二、業務計畫及預算概要 .....	第 3 -12 頁
三、預算主要表	
(一) 基金來源、用途及餘絀預計表 .....	第 13 頁
(二) 現金流量預計表 .....	第 14 頁
四、預算明細表	
(一) 基金來源－服務收入明細表 .....	第 15 頁
(二) 基金來源－財產處分收入明細表 .....	第 16 頁
(三) 基金來源－其他財產收入明細表 .....	第 17 頁
(四) 基金來源－公庫撥款收入明細表 .....	第 18 頁
(五) 基金來源－學雜費收入明細表 .....	第 19 頁
(六) 基金來源－受贈收入明細表 .....	第 20 頁
(七) 基金來源－雜項收入明細表 .....	第 21 頁
(八) 基金用途－國民教育計畫明細表 .....	第 22 -31 頁
(九) 基金用途－學前教育計畫明細表 .....	第 32 -34 頁
(十) 基金用途－一般行政管理計畫明細表 .....	第 35 -36 頁
(十一) 基金用途－建築及設備計畫明細表 .....	第 37 -38 頁
五、預算參考表	
(一) 預計平衡表 .....	第 39 頁
(二) 各項費用彙計表 .....	第 40 -45 頁
(三) 員工人數彙計表 .....	第 46 頁
(四) 用人費用彙計表 .....	第 48 -51 頁
(五) 聘用及約僱人員明細表 .....	第 52 -53 頁

# 臺北市地方教育發展基金－臺北市大同區雙蓮國民小學

## 目 次

中華民國110年度

(六) 單位（或計畫）成本分析表 .....	第 54	頁
(七) 5年來主要業務計畫分析表 .....	第 55	頁
(八) 資本資產明細表 .....	第 56	頁

# 臺北市地方教育發展基金－臺北市大同區雙蓮國民小學

## 財務摘要

中華民國110年度

單位：新臺幣千元

項 目	本 年 度	上 年 度	比較增減數	%
經營成績：				
基金來源	191,473	188,649	2,824	1.50
基金用途	198,385	196,511	1,874	0.95
賸餘(短絀)	-6,912	-7,862	950	--
餘絀情形：				
基金餘額	844	7,756	-6,912	-89.12
現金流量(註)：				
現金及約當現金之淨增(減)	-6,912	-7,862	950	--

附註：現金流量係採現金及約當現金基礎，包括現金及自投資日起3個月內到期或清償之債權證券。

本 頁 空 白

# 業務計畫及預算概要

# 臺北市地方教育發展基金－臺北市大同區雙蓮國民小學

## 業務計畫及預算概要

中華民國 110 年度

### 壹、基金概況

#### 一、設立宗旨及願景：

- (一) 本校遵照憲法第 158 條及 160 條規定，教育文化應發展國民之民族精神、自治精神，國民道德與健全體格、科學及生活智能，以培養八大學習領域及十大基本能力。
- (二) 本校自 91 年度起依教育經費編列與管理法第 13 條規定設置「臺北市地方教育發展基金」，以促進教育健全發展，提昇教育經費運用績效。
- (三) 本校以「成就每一個孩子」為教育使命，以「歡樂、成長、卓越」為學校願景，積極營造一個優質的學習環境，培育學生成為榮譽、健康、勤學的文化人，適性揚才，邁向卓越。

#### 二、施政重點：

- (一) 開啟多元智慧：尊重每個學生獨特的個性，以多元智慧的觀點協助學生找到生命的亮點，肯定天生我才必有用，能知於學，樂於學。
- (二) 培養生活能力：培養學生帶得走的公民關鍵能力，強化自我管理、閱讀理解、理性批判、問題解決、奉獻服務、溝通表達等核心素養。
- (三) 蘊育人文情懷：在溫馨開放的校園文化中，孕育人文情懷，學會尊重、包容；建構生命的價值、完成人性的開展。
- (四) 建置溫馨民主的校園文化：
  1. 以參與式管理、落實行政、教師會、家長會三者的良性互動。
  2. 以學生第一，教學優先的觀念提昇行政服務效率。
  3. 放下威權心態，開啟校園民主之風氣。
- (五) 推動適性教學：
  1. 落實校本課程理念，採多元化、活潑化的教學及評量。
  2. 運用校內、外資源，加強多元學習能力。
  3. 關懷相對弱勢學生之教學及輔導。
  4. 推動行動學習，充實學生運用資訊之知能，並提昇教師運用學習載具教學之能力。
- (六) 辦理發展性的訓輔活動：
  1. 辦理各項活動、競賽及展演。

# 臺北市地方教育發展基金 - 臺北市大同區雙蓮國民小學

## 業務計畫及預算概要

中華民國 110 年度

2. 推動校內外學習服務。
3. 發展績優社團及校隊，如國樂、管樂、合唱、樂儀隊、童軍等。
4. 加強新興領域教育的辦理，並融入各科教學以收成效。

### 三、組織概況：

本校設置校長 1 人，綜理全校校務，下設教務處、學生事務處、總務處、輔導室、會計室、人事室及幼兒園等單位。

內部分層業務如下：

(一) 教務處：秉承校長之命，辦理全校教務事項。

1. 教學組：掌理課程編排、課業考查、學藝競賽、教學研究、教師進修、差假教師調代課及缺補課之查核等事項。
2. 註冊組：掌理註冊、編班、轉學、學籍保管、各項獎助學金補助及成績考查等有關學籍事項。
3. 設備組：掌理教科書編選、教學用具之管理、保管及出版學校刊物等事項。
4. 資訊組：掌理電腦設備及區域網路之管理、保管等事項。

(二) 學生事務處：秉承校長之命，辦理全校學生事務事項。

1. 訓育組：掌理訓育計畫之擬定及辦理各類訓育等活動。
2. 體育組：掌理學生體育活動、體格鍛鍊等事項。
3. 生教組：掌理學生日常生活常規，辦理交通導護各項事項。
4. 衛生組：掌理健康檢查，個人及環境衛生檢查、保健等事項。

(三) 總務處：秉承校長之命，辦理全校總務事項。

1. 事務組：掌理校舍、校具、財產、物品採購保管、工程發包、監工及驗收。
2. 出納組：掌理現金、零用金、票據、契約之保管等收支事項，辦理員工薪津發放及各項扣繳單據證明等。
3. 文書組：掌理文件收發登錄、撰擬繕校、典守學校印信、檔案保管、整理各項會議紀錄及校史等事項。

(四) 輔導室：秉承校長之命，辦理全校學生學習輔導、生活輔導、生涯輔導等事項。

1. 輔導組：掌理學生個案建立、學習輔導、生活輔導、生涯輔導及兩性教育、親職教育等事項。



臺北市地方教育發展基金 - 臺北市大同區雙蓮國民小學  
業務計畫及預算概要

中華民國 110 年度

2. 資料組：辦理輔導資料搜集建檔、組訓愛心家長、實施測驗、社區人力整合、出版親職刊物等事項。

3. 特教組：擬訂特殊教育計畫章則、親師輔導諮詢、特教班甄選鑑別、實施各項診斷測驗、特教兒童追蹤輔導等事項。

(五) 會計室：秉承上級主計機關之監督與指導，並受校長之指揮，依法辦理歲計、會計、統計等事項。

(六) 人事室：秉承上級人事機關之監督與指導，並受校長之指揮，依法辦理人事管理查核等事項。

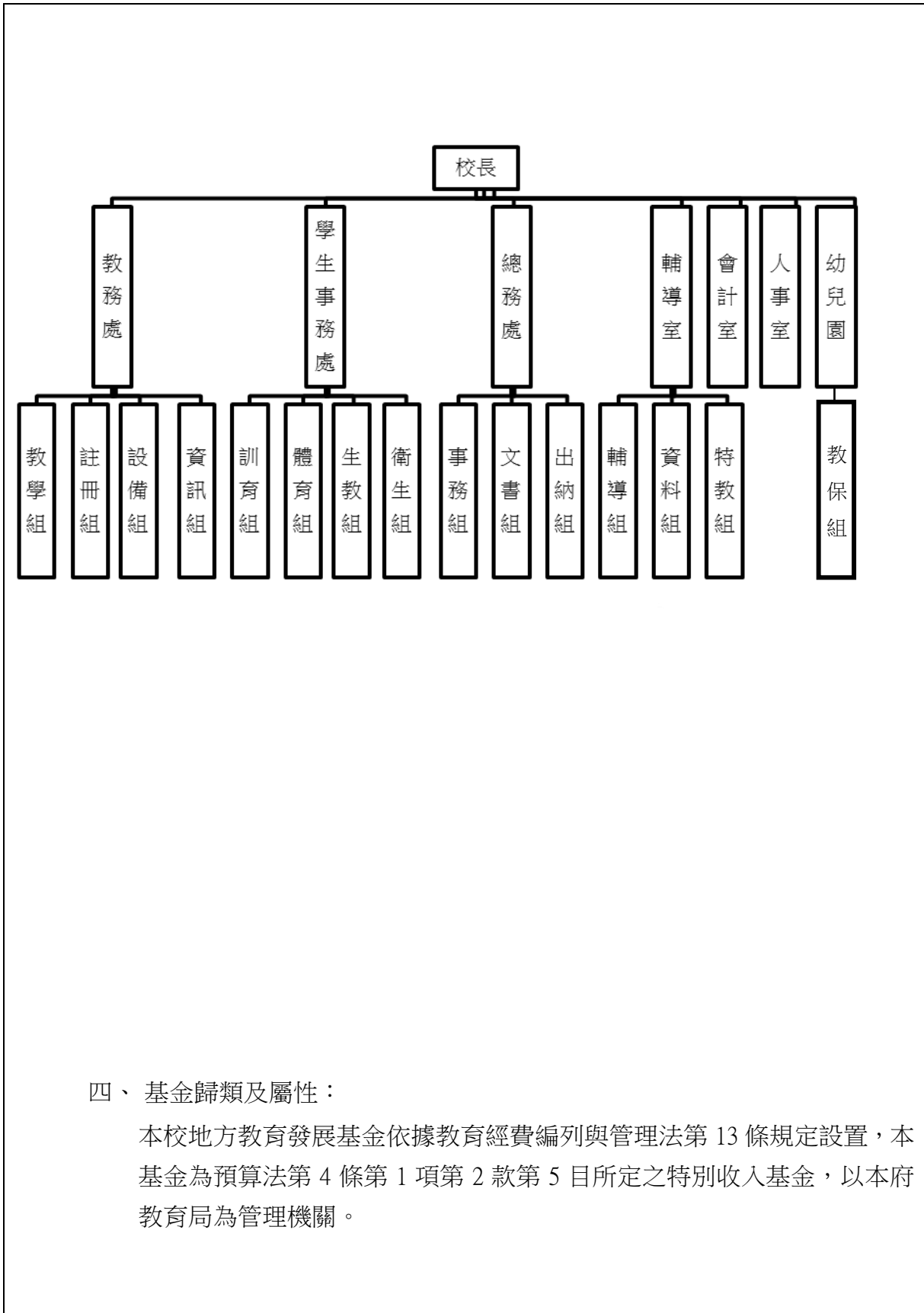
(七) 幼兒園：秉承校長之命，綜理園務、規劃幼兒教學、保育、環境與各項措施。

教保組：掌理幼兒課程規劃與教學活動編排彙整等事項。

臺北市地方教育發展基金 - 臺北市大同區雙蓮國民小學

業務計畫及預算概要

中華民國 110 年度



# 臺北市地方教育發展基金－臺北市大同區雙蓮國民小學

## 業務計畫及預算概要

中華民國 110 年度

### 貳、業務計畫

#### 一、基金來源：

單位：新臺幣千元

業務計畫	本年度預算數	實施內容
勞務收入	590	本年度預計辦理 2 學期教師甄選報名費收入。
財產收入	2,301	本年度預計辦理財產報廢變賣之殘值收入、教職員工停車收入、校園場地開放收入等。
政府撥入收入	186,234	本年度預計由公庫撥入數。
教學收入	2,065	本年度預計收取幼兒園學生之學費、雜費等收入。
其他收入	283	本年度預計收取數位學生證補卡及廠商履約逾期罰款等收入。

#### 二、基金用途：

單位：新臺幣千元

業務計畫名稱	本年度預算數	實施內容
國民教育計畫	157,767	本年度預計辦理教學事項為： 1. 新購運動器材、教具、樂器及圖書等各科教學設備，充實各科教材。 2. 革新教學方法，提高教學效能。 3. 辦理教師甄選、指定活動等項目。
學前教育計畫	19,452	本年度預計辦理教學事項為： 1. 新購幼兒園器材、教具、樂器及圖書等各科教學設備。 2. 鍛鍊幼兒強健的身體，增進幼兒各項生活智能。 3. 辦理幼兒園各項活動。
一般行政管理計畫	18,933	本年度預計辦理教學事項為： 配合校務推動行政處室支援工作，進而增進校務運作。
建築及設備計畫	2,233	本年度預計辦理教學事項為： 辦理校舍第二棟及第三棟遮陽工程，改善教學環境，增進教學效能，並提高行政效率。

臺北市地方教育發展基金 - 臺北市大同區雙蓮國民小學  
業務計畫及預算概要

中華民國 110 年度

參、預算概要

一、基金來源及用途之預計：

(一) 本年度基金來源：

服務收入 59 萬元，財產處分收入 2 萬 1 千元，其他財產收入 228 萬元，公庫撥款收入 1 億 8,623 萬 4 千元，學雜費收入 206 萬 5 千元，受贈收入 2 萬 3 千元，雜項收入 26 萬元，本年度基金來源 1 億 9,147 萬 3 千元，較上年度預算數 1 億 8,864 萬 9 千元，增加 282 萬 4 千元，約 1.50%，主要係公庫撥款收入增編所致。

(二) 本年度基金用途：

國民教育計畫 1 億 5,776 萬 7 千元，學前教育計畫 1,945 萬 2 千元，一般行政管理計畫 1,893 萬 3 千元，建築及設備計畫 223 萬 3 千元，本年度基金用途 1 億 9,838 萬 5 千元，較上年度預算數 1 億 9,651 萬 1 千元，增加 187 萬 4 千元，約 0.95%，主要係增編人事費用所致。

二、基金餘絀之預計：

本年度基金來源及用途相抵後，差短 691 萬 2 千元，較上年度預算數差短 786 萬 2 千元，減少 95 萬元，將移用以前基金餘額支應。

三、現金流量之預計：

本年度業務活動淨現金流出 691 萬 2 千元。

四、補辦預算事項：無。

肆、以前年度計畫實施狀況及成果概述：

一、前（108）年度計畫實施成果概述：

業務計畫	實施概況	實施成果
勞務收入	本年度預計收取暑期游泳訓練班報名費收入、教師甄選報名費收入等。	本年度已收取暑期游泳訓練班報名費 52 萬 8 千元及教師甄選報名費 4 千元等。
財產收入	本年度預計收取財產報廢變賣之殘值收入、教職員工停車收入、校園場地開	本年度已收取財產報廢變賣殘值收入 3 萬 5 千元、

臺北市地方教育發展基金 - 臺北市大同區雙蓮國民小學

業務計畫及預算概要

中華民國 110 年度

	放收入等。	教職員工停車收入 3 萬 4 千元、校園場地開放收入 219 萬 4 千元等。
政府撥入收入	本年度預計由公庫撥入數。	本年度已收取公庫撥入數 1 億 8,761 萬 6 千元及教育部之補助計畫 18 萬元。
教學收入	本年度預計收取學生之學費、雜費、課業輔導等收入。	本年度已收取學生之學費、雜費、課業輔導等收入 293 萬 6 千元。
其他收入	本年度預計收取獎助學金等各界捐款收入、數位學生證補卡及廠商履約逾期罰款等收入。	本年度已收取數位學生證補卡及廠商履約逾期罰款等收入 7 萬 1 千元。
國民教育計畫	<p>本年度預計辦理教學事項為：</p> <ol style="list-style-type: none"> <li>1. 辦理各項教學、學生事務、圖書及輔導等業務。</li> <li>2. 新購教具、圖書等各科教學設備，充實各科教材及用具。</li> <li>3. 革新教學方法，提高教學效能。</li> <li>4. 辦理教師甄選、指定活動等項目。</li> </ol>	<ol style="list-style-type: none"> <li>1. 充實教學材料及資訊設備，包括自然科教學實驗材料、不插電運算思維圖書採購、一年級學年特色課程繪本及桌遊採購、音樂領域烏克麗麗教學設備採購、英語線上閱讀學習系統採購、教育部補助款增購圖書、教師用電腦 36 部、電腦教室學生用主機 31 部、筆記型電腦 3 部、平板電腦 16 部等。</li> <li>2. 108 學年度經由省市遷調作業、教育局聯合甄選等管道進用多位優質正式教師，減少代理教師員額比例。</li> <li>3. 申辦英語兩班三組、TAKE10 教學實驗計畫、社會智能觀察紀錄方案、讀報種子學校、教學輔導教師、教師專業發展實踐方案公開授</li> </ol>

# 臺北市地方教育發展基金－臺北市大同區雙蓮國民小學

## 業務計畫及預算概要

中華民國 110 年度

		課與專業回饋等創新實驗教學方案。
學前教育計畫	本年度預計辦理教學事項為： 1. 辦理幼兒園各項教學及活動。 2. 新購教學用品，革新教學方法，提高教學效能。 3. 辦理幼兒園各項活動，鍛鍊幼兒強健的身體，增進幼兒各項生活智能。	1. 執行幼兒園中長程發展計畫，針對園內設施設備規劃逐步汰舊換新。 2. 提供班級教學豐富、多元、安全之幼兒學習材料。 3. 每學期辦理學校日及大型親子活動，展現教學成果，提高家長參與度。 4. 推動有機食農教育，每週一天食用有機米。
一般行政管理計畫	本年度預計辦理事項為： 1. 綜理學校總務、人事、會計等業務。 2. 配合校務推動行政處室支援工作，進而增進校務運作。	綜理學校總務、人事、會計等業務，並配合校務推動行政處室支援工作，進而增進校務運作，達成預期目標。
建築及設備計畫	本年度預計辦理事項為： 1. 購置各學科教學課程需教學設備。 2. 辦理第五棟教室電源改善工程。	1. 購置各學科教學課程需教學設備。 2. 辦理第五棟教室電源改善工程。

### 二、上年度已過期間（109 年 1 月 1 日至 5 月 31 日止）計畫實施成果概述：

業務計畫	實施概況	實施成果
勞務收入	本年度截至 5 月 31 日止預計收取暑期游泳訓練班報名費收入、教師甄選報名費收入等。	本年度截至 5 月 31 日止已收取教師甄選報名費收入 300 元。
財產收入	本年度截至 5 月 31 日止預計收取財產報廢變賣之殘值收入、教職員工停車收入、校園場地開放收入等。	本年度截至 5 月 31 日止已收取財產報廢變賣殘值收入 2 千元、教職員工停車收入 1 萬 8 千元、校園場地開放收入 66 萬 8 千元

臺北市地方教育發展基金 - 臺北市大同區雙蓮國民小學

業務計畫及預算概要

中華民國 110 年度

			等。
政府撥入收入	本年度截至 5 月 31 日止預計公庫撥入數。	本年度截至 5 月 31 日止已收取公庫撥入數 7,688 萬 5 千元及教育部之補助計畫 36 萬 4 千元。	
教學收入	本年度截至 5 月 31 日止預計收取學生之 1 學期學費、雜費、課業輔導等收入。	本年度截至 5 月 31 日止已收取學生 1 學期學費、雜費、課業輔導等收入 28 萬 4 千元。	
其他收入	本年度截至 5 月 31 日止預計收取學助學金等各界捐款收入、數位學生證補卡及廠商履約逾期罰款等收入。	本年度截至 5 月 31 日止已收取數位學生證補卡及廠商履約逾期罰款等收入 2 萬 8 千元。	
國民教育計畫	<p>本年度截至 5 月 31 日止預計辦理教學事項為：</p> <ol style="list-style-type: none"> <li>1. 辦理各項教學、學生事務、圖書及輔導等業務。</li> <li>2. 新購教具、圖書等各科教學設備，充實各科教材及用具。</li> <li>3. 革新教學方法，提高教學效能。</li> <li>4. 辦理教師甄選、指定活動等項目。</li> </ol>	<ol style="list-style-type: none"> <li>1. 109 上半年充實教學材料及資訊設備，包括自然科教學實驗材料、一、二年級特色課程繪本採購、美勞教室消耗工具採購、美勞教室座椅增購、不插電程式設計教具採購、音樂科教室電鋼琴主機板更換、教師用電腦 17 部、筆記型電腦 4 部、企業精簡型 All in One 電腦 2 部、平板 16 部、實物攝影機 5 臺等。</li> <li>2. 教師完成公開授課並上傳教師精進教學網，並完成教學輔導教師方案、教師專業發展實踐方案公開授課與專業回饋輔導訪視。</li> <li>3. 因應新冠肺炎停課不停學政策完成線上學居家模擬演練，演練班級及學生數達 90%以上。</li> </ol>	

臺北市地方教育發展基金 - 臺北市大同區雙蓮國民小學

業務計畫及預算概要

中華民國 110 年度

			4. 招聘 109 學年普通科代理教師（雙語為佳），及本土語和新住民語支援教師，充實專業師資員額。
學前教育計畫	本年度截至 5 月 31 日止預計辦理教學事項為： 1. 幼兒園各項教學及活動。 2. 新購教學用品，革新教學方法，提高教學效能。 3. 辦理幼兒園各項活動，鍛鍊幼兒強健的身體，增進幼兒各項生活智能。		1. 執行幼兒園中長程發展計畫，針對園內設施設備規劃逐步汰舊換新。 2. 提供班級教學豐富、多元、安全之幼兒學習材料。 3. 推動有機食農教育，每週一天食用有機米。
一般行政管理計畫	本年度截至 5 月 31 日止預計辦理事項為： 1. 綜理學校總務、人事、會計等業務。 2. 配合校務推動行政處室支援工作，進而增進校務運作。		持續辦理學校總務、人事、會計等業務，並配合校務推動行政處室支援工作，進而增進校務運作，以達成預期目標。
建築及設備計畫	本年度截至 5 月 31 日止預計辦理事項為： 1. 購置各學科教學課程需教學設備招標作業。 2. 辦理活動中心 3 樓廁所整修工程招標作業。 3. 辦理第五棟屋頂防漏及伸縮縫整修工程招標作業。		1. 購置各學科教學課程需教學設備招標作業。 2. 辦理活動中心 3 樓廁所整修工程招標作業。 3. 辦理第五棟屋頂防漏及伸縮縫整修工程招標作業。



# 預算主要表

# 臺北市地方教育發展基金－臺北市大同區雙蓮國民小學

## 基金來源、用途及餘絀預計表

中華民國110年度

單位：新臺幣千元

前年度決算數	項 目	本年度預算數	上年度預算數	比較增減（－）
193,598	基金來源	191,473	188,649	2,824
532	勞務收入	590	590	
532	服務收入	590	590	
2,263	財產收入	2,301	2,292	9
35	財產處分收入	21	12	9
2,228	其他財產收入	2,280	2,280	
187,796	政府撥入收入	186,234	183,425	2,809
187,616	公庫撥款收入	186,234	183,425	2,809
180	政府其他撥入收入			
2,936	教學收入	2,065	2,065	
2,936	學雜費收入	2,065	2,065	
71	其他收入	283	277	6
	受贈收入	23	23	
71	雜項收入	260	254	6
191,981	基金用途	198,385	196,511	1,874
157,087	國民教育計畫	157,767	155,964	1,803
12,444	學前教育計畫	19,452	15,070	4,382
14,739	一般行政管理計畫	18,933	18,896	37
7,711	建築及設備計畫	2,233	6,581	-4,348
1,617	本期賸餘(短絀)	-6,912	-7,862	950
14,002	期初基金餘額	7,756	8,966	-1,209
15,618	期末基金餘額	844	1,104	-259

註：前年度決算數細數之和與總數或略有出入，係四捨五入關係，以下各表同。

# 臺北市地方教育發展基金－臺北市大同區雙蓮國民小學

## 現金流量預計表

中華民國110年度

單位：新臺幣千元

項 目	本 預	年 算	度 數	說 明
業務活動之現金流量				
本期賸餘(短絀)			-6,912	
業務活動之淨現金流入(流出)			-6,912	
其他活動之現金流量				
其他活動之淨現金流入(流出)				
現金及約當現金之淨增(淨減)			-6,912	
期初現金及約當現金			19,368	
期末現金及約當現金			12,456	

註：本表係採現金及約當現金基礎，包括現金及自投資日起3個月內到期或清償之債權證券。

# 預算明細表

# 臺北市地方教育發展基金－臺北市大同區雙蓮國民小學

## 基金來源－服務收入明細表

中華民國110年度

單位：新臺幣元

科 目	單位	本 年 度 預 算 數			說 明
		數量 業務量	利(費)率	金 額	
合計				590,000	
服務收入				590,000	較上年度預算數590,000元，無增減。
	人	800	700	560,000	暑期游泳訓練班學生票收入(收支對列)。
	人	60	300	30,000	教師甄選報名費收入。

# 臺北市地方教育發展基金－臺北市大同區雙蓮國民小學

## 基金來源－財產處分收入明細表

中華民國110年度

單位：新臺幣元

科 目	單位	本 年 度 預 算 數			說 明
		數量 業務量	利(費)率	金 額	
合計				21,000	
財產處分收入	年	1	21,000	21,000	較上年度預算數12,000元，增加9,000元。 財產變賣收入。

# 臺北市地方教育發展基金－臺北市大同區雙蓮國民小學

## 基金來源－其他財產收入明細表

中華民國110年度

單位：新臺幣元

科 目	單位	本 年 度 預 算 數			說 明
		數量 業務量	利(費)率	金 額	
合計				2,280,000	
其他財產收入				2,280,000	較上年度預算數2,280,000元，無增減。
	年	1	20,000	20,000	教職員工上班時間停車收入。
	年	1	1,900,000	1,900,000	場地出借費收入(收支對列)。
	年	1	360,000	360,000	停車場收入30,000元/月*12月=360,000元(收支對列)。

# 臺北市地方教育發展基金－臺北市大同區雙蓮國民小學

## 基金來源－公庫撥款收入明細表

中華民國110年度

單位：新臺幣元

科 目	單位	本 年 度 預 算 數			說 明
		數量 業務量	利(費)率	金 額	
合計				186,234,000	
公庫撥款收入	年	1	186,234,000	186,234,000	較上年度預算數183,425,000元，增加2,809,000元。 市府補助款。



# 臺北市地方教育發展基金－臺北市大同區雙蓮國民小學

## 基金來源－學雜費收入明細表

中華民國110年度

單位：新臺幣元

科 目	單 位	本 年 度 預 算 數			說 明
		數量 業務量	利(費)率	金 額	
合計				2,065,000	
學雜費收入				2,065,000	較上年度預算數2,065,000元，無增減。
	人、學期	80x2	7,000	1,120,000	幼兒園全日班學費收入預估學生140人。
	人、學期	10x2	2,745	54,900	幼兒園半日班雜費收入預估學生10人。
	人、學期	140x2	2,955	827,400	幼兒園全日班雜費收入預估學生140人。
	人、學期	6x2	5,150	61,800	幼兒園半日班學費收入預估學生10人。
	年	1	900	900	配合預算編列至千元，增列進位數900元。

# 臺北市地方教育發展基金－臺北市大同區雙蓮國民小學

## 基金來源－受贈收入明細表

中華民國110年度

單位：新臺幣元

科 目	單位	本 年 度 預 算 數			說 明
		數量 業務量	利(費)率	金 額	
合計 受贈收入	年	1	23,000	23,000 23,000 23,000	較上年度預算數23,000元，無增減。 贊助學校活動等剩餘款辦理繳庫。

# 臺北市地方教育發展基金－臺北市大同區雙蓮國民小學

## 基金來源－雜項收入明細表

中華民國110年度

單位：新臺幣元

科 目	單位	本 年 度 預 算 數			說 明
		數量 業務量	利(費)率	金 額	
合計 雜項收入	年	1	260,000	260,000 260,000 260,000	較上年度預算數254,000元，增加6,000元。 工程圖說費等。

# 臺北市地方教育發展基金－臺北市大同區雙蓮國民小學

## 基金用途－國民教育計畫明細表

中華民國110年度

單位：新臺幣元

前年度 決算數	上年度 預算數	科 目	本 年 度 預 算 數	說 明
157,087,207	155,964,000	合計	157,767,000	
144,581,427	141,185,000	用人費用	142,672,000	
67,360,494	62,436,000	正式員額薪資	62,436,000	較上年度預算數62,436,000元，無增減。
67,360,494	62,436,000	職員薪金	62,436,000	
			54,684,000	教職員68人薪金(詳用人費用彙計表)(含教育部補助導師費432,000元)。
			7,752,000	教職員10人薪金(詳用人費用彙計表)(含教育部補助導師費132,000元)。
1,534,882	1,392,496	聘僱及兼職人員薪資	1,392,496	較上年度預算數1,392,496元，無增減。
443,424	406,896	約僱職員薪金	406,896	
			406,896	約僱人員1人薪金(詳聘用及約僱人員明細表)。
1,091,458	985,600	兼職人員酬金	985,600	
			25,600	補助調整授課鐘點費之外聘教師勞、健保及勞退費用(教育部補助款)。
			256,000	補助調整授課特教教師鐘點費，10人*2節*40週*320元(教育部補助款)。
			704,000	教師代課鐘點費，本校編制教師總人數90人，按9分之1計，編列10人，每人220節，總節數10人*220節=2,200節，每節320元。
821,935	854,592	超時工作報酬	854,287	較上年度預算數854,592元，減少305元。
821,935	854,592	加班費	854,287	
			654,468	不休假出勤加班費。
			18,084	不休假出勤加班費。
			25,715	暑期泳訓班工作人員加班費(收支對列)。
			112,200	開放學校場地管理人員加班費(收支對列)。
			28,280	學務工作小組人員加班費。
			15,540	國小羽球賽工作人員加班費。
15,097,266	14,975,270	獎金	14,975,270	較上年度預算數14,975,270元，無增減。
6,777,957	7,119,908	考績獎金	7,119,908	
			724,000	依考績法規定核發之獎金。
			33,908	依考績法規定核發之獎金。
			6,362,000	依考績法規定核發之獎金。
8,319,309	7,855,362	年終獎金	7,855,362	
			6,835,500	依規定於年節加發之獎金。

# 臺北市地方教育發展基金－臺北市大同區雙蓮國民小學

## 基金用途－國民教育計畫明細表

中華民國110年度

單位：新臺幣元

前年度 決算數	上年度 預算數	科 目	本 年 度 預 算 數	說 明
			969,000	依規定於年節加發之獎金。
			50,862	依規定於年節加發之獎金。
51,151,001	52,095,488	退休及卹償金	53,459,600	較上年度預算數52,095,488元，增加1,364,112元。
51,151,001	51,856,488	職員退休及離職金	53,220,600	
			4,674,384	提撥退撫基金。
			702,000	提撥退撫基金。
			24,408	提撥退撫基金。
			47,819,808	退休人員月退休金，102人*37,892元*12月=46,379,808元；退休遺族月撫慰金，6人*20,000元*12月=1,440,000元；合計47,819,808元。
	239,000	卹償金	239,000	
			239,000	遺族年撫卹金。
8,615,849	9,431,154	福利費	9,554,347	較上年度預算數9,431,154元，增加123,193元。
6,313,320	5,325,924	分擔員工保險費	5,325,924	
			668,028	分擔公保、勞保、健保費。
			47,616	分擔公保、勞保、健保費。
			4,610,280	分擔公保、勞保、健保費。
169,843	302,000	傷病醫藥費	320,720	
			176,000	健康檢查補助費，11人*16,000元。
			126,000	健康檢查補助費，36人*3500元。
			1,720	幼兒園廚工健康檢查費，2人*860元。
			8,600	幼兒園教保人員健康檢查費，10人*860元。
			8,400	職業安全衛生健康檢查經費，7人*1,200元(新增)。
561,543	744,660	員工通勤交通費	744,660	
			7,560	生活輔導員上下班交通費，1人*12月*1段*630元。
			126,000	教師上下班交通費，10人*10月*2段*630元。
			258,300	教師上下班交通費，41人*10月*1段*630元。
			226,800	教師兼行政上下班交通費，15人*12月*2段

臺北市地方教育發展基金－臺北市大同區雙蓮國民小學

基金用途－國民教育計畫明細表

中華民國110年度

單位：新臺幣元

前年度 決算數	上年度 預算數	科 目	本 年 度 預 算 數	說 明
				*630元。
			126,000	教師上下班交通費，10人*10月*2段*630元。
1,571,143	3,058,570	其他福利費	3,163,043	。
			313,550	結婚補助費，5人*2個月*31,355元。
			912,500	喪葬補助，5人*5月*36,500元。
			1,584,993	子女教育補助費。
			240,000	休假旅遊補助費。
			16,000	休假旅遊補助費。
			54,000	退休人員三節特別照護金(單身)。
			42,000	退休人員三節慰問金，7人*6,000元。
7,940,527	8,925,000	服務費用	8,675,000	
2,448,149	3,138,413	水電費	2,865,174	較上年度預算數3,138,413元，減少273,239元。
				。
1,747,401	2,164,860	工作場所電費	2,164,860	
			2,063,060	班級用電費。
			36,800	游泳池電費，16班*2,300元。
			45,000	暑期泳訓班電費補助費(室內)(收支對列)。
			20,000	開放停車場電費(收支對列)。
254,153	433,553	工作場所水費	253,719	
			15,000	暑期泳訓班水費補助費(室內)(收支對列)。
			13,200	游泳池水費，16班*825元。
			225,519	班級用水費。
446,595	540,000	氣體費	446,595	
			446,595	溫水游泳池燃燒費。
37,200	92,140	旅運費	92,140	較上年度預算數92,140元，無增減。
37,200	92,140	國內旅費	92,140	
			10,540	教職員因公出差旅費。
			37,200	畢業班校外教學隨隊人員出差旅費，8人*3天*1,550元。
			44,400	學務工作小組工作人員路勘及帶隊人員出差旅費。
144,000	194,421	印刷裝訂與廣告費	178,500	較上年度預算數194,421元，減少15,921元。
144,000	194,421	印刷及裝訂費	178,500	

# 臺北市地方教育發展基金－臺北市大同區雙蓮國民小學

## 基金用途－國民教育計畫明細表

中華民國110年度

單位：新臺幣元

前年度 決算數	上年度 預算數	科 目	本 年 度 預 算 數	說 明
			167,000	學務工作小組教材、講義、成果手冊等印刷費。
			11,500	國小羽球賽印製秩序冊、邀請卡及獎狀等。
2,363,190	2,396,800	修理保養及保固費	2,435,612	較上年度預算數2,396,800元，增加38,812元。
1,768,825	1,570,550	一般房屋修護費	1,570,550	
			100,000	停車場場地等修繕維護(收支對列)。
			870,550	校舍及建物等之修繕。
			600,000	開放學校場地修繕維護(收支對列)。
594,365	826,250	機械及設備修護費	865,062	
			15,000	暑期泳訓班場地維護費(收支對列)。
			160,000	停車場設備及器材保養修護等費用(收支對列)。
			250,000	開放學校場地器材之保養維護(收支對列)。
			333,450	各項教學設備及其他用具之保養。
			41,600	游泳池場地維護費，16班*2,600元。
			27,000	電腦設備維護費(電腦專案計畫)。
			38,012	太陽光電發電回饋修繕經費(新增)。
14,562	23,120	保險費	23,120	較上年度預算數23,120元，無增減。
14,562	23,120	其他保險費	23,120	
			22,400	暑期泳訓班保險費，800人*28元(收支對列)。
			720	學務工作小組非學校工作人員保險費，9人*80元。
1,137,472	1,537,461	一般服務費	1,281,444	較上年度預算數1,537,461元，減少256,017元。
10,516	9,384	佣金、匯費、經理費及手續費	9,384	
			456	學務工作小組委託超商代收手續費，76人*6元。
			8,928	委託超商代收學雜費手續費，744人*2學期*6元(930*0.8=744人)。
208,037	361,004	外包費	367,468	
			84,208	暑期泳訓班救生員經費，1人*2月*42,104

# 臺北市地方教育發展基金－臺北市大同區雙蓮國民小學

## 基金用途－國民教育計畫明細表

中華民國110年度

單位：新臺幣元

前年度 決算數	上年度 預算數	科 目	本 年 度 預 算 數	說 明
				元。
			120,000	場地開放校園清潔費(收支對列)。
			163,260	場地開放廁所清潔費，12月*13,605元(收支對列)。
770,327	1,009,073	計時與計件人員酬金	744,592	
			63,200	暑期泳訓班工讀生薪津，1人*400小時*158元(收支對列)。
			29,952	閩客語教學支援人員鐘點費之外聘人員勞、健保及勞退費用(由教育局移列)
			230,400	閩客語教學支援人員鐘點費18人*1節*40週*320元(由教育局移列)。
			41,060	分擔游泳池救生員勞保及健保費，1人*10月*4,106元。
			19,980	提撥游泳池救生員退休金，1人*10月*1,998元。
			40,000	游泳池救生員年終獎金，1人*40,000元。
			320,000	游泳池救生員薪津，1人*10月*32,000元。
148,592	158,000	體育活動費	160,000	
			138,000	文康活動費，本校編列教職員69人，每人編列2,000元。
			22,000	文康活動費，本校編列教職員10人，約僱人員1人，合計11人，每人編列2,000元。
1,795,954	1,542,645	專業服務費	1,799,010	較上年度預算數1,542,645元，增加256,365元。
1,036,690	827,600	講課鐘點、稿費、出席審查及查詢費	996,600	
			10,000	國小家長教育成長暨志工培訓講座鐘點費，5節*2,000元。
			16,000	性別平等教育宣導活動講座鐘點費，8節*2,000元。
			6,000	學輔班講座鐘點費，3節*2,000元(由業務費移列)。
			4,000	特教班講座鐘點費，2節*2,000元(由業務費移列)。
			21,600	學輔班教材編輯費，3班*12月*600元。
			14,400	特教班教材編輯費，2班*12月*600元。



# 臺北市地方教育發展基金－臺北市大同區雙蓮國民小學

## 基金用途－國民教育計畫明細表

中華民國110年度

單位：新臺幣元

前年度 決算數	上年度 預算數	科 目	本 年 度 預 算 數	說 明
			8,000	小田園教育體驗學習講座鐘點費，4節*2,000元。
			30,000	教師專業成長外聘專家學者講座鐘點費。
			27,600	學務工作小組品德小志工外聘專家審查各校申請資料，40件*690元。
			95,000	學務工作小組出席費，38人次*2,500元。
			564,000	學務工作小組講座鐘點費，282節*2,000元。
			200,000	暑期泳訓班教練指導鐘點費(收支對列)。
88,903	83,000	委託檢驗(定)試驗認證費	83,000	
			68,600	消防安全及建物公共安全檢查簽證及申報等費用(班級業務費移列)。
			14,400	飲水機水質檢驗費，12臺*1,200元。
	19,835	試務甄選費	25,200	
			25,200	教師甄選試務費用。
35,607		電腦軟體服務費		
634,754	612,210	其他專業服務費	694,210	
			350,000	場地開放加強系統保全與駐衛人員保全費用(收支對列)。
			40,000	學務工作小組分享會影片後製、剪輯。
			120,000	國小羽球賽裁判費，20人*6天*1,000元。
			6,000	運動傷害防護員工作費，1人*6天*1,000元。
			14,400	特教班(單獨成班)學童午餐指導費，4人*9月*400元。
			20,000	學生輔導指導費。
			12,000	兒童牙齒檢查費。
			410	配合預算編列至千元，增列進位數410元。
			12,600	國小一至二年級學童午餐指導費，14班*9月*100元。
			79,200	國小三至六年級學童午餐指導費，22班*9月*400元。
			39,600	國小工作人員午餐指導費，11人*9月*400元。
2,836,273	3,363,000	材料及用品費	3,895,000	

# 臺北市地方教育發展基金－臺北市大同區雙蓮國民小學

## 基金用途－國民教育計畫明細表

中華民國110年度

單位：新臺幣元

前年度 決算數	上年度 預算數	科 目	本 年 度 預 算 數	說 明
582,525	662,698	使用材料費	1,307,648	較上年度預算數662,698元，增加644,950元。
582,525	662,698	設備零件	1,307,648	8,000 小田園教育體驗學習用烤箱，2組*4,000元。
			144,900	電腦設備維護及管理費，23班*6,300元。
			199,748	開放學校場地器材及設備更新汰換等(收支對列)。
			30,000	科任教室椅凳，30張*1,000元(由班級設備費移列)(新增)。
			10,000	體育器材及球具(由班級設備費移列)(新增)。
			27,000	操作教具(幼兒園)(由班級設備費移列)(新增)。
			888,000	普通教室照明設備T8LED，740盞*1,200元(新增)。
2,253,748	2,700,302	用品消耗	2,587,352	較上年度預算數2,700,302元，減少112,950元。
228,635	167,700	辦公(事務)用品	163,411	1,000 性別平等教育宣導活動文具用品。
			2,000	小田園教育體驗學習辦公用品等。
			1,500	國小羽球賽比賽用文具用品。
			123,131	學務工作小組辦公用品。
			35,780	辦理場地開放業務辦公用品(收支對列)。
5,000	42,000	報章雜誌	107,000	39,000 學務工作小組報章雜誌。
			50,000	圖書(由班級設備費移列)(新增)。
			15,000	圖書(幼兒園)(由班級設備費移列)(新增)。
			3,000	小田園教育體驗學習用書。
15,081	28,000	醫療用品(非醫療院所使用)	28,000	28,000 健康中心藥品費。
2,005,032	2,462,602	其他用品消耗	2,288,941	497,520 教學材料費，36班*13,820元。
			69,700	教學用教科書，41班*1,700元。
			40,000	兒童節慶活動費。

# 臺北市地方教育發展基金－臺北市大同區雙蓮國民小學

## 基金用途－國民教育計畫明細表

中華民國110年度

單位：新臺幣元

前年度 決算數	上年度 預算數	科 目	本 年 度 預 算 數	說 明
			225,340	班級業務費(垃圾袋費用、消毒藥水、衛生清潔用品費、衛生紙及教室布置費)，38班*5,930元。
			68,400	敬師活動費，114人*600元。
			54,000	小田園教育體驗學習農耕用品、種苗、肥料等。
			75,000	綠屋頂園藝材料、種苗等。
			1,200	性別平等教育宣導活動逾時誤餐費用，12人次*100元。
			1,800	性別平等教育宣導活動雜支。
			23,600	游泳池用消毒劑及濾材，16班*1,475元。
			20,000	運動會班級表演用器材等費用(運動會經費)。
			54,900	辦理運動會所需消耗品、布置費及雜支等相關經費。(運動會經費)
			27,640	特教班教學材料費，2班*13,820元。
			41,460	學輔班教學材料費，3班*13,820元。
			12,660	學輔班班級業務費，3班*4,220元。
			9,800	特教班業務費，2班*4,900元。
			60,000	場地開放校園景觀維護等相關費用(收支對列)。
			10,000	暑期泳訓班教學器材費(收支對列)。
			3,000	暑期泳訓班教學環境佈置費(收支對列)。
			5,000	暑期泳訓班場地清潔費等(收支對列)。
			9,200	暑期泳訓班消毒劑，40班*230元(收支對列)。
			4,800	教師甄選逾時誤餐費用，48人次*100元。
			31,000	學務工作小組講座交通費。
			297,200	學務工作小組誤餐費，2,972人次*100元。
			534,111	學務工作小組茶水、文具用品、紙張、場地布置材料等。
			60,000	國小羽球賽比賽用球。
			10,810	國小羽球賽布置場地、器材及醫療耗材等雜項支出。
			16,800	國小羽球賽獎盃，24座*700元。

# 臺北市地方教育發展基金－臺北市大同區雙蓮國民小學

## 基金用途－國民教育計畫明細表

中華民國110年度

單位：新臺幣元

前年度 決算數	上年度 預算數	科 目	本 年 度 預 算 數	說 明
			24,000	羽球比賽逾時誤餐費用，240人次*100元。
14,400	5,000	租金、償債、利息及相關手續費	50,000	
9,200		交通及運輸設備租金	45,000	較上年度預算數0元，增加45,000元。
9,200		車租	45,000	
			45,000	學務工作小組租用遊覽車。
5,200	5,000	雜項設備租金	5,000	較上年度預算數5,000元，無增減。
5,200	5,000	雜項設備租金	5,000	
			4,800	電錶月租費，12月*400元(班級業務費移列)。
			200	配合預算編列至千元，增列進位數200元。
986,437	1,636,000	會費、捐助、補助、分攤、照護、救濟與交流活動費	1,780,000	
10,000	10,720	捐助、補助與獎助	10,220	較上年度預算數10,720元，減少500元。
10,000	10,720	獎助學員生給與	10,220	
			220	配合預算編列至千元，增列進位數220元。
			10,000	教育關懷獎每校推薦1名學生獎助金。
976,437	1,625,280	補貼、獎勵、慰問、照護與救濟	1,769,780	較上年度預算數1,625,280元，增加144,500元。
976,437	1,625,280	其他補貼、獎勵、慰問、照護與救濟	1,769,780	
			1,280,000	清寒學生餐費補助，128人*200日*50元。
			60,000	本市市民第3胎就讀國小教育補助費，60人*1,000元。
			28,000	弱勢學生冷氣使用費補助費用，35人*800元。
			144,500	弱勢學生教科書補助費用，85人*1,700元。
			257,280	補助學校午餐使用有機蔬菜或有機米計畫，804人*40週*1次*8元。
728,143	850,000	其他	695,000	
728,143	850,000	其他支出	695,000	較上年度預算數850,000元，減少155,000元。
728,143	850,000	其他	695,000	
			186,000	學生活動費，930人*2學期*100元。
			93,000	班級自治費，930人*2學期*50元。
			28,000	國小游泳檢測未通過學生暑期游泳訓練班

# 臺北市地方教育發展基金－臺北市大同區雙蓮國民小學

## 基金用途－國民教育計畫明細表

中華民國110年度

單位：新臺幣元

前年度 決算數	上年度 預算數	科 目	本 年 度 預 算 數	說 明
			124,898	報名費，5班*5,600元。
			263,102	執行學生路隊安全導護費及義工保險費。
				學務工作小組雜支。

# 臺北市地方教育發展基金－臺北市大同區雙蓮國民小學

## 基金用途－學前教育計畫明細表

中華民國110年度

單位：新臺幣元

前年度 決算數	上年度 預算數	科 目	本 年 度 預 算 數	說 明
12,444,467	15,070,000	合計	19,452,000	
12,203,130	14,687,000	用人費用	19,089,000	
8,387,503	10,345,860	正式員額薪資	13,572,000	較上年度預算數10,345,860元，增加3,226,140元。
8,051,773	9,625,860	職員薪金	12,852,000	
			12,852,000	教職員13人及教保員3人薪金(詳用人費用彙計表)(含教育部補助款教保員381,980元)。
335,730	720,000	工員工資	720,000	
			720,000	工員2人工資(詳用人費用彙計表)。
164,287		聘僱及兼職人員薪資		
164,287		兼職人員酬金		
60,160	84,729	超時工作報酬	214,333	較上年度預算數84,729元，增加129,604元。
60,160	84,729	加班費	214,333	
			214,333	不休假出勤加班費。
1,918,313	2,253,283	獎金	2,744,283	較上年度預算數2,253,283元，增加491,000元。
826,625	961,000	考績獎金	1,049,500	
			1,049,500	依考績法規定核發之獎金。
1,091,688	1,292,283	年終獎金	1,694,783	
			1,694,783	依規定於年節加發之獎金。
743,137	916,704	退休及卹償金	1,167,264	較上年度預算數916,704元，增加250,560元。
743,137	895,104	職員退休及離職金	1,145,664	
			1,145,664	提撥退撫基金。
	21,600	工員退休及離職金	21,600	
			21,600	提撥勞工退休準備金。
929,730	1,086,424	福利費	1,391,120	較上年度預算數1,086,424元，增加304,696元。
827,000	922,404	分擔員工保險費	1,185,120	
			1,185,120	分擔公保、勞保、健保費。
1,720	6,020	傷病醫藥費		
81,730	126,000	員工通勤交通費	126,000	
			50,400	教師上下班交通費，8人*10月*1段*630元。
			30,240	教師兼行政上下班交通費，2人*12月*2段*630元。

# 臺北市地方教育發展基金－臺北市大同區雙蓮國民小學

## 基金用途－學前教育計畫明細表

中華民國110年度

單位：新臺幣元

前年度 決算數	上年度 預算數	科 目	本 年 度 預 算 數	說 明
			15,120	保育員上下班交通費，1人*12月*2段*630元。
			30,240	教師(廚工)上下班交通費，2人*12月*2段*630元。
19,280	32,000	其他福利費	80,000	80,000 休假旅遊補助費。
114,869	87,000	服務費用	104,000	
20,994	31,440	一般服務費	37,440	較上年度預算數31,440元，增加6,000元。
1,116	1,440	佣金、匯費、經理費及手續費	1,440	1,440 委託超商代收學雜費手續費，120人*2學期*6元(150*0.8=120人)。
19,878	30,000	體育活動費	36,000	4,000 文康活動費，本校編列學前特幼班教師2人，每人編列2,000元。
			10,000	10,000 本校編列契約進用教保員3人、廚工2人，合計5人，每人編列2,000元(上述人員係幼托整合前得編列文康活動費之人員)。
			22,000	22,000 文康活動費，本校編列教職員11人，每人編列2,000元。
93,875	55,560	專業服務費	66,560	較上年度預算數55,560元，增加11,000元。
44,375	7,200	講課鐘點、稿費、出席審查及查詢費	7,200	7,200 特幼班教材編輯費。
49,500	48,360	其他專業服務費	59,360	45,000 指導幼兒園幼生午餐指導費，10人*9月*500元。
			13,500	13,500 指導幼兒園幼生午餐指導費(教保員)，3人*9月*500元。
			860	860 配合預算編列至千元，增列進位數860元。
	21,000	材料及用品費	21,000	
	21,000	用品消耗	21,000	較上年度預算數21,000元，無增減。
	7,200	辦公(事務)用品	7,200	7,200 特幼班業務費。
	13,800	其他用品消耗	13,800	

# 臺北市地方教育發展基金－臺北市大同區雙蓮國民小學

## 基金用途－學前教育計畫明細表

中華民國110年度

單位：新臺幣元

前年度 決算數	上年度 預算數	科 目	本 年 度 預 算 數	說 明
			13,800	特教班知動及生活訓練相關材料。
112,678	179,000	會費、捐助、補助、分攤、照護 、救濟與交流活動費	142,000	
112,678	179,000	補貼、獎勵、慰問、照護與救 濟	142,000	較上年度預算數179,000元，減少37,000元。
112,678	179,000	其他補貼、獎勵、慰問、照 護與救濟	142,000	
			36,180	危機家庭幼生餐點月費補助，2人*9月 *2,010元。
			69,798	低收入戶家庭幼生月費補助，3人*2學期 *11,633元。
			35,328	補助學校午餐使用有機蔬菜或有機米計畫 ，184人*40週*1次*4.8元。
			694	配合預算編列至千元，增列進位數694元。
13,790	96,000	其他	96,000	
13,790	96,000	其他支出	96,000	較上年度預算數96,000元，無增減。
13,790	96,000	其他	96,000	
			96,000	幼兒導護費。



# 臺北市地方教育發展基金－臺北市大同區雙蓮國民小學

## 基金用途－一般行政管理計畫明細表

中華民國110年度

單位：新臺幣元

前年度 決算數	上年度 預算數	科 目	本 年 度 預 算 數	說 明
14,739,076	18,896,000	合計	18,933,000	
12,497,432	16,463,000	用人費用	16,462,000	
8,184,399	11,028,000	正式員額薪資	11,028,000	較上年度預算數11,028,000元，無增減。
6,331,733	9,204,000	職員薪金	9,204,000	9,204,000 教職員12人薪金(詳用人費用彙計表)。
1,852,666	1,824,000	工員工資	1,824,000	1,824,000 工員4人工資(詳用人費用彙計表)。
350,994	486,016	超時工作報酬	485,016	較上年度預算數486,016元，減少1,000元。
350,994	486,016	加班費	485,016	475,799 不休假出勤加班費。 9,217 工作超時加班費(統籌業務費)。
2,174,709	2,508,500	獎金	2,508,500	較上年度預算數2,508,500元，無增減。
1,090,868	1,130,000	考績獎金	1,130,000	1,130,000 依考績法規定核發之獎金。
1,083,841	1,378,500	年終獎金	1,378,500	1,378,500 依規定於年節加發之獎金。
669,559	941,520	退休及卹償金	941,520	較上年度預算數941,520元，無增減。
593,112	795,600	職員退休及離職金	795,600	795,600 提撥退撫基金。
76,447	145,920	工員退休及離職金	145,920	145,920 提撥勞工退休準備金。
1,117,771	1,498,964	福利費	1,498,964	較上年度預算數1,498,964元，無增減。
763,793	992,604	分擔員工保險費	992,604	992,604 分擔公保、勞保、健保費。
169,978	234,360	員工通勤交通費	234,360	22,680 職員及技工友上下班交通費，3人*12月*1段*630元。 211,680 職員及技工友上下班交通費，14人*12月*2段*630元。
184,000	272,000	其他福利費	272,000	272,000 休假旅遊補助費。
1,923,000	1,967,000	服務費用	1,994,000	
1,310,578	1,259,824	一般服務費	1,287,368	較上年度預算數1,259,824元，增加27,544元。

# 臺北市地方教育發展基金－臺北市大同區雙蓮國民小學

## 基金用途－一般行政管理計畫明細表

中華民國110年度

單位：新臺幣元

前年度 決算數	上年度 預算數	科 目	本 年 度 預 算 數	說 明
1,284,578	1,225,824	外包費	1,255,368	120,000 消化超額職工3人(技工、工友)業務外包費，3人*40,000元。 1,135,368 校警勞務外包費，2人*12月*47,307元。
26,000	34,000	體育活動費	32,000	32,000 文康活動費，本校編列教職員12人，員工4人，合計16人，每人編列2,000元。
514,022	608,776	專業服務費	608,232	較上年度預算數608,776元，減少544元。
514,022	608,776	其他專業服務費	608,232	608,232 校園安全機械定點、機動巡邏等保全費用。
98,400	98,400	公共關係費	98,400	較上年度預算數98,400元，無增減。
98,400	98,400	公共關係費	98,400	98,400 校長特別費，12月*8,200元。
317,644	464,000	材料及用品費	475,000	475,000 較上年度預算數464,000元，增加11,000元。
317,644	464,000	用品消耗	475,000	475,000 較上年度預算數464,000元，增加11,000元。
317,644	464,000	辦公(事務)用品	475,000	474,303 本校奉核定普通班36班、集中式特教班2班、附設幼兒園6班，統籌業務費計算如下：1,290元*15班*12月=232,200元，810元*15班*12月=145,800元，640元*14班*12月=107,520元，以上合計485,520元，除依實際需求移列加班費9,217元及會費2,000元外，其餘如列數。 697 配合預算編列至千元，增列進位數697元。
1,000	2,000	會費、捐助、補助、分攤、照護、救濟與交流活動費	2,000	2,000
1,000	2,000	會費	2,000	較上年度預算數2,000元，無增減。
1,000	2,000	職業團體會費	2,000	2,000 護理師2人公會會費(統籌業務費)。

# 臺北市地方教育發展基金－臺北市大同區雙蓮國民小學

## 基金用途－建築及設備計畫明細表

中華民國110年度

單位：新臺幣元

前年度 決算數	上年度 預算數	科 目	本 年 度 預 算 數	說 明
7,710,610	6,581,000	合計	2,233,000	
7,710,610	6,581,000	購建固定資產、無形資產及非理財 目的之長期投資	2,233,000	
2,431,385	1,775,000	購建固定資產	1,160,000	
2,431,385	1,775,000	一般建築及設備計畫	1,160,000	
	80,000	班級設備	308,000	
	40,000	購置機械及設備	12,000	
			12,000	新購手持式割草機1臺。
	40,000	購置雜項設備	296,000	
			150,000	新購手推洗地車1臺。
			29,000	新購滾筒洗衣機1臺。
			19,000	新購電氣式蒸飯箱1臺。
			98,000	新購鋼琴1臺。
	80,000	特殊班設備	80,000	
	80,000	購置雜項設備	80,000	
			60,000	新購窗型7.1kw冷氣機，2臺 *30,000元。
			20,000	新購跑步機1臺。
1,591,000	631,000	資訊設備	682,000	
1,591,000	631,000	購置機械及設備	682,000	
			244,730	汰換桌上型電腦(含顯示器 )，10部*24,473元(電腦專案計 畫)。
			302,500	新購筆記型電腦，11部*27,500 元(電腦專案計畫)。
			134,770	汰換網路及資訊周邊設備(電 腦專案計畫)。
		幼兒園設備	90,000	
		購置機械及設備	90,000	
			90,000	新購數位相機，6臺*15,000元 。
840,385	984,000	校園設備		
796,800	888,000	購置機械及設備		
43,585	96,000	購置雜項設備		
	36,000	購置無形資產	36,000	
	36,000	一般建築及設備計畫	36,000	

# 臺北市地方教育發展基金－臺北市大同區雙蓮國民小學

## 基金用途－建築及設備計畫明細表

中華民國110年度

單位：新臺幣元

前年度 決算數	上年度 預算數	科 目	本 年 度 預 算 數	說 明
	36,000	資訊設備	36,000	
	36,000	購置電腦軟體	36,000	
			36,000	電腦教學軟體費(電腦專案計畫)。
5,279,225	4,770,000	遞延支出	1,037,000	
5,279,225	4,770,000	一般建築及設備計畫	1,037,000	
	4,770,000	教育局(處)營建及修建工程		
	4,770,000	遞延修繕房屋建築支出		
5,279,225				
5,279,225		遞延修繕房屋建築支出		
		校舍第二棟及第三棟遮陽工程	1,037,000	
		遞延修繕房屋建築支出	1,037,000	
			958,000	一、施工費。
			60,354	二、委託技術服務費(總包價法)。
			18,646	三、工程管理費(按施工費約2%提列)。

# 預算參考表

臺北市地方教育發展基金－臺北市大同區雙蓮國民小學

預計平衡表

中華民國110年12月31日

單位：新臺幣千元

108年(前年) 12月31日 決算數	科 目	110年12月31日 預計數	109年12月31日 預計數	比較增減(-)
5,126,985	資產合計	5,112,211	5,119,123	-6,912
5,126,985	資產	5,112,211	5,119,123	-6,912
27,747	流動資產	12,973	19,885	-6,912
27,230	現金	12,456	19,368	-6,912
27,230	銀行存款	12,456	19,368	-6,912
17	應收款項	17	17	
17	其他應收款	17	17	
500	預付款項	500	500	
500	預付費用	500	500	
4,359	投資、長期應收款項、貸墊款及準備金	4,359	4,359	
4,359	準備金	4,359	4,359	
4,014	退休及離職準備金	4,014	4,014	
344	其他準備金	344	344	
5,094,879	其他資產	5,094,879	5,094,879	
5,094,879	什項資產	5,094,879	5,094,879	
	暫付及待結轉帳項			
5,094,879	代管資產	5,094,879	5,094,879	
5,126,985	負債及基金餘額合計	5,112,211	5,119,123	-6,912
5,111,366	負債	5,111,366	5,111,366	
11,534	流動負債	11,534	11,534	
11,534	應付款項	11,534	11,534	
11,056	應付代收款	11,056	11,056	
478	應付費用	478	478	
5,099,832	其他負債	5,099,832	5,099,832	
5,099,832	什項負債	5,099,832	5,099,832	
939	存入保證金	939	939	
4,014	應付退休及離職金	4,014	4,014	
5,094,879	應付代管資產	5,094,879	5,094,879	
	暫收及待結轉帳項			
15,618	基金餘額	844	7,756	-6,912
15,618	基金餘額	844	7,756	-6,912
15,618	基金餘額	844	7,756	-6,912
15,618	累積餘額	844	7,756	-6,912

註：1.信託代理與保證資產(負債)前年度決算數916,974元，上年度預計數916,974元，本年度預計數916,974元。2.或有資產(負債)0元。3.本基金自93年度起，本固定項目分開原則，將屬長期固定帳項，包括固定資產12,901,972元、無形資產10,440元及長期債務0元等，另立帳類管理，未納入本表。

## 臺北市地方教育發展基金一

## 各項費用

中華民國

前年度 決算數	上年度 預算數	計畫別		合計	國民教育計畫
		用途別科目			
191,981,360	196,511,000	合計		198,385,000	157,767,000
169,281,989	172,335,000	用人費用		178,223,000	142,672,000
83,932,396	83,809,860	正式員額薪資		87,036,000	62,436,000
81,744,000	81,265,860	職員薪金		84,492,000	62,436,000
2,188,396	2,544,000	工員工資		2,544,000	
1,699,169	1,392,496	聘僱及兼職人員薪資		1,392,496	1,392,496
443,424	406,896	約僱職員薪金		406,896	406,896
1,255,745	985,600	兼職人員酬金		985,600	985,600
1,233,089	1,425,337	超時工作報酬		1,553,636	854,287
1,233,089	1,425,337	加班費		1,553,636	854,287
19,190,288	19,737,053	獎金		20,228,053	14,975,270
8,695,450	9,210,908	考績獎金		9,299,408	7,119,908
10,494,838	10,526,145	年終獎金		10,928,645	7,855,362
52,563,697	53,953,712	退休及卹償金		55,568,384	53,459,600
52,487,250	53,547,192	職員退休及離職金		55,161,864	53,220,600
76,447	167,520	工員退休及離職金		167,520	
	239,000	卹償金		239,000	239,000
10,663,350	12,016,542	福利費		12,444,431	9,554,347
7,904,113	7,240,932	分擔員工保險費		7,503,648	5,325,924
171,563	308,020	傷病醫藥費		320,720	320,720
813,251	1,105,020	員工通勤交通費		1,105,020	744,660
1,774,423	3,362,570	其他福利費		3,515,043	3,163,043
9,978,396	10,979,000	服務費用		10,773,000	8,675,000
2,448,149	3,138,413	水電費		2,865,174	2,865,174
1,747,401	2,164,860	工作場所電費		2,164,860	2,164,860
254,153	433,553	工作場所水費		253,719	253,719
446,595	540,000	氣體費		446,595	446,595
37,200	92,140	旅運費		92,140	92,140
37,200	92,140	國內旅費		92,140	92,140
144,000	194,421	印刷裝訂與廣告費		178,500	178,500
144,000	194,421	印刷及裝訂費		178,500	178,500

# 臺北市大同區雙蓮國民小學

## 彙計表

110年度

單位：新臺幣元

學前教育計畫	一般行政管理計畫	建築及設備計畫			
19,452,000	18,933,000	2,233,000			
19,089,000	16,462,000				
13,572,000	11,028,000				
12,852,000	9,204,000				
720,000	1,824,000				
214,333	485,016				
214,333	485,016				
2,744,283	2,508,500				
1,049,500	1,130,000				
1,694,783	1,378,500				
1,167,264	941,520				
1,145,664	795,600				
21,600	145,920				
1,391,120	1,498,964				
1,185,120	992,604				
126,000	234,360				
80,000	272,000				
104,000	1,994,000				



臺北市地方教育發展基金一

各項費用

中華民國

前年度 決算數	上年度 預算數	計畫別	合計	國民教育計畫
		用途別科目		
2,363,190	2,396,800	修理保養及保固費	2,435,612	2,435,612
1,768,825	1,570,550	一般房屋修護費	1,570,550	1,570,550
594,365	826,250	機械及設備修護費	865,062	865,062
14,562	23,120	保險費	23,120	23,120
14,562	23,120	其他保險費	23,120	23,120
2,469,044	2,828,725	一般服務費	2,606,252	1,281,444
11,632	10,824	佣金、匯費、經理費及手續費	10,824	9,384
1,492,615	1,586,828	外包費	1,622,836	367,468
770,327	1,009,073	計時與計件人員酬金	744,592	744,592
194,470	222,000	體育活動費	228,000	160,000
2,403,851	2,206,981	專業服務費	2,473,802	1,799,010
1,081,065	834,800	講課鐘點、稿費、出席審查及查詢費	1,003,800	996,600
88,903	83,000	委託檢驗(定)試驗認證費	83,000	83,000
	19,835	試務甄選費	25,200	25,200
35,607		電腦軟體服務費		
1,198,276	1,269,346	其他專業服務費	1,361,802	694,210
98,400	98,400	公共關係費	98,400	
98,400	98,400	公共關係費	98,400	
3,153,917	3,848,000	材料及用品費	4,391,000	3,895,000
582,525	662,698	使用材料費	1,307,648	1,307,648
582,525	662,698	設備零件	1,307,648	1,307,648
2,571,392	3,185,302	用品消耗	3,083,352	2,587,352
546,279	638,900	辦公(事務)用品	645,611	163,411
5,000	42,000	報章雜誌	107,000	107,000
15,081	28,000	醫療用品(非醫療院所使用)	28,000	28,000
2,005,032	2,476,402	其他用品消耗	2,302,741	2,288,941
14,400	5,000	租金、償債、利息及相關手續費	50,000	50,000
9,200		交通及運輸設備租金	45,000	45,000
9,200		車租	45,000	45,000
5,200	5,000	雜項設備租金	5,000	5,000
5,200	5,000	雜項設備租金	5,000	5,000

# 臺北市大同區雙蓮國民小學

## 彙計表

110年度

單位：新臺幣元

學前教育計畫	一般行政管理計畫	建築及設備計畫			
37,440	1,287,368				
1,440					
	1,255,368				
36,000	32,000				
66,560	608,232				
7,200					
59,360	608,232				
	98,400				
	98,400				
21,000	475,000				
21,000	475,000				
7,200	475,000				
13,800					

臺北市地方教育發展基金一

各項費用

中華民國

前年度 決算數	上年度 預算數	計畫別	合計	國民教育計畫
		用途別科目		
7,710,610	6,581,000	購建固定資產、無形資產及非理財目的 之長期投資	2,233,000	
2,431,385	1,775,000	購建固定資產	1,160,000	
2,387,800	1,559,000	購置機械及設備	784,000	
43,585	216,000	購置雜項設備	376,000	
	36,000	購置無形資產	36,000	
	36,000	購置電腦軟體	36,000	
5,279,225	4,770,000	遞延支出	1,037,000	
5,279,225	4,770,000	遞延修繕房屋建築支出	1,037,000	
1,100,115	1,817,000	會費、捐助、補助、分攤、照護、救濟 與交流活動費	1,924,000	1,780,000
1,000	2,000	會費	2,000	
1,000	2,000	職業團體會費	2,000	
10,000	10,720	捐助、補助與獎助	10,220	10,220
10,000	10,720	獎助學員生給與	10,220	10,220
1,089,115	1,804,280	補貼、獎勵、慰問、照護與救濟	1,911,780	1,769,780
1,089,115	1,804,280	其他補貼、獎勵、慰問、照護與救 濟	1,911,780	1,769,780
741,933	946,000	其他	791,000	695,000
741,933	946,000	其他支出	791,000	695,000
741,933	946,000	其他	791,000	695,000

# 臺北市大同區雙蓮國民小學

## 彙計表

110年度

單位：新臺幣元

學前教育計畫	一般行政管理計畫	建築及設備計畫			
		2,233,000			
		1,160,000			
		784,000			
		376,000			
		36,000			
		36,000			
		1,037,000			
		1,037,000			
142,000	2,000				
	2,000				
	2,000				
142,000					
142,000					
96,000					
96,000					
96,000					

# 臺北市地方教育發展基金－臺北市大同區雙蓮國民小學

## 員工人數彙計表

中華民國110年度

單位：人

計 畫 及 項 目	上年度最高可 進用員額數	本年度 增減(-)數	本年度最高可 進用員額數	說 明
合計	111	3	114	
國民教育計畫部分	79		79	
職員	78		78	
約僱	1		1	
學前教育計畫部分	15	3	18	
職員	13	3	16	
技工	2		2	
一般行政管理計畫部分	17		17	
職員	12		12	
駐衛警				
技工	2		2	
工友	3		3	

註：1.本表約僱、聘用係指奉准有案之約聘僱人員。

2.外包費編列校警外包2人、清潔外包費等，計162萬2,836元。 3.計時與計件人員酬金編列救生員薪資費用、閩客語教學支援人員鐘點費等，計74萬4,592元。

本 頁 空 白

臺北市地方教育發展基金一

用人費用

中華民國

計畫及項目	合計	正式 員額 薪資	聘僱 人員 薪資	超時 工作 報酬	津貼	獎 金		
						年終獎金	考績獎金	其他
合計	178,223,000	87,036,000	406,896	1,553,636		10,928,645	9,299,408	
國民教育計畫	142,672,000	62,436,000	406,896	854,287		7,855,362	7,119,908	
職員薪金	62,436,000	62,436,000						
約僱職員 薪金	406,896		406,896					
兼職人員 酬金	985,600							
加班費	854,287			854,287				
考績獎金	7,119,908						7,119,908	
年終獎金	7,855,362					7,855,362		
職員退休 及離職金	53,220,600							
卹償金	239,000							
分擔員工 保險費	5,325,924							
傷病醫藥 費	320,720							
員工通勤 交通費	744,660							
其他福利 費	3,163,043							
學前教育計畫	19,089,000	13,572,000		214,333		1,694,783	1,049,500	
職員薪金	12,852,000	12,852,000						
工員工資	720,000	720,000						
加班費	214,333			214,333				
考績獎金	1,049,500						1,049,500	
年終獎金	1,694,783					1,694,783		
職員退休 及離職金	1,145,664							

# 臺北市大同區雙蓮國民小學

## 彙計表

110年度

單位：新臺幣元

退休及卹償金		資遣費	福 利 費					提繳費	兼任 人員 用人 費用
退休金	卹償金		分擔 保險費	傷病 醫藥費	提撥 福利金	員工通勤 交通費	其他		
55,329,384	239,000		7,503,648	320,720		1,105,020	3,515,043	985,600	
53,220,600	239,000		5,325,924	320,720		744,660	3,163,043	985,600	
53,220,600	239,000		5,325,924	320,720		744,660	3,163,043	985,600	
1,167,264			1,185,120			126,000	80,000		
1,145,664									



臺北市地方教育發展基金一

用人費用

中華民國

計畫及項目	合計	正式 員額 薪資	聘僱 人員 薪資	超時 工作 報酬	津貼	獎 金		
						年終獎金	考績獎金	其他
工員退休 及離職金	21,600							
分擔員工 保險費	1,185,120							
員工通勤 交通費	126,000							
其他福利 費	80,000							
一般行政管 理計畫	16,462,000	11,028,000		485,016		1,378,500	1,130,000	
職員薪金	9,204,000	9,204,000						
工員工資	1,824,000	1,824,000						
加班費	485,016			485,016				
考績獎金	1,130,000						1,130,000	
年終獎金	1,378,500					1,378,500		
職員退休 及離職金	795,600							
工員退休 及離職金	145,920							
分擔員工 保險費	992,604							
員工通勤 交通費	234,360							
其他福利 費	272,000							

註：1.本表兼任人員用人費用，係學校教職員兼課或請假代課鐘點費。

2.外包費編列校警外包2人、清潔外包費等，計162萬2,836元。

3.計時與計件人員酬金編列救生員薪資費用、閩客語教學支援人員鐘點費等，計74萬4,592元。

# 臺北市大同區雙蓮國民小學

## 彙計表

110年度

單位：新臺幣元

退休及卹償金		資遣費	福 利 費					提繳費	兼任人員用人費用
退休金	卹償金		分擔保險費	傷病醫藥費	提撥福利金	員工通勤交通費	其他		
21,600			1,185,120			126,000	80,000		
941,520			992,604			234,360	272,000		
795,600									
145,920			992,604			234,360	272,000		

臺北市地方教育發展基金一

聘用及約僱

中華民國

區分及職稱	人數	擔任工作	聘用或約僱 起訖期間	薪點	年需經費
合計	1				597,774
約僱人員小計	1				597,774
約僱人員(280)	1	特教班生活輔導員	110/1/1-110/12/31	280	597,774

# 臺北市大同區雙蓮國民小學

## 人員明細表

110年度

單位：新臺幣元

小計	月 支			離職 儲金	經費來源 及其科目
	折合 金額	勞保 保險費	健康 保險費		
33,908	33,908				國民教育計畫

臺北市地方教育發展基金－臺北市大同區雙蓮國民小學

單位（或計畫）成本分析表

中華民國110年度

單位：新臺幣千元

計畫別	單位	單位成本(元)或 平均利(費)率	數量	預算數	說明
合計				198,385	
國民教育計畫				157,767	
學前教育計畫				19,452	
一般行政管理計畫				18,933	
建築及設備計畫				2,233	

# 臺北市地方教育發展基金－臺北市大同區雙蓮國民小學

## 5年來主要業務計畫分析表

中華民國110年度

單位：新臺幣千元

年度及項目	單位	數量	單位成本(元)或 平均利(費)率	金額	說明
(本)年度預算數					
國民教育計畫				157,767	
學前教育計畫				19,452	
(上)年度預算數					
國民教育計畫				155,964	
學前教育計畫				15,070	
(前)年度決算數					
國民教育計畫				157,087	
學前教育計畫				12,444	
(107)年度決算數					
國民教育計畫				151,764	
學前教育計畫				13,015	
(106)年度決算數					
國民教育計畫				133,592	
學前教育計畫				12,440	

# 臺北市地方教育發展基金－臺北市大同區雙蓮國民小學

## 資本資產明細表

中華民國110年度

單位：新臺幣千元

項 目	取得成本 (期初餘額)	以前年度 累計折舊/ 長期投資 評 價	本 年 度 變 動				本年度累計折 舊/長期投資 評價變動數	期末餘額	
			增加		減少				主要增減 原因說明
			金額	類型	金額	類型			
合計	46,331	31,761	1,196		43		2,810	12,912	
土地改良物	2,696	951					127	1,618	
房屋及建築	90	89						1	
機械及設備	25,249	17,514	784	增置			1,584	6,935	
交通及運輸 設備	1,516	1,347					92	77	
雜項設備	16,762	11,859	376	增置			1,008	4,271	
電腦軟體	18		36	增置	43	無形資 產攤銷		10	