

中華民國 112 年度 4-0501510

臺北市總預算案

臺北市政府教育局主管

臺北市地方教育發展基金

臺北市大同區雙蓮國民小學附屬單位預算之分預算

(特別收入基金)

臺北市大同區雙蓮國民小學編

# 臺北市地方教育發展基金－臺北市大同區雙蓮國民小學

## 目次

中華民國112年度

一、財務摘要 .....	第 1 頁
二、業務計畫及預算概要 .....	第 3 -13 頁
三、預算主要表	
(一) 基金來源、用途及餘絀預計表 .....	第 15 頁
(二) 現金流量預計表 .....	第 16 頁
四、預算明細表	
(一) 基金來源－服務收入明細表 .....	第 17 頁
(二) 基金來源－財產處分收入明細表 .....	第 18 頁
(三) 基金來源－其他財產收入明細表 .....	第 19 頁
(四) 基金來源－公庫撥款收入明細表 .....	第 20 頁
(五) 基金來源－學雜費收入明細表 .....	第 21 頁
(六) 基金來源－雜項收入明細表 .....	第 22 頁
(七) 基金用途－國民教育計畫明細表 .....	第 23 -33 頁
(八) 基金用途－學前教育計畫明細表 .....	第 34 -35 頁
(九) 基金用途－一般行政管理計畫明細表 .....	第 36 頁
(十) 基金用途－建築及設備計畫明細表 .....	第 37 -39 頁
五、預算參考表	
(一) 預計平衡表 .....	第 41 頁
(二) 各項費用彙計表 .....	第 42 -47 頁
(三) 員工人數彙計表 .....	第 48 頁
(四) 用人費用彙計表 .....	第 50 -51 頁
(五) 聘用及約僱人員明細表 .....	第 52 -53 頁
(六) 單位（或計畫）成本分析表 .....	第 54 頁

# 臺北市地方教育發展基金－臺北市大同區雙蓮國民小學

## 目次

中華民國112年度

(七) 5年來主要業務計畫分析表 ..... 第 55 頁

(八) 資本資產明細表 ..... 第 56 頁

# 臺北市地方教育發展基金－臺北市大同區雙蓮國民小學

## 財務摘要

中華民國112年度

單位：新臺幣千元

項 目	本 年 度	上 年 度	比較增減數	%
經營成績：				
基金來源	200,168	201,457	-1,289	-0.64
基金用途	206,980	205,379	1,601	0.78
賸餘(短絀)	-6,812	-3,922	-2,890	--
餘絀情形：				
基金餘額	6,418	13,230	-6,812	-51.49
現金流量(註)：				
現金及約當現金之淨增(減)	-6,812	-3,922	-2,890	--

附註：現金流量係採現金及約當現金基礎，包括現金及自投資日起3個月內到期或清償之債權證券。

本 頁 空 白

# 業務計畫及預算概要

# 臺北市地方教育發展基金 - 臺北市大同區雙蓮國民小學

## 業務計畫及預算概要

中華民國 112 年度

### 壹、基金概況

#### 一、設立宗旨及願景：

- (一) 本校遵照憲法第 158 條及 160 條規定，教育文化應發展國民之民族精神、自治精神，國民道德與健全體格、科學及生活智能，以培養八大學習領域及十大基本能力。
- (二) 本校自 91 年度起依教育經費編列與管理法第 13 條規定設置「臺北市地方教育發展基金」，以促進教育健全發展，提昇教育經費運用績效。
- (三) 本校以「成就每一個孩子」為教育使命，以「歡樂、成長、卓越」為學校願景，積極營造一個優質的學習環境，培育學生成為榮譽、健康、勤學的文化人，適性揚才，邁向卓越。

#### 二、施政重點：

- (一) 開啟多元智慧：尊重每個學生獨特的個性，以多元智慧的觀點協助他找到生命的亮點，肯定天生我才必有用，能知於學，樂於學。
- (二) 培養生活能力：培養學生帶得走的公民關鍵能力，強化自我管理、閱讀理解、理性批判、問題解決、奉獻服務、溝通表達等核心素養。
- (三) 蘊育人文情懷：在溫馨開放的校園文化中，孕育人文情懷，學會尊重、包容；建構生命的價值、完成人性的開展。
- (四) 建置溫馨民主的校園文化：
  1. 以參與式管理、落實行政、教師會、家長會三者的良性互動。
  2. 以學生第一，教學優先的觀念提昇行政服務效率。
  3. 放下威權心態，開啟校園民主之風氣。
- (五) 推動適性教學：
  1. 落實校本課程理念，採多元化、活潑化的教學及評量。
  2. 運用校內、外資源，加強多元學習能力。
  3. 關懷相對弱勢學生之教學及輔導。
  4. 推動行動學習，充實學生運用資訊之知能，並提昇教師運用學習載具教學之能力。
- (六) 辦理發展性的訓輔活動：
  1. 辦理各項活動、競賽及展演。
  2. 推動校內外學習服務。

## 業務計畫及預算概要

中華民國 112 年度

3.發展績優社團及校隊，如羽球、游泳等。

4.加強新興領域教育的辦理，並融入各科教學以收成效。

### 三、組織概況：

本校設置校長 1 人，綜理全校校務，下設教務處、學生事務處、總務處、輔導室、會計室、人事室及幼兒園等單位。

內部分層業務如下：

(一) 教務處：秉承校長之命，辦理全校教務事項。

1.教學組：掌理課程編排、課業考查、學藝競賽、教學研究、教師進修、差假教師調代課及缺補課之查核等事項。

2.註冊組：掌理註冊、編班、轉學、學籍保管、各項獎助學金補助及成績考查等有關學籍事項。

3.設備組：掌理教科書編選、教學用具之管理、保管及出版學校刊物等事項。

4.資訊組：掌理電腦設備及區域網路之管理、保管等事項。

(二) 學生事務處：秉承校長之命，辦理全校學生事務事項。

1.訓育組：掌理訓育計畫之擬定及辦理各類訓育等活動。

2.體育組：掌理學生體育活動、體格鍛鍊等事項。

3.生教組：掌理學生日常生活常規，辦理交通導護各項事項。

4.衛生組：掌理健康檢查，個人及環境衛生檢查、保健等事項。

(三) 總務處：秉承校長之命，辦理全校總務事項。

1.事務組：掌理校舍、校具、財產、物品採購保管、工程發包、監工及驗收。

2.出納組：掌理現金、零用金、票據、契約之保管等收支事項，辦理員工薪津發放及各項扣繳單據證明等。

3.文書組：掌理文件收發登錄、撰擬繕校、典守學校印信、檔案保管、整理各項會議紀錄及校史等事項。

(四) 輔導室：秉承校長之命，辦理全校學生學習輔導、生活輔導、生涯輔導等事項。

1. 輔導組：掌理學生個案建立、學習輔導、生活輔導、生涯輔導及兩性教育、親職教育等事項。

2. 資料組：辦理輔導資料搜集建檔、組訓愛心家長、實施測驗、



## 業務計畫及預算概要

中華民國 112 年度

社區人力整合、出版親職刊物等事項。

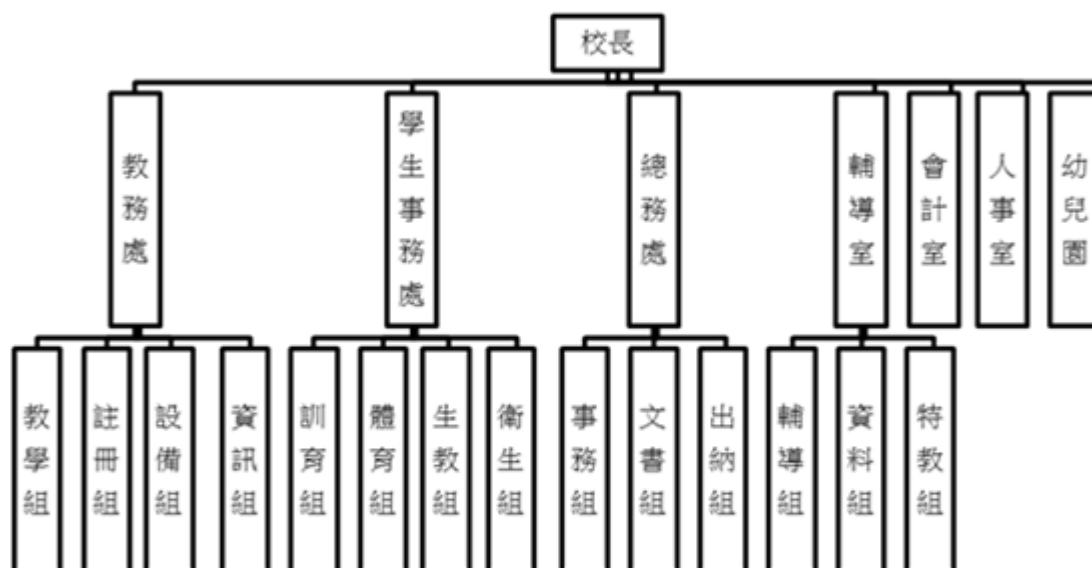
3. 特教組：擬訂特殊教育計畫章則、親師輔導諮詢、特教班甄選鑑別、實施各項診斷測驗、特教兒童追蹤輔導等事項。

(五) 會計室：秉承上級主計機關之監督與指導，並受校長之指揮，依法辦理歲計、會計、統計等事項。

(六) 人事室：秉承上級人事機關之監督與指導，並受校長之指揮，依法辦理人事管理查核等事項。

(七) 幼兒園：秉承校長之命，綜理園務、規劃幼兒教學、保育、環境與各項措施。

教保組：掌理幼兒課程規劃與教學活動編排彙整等事項



# 臺北市地方教育發展基金 - 臺北市大同區雙蓮國民小學

## 業務計畫及預算概要

中華民國 112 年度

### 四、基金歸類及屬性：

本校地方教育發展基金依據教育經費編列與管理法第 13 條規定設置，本基金為預算法第 4 條第 1 項第 2 款第 5 目所定之特別收入基金，以本府教育局為管理機關。

### 貳、業務計畫

#### 一、基金來源：

單位：新臺幣千元

業務計畫	本年度預算數	實施內容
勞務收入	578	本年度預計辦理暑期游泳訓練班學生票收入及教師甄選報名費等收入。
財產收入	2,180	本年度預計辦理財產報廢變賣之殘值收入、教職員工停車收入、校園場地開放收入等。
政府撥入收入	193,801	本年度預計由公庫撥入數。
教學收入	3,299	本年度預計收取幼兒園學生之學費、雜費等收入。
其他收入	310	本年度預計收取數位學生證補卡、工程圖說費等及廠商履約逾期罰款等收入。

#### 二、基金用途：

單位：新臺幣千元

業務計畫	本年度預算數	實施內容
國民教育計畫	195,334	本年度預計辦理教學事項為： 1. 各項教學、學生事務、圖書及輔導等業務。 2. 新購教具、圖書等各科教學設備，充實各科教材及用具。 3. 革新教學方法，提高教學效能。 4. 教師甄選業務、指定活動等項目。
學前教育計畫	309	本年度預計辦理教學事項為： 1. 幼兒園各項教學及活動。 2. 新購幼兒園器材、教具，革新教學方法，提高教學效能。 3. 鍛鍊幼兒強健的身體，增進幼兒各項

# 臺北市地方教育發展基金 - 臺北市大同區雙蓮國民小學

## 業務計畫及預算概要

中華民國 112 年度

		生活智能。
一般行政管理計畫	2,565	本年度預計辦理事項為： 1. 綜理學校總務、人事、會計等業務。 2. 配合校務推動行政處室支援工作，進而增進校務運作。
建築及設備計畫	8,772	本年度預計辦理事項為： 1. 購置各學科教學課程所需教學設備。 2. 辦理校園廣播系統暨電話系統更新工程。 3. 辦理游泳池更衣室淋浴間廁所整修工程。 4. 辦理運動場域照明設備改善工程。

### 參、預算概要

#### 一、基金來源及用途之預計：

##### (一) 本年度基金來源：

服務收入 57 萬 8 千元、財產處分收入 2 萬元、其他財產收入 216 萬元、公庫撥款收入 1 億 9,380 萬 1 千元、學雜費收入 329 萬 9 千元、雜項收入 31 萬元，本年度基金來源 2 億 16 萬 8 千元，較上年度預算數 2 億 145 萬 7 千元，減少 128 萬 9 千元，約 0.64%，主要係公庫撥款收入減編所致。

##### (二) 本年度基金用途：

國民教育計畫 1 億 9,533 萬 4 千元，學前教育計畫 30 萬 9 千元，一般行政管理計畫 256 萬 5 千元，建築及設備計畫 877 萬 2 千元，本年度基金用途 2 億 698 萬元，較上年度預算數 2 億 537 萬 9 千元，增加 160 萬 1 千元，約 0.78%，主要係用人費用增加所致。

#### 二、基金餘絀之預計：

本年度基金來源及用途相抵後，差短 681 萬 2 千元，較上年度預算數差短 392 萬 2 千元，增加 289 萬元，將移用以前基金餘額支應。

#### 三、現金流量之預計：

本年度業務活動淨現金流出 681 萬 2 千元。

# 臺北市地方教育發展基金 - 臺北市大同區雙蓮國民小學

## 業務計畫及預算概要

中華民國 112 年度

### 四、補辦預算事項：詳補辦預算明細表

#### (一) 固定資產之建設改良擴充 380 萬 1 千元

- 1.110 年度教育部補助公立國民中小學視聽教室優化計畫經費 150 萬元。
- 2.110 年度教育部補助國民小學身心障礙資源班教學相關設備計畫經費 8 萬 5 千元，學校自籌款由其他準備金支應 1 萬 5 千元，共計 10 萬元。
- 3.110 年度教育局補助行動學習智慧教學計畫 9 萬 6 千元。
- 4.110 年度經濟部補助縣市共推住商節電行動經費 48 萬 2 千元，學校自籌款由教育局學校設施改善準備補助 112 萬 3 千元，共計 160 萬 5 千元。
- 5.111 年度教育局補助學生自備載具(BYOD)到校學習實施計畫 50 萬元。

### 肆、以前年度計畫實施成果概述：

#### 一、前(110)年度計畫實施成果概述：

業務計畫	實施概況	實施成果
勞務收入	本年度預計收取暑期游泳訓練班報名費收入、教師甄選報名費收入等。	本年度已收取教師甄選報名費 1 萬元、暑期游泳訓練班因疫情未辦理。
財產收入	本年度預計收取財產報廢變賣之殘值收入、教職員工停車收入、校園場地開放收入等。	本年度已收取財產報廢變賣殘值收入 7 千元、停車場收入 27 萬 5 千元、校園場地開放收入 109 萬 9 千元等。
政府撥入收入	本年度預計由公庫撥入數。	本年度已收取公庫撥入數 1 億 9,506 萬 3 千元及教育部之補助計畫 557 萬 7 千元。
教學收入	本年度預計收取學生之學費、雜費等收入。	本年度已收取學生之學費及雜費等收入 326 萬元。
其他收入	本年度預計數位學生證補卡及廠商履約逾期罰款等收入。	本年度已收取數位學生證補卡、廠商履約逾期罰款及代收代辦結餘結轉等收入 451 萬 8 千元。

臺北市地方教育發展基金 - 臺北市大同區雙蓮國民小學

業務計畫及預算概要

中華民國 112 年度

	國民教育計畫	<p>本年度預計辦理教學事項為：</p> <ol style="list-style-type: none"> <li>1. 辦理各項教學、學生事務、圖書及輔導等業務。</li> <li>2. 新購教具、圖書等各科教學設備，充實各科教材及用具。</li> <li>3. 革新教學方法，提高教學效能。</li> <li>4. 辦理教師甄選、指定活動等項目。</li> </ol>	<p>本年度完成各項教學事項如下：</p> <ol style="list-style-type: none"> <li>1. 辦理一至六年級各項教學成果發表、體育表演會、畢業典禮及性別平等教育宣導業務。</li> <li>2. 購置體育課所需運動器材、各科教學用教具教材、樂器及充實圖書等教學設備。</li> <li>3. 辦理英語課程融入、閱讀推動、教學輔導教師、教師專業發展實踐方案公開授課與專業回饋等，提高教學效能。</li> <li>4. 因應新冠肺炎停課不停學政策完成線上學習居家模擬演練及混成教學。</li> <li>5. 完成教師甄選業務、小田園體驗教育學習、綠屋頂及辦理學務工作小組及國小羽球教育盃等指定活動項目。</li> </ol>
	學前教育計畫	<p>本年度預計辦理教學事項為：</p> <ol style="list-style-type: none"> <li>1. 辦理幼兒園各項教學及活動。</li> <li>2. 新購教學用品，革新教學方法，提高教學效能。</li> <li>3. 辦理幼兒園各項活動，鍛鍊幼兒強健的身體，增進幼兒各項生活智能。</li> </ol>	<ol style="list-style-type: none"> <li>1. 執行幼兒園中長程發展計畫，針對園內設施設備規劃逐步汰舊換新。</li> <li>2. 提供班級教學豐富、多元、安全之幼兒學習材料。</li> <li>3. 每學期辦理學校日及大型親子活動，展現教學成果，提高家長參與度。</li> </ol>
	一般行政管理計畫	<p>本年度預計辦理事項為：</p> <ol style="list-style-type: none"> <li>1. 綜理學校總務、人事、會計等業務。</li> </ol>	<p>綜理學校總務、人事、會計等業務，並配合校務推動行政處室支援工作，進</p>

臺北市地方教育發展基金 - 臺北市大同區雙蓮國民小學

業務計畫及預算概要

中華民國 112 年度

	2. 配合校務推動行政處室支援工作，進而增進校務運作。	而增進校務運作，達成預期目標。
建築及設備計畫	本年度預計辦理事項為： 1. 購置各學科教學課程所需教學設備。 2. 辦理校舍第二棟及第三棟遮陽工程。	1. 購置各學科教學課程所需教學設備。 2. 辦理校舍第二棟及第三棟遮陽工程。

二、上年度已過期間（111 年 1 月 1 日至 5 月 31 日止）計畫實施成果概述：

業務計畫	實施概況	實施成果
勞務收入	本年度截至 5 月 31 日止預計收取暑期游泳訓練班報名費收入、教師甄選報名費收入等。	本年度截至 5 月 31 日止已收取教師甄選報名費收入 300 元。
財產收入	本年度截至 5 月 31 日止預計收取財產報廢變賣之殘值收入、教職員工停車收入、校園場地開放收入等。	本年度截至 5 月 31 日止已收取教職員工停車位及對外出租停車場地開放收入 11 萬 2 千元。
政府撥入收入	本年度截至 5 月 31 日止預計公庫撥入數。	本年度截至 5 月 31 日止已收取公庫撥入數 9,698 萬 8 千元及教育部之補助計畫 258 萬 3 千元。
教學收入	本年度截至 5 月 31 日止預計收取學生之 1 學期學費、雜費、課業輔導等收入。	本年度截至 5 月 31 日止已收取學生 1 學期學費、雜費 165 萬 1 千元。
其他收入	本年度截至 5 月 31 日止預計收取學助學金等各界捐款收入、數位學生證補卡及廠商履約逾期罰款等收入。	本年度截至 5 月 31 日止已收取數位學生證補卡及廠商履約逾期罰款等收入 2 萬 1 千元。
國民教育計畫	本年度截至 5 月 31 日止預計辦理教學事項為： 1. 辦理各項教學、學生事	本年度截至 5 月 31 日止完成各項教學事項如下： 1. 辦理校外教學及畢業典

臺北市地方教育發展基金 - 臺北市大同區雙蓮國民小學

業務計畫及預算概要

中華民國 112 年度

	<p>務、圖書及輔導等業務。</p> <p>2. 新購教具、圖書等各科教學設備，充實各科教材及用具。</p> <p>3. 革新教學方法，提高教學效能。</p> <p>4. 辦理教師甄選、指定活動等項目。</p>	<p>禮等活動。</p> <p>2. 購置體育課所需運動器材、各科教學用教具教材、圖書等。</p> <p>3. 辦理雙語課程研習與活動、英語課程融入、閱讀推動、教學輔導教師、教師專業發展實踐方案研討等，提高教學效能。</p> <p>4. 因應新冠肺炎停課不停學政策完成線上學習居家模擬演練及混成教學。</p> <p>5. 辦理教師甄選業務、小田園體驗教育學習、綠屋頂及學務工作小組與國小羽球教育盃等指定活動項目。</p>
學前教育計畫	<p>本年度截至 5 月 31 日止預計辦理教學事項為：</p> <p>1. 幼兒園各項教學及活動。</p> <p>2. 新購教學用品，革新教學方法，提高教學效能。</p> <p>3. 辦理幼兒園各項活動，鍛鍊幼兒強健的身體，增進幼兒各項生活智能。</p>	<p>本年度截至 5 月 31 日止完成各項教學事項如下：</p> <p>1. 汰換及新購教具及設備。</p> <p>2. 提供班級教學豐富、多元、安全之幼兒學習材料。</p> <p>3. 辦理學校日及大型親子活動，展現教學成果，提高家長參與度。。</p>
一般行政管理計畫	<p>本年度截至 5 月 31 日止預計辦理事項為：</p> <p>1. 綜理學校總務、人事、會計等業務。</p> <p>2. 配合校務推動行政處室支援工作，進而增進校務運作。</p>	<p>持續辦理學校總務、人事、會計等業務，並配合校務推動行政處室支援工作，進而增進校務運作，以達成預期目標。</p>
建築及設備計	<p>本年度截至 5 月 31 日止預</p>	<p>1. 購置各學科教學課程所</p>

臺北市地方教育發展基金 - 臺北市大同區雙蓮國民小學

業務計畫及預算概要

中華民國 112 年度

畫	計辦理事項為：	需教學設備採購及招標作業。 2. 校園優質化工程之招標作業
	1. 購置各學科教學課程所需教學設備採購及招標作業。	2. 辦理校園優質化工程之招標作業。



# 臺北市地方教育發展基金－臺北市大同區雙蓮國民小學

## 補辦預算明細表

中華民國112年度

單位：新臺幣元

項 目	金額	辦理年度	說 明
合計	3,801,000		
固定資產之建設改良擴充	3,801,000		
購置機械及設備	860,000	110	
86吋螢幕(觸控)顯示器	100,000		教育部補助110年度國民小學身心障礙資源班教學相關設備計畫經費84,915元，學校自籌15,085元，所需經費擬由本校其他準備金支應。
雷射工程投影機(7000流明以上)	300,000		教育部補助公立國民中小學視聽教室優化計畫經費。
燈光控制器	125,000		教育部補助公立國民中小學視聽教室優化計畫經費。
電動升降架	100,000		教育部補助公立國民中小學視聽教室優化計畫經費。
多功能講桌	49,000		教育部補助公立國民中小學視聽教室優化計畫經費。
超短焦投影機	90,000		教育部補助公立國民中小學視聽教室優化計畫經費。
平板電腦(10.2吋)	96,000		教育局補助行動學習智慧教學計畫，急需購置平板電腦，所需經費擬由教育局基金餘額支應。
購置交通及運輸設備	50,000	110	
無線麥克風	50,000		教育部補助公立國民中小學視聽教室優化計畫經費。
購置雜項設備	2,391,000	110	
100吋電動螢幕	26,000		教育部補助公立國民中小學視聽教室優化計畫經費。
200吋電動螢幕	40,000		教育部補助公立國民中小學視聽教室優化計畫經費。
分離式冷氣機(16KW)	623,000		教育部補助公立國民中小學視聽教室優化計畫經費。
入口情境裝置	97,000		教育部補助公立國民中小學視聽教室優化計畫經費。
冰水主機	1,605,000		經濟部補助縣市共推住商節電行動經費481,500元，學校自籌1,123,500元，所需經費擬由教育局學校設施改善準備，補助縣市共推住商節電行動計畫，內屬設備部分移列固定資產。
購置機械及設備	250,000	111	
行動載具充電櫃	250,000		教育局補助學生自備載具(BYOD)到校學習實施計畫經費。
購置雜項設備	250,000	111	
行動載具置物櫃	250,000		教育局補助學生自備載具(BYOD)到校學習實施計畫經費。

備註：各基金依預算法第88條規定補辦預算，應確係不及編入年度預算，且因經營環境發生重大變遷或正常業務(含執行中央補助款項目)之確實需要，並經主管機關核轉本府核准先行辦理者；不具急迫性之事項，仍應儘可能納入預算辦理。

本 頁 空 白

# 預算主要表

# 臺北市地方教育發展基金－臺北市大同區雙蓮國民小學

## 基金來源、用途及餘絀預計表

中華民國112年度

單位：新臺幣千元

前年度決算數	項 目	本年度預算數	上年度預算數	比較增減（－）
209,808	基金來源	200,168	201,457	-1,289
10	勞務收入	578	590	-12
10	服務收入	578	590	-12
1,381	財產收入	2,180	2,301	-121
7	財產處分收入	20	21	-1
1,374	其他財產收入	2,160	2,280	-120
200,640	政府撥入收入	193,801	196,241	-2,440
195,063	公庫撥款收入	193,801	196,241	-2,440
5,577	政府其他撥入收入			
3,260	教學收入	3,299	2,065	1,234
3,260	學雜費收入	3,299	2,065	1,234
4,518	其他收入	310	260	50
4,518	雜項收入	310	260	50
207,872	基金用途	206,980	205,379	1,601
188,894	國民教育計畫	195,334	186,522	8,812
1,615	學前教育計畫	309	328	-19
2,167	一般行政管理計畫	2,565	2,507	58
15,195	建築及設備計畫	8,772	16,022	-7,250
1,937	本期賸餘(短絀)	-6,812	-3,922	-2,890
15,216	期初基金餘額	13,230	8,304	4,927
17,152	期末基金餘額	6,418	4,382	2,037

註：前年度決算數細數之和與總數或略有出入，係四捨五入關係，以下各表同。

# 臺北市地方教育發展基金－臺北市大同區雙蓮國民小學

## 現金流量預計表

中華民國112年度

單位：新臺幣千元

項 目	本 預	年 算	度 數	說 明
業務活動之現金流量				
本期賸餘(短絀)			-6,812	
業務活動之淨現金流入(流出)			-6,812	
其他活動之現金流量				
其他活動之淨現金流入(流出)				
現金及約當現金之淨增(淨減)			-6,812	
期初現金及約當現金			22,789	
期末現金及約當現金			15,977	

註：本表係採現金及約當現金基礎，包括現金及自投資日起3個月內到期或清償之債權證券。

# 預算明細表

# 臺北市地方教育發展基金－臺北市大同區雙蓮國民小學

## 基金來源－服務收入明細表

中華民國112年度

單位：新臺幣元

科 目	單位	本 年 度 預 算 數			說 明
		數量 業務量	利(費)率	金 額	
合計				578,000	
服務收入				578,000	較上年度預算數590,000元，減少12,000元。
	人	60	300	18,000	教師甄選報名費收入。
	人	800	700	560,000	暑期游泳訓練班學生票收入(收支對列)。

臺北市地方教育發展基金－臺北市大同區雙蓮國民小學

基金來源－財產處分收入明細表

中華民國112年度

單位：新臺幣元

科 目	單位	本 年 度 預 算 數			說 明
		數量 業務量	利(費)率	金 額	
合計				20,000	
財產處分收入	年	1	20,000	20,000	較上年度預算數21,000元，減少1,000元。 財產變賣收入。



# 臺北市地方教育發展基金－臺北市大同區雙蓮國民小學

## 基金來源－其他財產收入明細表

中華民國112年度

單位：新臺幣元

科 目	單 位	本 年 度 預 算 數			說 明
		數 量 業 務 量	利(費)率	金 額	
合計				2,160,000	
其他財產收入				2,160,000	較上年度預算數2,280,000元，減少120,000元。
	年	1	1,900,000	1,900,000	場地出借費收入(收支對列)。
	年	1	200,000	200,000	停車場空間出租收入(收支對列)。
	年	1	60,000	60,000	教職員工上班時間停車收入(收支對列)。

臺北市地方教育發展基金－臺北市大同區雙蓮國民小學

基金來源－公庫撥款收入明細表

中華民國112年度

單位：新臺幣元

科目	單位	本年度預算數			說明
		數量 業務量	利(費)率	金額	
合計				193,801,000	
公庫撥款收入	年	1	193,801,000	193,801,000	較上年度預算數196,241,000元，減少2,440,000元。 市府補助款。

# 臺北市地方教育發展基金－臺北市大同區雙蓮國民小學

## 基金來源－學雜費收入明細表

中華民國112年度

單位：新臺幣元

科 目	單 位	本 年 度 預 算 數			說 明
		數量 業務量	利(費)率	金 額	
合計				3,299,000	
學雜費收入				3,299,000	較上年度預算數2,065,000元，增加1,234,000元。
	人、學期	16x2	2,745	87,840	幼兒園半日班雜費收入預估學生16人。
	人、學期	153x2	7,000	2,142,000	幼兒園全日班學費收入預估學生153人。
	人、學期	16x2	5,150	164,800	幼兒園半日班學費收入預估學生16人。
	人、學期	153x2	2,955	904,230	幼兒園全日班雜費收入預估學生153人。
	年	1	130	130	配合預算編列至千元，增列進位數130元。

臺北市地方教育發展基金－臺北市大同區雙蓮國民小學

基金來源－雜項收入明細表

中華民國112年度

單位：新臺幣元

科目	單位	本年度預算數			說明
		數量 業務量	利(費)率	金額	
合計				310,000	
雜項收入	年	1	310,000	310,000	較上年度預算數260,000元，增加50,000元。 工程圖說費等。

# 臺北市地方教育發展基金－臺北市大同區雙蓮國民小學

## 基金用途－國民教育計畫明細表

中華民國112年度

單位：新臺幣元

前年度決算數	上年度預算數	科目	本年度預算數	說明
188,894,101	186,521,783	合計	195,334,000	
174,385,653	172,570,783	用人費用	180,026,000	
89,556,499	87,036,000	正式員額薪資	90,261,600	較上年度預算數87,036,000元，增加3,225,600元。
87,381,529	84,492,000	職員薪金	88,077,600	
			67,524,000	教職員82人薪金(詳用人費用彙計表)(含教育部補助導師費444,000元)(教育部補助專任輔導教師640,000元)。
			10,224,000	教職員10人薪金(詳用人費用彙計表)(含教育部補助導師費132,000元)。
			10,308,000	教職員13人及教保員3人薪金(詳用人費用彙計表)。
			21,600	2歲專班教保員教保費，2人*12月*900元。
2,174,970	2,544,000	工員工資	2,184,000	
			720,000	工員2人工資(詳用人費用彙計表)。
			1,464,000	工員4人工資(詳用人費用彙計表)。
1,180,785	1,392,496	聘僱及兼職人員薪資	1,462,896	較上年度預算數1,392,496元，增加70,400元。
387,940	406,896	約僱職員薪金	406,896	約僱人員1人薪金(詳聘用及約僱人員明細表)。
792,845	985,600	兼職人員酬金	1,056,000	
			25,600	補助調整授課鐘點費之外聘教師勞、健保及勞退費用(教育部補助款)。
			256,000	補助調整授課特教教師鐘點費，10人*2節*40週*320元(教育部補助款)。
			774,400	教師代課鐘點費，本校編制教師總人數92人，按9分之1計，編列11人，每人220節，總節數11人*220節=2,420節，每節320元。
1,251,386	1,564,439	超時工作報酬	1,298,173	較上年度預算數1,564,439元，減少266,266元。
1,251,386	1,564,439	加班費	1,298,173	
			25,715	暑期泳訓班工作人員加班費(收支對列)。
			18,084	不休假出勤加班費。
			169,333	不休假出勤加班費。
			991,201	不休假出勤加班費。

# 臺北市地方教育發展基金－臺北市大同區雙蓮國民小學

## 基金用途－國民教育計畫明細表

中華民國112年度

單位：新臺幣元

前年度決算數	上年度預算數	科 目	本 年 度 預 算 數	說 明
			30,000	開放學校場地管理人員加班費(收支對列)。
			20,000	辦理雙語業務及研討雙語課程人員超時工作加班費。
			15,540	國小羽球賽工作人員加班費。
			28,300	學務工作小組人員加班費。
20,429,400	20,226,429	獎金	20,847,929	較上年度預算數20,226,429元，增加621,500元。
9,379,963	9,299,408	考績獎金	9,520,408	
			7,629,000	依考績法規定核發之獎金。
			1,049,500	依考績法規定核發之獎金。
			808,000	依考績法規定核發之獎金。
			33,908	依考績法規定核發之獎金。
11,049,437	10,927,021	年終獎金	11,327,521	
			8,622,648	依規定於年節加發之獎金。
			1,278,000	依規定於年節加發之獎金。
			50,862	依規定於年節加發之獎金。
			1,376,011	依規定於年節加發之獎金。
50,310,942	49,667,984	退休及卹償金	54,341,478	較上年度預算數49,667,984元，增加4,673,494元。
50,233,726	49,261,464	職員退休及離職金	52,324,908	
			1,148,940	提撥退撫基金。
			24,408	提撥退撫基金。
			1,151,280	提撥退撫基金。
			7,352,280	提撥退撫基金。
			42,648,000	退休人員月退休金，106人*32,000元*12月=40,704,000元；退休遺族遺屬年金(月撫慰金)，9人*18,000元*12月=1,944,000元；合計42,648,000元。
77,216	167,520	工員退休及離職金	2,016,570	
			21,600	提撥勞工退休準備金。
			1,877,850	職工1人退休一次退休金(新增)。
			117,120	提撥勞工退休準備金。
	239,000	卹償金		
11,656,641	12,683,435	福利費	11,813,924	較上年度預算數12,683,435元，減少869,511元。

臺北市地方教育發展基金－臺北市大同區雙蓮國民小學

基金用途－國民教育計畫明細表

中華民國112年度

單位：新臺幣元

前年度 決算數	上年度 預算數	科 目	本 年 度 預 算 數	說 明
9,120,712	7,744,416	分擔員工保險費	7,894,968	
			5,972,376	分擔公保、勞保、健保費。
			984,588	分擔公保、勞保、健保費。
			884,484	分擔公保、勞保、健保費。
			53,520	分擔公保、勞保、健保費。
135,120	320,720	傷病醫藥費	377,700	
			148,500	健康檢查補助費，33人*4500元。
			208,000	健康檢查補助費，13人*16,000元。
			8,600	幼兒園教保人員健康檢查補助費，10人*860元。
			3,600	職業安全衛生健康檢查經費，3人*1,200元。
			9,000	幼兒園廚工健康檢查補助費，2人*4,500元。
761,666	1,105,020	員工通勤交通費	893,004	
			181,440	教職員上下班交通費，24人*12月*630元。
			296,100	教師上下班交通費，47人*10月*630元。
			100,800	教師上下班交通費，10人*10月*1008元。
			60,480	教職員上下班交通費，5人*12月*1008元。
			47,040	教師上下班交通費，4人*10月*1,176元。
			56,448	教職員上下班交通費，4人*12月*1,176元。
			12,096	生活輔導員上下班交通費，1人*12月*1008元。
			63,000	教師上下班交通費，5人*10月*1260元。
			75,600	教職員上下班交通費，5人*12月*1,260元。
1,639,143	3,513,279	其他福利費	2,648,252	
			379,800	喪葬補助費，2人*5月*37,980元。
			130,520	結婚補助費，2人*2月*32,630元。
			1,563,932	子女教育補助費。
			16,000	休假旅遊補助費。
			32,000	休假旅遊補助費。
			30,000	退休人員三節慰問金，5人*6,000元。
			496,000	休假旅遊補助費。
7,989,315	8,623,000	服務費用	8,917,000	

# 臺北市地方教育發展基金－臺北市大同區雙蓮國民小學

## 基金用途－國民教育計畫明細表

中華民國112年度

單位：新臺幣元

前年度 決算數	上年度 預算數	科 目	本 年 度 預 算 數	說 明
1,834,481	2,395,483	水電費	2,197,128	較上年度預算數2,395,483元，減少198,355元。
1,407,984	1,883,000	工作場所電費	1,697,000	
			500,304	學生在校作息時間內使用冷氣設備電費，42班*11912元(新增)。
			45,000	暑期泳訓班電費補助費(室內)(收支對列)。
			37,000	游泳池電費，20班*1,850元。
			1,114,696	電費基本費。
187,038	274,568	工作場所水費	186,128	
			154,628	水費基本費。
			16,500	游泳池水費，20班*825元。
			15,000	暑期泳訓班水費補助費(室內)(收支對列)。
239,459	237,915	氣體費	314,000	溫水游泳池燃料費。
45,548	148,740	旅運費	174,040	較上年度預算數148,740元，增加25,300元。
45,548	148,740	國內旅費	174,040	
			46,500	畢業班校外教學隨隊人員出差旅費，10人*3天*1,550元。
			10,540	教職員工因公出差旅費。
			117,000	學務工作小組工作人員路勘及帶隊人員因公出差旅費。
326,670	326,500	印刷裝訂與廣告費	278,500	較上年度預算數326,500元，減少48,000元。
326,670	326,500	印刷及裝訂費	278,500	
			120,000	雙語情境布置、標示、大圖輸出、教學成果印製等。
			147,000	學務工作小組教材、講義、成果手冊等印刷費。
			11,500	國小羽球賽印製秩序冊、邀請卡及獎狀等。
2,465,845	2,487,035	修理保養及保固費	2,718,938	較上年度預算數2,487,035元，增加231,903元。
1,734,454	1,598,550	一般房屋修護費	1,740,000	
			700,000	開放學校場地修繕維護(收支對列)。
			900,000	校舍及其他建築物等之修繕。
			140,000	停車場場地等修繕維護(收支對列)。
731,391	888,485	機械及設備修護費	894,938	



# 臺北市地方教育發展基金－臺北市大同區雙蓮國民小學

## 基金用途－國民教育計畫明細表

中華民國112年度

單位：新臺幣元

前年度 決算數	上年度 預算數	科 目	本 年 度 預 算 數	說 明
			120,000	停車場設備及器材保養修護等費用(收支對列)。
			250,000	開放學校場地器材之保養維護(收支對列)。
			15,000	暑期泳訓班場地維護費(收支對列)。
			358,000	各項教學設備及其他用具之保養。
			34,400	電腦設備維護費(電腦專案計畫)。
			61,000	游泳池清潔維護費，20班*3,050。
			56,538	太陽光電發電回饋修繕經費。
		雜項設備修護費	84,000	冷氣設備維護費，42班*2000元(新增)。
	23,120	保險費	22,520	較上年度預算數23,120元，減少600元。
	23,120	其他保險費	22,520	
			22,400	暑期泳訓班保險費，800人*28元(收支對列)。
			120	學務工作小組非學校工作人員保險費，3人*40元。
1,907,533	1,354,012	一般服務費	1,454,414	較上年度預算數1,354,012元，增加100,402元。
8,028	9,744	佣金、匯費、經理費及手續費	9,942	
			150	學務工作小組委託超商代收手續費，25人*6元。
			9,792	委託超商代收學雜費手續費，816人*2學期*6元。
269,900	368,036	外包費	449,776	
			84,776	暑期泳訓班救生員經費，1人*2月*42,388元。
			202,000	場地開放校園清潔費(收支對列)。
			163,000	場地開放廁所清潔費(收支對列)。
1,411,605	748,232	計時與計件人員酬金	762,696	
			64,000	暑期泳訓班工讀生薪津，400小時*160元(收支對列)。
			19,980	提撥游泳池救生員退休金，1人*10月*1,998元。
			320,000	游泳池救生員薪津，1人*10月*32,000元。
			43,900	分擔游泳池救生員勞保及健保費，1人*10月

# 臺北市地方教育發展基金－臺北市大同區雙蓮國民小學

## 基金用途－國民教育計畫明細表

中華民國112年度

單位：新臺幣元

前年度 決算數	上年度 預算數	科 目	本 年 度 預 算 數	說 明
				*4,390元。
			40,000	游泳池救生員年終工作獎金，1人*40,000元。
			243,200	閩客語教學支援人員鐘點費19人*1節*40週*320元(由教育局移列)。
			31,616	閩客語教學支援人員鐘點費之外聘人員勞、健保及勞退費用(由教育局移列)
218,000	228,000	體育活動費	232,000	
			10,000	文康活動費，本校編列契約進用教保員3人，廚工2人，合計5人，每人編列2,000元(上述人員係幼托整合前得編列文康活動費之人員)。
			222,000	文康活動費，本校編列教職員105人，工員4人，約聘僱人員1人，臨時人員1人，合計111人，每人編列2,000元。
1,409,238	1,888,110	專業服務費	2,071,460	較上年度預算數1,888,110元，增加183,350元。
616,122	938,700	講課鐘點、稿費、出席審查及查詢費	1,049,150	
			10,000	國小家長教育成長暨志工培訓講座鐘點費，5節*2,000元。
			12,000	性別平等教育宣導活動講座鐘點費，6節*2,000元。
			24,000	教師專業成長外聘專家學者講座鐘點費12節*2,000元。
			6,000	教師專業成長內聘講座鐘點費6節*1,000元。
			8,000	小田園教育體驗學習講座鐘點費，4節*2,000元。
			155,000	學務工作小組出席費，62人次*2,500元。
			48,000	學務工作小組講座鐘點費150節*320元。
			900	學務工作小組講座鐘點費2節*450元。
			23,000	學務工作小組講座鐘點費46節*500元。
			91,000	學務工作小組講座鐘點費91節*1000元。
			51,000	學務工作小組講座鐘點費34節*1500元。
			17,250	學務工作小組外聘專家審查各校申請資料

# 臺北市地方教育發展基金－臺北市大同區雙蓮國民小學

## 基金用途－國民教育計畫明細表

中華民國112年度

單位：新臺幣元

前年度決算數	上年度預算數	科 目	本 年 度 預 算 數	說 明
				費用25件*690元。
			160,000	學務工作小組講座鐘點費，80節*2,000元。
			347,000	暑期泳訓班教練指導鐘點費694節*500元(收支對列)。
			50,000	雙語教學講座鐘點費，25節*2,000元。
			21,600	學輔班教材編輯費，3班*12月*600元。
			14,400	特教班教材編輯費，2班*12月*600元。
			6,000	學輔班講座鐘點費，3節*2,000元(由學輔班業務費移列)。
			4,000	特教班講座鐘點費，2節*2,000元(由特教班業務費移列)。
45,505	83,000	委託檢驗(定)試驗認證費	83,000	
			68,600	消防安全及建物公共安全檢查簽證及申報等費用(班級業務費移列)。
			14,400	飲水機水質檢驗費，12臺*1,200元。
5,400	25,200	試務甄選費	16,000	
			16,000	教師甄選試務費用。
36,000		電腦軟體服務費		
706,211	841,210	其他專業服務費	923,310	
			14,400	特教班(單獨成班)學童午餐指導費，4人*9月*400元。
			120,000	國小羽球賽裁判費，20人*6天*1,000元。
			350,000	場地開放加強系統保全與駐衛人員保全費用(收支對列)。
			270,000	學務工作小組分享會影片後製、剪輯等。
			6,000	運動傷害防護員工作費，1人*6天*1,000元。
			20,000	學生輔導指導費。
			12,000	兒童牙齒檢查費。
			410	配合預算編列至千元，增列進位數410元。
			32,400	國小三至四年級學童午餐指導費，12班*9月*300元。
			11,700	國小一至二年級學童午餐指導費，13班*9月*100元。
			43,200	國小五至六年級學童午餐指導費，12班*9月

# 臺北市地方教育發展基金－臺北市大同區雙蓮國民小學

## 基金用途－國民教育計畫明細表

中華民國112年度

單位：新臺幣元

前年度 決算數	上年度 預算數	科 目	本 年 度 預 算 數	說 明
				*400元。
			43,200	國小工作人員午餐指導費，12人*9月*400元。
				。
4,188,752	2,925,000	材料及用品費	3,315,000	
1,111,132	506,932	使用材料費	1,001,085	較上年度預算數506,932元，增加494,153元。
				。
1,111,132	506,932	設備零件	1,001,085	
			288,000	班級課桌椅，160人*1,800元(新增)。
			31,500	校園廣播系統暨電話系統更新工程螢幕顯示數位式話機9部*31,500元(新增)。
			6,000	桌上型音樂鈴麥克風2組*3,000元(新增)。
			12,000	總電源控制器2臺*6,000元(新增)。
			8,000	基本型智慧交換器1臺(新增)。
			127,050	校園廣播系統暨電話系統更新工程一般型話機121部*1,050元(新增)。
			6,950	走廊設備機櫃1組(新增)。
			6,500	27吋螢幕1臺(新增)。
			151,200	電腦設備維護及管理費，24班*6,300元。
			90,000	開放學校場地器材及設備更新汰換等(收支對列)。
			187,530	捲簾，266平方公尺*705元(由班級設備費移列)。
			22,500	擴大機5臺*4,500元。(由班級設備費移列)(新增)。
			32,500	無線麥克風5臺*6,500元(由班級設備費移列)(新增)。
			4,500	學輔班電腦椅3張*1,500元(由特教班設備費移列)(新增)。
			9,500	學輔班白板1座(由特教班設備費移列)(新增)。
				。
			7,500	音箱5組*1,500元(由班級設備費移列)(新增)。
				。
			9,855	OA辦公桌椅1套(由班級設備費移列)(新增)。
				。
3,077,620	2,418,068	用品消耗	2,313,915	較上年度預算數2,418,068元，減少104,153元。
				。

# 臺北市地方教育發展基金－臺北市大同區雙蓮國民小學

## 基金用途－國民教育計畫明細表

中華民國112年度

單位：新臺幣元

前年度 決算數	上年度 預算數	科 目	本 年 度 預 算 數	說 明
153,644	214,430	辦公(事務)用品	187,390	3,000 性別平等教育宣導活動文具用品。 1,500 國小羽球賽比賽用文具用品。 138,890 學務工作小組辦公用品。 25,000 辦理場地開放業務辦公用品(收支對列)。 19,000 雙語業務辦公用品。
20,458	101,000	報章雜誌	74,870	40,870 圖書(由班級設備費移列)。 34,000 學務工作小組報章雜誌。
13,963	28,000	醫療用品(非醫療院所使用)	30,000	健康中心藥品費。
2,889,555	2,074,638	其他用品消耗	2,021,655	40,000 兒童節慶活動費。 10,200 教學用教科書，6年級*1,700元。 236,200 垃圾袋費用、消毒藥水、衛生清潔用品費、衛生紙及教室布置費等（本校奉核定普通班共43班，班級業務費全年共計43班*7,200元=309,600元，除移列消防安全及建物公共安全檢查簽證及申報費用及電錶月租費等73,400元外，其餘如列數。） 511,340 教學材料費，37班*13,820元。 65,000 綠屋頂園藝材料、種苗等。 4,200 性別平等教育宣導活動雜支。 800 性別平等教育宣導活動逾時誤餐餐盒費用，8人次*100元。 2,000 教師甄選逾時誤餐餐盒費用，20人次*100元。 29,500 游泳池用消毒劑及濾材，20班*1,475元。 75,500 辦理運動會所需器材、消耗品、布置費及雜支等相關經費。 60,000 國小羽球賽比賽用球。 10,810 國小羽球賽布置場地、器材及醫療耗材等雜項支出。 16,800 國小羽球賽獎盃，24座*700元。 24,000 羽球比賽逾時誤餐餐盒費用，240人次*100

# 臺北市地方教育發展基金－臺北市大同區雙蓮國民小學

## 基金用途－國民教育計畫明細表

中華民國112年度

單位：新臺幣元

前年度 決算數	上年度 預算數	科 目	本 年 度 預 算 數	說 明
				元。
			57,000	小田園教育體驗學習農耕用品、種苗、肥料等。
			130,000	雙語業務教學用品、教材及場地布置材料等。
			11,000	雙語業務逾時誤餐餐盒費用，110人次*100元。
			90,000	場地開放校園景觀維護等相關費用(收支對列)。
			10,000	暑期泳訓班教學器材費(收支對列)。
			9,200	暑期泳訓班消毒劑，40班*230元(收支對列)。
			3,000	暑期泳訓班教學環境布置費(收支對列)。
			3,685	暑期泳訓班場地清潔費等(收支對列)。
			290,120	學務工作小組茶水、文具用品、紙張、場地布置材料等。
			236,200	學務工作小組逾時誤餐餐盒費用，2,362人次*100元。
			27,640	特教班教學材料費，2班*13,820元。
			41,460	學輔班教學材料費，3班*13,820元。
			10,400	特教班業務費。
			15,600	學輔班業務費。
17,300	80,000	租金、償債、利息及相關手續費	61,000	
12,500	75,000	交通及運輸設備租金	56,000	較上年度預算數75,000元，減少19,000元。
12,500	75,000	車租	56,000	
			56,000	學務工作小組租用遊覽車。
4,800	5,000	雜項設備租金	5,000	較上年度預算數5,000元，無增減。
4,800	5,000	雜項設備租金	5,000	
			4,800	電錶月租費，12月*400元(班級業務費移列)。
			200	配合預算編列至千元，增列進位數200元。
1,810,717	1,540,000	會費、捐助、補助、分攤、照護、救濟與交流活動費	2,247,000	
10,000	10,740	捐助、補助與獎助	10,140	較上年度預算數10,740元，減少600元。

# 臺北市地方教育發展基金－臺北市大同區雙蓮國民小學

## 基金用途－國民教育計畫明細表

中華民國112年度

單位：新臺幣元

前年度 決算數	上年度 預算數	科 目	本 年 度 預 算 數	說 明
10,000	10,740	獎助學員生給與	10,140	140 配合預算編列至千元，增列進位數140元。 10,000 教育關懷獎每校推薦1名學生獎助金。
1,800,717	1,529,260	補貼、獎勵、慰問、照護與救濟	2,236,860	較上年度預算數1,529,260元，增加707,600元。
79,385	68,400	獎勵費用	69,000	69,000 敬師獎勵活動費，115人*600元。
1,721,332	1,460,860	其他補貼、獎勵、慰問、照護與救濟	2,167,860	209,100 弱勢學生教科書補助費用，123人*1,700元。 80,000 本市市民第3胎就讀國小教育補助費，80人*1,000元。 1,255,800 清寒學生餐費補助，104人*125日*55元+104人*80日*65元。 622,960 補助學校午餐使用有機蔬菜或有機米計畫，599人*40週*26元。
502,364	783,000	其他	768,000	
502,364	783,000	其他支出	768,000	較上年度預算數783,000元，減少15,000元。
502,364	783,000	其他	768,000	346,070 學務工作小組雜支。 15,000 退休人員紀念品，3人*5,000元。 125,930 執行學生路隊安全導護費及義工保險費。 204,000 學生活動費，1,020人*2學期*100元。 77,000 班級自治費，770人*2學期*50元。

# 臺北市地方教育發展基金－臺北市大同區雙蓮國民小學

## 基金用途－學前教育計畫明細表

中華民國112年度

單位：新臺幣元

前年度 決算數	上年度 預算數	科 目	本 年 度 預 算 數	說 明
1,615,281	328,000	合 計	309,000	
80,076	68,000	服務費用	68,000	
670	1,440	一般服務費	1,596	較上年度預算數1,440元，增加156元。
670	1,440	佣金、匯費、經理費及手續費	1,596	委託超商代收學雜費手續費，133人*2學期*6元。
79,406	66,560	專業服務費	66,404	較上年度預算數66,560元，減少156元。
28,800	7,200	講課鐘點、稿費、出席審查及查詢費	7,200	
			7,200	特幼班教材編輯費，1班*12月*600元。
50,606	59,360	其他專業服務費	59,204	
			45,000	指導幼兒園幼生學童午餐指導費，10人*9月*500元。
			13,500	指導幼兒園幼生學童午餐指導費(教保員)，3人*9月*500元。
			704	配合預算編列至千元，增列進位數704元。
20,560	29,000	材料及用品費	80,000	
	8,000	使用材料費	58,980	較上年度預算數8,000元，增加50,980元。
	8,000	設備零件	58,980	幼兒園活動室班牌及公佈欄6組*9,830元(由幼兒園設備費移列)(新增)。
20,560	21,000	用品消耗	21,020	較上年度預算數21,000元，增加20元。
7,200	7,200	辦公(事務)用品	7,200	特幼班業務費。
13,360	13,800	其他用品消耗	13,820	特教班知動及生活訓練相關材料與設備費。
1,483,880	135,000	會費、捐助、補助、分攤、照護、救濟與交流活動費	65,000	
1,483,880	135,000	補貼、獎勵、慰問、照護與救濟	65,000	較上年度預算數135,000元，減少70,000元。
1,483,880	135,000	其他補貼、獎勵、慰問、照護與救濟	65,000	
			404	配合預算編列至千元，增列進位數404元。
			36,180	危機家庭幼生餐點月費補助，2人*9月*2,010元。
			28,416	補助學校午餐使用有機蔬菜或有機米計畫，148人*40週*1次*4.8元。
30,765	96,000	其他	96,000	



# 臺北市地方教育發展基金－臺北市大同區雙蓮國民小學

## 基金用途－學前教育計畫明細表

中華民國112年度

單位：新臺幣元

前年度 決算數	上年度 預算數	科 目	本 年 度 預 算 數	說 明
30,765	96,000	其他支出	96,000	較上年度預算數96,000元，無增減。
30,765	96,000	其他	96,000	幼兒導護費。

# 臺北市地方教育發展基金－臺北市大同區雙蓮國民小學

## 基金用途－一般行政管理計畫明細表

中華民國112年度

單位：新臺幣元

前年度 決算數	上年度 預算數	科 目	本 年 度 預 算 數	說 明
2,167,459	2,507,217	合 計	2,565,000	
	9,217	用人費用	9,000	
	9,217	超時工作報酬	9,000	較上年度預算數9,217元，減少217元。
	9,217	加班費	9,000	工作超時加班費(統籌業務費)。
1,719,380	2,021,000	服務費用	2,071,000	
1,218,174	1,315,168	一般服務費	1,373,392	較上年度預算數1,315,168元，增加58,224元。
1,218,174	1,315,168	外包費	1,373,392	
			160,000	消化超額職工4人(技工、工友)業務外包費，4人*40,000元。
			1,213,392	校警勞務外包費，2人*12月*50,558元。
402,806	607,432	專業服務費	599,208	較上年度預算數607,432元，減少8,224元。
402,806	607,432	其他專業服務費	599,208	
			599,208	校園安全機械定點、機動巡邏等保全費用。
98,400	98,400	公共關係費	98,400	較上年度預算數98,400元，無增減。
98,400	98,400	公共關係費	98,400	校長特別費，12月*8,200元。
447,079	475,000	材料及用品費	483,000	
447,079	475,000	用品消耗	483,000	較上年度預算數475,000元，增加8,000元。
447,079	475,000	辦公(事務)用品	483,000	
			482,200	本校奉核定普通班37班、集中式特教班2班、附設幼兒園6班，統籌業務費計算如下： ：1,290元*15班*12月=232,200元，810元*15班*12月=145,800元，640元*15班*12月=115,200元，以上合計493,200元，除依實際需求移列加班費9,000元及會費2,000元外，其餘如列數。
			800	配合預算編列至千元，增列進位數800元。
1,000	2,000	會費、捐助、補助、分攤、照護、救濟與交流活動費	2,000	
1,000	2,000	會費	2,000	較上年度預算數2,000元，無增減。
1,000	2,000	職業團體會費	2,000	護理師公會會費，2人*1,000元(統籌業務費)。

# 臺北市地方教育發展基金－臺北市大同區雙蓮國民小學

## 基金用途－建築及設備計畫明細表

中華民國112年度

單位：新臺幣元

前年度 決算數	上年度 預算數	科 目	本 年 度 預 算 數	說 明
15,194,825	16,022,000	合計	8,772,000	
15,194,825	16,022,000	購建固定資產、無形資產及非理財 目的之長期投資	8,772,000	
4,411,559	1,217,000	購建固定資產	2,591,000	
4,411,559	1,217,000	一般建築及設備計畫	2,591,000	
		班級設備	104,000	
		購置機械及設備	39,000	
			39,000	汰換微電腦液晶視力檢查儀1 臺。
		購置雜項設備	65,000	
			65,000	汰換膠管裝訂機1臺。
		特殊班設備	66,000	
		購置雜項設備	66,000	
			34,000	汰換8KW分離式一對一冷氣1 臺。
			32,000	汰換7.1KW分離式一對一冷氣1 臺。
		資訊設備	949,000	
		購置機械及設備	949,000	
			510,000	汰換桌上型電腦(含顯示器 )，20部*25,500元(電腦專案計 畫)。
			172,000	汰換網路及資訊周邊設備(電 腦專案計畫)。
			51,000	汰換筆記型電腦，2部*25,500 元(電腦專案計畫)。
			216,000	汰換平板電腦，18部*12,000元( 電腦專案計畫)。
		幼兒園設備	73,000	
		購置機械及設備	37,000	
			37,000	新購空氣清淨機2臺*18,500元 。
		購置雜項設備	36,000	
			36,000	新購學習區活動櫃3座*12,000 元。
4,411,559	1,217,000	校園設備		
1,637,700	810,000	購置機械及設備		

# 臺北市地方教育發展基金－臺北市大同區雙蓮國民小學

## 基金用途－建築及設備計畫明細表

中華民國112年度

單位：新臺幣元

前年度 決算數	上年度 預算數	科 目	本 年 度 預 算 數	說 明
50,000		購置交通及運輸設備		
2,723,859	407,000	購置雜項設備		
		校園廣播系統暨電話系統 更新工程	1,109,000	
		購置交通及運輸設備	1,044,000	
			446,000	新購多圖形化影音廣播伺服器系統 1組。
			80,000	新購多通道音源矩陣處理廣播主機1臺。
			210,000	新購單頻道網路多媒體播放機6臺*35,000元。
			23,000	新購業務廣播分區控制器1臺。
			120,000	新購400W功率擴大機4臺*30,000元。
			20,000	新購250W綜合擴大機1臺。
			30,000	新購無線麥克風組2組*15,000元。
			45,000	新購進階型慧交換器3臺*15,000元。
			70,000	新購數位影音廣播網路閘道器1臺。
		購置雜項設備	65,000	
			25,000	新購主系統設備機櫃1組。
			15,000	新購司令台設備機櫃1組。
			25,000	新購標準型儀器組合架1臺。
		運動場域照明設備改善工程	290,000	
		購置機械及設備	290,000	
			50,000	新購300瓦數LED燈具2盞*25,000元。
			240,000	新購200瓦數LED燈具12盞*20,000元。
	36,000	購置無形資產	36,000	
	36,000	一般建築及設備計畫	36,000	
	36,000	資訊設備	36,000	
	36,000	購置電腦軟體	36,000	

# 臺北市地方教育發展基金－臺北市大同區雙蓮國民小學

## 基金用途－建築及設備計畫明細表

中華民國112年度

單位：新臺幣元

前年度 決算數	上年度 預算數	科 目	本 年 度 預 算 數	說 明
			36,000	電腦教學軟體費(電腦專案計畫)。
10,783,266	14,769,000	遞延支出	6,145,000	
10,783,266	14,769,000	一般建築及設備計畫	6,145,000	
		校園廣播系統暨電話系統更新工程	2,171,000	
		遞延修繕房屋建築支出	2,171,000	
			2,023,850	一、施工費。
			127,503	二、委託技術服務費(總包價法)。
			19,647	三、工程管理費(按施工費約2%提列)。
		游泳池更衣室淋浴間廁所整修工程	3,776,000	
		遞延修繕房屋建築支出	3,776,000	
			3,486,996	一、施工費。
			219,681	二、委託技術服務費(總包價法)。
			69,323	三、工程管理費(按施工費約2%提列)。
		運動場域照明設備改善工程	198,000	
		遞延修繕房屋建築支出	198,000	
			182,000	一、施工費。
			13,286	二、委託技術服務費(總包價法)。
			2,714	三、工程管理費(按施工費約2%提列)。
10,783,266	14,769,000	校園整修工程		
10,783,266	14,769,000	遞延修繕房屋建築支出		

本 頁 空 白

# 預 算 參 考 表

# 臺北市地方教育發展基金－臺北市大同區雙蓮國民小學

## 預計平衡表

中華民國112年12月31日

單位：新臺幣千元

110年(前年) 12月31日 決算數	科 目	112年12月31日 預計數	111年12月31日 預計數	比較增減(-)
5,105,282	資產合計	5,094,548	5,101,360	-6,812
5,105,282	資產	5,094,548	5,101,360	-6,812
26,711	流動資產	15,977	22,789	-6,812
26,711	現金	15,977	22,789	-6,812
26,711	銀行存款	15,977	22,789	-6,812
8,282	投資、長期應收款項、貸墊款及準備金	8,282	8,282	
8,282	準備金	8,282	8,282	
4,064	退休及離職準備金	4,064	4,064	
4,218	其他準備金	4,218	4,218	
5,070,289	其他資產	5,070,289	5,070,289	
5,070,289	什項資產	5,070,289	5,070,289	
5,070,289	代管資產	5,070,289	5,070,289	
5,105,282	負債及基金餘額合計	5,094,548	5,101,360	-6,812
5,088,130	負債	5,088,130	5,088,130	
12,342	流動負債	12,342	12,342	
12,342	應付款項	12,342	12,342	
11,790	應付代收款	11,790	11,790	
552	應付費用	552	552	
5,075,788	其他負債	5,075,788	5,075,788	
5,075,788	什項負債	5,075,788	5,075,788	
1,349	存入保證金	1,349	1,349	
4,064	應付退休及離職金	4,064	4,064	
5,070,289	應付代管資產	5,070,289	5,070,289	
86	暫收及待結轉帳項	86	86	
17,152	基金餘額	6,418	13,230	-6,812
17,152	基金餘額	6,418	13,230	-6,812
17,152	基金餘額	6,418	13,230	-6,812
17,152	累積餘額	6,418	13,230	-6,812

註：1.信託代理與保證資產(負債)前年度決算數550,100元，上年度預計數916,974元，本年度預計數81,657元。

2.或有資產(負債)0元。

3.本基金自93年度起，本固定項目分開原則，將屬長期固定帳項，包括固定資產11,430,835元、無形資產49,883元及長期債務0元等，另立帳類管理，未納入本表。



## 臺北市地方教育發展基金一

## 各項費用

中華民國

前年度 決算數	上年度 預算數	計畫別		合計	國民教育計畫
		用途別科目			
207,871,666	205,379,000	合計		206,980,000	195,334,000
174,385,653	172,580,000	用人費用		180,035,000	180,026,000
89,556,499	87,036,000	正式員額薪資		90,261,600	90,261,600
87,381,529	84,492,000	職員薪金		88,077,600	88,077,600
2,174,970	2,544,000	工員工資		2,184,000	2,184,000
1,180,785	1,392,496	聘僱及兼職人員薪資		1,462,896	1,462,896
387,940	406,896	約僱職員薪金		406,896	406,896
792,845	985,600	兼職人員酬金		1,056,000	1,056,000
1,251,386	1,573,656	超時工作報酬		1,307,173	1,298,173
1,251,386	1,573,656	加班費		1,307,173	1,298,173
20,429,400	20,226,429	獎金		20,847,929	20,847,929
9,379,963	9,299,408	考績獎金		9,520,408	9,520,408
11,049,437	10,927,021	年終獎金		11,327,521	11,327,521
50,310,942	49,667,984	退休及卹償金		54,341,478	54,341,478
50,233,726	49,261,464	職員退休及離職金		52,324,908	52,324,908
77,216	167,520	工員退休及離職金		2,016,570	2,016,570
	239,000	卹償金			
11,656,641	12,683,435	福利費		11,813,924	11,813,924
9,120,712	7,744,416	分擔員工保險費		7,894,968	7,894,968
135,120	320,720	傷病醫藥費		377,700	377,700
761,666	1,105,020	員工通勤交通費		893,004	893,004
1,639,143	3,513,279	其他福利費		2,648,252	2,648,252
9,788,771	10,712,000	服務費用		11,056,000	8,917,000
1,834,481	2,395,483	水電費		2,197,128	2,197,128
1,407,984	1,883,000	工作場所電費		1,697,000	1,697,000
187,038	274,568	工作場所水費		186,128	186,128
239,459	237,915	氣體費		314,000	314,000
45,548	148,740	旅運費		174,040	174,040
45,548	148,740	國內旅費		174,040	174,040
326,670	326,500	印刷裝訂與廣告費		278,500	278,500
326,670	326,500	印刷及裝訂費		278,500	278,500

# 臺北市大同區雙蓮國民小學

## 彙計表

112年度

單位：新臺幣元

學前教育計畫	一般行政管理計畫	建築及設備計畫			
309,000	2,565,000 9,000	8,772,000			
	9,000 9,000				
68,000	2,071,000				

## 臺北市地方教育發展基金一

## 各項費用

中華民國

前年度 決算數	上年度 預算數	計畫別	合計	國民教育計畫
		用途別科目		
2,465,845	2,487,035	修理保養及保固費	2,718,938	2,718,938
1,734,454	1,598,550	一般房屋修護費	1,740,000	1,740,000
731,391	888,485	機械及設備修護費	894,938	894,938
		雜項設備修護費	84,000	84,000
	23,120	保險費	22,520	22,520
	23,120	其他保險費	22,520	22,520
3,126,377	2,670,620	一般服務費	2,829,402	1,454,414
8,698	11,184	佣金、匯費、經理費及手續費	11,538	9,942
1,488,074	1,683,204	外包費	1,823,168	449,776
1,411,605	748,232	計時與計件人員酬金	762,696	762,696
218,000	228,000	體育活動費	232,000	232,000
1,891,450	2,562,102	專業服務費	2,737,072	2,071,460
644,922	945,900	講課鐘點、稿費、出席審查及查詢費	1,056,350	1,049,150
45,505	83,000	委託檢驗(定)試驗認證費	83,000	83,000
5,400	25,200	試務甄選費	16,000	16,000
36,000		電腦軟體服務費		
1,159,623	1,508,002	其他專業服務費	1,581,722	923,310
98,400	98,400	公共關係費	98,400	
98,400	98,400	公共關係費	98,400	
4,656,391	3,429,000	材料及用品費	3,878,000	3,315,000
1,111,132	514,932	使用材料費	1,060,065	1,001,085
1,111,132	514,932	設備零件	1,060,065	1,001,085
3,545,259	2,914,068	用品消耗	2,817,935	2,313,915
607,923	696,630	辦公(事務)用品	677,590	187,390
20,458	101,000	報章雜誌	74,870	74,870
13,963	28,000	醫療用品(非醫療院所使用)	30,000	30,000
2,902,915	2,088,438	其他用品消耗	2,035,475	2,021,655
17,300	80,000	租金、償債、利息及相關手續費	61,000	61,000
12,500	75,000	交通及運輸設備租金	56,000	56,000
12,500	75,000	車租	56,000	56,000
4,800	5,000	雜項設備租金	5,000	5,000

# 臺北市大同區雙蓮國民小學

## 彙計表

112年度

單位：新臺幣元

學前教育計畫	一般行政管理計畫	建築及設備計畫			
1,596	1,373,392				
1,596					
	1,373,392				
66,404	599,208				
7,200					
59,204	599,208				
	98,400				
	98,400				
80,000	483,000				
58,980					
58,980					
21,020	483,000				
7,200	483,000				
13,820					

臺北市地方教育發展基金一

各項費用

中華民國

前年度 決算數	上年度 預算數	計畫別	合計	國民教育計畫
		用途別科目		
4,800	5,000	雜項設備租金	5,000	5,000
15,194,825	16,022,000	購建固定資產、無形資產及非理財目的 之長期投資	8,772,000	
4,411,559	1,217,000	購建固定資產	2,591,000	
1,637,700	810,000	購置機械及設備	1,315,000	
50,000		購置交通及運輸設備	1,044,000	
2,723,859	407,000	購置雜項設備	232,000	
	36,000	購置無形資產	36,000	
	36,000	購置電腦軟體	36,000	
10,783,266	14,769,000	遞延支出	6,145,000	
10,783,266	14,769,000	遞延修繕房屋建築支出	6,145,000	
3,295,597	1,677,000	會費、捐助、補助、分攤、照護、救濟 與交流活動費	2,314,000	2,247,000
1,000	2,000	會費	2,000	
1,000	2,000	職業團體會費	2,000	
10,000	10,740	捐助、補助與獎助	10,140	10,140
10,000	10,740	獎助學員生給與	10,140	10,140
3,284,597	1,664,260	補貼、獎勵、慰問、照護與救濟	2,301,860	2,236,860
79,385	68,400	獎勵費用	69,000	69,000
3,205,212	1,595,860	其他補貼、獎勵、慰問、照護與救 濟	2,232,860	2,167,860
533,129	879,000	其他	864,000	768,000
533,129	879,000	其他支出	864,000	768,000
533,129	879,000	其他	864,000	768,000

# 臺北市大同區雙蓮國民小學

## 彙計表

112年度

單位：新臺幣元

學前教育計畫	一般行政管理計畫	建築及設備計畫			
		8,772,000			
		2,591,000			
		1,315,000			
		1,044,000			
		232,000			
		36,000			
		36,000			
		6,145,000			
		6,145,000			
65,000	2,000				
	2,000				
	2,000				
65,000					
65,000					
96,000					
96,000					
96,000					

# 臺北市地方教育發展基金－臺北市大同區雙蓮國民小學

## 員工人數彙計表

中華民國112年度

單位：人

計 畫 及 項 目	上年度最高可 進用員額數	本年度 增減(-)數	本年度最高可 進用員額數	說 明
合計	114	1	115	
國民教育計畫部分	114	1	115	
職員	106	2	108	
技工	4		4	
工友	3	-1	2	
約僱	1		1	

註：1.本表約僱、聘用係指奉准有案之約聘僱人員。

2.外包費編列校警外包2人、清潔外包費等，計182萬3,168元。 3.計時與計件人員酬金編列救生員薪資資用、閩客語教學支援人員鐘點費等，計76萬2,696元。

本 頁 空 白



臺北市地方教育發展基金一

用人費用

中華民國

計畫及項目	合計	正式 員額 薪資	聘僱 人員 薪資	超時 工作 報酬	津貼	獎 金		
						年終獎金	考績獎金	其他
合計	180,035,000	90,261,600	406,896	1,307,173		11,327,521	9,520,408	
國民教育計畫	180,026,000	90,261,600	406,896	1,298,173		11,327,521	9,520,408	
正式人員	133,798,376	90,261,600		1,280,089		11,276,659	9,486,500	
聘僱人員	615,774		406,896	18,084		50,862	33,908	
兼任人員	1,056,000							
其他人員	44,555,850							
一般行政管理計畫	9,000			9,000				
正式人員	9,000			9,000				

註：1.本表兼任人員用人費用，係學校教職員兼課或請假代課鐘點費。2.外包費編列校警外包2人、清潔外包費等，計182萬3,168元。3.計時與計件人員酬金編列救生員薪資費用、閩客語教學支援人員鐘點費等，計76萬2,696元。

# 臺北市大同區雙蓮國民小學

## 彙計表

112年度

單位：新臺幣元

退休及卹償金		資遣費	福 利 費					提繳費	兼任 人員 用人 費用
退休金	卹償金		分擔 保險費	傷病 醫藥費	提撥 福利金	員工通勤 交通費	其他		
54,341,478			7,894,968	377,700		893,004	2,648,252		1,056,000
54,341,478			7,894,968	377,700		893,004	2,648,252		1,056,000
9,791,220			7,841,448	377,700		880,908	2,602,252		
24,408			53,520			12,096	16,000		
44,525,850							30,000		1,056,000

臺北市地方教育發展基金一

聘用及約僱

中華民國

區分及職稱	人數	擔任工作	聘用或約僱 起訖期間	薪點	年需經費
合計	1				603,678
約僱人員小計	1				603,678
約僱人員(280)	1	特教班生活輔導員	112/1/1-112/12/31	280	603,678

# 臺北市大同區雙蓮國民小學

## 人員明細表

112年度

單位：新臺幣元

小計	月 支			離職 儲金	經費來源 及其科目
	折合 金額	勞保 保險費	健康 保險費		
33,908	33,908				國民教育計畫

# 臺北市地方教育發展基金－臺北市大同區雙蓮國民小學

## 單位（或計畫）成本分析表

中華民國112年度

單位：新臺幣千元

計 畫 別	單 位	單位成本(元)或 平均利(費)率	數 量	預 算 數	說 明
合計				206,980	
國民教育計畫				195,334	
學前教育計畫				309	
一般行政管理計畫				2,565	
建築及設備計畫				8,772	

# 臺北市地方教育發展基金－臺北市大同區雙蓮國民小學

## 5年來主要業務計畫分析表

中華民國112年度

單位：新臺幣千元

年度及項目	單位	數量	單位成本(元)或 平均利(費)率	金額	說明
(本)年度預算數					
國民教育計畫				195,334	
學前教育計畫				309	
(上)年度預算數					
國民教育計畫				186,522	
學前教育計畫				328	
(前)年度決算數					
國民教育計畫				188,894	
學前教育計畫				1,615	
(109)年度決算數					
國民教育計畫				155,964	
學前教育計畫				14,113	
(108)年度決算數					
國民教育計畫				157,087	
學前教育計畫				12,444	

臺北市地方教育發展基金－臺北市大同區雙蓮國民小學

資本資產明細表

中華民國112年度

單位：新臺幣千元

項 目	取得成本 (期初餘額)	以前年度 累計折舊/ 長期投資 評 價	本 年 度 變 動				本年度累計折 舊/長期投資 評價變動數	期末餘額	
			增加		減少				主要增減 原因說明
			金額	類型	金額	類型			
合計	49,883	36,981	2,627		18		4,030	11,481	
土地改良物	2,696	1,146					67	1,484	
房屋及建築	90	89						1	
機械及設備	26,005	20,562	1,315	增置			2,514	4,244	
交通及運輸 設備	1,217	1,079	1,044	增置			124	1,058	
雜項設備	19,844	14,106	232	增置			1,325	4,644	
電腦軟體	32		36	增置	18	無形資 產攤銷		50	