

中華民國 110 年度

4-0501521

臺北市總預算

臺北市政府教育局主管

臺北市地方教育發展基金

臺北市萬華區大理國民小學附屬單位預算之分預算

(特別收入基金)

臺北市萬華區大理國民小學編

臺北市地方教育發展基金－臺北市萬華區大理國民小學

目次

中華民國110年度

一、財務摘要	第 1 頁
二、業務計畫及預算概要	第 3 -11 頁
三、預算主要表	
(一) 基金來源、用途及餘絀預計表	第 13 頁
(二) 現金流量預計表	第 14 頁
四、預算明細表	
(一) 基金來源－服務收入明細表	第 15 頁
(二) 基金來源－財產處分收入明細表	第 16 頁
(三) 基金來源－其他財產收入明細表	第 17 頁
(四) 基金來源－公庫撥款收入明細表	第 18 頁
(五) 基金來源－學雜費收入明細表	第 19 頁
(六) 基金來源－受贈收入明細表	第 20 頁
(七) 基金來源－雜項收入明細表	第 21 頁
(八) 基金用途－國民教育計畫明細表	第 22 -30 頁
(九) 基金用途－學前教育計畫明細表	第 31 -33 頁
(十) 基金用途－一般行政管理計畫明細表	第 34 -35 頁
(十一) 基金用途－建築及設備計畫明細表	第 36 -37 頁
五、預算參考表	
(一) 預計平衡表	第 39 頁
(二) 各項費用彙計表	第 40 -45 頁
(三) 員工人數彙計表	第 46 頁
(四) 用人費用彙計表	第 48 -51 頁
(五) 聘用及約僱人員明細表	第 52 -53 頁

臺北市地方教育發展基金－臺北市萬華區大理國民小學

目 次

中華民國110年度

(六) 單位(或計畫)成本分析表	第 54	頁
(七) 5年來主要業務計畫分析表	第 55	頁
(八) 資本資產明細表	第 56	頁

臺北市地方教育發展基金－臺北市萬華區大理國民小學

財務摘要

中華民國110年度

單位：新臺幣千元

項 目	本 年 度	上 年 度	比較增減數	%
經營成績：				
基金來源	137,338	141,492	-4,154	-2.94
基金用途	143,023	143,600	-577	-0.40
賸餘(短絀)	-5,685	-2,108	-3,577	--
餘絀情形：				
基金餘額	5,208	10,893	-5,685	-52.19
現金流量(註)：				
現金及約當現金之淨增(減)	-5,685	-2,108	-3,577	--

附註：現金流量係採現金及約當現金基礎，包括現金及自投資日起3個月內到期或清償之債權證券。

本 頁 空 白

業務計畫及預算概要

臺北市地方教育發展基金－臺北市萬華區大理國民小學

業務計畫及預算概要

中華民國 110 年度

壹、基金概況

一、設立宗旨及願景：

- (一) 本校遵照憲法第 158 條及 160 條規定，教育文化應發展國民之民族精神、自治精神，國民道德與健全體格、科學及生活智能，以培養八大學習領域及十大基本能力。
- (二) 本校自 91 年度起依教育經費編列與管理法第 13 條規定設置「臺北市地方教育發展基金」，以促進教育健全發展，提昇教育經費運用績效。
- (三) 本校以「優質、快樂、創新」為願景，以校訓「公、誠、勤、樸」為核心價值，努力耕耘「涵養學力、厚植品德、精進專業、創造感動」四大任務，親師生齊心齊力營造一所充滿自信心、同理心與歡喜心的優質學園。讓每位大理之子裝備良善品德與公民素養，滿載歡喜熱情持續終身學習。

二、施政重點：

- (一) 開啟多元智慧：尊重每個學生獨特的個性，以多元智慧的觀點協助他找到生命的亮點，肯定天生我才必有用，能知於學，樂於學。
- (二) 培養生活能力：培養學生帶得走的公民關鍵能力，強化自我管理、閱讀理解、理性批判、問題解決、奉獻服務、溝通表達等核心素養。
- (三) 蘊育人文情懷：在溫馨開放的校園文化中，孕育人文情懷，學會尊重、包容；建構生命的價值、完成人性的開展。
- (四) 建置溫馨民主的校園文化：
 1. 以參與式管理、落實行政、教師會、家長會三者的良性互動。
 2. 以學生第一，教學優先的觀念提昇行政服務效率。
 3. 放下威權心態，開啟校園民主之風氣。
- (五) 推動適性教學：
 1. 落實校本課程理念，採多元化、活潑化的教學及評量。
 2. 運用校內、外資源，加強多元學習能力。
 3. 關懷相對弱勢學生之教學及輔導。
 4. 推動行動學習，充實學生運用資訊之知能，並提昇教師運用學習載具教學之能力。

臺北市地方教育發展基金－臺北市萬華區大理國民小學

業務計畫及預算概要

中華民國 110 年度

(六) 辦理發展性的訓輔活動：

1. 辦理各項活動、競賽及展演。
2. 推動校內外學習服務。
3. 發展績優社團及校隊，如太鼓隊、扯鈴隊、樂樂棒球隊、籃球隊、皮影戲隊等。
4. 加強新興領域教育的辦理，並融入各科教學以收成效。

三、組織概況：

本校設置校長 1 人，綜理全校校務，下設教務處、學生事務處、總務處、輔導室、會計室、人事室及幼兒園等單位。

內部分層業務如下：

(一) 教務處：秉承校長之命，辦理全校教務事項。

1. 教學組：掌理課程編排、課業考查、學藝競賽、教學研究、教師進修、差假教師調代課及缺補課之查核等事項。
2. 註冊組：掌理註冊、編班、轉學、學籍保管、各項獎助學金補助及成績考查等有關學籍事項。
3. 資訊組：掌理電腦設備及區域網路之管理、保管等事項。

(二) 學生事務處：秉承校長之命，辦理全校學生事務事項。

1. 訓育組：掌理訓育計畫之擬定及辦理各類訓育等活動。
2. 體衛組：掌理學生體育活動、體格鍛鍊、健康檢查，個人及環境衛生檢查、保健等事項。
3. 生教組：掌理學生日常生活常規，辦理交通導護各項事項。

(三) 總務處：秉承校長之命，辦理全校總務事項。

1. 事務組：掌理校舍、校具、財產、物品採購保管、工程發包、監工及驗收。
2. 文書組：掌理文件收發登錄、撰擬繕校、典守學校印信、檔案保管、整理各項會議紀錄及校史等事項。

(四) 輔導室：秉承校長之命，視學生身心狀況及需求提供發展性輔導，介入性輔導或處理性輔導，並掌理學生輔導與諮商，實施適性生涯輔導等事項。

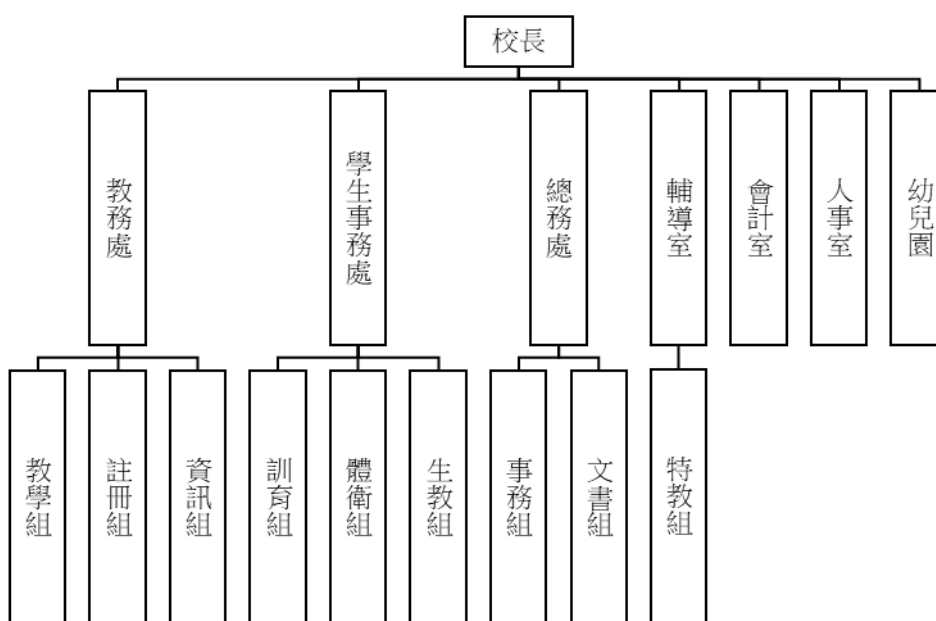
1. 特教組：擬訂特殊教育計畫章則、親師輔導諮詢、特教班甄選鑑別、實施各項診斷測驗、特教兒童追蹤輔導等事項。

臺北市地方教育發展基金 - 臺北市萬華區大理國民小學

業務計畫及預算概要

中華民國 110 年度

- (五) 會計室：秉承上級主計機關之監督與指導，並受校長之指揮，依法辦理歲計、會計、統計等事項。
- (六) 人事室：秉承上級人事機關之監督與指導，並受校長之指揮，依法辦理人事管理查核等事項。
- (七) 幼兒園：秉承校長之命，綜理園務、規劃幼兒教學、保育、環境與各項措施。



四、基金歸類及屬性：

本校地方教育發展基金依據教育經費編列與管理法第 13 條規定設置，本基金為預算法第 4 條第 1 項第 2 款第 5 目所定之特別收入基金，以本府教育局為管理機關。

貳、業務計畫

一、基金來源：

單位：新臺幣千元

業務計畫	本年度預算數	實施內容
勞務收入	3	本年度預計辦理教師甄選報名費等收入。
財產收入	792	本年度預計辦理財產報廢變賣之殘值收入、教職員工停車收入、校園場地開

臺北市地方教育發展基金 - 臺北市萬華區大理國民小學

業務計畫及預算概要

中華民國 110 年度

		放收入等。
政府撥入收入	133,543	本年度預計由公庫撥入數。
教學收入	2,589	本年度預計收取學生之學費、雜費等收入。
其他收入	411	本年度預計收取各界捐款收入、數位學生證補卡及廠商履約逾期罰款等收入。

二、基金用途：

單位：新臺幣千元

業務計畫	本年度預算數	實施內容
國民教育計畫	112,065	本年度預計辦理教學事項為： <ol style="list-style-type: none"> 1. 各項教學、學生事務、圖書及輔導等業務。 2. 新購教具、圖書等各科教學設備，充實各科教材及用具。 3. 革新教學方法，提高教學效能。 4. 教師甄選業務、指定活動等項目。
學前教育計畫	11,676	本年度預計辦理教學事項為： <ol style="list-style-type: none"> 1. 幼兒園各項教學及活動。 2. 新購教學用品，革新教學方法，提高教學效能。 3. 幼兒園各項活動，鍛鍊幼兒強健的身體，增進幼兒各項生活智能。
一般行政管理計畫	13,579	本年度預計辦理事項為： <ol style="list-style-type: none"> 1. 綜理學校總務、人事、會計等業務。 2. 配合校務推動行政處室支援工作，進而增進校務運作。
建築及設備計畫	5,703	本年度預計辦理事項為： <ol style="list-style-type: none"> 1. 購置各學科教學課程所需教學設備。 2. 辦理公誠樓及勤樸樓牆面整修工程。 3. 辦理勤樸樓電梯改善。

臺北市地方教育發展基金 - 臺北市萬華區大理國民小學
業務計畫及預算概要

中華民國 110 年度

參、預算概要

一、基金來源及用途之預計：

(一) 本年度基金來源：

服務收入 3 千元、財產處分收入 4 萬 8 千元、其他財產收入 74 萬 4 千元、公庫撥款收入 1 億 3,354 萬 3 千元、學雜費收入 258 萬 9 千元、受贈收入 1 千元、雜項收入 41 萬元，本年度基金來源 1 億 3,733 萬 8 千元，較上年度預算數 1 億 4,149 萬 2 千元，減少 415 萬 4 千元，約 2.94%，主要係公庫撥款收入減編所致。

(二) 本年度基金用途：

國民教育計畫 1 億 1,206 萬 5 千元，學前教育計畫 1,167 萬 6 千元，一般行政管理計畫 1,357 萬 9 千元，建築及設備計畫 570 萬 3 千元，本年度基金用途 1 億 4,302 萬 3 千元，較上年度預算數 1 億 4,360 萬元，減少 57 萬 7 千元，約 0.40%，主要係減編用人費用所致。

二、基金餘絀之預計：

本年度基金來源及用途相抵後，差短 568 萬 5 千元，較上年度預算數差短 210 萬 8 千元，增加 357 萬 7 千元，將移用以前基金餘額支應。

三、現金流量之預計：

本年度業務活動淨現金流出 568 萬 5 千元。

四、補辦預算事項：詳補辦預算明細表

(一) 固定資產之建設改良擴充 30 萬 2 千元

- 1.108 年度經濟部補助校園能源翻新計畫經費(能源管理系統建置工程) 4 萬 3 千元。
- 2.108 年度為皮影戲劇演出使用廣播設備損壞，確實需要汰舊換新，且具急迫及必要性，所需經費擬由本校其他準備金項下支應 4 萬元。
- 3.108 年度為增添本校校園多元特色遊戲場工程設施，確實需要辦理新購手工搖籃編織網，且具急迫及必要性，所需經費擬由本校其他準備金支應 21 萬 9 千元。

肆、以前年度計畫實施成果概述：

一、前(108)年度計畫實施成果概述：

臺北市地方教育發展基金 - 臺北市萬華區大理國民小學

業務計畫及預算概要

中華民國 110 年度

業務計畫	實施概況	實施成果
勞務收入	本年度預計辦理教師甄選報名費等收入。	本年度已收取教師甄選報名費 3 千元等。
財產收入	本年度預計辦理財產報廢變賣之殘值收入、教職員工停車收入、校園場地開放收入等。	本年度已收取財產報廢變賣殘值收入 6 萬 4 千元、教職員工停車收入 1 萬 7 千元、校園場地開放收入 83 萬 5 千元等。
政府撥入收入	本年度預計由公庫撥入數。	本年度已收取公庫撥入數 1 億 5,052 萬 7 千元及教育部之補助計畫 57 萬 7 千元。
教學收入	本年度預計收取學生之學費、雜費等收入。	本年度已收取學生之學費、雜費等收入 258 萬 9 千元。
其他收入	本年度預計收取各界捐款收入、數位學生證補卡及廠商履約逾期罰款等收入。	本年度已收取數位學生證補卡及廠商履約逾期罰款等收入 76 萬 9 千元。
國民教育計畫	本年度預計辦理教學事項為： <ol style="list-style-type: none"> 1. 辦理各項教學、學生事務、圖書及輔導等業務。 2. 新購教具、圖書等各科教學設備，充實各科教材及用具。 3. 革新教學方法，提高教學效能。 4. 辦理教師甄選、指定活動等項目。 	<ol style="list-style-type: none"> 1. 辦理各項教學、學生事務、圖書及輔導等業務。 2. 新購教具、圖書、資訊及體育等教學設備，充實各科教材及用具。 3. 辦理環境教育、性平教育等增能研習，提高教學效能。 4. 辦理教師甄選、聘用代課教師、教學支援教師等事宜。
學前教育計畫	本年度預計辦理教學事項為： <ol style="list-style-type: none"> 1. 辦理幼兒園各項教學及活動。 2. 新購教學用品，革新教學方法，提高教學效能。 3. 辦理幼兒園各項活動，鍛鍊幼兒強健的身體，增進幼兒各項生活智能。 	<ol style="list-style-type: none"> 1. 辦理幼兒園各項教學及活動。 2. 新購教學用品，革新教學方法，提高教學效能。 3. 辦理幼兒園各項活動，鍛鍊幼兒強健的身體，增進幼兒各項生活智能。

臺北市地方教育發展基金 - 臺北市萬華區大理國民小學

業務計畫及預算概要

中華民國 110 年度

	鍛鍊幼兒強健的身體，增進幼兒各項生活智能。	
一般行政管理計畫	本年度預計辦理事項為： 1. 綜理學校總務、人事、會計等業務。 2. 配合校務推動行政處室支援工作，進而增進校務運作。	綜理學校總務、人事、會計等業務，並配合校務推動行政處室支援工作，進而增進校務運作，達成預期目標。
建築及設備計畫	本年度預計辦理事項為： 1. 購置各學科教學課程所需教學設備。 2. 辦理公誠樓屋頂防漏整修工程。 3. 辦理電源改善工程。 4. 辦理活動多元特色遊戲場工程。	1. 購置各學科教學課程所需教學設備。 2. 辦理公誠樓屋頂防漏整修工程。 3. 辦理電源改善工程。 4. 辦理活動多元特色遊戲場工程。

二、上年度已過期間（109 年 1 月 1 日至 5 月 31 日止）計畫實施成果概述：

業務計畫	實施概況	實施成果
勞務收入	本年度截至 5 月 31 日止預計辦理教師甄選報名費等收入。	本年度截至 5 月 31 日止未收取教師甄選報名費，係因未辦理教師甄選，致無報名費收入。
財產收入	本年度截至 5 月 31 日止預計辦理財產報廢變賣之殘值收入、教職員工停車收入、校園場地開放收入等。	本年度截至 5 月 31 日止已收取財產報廢變賣殘值收入 7 萬 7 千元、校園場地開放收入 22 萬 2 千元等。
政府撥入收入	本年度截至 5 月 31 日止預計公庫撥入數。	本年度截至 5 月 31 日止已收取公庫撥入數 6,683 萬元及教育部之補助計畫 74 萬 2 千元。
教學收入	本年度截至 5 月 31 日止預計收取學生之 1 學期學費、雜費等收入。	本年度截至 5 月 31 日止未收取學生 1 學期學費、雜費收入，係因學費、雜費預計於學期末辦理繳庫。
其他收入	本年度截至 5 月 31 日止預計收取各界捐款收入、數	本年度截至 5 月 31 日止已收取數位學生證補卡及廠

臺北市地方教育發展基金－臺北市萬華區大理國民小學

業務計畫及預算概要

中華民國 110 年度

		位學生證補卡及廠商履約逾期罰款等收入。	商履約逾期罰款等收入 1 千元。
國民教育計畫	本年度截至 5 月 31 日止預計辦理教學事項為： 1. 辦理各項教學、學生事務、圖書及輔導等業務。 2. 新購教具、圖書等各科教學設備，充實各科教材及用具。 3. 革新教學方法，提高教學效能。 4. 辦理教師甄選、指定活動等項目。		1. 辦理各項教學、學生事務、圖書及輔導等業務。 2. 新購教具、圖書、資訊及體育等教學設備，充實各科教材及用具。 3. 辦理環境教育、性平教育等增能研習，提高教學效能。 4. 辦理教師甄選、聘用代課教師、教學支援教師等事宜。
學前教育計畫	本年度截至 5 月 31 日止預計辦理教學事項為： 1. 幼兒園各項教學及活動。 2. 新購教學用品，革新教學方法，提高教學效能。 3. 辦理幼兒園各項活動，鍛鍊幼兒強健的身體，增進幼兒各項生活智能。		1. 辦理幼兒園各項教學及活動。 2. 新購教學用品，革新教學方法，提高教學效能。 3. 辦理幼兒園各項活動，鍛鍊幼兒強健的身體，增進幼兒各項生活智能。
一般行政管理計畫	本年度截至 5 月 31 日止預計辦理事項為： 1. 綜理學校總務、人事、會計等業務。 2. 配合校務推動行政處室支援工作，進而增進校務運作。		持續辦理學校總務、人事、會計等業務，並配合校務推動行政處室支援工作，進而增進校務運作，以達成預期目標。
建築及設備計畫	本年度截至 5 月 31 日止預計辦理事項為： 1. 購置各學科教學課程所需教學設備。 2. 辦理活動中心地坪整修工程招標作業。		1. 購置各學科教學課程所需教學設備。 2. 辦理活動中心地坪整修工程招標作業。

臺北市地方教育發展基金－臺北市萬華區大理國民小學

補辦預算明細表

中華民國110年度

單位：新臺幣元

項 目	金額	辦理年度	說 明
合計	302,000		
固定資產之建設改良擴充	302,000		
購置機械及設備	43,000	108	經濟部補助校園能源翻新計畫經費(能源管理系統建置工程)。
電源監控專用電腦	43,000		
購置交通及運輸設備	40,000	108	為皮影戲劇演出使用廣播設備損壞，確實需要汰舊換新，且具急迫及必要性，所需經費擬由本校其他準備金項下支應。
擴大機	20,000		
混音機	20,000		
購置雜項設備	219,000	108	為增添本校校園多元特色遊戲場工程設施，確實需要辦理新購手工搖籃編織網，且具急迫及必要性，所需經費擬由本校其他準備金支應。
手工搖籃編織網	219,000		

備註：各基金依預算法第88條規定補辦預算，應確係不及編入年度預算，且因經營環境發生重大變遷或正常業務(含執行中央補助款項目)之確實需要，並經主管機關核轉本府核准先行辦理者；不具急迫性之事項，仍應儘可能納入預算辦理。

本 頁 空 白

預算主要表

臺北市地方教育發展基金－臺北市萬華區大理國民小學

基金來源、用途及餘絀預計表

中華民國110年度

單位：新臺幣千元

前年度決算數	項 目	本年度預算數	上年度預算數	比較增減（－）
155,382	基金來源	137,338	141,492	-4,154
3	勞務收入	3	3	
3	服務收入	3	3	
916	財產收入	792	580	212
64	財產處分收入	48	25	23
852	其他財產收入	744	555	189
151,104	政府撥入收入	133,543	138,229	-4,686
150,527	公庫撥款收入	133,543	138,229	-4,686
577	政府其他撥入收入			
2,589	教學收入	2,589	2,469	120
2,589	學雜費收入	2,589	2,469	120
769	其他收入	411	211	200
	受贈收入	1	1	
769	雜項收入	410	210	200
154,489	基金用途	143,023	143,600	-577
116,115	國民教育計畫	112,065	115,802	-3,737
11,297	學前教育計畫	11,676	11,834	-158
12,969	一般行政管理計畫	13,579	13,538	41
14,107	建築及設備計畫	5,703	2,426	3,277
893	本期賸餘(短絀)	-5,685	-2,108	-3,577
12,108	期初基金餘額	10,893	8,798	2,095
13,001	期末基金餘額	5,208	6,690	-1,482

註：前年度決算數細數之和與總數或略有出入，係四捨五入關係，以下各表同。

臺北市地方教育發展基金－臺北市萬華區大理國民小學

現金流量預計表

中華民國110年度

單位：新臺幣千元

項 目	本 預	年 算	度 數	說 明
業務活動之現金流量				
本期賸餘(短絀)			-5,685	
業務活動之淨現金流入(流出)			-5,685	
其他活動之現金流量				
其他活動之淨現金流入(流出)				
現金及約當現金之淨增(淨減)			-5,685	
期初現金及約當現金			16,618	
期末現金及約當現金			10,933	

註：本表係採現金及約當現金基礎，包括現金及自投資日起3個月內到期或清償之債權證券。

預算明細表

臺北市地方教育發展基金－臺北市萬華區大理國民小學

基金來源－服務收入明細表

中華民國110年度

單位：新臺幣元

科 目	單位	本 年 度 預 算 數			說 明
		數量 業務量	利(費)率	金 額	
合計				3,000	
服務收入	人	10	300	3,000	較上年度預算數3,000元，無增減。 教師甄選報名費收入。
				3,000	

臺北市地方教育發展基金－臺北市萬華區大理國民小學

基金來源－財產處分收入明細表

中華民國110年度

單位：新臺幣元

科目	單位	本年度預算數			說明
		數量 業務量	利(費)率	金額	
合計				48,000	
財產處分收入	年	1	48,000	48,000	較上年度預算數25,000元，增加23,000元。 財產報廢變賣殘值收入。

臺北市地方教育發展基金－臺北市萬華區大理國民小學

基金來源－其他財產收入明細表

中華民國110年度

單位：新臺幣元

科 目	單位	本 年 度 預 算 數			說 明
		數量 業務量	利(費)率	金 額	
合計				744,000	
其他財產收入				744,000	較上年度預算數555,000元，增加189,000元。
	年	1	24,000	24,000	教職員工停車收入。
	年	1	720,000	720,000	場地租借收入(收支對列)。

臺北市地方教育發展基金－臺北市萬華區大理國民小學

基金來源－公庫撥款收入明細表

中華民國110年度

單位：新臺幣元

科 目	單位	本 年 度 預 算 數			說 明
		數量 業務量	利(費)率	金 額	
合計				133,543,000	
公庫撥款收入	年	1	133,543,000	133,543,000	較上年度預算數138,229,000元，減少4,686,000元。 市府補助款。

臺北市地方教育發展基金－臺北市萬華區大理國民小學

基金來源－學雜費收入明細表

中華民國110年度

單位：新臺幣元

科 目	單 位	本 年 度 預 算 數			說 明
		數 量 業 務 量	利(費)率	金 額	
合計				2,589,000	
學雜費收入				2,589,000	較上年度預算數2,469,000元，增加120,000元。
	人、學期	130x2	7,000	1,820,000	幼兒園全日班學費收入預估學生130人。
	人、學期	130x2	2,955	768,300	幼兒園全日班雜費收入預估學生130人。
	年	1	700	700	配合預算編列至千元，增列進位數700元。

臺北市地方教育發展基金－臺北市萬華區大理國民小學

基金來源－受贈收入明細表

中華民國110年度

單位：新臺幣元

科 目	單位	本 年 度 預 算 數			說 明
		數量 業務量	利(費)率	金 額	
合計				1,000	
受贈收入	年	1	1,000	1,000	較上年度預算數1,000元，無增減。 接受各界捐款收入(收支對列)。

臺北市地方教育發展基金－臺北市萬華區大理國民小學

基金來源－雜項收入明細表

中華民國110年度

單位：新臺幣元

科 目	單位	本 年 度 預 算 數			說 明
		數量 業務量	利(費)率	金 額	
合計				410,000	
雜項收入	年	1	410,000	410,000	較上年度預算數210,000元，增加200,000元。 數位學生證補卡費及其他雜項收入。

臺北市地方教育發展基金－臺北市萬華區大理國民小學

基金用途－國民教育計畫明細表

中華民國110年度

單位：新臺幣元

前年度 決算數	上年度 預算數	科 目	本 年 度 預 算 數	說 明
116,115,113	115,802,000	合計	112,065,000	
108,734,671	108,327,000	用人費用	103,691,000	
42,065,054	40,848,000	正式員額薪資	36,552,000	較上年度預算數40,848,000元，減少4,296,000元。
42,065,054	40,848,000	職員薪金	36,552,000	
			3,000,000	教職員4人薪金(詳用人費用彙計表)(含教育部補助導師費24,000元)。
			33,552,000	教職員38人薪金(詳用人費用彙計表)(含教育部補助導師費240,000元)。
1,316,975	1,239,916	聘僱及兼職人員薪資	1,588,508	較上年度預算數1,239,916元，增加348,592元。
610,524	634,476	聘用人員薪金	634,476	
			634,476	專任輔導人員1人薪金(詳聘用及約僱人員明細表)(含教育部補助52萬8,000元)。
126,571		約僱職員薪金	418,992	
			418,992	約僱充實行政人力1人薪金(詳聘用及約僱人員明細表)(教育部補助款)(新增)。
579,880	605,440	兼職人員酬金	535,040	
			10,240	補助調整授課鐘點費之外聘教師勞、健保及勞退費用(教育部補助款)。
			102,400	補助調整授課特教教師鐘點費，4人*2節*40週=320節，每節320元(教育部補助款)。
			422,400	教師代課鐘點費，本校編制教師總人數50人，按9分之1計，編列6人，每人220節，總節數6人*220節=1,320節，每節320元。
349,064	426,279	超時工作報酬	548,417	較上年度預算數426,279元，增加122,138元。
349,064	426,279	加班費	548,417	
			14,800	專任輔導人員逾時加班費。
			509,337	不休假出勤加班費。
			22,800	開放學校場地管理人員加班費(收支對列)。
			1,480	教師甄選工作人員加班費。
9,252,291	10,516,810	獎金	9,829,182	較上年度預算數10,516,810元，減少687,628元。
3,959,010	5,331,500	考績獎金	5,128,500	
			4,934,500	依考績法規定核發之獎金。

臺北市地方教育發展基金－臺北市萬華區大理國民小學

基金用途－國民教育計畫明細表

中華民國110年度

單位：新臺幣元

前年度 決算數	上年度 預算數	科 目	本 年 度 預 算 數	說 明
5,293,281	5,185,310	年終獎金	194,000 4,700,682	依考績法規定核發之獎金。 4,194,000 依規定於年節加發之獎金。 375,000 依規定於年節加發之獎金。 52,372 約僱充實行政人力依規定於年節加發之獎金(教育部補助款)(新增)。
50,306,856	50,154,672	退休及卹償金	79,310 49,896,528	專任輔導人員依規定於年節加發之獎金。 較上年度預算數50,154,672元，減少258,144元。
50,166,285	50,154,672	職員退休及離職金	49,896,528	
			252,720	提撥退撫基金。
			46,644,000	退休人員月退休金，100人*37,510元x12月=45,012,000元；退休遺族月撫慰金，6人*17,000元x12月=1,224,000元；退休遺族年撫慰金，1人x408,000元x1年=408,000元；合計46,644,000元。
			2,946,528	提撥退撫基金。
			38,064	專任輔導人員提撥離職儲金。
			15,216	約僱充實行政人力提撥離職儲金(教育部補助款)(新增)。
140,571		工員退休及離職金		
5,444,431	5,141,323	福利費	5,276,365	較上年度預算數5,141,323元，增加135,042元。
3,926,316	3,534,540	分擔員工保險費	3,216,888	
			33,420	約僱充實行政人力分擔勞保、健保費(教育部補助款)(新增)。
			74,232	專任輔導人員分擔勞保、健保費。
			2,857,668	分擔公保、勞保、健保費。
			251,568	分擔公保、勞保、健保費。
77,500	132,500	傷病醫藥費	243,000	
			160,000	健康檢查補助費，10人*16,000元。
			77,000	健康檢查補助費，22人*3,500元。
			6,000	職業安全衛生健康檢查經費，5人*1,200元(新增)。
361,480	467,460	員工通勤交通費	423,360	

臺北市地方教育發展基金－臺北市萬華區大理國民小學

基金用途－國民教育計畫明細表

中華民國110年度

單位：新臺幣元

前年度 決算數	上年度 預算數	科 目	本 年 度 預 算 數	說 明
			45,360	教師兼行政人員上下班交通費，6人*12月*1段*630元。
			252,000	教師上下班交通費，20人*10月*2段*630元。
			50,400	教師上下班交通費，8人*10月*1段*630元。
			60,480	教師兼行政人員上下班交通費，4人*12月*2段*630元。
			15,120	專任輔導人員上下班交通費，1人*12月*2段*630元。
1,079,135	1,006,823	其他福利費	1,393,117	
			16,000	專任輔導人員休假旅遊補助。
			176,000	休假旅遊補助費。
			64,800	退休人員三節特別照護金(單身)。
			66,000	退休人員三節慰問金，11人*6,000元。
			547,500	喪葬補助，3人*5月*36,500元。
			188,130	結婚補助，3人*2月*31,355元。
			334,687	子女教育補助費。
3,021,747	2,699,000	服務費用	2,880,000	
699,639	607,900	水電費	724,824	較上年度預算數607,900元，增加116,924元。
600,444	493,449	工作場所電費	624,900	
			600,500	班級電費。
			24,400	開放學校場地電費(收支對列)。
99,195	114,451	工作場所水費	99,924	
			99,924	班級水費。
25,589	38,210	旅運費	38,210	較上年度預算數38,210元，無增減。
25,589	38,210	國內旅費	38,210	
			5,270	因公出差旅費。
			27,900	校外教學隨隊人員出差旅費，6人*3天*1,550元。
			5,040	專任輔導人員短程車資。
45,250		印刷裝訂與廣告費		
45,250		印刷及裝訂費		
1,019,950	1,064,270	修理保養及保固費	1,068,050	較上年度預算數1,064,270元，增加3,780元。
738,465	830,296	一般房屋修護費	831,000	

臺北市地方教育發展基金－臺北市萬華區大理國民小學

基金用途－國民教育計畫明細表

中華民國110年度

單位：新臺幣元

前年度 決算數	上年度 預算數	科 目	本 年 度 預 算 數	說 明
			676,200	校舍及其他建築物等修繕(80%)，25班*27,048元。
			154,800	開放學校場地建築物之修繕(收支對列)。
281,485	233,974	機械及設備修護費	237,050	
			169,050	教學設備及其他公物用具等之保養(20%)，25班*6,762元。
			50,000	開放學校場地器材之保養修護費(收支對列)。
			18,000	電腦設備維護費(電腦專案計畫)。
355,751	307,440	一般服務費	278,736	較上年度預算數307,440元，減少28,704元。
13,344	4,944	佣金、匯費、經理費及手續費	4,704	
			4,704	委託超商代收學雜費手續費，392人*2學期*6元。
251,407	202,496	計時與計件人員酬金	188,032	
			21,632	閩客語教學支援人員鐘點費之外聘人員勞、健保及勞退費用。
			166,400	閩客語教學支援人員鐘點費，13人*1節*40週*320元。
91,000	100,000	體育活動費	86,000	
			76,000	文康活動費，本校編列教師38人，每人編列2,000元。
			8,000	文康活動費，本校編列教師4人，每人編列2,000元。
			2,000	文康活動費，本校編列專任輔導人員1人，每人編列2,000元。
875,568	681,180	專業服務費	770,180	較上年度預算數681,180元，增加89,000元。
137,152	74,360	講課鐘點、稿費、出席審查及查詢費	103,160	
			8,000	外聘教師講授鐘點費，4節*2,000元(國小家長教育成長暨志工培訓)。
			19,200	教師專業學習社群內聘教師講授鐘點費(教師專業成長)。
			9,600	辦理兩公約人權、法治、品德教育、特教、輔導、環教、生命等各類依法宣導活動外聘教師講授鐘點費(教師專業成長)。

臺北市地方教育發展基金－臺北市萬華區大理國民小學

基金用途－國民教育計畫明細表

中華民國110年度

單位：新臺幣元

前年度 決算數	上年度 預算數	科 目	本 年 度 預 算 數	說 明
			8,000	綠屋頂計畫外聘教師講授鐘點費，4節*2,000元。
			1,000	校園性別事件調查外聘專家出席費(性別平等教育宣導活動)。
			9,360	行為人8小時性平課程鐘點費(性別平等教育宣導活動)。
			8,000	外聘教師講授鐘點費，4節*2,000元(性別平等教育宣導活動)。
			16,000	小田園教育外聘教師鐘點費，8節*2,000元。
			14,400	資源教材編輯費，2班*12月*600元。
			9,600	資源班外聘教師講授鐘點費。
52,100	56,800	委託檢驗(定)試驗認證費	50,900	
			20,000	消防安全檢查費(普通班級業務費提撥)。
			22,500	建物公共安全簽證及申報費(普通班級業務費提撥)。
			8,400	飲水機水質檢驗費，7臺*1,200元。
	720	試務甄選費	720	
			720	教師甄選試務費用。
686,316	549,300	其他專業服務費	615,400	
			260,000	開放場地機械定點、機動巡邏等保全費用(收支對列)。
			190,000	開放場地校園清潔維護等費用(收支對列)。
			5,000	學童牙齒檢查費。
			20,000	學生輔導指導費。
			28,800	工作人員午餐指導費，8人*9月*400元。
			6,300	學童午餐指導費(1-2年級)，7班*1人*9月*100元。
			18,900	學童午餐指導費(3-4年級)，7班*1人*9月*300元。
			21,600	學童午餐指導費(5-6年級)，6班*1人*9月*400元。
			64,800	游泳池水電清潔維護費，9班*7,200元。
1,812,646	1,701,000	材料及用品費	1,996,000	
450,947	301,830	使用材料費	1,144,870	較上年度預算數301,830元，增加843,040

臺北市地方教育發展基金－臺北市萬華區大理國民小學

基金用途－國民教育計畫明細表

中華民國110年度

單位：新臺幣元

前年度 決算數	上年度 預算數	科 目	本 年 度 預 算 數	說 明
450,947	301,830	設備零件	1,144,870	元。
			24,000	小田園教育用相關設備零件。
			26,000	平面式綠化組件材料(防水布、木板、滴灌系統...等)，4組*6,500元。
			160,000	多功能教材教具(資源班)(由班級設備費移列)。
			160,000	知動訓練教材教具(資源班)(由班級設備費移列)。
			8,000	雙門冰箱100L，1臺*8,000元(由班級設備費移列)。
			6,000	電鋸，1臺*6,000元(由班級設備費移列)。
			57,970	各類科教具(由班級設備費移列)。
			39,000	除濕機，6臺*6,500元(由班級設備費移列)。
			90,000	紅外線LED20W燈(含安裝)，30組*3,000元(新增)。
			372,000	T8LED4尺2管，310支*1,200元(新增)。
			97,200	T8LED黑板燈4尺，81支*1,200元(新增)。
			22,800	T8LED2尺4管，19支*1,200元(新增)。
			81,900	電腦設備維護及管理費，13班*6,300元。
1,361,699	1,399,170	用品消耗	851,130	較上年度預算數1,399,170元，減少548,040元。
13,850	6,000	辦公(事務)用品	6,000	
			5,000	小田園教育相關辦公用品及雜支。
			1,000	綠屋頂相關辦公用品及雜支等。
68,010	86,050	報章雜誌	86,050	
			81,050	圖書及報章雜誌(由班級設備費移列)。
			5,000	國小訂閱兒童刊物。
22,971	25,000	醫療用品(非醫療院所使用)	25,000	
			10,000	國小衛生保健器材。
			15,000	健康中心藥品。
1,256,868	1,282,120	其他用品消耗	734,080	
			63,000	音樂、美術、體育、衛生教育、學藝競賽班際及校際等活動相關經費。
			20,000	國小教學環境佈置及學生活動獎勵等。

臺北市地方教育發展基金－臺北市萬華區大理國民小學

基金用途－國民教育計畫明細表

中華民國110年度

單位：新臺幣元

前年度 決算數	上年度 預算數	科 目	本 年 度 預 算 數	說 明
			1,640	教材、文具等雜支(性別平等教育宣導活動)。
			4,000	農事體驗實作資材(菜苗、種子、培養土、肥料、花盆、底盤等)。
			36,000	綠屋頂計畫設備維護，12月*3,000元。
			30,000	農事體驗實作菜苗、土、有機肥料、菜盆、成品衍生製作資材及相關雜支等費用。
			1,200	文具用品、紙張、場地佈置及茶水等(教師專業成長)。
			15,600	運動會獎品及獎盃等相關經費。
			47,200	運動會表演道具等相關經費。
			6,700	運動會工作人員逾時誤餐餐盒費用，67人次*100元。
			400	場地佈置等雜支(國小家長教育成長暨志工培訓)。
			1,600	逾時誤餐餐盒費用(國小家長教育成長暨志工培訓)，16人次*100元。
			27,640	教具製作、實驗器材、教學參考資料等，2班*13,820元(特教班教學材料費)。
			4,800	教學活動等雜支，2班*2,400元(資源班)。
			276,400	普通班級教學材料費，20班*13,820元。
			30,000	兒童節慶活動費。
			40,200	敬師活動費，67人*600元。
			89,500	專用垃圾袋、消毒水及衛生清潔用品(含衛生紙)(普通班級業務費提撥)。
			37,400	教學用教科書，22班*1,700元。
			800	教師甄選逾時誤餐餐盒費用，8人次*100元。
4,800	23,000	租金、償債、利息及相關手續費	23,000	
4,800	23,000	雜項設備租金	23,000	較上年度預算數23,000元，無增減。
4,800	23,000	雜項設備租金	23,000	
			200	配合預算編列至千元，增列進位數200元。
			4,800	電錶月租費，12月*400元(普通班級業務費提撥)。
			18,000	開放場地租用AED(收支對列)。

臺北市地方教育發展基金－臺北市萬華區大理國民小學

基金用途－國民教育計畫明細表

中華民國110年度

單位：新臺幣元

前年度 決算數	上年度 預算數	科 目	本 年 度 預 算 數	說 明
69,300		稅捐及規費(強制費)		
69,300		規費		
69,300		未足額進用身障人員差額補助費		
2,388,887	2,857,000	會費、捐助、補助、分攤、照護、救濟與交流活動費	3,283,000	
10,000	10,000	捐助、補助與獎助	10,000	較上年度預算數10,000元，無增減。
10,000	10,000	獎助學員生給與	10,000	教育關懷獎每校推薦1名學生獎助金。
2,378,887	2,847,000	補貼、獎勵、慰問、照護與救濟	3,273,000	較上年度預算數2,847,000元，增加426,000元。
		獎勵費用	7,200	
			7,200	依「臺北市公立高級中等以下學校獎勵教師獎金發給要點」發放之獎勵，2人*3,600元(新增)。
2,378,887	2,847,000	其他補貼、獎勵、慰問、照護與救濟	3,265,800	
			144,000	弱勢學生冷氣使用費補助費用，180人*800元。
			2,500,000	清寒學生餐費補助，250人*200日*50元。
			56,000	本市市民第3胎就讀國小教育補助費，56人*1,000元。
			600	配合預算編列至千元，增列進位數600元。
			425,000	弱勢學生教科書補助費用，250人*1,700元。
			139,200	補助學校午餐使用有機蔬菜或有機米計畫，435人*40週*1次*8元。
			1,000	接受各界捐款補助費(收支對列)。
83,062	195,000	其他	192,000	
83,062	195,000	其他支出	192,000	較上年度預算數195,000元，減少3,000元。
83,062	195,000	其他	192,000	
			49,000	班級自治費，490人*2學期*50元。
			200	配合預算編列至千元，增列進位數200元。
			16,800	國小游泳檢測未通過學生暑期游泳訓練班報名費，3班*5,600元。

臺北市地方教育發展基金－臺北市萬華區大理國民小學

基金用途－國民教育計畫明細表

中華民國110年度

單位：新臺幣元

前年度 決算數	上年度 預算數	科 目	本 年 度 預 算 數	說 明
			126,000	執行學生路隊安全導護費及導護志工保險費。

臺北市地方教育發展基金－臺北市萬華區大理國民小學

基金用途－學前教育計畫明細表

中華民國110年度

單位：新臺幣元

前年度 決算數	上年度 預算數	科 目	本 年 度 預 算 數	說 明
11,297,471	11,834,000	合計	11,676,000	
10,729,658	11,243,000	用人費用	11,279,000	
7,773,199	7,771,410	正式員額薪資	7,793,010	較上年度預算數7,771,410元，增加21,600元。
7,054,819	7,051,410	職員薪金	7,073,010	7,051,410 教職員8人及教保員3人薪金(詳用人費用彙計表)(含教育部補助款教保員381,980元)。
			21,600	教保員教保費，2人*12月*900元(新增)。
718,380	720,000	工員工資	720,000	720,000 幼兒園廚工2人工資(詳用人費用彙計表)。
42,368	86,216	超時工作報酬	100,770	較上年度預算數86,216元，增加14,554元。
42,368	86,216	加班費	100,770	100,770 不休假出勤加班費。
1,430,578	1,856,216	獎金	1,856,062	較上年度預算數1,856,216元，減少154元。
476,545	910,155	考績獎金	910,155	910,155 依考績法規定核發之獎金。
954,033	946,061	年終獎金	945,907	945,907 依規定於年節加發之獎金。
579,834	683,568	退休及卹償金	683,568	較上年度預算數683,568元，無增減。
536,202	661,968	職員退休及離職金	661,968	661,968 提撥退撫基金。
43,632	21,600	工員退休及離職金	21,600	21,600 提撥勞工退休準備金。
903,679	845,590	福利費	845,590	較上年度預算數845,590元，無增減。
780,483	700,530	分擔員工保險費	700,530	700,530 分擔公保、勞保、健保費。
3,440	3,440	傷病醫藥費	3,440	1,720 幼兒園廚工健康檢查費，2人*860元。
			1,720	幼兒園教保人員健康檢查費(每2人編1人)，2人*860元。
87,756	109,620	員工通勤交通費	109,620	52,920 教師兼行政人員、教保員、廚工上下班交通費，7人*12月*1段*630元。
			37,800	教師上下班交通費，3人*10月*2段*630元。

臺北市地方教育發展基金－臺北市萬華區大理國民小學

基金用途－學前教育計畫明細表

中華民國110年度

單位：新臺幣元

前年度 決算數	上年度 預算數	科 目	本 年 度 預 算 數	說 明
			18,900	教師上下班交通費，3人*10月*1段*630元。
32,000	32,000	其他福利費	32,000	
			32,000	休假旅遊補助費。
77,892	89,000	服務費用	77,000	
24,092	27,500	一般服務費	27,500	較上年度預算數27,500元，無增減。
1,092	1,500	佣金、匯費、經理費及手續費	1,500	
			1,308	委託超商代收學雜費手續費，109人*2學期*6元。
			192	配合預算編列至千元，增列進位數192元。
23,000	26,000	體育活動費	26,000	
			16,000	文康活動費，本校編列幼兒園教師8人，每人編列2,000元。
			10,000	文康活動費，本校編列契約進用教保員3人，廚工2人，合計5人，每人編列2,000元（上述人員係幼托整合前得編列文康活動費之人員）。
53,800	61,500	專業服務費	49,500	較上年度預算數61,500元，減少12,000元。
7,200	12,000	講課鐘點、稿費、出席審查及查詢費		
46,600	49,500	其他專業服務費	49,500	
			45,000	學童午餐指導費，5班*2人*9月*500元。
			4,500	學童午餐指導費(教保員)，1人*9月*500元。
114,188	103,000	材料及用品費	38,000	
46,200	47,000	使用材料費	2,000	較上年度預算數47,000元，減少45,000元。
46,200	47,000	設備零件	2,000	
			2,000	各類活動教具(由班級設備費移列)。
67,988	56,000	用品消耗	36,000	較上年度預算數56,000元，減少20,000元。
67,988	56,000	其他用品消耗	36,000	
			36,000	消毒水及衛生清潔用品等(幼兒園班級業務費提撥)。
305,033	303,000	會費、捐助、補助、分攤、照護、救濟與交流活動費	186,000	
305,033	303,000	補貼、獎勵、慰問、照護與救	186,000	較上年度預算數303,000元，減少117,000

臺北市地方教育發展基金－臺北市萬華區大理國民小學

基金用途－學前教育計畫明細表

中華民國110年度

單位：新臺幣元

前年度 決算數	上年度 預算數	科 目	本 年 度 預 算 數	說 明
305,033	303,000	濟 其他補貼、獎勵、慰問、照 護與救濟	186,000	元。
			162,862	低收入戶家庭幼生月費補助，7人*2學期 *11,633元。
			290	配合預算編列至千元，增列進位數290元。
			22,848	補助學校午餐使用有機蔬菜或有機米計畫 ，119人*40週*1次*4.8元。
70,700	96,000	其他	96,000	
70,700	96,000	其他支出	96,000	較上年度預算數96,000元，無增減。
70,700	96,000	其他	96,000	
			96,000	幼兒導護費。

臺北市地方教育發展基金－臺北市萬華區大理國民小學

基金用途－一般行政管理計畫明細表

中華民國110年度

單位：新臺幣元

前年度 決算數	上年度 預算數	科 目	本 年 度 預 算 數	說 明
12,968,943	13,538,000	合計	13,579,000	
11,371,762	11,533,000	用人費用	11,617,000	
7,264,179	7,560,000	正式員額薪資	7,560,000	較上年度預算數7,560,000元，無增減。
5,974,202	6,480,000	職員薪金	6,480,000	6,480,000 教職員8人薪金(詳用人費用彙計表)。
187,117		工員工資		
1,102,860	1,080,000	警餉	1,080,000	1,080,000 校警2人薪金(詳用人費用彙計表)。
244,910	355,981	超時工作報酬	439,979	較上年度預算數355,981元，增加83,998元。
244,910	355,981	加班費	439,979	419,999 不休假出勤加班費。 19,980 校園安全校內同仁例假日人力支援(統籌業務費)。
2,169,466	2,043,407	獎金	2,043,409	較上年度預算數2,043,407元，增加2元。
1,141,815	1,098,000	考績獎金	1,098,000	1,098,000 依考績法規定核發之獎金。
1,027,651	945,407	年終獎金	945,409	945,409 依規定於年節加發之獎金。
694,955	619,920	退休及卹償金	619,920	較上年度預算數619,920元，無增減。
610,438	619,920	職員退休及離職金	619,920	619,920 提撥退撫基金。
84,517		工員退休及離職金		
998,252	953,692	福利費	953,692	較上年度預算數953,692元，無增減。
729,273	665,172	分擔員工保險費	665,172	665,172 分擔公保、勞保、健保費。
88,320	128,520	員工通勤交通費	128,520	105,840 職員、技工、工友上下班交通費，7人*12月*2段*630元。 22,680 職員、技工、工友上下班交通費，3人*12月*1段*630元。
180,659	160,000	其他福利費	160,000	160,000 休假旅遊補助費。
1,427,434	1,646,000	服務費用	1,646,000	
825,835	1,044,000	一般服務費	1,044,000	較上年度預算數1,044,000元，無增減。

臺北市地方教育發展基金－臺北市萬華區大理國民小學

基金用途－一般行政管理計畫明細表

中華民國110年度

單位：新臺幣元

前年度 決算數	上年度 預算數	科 目	本 年 度 預 算 數	說 明
806,835	1,024,000	外包費	1,024,000	
			160,000	消化超額職工，4人(技工、工友)業務外包費。
			864,000	職工(技工、工友)業務外包費，2人*12月*36,000元。
19,000	20,000	體育活動費	20,000	
			20,000	文康活動費，本校編列職員8人，校警2人，合計10人，每人編列2,000元。
529,992	530,000	專業服務費	530,000	較上年度預算數530,000元，無增減。
529,992	530,000	其他專業服務費	530,000	
			530,000	校園安全機械定點、機動巡邏等保全費用。
71,607	72,000	公共關係費	72,000	較上年度預算數72,000元，無增減。
71,607	72,000	公共關係費	72,000	
			72,000	校長特別費，12月*6,000元。
168,747	358,000	材料及用品費	315,000	
168,747	358,000	用品消耗	315,000	較上年度預算數358,000元，減少43,000元。
162,747	347,400	辦公(事務)用品	308,800	
			380	配合預算編列至千元，增列進位數380元。
			308,420	統籌業務費計算如下：普通班20班、附設幼兒園5班，1,290元*15班*12月=232,200元，810元*10班*12月=97,200元，以上合計329,400元，除依實際需求移列加班費19,980元及會費1,000元外，其餘如列數。
6,000	10,600	服裝	6,200	
			2,200	校警皮鞋，2人*1雙*1,100元。
			200	校警襪子，2雙*100元。
			800	校警服裝配備，2人*400元。
			3,000	校警夏服，2人*1套*1,500元(成立第36年)。
1,000	1,000	會費、捐助、補助、分攤、照護、救濟與交流活動費	1,000	
1,000	1,000	會費	1,000	較上年度預算數1,000元，無增減。
1,000	1,000	職業團體會費	1,000	
			1,000	護理師1人公會會費(統籌業務費)。

臺北市地方教育發展基金－臺北市萬華區大理國民小學

基金用途－建築及設備計畫明細表

中華民國110年度

單位：新臺幣元

前年度 決算數	上年度 預算數	科 目	本 年 度 預 算 數	說 明
14,107,131	2,426,000	合計	5,703,000	
14,107,131	2,426,000	購建固定資產、無形資產及非理財 目的之長期投資	5,703,000	
1,258,969	1,092,000	購建固定資產	676,000	
1,258,969	1,092,000	一般建築及設備計畫	676,000	
		班級設備	167,000	
		購置機械及設備	72,000	
			72,000	新購紫外線殺菌燈(含立架)，4 臺*18,000元。
		購置雜項設備	95,000	
			80,000	新購投籃機，1臺*80,000元。
			15,000	新購高壓清洗機，1臺*15,000 元。
		資訊設備	401,000	
		購置機械及設備	401,000	
			146,838	汰換桌上型電腦(含顯示器)，6 部*24,473元(電腦專案計畫)。
			165,000	新購筆記型電腦，6部*27,500 元(電腦專案計畫)。
			89,162	汰換網路及資訊周邊設備(電 腦專案計畫)。
		幼兒園設備	108,000	
		購置機械及設備	60,000	
			60,000	新購紫外線殺菌燈，5臺 *12,000元。
		購置雜項設備	48,000	
			48,000	汰換冷氣機(1對1分離式，2.5 噸)，1臺*48,000元。
1,258,969	1,092,000	校園設備		
652,069	898,000	購置機械及設備		
40,000		購置交通及運輸設備		
566,900	194,000	購置雜項設備		
36,000	36,000	購置無形資產	36,000	
36,000	36,000	一般建築及設備計畫	36,000	
36,000	36,000	資訊設備	36,000	
36,000	36,000	購置電腦軟體	36,000	
			36,000	電腦教學軟體費(電腦專案計

臺北市地方教育發展基金－臺北市萬華區大理國民小學

基金用途－建築及設備計畫明細表

中華民國110年度

單位：新臺幣元

前年度 決算數	上年度 預算數	科 目	本 年 度 預 算 數	說 明
				畫)。
12,812,162	1,298,000	遞延支出	4,991,000	
12,812,162	1,298,000	一般建築及設備計畫	4,991,000	
		公誠樓及勤樸樓牆面整修 工程	3,998,000	
		遞延修繕房屋建築支出	3,998,000	
			3,692,510	一、施工費。
			232,628	二、委託技術服務費(總包價 法)。
			72,862	三、工程管理費(按施工費約 2%提列)。
		勤樸樓電梯設施改善	993,000	
		遞延修繕房屋建築支出	993,000	
			993,000	一、施工費
12,812,162	1,298,000	校園整修工程		
8,583,421	1,298,000	遞延修繕房屋建築支出		
4,228,741		其他遞延支出		

本 頁 空 白

預算參考表

臺北市地方教育發展基金－臺北市萬華區大理國民小學

預計平衡表

中華民國110年12月31日

單位：新臺幣千元

108年(前年) 12月31日 決算數	科 目	110年12月31日 預計數	109年12月31日 預計數	比較增減(-)
2,612,767	資產合計	2,604,974	2,610,659	-5,685
2,612,767	資產	2,604,974	2,610,659	-5,685
18,926	流動資產	11,133	16,818	-5,685
18,726	現金	10,933	16,618	-5,685
18,726	銀行存款	10,933	16,618	-5,685
200	預付款項	200	200	
200	預付費用	200	200	
3,248	投資、長期應收款項、貸墊款及準備金	3,248	3,248	
3,248	準備金	3,248	3,248	
173	退休及離職準備金	173	173	
3,075	其他準備金	3,075	3,075	
2,590,593	其他資產	2,590,593	2,590,593	
2,590,593	什項資產	2,590,593	2,590,593	
1,118	暫付及待結轉帳項	1,118	1,118	
2,589,475	代管資產	2,589,475	2,589,475	
2,612,767	負債及基金餘額合計	2,604,974	2,610,659	-5,685
2,599,766	負債	2,599,766	2,599,766	
7,860	流動負債	7,860	7,860	
7,860	應付款項	7,860	7,860	
7,657	應付代收款	7,657	7,657	
204	應付費用	204	204	
2,591,906	其他負債	2,591,906	2,591,906	
2,591,906	什項負債	2,591,906	2,591,906	
1,887	存入保證金	1,887	1,887	
173	應付退休及離職金	173	173	
2,589,475	應付代管資產	2,589,475	2,589,475	
370	暫收及待結轉帳項	370	370	
13,001	基金餘額	5,208	10,893	-5,685
13,001	基金餘額	5,208	10,893	-5,685
13,001	基金餘額	5,208	10,893	-5,685
13,001	累積餘額	5,208	10,893	-5,685

註：1.信託代理與保證資產(負債)前年度決算數0元，上年度預計數0元，本年度預計數0元。

2.或有資產(負債)0元。

3.本基金自93年度起，本固定項目分開原則，將屬長期固定帳項，包括固定資產6,327,282元、無形資產132,289元及長期債務0元等，另立帳類管理，未納入本表。

臺北市地方教育發展基金一

各項費用

中華民國

前年度 決算數	上年度 預算數	計畫別		合計	國民教育計畫
		用途別科目			
154,488,658	143,600,000	合計		143,023,000	112,065,000
130,836,091	131,103,000	用人費用		126,587,000	103,691,000
57,102,432	56,179,410	正式員額薪資		51,905,010	36,552,000
55,094,075	54,379,410	職員薪金		50,105,010	36,552,000
905,497	720,000	工員工資		720,000	
1,102,860	1,080,000	警餉		1,080,000	
1,316,975	1,239,916	聘僱及兼職人員薪資		1,588,508	1,588,508
610,524	634,476	聘用人員薪金		634,476	634,476
126,571		約僱職員薪金		418,992	418,992
579,880	605,440	兼職人員酬金		535,040	535,040
636,342	868,476	超時工作報酬		1,089,166	548,417
636,342	868,476	加班費		1,089,166	548,417
12,852,335	14,416,433	獎金		13,728,653	9,829,182
5,577,370	7,339,655	考績獎金		7,136,655	5,128,500
7,274,965	7,076,778	年終獎金		6,591,998	4,700,682
51,581,645	51,458,160	退休及卹償金		51,200,016	49,896,528
51,312,925	51,436,560	職員退休及離職金		51,178,416	49,896,528
268,720	21,600	工員退休及離職金		21,600	
7,346,362	6,940,605	福利費		7,075,647	5,276,365
5,436,072	4,900,242	分擔員工保險費		4,582,590	3,216,888
80,940	135,940	傷病醫藥費		246,440	243,000
537,556	705,600	員工通勤交通費		661,500	423,360
1,291,794	1,198,823	其他福利費		1,585,117	1,393,117
4,527,073	4,434,000	服務費用		4,603,000	2,880,000
699,639	607,900	水電費		724,824	724,824
600,444	493,449	工作場所電費		624,900	624,900
99,195	114,451	工作場所水費		99,924	99,924
25,589	38,210	旅運費		38,210	38,210
25,589	38,210	國內旅費		38,210	38,210
45,250		印刷裝訂與廣告費			
45,250		印刷及裝訂費			

臺北市萬華區大理國民小學

彙計表

110年度

單位：新臺幣元

學前教育計畫	一般行政管理計畫	建築及設備計畫			
11,676,000	13,579,000	5,703,000			
11,279,000	11,617,000				
7,793,010	7,560,000				
7,073,010	6,480,000				
720,000					
	1,080,000				
100,770	439,979				
100,770	439,979				
1,856,062	2,043,409				
910,155	1,098,000				
945,907	945,409				
683,568	619,920				
661,968	619,920				
21,600					
845,590	953,692				
700,530	665,172				
3,440					
109,620	128,520				
32,000	160,000				
77,000	1,646,000				

臺北市地方教育發展基金一

各項費用

中華民國

前年度 決算數	上年度 預算數	計畫別		合計	國民教育計畫
		用途別科目			
1,019,950	1,064,270	修理保養及保固費		1,068,050	1,068,050
738,465	830,296	一般房屋修護費		831,000	831,000
281,485	233,974	機械及設備修護費		237,050	237,050
1,205,678	1,378,940	一般服務費		1,350,236	278,736
14,436	6,444	佣金、匯費、經理費及手續費		6,204	4,704
806,835	1,024,000	外包費		1,024,000	
251,407	202,496	計時與計件人員酬金		188,032	188,032
133,000	146,000	體育活動費		132,000	86,000
1,459,360	1,272,680	專業服務費		1,349,680	770,180
144,352	86,360	講課鐘點、稿費、出席審查及查詢費		103,160	103,160
52,100	56,800	委託檢驗(定)試驗認證費		50,900	50,900
	720	試務甄選費		720	720
1,262,908	1,128,800	其他專業服務費		1,194,900	615,400
71,607	72,000	公共關係費		72,000	
71,607	72,000	公共關係費		72,000	
2,095,581	2,162,000	材料及用品費		2,349,000	1,996,000
497,147	348,830	使用材料費		1,146,870	1,144,870
497,147	348,830	設備零件		1,146,870	1,144,870
1,598,434	1,813,170	用品消耗		1,202,130	851,130
176,597	353,400	辦公(事務)用品		314,800	6,000
68,010	86,050	報章雜誌		86,050	86,050
6,000	10,600	服裝		6,200	
22,971	25,000	醫療用品(非醫療院所使用)		25,000	25,000
1,324,856	1,338,120	其他用品消耗		770,080	734,080
4,800	23,000	租金、償債、利息及相關手續費		23,000	23,000
4,800	23,000	雜項設備租金		23,000	23,000
4,800	23,000	雜項設備租金		23,000	23,000
14,107,131	2,426,000	購建固定資產、無形資產及非理財目的之長期投資		5,703,000	
1,258,969	1,092,000	購建固定資產		676,000	
652,069	898,000	購置機械及設備		533,000	
40,000		購置交通及運輸設備			

臺北市萬華區大理國民小學

彙計表

110年度

單位：新臺幣元

學前教育計畫	一般行政管理計畫	建築及設備計畫			
27,500	1,044,000				
1,500	1,024,000				
26,000	20,000				
49,500	530,000				
49,500	530,000				
	72,000				
	72,000				
38,000	315,000				
2,000					
2,000					
36,000	315,000				
	308,800				
	6,200				
36,000					
		5,703,000			
		676,000			
		533,000			

臺北市地方教育發展基金一

各項費用

中華民國

前年度 決算數	上年度 預算數	計畫別	合計	國民教育計畫
		用途別科目		
566,900	194,000	購置雜項設備	143,000	
36,000	36,000	購置無形資產	36,000	
36,000	36,000	購置電腦軟體	36,000	
12,812,162	1,298,000	遞延支出	4,991,000	
8,583,421	1,298,000	遞延修繕房屋建築支出	4,991,000	
4,228,741		其他遞延支出		
69,300		稅捐及規費(強制費)		
69,300		規費		
69,300		未足額進用身障人員差額補助費		
2,694,920	3,161,000	會費、捐助、補助、分攤、照護、救濟 與交流活動費	3,470,000	3,283,000
1,000	1,000	會費	1,000	
1,000	1,000	職業團體會費	1,000	
10,000	10,000	捐助、補助與獎助	10,000	10,000
10,000	10,000	獎助學員生給與	10,000	10,000
2,683,920	3,150,000	補貼、獎勵、慰問、照護與救濟	3,459,000	3,273,000
		獎勵費用	7,200	7,200
2,683,920	3,150,000	其他補貼、獎勵、慰問、照護與救濟	3,451,800	3,265,800
153,762	291,000	其他	288,000	192,000
153,762	291,000	其他支出	288,000	192,000
153,762	291,000	其他	288,000	192,000

臺北市萬華區大理國民小學

彙計表

110年度

單位：新臺幣元

學前教育計畫	一般行政管理計畫	建築及設備計畫			
		143,000			
		36,000			
		36,000			
		4,991,000			
		4,991,000			
186,000	1,000				
	1,000				
	1,000				
186,000					
186,000					
96,000					
96,000					
96,000					

臺北市地方教育發展基金－臺北市萬華區大理國民小學

員工人數彙計表

中華民國110年度

單位：人

計 畫 及 項 目	上年度最高可 進用員額數	本年度 增減(-)數	本年度最高可 進用員額數	說 明
合計	73	-6	67	
國民教育計畫部分	50	-6	44	
職員	49	-7	42	
聘用	1		1	
約僱		1	1	
學前教育計畫部分	13		13	
職員	11		11	
技工	2		2	
一般行政管理計畫部分	10		10	
職員	8		8	
駐衛警	2		2	
技工				
工友				

註：1.本表約僱、聘用係指奉准有案之約聘僱人員。

2.外包費編列工友外包2人、消化超額職工4人(技工、工友)業務外包費，計102萬4,000元。

3.計時與計件人員酬金編列閩客語教學支援人員鐘點費，計18萬8,032元。

本 頁 空 白

臺北市地方教育發展基金一

用人費用

中華民國

計畫及項目	合計	正式 員額 薪資	聘僱 人員 薪資	超時 工作 報酬	津貼	獎 金		
						年終獎金	考績獎金	其他
合計	126,587,000	51,905,010	1,053,468	1,089,166		6,591,998	7,136,655	
國民教育計畫	103,691,000	36,552,000	1,053,468	548,417		4,700,682	5,128,500	
職員薪金	36,552,000	36,552,000						
聘用人員 薪金	634,476		634,476					
約僱職員 薪金	418,992		418,992					
兼職人員 酬金	535,040							
加班費	548,417			548,417				
考績獎金	5,128,500						5,128,500	
年終獎金	4,700,682					4,700,682		
職員退休 及離職金	49,896,528							
分擔員工 保險費	3,216,888							
傷病醫藥 費	243,000							
員工通勤 交通費	423,360							
其他福利 費	1,393,117							
學前教育計畫	11,279,000	7,793,010		100,770		945,907	910,155	
職員薪金	7,073,010	7,073,010						
工員工資	720,000	720,000						
加班費	100,770			100,770				
考績獎金	910,155						910,155	
年終獎金	945,907					945,907		

臺北市萬華區大理國民小學

彙計表

110年度

單位：新臺幣元

退休及卹償金		資遣費	福 利 費					提繳費	兼任 人員 用人 費用
退休金	卹償金		分擔 保險費	傷病 醫藥費	提撥 福利金	員工通勤 交通費	其他		
51,200,016			4,582,590	246,440		661,500	1,585,117	535,040	
49,896,528			3,216,888	243,000		423,360	1,393,117	535,040	
49,896,528			3,216,888	243,000		423,360	1,393,117	535,040	
683,568			700,530	3,440		109,620	32,000		

臺北市地方教育發展基金一

用人費用

中華民國

計畫及項目	合計	正式 員額 薪資	聘僱 人員 薪資	超時 工作 報酬	津貼	獎 金		
						年終獎金	考績獎金	其他
職員退休 及離職金	661,968							
工員退休 及離職金	21,600							
分擔員工 保險費	700,530							
傷病醫藥 費	3,440							
員工通勤 交通費	109,620							
其他福利 費	32,000							
一般行政管 理計畫	11,617,000	7,560,000		439,979		945,409	1,098,000	
職員薪金	6,480,000	6,480,000						
警餉	1,080,000	1,080,000						
加班費	439,979			439,979				
考績獎金	1,098,000						1,098,000	
年終獎金	945,409					945,409		
職員退休 及離職金	619,920							
分擔員工 保險費	665,172							
員工通勤 交通費	128,520							
其他福利 費	160,000							

註：1.本表兼任人員用人費用，係學校教職員兼課或請假代課鐘點費。

2.外包費編列工友外包2人、消化超額職工4人(技工、工友)業務外包費，計102萬4,000元。

3.計時與計件人員酬金編列閩客語教學支援人員鐘點費，計18萬8,032元。

臺北市萬華區大理國民小學

彙計表

110年度

單位：新臺幣元

退休及卹償金		資遣費	福 利 費					提繳費	兼任人員用人費用
退休金	卹償金		分擔保險費	傷病醫藥費	提撥福利金	員工通勤交通費	其他		
661,968									
21,600			700,530	3,440		109,620			
619,920			665,172			128,520	32,000		
619,920			665,172			128,520	160,000		
							160,000		

臺北市地方教育發展基金一

聘用及約僱

中華民國

區分及職稱	人數	擔任工作	聘用或約僱 起訖期間	薪點	年需經費
合計	2				1,362,082
聘用人員小計	1				842,082
專業人員	1				842,082
聘用人員(424)	1	學校社會工作師	110/1/1-110/12/31	424	842,082
約僱人員小計	1				520,000
約僱人員(280)	1	辦理學校行政事務	110/1/1-110/12/31	280	520,000

臺北市萬華區大理國民小學

人員明細表

110年度

單位：新臺幣元

小計	月 支			經費來源 及其科目
	折合 金額	勞保 保險費	健康 保險費	
52,873	52,873			國民教育計畫
34,916	34,916			國民教育計畫

臺北市地方教育發展基金－臺北市萬華區大理國民小學

單位（或計畫）成本分析表

中華民國110年度

單位：新臺幣千元

計 畫 別	單 位	單位成本(元)或 平均利(費)率	數 量	預 算 數	說 明
合計				143,023	
國民教育計畫				112,065	
學前教育計畫				11,676	
一般行政管理計畫				13,579	
建築及設備計畫				5,703	

臺北市地方教育發展基金－臺北市萬華區大理國民小學

5年來主要業務計畫分析表

中華民國110年度

單位：新臺幣千元

年度及項目	單位	數量	單位成本(元)或 平均利(費)率	金額	說明
(本)年度預算數					
國民教育計畫				112,065	
學前教育計畫				11,676	
(上)年度預算數					
國民教育計畫				115,802	
學前教育計畫				11,834	
(前)年度決算數					
國民教育計畫				116,115	
學前教育計畫				11,297	
(107)年度決算數					
國民教育計畫				115,695	
學前教育計畫				10,834	
(106)年度決算數					
國民教育計畫				113,935	
學前教育計畫				9,975	

臺北市地方教育發展基金－臺北市萬華區大理國民小學

資本資產明細表

中華民國110年度

單位：新臺幣千元

項 目	取得成本 (期初餘額)	以前年度 累計折舊/ 長期投資 評 價	本 年 度 變 動				本年度累計折 舊/長期投資 評價變動數	期末餘額	
			增加		減少				主要增減 原因說明
			金額	類型	金額	類型			
合計	30,914	22,519	712		32		2,615	6,460	
土地改良物	2,756	2,387					197	172	
房屋及建築	474	182					13	280	
機械及設備	16,764	12,855	533	增置			1,331	3,111	
交通及運輸 設備	1,550	1,165					148	236	
雜項設備	9,242	5,930	143	增置			927	2,528	
電腦軟體	129		36	增置	32	無形資 產攤銷		132	