

中華民國 108 年度 4-0501524

臺北市總預算

臺北市政府教育局主管

臺北市地方教育發展基金

臺北市萬華區西門國民小學附屬單位預算之分預算

(特別收入基金)

臺北市萬華區西門國民小學編

臺北市地方教育發展基金－臺北市萬華區西門國民小學

目次

中華民國108年度

一、財務摘要	第 1 頁
二、業務計畫及預算概要	第 3 -9 頁
三、預算主要表	
(一) 基金來源、用途及餘絀預計表	第 11 頁
(二) 現金流量預計表	第 12 頁
四、預算明細表	
(一) 基金來源－服務收入明細表	第 13 頁
(二) 基金來源－財產處分收入明細表	第 14 頁
(三) 基金來源－租金收入明細表	第 15 頁
(四) 基金來源－利息收入明細表	第 16 頁
(五) 基金來源－其他財產收入明細表	第 17 頁
(六) 基金來源－公庫撥款收入明細表	第 18 頁
(七) 基金來源－學雜費收入明細表	第 19 頁
(八) 基金來源－受贈收入明細表	第 20 頁
(九) 基金來源－雜項收入明細表	第 21 頁
(十) 基金用途－國民教育計畫明細表	第 22 -30 頁
(十一) 基金用途－學前教育計畫明細表	第 31 -33 頁
(十二) 基金用途－一般行政管理計畫明細表	第 34 -36 頁
(十三) 基金用途－建築及設備計畫明細表	第 37 -40 頁
五、預算參考表	
(一) 預計平衡表	第 41 頁
(二) 各項費用彙計表	第 42 -47 頁
(三) 員工人數彙計表	第 48 頁

臺北市地方教育發展基金－臺北市萬華區西門國民小學

目 次

中華民國108年度

(四) 用人費用彙計表	第 50 – 55 頁
(五) 聘用及約僱人員明細表	第 56 – 57 頁
(六) 單位 (或計畫) 成本分析表	第 58 頁
(七) 5 年來主要業務計畫分析表	第 59 頁
(八) 資本資產及長期負債明細表	第 60 頁

臺北市地方教育發展基金－臺北市萬華區西門國民小學

財務摘要

中華民國108年度

單位：新臺幣千元

項 目	本 年 度	上 年 度	比較增減數	%
經營成績：				
基金來源	149,883	146,578	3,305	2.25
基金用途	160,441	152,335	8,106	5.32
賸餘(短絀)	-10,558	-5,757	-4,801	--
餘絀情形：				
基金餘額	6,264	16,822	-10,558	-62.76
現金流量(註)：				
現金及約當現金之淨增(減)	-10,558	-5,757	-4,801	--

附註：現金流量係採現金及約當現金基礎，包括現金及自投資日起3個月內到期或清償之債權證券。

本 頁 空 白

業務計畫及預算概要

臺北市地方教育發展基金－臺北市萬華區西門國民小學

業務計畫及預算概要

中華民國 108 年度

壹、基金概況

一、設立宗旨及願景：

- (一) 本校遵照憲法第 158 條及 160 條規定，教育文化應發展國民之民族精神、自治精神，國民道德與健全體格、科學及生活智能，以培養兒童七大學習領域及十大基本能力。
- (二) 本校自 91 年度起依教育經費編列與管理法第 13 條規定設置「臺北市地方教育發展基金」，以促進教育健全發展，提昇教育經費運用績效。
- (三) 本校以學生學習歡欣、活潑健康、快樂學習、分享溝通、教師教學創新、團隊合作、專業成長、愛心關懷、家長熱心、勇於付出、參與協助、積極成長、社區關心、關心服務、資源分享、合作交流為願景，以此建構一所優質、創新之小學。

二、施政重點：

- (一) 開啟多元智慧：尊重每個學生獨特的個性，以多元智慧的觀點協助他找到生命的亮點，肯定天生我才必有用，能知於學，樂於學。
- (二) 培養生活能力：因應新世紀知識社會的到來，培養學生帶得走的能力，諸如人際溝通能力、資訊能力、終身學習能力、生涯規畫能力、問題解決能力等。
- (三) 蘊育人文情懷：在溫馨開放的校園文化中，孕育人文情懷，學會尊重、包容；建構生命的價值、完成人性的開展。
- (四) 建置溫馨民主的校園文化：
 1. 以參與式管理、落實行政、教師會、家長會三者的良性互動。
 2. 以學生第一，教學優先的觀念提昇行政服務效率。
 3. 放下威權心態，開啟校園民主之風氣。
- (五) 推動適性教學：
 1. 運用小班優勢，採多元化、活潑化的教學及評量。
 2. 運用校內外資源，加強多元學習能力。
 3. 關懷相對弱勢學生之教學及輔導。
 4. 發展資訊教育，充實學生電腦運用之知能，並提昇教師運用電腦教學之能力。

臺北市地方教育發展基金－臺北市萬華區西門國民小學

業務計畫及預算概要

中華民國 108 年度

(六) 辦理發展性的訓輔活動：

1. 辦理各項活動、競賽及展演。
2. 推動校內外學習服務。
3. 發展績優社團及校隊，如游泳隊、足球隊、籃球隊、書法等。
4. 加強新興領域教育的辦理，並融入各科教學以收成效。

三、組織概況（另附組織系統圖）：

本校設置校長 1 人，綜理全校校務，下設教務處、學生事務處、總務處、輔導室、會計室及人事室等單位。

內部分層業務如下：

(一) 教務處：秉承校長之命，辦理全校教務事項。

1. 教學組：掌理課程編排、課業考查、學藝競賽、教學研究、教師進修、差假教師調代課及缺補課之查核等事項。
2. 註冊組：掌理註冊、編班、轉學、學籍保管、各項獎助學金補助及成績考查等有關學籍事項。
3. 資訊組：掌理電腦設備及區域網路之管理、保管等事項。

(二) 學生事務處：秉承校長之命，辦理全校學生事務事項。

1. 訓育組：掌理訓育計畫之擬定及辦理各類訓育等活動。
2. 體衛組：掌理學生體育活動、體格鍛鍊、健康檢查，個人及環境衛生檢查、保健等事項。
3. 生教組：掌理學生日常生活常規，辦理交通導護各項事項。

(三) 總務處：秉承校長之命，辦理全校總務事項。

1. 事務組：掌理校舍、校具、財產、物品採購保管、工程發包、監工及驗收。
2. 文書組：掌理文件收發、撰擬繕校及檔案保管等事項。

(四) 輔導室：秉承校長之命，辦理學生生活輔導、教育輔導、職業輔導等事項。

1. 特教組：掌理特教學生特殊需求之安排，包括資源班之入班教學輔導等個別化教育計畫等事項。

(五) 會計室：秉承上級主計機關之監督與指導，並受校長之指揮，依法辦理歲計、會計、統計等事項。

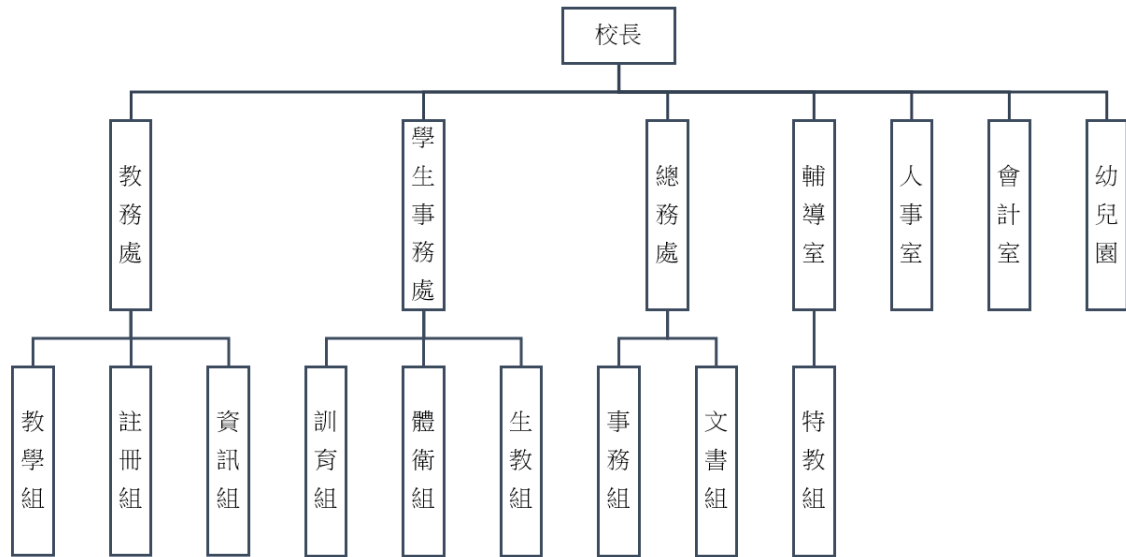
臺北市地方教育發展基金 - 臺北市萬華區西門國民小學

業務計畫及預算概要

中華民國 108 年度

(六) 人事室：秉承上級人事機關之監督與指導，並受校長之指揮，依法辦理人事管理查核等事項。

(七) 幼兒園：秉承校長之命，綜理園務、規劃幼兒教學、保育、環境與各項措施。



四、基金歸類及屬性：

本校地方教育發展基金依據教育經費編列與管理法第 13 條規定設置，本基金為預算法第 4 條第 1 項第 2 款第 5 目所定之特別收入基金，以本府教育局為管理機關。

貳、業務計畫

本年度業務計畫重點與預算配合情形及預期績效，詳列如下：

單位：新臺幣千元

業務計畫名稱	計畫重點內容	預算數	預期績效
國民教育計畫	辦理各項教學、學生事務及輔導等業務。	119,542	1.新購運動器材、教具、樂器及圖書等各科教學設備 2.革新教學方法，充實各科教材，提高教學效能。 3.辦理教學輔導教師計畫及指定活動等項目，藉由辦理各項活動，以鍛練學童強健的身體，增進學童各項生活智能。

臺北市地方教育發展基金 - 臺北市萬華區西門國民小學

業務計畫及預算概要

中華民國 108 年度

學前教育計畫	辦理幼兒園教學、保育等各項活動。	15,140	1.新購教學設備，革新教學方法，提高教學效能。 2.辦理幼兒園各項活動，以鍛鍊幼兒強健的身體，增進幼兒各項生活智能。
一般行政管理計畫	綜理學校總務、人事、會計等業務。	15,367	配合校務推動行政處室支援工作，進而增進校務運作。
建築及設備計畫	購置教學所需教學設備等及改善教學環境。	10,392	辦理購置各項教學設備及行政設備，另辦理和平樓屋頂防漏整修工程、忠孝信義和平樓洗手台暨活動中心遮陽拉簾及防撞墊更新工程、自強樓廁所整修工程、中央廚房設施設備工程，以改善教學環境，增進教學效能，並提高行政效率。

參、預算概要

一、基金來源及用途之預計：

(一) 本年度基金來源：

服務收入 5 千元、財產處分收入 7 千元、租金收入 26 萬元、利息收入 1 千元、其他財產收入 5 萬 9 千元、公庫撥款收入 1 億 4,559 萬 6 元、學雜費收入 326 萬 5 千元、受贈收入 6 萬元、雜項收入 63 萬元，本年度基金來源 1 億 4,988 萬 3 千元，較上年度預算數 1 億 4,657 萬 8 千元，增加 330 萬 5 千元，約 2.25%，主要係公庫撥款收入增編所致。

(二) 本年度基金用途：

國民教育計畫 1 億 1,954 萬 2 千元，學前教育計畫 1,514 萬元，一般行政管理計畫 1,536 萬 7 千元，建築及設備計畫 1,039 萬 2 千元，本年度基金用途 1 億 6,044 萬 1 千元，較上年度預算數 1 億 5,233 萬 5 千元，增加 810 萬 6 千元，約 5.32%，主要係增班員額數及用人費用增加所致。

臺北市地方教育發展基金 - 臺北市萬華區西門國民小學
業務計畫及預算概要

中華民國 108 年度

二、基金餘絀之預計：

本年度基金來源及用途相抵後，差短 1,055 萬 8 千元，較上年度預算數差短 575 萬 7 千元，增加 480 萬 1 千元，約 83.39%，將移用以前基金餘額 1,055 萬 8 千元支應。

三、現金流量之預計：

本年度業務活動淨現金流出 1,055 萬 8 千元。

四、補辦預算事項：詳補辦預算明細表

(一) 購建固定資產 7 萬 5 千元。

1.106 年度教育局學校設施改善準備，補助臺北市各級公立學校增設飲水機計畫，內屬設備部分移列固定資產 7 萬 5 千元。

肆、年度關鍵績效指標：

關鍵策略目標	關鍵績效指標	衡量標準	年度目標值
推動全民運動	學生體適能通過率	通過檢測學生數/ 全校學生數 x100% 單位：%	40%

伍、前年度及上年度已過期間實施狀況及成果概述：

一、前（106）年度決算結果及績效達成情形：

(一) 前年度決算結果：

1.基金來源：決算數 1 億 5,832 萬 4 千元，較預算數 1 億 5,542 萬 1 千元，計增加 290 萬 3 千元，約 1.87%，主要係因教育部補助收入增加所致。

2.基金用途：決算數 1 億 5,211 萬 5 千元，較預算數 1 億 5,959 萬 4 千元，計減少 747 萬 9 千元，約 4.69%，主要係因本年度 4 位資深教師退休，外聘代理教師 4 名薪資級距差異等人事費核實支用所致。

(二) 前年度績效達成情形分析：

臺北市地方教育發展基金 - 臺北市萬華區西門國民小學
業務計畫及預算概要

中華民國 108 年度

年度績效目標	衡量指標	年度目標值	績效衡量暨達成情形分析
推動全民運動	學生體適能通過率	通過檢測學生數 / 全校學生數 x100% 單位：%	學生體適能參加人數為 4-6 年級計 228 人，通過人數計 120 人，全校人數為 395 人，比率為 30%。

二、上（107）年度已過期間預算執行情形及績效達成情形：

（一）上年度預算截至 107 年 5 月 31 日止執行情形：

1. 基金來源：實際執行數 6,582 萬 8 千元，較預算分配數 6,662 萬 6 千元，計減少 79 萬 8 千元，約 1.2%，主要係因學雜費待退費確定繳入公庫所致。
2. 基金用途：實際執行數 7,578 萬 8 元，較預算分配數 7,238 萬 3 千元，計增加 340 萬 5 千元，約 4.7%，主要係因模範生經費已於年初移至長安國小辦理所致。

（二）上（107）年度績效達成情形分析：

年度績效目標	衡量指標	年度目標值	績效衡量暨達成情形分析
推動全民運動	學生體適能通過率	通過檢測學生數 / 全校學生數 x100% 單位：%	學生體適能參加人數為 4-6 年級計 212 人，通過人數計 131 人，全校人數為 389 人，比率為 34%。

陸、其他：無

臺北市地方教育發展基金－臺北市萬華區西門國民小學

補辦預算明細表

中華民國108年度

單位：新臺幣元

項 目	金額	辦理 年度	說 明
合計	75,000		
購建固定資產	75,000		
購置雜項設備	75,000	106	
飲水機	75,000		教育局學校設施改善準備，補助臺北市各級公立學校增設飲水機計畫，內屬設備部分移列固定資產。

備註：各管理機關(構)依預算法第 8 8 條規定補辦預算，應確係不及編入年度預算，且因經營環境發生重大變遷或正常業務(含執行中央補助款項目)之確實需要，並經主管機關核轉本府核准先行辦理者；不具急迫性之事項，仍應儘可能納入預算辦理。

本 頁 空 白

預算主要表

臺北市地方教育發展基金－臺北市萬華區西門國民小學

基金來源、用途及餘絀預計表

中華民國108年度

單位：新臺幣千元

前年度決算數	項 目	本年度預算數	上年度預算數	比較增減（－）
158,324	基金來源	149,883	146,578	3,305
3	勞務收入	5	5	
3	服務收入	5	5	
346	財產收入	327	336	-9
6	財產處分收入	7	15	-8
130	租金收入	260	260	
	利息收入	1	1	1
210	其他財產收入	59	61	-2
154,130	政府撥入收入	145,596	142,172	3,424
153,195	公庫撥款收入	145,596	142,172	3,424
935	政府其他撥入收入			
3,151	教學收入	3,265	3,265	
3,151	學雜費收入	3,265	3,265	
695	其他收入	690	800	-110
64	受贈收入	60	60	
630	雜項收入	630	740	-110
152,115	基金用途	160,441	152,335	8,106
117,723	國民教育計畫	119,542	115,676	3,866
13,159	學前教育計畫	15,140	15,064	76
10,935	一般行政管理計畫	15,367	14,668	699
10,299	建築及設備計畫	10,392	6,928	3,464
6,209	本期賸餘(短絀)	-10,558	-5,757	-4,801
16,370	期初基金餘額	16,822	12,197	4,625
22,579	期末基金餘額	6,264	6,440	-176

註：前年度決算數及上年度預算數細數之和與總數或略有出入，係四捨五入關係，以下各表同。

臺北市地方教育發展基金－臺北市萬華區西門國民小學

現金流量預計表

中華民國108年度

單位：新臺幣千元

項 目	本 預	年 算	度 數	說 明
業務活動之現金流量				
本期賸餘(短絀)			-10,558	
業務活動之淨現金流入(流出)			-10,558	
其他活動之現金流量				
其他活動之淨現金流入(流出)				
現金及約當現金之淨增(淨減)			-10,558	
期初現金及約當現金			24,321	
期末現金及約當現金			13,763	

註：本表係採現金及約當現金基礎，包括現金及自投資日起3個月內到期或清償之債權證券。

預算明細表

臺北市地方教育發展基金－臺北市萬華區西門國民小學

基金來源－服務收入明細表

中華民國108年度

單位：新臺幣元

科目	單位	本年度預算數			說明
		數量 業務量	利(費)率	金額	
合計				5,000	
服務收入	人	10	500	5,000	較上年度預算數5,000元，無增減。
				5,000	教師甄選報名費收入(收支對列)。

臺北市地方教育發展基金－臺北市萬華區西門國民小學

基金來源－財產處分收入明細表

中華民國108年度

單位：新臺幣元

科目	單位	本年度預算數			說明
		數量 業務量	利(費)率	金額	
合計				7,000	
財產處分收入	年	1	7,000	7,000	較上年度預算數15,000元，減少8,000元。 處分報廢財產收入。

臺北市地方教育發展基金－臺北市萬華區西門國民小學

基金來源－租金收入明細表

中華民國108年度

單位：新臺幣元

科目	單位	本年度預算數			說明
		數量 業務量	利(費)率	金額	
合計				260,000	
租金收入	年	1	260,000	260,000	較上年度預算數260,000元，無增減。 游泳池土地租金收入。

臺北市地方教育發展基金－臺北市萬華區西門國民小學

基金來源－利息收入明細表

中華民國108年度

單位：新臺幣元

科 目	單位	本 年 度 預 算 數			說 明
		數量 業務量	利(費)率	金 額	
合計				1,000	
利息收入	年	1	1,000	1,000	較上年度預算數500元，增加500元。 薪資專戶存款利息收入。

臺北市地方教育發展基金－臺北市萬華區西門國民小學

基金來源－其他財產收入明細表

中華民國108年度

單位：新臺幣元

科 目	單位	本 年 度 預 算 數			說 明
		數量 業務量	利(費)率	金 額	
合計				59,000	
其他財產收入				59,000	較上年度預算數60,812元，減少1,812元。
	年	1	16,000	16,000	場地出借費收入(收支對列)。
	年	1	28,000	28,000	教職員工停車收入。
	年	1	15,000	15,000	土地出租收入。

臺北市地方教育發展基金－臺北市萬華區西門國民小學

基金來源－公庫撥款收入明細表

中華民國108年度

單位：新臺幣元

科 目	單位	本 年 度 預 算 數			說 明
		數量 業務量	利(費)率	金 額	
合計				145,596,000	
公庫撥款收入	年	1	145,596,000	145,596,000	較上年度預算數142,171,981元，增加3,424,019元。 市府補助款。

臺北市地方教育發展基金－臺北市萬華區西門國民小學

基金來源－學雜費收入明細表

中華民國108年度

單位：新臺幣元

科 目	單位	本 年 度 預 算 數			說 明
		數量 業務量	利(費)率	金 額	
合計				3,265,000	
學雜費收入				3,265,000	較上年度預算數3,265,000元，無增減。
	人、學期	160x2	2,955	946,000	幼兒園全日班雜費收入預估學生160人。
	人、學期	160x2	7,000	2,240,000	幼兒園全日班學費收入預估學生160人。
	人、學期	5x2	5,150	52,000	幼兒園半日班學費收入預估學生5人。
	人、學期	5x2	2,745	27,000	幼兒園半日班雜費收入預估學生5人。

臺北市地方教育發展基金－臺北市萬華區西門國民小學

基金來源－受贈收入明細表

中華民國108年度

單位：新臺幣元

科 目	單位	本 年 度 預 算 數			說 明
		數量 業務量	利(費)率	金 額	
合計 受贈收入	年	1	60,000	60,000 60,000 60,000	較上年度預算數60,000元，無增減。 接受各界捐款收入(收支對列)。

臺北市地方教育發展基金－臺北市萬華區西門國民小學

基金來源－雜項收入明細表

中華民國108年度

單位：新臺幣元

科目	單位	本年度預算數			說明
		數量 業務量	利(費)率	金額	
合計				630,000	
雜項收入				630,000	較上年度預算數740,104元，減少110,104元。
	年	1	5,000	5,000	招標圖說費。
	年	1	625,000	625,000	其他雜項收入。

臺北市地方教育發展基金－臺北市萬華區西門國民小學

基金用途－國民教育計畫明細表

中華民國108年度

單位：新臺幣元

前年度 決算數	上年度 預算數	科 目	本 年 度 預 算 數	說 明
117,722,947	115,675,615	合計	119,542,000	
108,175,425	105,886,481	用人費用	112,853,000	
34,953,292	35,160,000	正式員額薪資	41,472,000	較上年度預算數35,160,000元，增加6,312,000元。
34,953,292	35,160,000	職員薪金	41,472,000	
			36,552,000	教職員39人薪金(詳用人費用彙計表)(含教育部補助導師費252,000元)。
			4,920,000	特教班教職員6人薪金(詳用人費用彙計表)(含教育部補助導師費36,000元)。
1,416,489	1,164,536	聘僱及兼職人員薪資	1,176,632	較上年度預算數1,164,536元，增加12,096元。
406,896	406,896	約僱職員薪金	418,992	
			418,992	約僱充實行政人力1人薪金(詳聘用及約僱人員明細表)(教育部補助款)。
1,009,593	757,640	兼職人員酬金	757,640	
			343,200	教師代課鐘點費，本校編制教師總人數55人，按9分之1計，編列6人，每人20節11月，總節數6人*20節*11月=1,320節，每節260元。
			12,480	補助調整授課鐘點費之外聘教師勞、健保及勞退費用(教育部補助款)。
			124,800	補助調整授課特教教師鐘點費，6人*2節*40週=480節，每節260元(教育部補助款)。
			277,160	外聘跳繩、游泳、足球教練鐘點費，1066節*260元。
383,092	471,218	超時工作報酬	498,431	較上年度預算數471,218元，增加27,213元。
383,092	471,218	加班費	498,431	
			453,331	不休假出勤加班費。
			37,800	不休假出勤加班費。
			3,700	開放場地工作人員加班費(收支對列)。
			3,600	開放場地工作人員加班費(收支對列)。
9,389,367	8,364,860	獎金	10,434,372	較上年度預算數8,364,860元，增加2,069,512元。
4,476,330	3,919,000	考績獎金	5,198,000	
			4,630,000	依考績法規定核發之獎金。
			568,000	依考績法規定核發之獎金。

臺北市地方教育發展基金－臺北市萬華區西門國民小學

基金用途－國民教育計畫明細表

中華民國108年度

單位：新臺幣元

前年度 決算數	上年度 預算數	科 目	本 年 度 預 算 數	說 明
4,913,037	4,445,860	年終獎金	5,236,372	
			4,569,000	依規定於年節加發之獎金。
			615,000	依規定於年節加發之獎金。
			52,372	約僱充實行政人力依規定於年節加發之獎金(教育部補助款)。
56,926,123	55,331,722	退休及卹償金	53,304,437	較上年度預算數55,331,722元，減少2,027,285元。
56,926,123	54,718,797	職員退休及離職金	51,629,757	
			3,214,224	提撥退撫基金。
			421,200	提撥退撫基金。
			26,061	退休人員年終慰問金。
			47,953,056	退休人員月退休金，137人x@28,124元x12月=46,235,856元；退休遺族月撫慰金，9人x@15,900元x12月=1,717,200元；合計47,953,056元。
			15,216	約僱充實行政人力提撥離職儲金(教育部補助款)。
	612,925	工員退休及離職金	1,674,680	
			1,674,680	職工1人退休一次退休金(新增)。
5,107,062	5,394,145	福利費	5,967,128	較上年度預算數5,394,145元，增加572,983元。
3,562,422	3,011,496	分擔員工保險費	3,563,196	
			3,114,732	分擔公保、勞保、健保費。
			415,044	分擔公保、勞保、健保費。
			33,420	約僱充實行政人力分擔勞保、健保費(教育部補助款)。
141,000	191,000	傷病醫藥費	157,500	
			112,000	健康檢查補助費，7人*16000元。
			45,500	健康檢查補助費，13人*3,500元。
292,548	354,060	員工通勤交通費	379,260	
			163,800	教師上下班交通費，26人*10月*1段630元。
			75,600	兼行政教師上下班交通費，5人*12月*2段1,260元。
			45,360	兼行政教師上下班交通費，6人*12月*1段630元。

臺北市地方教育發展基金－臺北市萬華區西門國民小學

基金用途－國民教育計畫明細表

中華民國108年度

單位：新臺幣元

前年度 決算數	上年度 預算數	科 目	本 年 度 預 算 數	說 明
			25,200	教師上下班交通費，2人*10月*2段1,260元。
			63,000	特殊班教師上下班交通費，5人*10月*2段1,260元。
			6,300	特殊班教師上下班交通費，1人*10月*1段630元。
1,111,092	1,837,589	其他福利費	1,867,172	
			176,000	休假旅遊補助費。
			16,000	休假旅遊補助費。
			30,000	退休人員三節慰問金，5人*6000元。
			216,000	退休人員三節特別照護金(單身)，4人*3節*18,000元。
			125,420	結婚補助費(31,355元*2月*2人)。
			365,000	喪葬補助，36,500元*5月*2人。
			938,752	員工子女教育補助費。
3,944,521	3,354,200	服務費用	3,777,000	
1,084,670	1,614,034	水電費	1,610,642	較上年度預算數1,614,034元，減少3,392元。
971,102	1,390,080	工作場所電費	1,496,340	
			1,496,340	班級電費。
113,568	223,954	工作場所水費	114,302	
			114,302	班級水費。
		郵電費	600	新增項目
		數據通信費	600	
			600	悠遊卡網路連線費，1臺*12月*50元(新增)。
75,806	73,440	旅運費	83,090	較上年度預算數73,440元，增加9,650元。
75,806	73,440	國內旅費	78,090	
			10,540	因公市外出差旅費。
			32,550	校外教學隨隊人員出差旅費，7人*3天*1550元。
			35,000	國內各項比賽食宿交通費。
		貨物運費	5,000	
			5,000	中小學路跑賽器材運費(新增)。
113,726	91,000	印刷裝訂與廣告費	62,232	較上年度預算數91,000元，減少28,768元。
113,726	91,000	印刷及裝訂費	62,232	

臺北市地方教育發展基金－臺北市萬華區西門國民小學

基金用途－國民教育計畫明細表

中華民國108年度

單位：新臺幣元

前年度 決算數	上年度 預算數	科 目	本 年 度 預 算 數	說 明
			3,600	國小家長教育成長暨志工培訓資料印刷費。
			58,632	中小學路跑賽裝訂費(新增)。
744,604	797,900	修理保養及保固費	893,100	較上年度預算數797,900元，增加95,200元。
236,072	282,240	一般房屋修護費	317,520	
			317,520	學校校舍及其他建築等修繕費用(建物年齡32年以上)，每班每年28,000元。28,000元*27班*40%*1.05=793,800元校舍及其他建築物等修繕。
508,532	515,660	機械及設備修護費	575,580	
			476,280	各項教學、機械設備及其他公用具等保養修護(建物年齡32年以上)，每班每年28,000元。28,000元*27班*60%*1.05=793,800元校舍及其他建築物等修繕。
			18,600	電腦設備維護費(電腦專案計畫)。
			72,000	游泳池及相關設備維護費等，10班*7,200元(4-6年級共10班)。
			8,700	開放場地器材之保養修護(收支對列)。
		保險費	5,000	新增項目
		其他保險費	5,000	
			5,000	中小學路跑賽保險(新增)。
1,654,815	473,666	一般服務費	680,576	較上年度預算數473,666元，增加206,910元。
6,324	12,096	佣金、匯費、經理費及手續費	13,824	
			13,824	委託超商代收學雜費手續費，384人*2學期*18元。
248,516	379,570	外包費	388,720	
			388,720	游泳池救生員外包費，1人*10月*38,872元。
1,328,252		計時與計件人員酬金	188,032	
			21,632	閩客語教學支援人員鐘點費之外聘人員勞、健保及勞退費用(由教育局移列)。
			166,400	閩客語教學支援人員鐘點費，13人*1節*40週*每節320元(由教育局移列)。
71,723	82,000	體育活動費	90,000	

臺北市地方教育發展基金－臺北市萬華區西門國民小學

基金用途－國民教育計畫明細表

中華民國108年度

單位：新臺幣元

前年度 決算數	上年度 預算數	科 目	本 年 度 預 算 數	說 明
			78,000	文康活動費，本校編列普通班教職員39人，每人編列2,000元。
			12,000	文康活動費，本校編列特教班教職員6人，每人編列2,000元。
270,900	304,160	專業服務費	441,760	較上年度預算數304,160元，增加137,600元。
122,700	144,000	講課鐘點、稿費、出席審查及查詢費	132,800	
			14,400	資優班教材編輯費，2班*12月*600元。
			9,600	由班級業務費提撥資優班外聘訓練講授鐘點費。
			7,200	資源教材編輯費，1班*12月*600元。
			3,200	由班級業務費提撥身心障礙資源班外聘訓練講授鐘點費。
			16,000	性別平等教育外聘講師鐘點費(含研習、宣導、校園性別事件調查費用、行為人8小時性平課程等)。
			9,600	辦理小田園教育內聘講座鐘點費。
			6,400	辦理小田園教育外聘講座鐘點費。
			24,000	教師專業成長內聘講師鐘點費。
			16,000	教師專業成長外聘講師鐘點費。
			20,000	綠屋頂規劃等相關講座鐘點費(新增)。
			6,400	國小家長教育成長暨志工培訓外聘講師鐘點費。
6,500	14,960	委託檢驗(定)試驗認證費	13,760	
			6,560	由班級業務費提撥消防安全檢查及申報費。
			7,200	飲水機水質檢驗費，6臺*1200元。
1,500	5,000	試務甄選費	5,000	
			5,000	教師甄選甄試教師試務費(收支對列)。
140,200	140,200	其他專業服務費	290,200	
			20,000	學生輔導指導費。
			5,000	學童牙齒檢查費。
			5,400	學童午餐指導費，6班*1人*9月*100元(1、2年級)。

臺北市地方教育發展基金－臺北市萬華區西門國民小學

基金用途－國民教育計畫明細表

中華民國108年度

單位：新臺幣元

前年度 決算數	上年度 預算數	科 目	本 年 度 預 算 數	說 明
			16,200	學童午餐指導費，6班*1人*9月*300元(3、4年級)。
			72,000	工作人員午餐指導費，16人*9月*500元(自辦式廚房)。
			21,600	學童午餐指導費，6班*1人*9月*400元(5、6年級)。
			150,000	中小學路跑錦標賽晶片計時系統服務費(新增)。
1,631,836	1,790,720	材料及用品費	1,634,000	
299,650	291,150	使用材料費	347,760	較上年度預算數291,150元，增加56,610元。
299,650	291,150	設備零件	347,760	
			11,200	跳繩、游泳、足球設備、耗材。
			16,000	特殊班-資源班教學教具設備。
			27,000	特殊班-資優班教學教具設備。
			37,760	各科教學教具設備(教務處)(由班級設備費移列)。
			57,200	各科教學教具設備(學務處)(由班級設備費移列)。
			5,000	各科教學教具設備(輔導室)(由班級設備費移列)。
			75,600	電腦設備維護及管理費12班*6,300元(電腦專案計畫)。
			9,000	小田園教材教具設備。
			15,000	綠屋頂工具箱(含工具)(新增)。
			5,000	綠屋頂PVC管(新增)。
			8,000	綠屋頂高壓馬達(新增)。
			7,000	綠屋頂自動控制箱(新增)。
			8,000	綠屋頂噴嘴含安裝，20組*400元(新增)。
			36,000	中小學路跑賽活動指示背板(新增)。
			30,000	程式設計教學用材料(新增)。
1,332,186	1,499,570	用品消耗	1,286,240	較上年度預算數1,499,570元，減少213,330元。
203,690	191,680	辦公(事務)用品	16,800	
			4,800	由班級業務費提撥資優班教學用文具紙張、墨水匣等。

臺北市地方教育發展基金－臺北市萬華區西門國民小學

基金用途－國民教育計畫明細表

中華民國108年度

單位：新臺幣元

前年度 決算數	上年度 預算數	科 目	本 年 度 預 算 數	說 明
			4,000	由班級業務費提撥身心障礙資源班教學用文具紙張、墨水匣等。
			8,000	中小學路跑賽文具用品(新增)。
57,325	62,650	報章雜誌	61,710	
			5,000	特殊班-資優班班級設備費移列圖書、雜誌。
			56,710	各科圖書費(由班級設備備移列)(教務處)。
29,940	20,900	服裝	60,900	
			20,900	學生參加比賽服裝、襪子等裝備，38人*550元。
			40,000	中小學路跑賽工作人員服裝，200件*200元(新增)。
19,920	39,840	食品		
8,112	15,000	醫療用品(非醫療院所使用)	45,000	
			15,000	健康中心藥品，30班以下基數15,000元。
			30,000	中小學路跑賽醫療用品(新增)。
1,013,199	1,169,500	其他用品消耗	1,101,830	
			20,000	兒童節慶活動費(新增)。
			123,310	由班級業務費提撥垃圾袋費用、消毒藥水、衛生紙及教室佈置費等，19班*6,490元。
			119,000	弱勢學生用教科書，70人*1,700元。
			45,000	敬師活動費，75人*600元(新增)。
			40,800	教學用教科書，24班*1,700元。
			290,220	教學材料費，21班*13,820元。
			13,820	特教班教學材料費(資源班)，1班*13,820元。
			27,640	特教班教學材料費(資優班)，2班*13,820元。
			46,500	電腦耗材(電腦專案計畫)。
			6,740	各項競賽報名費等雜支。
			41,600	運動會用獎牌、場地佈置等雜項支出。
			7,200	運動會班級材料費，24班*300元。
			2,400	辦理運動會工作人員逾時誤餐費用，30人次*80元。

臺北市地方教育發展基金－臺北市萬華區西門國民小學

基金用途－國民教育計畫明細表

中華民國108年度

單位：新臺幣元

前年度 決算數	上年度 預算數	科 目	本 年 度 預 算 數	說 明
			96,000	辦理學生活動相關經費，480人*2學期*100元。
			30,000	辦理課外社團活動用文具用品、墨水匣等。
			4,000	性別平等藝文活動材料費等。
			55,000	培養土、肥料、種子等農耕耗材。
			10,000	教師專業成長資料製作相關文具材料等(含特教、輔導、環教、生命等專題進修暨相關刊物出版；行動研究費；教師專業學習社群費用)。
			27,000	綠屋頂菜苗、容器、土壤(新增)。
			71,600	中小學路跑賽獎狀、獎盃、水、信物等(新增)。
			24,000	中小學路跑賽比賽提供逾時誤餐費用，300人次*80元(新增)。
4,800	14,800	租金、償債、利息及相關手續費	149,000	
		機器租金	125,000	新增項目
		機械及設備租金	125,000	
			125,000	中小學路跑賽機械及設備租金(新增)。
	10,000	交通及運輸設備租金	17,050	較上年度預算數10,000元，增加7,050元。
	10,000	車租	17,050	
			10,000	縣市農事田園交流車租。
			7,050	中小學路跑賽車輛租用(新增)。
4,800	4,800	雜項設備租金	6,950	較上年度預算數4,800元，增加2,150元。
4,800	4,800	雜項設備租金	6,950	
			4,070	由班級業務費提撥電錶租費。
			2,880	悠遊卡刷卡機月租費，1臺*12月*240元(新增)。
22,065	86,054	稅捐及規費(強制費)	110,000	
22,065	75,728	土地稅	97,000	較上年度預算數75,728元，增加21,272元。
22,065	75,728	一般土地地價稅	97,000	
			4,000	出租土地地價稅。
			93,000	委外場所地價稅。
	10,326	房屋稅	13,000	較上年度預算數10,326元，增加2,674元。
	10,326	一般房屋稅	13,000	

臺北市地方教育發展基金－臺北市萬華區西門國民小學

基金用途－國民教育計畫明細表

中華民國108年度

單位：新臺幣元

前年度 決算數	上年度 預算數	科 目	本 年 度 預 算 數	說 明
			13,000	委外場所房屋稅。
862,499	940,600	會費、捐助、補助、分攤、照護 、救濟與交流活動費	756,000	
44,400	30,000	捐助、補助與獎助	30,520	較上年度預算數30,000元，增加520元。
44,400	30,000	獎助學員生給與	30,520	
			520	配合預算編列至千元，增列進位數520元。
			10,000	教育關懷獎每校推薦1名學生獎助學金。
			20,000	學生代收代辦費及獎助學金等補助(收支對列)。
818,099	910,600	補貼、獎勵、慰問、照護與救濟	725,480	較上年度預算數910,600元，減少185,120元。
818,099	910,600	其他補貼、獎勵、慰問、照護與救濟	725,480	
			550,000	清寒學生餐費補助，55人*200日*50元。
			31,000	本市市民第3胎就讀國小教育補助費，31人*1,000元。
			144,000	補助學校午餐使用有機蔬菜或有機米計畫，450人*40週*1次*8元。
			480	配合預算編列至千元，增列進位480元
3,081,801	3,602,760	其他	263,000	
3,081,801	3,602,760	其他支出	263,000	較上年度預算數3,602,760元，減少3,339,760元。
3,081,801	3,602,760	其他	263,000	
			125,600	執行學生路隊安全導護費及導護志工保險費。
			22,400	國小游泳檢測未通過學生暑期游泳訓練班報名費，4班*5,600元。
			48,000	辦理學生班級自治相關經費，480人*2學期*50元。
			40,000	學生各項比賽報名費等(收支對列)。
			27,000	中小學路跑賽校外裁判費(新增)。

臺北市地方教育發展基金－臺北市萬華區西門國民小學

基金用途－學前教育計畫明細表

中華民國108年度

單位：新臺幣元

前年度 決算數	上年度 預算數	科 目	本 年 度 預 算 數	說 明
13,159,322	15,063,869	合計	15,140,000	
12,767,295	14,620,789	用人費用	14,642,000	
9,283,991	10,443,180	正式員額薪資	10,464,780	較上年度預算數10,443,180元，增加21,600元。
8,570,831	9,795,180	職員薪金	9,816,780	
			9,773,580	幼兒園教職員11人及教保員3人薪金(詳用人費用彙計表)(含教育部補助款教保員381,980元)。
			43,200	幼兒園教保員教保費，4人*12月*900元(新增)。
713,160	648,000	工員工資	648,000	
			648,000	幼兒園廚工2人薪金(詳用人費用彙計表)。
41,856	145,550	超時工作報酬	145,161	較上年度預算數145,550元，減少389元。
41,856	145,550	加班費	145,161	
			145,161	不休假出勤加班費。
1,613,072	2,014,699	獎金	2,014,699	較上年度預算數2,014,699元，無增減。
555,310	712,000	考績獎金	712,000	
			712,000	依考績法規定核發之獎金。
1,057,762	1,302,699	年終獎金	1,302,699	
			1,302,699	依規定於年節加發之獎金。
724,816	911,088	退休及卹償金	911,088	較上年度預算數911,088元，無增減。
648,220	893,808	職員退休及離職金	893,808	
			893,808	提撥退撫基金。
76,596	17,280	工員退休及離職金	17,280	
			17,280	提撥勞工退休準備金。
1,103,560	1,106,272	福利費	1,106,272	較上年度預算數1,106,272元，無增減。
958,596	921,312	分擔員工保險費	921,312	
			921,312	分擔公保、勞保、健保費。
5,110	5,160	傷病醫藥費	5,160	
			3,440	幼兒園教保人員健康檢查費，4人*860元(每2人編1人)。
			1,720	幼兒園廚工健康檢查費，2人*860元。
115,854	163,800	員工通勤交通費	163,800	
			45,360	職員、廚工上下班交通費，3人*12月*2段1,260元。

臺北市地方教育發展基金－臺北市萬華區西門國民小學

基金用途－學前教育計畫明細表

中華民國108年度

單位：新臺幣元

前年度 決算數	上年度 預算數	科 目	本 年 度 預 算 數	說 明
			63,000	教師上下班交通費，5人*10月*2段1,260元。
			25,200	教師上下班交通費，4人*10月*1段630元。
			30,240	職員、廚工上下班交通費，4人*12月*1段630元。
24,000	16,000	其他福利費	16,000	16,000 休假旅遊補助費。
83,415	107,552	服務費用	107,000	
4,675		印刷裝訂與廣告費		
4,675		印刷及裝訂費		
19,026	36,752	一般服務費	36,752	較上年度預算數36,752元，無增減。
1,026	4,752	佣金、匯費、經理費及手續費	4,752	
			4,752	委託超商代收學雜費手續費，132人*2學期*18元。
18,000	32,000	體育活動費	32,000	
			22,000	文康活動費，本校編列幼兒園教職員11人，每人編列2,000元。
			10,000	文康活動費，本校編列契約進用教保員3人，廚工2人，合計5人，每人編列2,000元(上述人員係幼托整合前得編列文康活動之人員)。
59,714	70,800	專業服務費	70,248	較上年度預算數70,800元，減少552元。
3,500	12,300	委託檢驗(定)試驗認證費	11,748	
			11,748	由班級業務費提撥消防安全及建築物安全檢查及申報費。
56,214	58,500	其他專業服務費	58,500	
			4,500	教保員午餐指導費，1人*9月*500元。
			54,000	學童午餐指導費，6班*2人*9月*500元。
174,127	53,400	材料及用品費	74,000	
132,070	18,750	使用材料費	40,000	較上年度預算數18,750元，增加21,250元。
132,070	18,750	設備零件	40,000	
			40,000	幼兒園教具設備(由班級設備費移列)。
42,057	34,650	用品消耗	34,000	較上年度預算數34,650元，減少650元。
3,600	1,950	報章雜誌	1,900	

臺北市地方教育發展基金－臺北市萬華區西門國民小學

基金用途－學前教育計畫明細表

中華民國108年度

單位：新臺幣元

前年度 決算數	上年度 預算數	科 目	本 年 度 預 算 數	說 明
			1,900	幼兒園班級設備費移列圖書費。
38,457	32,700	其他用品消耗	32,100	
			30,300	由班級業務費提撥垃圾袋費用、消毒藥水、衛生紙及教室佈置費等，6班*5,050元。
			1,800	運動會相關經費。
58,165	186,128	會費、捐助、補助、分攤、照護、救濟與交流活動費	221,000	
58,165	186,128	補貼、獎勵、慰問、照護與救濟	221,000	較上年度預算數186,128元，增加34,872元。
58,165	186,128	其他補貼、獎勵、慰問、照護與救濟	221,000	
			120	配合預算編列至千元，增列進位數120元。
			186,128	低收入戶家庭幼生月費補助，8人*2學期*11,633元。
			34,752	補助學校午餐使用有機蔬菜或有機米計畫，181人*40週*1次*4.8元(新增)。
76,320	96,000	其他	96,000	
76,320	96,000	其他支出	96,000	較上年度預算數96,000元，無增減。
76,320	96,000	其他	96,000	
			96,000	幼兒導護費。

臺北市地方教育發展基金－臺北市萬華區西門國民小學

基金用途－一般行政管理計畫明細表

中華民國108年度

單位：新臺幣元

前年度 決算數	上年度 預算數	科 目	本 年 度 預 算 數	說 明
10,934,572	14,667,984	合計	15,367,000	
9,460,809	13,091,398	用人費用	13,724,000	
6,297,712	8,652,000	正式員額薪資	8,652,000	較上年度預算數8,652,000元，無增減。
4,946,812	7,044,000	職員薪金	7,044,000	7,044,000 教職員9人薪金(詳用人費用彙計表)。
771,780	1,092,000	工員工資	1,092,000	1,092,000 工員3人工資(詳用人費用彙計表)。
579,120	516,000	警餉	516,000	516,000 校警1人薪金(詳用人費用彙計表)。
2,476		聘僱及兼職人員薪資		
2,476		兼職人員酬金		
237,650	481,714	超時工作報酬	1,006,316	較上年度預算數481,714元，增加524,602元。
237,650	481,714	加班費	1,006,316	387,797 不休假出勤加班費。 12,950 校園安全校內同仁例假日人力支援。 14,400 技工、工友勞動節、臨時交辦事項等加班費(統籌業務費)。 18,500 處理學校緊急事件等臨時交辦事項加班費(統籌業務費)。 572,669 處理學校緊急事件等臨時交辦加班費。
1,408,667	2,161,500	獎金	2,221,500	較上年度預算數2,161,500元，增加60,000元。
705,275	1,080,000	考績獎金	1,140,000	1,140,000 依考績法規定核發之獎金。
703,392	1,081,500	年終獎金	1,081,500	1,081,500 依規定於年節加發之獎金。
585,459	727,680	退休及卹償金	727,680	較上年度預算數727,680元，無增減。
469,695	640,320	職員退休及離職金	640,320	640,320 提撥退撫基金。
115,764	87,360	工員退休及離職金	87,360	87,360 提撥勞工退休準備金。
928,845	1,068,504	福利費	1,116,504	較上年度預算數1,068,504元，增加48,000元。

臺北市地方教育發展基金－臺北市萬華區西門國民小學

基金用途－一般行政管理計畫明細表

中華民國108年度

單位：新臺幣元

前年度 決算數	上年度 預算數	科 目	本 年 度 預 算 數	說 明
647,871	780,864	分擔員工保險費	780,864	
			780,864	分擔公保、勞保、健保費。
102,160	143,640	員工通勤交通費	143,640	
			52,920	職員、技工、工友上下班交通費，7人*12月*1段630元。
			90,720	職員、技工、工友上下班交通費，6人*12月*2段1,260元。
178,814	144,000	其他福利費	192,000	
			192,000	休假旅遊補助費。
1,210,194	1,282,306	服務費用	1,323,000	
694,884	713,256	一般服務費	704,708	較上年度預算數713,256元，減少8,548元。
674,884	687,256	外包費	678,708	
			144,000	消化超額職工4人(技工、工友)業務外包費 4人*36,000元。
			534,708	校警勞務外包費，1人*12月*44,559元。。
20,000	26,000	體育活動費	26,000	
			26,000	文康活動費，本校編列教職員9人、校警1人、工員3人，合計13人，每人編列2,000元。
443,310	497,050	專業服務費	546,292	較上年度預算數497,050元，增加49,242元。
443,310	497,050	其他專業服務費	546,292	
			546,292	校園安全機械定點、機動巡邏等保全費用。
72,000	72,000	公共關係費	72,000	較上年度預算數72,000元，無增減。
72,000	72,000	公共關係費	72,000	
			72,000	校長特別費，12月*6,000元。
260,769	291,480	材料及用品費	317,000	
260,769	291,480	用品消耗	317,000	較上年度預算數291,480元，增加25,520元。
257,769	283,980	辦公(事務)用品	314,000	
			860	配合預算編列至千元，增列進位860元。
			313,140	統籌業務費計算如下：普通班19班、體育班2班、附設幼兒園6班，1,290元*15班*12月=232,200元，810元*12班*12月=116,640元，以上合計348,840元，除依實際需求移列加班費32,900元及會費2,800元外，其餘如列

臺北市地方教育發展基金－臺北市萬華區西門國民小學

基金用途－一般行政管理計畫明細表

中華民國108年度

單位：新臺幣元

前年度 決算數	上年度 預算數	科 目	本 年 度 預 算 數	說 明
3,000	7,500	服裝	3,000	數。 100 校警襪子，1雙*100元。 300 校警服裝配備，1人*300元。 1,100 校警皮鞋，1人*1雙*1,100元。 1,500 校警夏服，1人*1套*1,500元(成立第34年)。
2,800	2,800	會費、捐助、補助、分攤、照護 、救濟與交流活動費	3,000	
2,800	2,800	會費	3,000	較上年度預算數2,800元，增加200元。
2,800	2,800	職業團體會費	3,000	
			1,800	營養師1人公會會費(統籌業務費)。
			1,000	護理師1人公會會費(統籌業務費)。
			200	配合預算編列至千元，增列進位200元。

臺北市地方教育發展基金－臺北市萬華區西門國民小學

基金用途－建築及設備計畫明細表

中華民國108年度

單位：新臺幣元

前年度 決算數	上年度 預算數	科 目	本 年 度 預 算 數	說 明
10,298,584	6,928,011	合計	10,392,000	
10,298,584	6,928,011	購建固定資產、無形資產及非理財 目的之長期投資	10,392,000	
1,442,721	905,700	購建固定資產	1,559,000	
1,442,721	905,700	一般建築及設備計畫	1,559,000	
		中央廚房設施設備	245,000	
		購置雜項設備	245,000	
			120,000	新購新作二口鼓風式炒爐1座 。
			65,000	新購新作一口鼓風式炒爐1座 。
			60,000	新購新作迴轉鍋1座。
		校園能源翻新補助計畫	363,000	
		購置雜項設備	363,000	
			23,000	汰舊換新一對一分2.3KW離式 冷氣1臺(警衛室)。
			66,000	汰舊換新一對一分離式10KW 冷氣機1臺(樂活體適能教室)。
			56,000	汰舊換新一對一分離式10KW 冷氣1臺(多功能教室)。
			112,000	汰舊換新一對一分離式10KW 冷氣，2臺*56,000元(感覺統合 室)。
			50,000	汰舊換新一對一分離式5KW冷 氣，2臺*25,000元(幼兒園辦公 室)。
			56,000	汰舊換新一對一分離式10KW 冷氣1臺(幼兒園球球班)。
		綠屋頂計畫	160,000	
		購置雜項設備	160,000	
			100,000	新購綠屋頂鍍鋅管組合架，10 組*10,000元。
			28,000	新購綠屋頂階梯平台1座。
			32,000	新購綠屋頂遮蔭網架高(含搬 運安裝)。
		班級設備	202,500	
		購置機械及設備	16,500	

臺北市地方教育發展基金－臺北市萬華區西門國民小學

基金用途－建築及設備計畫明細表

中華民國108年度

單位：新臺幣元

前年度 決算數	上年度 預算數	科 目	本 年 度 預 算 數	說 明
			16,500	新購不斷電系統1臺(直立式3000VA在線式)(教務處)。
		購置交通及運輸設備	35,000	
			35,000	新購數位監視主機1臺(16路數位型主機含4TB以上硬碟)(總務處)。
		購置雜項設備	151,000	
			14,000	新購液晶顯示器1臺(50型(含)以上含視訊盒)(教務處)。
			56,000	新購一對一分離式冷氣機10.0kw以上1臺(含安裝費)(教務處)。
			56,000	汰舊換新一對一分離式冷氣機10.0kw以上1臺(含安裝費)(輔導室)。
			25,000	汰舊換新飲水機1臺(冰溫熱三用)(總務處)。
		資訊設備	514,000	
		購置機械及設備	514,000	
			325,000	汰舊換新個人電腦，13部*25,000元(電腦專案計畫)。
			96,000	新購平板電腦，8組*12,000元(電腦專案計畫)。
			93,000	汰舊換新網路及資訊周邊設備(電腦專案計畫)。
		幼兒園設備	74,500	
		購置機械及設備	49,500	
			49,500	汰舊換新單眼相機，3臺*16,500元(1600萬畫素以上)。
		購置雜項設備	25,000	
			25,000	汰舊換新飲水機1臺(冰溫熱三用)。
1,442,721	905,700	校園設備		
1,303,621	665,200	購置機械及設備		
54,100		購置交通及運輸設備		
85,000	240,500	購置雜項設備		
32,660	36,000	購置無形資產	36,000	

臺北市地方教育發展基金－臺北市萬華區西門國民小學

基金用途－建築及設備計畫明細表

中華民國108年度

單位：新臺幣元

前年度 決算數	上年度 預算數	科 目	本 年 度 預 算 數	說 明
32,660	36,000	一般建築及設備計畫	36,000	
32,660	36,000	資訊設備	36,000	
32,660	36,000	購置電腦軟體	36,000	
			36,000	電腦教學軟體費(電腦專案計畫)。
8,823,203	5,986,311	遞延支出	8,797,000	
8,823,203	5,986,311	一般建築及設備計畫	8,797,000	
		中央廚房設施設備	329,000	
		遞延修繕房屋建築支出	329,000	
			297,200	一、施工費
			297,200	施工費。
			27,110	二、委託技術服務費(總包價法)。
			4,690	三、工程管理費(按施工費約2%提列)。
		和平樓屋頂防漏整修工程	2,487,000	
		遞延修繕房屋建築支出	2,487,000	
			2,324,340	一、施工費
			2,324,340	施工費。
			116,217	二、委託技術服務費(總包價法)。
			46,443	三、工程管理費(按施工費約2%提列)。
		忠孝信義和平樓洗手台暨活動中心遮陽拉簾及防撞墊更新工程	1,337,000	
		遞延修繕房屋建築支出	1,337,000	
			1,238,830	一、施工費
			1,238,830	施工費。
			74,330	二、委託技術服務費(總包價法)。
			23,840	三、工程管理費(按施工費約2%提列)。
		自強樓廁所整修工程	4,644,000	
		遞延修繕房屋建築支出	4,644,000	
			4,300,040	一、施工費
			4,300,040	施工費。

臺北市地方教育發展基金－臺北市萬華區西門國民小學

基金用途－建築及設備計畫明細表

中華民國108年度

單位：新臺幣元

前年度 決算數	上年度 預算數	科 目	本 年 度 預 算 數	說 明
			258,002	二、委託技術服務費(總包價 法)。
			85,958	三、工程管理費(按施工費約 2%提列)。
8,823,203	5,986,311	校園整修工程		
8,823,203	5,986,311	遞延修繕房屋建築支出		

預 算 參 考 表

臺北市地方教育發展基金－臺北市萬華區西門國民小學

預計平衡表

中華民國108年12月31日

單位：新臺幣千元

106年(前年) 12月31日 決算數	科 目	108年12月31日 預計數	107年12月31日 預計數	比較增減(-)
5,162,810	資產合計	5,146,495	5,157,053	-10,558
5,162,810	資產	5,146,495	5,157,053	-10,558
30,378	流動資產	14,063	24,621	-10,558
30,078	現金	13,763	24,321	-10,558
30,078	銀行存款	13,763	24,321	-10,558
300	預付款項	300	300	
300	預付費用	300	300	
4,022	投資、長期應收款項、貸墊款及準備金	4,022	4,022	
4,022	準備金	4,022	4,022	
1,678	退休及離職準備金	1,678	1,678	
2,344	其他準備金	2,344	2,344	
5,128,410	其他資產	5,128,410	5,128,410	
5,128,410	什項資產	5,128,410	5,128,410	
	暫付及待結轉帳項			
5,128,410	代管資產	5,128,410	5,128,410	
5,162,810	負債及基金餘額合計	5,146,495	5,157,053	-10,558
5,140,231	負債	5,140,231	5,140,231	
8,374	流動負債	8,375	8,375	
8,374	應付款項	8,375	8,375	
8,071	應付代收款	8,071	8,071	
304	應付費用	304	304	
5,131,857	其他負債	5,131,856	5,131,856	
5,131,857	什項負債	5,131,856	5,131,856	
1,768	存入保證金	1,768	1,768	
1,678	應付退休及離職金	1,678	1,678	
5,128,410	應付代管資產	5,128,410	5,128,410	
	暫收及待結轉帳項			
22,579	基金餘額	6,264	16,822	-10,558
22,579	基金餘額	6,264	16,822	-10,558
22,579	基金餘額	6,264	16,822	-10,558
22,579	累積餘額	6,264	16,822	-10,558

註：1.信託代理與保證資產(負債)前年度決算數0元，上年度調整後預計數0元，本年度預計數0元。2.或有資產(負債)0元。
3.本基金自93年度起，本固定項目分開原則，將屬長期固定帳項，包括固定資產4,604,283元、無形資產251,371元及長期債務0元等，另立帳類管理，未納入本表，詳資本資產及長期負債明細表。

臺北市地方教育發展基金一

各項費用

中華民國

前年度 決算數	上年度 預算數	計畫別		合計	國民教育計畫
		用途別科目			
152,115,425	152,335,479	合計		160,441,000	119,542,000
130,403,529	133,598,668	用人費用		141,219,000	112,853,000
50,534,995	54,255,180	正式員額薪資		60,588,780	41,472,000
48,470,935	51,999,180	職員薪金		58,332,780	41,472,000
1,484,940	1,740,000	工員工資		1,740,000	
579,120	516,000	警餉		516,000	
1,418,965	1,164,536	聘僱及兼職人員薪資		1,176,632	1,176,632
406,896	406,896	約僱職員薪金		418,992	418,992
1,012,069	757,640	兼職人員酬金		757,640	757,640
662,598	1,098,482	超時工作報酬		1,649,908	498,431
662,598	1,098,482	加班費		1,649,908	498,431
12,411,106	12,541,059	獎金		14,670,571	10,434,372
5,736,915	5,711,000	考績獎金		7,050,000	5,198,000
6,674,191	6,830,059	年終獎金		7,620,571	5,236,372
58,236,398	56,970,490	退休及卹償金		54,943,205	53,304,437
58,044,038	56,252,925	職員退休及離職金		53,163,885	51,629,757
192,360	717,565	工員退休及離職金		1,779,320	1,674,680
7,139,467	7,568,921	福利費		8,189,904	5,967,128
5,168,889	4,713,672	分擔員工保險費		5,265,372	3,563,196
146,110	196,160	傷病醫藥費		162,660	157,500
510,562	661,500	員工通勤交通費		686,700	379,260
1,313,906	1,997,589	其他福利費		2,075,172	1,867,172
5,238,130	4,744,058	服務費用		5,207,000	3,777,000
1,084,670	1,614,034	水電費		1,610,642	1,610,642
971,102	1,390,080	工作場所電費		1,496,340	1,496,340
113,568	223,954	工作場所水費		114,302	114,302
		郵電費		600	600
		數據通信費		600	600
75,806	73,440	旅運費		83,090	83,090
75,806	73,440	國內旅費		78,090	78,090
		貨物運費		5,000	5,000

臺北市萬華區西門國民小學

彙計表

108年度

單位：新臺幣元

學前教育計畫	一般行政管理計畫	建築及設備計畫			
15,140,000	15,367,000	10,392,000			
14,642,000	13,724,000				
10,464,780	8,652,000				
9,816,780	7,044,000				
648,000	1,092,000				
	516,000				
145,161	1,006,316				
145,161	1,006,316				
2,014,699	2,221,500				
712,000	1,140,000				
1,302,699	1,081,500				
911,088	727,680				
893,808	640,320				
17,280	87,360				
1,106,272	1,116,504				
921,312	780,864				
5,160					
163,800	143,640				
16,000	192,000				
107,000	1,323,000				

臺北市地方教育發展基金一

各項費用

中華民國

前年度 決算數	上年度 預算數	計畫別		合計	國民教育計畫
		用途別科目			
118,401	91,000	印刷裝訂與廣告費		62,232	62,232
118,401	91,000	印刷及裝訂費		62,232	62,232
744,604	797,900	修理保養及保固費		893,100	893,100
236,072	282,240	一般房屋修護費		317,520	317,520
508,532	515,660	機械及設備修護費		575,580	575,580
		保險費		5,000	5,000
		其他保險費		5,000	5,000
2,368,725	1,223,674	一般服務費		1,422,036	680,576
7,350	16,848	佣金、匯費、經理費及手續費		18,576	13,824
923,400	1,066,826	外包費		1,067,428	388,720
1,328,252		計時與計件人員酬金		188,032	188,032
109,723	140,000	體育活動費		148,000	90,000
773,924	872,010	專業服務費		1,058,300	441,760
122,700	144,000	講課鐘點、稿費、出席審查及查詢費		132,800	132,800
10,000	27,260	委託檢驗(定)試驗認證費		25,508	13,760
1,500	5,000	試務甄選費		5,000	5,000
639,724	695,750	其他專業服務費		894,992	290,200
72,000	72,000	公共關係費		72,000	
72,000	72,000	公共關係費		72,000	
2,066,732	2,135,600	材料及用品費		2,025,000	1,634,000
431,720	309,900	使用材料費		387,760	347,760
431,720	309,900	設備零件		387,760	347,760
1,635,012	1,825,700	用品消耗		1,637,240	1,286,240
461,459	475,660	辦公(事務)用品		330,800	16,800
60,925	64,600	報章雜誌		63,610	61,710
32,940	28,400	服裝		63,900	60,900
19,920	39,840	食品			
8,112	15,000	醫療用品(非醫療院所使用)		45,000	45,000
1,051,656	1,202,200	其他用品消耗		1,133,930	1,101,830
4,800	14,800	租金、償債、利息及相關手續費		149,000	149,000
		機器租金		125,000	125,000

臺北市萬華區西門國民小學

彙計表

108年度

單位：新臺幣元

學前教育計畫	一般行政管理計畫	建築及設備計畫			
36,752	704,708				
4,752	678,708				
32,000	26,000				
70,248	546,292				
11,748					
58,500	546,292				
	72,000				
	72,000				
74,000	317,000				
40,000					
40,000					
34,000	317,000				
	314,000				
1,900	3,000				
32,100					

臺北市地方教育發展基金一

各項費用

中華民國

前年度 決算數	上年度 預算數	計畫別	合計	國民教育計畫
		用途別科目		
		機械及設備租金	125,000	125,000
	10,000	交通及運輸設備租金	17,050	17,050
	10,000	車租	17,050	17,050
4,800	4,800	雜項設備租金	6,950	6,950
4,800	4,800	雜項設備租金	6,950	6,950
10,298,584	6,928,011	購建固定資產、無形資產及非理財目的 之長期投資	10,392,000	
1,442,721	905,700	購建固定資產	1,559,000	
1,303,621	665,200	購置機械及設備	580,000	
54,100		購置交通及運輸設備	35,000	
85,000	240,500	購置雜項設備	944,000	
32,660	36,000	購置無形資產	36,000	
32,660	36,000	購置電腦軟體	36,000	
8,823,203	5,986,311	遞延支出	8,797,000	
8,823,203	5,986,311	遞延修繕房屋建築支出	8,797,000	
22,065	86,054	稅捐及規費(強制費)	110,000	110,000
22,065	75,728	土地稅	97,000	97,000
22,065	75,728	一般土地地價稅	97,000	97,000
	10,326	房屋稅	13,000	13,000
	10,326	一般房屋稅	13,000	13,000
923,464	1,129,528	會費、捐助、補助、分攤、照護、救濟 與交流活動費	980,000	756,000
2,800	2,800	會費	3,000	
2,800	2,800	職業團體會費	3,000	
44,400	30,000	捐助、補助與獎助	30,520	30,520
44,400	30,000	獎助學員生給與	30,520	30,520
876,264	1,096,728	補貼、獎勵、慰問、照護與救濟	946,480	725,480
876,264	1,096,728	其他補貼、獎勵、慰問、照護與救 濟	946,480	725,480
3,158,121	3,698,760	其他	359,000	263,000
3,158,121	3,698,760	其他支出	359,000	263,000
3,158,121	3,698,760	其他	359,000	263,000

臺北市萬華區西門國民小學

彙計表

108年度

單位：新臺幣元

學前教育計畫	一般行政管理計畫	建築及設備計畫			
		10,392,000			
		1,559,000			
		580,000			
		35,000			
		944,000			
		36,000			
		36,000			
		8,797,000			
		8,797,000			
221,000	3,000				
	3,000				
	3,000				
221,000					
221,000					
96,000					
96,000					
96,000					

臺北市地方教育發展基金－臺北市萬華區西門國民小學

員工人數彙計表

中華民國108年度

單位：人

計 畫 及 項 目	上年度最高可 進用員額數	本年度 增減(-)數	本年度最高可 進用員額數	說 明
合計	71	5	76	
國民教育計畫部分	42	5	47	
正式職員	41	5	46	
臨時職員	1		1	
學前教育計畫部分	16		16	
正式職員	14		14	
正式工員	2		2	
一般行政管理計畫部分	13		13	
正式職員	10		10	
正式工員	3		3	

註：1.108年度外包費編列1名救生員外包費，計38萬8,720元。

本 頁 空 白

臺北市地方教育發展基金一

用人費用

中華民國

計畫及項目	合計	正式 員額 薪資	聘僱 人員 薪資	超時 工作 報酬	津貼	獎 金		
						年終獎金	考績獎金	其他
合計	141,219,000	60,588,780	418,992	1,649,908		7,620,571	7,050,000	
國民教育計畫	112,853,000	41,472,000	418,992	498,431		5,236,372	5,198,000	
職員薪金	41,472,000	41,472,000						
約僱職員 薪金	418,992		418,992					
兼職人員 酬金	757,640							
加班費	498,431			498,431				
考績獎金	5,198,000						5,198,000	
年終獎金	5,236,372					5,236,372		
職員退休 及離職金	51,629,757							
工員退休 及離職金	1,674,680							
分擔員工 保險費	3,563,196							
傷病醫藥 費	157,500							
員工通勤 交通費	379,260							
其他福利 費	1,867,172							
學前教育計畫	14,642,000	10,464,780		145,161		1,302,699	712,000	
職員薪金	9,816,780	9,816,780						
工員工資	648,000	648,000						
加班費	145,161			145,161				
考績獎金	712,000						712,000	
年終獎金	1,302,699					1,302,699		

臺北市萬華區西門國民小學

彙計表

108年度

單位：新臺幣元

退休及卹償金		資遣費	福 利 費					提繳費	兼任 人員 用人 費用
退休金	卹償金		分擔 保險費	傷病 醫藥費	提撥 福利金	員工通勤 交通費	其他		
54,943,205			5,265,372	162,660		686,700	2,075,172	757,640	
53,304,437			3,563,196	157,500		379,260	1,867,172	757,640	
51,629,757								757,640	
1,674,680			3,563,196	157,500		379,260	1,867,172		
911,088			921,312	5,160		163,800	16,000		

臺北市地方教育發展基金一

用人費用

中華民國

計畫及項目	合計	正式 員額 薪資	聘僱 人員 薪資	超時 工作 報酬	津貼	獎 金		
						年終獎金	考績獎金	其他
職員退休 及離職金	893,808							
工員退休 及離職金	17,280							
分擔員工 保險費	921,312							
傷病醫藥 費	5,160							
員工通勤 交通費	163,800							
其他福利 費	16,000							
一般行政管 理計畫	13,724,000	8,652,000		1,006,316		1,081,500	1,140,000	
職員薪金	7,044,000	7,044,000						
工員工資	1,092,000	1,092,000						
警餉	516,000	516,000						
加班費	1,006,316			1,006,316				
考績獎金	1,140,000						1,140,000	
年終獎金	1,081,500					1,081,500		
職員退休 及離職金	640,320							
工員退休 及離職金	87,360							
分擔員工 保險費	780,864							
員工通勤 交通費	143,640							
其他福利 費	192,000							

臺北市萬華區西門國民小學

彙計表

108年度

單位：新臺幣元

退休及卹償金		資遣費	福 利 費					提繳費	兼任 人員 用人 費用
退休金	卹償金		分擔 保險費	傷病 醫藥費	提撥 福利金	員工通勤 交通費	其他		
893,808									
17,280			921,312	5,160		163,800			
727,680			780,864			143,640	16,000		
640,320							192,000		
87,360			780,864			143,640			
							192,000		

計畫及項目	合計	正式 員額 薪資	聘僱 人員 薪資	超時 工作 報酬	津貼	獎 金		
						年終獎金	考績獎金	其他

註：1.本表不包含臨時工員薪津。
 2.本表兼任人員經費，係學校教職員兼課代課鐘點費。 3.108年度外包費編列校警勞務外包費1人，計53萬4,708元、救生員外包費，計38萬8,720元。

臺北市萬華區西門國民小學

彙計表

108年度

單位：新臺幣元

退休及卹償金		資遣費	福 利 費					提繳費	兼任人員用人費用
退休金	卹償金		分擔保險費	傷病醫藥費	提撥福利金	員工通勤交通費	其他		

臺北市地方教育發展基金一

聘用及約僱

中華民國

區分及職稱	人數	擔任工作	聘用或約僱 起訖期間	薪點	年需經費
合計	1				520,000
約僱人員小計	1				520,000
約僱人員(280)	1	辦理學校行政事務	108/1/1-108/12/31	280	520,000

臺北市萬華區西門國民小學

人員明細表

108年度

單位：新臺幣元

月					支	經費來源 及其科目
小計	折合 金額	勞保 保險費	健康 保險費	離職 儲金		
34,916	34,916				國民教育計畫	

臺北市地方教育發展基金－臺北市萬華區西門國民小學

單位（或計畫）成本分析表

中華民國108年度

單位：新臺幣千元

計畫別	單位	單位成本(元)或 平均利(費)率	數量	預算數	說明
合計				160,441	
國民教育計畫				119,542	
學前教育計畫				15,140	
一般行政管理計畫				15,367	
建築及設備計畫				10,392	

臺北市地方教育發展基金－臺北市萬華區西門國民小學

5年來主要業務計畫分析表

中華民國108年度

單位：新臺幣千元

年度及項目	單位	數量	單位成本(元)或 平均利(費)率	金額	說明
(本)年度預算數					
國民教育計畫				119,542	
學前教育計畫				15,140	
(上)年度預算數					
國民教育計畫				115,676	
學前教育計畫				15,064	
(前)年度決算數					
國民教育計畫				117,723	
學前教育計畫				13,159	
(105)年度決算數					
國民教育計畫				124,449	
學前教育計畫				13,823	
(104)年度決算數					
國民教育計畫				124,798	
學前教育計畫				14,948	

臺北市地方教育發展基金－臺北市萬華區西門國民小學

資本資產及長期負債明細表

中華民國108年度

單位：新臺幣千元

項 目	取得成本/ 舉債數	以前年度累 計折舊(耗)/ 長期投資評 價/未攤銷溢 (折)價	本 年 度 變 動				主要增減 原因說明	本年度累計折 舊(耗)/長期投 資評價變動數 /攤銷數	期末餘額
			增加		減少				
			金額	類型	金額	類型			
資產	49,268	42,890	1,595				3,117	4,856	
土地改良物	4,436	2,988					251	1,196	
機械及設備	24,155	21,202	580	增置			1,800	1,732	
交通及運輸 設備	1,440	1,111	35	增置			103	262	
雜項設備	18,943	17,536	944	增置			938	1,414	
電腦軟體	294	53	36	增置			25	251	