

中華民國 110 年度

4-0501524

## 臺北市總預算

臺北市政府教育局主管

臺北市地方教育發展基金

臺北市萬華區西門國民小學附屬單位預算之分預算

(特別收入基金)

臺北市萬華區西門國民小學編

# 臺北市地方教育發展基金－臺北市萬華區西門國民小學

## 目次

中華民國110年度

一、財務摘要 .....	第 1 頁
二、業務計畫及預算概要 .....	第 3 -12 頁
三、預算主要表	
(一) 基金來源、用途及餘絀預計表 .....	第 13 頁
(二) 現金流量預計表 .....	第 14 頁
四、預算明細表	
(一) 基金來源－服務收入明細表 .....	第 15 頁
(二) 基金來源－財產處分收入明細表 .....	第 16 頁
(三) 基金來源－租金收入明細表 .....	第 17 頁
(四) 基金來源－利息收入明細表 .....	第 18 頁
(五) 基金來源－其他財產收入明細表 .....	第 19 頁
(六) 基金來源－公庫撥款收入明細表 .....	第 20 頁
(七) 基金來源－學雜費收入明細表 .....	第 21 頁
(八) 基金來源－受贈收入明細表 .....	第 22 頁
(九) 基金來源－雜項收入明細表 .....	第 23 頁
(十) 基金用途－國民教育計畫明細表 .....	第 24 -32 頁
(十一) 基金用途－學前教育計畫明細表 .....	第 33 -35 頁
(十二) 基金用途－一般行政管理計畫明細表 .....	第 36 -38 頁
(十三) 基金用途－建築及設備計畫明細表 .....	第 39 -41 頁
五、預算參考表	
(一) 預計平衡表 .....	第 43 頁
(二) 各項費用彙計表 .....	第 44 -49 頁
(三) 員工人數彙計表 .....	第 50 頁

# 臺北市地方教育發展基金－臺北市萬華區西門國民小學

## 目 次

中華民國110年度

(四) 用人費用彙計表 .....	第 52 – 55 頁
(五) 聘用及約僱人員明細表 .....	第 56 – 57 頁
(六) 單位 (或計畫) 成本分析表 .....	第 58 頁
(七) 5 年來主要業務計畫分析表 .....	第 59 頁
(八) 資本資產明細表 .....	第 60 頁

# 臺北市地方教育發展基金－臺北市萬華區西門國民小學

## 財務摘要

中華民國110年度

單位：新臺幣千元

項 目	本 年 度	上 年 度	比較增減數	%
經營成績：				
基金來源	156,620	147,432	9,188	6.23
基金用途	159,838	153,697	6,141	4.00
賸餘(短絀)	-3,218	-6,265	3,047	--
餘絀情形：				
基金餘額	1,906	5,124	-3,218	-62.80
現金流量(註)：				
現金及約當現金之淨增(減)	-3,218	-6,265	3,047	--

附註：現金流量係採現金及約當現金基礎，包括現金及自投資日起3個月內到期或清償之債權證券。

本 頁 空 白

# 業務計畫及預算概要

# 臺北市地方教育發展基金－臺北市萬華區西門國民小學

## 業務計畫及預算概要

中華民國 110 年度

### 壹、基金概況

#### 一、設立宗旨及願景：

- (一) 本校遵照憲法第 158 條及 160 條規定，教育文化應發展國民之民族精神、自治精神，國民道德與健全體格、科學及生活智能，以培養八大學習領域及十大基本能力。
- (二) 本校自 91 年度起依教育經費編列與管理法第 13 條規定設置「臺北市地方教育發展基金」，以促進教育健全發展，提昇教育經費運用績效。
- (三) 本校以學生學習歡欣、活潑健康、快樂學習、分享溝通、教師教學創新、團隊合作、專業成長、愛心關懷、家長熱心、勇於付出、參與協助、積極成長、社區關心、關心服務、資源分享、合作交流為願景，以此建構一所優質、創新之小學。

#### 二、施政重點：

- (一) 開啟多元智慧：尊重每個學生獨特的個性，以多元智慧的觀點協助他找到生命的亮點，肯定天生我才必有用，能知於學，樂於學。
- (二) 培養生活能力：培養學生帶得走的公民關鍵能力，強化自我管理、閱讀理解、理性批判、問題解決、奉獻服務、溝通表達等核心素養。
- (三) 蘊育人文情懷：在溫馨開放的校園文化中，孕育人文情懷，學會尊重、包容；建構生命的價值、完成人性的開展。
- (四) 建置溫馨民主的校園文化：
  1. 以參與式管理、落實行政、教師會、家長會三者的良性互動。
  2. 以學生第一，教學優先的觀念提昇行政服務效率。
  3. 放下威權心態，開啟校園民主之風氣。
- (五) 推動適性教學：
  1. 落實校本課程理念，採多元化、活潑化的教學及評量。
  2. 運用校內、外資源，加強多元學習能力。
  3. 關懷相對弱勢學生之教學及輔導。
  4. 推動行動學習，充實學生運用資訊之知能，並提昇教師運用學習載具教學之能力。
- (六) 辦理發展性的訓輔活動：
  1. 辦理各項活動、競賽及展演。

## 業務計畫及預算概要

中華民國 110 年度

2. 推動校內外學習服務。
3. 發展績優社團及校隊，如國樂、管樂、合唱、樂儀隊、童軍等。
4. 加強新興領域教育的辦理，並融入各科教學以收成效。

### 三、組織概況：

本校設置校長 1 人，綜理全校校務，下設教務處、學生事務處、總務處、輔導室、會計室、人事室及幼兒園等單位。

內部分層業務如下：

(一) 教務處：秉承校長之命，辦理全校教務事項。

1. 教學組：掌理課程編排、課業考查、教學研究及教學指導等事項。
2. 註冊組：掌理註冊、編班、轉學、休學及成績考查等有關學籍事項。
3. 資訊組：掌理電腦設備及區域網路之管理、保管等事項。

(二) 學生事務處：秉承校長之命，辦理全校學生事務事項。

1. 訓育組：掌理訓育計畫之擬定並透過各項活動，實施性別教育、人權教育與群己關係之教育。
2. 生教組：重視生活輔導之技巧與方法，加強道德教育與法律常識教育及辦理交通導護各項事項。
3. 體衛組：加強學生體能訓練，重視團隊合作精神與良好運動風度之養成及重視校園環境之整理與美化，配合宣導實施防災意識、環保教育與人口教育。

(三) 總務處：秉承校長之命，辦理全校總務事項。

1. 事務組：辦理校舍場地佈置及環境美化，監督校舍建築及整修，財物購買保管及分配等事項。
2. 文書組：辦理公文收發登記與典守學校印信，撰擬繕校及檔案保管等事項。

(四) 輔導室：秉承校長之命，視學生身心狀況及需求提供發展性輔導，介入性輔導或處理性輔導，並掌理學生輔導與諮商，實施適性生涯輔導等事項。

1. 特教組：掌理特教學生特殊需求之安排，包括資源班之入班教學輔導等個別化教育計畫等事項。

(五) 會計室：秉承上級主計機關之監督與指導，並受校長之指揮，依法辦理歲計、會計、統計等事項。



# 臺北市地方教育發展基金－臺北市萬華區西門國民小學

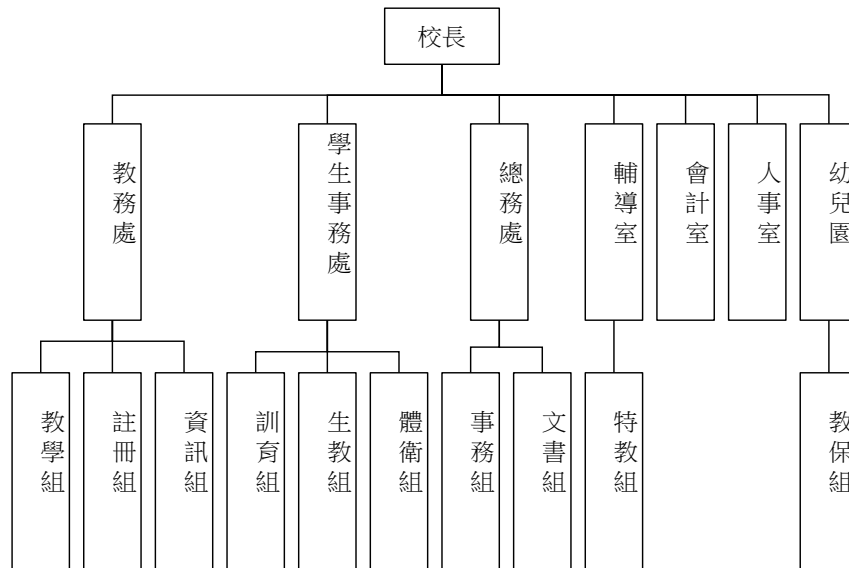
## 業務計畫及預算概要

中華民國 110 年度

(六) 人事室：秉承上級人事機關之監督與指導，並受校長之指揮，依法辦理人事管理查核等事項。

(七) 幼兒園：秉承校長之命，綜理園務、規劃幼兒教學、保育、環境與各項措施。

1. 教保組：掌理幼兒課程規劃及教學活動編排彙整等事項。



#### 四、基金歸類及屬性：

本校地方教育發展基金依據教育經費編列與管理法第 13 條規定設置，本基金為預算法第 4 條第 1 項第 2 款第 5 目所定之特別收入基金，以本府教育局為管理機關。

#### 貳、業務計畫

##### 一、基金來源：

單位：新臺幣千元

業務計畫	本年度預算數	實施內容
勞務收入	3	本年度預計辦理教師甄選報名費收入。
財產收入	472	本年度預計辦理運動設施場館委外營運土地及房租出租之租金及權利金收入、財產報廢變賣之殘值收入、教職員工停車收入、校園場地開放收入等。
政府撥入收入	152,291	本年度預計由公庫撥入數。
教學收入	3,285	本年度預計收取學生之學費、雜費收

**臺北市地方教育發展基金 - 臺北市萬華區西門國民小學**

**業務計畫及預算概要**

中華民國 110 年度

		入。
其他收入	569	本年度預計收取各界捐款收入、數位學生證補卡及廠商履約逾期罰款等收入。

二、基金用途：

單位：新臺幣千元

業務計畫	本年度預算數	實施內容
國民教育計畫	118,564	本年度預計辦理教學事項為： <ol style="list-style-type: none"> <li>1. 各項教學、學生事務、圖書及輔導等業務。</li> <li>2. 新購教具、圖書等各科教學設備，充實各科教材及用具。</li> <li>3. 革新教學方法，提高教學效能。</li> <li>4. 教師甄選業務、指定活動等項目。</li> </ol>
學前教育計畫	15,219	本年度預計辦理教學事項為： <ol style="list-style-type: none"> <li>1. 幼兒園各項教學及活動。</li> <li>2. 新購教學用品，革新教學方法，提高教學效能。</li> <li>3. 幼兒園各項活動，鍛鍊幼兒強健的身體，增進幼兒各項生活智能。</li> </ol>
一般行政管理計畫	13,777	本年度預計辦理事項為： <ol style="list-style-type: none"> <li>1. 綜理學校總務、人事、會計等業務。</li> <li>2. 配合校務推動行政處室支援工作，進而增進校務運作。</li> </ol>
建築及設備計畫	12,278	本年度預計辦理事項為： <ol style="list-style-type: none"> <li>1. 購置各學科教學課程所需教學設備。</li> <li>2. 辦理生態園及週邊環境整修工程。</li> <li>3. 辦理自來水管汰換工程。</li> <li>4. 辦理廚房設施與設備更新修繕工程。</li> </ol>

參、預算概要

一、基金來源及用途之預計：

(一) 本年度基金來源：

服務收入 3 千元、財產處分收入 1 萬 8 千元、租金收入 35 萬元、利

臺北市地方教育發展基金 - 臺北市萬華區西門國民小學  
業務計畫及預算概要

中華民國 110 年度

息收入 1 千元、其他財產收入 10 萬 3 千元、公庫撥款收入 1 億 5,229 萬 1 千元、學雜費收入 328 萬 5 千元、受贈收入 6 萬元、雜項收入 50 萬 9 千元，本年度基金來源 1 億 5,662 萬元，較上年度預算數 1 億 4,743 萬 2 千元，增加 918 萬 8 千元，約 6.23%，主要係公庫撥款收入增加所致。

(二) 本年度基金用途：

國民小學教育計畫 1 億 1,856 萬 4 千元，學前教育計畫 1,521 萬 9 千元，一般行政管理計畫 1,377 萬 7 千元，建築及設備計畫 1,227 萬 8 千元，本年度基金用途 1 億 5,983 萬 8 千元，較上年度預算數 1 億 5,369 萬 7 千元，增加 614 萬 1 千元，約 4%，主要係本年度增編西區運動會、汰換修繕工程等所致。

二、基金餘絀之預計：

本年度基金來源及用途相抵後，差短 321 萬 8 千元，較上年度預算數差短 626 萬 5 千元，減少 304 萬 7 千元，將移用以前基金餘額支應。

三、現金流量之預計：

本年度業務活動淨現金流出 321 萬 8 千元。

四、補辦預算事項：詳補辦預算明細表

(一) 固定資產之建設改良擴充 8 萬 2 千元。

1.108 年度教育部補助強化校園安全防護工作計畫 8 萬 2 千元。

肆、以前年度計畫實施成果概述：

一、前(108)年度計畫實施成果概述：

業務計畫	實施概況	實施成果
勞務收入	本年度預計辦理教師甄選報名費收入。	本年度已收取教師甄選報名費 3 千元。
財產收入	本年度預計辦理運動設施場館委外營運土地及房租出租之租金及權利金收入、財產報廢變賣之殘值收入、教職員工停車收入、校園場地開放收入等。	本年度已收取運動設施場館委外營運土地及房租出租，收取租金及權利金收入 2 萬 5 千元、收取財產報廢變賣殘值收入 1 萬 8 千元、教職員工停車收入 1

臺北市地方教育發展基金 - 臺北市萬華區西門國民小學

業務計畫及預算概要

中華民國 110 年度

			萬 8 千元、校園場地開放收入 8 萬 6 千元等。
政府撥入收入	本年度預計由公庫撥入數。		本年度已收取公庫撥入數 1 億 5,565 萬 6 千元及教育部之補助計畫 64 萬 2 千元。
教學收入	本年度預計收取學生之學費、雜費收入。		本年度已收取學生之學費、雜費收入 324 萬 4 千元。
其他收入	本年度預計收取各界捐款收入、數位學生證補卡等收入。		本年度已收取數位學生證補卡等收入 14 萬 1 千元。
國民教育計畫	<p>本年度預計辦理教學事項為：</p> <ol style="list-style-type: none"> <li>1. 辦理各項教學、學生事務、圖書及輔導等業務。</li> <li>2. 新購教具、圖書等各科教學設備，充實各科教材及用具。</li> <li>3. 革新教學方法，提高教學效能。</li> <li>4. 辦理教師甄選、指定活動等項目。</li> </ol>		<p>本年度完成辦理教學事項為：</p> <ol style="list-style-type: none"> <li>1. 配合課綱訂定各學程教學課程，培養學生基本知能。</li> <li>2. 舉辦中小學路跑賽，以鍛鍊學童強健的身體，增進學童各項生活智能。</li> <li>3. 研發各項多元課程，如雙語實驗教學等特色課程，培育卓越人才。</li> </ol>
學前教育計畫	<p>本年度預計辦理教學事項為：</p> <ol style="list-style-type: none"> <li>1. 辦理幼兒園各項教學及活動。</li> <li>2. 新購教學用品，革新教學方法，提高教學效能。</li> <li>3. 辦理幼兒園各項活動，鍛鍊幼兒強健的身體，增進幼兒各項生活智能。</li> </ol>		<p>本年度完成辦理教學事項為：</p> <ol style="list-style-type: none"> <li>1. 新購教學設備，革新教學方法，提高教學效能。</li> <li>2. 辦理校內外學習活動，增進幼兒各項體能等智能。</li> <li>3. 結合小田園教學舉辦多項體驗活動，如：快樂烘焙及植栽等體驗課程，多元提供幼兒與自然的互動，建置城市田園之風貌。</li> </ol>

臺北市地方教育發展基金 - 臺北市萬華區西門國民小學

業務計畫及預算概要

中華民國 110 年度

一般行政管理計畫	本年度預計辦理事項為： 1. 綜理學校總務、人事、會計等業務。 2. 配合校務推動行政處室支援工作，進而增進校務運作。	綜理學校總務、人事、會計等業務，並配合校務推動行政處室支援工作，進而增進校務運作，達成預期目標。
建築及設備計畫	本年度預計辦理事項為： 1. 購置各學科教學課程所需教學設備。 2. 辦理和平樓屋頂防漏整修工程。 3. 辦理忠孝信義和平樓洗手台暨活動中心遮陽拉簾及防撞墊更新工程。 4. 辦理自強樓廁所整修工程。	本年度完成辦理事項為： 1. 購置各學科教學課程所需教學設備。 2. 辦理和平樓屋頂防漏整修工程。 3. 辦理忠孝信義和平樓洗手台暨活動中心遮陽拉簾及防撞墊更新工程。 4. 辦理自強樓廁所整修工程。

二、上年度已過期間（109 年 1 月 1 日至 5 月 31 日止）計畫實施成果概述：

業務計畫	實施概況	實施成果
勞務收入	本年度截至 5 月 31 日止預計辦理教師甄選報名費收入。	本年度預計 7 月辦理教師甄選作業。
財產收入	本年度截至 5 月 31 日止預計辦理運動設施場館委外營運土地及房租出租之租金及權利金收入、財產報廢變賣之殘值收入、教職員工停車收入、校園場地開放收入等。	本年度截至 5 月 31 日止已辦理運動設施場館委外營運土地及房租出租，收取租金及權利金收入 19 萬 6 千元、教職員工停車收入 2 萬 9 千元、校園場地開放收入 1 萬 6 千元等。
政府撥入收入	本年度截至 5 月 31 日止預計公庫撥入數。	本年度截至 5 月 31 日止已收取公庫撥入數 6,639 萬 5 千元及教育部之補助計畫 18 萬 8 千元。
教學收入	本年度截至 5 月 31 日止預計收取學生之 1 學期學費、雜費收入。	本年度截至 5 月 31 日止已收取學生 1 學期學費、雜費收入 36 萬元。
其他收入	本年度截至 5 月 31 日止預	本年度截至 5 月 31 日止已

臺北市地方教育發展基金－臺北市萬華區西門國民小學

業務計畫及預算概要

中華民國 110 年度

		計收取各界捐款收入、數位學生證補卡等收入。	收取數位學生證補卡等收入 5 萬 2 千元。
國民教育計畫	本年度截至 5 月 31 日止預計辦理教學事項為： 1. 辦理各項教學、學生事務、圖書及輔導等業務。 2. 新購教具、圖書等各科教學設備，充實各科教材及用具。 3. 革新教學方法，提高教學效能。 4. 辦理教師甄選、指定活動等項目。	本年度截至 5 月 31 日止完成辦理教學事項為： 1. 執行先鋒學校計畫，完成一至六年級校訂課程規劃及撰寫。 2. 配合雙語實驗課程執行，購買雙語教學參考書籍，提高教學效能。 3. 配合教育局校園網路高速化服務採購案，完成校園網路高速化更新，提昇教學品質。	
學前教育計畫	本年度截至 5 月 31 日止預計辦理教學事項為： 1. 幼兒園各項教學及活動。 2. 新購教學用品，革新教學方法，提高教學效能。 3. 辦理幼兒園各項活動，鍛鍊幼兒強健的身體，增進幼兒各項生活智能。	本年度截至 5 月 31 日止完成各項教學事項為： 1. 開發教學資源電子化圖書管理及書籍採購。 2. 辦理主題教學綜合活動、汰換照相設備建立幼兒成長教學歷程，融入生活自理能力。 3. 配合多元文化政策，添購各國國旗旗幟、圖表，供教師融入教學之用。	
一般行政管理計畫	本年度截至 5 月 31 日止預計辦理事項為： 1. 綜理學校總務、人事、會計等業務。 2. 配合校務推動行政處室支援工作，進而增進校務運作。	持續辦理學校總務、人事、會計等業務，並配合校務推動行政處室支援工作，進而增進校務運作，以達成預期目標。	
建築及設備計畫	本年度截至 5 月 31 日止預計辦理事項為： 1. 購置各學科教學課程所需教學設備招標作業。	1. 購置各學科教學課程所需教學設備。 2. 已完成仁愛樓屋頂防漏整修工程招標採購作業，為避免影響孩	

臺北市地方教育發展基金 - 臺北市萬華區西門國民小學

業務計畫及預算概要

中華民國 110 年度

		<ol style="list-style-type: none"><li>2. 辦理仁愛樓屋頂防漏整修工程。</li><li>3. 辦理停車場地坪及鐵門整修工程。</li><li>4. 辦理中央廚房設施設備工程。</li></ol>	<p>童上下課、改善學習環境品質，配合學生於暑假期間施工辦理。</p> <ol style="list-style-type: none"><li>3. 已完成停車場地坪及鐵門整修工程、中央廚房設施設備工程招標採購作業，預計於八月底開學前完工。</li></ol>
--	--	---	--

# 臺北市地方教育發展基金－臺北市萬華區西門國民小學

## 補辦預算明細表

中華民國110年度

單位：新臺幣元

項 目	金額	辦理年度	說 明
合計	82,000		
固定資產之建設改良擴充	82,000		
購置雜項設備	82,000	108	
緊急求救鈴含主機	82,000		教育部補助強化校園安全防护工作經費。

備註：各基金依預算法第88條規定補辦預算，應確係不及編入年度預算，且因經營環境發生重大變遷或正常業務(含執行中央補助款項目)之確實需要，並經主管機關核轉本府核准先行辦理者；不具急迫性之事項，仍應儘可能納入預算辦理。



# 預算主要表

# 臺北市地方教育發展基金－臺北市萬華區西門國民小學

## 基金來源、用途及餘絀預計表

中華民國110年度

單位：新臺幣千元

前年度決算數	項 目	本年度預算數	上年度預算數	比較增減（－）
159,833	基金來源	156,620	147,432	9,188
3	勞務收入	3	3	
3	服務收入	3	3	
147	財產收入	472	417	55
18	財產處分收入	18	7	11
25	租金收入	350	350	
	利息收入	1	1	
103	其他財產收入	103	59	44
156,298	政府撥入收入	152,291	142,964	9,327
155,656	公庫撥款收入	152,291	142,964	9,327
642	政府其他撥入收入			
3,244	教學收入	3,285	3,285	
3,244	學雜費收入	3,285	3,285	
141	其他收入	569	763	-194
	受贈收入	60	60	
141	雜項收入	509	703	-194
168,115	基金用途	159,838	153,697	6,141
121,440	國民教育計畫	118,564	116,265	2,299
14,041	學前教育計畫	15,219	15,164	55
13,880	一般行政管理計畫	13,777	13,285	492
18,753	建築及設備計畫	12,278	8,983	3,295
-8,282	本期賸餘(短絀)	-3,218	-6,265	3,047
19,671	期初基金餘額	5,124	9,113	-3,989
11,389	期末基金餘額	1,906	2,848	-942

註：前年度決算數細數之和與總數或略有出入，係四捨五入關係，以下各表同。

# 臺北市地方教育發展基金－臺北市萬華區西門國民小學

## 現金流量預計表

中華民國110年度

單位：新臺幣千元

項 目	本 預	年 算	度 數	說 明
業務活動之現金流量				
本期賸餘(短絀)			-3,218	
業務活動之淨現金流入(流出)			-3,218	
其他活動之現金流量				
其他活動之淨現金流入(流出)				
現金及約當現金之淨增(淨減)			-3,218	
期初現金及約當現金			15,056	
期末現金及約當現金			11,838	

註：本表係採現金及約當現金基礎，包括現金及自投資日起3個月內到期或清償之債權證券。

# 預算明細表

臺北市地方教育發展基金－臺北市萬華區西門國民小學

基金來源－服務收入明細表

中華民國110年度

單位：新臺幣元

科目	單位	本年度預算數			說明
		數量 業務量	利(費)率	金額	
合計				3,000	
服務收入	人	10	300	3,000	較上年度預算數3,000元，無增減。 教師甄選報名費收入。

臺北市地方教育發展基金－臺北市萬華區西門國民小學

基金來源－財產處分收入明細表

中華民國110年度

單位：新臺幣元

科目	單位	本年度預算數			說明
		數量 業務量	利(費)率	金額	
合計				18,000	
財產處分收入	年	1	18,000	18,000	較上年度預算數7,000元，增加11,000元。 處分報廢財產收入。

臺北市地方教育發展基金－臺北市萬華區西門國民小學

基金來源－租金收入明細表

中華民國110年度

單位：新臺幣元

科 目	單位	本 年 度 預 算 數			說 明
		數量 業務量	利(費)率	金 額	
合計				350,000	
租金收入	年	1	350,000	350,000	較上年度預算數350,000元，無增減。 游泳池土地租金收入。

臺北市地方教育發展基金－臺北市萬華區西門國民小學

基金來源－利息收入明細表

中華民國110年度

單位：新臺幣元

科 目	單位	本 年 度 預 算 數			說 明
		數量 業務量	利(費)率	金 額	
合計				1,000	
利息收入	年	1	1,000	1,000	較上年度預算數1,000元，無增減。 薪資專戶存款利息收入。



# 臺北市地方教育發展基金－臺北市萬華區西門國民小學

## 基金來源－其他財產收入明細表

中華民國110年度

單位：新臺幣元

科 目	單位	本 年 度 預 算 數			說 明
		數量 業務量	利(費)率	金 額	
合計				103,000	
其他財產收入				103,000	較上年度預算數59,000元，增加44,000元。
	年	1	15,000	15,000	土地出租收入。
	年	1	48,000	48,000	教職員工停車收入。
	年	1	40,000	40,000	場地出借費收入(收支對列)。

臺北市地方教育發展基金－臺北市萬華區西門國民小學

基金來源－公庫撥款收入明細表

中華民國110年度

單位：新臺幣元

科 目	單位	本 年 度 預 算 數			說 明
		數量 業務量	利(費)率	金 額	
合計				152,291,000	
公庫撥款收入	年	1	152,291,000	152,291,000	較上年度預算數142,964,000元，增加9,327,000元。 市府補助款。

# 臺北市地方教育發展基金－臺北市萬華區西門國民小學

## 基金來源－學雜費收入明細表

中華民國110年度

單位：新臺幣元

科 目	單 位	本 年 度 預 算 數			說 明
		數量 業務量	利(費)率	金 額	
合計				3,285,000	
學雜費收入				3,285,000	較上年度預算數3,285,000元，無增減。
	人、學期	5x2	5,150	52,000	幼兒園半日班學費收入預估學生5人。
	人、學期	5x2	2,745	27,000	幼兒園半日班雜費收入預估學生5人。
	人、學期	161x2	7,000	2,254,000	幼兒園全日班學費收入預估學生161人。
	人、學期	161x2	2,955	951,510	幼兒園全日班雜費收入預估學生161人。
	年	1	490	490	配合預算編列至千元，增列進位490元。

# 臺北市地方教育發展基金－臺北市萬華區西門國民小學

## 基金來源－受贈收入明細表

中華民國110年度

單位：新臺幣元

科 目	單位	本 年 度 預 算 數			說 明
		數量 業務量	利(費)率	金 額	
合計 受贈收入	年	1	60,000	60,000 60,000 60,000	較上年度預算數60,000元，無增減。 接受各界捐款收入(收支對列)。

臺北市地方教育發展基金－臺北市萬華區西門國民小學

基金來源－雜項收入明細表

中華民國110年度

單位：新臺幣元

科 目	單位	本 年 度 預 算 數			說 明
		數量 業務量	利(費)率	金 額	
合計				509,000	
雜項收入				509,000	較上年度預算數703,000元，減少194,000元。
	年	1	5,000	5,000	招標圖說費。
	年	1	504,000	504,000	其他雜項收入。

# 臺北市地方教育發展基金－臺北市萬華區西門國民小學

## 基金用途－國民教育計畫明細表

中華民國110年度

單位：新臺幣元

前年度 決算數	上年度 預算數	科 目	本 年 度 預 算 數	說 明
121,440,130	116,265,000	合計	118,564,000	
115,365,828	109,904,000	用人費用	110,396,000	
39,544,642	40,464,000	正式員額薪資	40,944,000	較上年度預算數40,464,000元，增加480,000元。
39,544,642	40,464,000	職員薪金	40,944,000	
			35,544,000	教職員40人薪金(詳用人費用彙計表)(含教育部補助導師費252,000元)。
			5,400,000	特教班教職員6人薪金(詳用人費用彙計表)(含教育部補助導師費36,000元)。
1,297,645	1,351,472	聘僱及兼職人員薪資	1,351,472	較上年度預算數1,351,472元，無增減。
418,992	418,992	約僱職員薪金	418,992	
			418,992	約僱充實行政人力1人薪金(詳聘用及約僱人員明細表)(教育部補助款)。
878,653	932,480	兼職人員酬金	932,480	
			153,600	補助調整授課特教教師鐘點費，6人*2節*40週=480節，每節320元(教育部補助款)。
			15,360	補助調整授課鐘點費之外聘教師勞、健保及勞退費用(教育部補助款)。
			422,400	教師代課鐘點費，本校編制教師總人數56人，按9分之1計，編列6人，每人220節，總節數6人*220節=1,320節，每節320元。
			341,120	外聘跳繩、游泳、足球教練鐘點費，1,066節*320元。
370,880	453,631	超時工作報酬	453,631	較上年度預算數453,631元，無增減。
370,880	453,631	加班費	453,631	
			37,800	不休假出勤加班費。
			408,531	不休假出勤加班費。
			3,700	開放場地工作人員加班費(收支對列)。
			3,600	開放場地工作人員加班費(收支對列)。
9,237,163	10,224,372	獎金	10,324,372	較上年度預算數10,224,372元，增加100,000元。
4,359,203	5,114,000	考績獎金	5,154,000	
			608,000	依考績法規定核發之獎金。
			4,546,000	依考績法規定核發之獎金。
4,877,960	5,110,372	年終獎金	5,170,372	

# 臺北市地方教育發展基金－臺北市萬華區西門國民小學

## 基金用途－國民教育計畫明細表

中華民國110年度

單位：新臺幣元

前年度 決算數	上年度 預算數	科 目	本 年 度 預 算 數	說 明
			4,443,000	依規定於年節加發之獎金。
			52,372	約僱充實行政人力依規定於年節加發之獎金(教育部補助款)。
			675,000	依規定於年節加發之獎金。
59,213,111	51,524,977	退休及卹償金	51,373,993	較上年度預算數51,524,977元，減少150,984元。
58,129,411	51,524,977	職員退休及離職金	51,373,993	
			477,360	提撥退撫基金。
			15,216	約僱充實行政人力提撥離職儲金(教育部補助款)。
			3,101,904	提撥退撫基金。
			33,601	退休人員年終慰問金。
			47,745,912	退休人員月退休金，137人*27,998元*12月=46,028,712元；退休遺族月撫慰金，9人*15,900元*12月=1,717,200元，合計47,745,912元。
1,083,700		工員退休及離職金		
5,702,387	5,885,548	福利費	5,948,532	較上年度預算數5,885,548元，增加62,984元。
3,521,030	3,468,588	分擔員工保險費	3,514,620	
			33,420	約僱充實行政人力分擔勞保、健保費(教育部補助款)。
			3,020,124	分擔公保、勞保、健保費。
			461,076	分擔公保、勞保、健保費。
147,000	171,500	傷病醫藥費	180,400	
			28,000	健康檢查補助費，8人*3,500元。
			144,000	健康檢查補助費，9人*16,000元。
			8,400	職業安全衛生健康檢查經費，7人*1,200元(新增)。
318,182	379,260	員工通勤交通費	385,560	
			63,000	特殊班教師上下班交通費，5人*10月*2段*630元。
			6,300	特殊班教師上下班交通費，1人*10月*1段*630元。
			170,100	教師上下班交通費，27人*10月*1段*630元。

# 臺北市地方教育發展基金－臺北市萬華區西門國民小學

## 基金用途－國民教育計畫明細表

中華民國110年度

單位：新臺幣元

前年度 決算數	上年度 預算數	科 目	本 年 度 預 算 數	說 明
			75,600	兼行政教師上下班交通費，5人*12月*2段*630元。
			45,360	兼行政教師上下班交通費，6人*12月*1段*630元。
			25,200	教師上下班交通費，2人*10月*2段*630元。
1,716,175	1,866,200	其他福利費	1,867,952	
			16,000	休假旅遊補助費。
			176,000	休假旅遊補助費。
			216,000	退休人員三節特別照護金。
			30,000	退休人員三節慰問金，5人*6,000元。
			365,000	喪葬補助，2人*5月*36,500元。
			939,532	子女教育補助費。
			125,420	結婚補助，2人*2月*31,355元。
3,558,036	3,651,000	服務費用	3,580,000	
1,301,255	1,508,352	水電費	1,301,112	較上年度預算數1,508,352元，減少207,240元。
				。
1,131,962	1,396,340	工作場所電費	1,131,962	
			1,131,962	電費。
169,293	112,012	工作場所水費	169,150	
			169,150	水費。
51,061	52,350	旅運費	47,700	較上年度預算數52,350元，減少4,650元。
49,066	52,350	國內旅費	47,700	
			5,270	教職員工因公出差旅費。
			32,550	校外教學隨隊人員出差旅費，7人*3天*1,550元。
			9,880	國內各項比賽食宿交通費。
1,995		貨物運費		
58,632	104,000	印刷裝訂與廣告費	147,500	較上年度預算數104,000元，增加43,500元。
58,632	104,000	印刷及裝訂費	147,500	
			47,500	西區運動會秩序冊裝訂印刷費。
			100,000	推動雙語實驗課程大圖輸出等印刷資料。
884,004	959,900	修理保養及保固費	987,200	較上年度預算數959,900元，增加27,300元。
317,520	341,040	一般房屋修護費	341,040	
			341,040	學校校舍及其他建築等修繕費用(建物年齡



# 臺北市地方教育發展基金－臺北市萬華區西門國民小學

## 基金用途－國民教育計畫明細表

中華民國110年度

單位：新臺幣元

前年度 決算數	上年度 預算數	科 目	本 年 度 預 算 數	說 明
566,484	618,860	機械及設備修護費	646,160	32年以上), 每班每年28,000元。28,000元*29班*40%*1.05=341,040元校舍及其他建築物等修繕。
			511,560	各項教學、機械設備及其他公用具等保養修護(建物年齡32年以上), 每班每年28,000元。28,000元*29班*60%*1.05=511,560元校舍及其他建築物等修繕。
			64,800	游泳池及相關設備維護費等, 9班*7,200元(4-6年級共9班)。
			19,600	電腦設備維護費(電腦專案計畫)。
			28,700	開放場地器材之保養修護(收支對列)。
			21,500	西區運動會各項器材維修費。
5,000		保險費		
5,000		其他保險費		
741,451	671,168	一般服務費	705,488	較上年度預算數671,168元, 增加34,320元。
9,124	4,416	佣金、匯費、經理費及手續費	4,416	
			4,416	委託超商代收學雜費手續費, 368人*2學期*6元。
388,720	388,720	外包費	421,040	
			421,040	游泳池救生員外包費, 1人*10月*42,104元。
268,607	188,032	計時與計件人員酬金	188,032	
			21,632	閩客語教學支援人員鐘點費之外聘人員勞、健保及勞退費用。
			166,400	閩客語教學支援人員鐘點費, 13人*1節*40週*每節320元。
75,000	90,000	體育活動費	92,000	
			80,000	文康活動費, 本校編列普通班教職員40人, 每人編列2,000元。
			12,000	文康活動費, 本校編列特教班教職員6人, 每人編列2,000元。
516,633	355,230	專業服務費	391,000	較上年度預算數355,230元, 增加35,770元。
234,300	192,100	講課鐘點、稿費、出席審查及查詢費	228,100	

# 臺北市地方教育發展基金－臺北市萬華區西門國民小學

## 基金用途－國民教育計畫明細表

中華民國110年度

單位：新臺幣元

前年度 決算數	上年度 預算數	科 目	本 年 度 預 算 數	說 明
			14,400	資優班教材編輯費，2班*12月*600元。
			7,200	資源教材編輯費，1班*12月*600元。
			12,000	由班級業務費提撥資優班及資源班講座鐘點費，6節*2,000元。
			6,000	國小家長教育成長暨志工培訓講座鐘點費，3節*2,000元。
			6,000	西區運動會外聘專家學者出席費，3節*2,000元。
			44,000	推動雙語實驗課程講座鐘點費，22節*2,000元。
			16,000	推動雙語實驗課程等活動衍生之代課費，50節*320元。
			27,500	推動雙語實驗課程出席費，11人次*2,500元。
			15,000	性別平等事件諮詢會議專家學者出席費，6人次*2,500元。
			20,000	小田園教育體驗學習外聘教師鐘點費，10節*2,000元。
			30,000	專業成長外聘鐘點費，15節*2,000元。
			30,000	綠屋頂規劃等相關講座鐘點費，15節*2,000元。
13,700	18,130	委託檢驗(定)試驗認證費	18,800	
			9,600	飲水機水質檢驗費，8臺*1,200元。
			9,200	由班級業務費提撥消防安全檢查及申報費。
3,300	3,000	試務甄選費	3,000	
			3,000	教師甄選甄試教師試務費，10人次*300元。
265,333	142,000	其他專業服務費	141,100	
			72,000	工作人員午餐指導費，16人*9月*500元(自辦式廚房)。
			6,300	學童午餐指導費，7班*1人*9月*100元(1、2年級)。
			20,000	學生輔導指導費。
			5,000	學童牙齒檢查費。
			16,200	學童午餐指導費，6班*1人*9月*300元(3、4年級)。

# 臺北市地方教育發展基金－臺北市萬華區西門國民小學

## 基金用途－國民教育計畫明細表

中華民國110年度

單位：新臺幣元

前年度 決算數	上年度 預算數	科 目	本 年 度 預 算 數	說 明
			21,600	學童午餐指導費，6班*1人*9月*400元(5、6年級)。
1,478,879	1,465,000	材料及用品費	2,792,000	
536,810	351,710	使用材料費	1,623,648	較上年度預算數351,710元，增加1,271,938元。
536,810	351,710	設備零件	1,623,648	
			712,800	汰換照明設備(LED T8 4尺2管格柵式)，594盞*1,200元(新增)。
			175,200	汰換照明設備(LED T8 4尺2管黑板燈)，146盞*1,200元(新增)。
			2,400	汰換照明設備(LED T8 4尺2管山形)，3盞*800元(新增)。
			416,000	汰換節能風扇，128臺*3,250元(新增)。
			20,500	推動雙語實驗課程教材教具費。
			13,000	特殊班-資源班教學教具設備。
			30,000	特殊班-資優班教學教具設備。
			27,600	各科教學教具設備(學務處)(由班級設備費移列)。
			17,860	各科教學教具設備(輔導室)(由班級設備費移列)。
			132,688	各科教學教具設備(總務處)(由班級設備費移列)。
			75,600	電腦設備維護及管理費，12班*6,300元。
942,069	1,113,290	用品消耗	1,168,352	較上年度預算數1,113,290元，增加55,062元。
11,615	9,600	辦公(事務)用品	49,333	
			39,733	西區運動會文具紙張等用品。
			5,200	由班級業務費提撥資優班教學用文具紙張、墨水匣等。
			4,400	由班級業務費提撥身心障礙資源班教學用文具紙張、墨水匣等。
52,477	65,230	報章雜誌	46,459	
			21,459	各科圖書費(由班級設備備移列)(教務處)。
			5,000	特殊班-資優班資源班班級設備費移列圖書、雜誌。
			20,000	推動雙語實驗課程相關書籍費。

# 臺北市地方教育發展基金－臺北市萬華區西門國民小學

## 基金用途－國民教育計畫明細表

中華民國110年度

單位：新臺幣元

前年度 決算數	上年度 預算數	科 目	本 年 度 預 算 數	說 明
57,602		服裝	52,500	
			52,500	西區運動會裁判服裝費，105人*1套*500元。
44,765	15,000	醫療用品(非醫療院所使用)	15,000	
			15,000	健康中心藥品。
775,610	1,023,460	其他用品消耗	1,005,060	
			46,400	西區運動會逾時誤餐費用，464人次*100元。
			70,000	西區運動會場地佈置用品。
			10,000	西區運動會場地清潔維護用品。
			4,000	國小家長教育成長暨志工培訓雜支。
			92,000	學生活動費，460人*2學期*100元。
			5,000	性別平等藝文活動材料費等。
			45,000	培養土、肥料、種子等農耕耗材。
			45,000	綠屋頂菜農耕耗材等材料。
			39,100	教學用教科書，23班*1,700元。
			276,400	教學材料費，20班*13,820元。
			30,000	兒童節慶活動費。
			45,000	敬師活動費，75人*600元。
			120,000	由班級業務費提撥垃圾袋費用、消毒藥水、衛生紙及教室佈置費等，20班*6,000元。
			6,000	運動會班級材料費，20班*300元。
			59,600	運動會用獎牌、場地佈置等雜項支出。
			2,400	辦理運動會工作人員逾時誤餐費用，24人次*100元。
			13,820	特教班教學材料費(資源班)，1班*13,820元。
			27,640	特教班教學材料費(資優班)，2班*13,820元。
			10,000	推動雙語實驗課程辦公用品費等雜支。
			12,000	推動雙語實驗課程工作人員逾時誤餐費，120人次*100元。
			10,500	西區運動會運動防護耗材費。
			35,200	西區運動會典禮活動費。

# 臺北市地方教育發展基金－臺北市萬華區西門國民小學

## 基金用途－國民教育計畫明細表

中華民國110年度

單位：新臺幣元

前年度 決算數	上年度 預算數	科 目	本 年 度 預 算 數	說 明
144,100	14,000	租金、償債、利息及相關手續費	30,000	
125,000		機器租金	16,000	較上年度預算數0元，增加16,000元。
125,000		機械及設備租金	16,000	
			16,000	西區運動會游泳終點計時器租用費。
14,300	10,000	交通及運輸設備租金	10,000	較上年度預算數10,000元，無增減。
14,300	10,000	車租	10,000	
			10,000	縣市農事田園交流車租。
4,800	4,000	雜項設備租金	4,000	較上年度預算數4,000元，無增減。
4,800	4,000	雜項設備租金	4,000	
			4,000	由班級業務費提撥電錶月租費。
3,118	110,000	稅捐及規費(強制費)	121,000	
3,118	97,000	土地稅	79,000	較上年度預算數97,000元，減少18,000元。
3,118	97,000	一般土地地價稅	79,000	
			4,000	出租土地地價稅(收支對列)。
			75,000	委外場所地價稅。
	13,000	房屋稅	42,000	較上年度預算數13,000元，增加29,000元。
	13,000	一般房屋稅	42,000	
			42,000	委外場所房屋稅。
722,221	887,000	會費、捐助、補助、分攤、照護 、救濟與交流活動費	963,000	
	30,000	捐助、補助與獎助	30,000	較上年度預算數30,000元，無增減。
	30,000	獎助學員生給與	30,000	
			20,000	學生代收代辦費及獎助學金等補助(收支對列)。
			10,000	教育關懷獎每校推薦1名學生獎助學金。
722,221	857,000	補貼、獎勵、慰問、照護與救濟	933,000	較上年度預算數857,000元，增加76,000元。
		獎勵費用	10,800	
			10,800	依「臺北市公立高級中等以下學校獎勵教師獎金發給要點」發放之獎勵，3人*3,600元(由班級業務費移列)(新增)。
722,221	857,000	其他補貼、獎勵、慰問、照護與救濟	922,200	
			600	配合預算編列至千元，增列進位數600元。
			600,000	清寒學生餐費補助，60人*200日*50元。

臺北市地方教育發展基金－臺北市萬華區西門國民小學

基金用途－國民教育計畫明細表

中華民國110年度

單位：新臺幣元

前年度 決算數	上年度 預算數	科 目	本 年 度 預 算 數	說 明
			48,000	弱勢學生冷氣使用費補助費用，60人*800元。
			33,000	本市市民第3胎就讀國小教育補助費，33人*1,000元。
			119,000	弱勢學生教科書補助費用，70人*1,700元。
			121,600	補助學校午餐使用有機蔬菜或有機米計畫，380人*40週*1次*8元。
167,948	234,000	其他	682,000	
167,948	234,000	其他支出	682,000	較上年度預算數234,000元，增加448,000元。
167,948	234,000	其他	682,000	
			108,756	西區運動會救護站、救護車、公共意外責任險等費用。
			2,000	田徑場螢幕操作編配費。
			8,000	西區運動會獎狀成績列印編配費。
			96,000	西區運動會獎盃、獎牌及獎狀等費用。
			7,500	西區運動會運動防護員費用。
			45,000	西區運動會助理裁判工作費。
			16,800	國小游泳檢測未通過學生暑期游泳訓練班報名費，3班*5,600元。
			125,944	執行學生路隊安全導護費及導護志工保險費。
			140,000	西區運動會田徑裁判費。
			46,000	西區運動會游泳裁判費。
			40,000	學生各項比賽報名費等(收支對列)。
			46,000	班級自治費，460人*2學期*50元。

# 臺北市地方教育發展基金－臺北市萬華區西門國民小學

## 基金用途－學前教育計畫明細表

中華民國110年度

單位：新臺幣元

前年度 決算數	上年度 預算數	科 目	本 年 度 預 算 數	說 明
14,041,056	15,164,000	合計	15,219,000	
13,536,464	14,619,000	用人費用	14,704,000	
9,890,574	10,443,180	正式員額薪資	10,443,180	較上年度預算數10,443,180元，無增減。
9,156,374	9,795,180	職員薪金	9,795,180	
			9,773,580	幼兒園教職員11人及教保員3人薪金(詳用人費用彙計表)(含教育部補助款教保員381,980元)。
			21,600	幼兒園教保員教保費，2人*12月*900元。
734,200	648,000	工員工資	648,000	
			648,000	幼兒園廚工2人薪金(詳用人費用彙計表)。
76,656	145,550	超時工作報酬	145,550	較上年度預算數145,550元，無增減。
76,656	145,550	加班費	145,550	
			145,550	不休假出勤加班費。
1,874,058	2,014,630	獎金	2,013,610	較上年度預算數2,014,630元，減少1,020元。
629,085	712,000	考績獎金	712,000	
			712,000	依考績法規定核發之獎金。
1,244,973	1,302,630	年終獎金	1,301,610	
			1,301,610	依規定於年節加發之獎金。
723,409	911,088	退休及卹償金	911,088	較上年度預算數911,088元，無增減。
683,356	893,808	職員退休及離職金	893,808	
			893,808	提撥退撫基金。
40,053	17,280	工員退休及離職金	17,280	
			17,280	提撥勞工退休準備金。
971,767	1,104,552	福利費	1,190,572	較上年度預算數1,104,552元，增加86,020元。
				。
853,031	921,312	分擔員工保險費	921,312	
			921,312	分擔公保、勞保、健保費。
4,012	3,440	傷病醫藥費	9,460	
			3,440	幼兒園廚工健康檢查費，4人*860元。
			6,020	幼兒園教保服務人員健康檢查費，7人*860元。
				元。
98,724	163,800	員工通勤交通費	163,800	
			45,360	職員、廚工上下班交通費，3人*12月*2段*630元。

# 臺北市地方教育發展基金－臺北市萬華區西門國民小學

## 基金用途－學前教育計畫明細表

中華民國110年度

單位：新臺幣元

前年度 決算數	上年度 預算數	科 目	本 年 度 預 算 數	說 明
			63,000	教師上下班交通費，5人*10月*2段*630元。
			25,200	教師上下班交通費，4人*10月*1段*630元。
			30,240	職員、廚工上下班交通費，4人*12月*1段*630元。
16,000	16,000	其他福利費	96,000	96,000 休假旅遊補助費。
80,874	104,000	服務費用	105,000	
27,056	33,584	一般服務費	33,584	較上年度預算數33,584元，無增減。
1,056	1,584	佣金、匯費、經理費及手續費	1,584	1,584 委託超商代收學雜費手續費，132人*2學期*6元。
26,000	32,000	體育活動費	32,000	22,000 文康活動費，本校編列幼兒園教職員11人，每人編列2,000元。
			10,000	10,000 文康活動費，本校編列契約進用教保員3人，廚工2人，合計5人，每人編列2,000元(上述人員係幼托整合前得編列文康活動之人員)。
53,818	70,416	專業服務費	71,416	較上年度預算數70,416元，增加1,000元。
3,500	11,916	委託檢驗(定)試驗認證費	12,916	12,916 由班級業務費提撥消防安全及建築物安全檢查及申報費。
50,318	58,500	其他專業服務費	58,500	4,500 教保員午餐指導費，1人*9月*500元。
			54,000	54,000 學童午餐指導費，6班*2人*9月*500元。
80,395	131,000	材料及用品費	79,000	
39,400	44,200	使用材料費	31,056	較上年度預算數44,200元，減少13,144元。
39,400	44,200	設備零件	31,056	31,056 幼兒園教具設備(由班級設備費移列)。
40,995	86,800	用品消耗	47,944	較上年度預算數86,800元，減少38,856元。
1,785	55,000	報章雜誌	16,144	16,144 幼兒園班級設備費移列圖書費。
39,210	31,800	其他用品消耗	31,800	1,800 運動會相關經費。



# 臺北市地方教育發展基金－臺北市萬華區西門國民小學

## 基金用途－學前教育計畫明細表

中華民國110年度

單位：新臺幣元

前年度 決算數	上年度 預算數	科 目	本 年 度 預 算 數	說 明
			30,000	由班級業務費提撥垃圾袋費用、消毒藥水、衛生紙及教室佈置費等，6班*5,000元。
252,603	214,000	會費、捐助、補助、分攤、照護、救濟與交流活動費	235,000	
252,603	214,000	補貼、獎勵、慰問、照護與救濟	235,000	較上年度預算數214,000元，增加21,000元。
252,603	214,000	其他補貼、獎勵、慰問、照護與救濟	235,000	
			209,394	低收入戶家庭幼生月費補助，9人*2學期*11,633元。
			24,960	補助學校午餐使用有機蔬菜或有機米計畫，130人*40週*1次*4.8元。
			646	配合預算編列至千元，增列進位數646元。
90,720	96,000	其他	96,000	
90,720	96,000	其他支出	96,000	較上年度預算數96,000元，無增減。
90,720	96,000	其他	96,000	
			96,000	幼兒導護費。

# 臺北市地方教育發展基金－臺北市萬華區西門國民小學

## 基金用途－一般行政管理計畫明細表

中華民國110年度

單位：新臺幣元

前年度 決算數	上年度 預算數	科 目	本 年 度 預 算 數	說 明
13,880,225	13,285,000	合計	13,777,000	
12,275,898	11,588,000	用人費用	12,063,000	
7,612,051	7,296,000	正式員額薪資	7,620,000	較上年度預算數7,296,000元，增加324,000元。
6,266,402	6,060,000	職員薪金	6,384,000	6,384,000 教職員9人薪金(詳用人費用彙計表)。
748,949	720,000	工員工資	720,000	720,000 工員2人工資(詳用人費用彙計表)。
596,700	516,000	警餉	516,000	516,000 校警1人薪金(詳用人費用彙計表)。
476,221	825,148	超時工作報酬	826,112	較上年度預算數825,148元，增加964元。
476,221	825,148	加班費	826,112	328,933 不休假出勤加班費。 14,400 技工、工友勞動節、臨時交辦事項等加班費(統籌業務費)。 18,500 處理學校緊急事件等臨時交辦事項加班費(統籌業務費)。
1,818,336	1,876,000	獎金	1,970,500	464,279 辦理公務及緊急臨時交辦事項等加班費。 較上年度預算數1,876,000元，增加94,500元。
874,868	964,000	考績獎金	1,018,000	1,018,000 依考績法規定核發之獎金。
943,468	912,000	年終獎金	952,500	952,500 依規定於年節加發之獎金。
803,501	604,320	退休及卹償金	632,400	較上年度預算數604,320元，增加28,080元。
690,963	546,720	職員退休及離職金	574,800	574,800 提撥退撫基金。
112,538	57,600	工員退休及離職金	57,600	57,600 提撥勞工退休準備金。
1,565,789	986,532	福利費	1,013,988	較上年度預算數986,532元，增加27,456元。
1,273,155	650,892	分擔員工保險費	678,348	678,348 分擔公保、勞保、健保費。
116,678	143,640	員工通勤交通費	143,640	52,920 職員、技工、工友上下班交通費，7人*12月

# 臺北市地方教育發展基金－臺北市萬華區西門國民小學

## 基金用途－一般行政管理計畫明細表

中華民國110年度

單位：新臺幣元

前年度 決算數	上年度 預算數	科 目	本 年 度 預 算 數	說 明
			90,720	*1段*630元。 職員、技工、工友上下班交通費，6人*12月
175,956	192,000	其他福利費	192,000	*2段*630元。 192,000 休假旅遊補助費。
1,295,622	1,357,000	服務費用	1,375,000	
701,708	738,912	一般服務費	753,684	較上年度預算數738,912元，增加14,772元。
678,708	712,912	外包費	727,684	
			160,000	消化超額職工4人(技工、工友)業務外包費。
			567,684	校警勞務外包費，1人*12月*47,307元。
23,000	26,000	體育活動費	26,000	26,000 文康活動費，本校編列教職員9人、校警1人、工員3人，合計13人，每人編列2,000元。
521,914	546,088	專業服務費	549,316	較上年度預算數546,088元，增加3,228元。
521,914	546,088	其他專業服務費	549,316	549,316 校園安全機械定點、機動巡邏等保全費用。
72,000	72,000	公共關係費	72,000	較上年度預算數72,000元，無增減。
72,000	72,000	公共關係費	72,000	72,000 校長特別費，12月*6,000元。
305,905	337,000	材料及用品費	336,000	
305,905	337,000	用品消耗	336,000	較上年度預算數337,000元，減少1,000元。
302,905	333,200	辦公(事務)用品	332,900	
			332,580	本校奉核定普通班19班、體育班2班、資優班2班、附設幼兒園6班，統籌業務費計算如下： ，1,290元*15班*12月=232,200元 ，810元*14班*12月=136,080元，以上合計368,280元，除依實際需求移列加班費32,900元及會費2,800元外，其餘如列數。
			320	配合預算編列至千元，增列進位320元。
3,000	3,800	服裝	3,100	
			100	校警襪子1雙。
			1,100	校警皮鞋1雙。

# 臺北市地方教育發展基金－臺北市萬華區西門國民小學

## 基金用途－一般行政管理計畫明細表

中華民國110年度

單位：新臺幣元

前年度 決算數	上年度 預算數	科 目	本 年 度 預 算 數	說 明
			400	校警服裝配備。
			1,500	校警夏服，1人*1套*1,500元(成立第36年)。
2,800	3,000	會費、捐助、補助、分攤、照護 、救濟與交流活動費	3,000	
		會費	3,000	較上年度預算數3,000元，無增減。
2,800	3,000	職業團體會費	3,000	
2,800	3,000		1,000	護理師1人公會會費(統籌業務費)。
			1,800	營養師1人公會會費(統籌業務費)。
			200	配合預算編列至千元，增列進位200元。

# 臺北市地方教育發展基金－臺北市萬華區西門國民小學

## 基金用途－建築及設備計畫明細表

中華民國110年度

單位：新臺幣元

前年度 決算數	上年度 預算數	科 目	本 年 度 預 算 數	說 明
18,753,368	8,983,000	合計	12,278,000	
18,753,368	8,983,000	購建固定資產、無形資產及非理財 目的之長期投資	12,278,000	
1,655,827	2,618,000	購建固定資產	1,286,000	
1,655,827	2,618,000	一般建築及設備計畫	1,286,000	
202,500	195,500	班級設備	158,933	
16,500	67,000	購置機械及設備	92,189	
			19,389	新購充電式電動伸縮桿鏈鋸1 臺(總務處)。
			72,800	新購單槍投影機(3000流明以上 )，4臺*18,200元(教務處)。
35,000	53,000	購置交通及運輸設備		
151,000	75,500	購置雜項設備	66,744	
			23,000	汰換飲水機1臺(冰溫熱三用)( 總務處)。
			16,864	新購電冰箱1臺(教務處)。
			26,880	新購百葉推門收納櫃，2個 *13,440元(輔導室)。
492,816	447,000	資訊設備	461,811	
492,816	447,000	購置機械及設備	461,811	
			98,000	汰換網路及資訊周邊設備(電 腦專案計畫)。
			171,311	汰換桌上型電腦(含顯示器)，7 部*24,473元(電腦專案計畫)。
			192,500	新購筆記型電腦，7部*27,500 元(電腦專案計畫)。
73,276	16,500	幼兒園設備	68,256	
48,276	16,500	購置機械及設備	34,000	
			34,000	汰換相機(單眼1800萬畫素以上 )，2臺*17,000元。
25,000		購置雜項設備	34,256	
			23,256	新購多功能教學燈箱1臺。
			11,000	新購紫外線消毒燈1臺。
887,235	1,959,000	校園設備		
38,259	1,359,000	購置機械及設備		
848,976	600,000	購置雜項設備		
		廚房設施改善工程	597,000	

# 臺北市地方教育發展基金－臺北市萬華區西門國民小學

## 基金用途－建築及設備計畫明細表

中華民國110年度

單位：新臺幣元

前年度 決算數	上年度 預算數	科 目	本 年 度 預 算 數	說 明
		購置雜項設備	597,000	
			340,000	汰換抽風機1臺(含安裝測試)(二樓蒸飯箱上方處)。
			100,000	汰換抽風機1臺(含安裝測試)(二樓迴轉鍋上方處)。
			32,000	汰換抽風機1臺(含安裝測試)(三樓洗碗機上方處)。
			73,000	汰換抽風機變頻器1臺(二樓蒸飯箱上方處)。
			8,000	汰換風車鐵架及避震器1座(三樓洗碗機上方處)。
			27,000	汰換風車鐵架及避震器1座(二樓蒸飯箱上方處)。
			17,000	汰換風車鐵架及避震器1座(二樓迴轉鍋上方處)。
36,000	36,000	購置無形資產	36,000	
36,000	36,000	一般建築及設備計畫	36,000	
		資訊設備	36,000	
		購置電腦軟體	36,000	
			36,000	電腦教學軟體費(電腦專案計畫)。
36,000	36,000	校園軟體設備		
36,000	36,000	購置電腦軟體		
17,061,541	6,329,000	遞延支出	10,956,000	
17,061,541	6,329,000	一般建築及設備計畫	10,956,000	
		生態園及週邊環境整修工程	6,624,000	
		其他遞延支出	6,624,000	
			6,060,600	一、施工費。
			442,424	二、委託技術服務費(總包價法)。
			120,976	三、工程管理費(按施工費約2%提列)。
		自來水管汰換工程	3,235,000	
		遞延修繕房屋建築支出	3,235,000	
			2,987,330	一、施工費。
			188,202	二、委託技術服務費(總包價

# 臺北市地方教育發展基金－臺北市萬華區西門國民小學

## 基金用途－建築及設備計畫明細表

中華民國110年度

單位：新臺幣元

前年度 決算數	上年度 預算數	科 目	本 年 度 預 算 數	說 明
			59,468	法)。
		廚房設施與設備更新修繕 工程	1,097,000	三、工程管理費(按施工費約 2%提列)。
		遞延修繕房屋建築支出	1,097,000	
			1,012,930	一、施工費。
			63,815	二、委託技術服務費(總包價 法)
			20,255	三、工程管理費(按施工費約 2%提列)。
17,061,541	6,329,000	校園整修工程		
17,061,541	6,329,000	遞延修繕房屋建築支出		

本 頁 空 白



# 預算參考表

# 臺北市地方教育發展基金－臺北市萬華區西門國民小學

## 預計平衡表

中華民國110年12月31日

單位：新臺幣千元

108年(前年) 12月31日 決算數	科 目	110年12月31日 預計數	109年12月31日 預計數	比較增減(-)
5,077,656	資產合計	5,068,173	5,071,391	-3,218
5,077,656	資產	5,068,173	5,071,391	-3,218
21,621	流動資產	12,138	15,356	-3,218
21,321	現金	11,838	15,056	-3,218
21,321	銀行存款	11,838	15,056	-3,218
300	預付款項	300	300	
300	預付費用	300	300	
3,868	投資、長期應收款項、貸墊款及準備金	3,868	3,868	
3,868	準備金	3,868	3,868	
2,046	退休及離職準備金	2,046	2,046	
1,822	其他準備金	1,822	1,822	
5,052,167	其他資產	5,052,167	5,052,167	
5,052,167	什項資產	5,052,167	5,052,167	
233	暫付及待結轉帳項	233	233	
5,051,934	代管資產	5,051,934	5,051,934	
5,077,656	負債及基金餘額合計	5,068,173	5,071,391	-3,218
5,066,267	負債	5,066,267	5,066,267	
10,435	流動負債	10,435	10,435	
10,435	應付款項	10,435	10,435	
10,222	應付代收款	10,222	10,222	
214	應付費用	214	214	
5,055,832	其他負債	5,055,832	5,055,832	
5,055,832	什項負債	5,055,832	5,055,832	
1,852	存入保證金	1,852	1,852	
2,046	應付退休及離職金	2,046	2,046	
5,051,934	應付代管資產	5,051,934	5,051,934	
11,389	基金餘額	1,906	5,124	-3,218
11,389	基金餘額	1,906	5,124	-3,218
11,389	基金餘額	1,906	5,124	-3,218
11,389	累積餘額	1,906	5,124	-3,218

註：1.信託代理與保證資產(負債)前年度決算數0元，上年度預計數0元，本年度預計數0元。

2.或有資產(負債)0元。

3.本基金自93年度起，本固定項目分開原則，將屬長期固定帳項，包括固定資產7,601,321元、無形資產41,227元及長期債務0元等，另立帳類管理，未納入本表。

臺北市地方教育發展基金一

各項費用

中華民國

前年度 決算數	上年度 預算數	計畫別		合計	國民教育計畫
		用途別科目			
168,114,779	153,697,000	合計		159,838,000	118,564,000
141,178,190	136,111,000	用人費用		137,163,000	110,396,000
57,047,267	58,203,180	正式員額薪資		59,007,180	40,944,000
54,967,418	56,319,180	職員薪金		57,123,180	40,944,000
1,483,149	1,368,000	工員工資		1,368,000	
596,700	516,000	警餉		516,000	
1,297,645	1,351,472	聘僱及兼職人員薪資		1,351,472	1,351,472
418,992	418,992	約僱職員薪金		418,992	418,992
878,653	932,480	兼職人員酬金		932,480	932,480
923,757	1,424,329	超時工作報酬		1,425,293	453,631
923,757	1,424,329	加班費		1,425,293	453,631
12,929,557	14,115,002	獎金		14,308,482	10,324,372
5,863,156	6,790,000	考績獎金		6,884,000	5,154,000
7,066,401	7,325,002	年終獎金		7,424,482	5,170,372
60,740,021	53,040,385	退休及卹償金		52,917,481	51,373,993
59,503,730	52,965,505	職員退休及離職金		52,842,601	51,373,993
1,236,291	74,880	工員退休及離職金		74,880	
8,239,943	7,976,632	福利費		8,153,092	5,948,532
5,647,216	5,040,792	分擔員工保險費		5,114,280	3,514,620
151,012	174,940	傷病醫藥費		189,860	180,400
533,584	686,700	員工通勤交通費		693,000	385,560
1,908,131	2,074,200	其他福利費		2,155,952	1,867,952
4,934,532	5,112,000	服務費用		5,060,000	3,580,000
1,301,255	1,508,352	水電費		1,301,112	1,301,112
1,131,962	1,396,340	工作場所電費		1,131,962	1,131,962
169,293	112,012	工作場所水費		169,150	169,150
51,061	52,350	旅運費		47,700	47,700
49,066	52,350	國內旅費		47,700	47,700
1,995		貨物運費			
58,632	104,000	印刷裝訂與廣告費		147,500	147,500
58,632	104,000	印刷及裝訂費		147,500	147,500

# 臺北市萬華區西門國民小學

## 彙計表

110年度

單位：新臺幣元

學前教育計畫	一般行政管理計畫	建築及設備計畫			
15,219,000	13,777,000	12,278,000			
14,704,000	12,063,000				
10,443,180	7,620,000				
9,795,180	6,384,000				
648,000	720,000				
	516,000				
145,550	826,112				
145,550	826,112				
2,013,610	1,970,500				
712,000	1,018,000				
1,301,610	952,500				
911,088	632,400				
893,808	574,800				
17,280	57,600				
1,190,572	1,013,988				
921,312	678,348				
9,460					
163,800	143,640				
96,000	192,000				
105,000	1,375,000				

## 臺北市地方教育發展基金一

## 各項費用

中華民國

前年度 決算數	上年度 預算數	計畫別		合計	國民教育計畫
		用途別科目			
884,004	959,900	修理保養及保固費		987,200	987,200
317,520	341,040	一般房屋修護費		341,040	341,040
566,484	618,860	機械及設備修護費		646,160	646,160
5,000		保險費			
5,000		其他保險費			
1,470,215	1,443,664	一般服務費		1,492,756	705,488
10,180	6,000	佣金、匯費、經理費及手續費		6,000	4,416
1,067,428	1,101,632	外包費		1,148,724	421,040
268,607	188,032	計時與計件人員酬金		188,032	188,032
124,000	148,000	體育活動費		150,000	92,000
1,092,365	971,734	專業服務費		1,011,732	391,000
234,300	192,100	講課鐘點、稿費、出席審查及查詢費		228,100	228,100
17,200	30,046	委託檢驗(定)試驗認證費		31,716	18,800
3,300	3,000	試務甄選費		3,000	3,000
837,565	746,588	其他專業服務費		748,916	141,100
72,000	72,000	公共關係費		72,000	
72,000	72,000	公共關係費		72,000	
1,865,179	1,933,000	材料及用品費		3,207,000	2,792,000
576,210	395,910	使用材料費		1,654,704	1,623,648
576,210	395,910	設備零件		1,654,704	1,623,648
1,288,969	1,537,090	用品消耗		1,552,296	1,168,352
314,520	342,800	辦公(事務)用品		382,233	49,333
54,262	120,230	報章雜誌		62,603	46,459
60,602	3,800	服裝		55,600	52,500
44,765	15,000	醫療用品(非醫療院所使用)		15,000	15,000
814,820	1,055,260	其他用品消耗		1,036,860	1,005,060
144,100	14,000	租金、償債、利息及相關手續費		30,000	30,000
125,000		機器租金		16,000	16,000
125,000		機械及設備租金		16,000	16,000
14,300	10,000	交通及運輸設備租金		10,000	10,000
14,300	10,000	車租		10,000	10,000

# 臺北市萬華區西門國民小學

## 彙計表

110年度

單位：新臺幣元

學前教育計畫	一般行政管理計畫	建築及設備計畫			
33,584	753,684				
1,584					
	727,684				
32,000	26,000				
71,416	549,316				
12,916					
58,500	549,316				
	72,000				
	72,000				
79,000	336,000				
31,056					
31,056					
47,944	336,000				
	332,900				
16,144					
	3,100				
31,800					

## 臺北市地方教育發展基金一

## 各項費用

中華民國

前年度 決算數	上年度 預算數	計畫別		合計	國民教育計畫
		用途別科目			
4,800	4,000	雜項設備租金		4,000	4,000
4,800	4,000	雜項設備租金		4,000	4,000
18,753,368	8,983,000	購建固定資產、無形資產及非理財目的 之長期投資		12,278,000	
1,655,827	2,618,000	購建固定資產		1,286,000	
595,851	1,889,500	購置機械及設備		588,000	
35,000	53,000	購置交通及運輸設備			
1,024,976	675,500	購置雜項設備		698,000	
36,000	36,000	購置無形資產		36,000	
36,000	36,000	購置電腦軟體		36,000	
17,061,541	6,329,000	遞延支出		10,956,000	
17,061,541	6,329,000	遞延修繕房屋建築支出		4,332,000	
		其他遞延支出		6,624,000	
3,118	110,000	稅捐及規費(強制費)		121,000	121,000
3,118	97,000	土地稅		79,000	79,000
3,118	97,000	一般土地地價稅		79,000	79,000
	13,000	房屋稅		42,000	42,000
	13,000	一般房屋稅		42,000	42,000
977,624	1,104,000	會費、捐助、補助、分攤、照護、救濟 與交流活動費		1,201,000	963,000
2,800	3,000	會費		3,000	
2,800	3,000	職業團體會費		3,000	
	30,000	捐助、補助與獎助		30,000	30,000
	30,000	獎助學員生給與		30,000	30,000
974,824	1,071,000	補貼、獎勵、慰問、照護與救濟		1,168,000	933,000
		獎勵費用		10,800	10,800
974,824	1,071,000	其他補貼、獎勵、慰問、照護與救 濟		1,157,200	922,200
258,668	330,000	其他		778,000	682,000
258,668	330,000	其他支出		778,000	682,000
258,668	330,000	其他		778,000	682,000

# 臺北市萬華區西門國民小學

## 彙計表

110年度

單位：新臺幣元

學前教育計畫	一般行政管理計畫	建築及設備計畫			
		12,278,000			
		1,286,000			
		588,000			
		698,000			
		36,000			
		36,000			
		10,956,000			
		4,332,000			
		6,624,000			
235,000	3,000				
	3,000				
	3,000				
235,000					
235,000					
96,000					
96,000					
96,000					



# 臺北市地方教育發展基金－臺北市萬華區西門國民小學

## 員工人數彙計表

中華民國110年度

單位：人

計 畫 及 項 目	上年度最高可 進用員額數	本年度 增減(-)數	本年度最高可 進用員額數	說 明
合計	75		75	
國民教育計畫部分	47		47	
職員	46		46	
約僱	1		1	
學前教育計畫部分	16		16	
職員	14		14	
技工	2		2	
一般行政管理計畫部分	12		12	
職員	9		9	
駐衛警	1		1	
技工				
工友	2		2	

註：1.本表約僱、聘用係指奉准有案之約聘僱人員。

2.外包費編列救生員1人、校警外包1、消化超額職工業務外包費等，計114萬8,724元。 3.計時與計件人員酬金編列閩客語教學支援人員鐘點費，計18萬8,032元。

本 頁 空 白

臺北市地方教育發展基金一

用人費用

中華民國

計畫及項目	合計	正式 員額 薪資	聘僱 人員 薪資	超時 工作 報酬	津貼	獎 金		
						年終獎金	考績獎金	其他
合計	137,163,000	59,007,180	418,992	1,425,293		7,424,482	6,884,000	
國民教育計畫	110,396,000	40,944,000	418,992	453,631		5,170,372	5,154,000	
職員薪金	40,944,000	40,944,000						
約僱職員薪金	418,992		418,992					
兼職人員酬金	932,480							
加班費	453,631			453,631				
考績獎金	5,154,000						5,154,000	
年終獎金	5,170,372					5,170,372		
職員退休及離職金	51,373,993							
分擔員工保險費	3,514,620							
傷病醫藥費	180,400							
員工通勤交通費	385,560							
其他福利費	1,867,952							
學前教育計畫	14,704,000	10,443,180		145,550		1,301,610	712,000	
職員薪金	9,795,180	9,795,180						
工員工資	648,000	648,000						
加班費	145,550			145,550				
考績獎金	712,000						712,000	
年終獎金	1,301,610					1,301,610		
職員退休及離職金	893,808							

# 臺北市萬華區西門國民小學

## 彙計表

110年度

單位：新臺幣元

退休及卹償金		資遣費	福 利 費					提繳費	兼任 人員 用人 費用
退休金	卹償金		分擔 保險費	傷病 醫藥費	提撥 福利金	員工通勤 交通費	其他		
52,917,481			5,114,280	189,860		693,000	2,155,952	932,480	
51,373,993			3,514,620	180,400		385,560	1,867,952	932,480	
51,373,993			3,514,620	180,400		385,560	1,867,952	932,480	
911,088			921,312	9,460		163,800	96,000		
893,808									

臺北市地方教育發展基金一

用人費用

中華民國

計畫及項目	合計	正式 員額 薪資	聘僱 人員 薪資	超時 工作 報酬	津貼	獎 金		
						年終獎金	考績獎金	其他
工員退休 及離職金	17,280							
分擔員工 保險費	921,312							
傷病醫藥 費	9,460							
員工通勤 交通費	163,800							
其他福利 費	96,000							
一般行政管 理計畫	12,063,000	7,620,000		826,112		952,500	1,018,000	
職員薪金	6,384,000	6,384,000						
工員工資	720,000	720,000						
警餉	516,000	516,000						
加班費	826,112			826,112				
考績獎金	1,018,000						1,018,000	
年終獎金	952,500					952,500		
職員退休 及離職金	574,800							
工員退休 及離職金	57,600							
分擔員工 保險費	678,348							
員工通勤 交通費	143,640							
其他福利 費	192,000							

註：1.本表兼任人員用人費用，係學校教職員兼課或請假代課鐘點費。2.外包費編列救生員1人、校警外包1人、消化超額職工業務外包費等，計114萬8,724元。3.計時與計件人員酬金編列閩客語教學支援人員鐘點費，計18萬8,032元。

# 臺北市萬華區西門國民小學

## 彙計表

110年度

單位：新臺幣元

退休及卹償金		資遣費	福 利 費					提繳費	兼任人員用人費用
退休金	卹償金		分擔保險費	傷病醫藥費	提撥福利金	員工通勤交通費	其他		
17,280			921,312	9,460		163,800			
632,400			678,348			143,640	96,000		
574,800							192,000		
57,600			678,348			143,640			
							192,000		

臺北市地方教育發展基金一

聘用及約僱

中華民國

區分及職稱	人數	擔任工作	聘用或約僱 起訖期間	薪點	年需經費
合計	1				520,000
約僱人員小計	1				520,000
約僱人員(280)	1	辦理學校行政事務	110/1/1-110/12/31	280	520,000

# 臺北市萬華區西門國民小學

## 人員明細表

110年度

單位：新臺幣元

小計	月 支			經費來源 及其科目
	折合 金額	勞保 保險費	健康 保險費	
34,916	34,916			國民教育計畫



# 臺北市地方教育發展基金－臺北市萬華區西門國民小學

## 單位（或計畫）成本分析表

中華民國110年度

單位：新臺幣千元

計 畫 別	單 位	單位成本(元)或 平均利(費)率	數 量	預 算 數	說 明
合計				159,838	
國民教育計畫				118,564	
學前教育計畫				15,219	
一般行政管理計畫				13,777	
建築及設備計畫				12,278	

# 臺北市地方教育發展基金－臺北市萬華區西門國民小學

## 5年來主要業務計畫分析表

中華民國110年度

單位：新臺幣千元

年度及項目	單位	數量	單位成本(元)或 平均利(費)率	金額	說明
(本)年度預算數					
國民教育計畫				118,564	
學前教育計畫				15,219	
(上)年度預算數					
國民教育計畫				116,265	
學前教育計畫				15,164	
(前)年度決算數					
國民教育計畫				121,440	
學前教育計畫				14,041	
(107)年度決算數					
國民教育計畫				120,462	
學前教育計畫				13,889	
(106)年度決算數					
國民教育計畫				117,723	
學前教育計畫				13,159	

臺北市地方教育發展基金－臺北市萬華區西門國民小學

資本資產明細表

中華民國110年度

單位：新臺幣千元

項 目	取得成本 (期初餘額)	以前年度 累計折舊/ 長期投資 評 價	本 年 度 變 動				本年度累計折 舊/長期投資 評價變動數	期末餘額	
			增加		減少				主要增減 原因說明
			金額	類型	金額	類型			
合計	57,072	47,984	1,322		22		2,744	7,643	
土地改良物	4,436	3,125					320	991	
機械及設備	29,266	25,169	588	增置			1,479	3,205	
交通及運輸 設備	1,501	1,300					71	129	
雜項設備	21,842	18,390	698	增置			873	3,276	
電腦軟體	28		36	增置	22	無形資 產攤銷		41	