

中華民國 112 年度 4-0501524

臺北市總預算案

臺北市政府教育局主管

臺北市地方教育發展基金

臺北市萬華區西門國民小學附屬單位預算之分預算

(特別收入基金)

臺北市萬華區西門國民小學編

# 臺北市地方教育發展基金－臺北市萬華區西門國民小學

## 目次

中華民國112年度

一、財務摘要 .....	第 1 頁
二、業務計畫及預算概要 .....	第 3 -12 頁
三、預算主要表	
(一) 基金來源、用途及餘絀預計表 .....	第 13 頁
(二) 現金流量預計表 .....	第 14 頁
四、預算明細表	
(一) 基金來源－服務收入明細表 .....	第 15 頁
(二) 基金來源－財產處分收入明細表 .....	第 16 頁
(三) 基金來源－租金收入明細表 .....	第 17 頁
(四) 基金來源－利息收入明細表 .....	第 18 頁
(五) 基金來源－其他財產收入明細表 .....	第 19 頁
(六) 基金來源－公庫撥款收入明細表 .....	第 20 頁
(七) 基金來源－學雜費收入明細表 .....	第 21 頁
(八) 基金來源－雜項收入明細表 .....	第 22 頁
(九) 基金用途－國民教育計畫明細表 .....	第 23 -32 頁
(十) 基金用途－學前教育計畫明細表 .....	第 33 -34 頁
(十一) 基金用途－一般行政管理計畫明細表 .....	第 35 -36 頁
(十二) 基金用途－建築及設備計畫明細表 .....	第 37 -38 頁
五、預算參考表	
(一) 預計平衡表 .....	第 39 頁
(二) 各項費用彙計表 .....	第 40 -45 頁
(三) 員工人數彙計表 .....	第 46 頁
(四) 用人費用彙計表 .....	第 48 -49 頁

# 臺北市地方教育發展基金－臺北市萬華區西門國民小學

## 目 次

中華民國112年度

(五) 單位（或計畫）成本分析表 .....	第 50 頁
(六) 5年來主要業務計畫分析表 .....	第 51 頁
(七) 資本資產明細表 .....	第 52 頁

# 臺北市地方教育發展基金－臺北市萬華區西門國民小學

## 財務摘要

中華民國112年度

單位：新臺幣千元

項 目	本 年 度	上 年 度	比較增減數	%
經營成績：				
基金來源	159,701	150,159	9,542	6.35
基金用途	162,375	152,965	9,410	6.15
賸餘(短絀)	-2,674	-2,806	132	--
餘絀情形：				
基金餘額	5,752	8,426	-2,674	-31.74
現金流量(註)：				
現金及約當現金之淨增(減)	-2,674	-2,806	132	--

附註：現金流量係採現金及約當現金基礎，包括現金及自投資日起3個月內到期或清償之債權證券。

本 頁 空 白

# 業務計畫及預算概要

# 臺北市地方教育發展基金－臺北市萬華區西門國民小學

## 業務計畫及預算概要

中華民國 112 年度

### 壹、基金概況

#### 一、設立宗旨及願景：

- (一) 本校遵照憲法第 158 條及 160 條規定，教育文化應發展國民之民族精神、自治精神，國民道德與健全體格、科學及生活智能，以培養八大學習領域及十大基本能力。
- (二) 本校自 91 年度起依教育經費編列與管理法第 13 條規定設置「臺北市地方教育發展基金」，以促進教育健全發展，提昇教育經費運用績效。
- (三) 本校之學校願景原為「打造一所前瞻的智慧創客學園」，課程之核心價值為「前瞻、活力、卓越」，期望透過國小教育培養學生創新及行動能力，啟發學生多元智能，並且希望教師之創新教學、團隊合作為學校注入活水，實施翻轉教育，創造西門的教育價值，亦希望前瞻之願景，轉型為雙語學校，提升學生卓越的競爭力以立足臺灣，放眼國際展現績效。

#### 二、施政重點：

- (一) 開啟多元智慧：尊重每個學生獨特的個性，以多元智慧的觀點協助他找到生命的亮點，肯定天生我才必有用，能知於學，樂於學。
- (二) 培養生活能力：培養學生帶得走的公民關鍵能力，強化自我管理、閱讀理解、理性批判、問題解決、奉獻服務、溝通表達等核心素養。
- (三) 蘊育人文情懷：在溫馨開放的校園文化中，孕育人文情懷，學會尊重、包容；建構生命的價值、完成人性的開展。
- (四) 建置溫馨民主的校園文化：
  1. 以參與式管理、落實行政、教師會、家長會三者的良性互動。
  2. 以學生第一，教學優先的觀念提昇行政服務效率。
  3. 放下威權心態，開啟校園民主之風氣。
- (五) 推動適性教學：
  1. 落實校本課程理念，採多元化、活潑化的教學及評量。
  2. 運用校內、外資源，加強多元學習能力。
  3. 關懷相對弱勢學生之教學及輔導。
  4. 推動行動學習，充實學生運用資訊之知能，並提昇教師運用學習載具教學之能力。

# 臺北市地方教育發展基金－臺北市萬華區西門國民小學

## 業務計畫及預算概要

中華民國 112 年度

(六) 辦理發展性的訓輔活動：

1. 辦理各項活動、競賽及展演。
2. 推動校內外學習服務。
3. 發展績優社團及校隊，如國樂、管樂、合唱、樂儀隊、童軍等。
4. 加強新興領域教育的辦理，並融入各科教學以收成效。

三、組織概況：

本校設置校長 1 人，綜理全校校務，下設教務處、學生事務處、總務處、輔導室、會計室、人事室及幼兒園等單位。

內部分層業務如下：

(一) 教務處：秉承校長之命，辦理全校教務事項。

1. 教學組：掌理課程編排、課業考查、教學研究及教學指導等事項。
2. 註設組：掌理註冊、編班、轉學、休學及成績考查等有關學籍及教學設備計畫之擬定、用具之管理、保管等事項。
3. 資訊組：掌理電腦設備及區域網路之管理、保管等事項。

(二) 學生事務處：秉承校長之命，辦理全校學生事務事項。

1. 訓育組：掌理訓育計畫之擬定並透過各項活動，實施性別教育、人權教育與群己關係之教育。
2. 生教組：重視生活輔導之技巧與方法，加強道德教育與法律常識教育及辦理交通導護各項事項。
3. 體衛組：加強學生體能訓練，重視團隊合作精神與良好運動風度之養成及重視校園環境之整理與美化，配合宣導實施防災意識、環保教育與人口教育。

(三) 總務處：秉承校長之命，辦理全校總務事項。

1. 事務組：辦理校舍場地佈置及環境美化，監督校舍建築及整修，財物購買保管及分配等事項。
2. 出納組：辦理現金、票據、契約之保管等收支移轉等事項。
3. 文書組：辦理公文收發登記與典守學校印信，撰擬繕校及檔案保管等事項。

(四) 輔導室：秉承校長之命，視學生身心狀況及需求提供發展性輔導，介入性輔導或處理性輔導，並掌理學生輔導與諮商，實施適性生涯輔導等事項。



# 臺北市地方教育發展基金－臺北市萬華區西門國民小學

## 業務計畫及預算概要

中華民國 112 年度

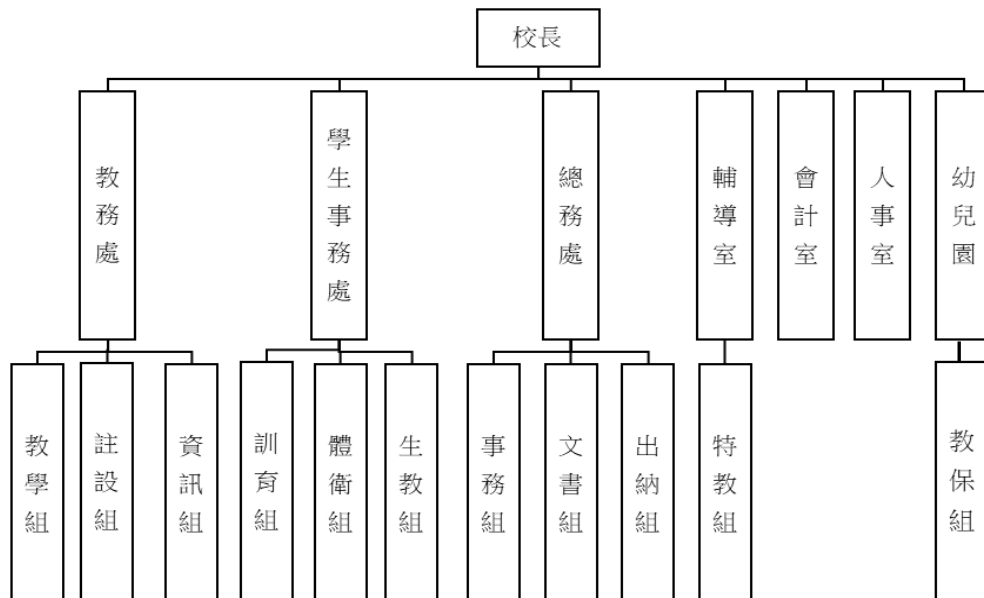
1. 特教組：掌理特教學生特殊需求之安排，包括資源班之入班教學輔導等個別化教育計畫等事項。

(五) 會計室：秉承上級主計機關之監督與指導，並受校長之指揮，依法辦理歲計、會計、統計等事項。

(六) 人事室：秉承上級人事機關之監督與指導，並受校長之指揮，依法辦理人事管理查核等事項。

(七) 幼兒園：秉承校長之命，綜理園務、規劃幼兒教學、保育、環境與各項措施。

1.教保組：掌理幼兒課程規劃及教學活動編排彙整等事項。



#### 四、基金歸類及屬性：

本校地方教育發展基金依據教育經費編列與管理法第 13 條規定設置，本基金為預算法第 4 條第 1 項第 2 款第 5 目所定之特別收入基金，以本府教育局為管理機關。

臺北市地方教育發展基金 - 臺北市萬華區西門國民小學

業務計畫及預算概要

中華民國 112 年度

貳、業務計畫

一、基金來源：

單位：新臺幣千元

業務計畫	本年度預算數	實施內容
勞務收入	3	本年度預計辦理 2 學期教科書採購收取之作業管理費、收取體育班甄選報名費及教師甄選報名費等收入。
財產收入	485	本年度預計辦理運動設施場館委外營運土地及房租出租之租金及權利金收入、財產報廢變賣之殘值收入、教職員工停車收入、校園場地開放收入等。
政府撥入收入	154,973	本年度預計由公庫撥入數。
教學收入	3,285	本年度預計收取學生之學費、雜費、課業輔導等收入。
其他收入	955	本年度預計收取各界捐款收入、數位學生證補卡及廠商履約逾期罰款等收入。

二、基金用途：

單位：新臺幣千元

業務計畫	本年度預算數	實施內容
國民教育計畫	151,529	本年度預計辦理教學事項為： 1. 各項教學、學生事務、圖書及輔導等業務。 2. 新購教具、圖書等各科教學設備，充實各科教材及用具。 3. 革新教學方法，提高教學效能。 4. 教師甄選業務、指定活動等項目。
學前教育計畫	315	本年度預計辦理教學事項為： 1. 幼兒園各項教學及活動。 2. 新購教學用品，革新教學方法，提高教學效能。 3. 幼兒園各項活動，鍛鍊幼兒強健的身體，增進幼兒各項生活智能。
一般行政管理計畫	2,679	本年度預計辦理事項為： 1. 綜理學校總務、人事、會計等業務。 2. 配合校務推動行政處室支援工作，

**臺北市地方教育發展基金 - 臺北市萬華區西門國民小學**  
**業務計畫及預算概要**

中華民國 112 年度

		進而增進校務運作。
建築及設備計畫	7,852	本年度預計辦理事項為： 1. 購置各學科教學課程所需教學設備。 2. 辦理仁愛樓牆面整修工程。 3. 辦理自強樓地下室暨幼兒園遊戲場地坪整修工程。

**參、預算概要**

一、基金來源及用途之預計：

(一) 本年度基金來源：

服務收入 3 千元、財產處分收入 1 萬 8 千元、租金收入 35 萬元、利息收入 1 千元、其他財產收入 11 萬 6 千元、公庫撥款收入 1 億 5,497 萬 3 千元、學雜費收入 328 萬 5 千元、雜項收入 95 萬 5 千元，本年度基金來源 1 億 5,970 萬 1 千元，較上年度預算數 1 億 5,015 萬 9 千元，增加 954 萬 2 千元，約 6.35%，主要係公庫撥款收入增加所致。

(二) 本年度基金用途：

國民小學教育計畫 1 億 5,152 萬 9 千元，學前教育計畫 31 萬 5 千元，一般行政管理計畫 267 萬 9 千元，建築及設備計畫 785 萬 2 千元，本年度基金用途 1 億 6,237 萬 5 千元，較上年度預算數 1 億 5,296 萬 5 千元，增加 941 萬元，約 6.15%，主要係本年度新增修繕工程等所致。

二、基金餘絀之預計：

本年度基金來源及用途相抵後，差短 267 萬 4 千元，較上年度預算數差短 280 萬 6 千元，減少 13 萬 2 千元，將移用以前基金餘額支應。

三、現金流量之預計：

本年度業務活動淨現金流出 267 萬 4 千元。

四、補辦預算事項：詳補辦預算明細表

(一) 固定資產之建設改良擴充 269 萬 9 千元

1.110 年度教育部補助午餐廚房精進計畫中央廚房設備計畫 230 萬 1 千元。

2.110 年度教育部補助國民小學身心障礙資源班教學相關設備計畫

# 臺北市地方教育發展基金－臺北市萬華區西門國民小學

## 業務計畫及預算概要

中華民國 112 年度

85,000 元，學校自籌款由其他準備金項下支應 1 萬 5 千元，共計 10 萬元。

3.110 年度教育局行動學習智慧教學計畫，補助購置平板電腦 9 萬 6 千元。

4.111 年度教育部補助公立高級中等以下學校電力改善工程執行績效獎勵計畫 20 萬 2 千元。

### 肆、以前年度計畫實施成果概述：

#### 一、前（110）年度計畫實施成果概述：

業務計畫	實施概況	實施成果
勞務收入	本年度預計辦理教師甄選報名費收入。	本年度因應疫情改採線上辦理教師徵選報名未收取報名費。
財產收入	本年度預計辦理運動設施場館委外營運土地及房租出租之租金及權利金收入、財產報廢變賣之殘值收入、教職員工停車收入、校園場地開放收入等。	本年度已收取運動設施場館委外營運土地及房租出租，收取租金及權利金收入 24 萬元、收取財產報廢變賣殘值收入 1 萬 8 千元、教職員工停車收入 4 萬 6 千元、校園場地開放等收入 6 千元。
政府撥入收入	本年度預計由公庫撥入數。	本年度已收取公庫撥入數 1 億 6,131 萬 4 千元及教育部之補助計畫 307 萬元。
教學收入	本年度預計收取學生之學費、雜費收入。	本年度已收取學生之學費、雜費收入 330 萬 2 千元。
其他收入	本年度預計收取各界捐款收入、數位學生證補卡等收入。	本年度已收取數位學生證補卡等收入 111 萬 7 千元。
國民教育計畫	本年度預計辦理教學事項為： 1. 辦理各項教學、學生事務、圖書及輔導等業務。 2. 新購教具、圖書等各科教學設備，充實各科教	本年度完成辦理教學事項為： 1. 配合教育局年度工作完成臺北市分區運動會、臺北市國小運動會總召工作。

臺北市地方教育發展基金 - 臺北市萬華區西門國民小學

業務計畫及預算概要

中華民國 112 年度

	<p>材及用具。</p> <p>3. 革新教學方法，提高教學效能。</p> <p>4. 辦理教師甄選、指定活動等項目。</p>	<p>2. 配合課綱訂定各學程教學課程，培養學生基本知能。</p> <p>3. 舉辦河濱公園馬拉松路跑等運動活動，以鍛鍊學童強健的身體，增進學童各項生活智能。</p> <p>4. 研發各項多元課程，如雙語實驗教學等特色課程，培育卓越人才。</p>
學前教育計畫	<p>本年度預計辦理教學事項為：</p> <p>1. 辦理幼兒園各項教學及活動。</p> <p>2. 新購教學用品，革新教學方法，提高教學效能。</p> <p>3. 辦理幼兒園各項活動，鍛鍊幼兒強健的身體，增進幼兒各項生活智能。</p>	<p>本年度完成辦理教學事項為：</p> <p>1. 新購教學設備，革新教學方法，提高教學效能。</p> <p>2. 辦理校內外學習活動，增進幼兒各項體能等智能。</p> <p>3. 結合小田園教學舉辦多項體驗活動，如：食農活動烘焙及植栽等體驗課程，多元提供幼兒與自然的互動，建置城市田園之風貌。</p>
一般行政管理計畫	<p>本年度預計辦理事項為：</p> <p>1. 綜理學校總務、人事、會計等業務。</p> <p>2. 配合校務推動行政處室支援工作，進而增進校務運作。</p>	<p>綜理學校總務、人事、會計等業務，並配合校務推動行政處室支援工作，進而增進校務運作，達成預期目標。</p>
建築及設備計畫	<p>本年度預計辦理事項為：</p> <p>1. 購置各學科教學課程所需教學設備。</p> <p>2. 辦理生態園及週邊環境整修工程。</p> <p>3. 辦理自來水管汰換工程。</p> <p>4. 辦理廚房設施與設備更新修繕工程。</p>	<p>本年度完成辦理事項為：</p> <p>1. 購置各學科教學課程所需教學設備。</p> <p>2. 完成生態園及週邊環境整修工程。</p> <p>3. 完成自來水管汰換工程。</p> <p>4. 完成廚房設施與設備更新修繕工程。</p>

**臺北市地方教育發展基金 - 臺北市萬華區西門國民小學**

**業務計畫及預算概要**

中華民國 112 年度

二、上年度已過期間（111 年 1 月 1 日至 5 月 31 日止）計畫實施成果概述：

業務計畫	實施概況	實施成果
勞務收入	本年度截至 5 月 31 日止預計辦理教師甄選報名費收入。	本年度截至 5 月 31 日止已收取雙語體育教師徵選報名費 600 元。
財產收入	本年度截至 5 月 31 日止預計辦理運動設施場館委外營運土地及房租出租之租金及權利金收入、財產報廢變賣之殘值收入、教職員工停車收入、校園場地開放收入等。	本年度截至 5 月 31 日止已辦理運動設施場館委外營運土地及房租出租，收取租金及權利金收入 20 萬 1 千元、收取財產報廢變賣殘值收入 2 萬 1 千元、教職員工停車收入 3 萬元、校園場地開放等收入 1 千元。
政府撥入收入	本年度截至 5 月 31 日止預計公庫撥入數。	本年度截至 5 月 31 日止已收取公庫撥入數 7,542 萬 6 千元及教育部之補助計畫 232 萬 5 千元。
教學收入	本年度截至 5 月 31 日止預計收取學生之 1 學期學費、雜費收入。	本年度截至 5 月 31 日止已收取學生 1 學期學費、雜費收入 165 萬 3 千元。
其他收入	本年度截至 5 月 31 日止預計收取各界捐款收入、數位學生證補卡等收入。	本年度截至 5 月 31 日止已收取數位學生證補卡等收入 32 萬 1 千元。
國民教育計畫	本年度截至 5 月 31 日止預計辦理教學事項為： <ol style="list-style-type: none"> <li>1. 辦理各項教學、學生事務、圖書及輔導等業務。</li> <li>2. 新購教具、圖書等各科教學設備，充實各科教材及用具。</li> <li>3. 革新教學方法，提高教學效能。</li> <li>4. 辦理教師甄選、指定活動等項目。</li> </ol>	本年度截至 5 月 31 日止完成辦理教學事項為： <ol style="list-style-type: none"> <li>1. 執行先鋒學校計畫，完成一至六年級校訂課程規劃及撰寫，及全校教師均辦理 1 次公開授課。</li> <li>2. 配合雙語課程執行，建置雙語情境佈置，採購雙語教學參考書籍及教材教具，提高教學效能。</li> </ol>

# 臺北市地方教育發展基金 - 臺北市萬華區西門國民小學

## 業務計畫及預算概要

中華民國 112 年度

學前教育計畫	本年度截至 5 月 31 日止預計辦理教學事項為： 1. 幼兒園各項教學及活動。 2. 新購教學用品，革新教學方法，提高教學效能。 3. 辦理幼兒園各項活動，鍛鍊幼兒強健的身體，增進幼兒各項生活智能。	本年度截至 5 月 31 日止完成各項教學事項為： 1. 新增遊戲場舞台，使早會活動有更好的場地資源。 2. 配合防災教育新購防災頭套一批，使幼兒更能順利的進行防災演練活動。 3. 配合主題活動發展，與幼兒學習歷程，增加圖書採購，擴充學習資源。
一般行政管理計畫	本年度截至 5 月 31 日止預計辦理事項為： 1. 綜理學校總務、人事、會計等業務。 2. 配合校務推動行政處室支援工作，進而增進校務運作。	持續辦理學校總務、人事、會計等業務，並配合校務推動行政處室支援工作，進而增進校務運作，以達成預期目標。
建築及設備計畫	本年度截至 5 月 31 日止預計辦理事項為： 1. 購置各學科教學課程所需教學設備採購作業。 2. 辦理優質圖書館精進方案工程及設備招標作業。 3. 辦理運動場域照明改善工程及設備招標作業。	1. 購置各學科教學課程所需教學設備採購作業。 2. 辦理優質圖書館精進方案工程及設備招標作業。 3. 完成運動場域照明改善工程及設備招標作業。

# 臺北市地方教育發展基金－臺北市萬華區西門國民小學

## 補辦預算明細表

中華民國112年度

單位：新臺幣元

項 目	金額	辦理年度	說 明
合計	2,699,000		
固定資產之建設改良擴充	2,699,000		
購置機械及設備	256,000	110	
65吋智慧觸控顯示器	100,000		教育部補助國民小學身心障礙資源班教學相關設備計畫經費85,000元，學校自籌15,000元，所需經費擬由本校其他準備金支應。
桌上型電腦(含24吋以上顯示器及固態硬碟500GB以上等)	30,000		教育部補助午餐廚房精進計畫中央廚房設備經費。
行動裝置	30,000		教育部補助午餐廚房精進計畫中央廚房設備經費。
平板電腦(10.2吋)	96,000		教育局補助行動學習智慧教學計畫，急需購置平板電腦，所需經費擬由教育局基金餘額支應。
購置雜項設備	2,241,000	110	
刀具消毒櫃	60,000		教育部補助午餐廚房精進計畫中央廚房設備經費。
塵埃採集器	228,000		教育部補助午餐廚房精進計畫中央廚房設備經費。
分離式冷氣10KW(含)以上	150,000		教育部補助午餐廚房精進計畫中央廚房設備經費。
簡易自動滅火設備	178,000		教育部補助午餐廚房精進計畫中央廚房設備經費。
單口大水槽	72,000		教育部補助午餐廚房精進計畫中央廚房設備經費。
單口大水槽	26,000		教育部補助午餐廚房精進計畫中央廚房設備經費。
單口大水槽	25,000		教育部補助午餐廚房精進計畫中央廚房設備經費。
不銹鋼推車	65,000		教育部補助午餐廚房精進計畫中央廚房設備經費。
萬用蒸烤爐	770,000		教育部補助午餐廚房精進計畫中央廚房設備經費。
空氣門3尺	99,000		教育部補助午餐廚房精進計畫中央廚房設備經費。
空氣門4尺	24,000		教育部補助午餐廚房精進計畫中央廚房設備經費。
瓦斯熱水爐	198,000		教育部補助午餐廚房精進計畫中央廚房設備經費。
瓦斯貫流式蒸汽鍋爐	346,000		教育部補助午餐廚房精進計畫中央廚房設備經費。
購置交通及運輸設備	99,000	111	
移動式無線擴音機	99,000		教育部補助公立高級中等以下學校電力改善工程執行績效獎勵經費。
購置雜項設備	103,000	111	
變頻電冰箱(400(含)公升以上)	18,000		教育部補助公立高級中等以下學校電力改善工程執行績效獎勵經費。
變頻電冰箱(500公升(含)以上)	20,000		教育部補助公立高級中等以下學校電力改善工程執行績效獎勵經費。
磅製冰機(約80磅.含安裝費)	53,000		教育部補助公立高級中等以下學校電力改善工程執行績效獎勵經費。
變頻洗衣機(14KG以上)	12,000		教育部補助公立高級中等以下學校電力改善工程執行績效獎勵經費。

備註：各基金依預算法第88條規定補辦預算，應確係不及編入年度預算，且因經營環境發生重大變遷或正常業務(含執行中央補助款項目)之確實需要，並經主管機關核轉本府核准先行辦理者；不具急迫性之事項，仍應儘可能納入預算辦理。



# 預算主要表

# 臺北市地方教育發展基金－臺北市萬華區西門國民小學

## 基金來源、用途及餘絀預計表

中華民國112年度

單位：新臺幣千元

前年度決算數	項 目	本年度預算數	上年度預算數	比較增減（－）
169,113	基金來源	159,701	150,159	9,542
	勞務收入	3	3	
	服務收入	3	3	
309	財產收入	485	474	11
18	財產處分收入	18	18	
240	租金收入	350	350	
	利息收入	1	1	
52	其他財產收入	116	105	11
164,384	政府撥入收入	154,973	145,498	9,475
161,315	公庫撥款收入	154,973	145,498	9,475
3,069	政府其他撥入收入			
3,302	教學收入	3,285	3,285	
3,302	學雜費收入	3,285	3,285	
1,117	其他收入	955	899	56
	受贈收入		60	-60
1,117	雜項收入	955	839	116
169,488	基金用途	162,375	152,965	9,410
143,616	國民教育計畫	151,529	145,576	5,953
1,881	學前教育計畫	315	426	-111
2,050	一般行政管理計畫	2,679	2,629	50
21,942	建築及設備計畫	7,852	4,334	3,518
-375	本期賸餘(短絀)	-2,674	-2,806	132
11,607	期初基金餘額	8,426	8,389	37
11,232	期末基金餘額	5,752	5,583	169

註：前年度決算數細數之和與總數或略有出入，係四捨五入關係，以下各表同。

# 臺北市地方教育發展基金－臺北市萬華區西門國民小學

## 現金流量預計表

中華民國112年度

單位：新臺幣千元

項 目	本 預	年 算	度 數	說 明
業務活動之現金流量				
本期賸餘(短絀)			-2,674	
業務活動之淨現金流入(流出)			-2,674	
其他活動之現金流量				
其他活動之淨現金流入(流出)				
現金及約當現金之淨增(淨減)			-2,674	
期初現金及約當現金			18,791	
期末現金及約當現金			16,117	

註：本表係採現金及約當現金基礎，包括現金及自投資日起3個月內到期或清償之債權證券。

# 預算明細表

臺北市地方教育發展基金－臺北市萬華區西門國民小學

基金來源－服務收入明細表

中華民國112年度

單位：新臺幣元

科目	單位	本年度預算數			說明
		數量 業務量	利(費)率	金額	
合計				3,000	
服務收入	人	10	300	3,000	較上年度預算數3,000元，無增減。 教師甄選報名費收入。

臺北市地方教育發展基金－臺北市萬華區西門國民小學

基金來源－財產處分收入明細表

中華民國112年度

單位：新臺幣元

科目	單位	本年度預算數			說明
		數量 業務量	利(費)率	金額	
合計				18,000	
財產處分收入	年	1	18,000	18,000	較上年度預算數18,000元，無增減。 處分報廢財產收入。

臺北市地方教育發展基金－臺北市萬華區西門國民小學

基金來源－租金收入明細表

中華民國112年度

單位：新臺幣元

科 目	單位	本 年 度 預 算 數			說 明
		數量 業務量	利(費)率	金 額	
合計				350,000	
租金收入	年	1	350,000	350,000	較上年度預算數350,000元，無增減。 游泳池土地租金收入。

臺北市地方教育發展基金－臺北市萬華區西門國民小學

基金來源－利息收入明細表

中華民國112年度

單位：新臺幣元

科 目	單位	本 年 度 預 算 數			說 明
		數量 業務量	利(費)率	金 額	
合計				1,000	
利息收入	年	1	1,000	1,000	較上年度預算數1,000元，無增減。 薪資專戶存款利息收入。



# 臺北市地方教育發展基金－臺北市萬華區西門國民小學

## 基金來源－其他財產收入明細表

中華民國112年度

單位：新臺幣元

科 目	單位	本 年 度 預 算 數			說 明
		數量 業務量	利(費)率	金 額	
合計				116,000	
其他財產收入				116,000	較上年度預算數105,000元，增加11,000元。
	年	1	40,000	40,000	場地出借費收入(收支對列)。
	年	1	60,000	60,000	教職員工停車收入(收支對列)。
	年	1	16,000	16,000	土地出租收入。

# 臺北市地方教育發展基金－臺北市萬華區西門國民小學

## 基金來源－公庫撥款收入明細表

中華民國112年度

單位：新臺幣元

科 目	單位	本 年 度 預 算 數			說 明
		數量 業務量	利(費)率	金 額	
合計				154,973,000	
公庫撥款收入	年	1	154,973,000	154,973,000	較上年度預算數145,498,000元，增加9,475,000元。 市府補助款。

# 臺北市地方教育發展基金－臺北市萬華區西門國民小學

## 基金來源－學雜費收入明細表

中華民國112年度

單位：新臺幣元

科 目	單 位	本 年 度 預 算 數			說 明
		數量 業務量	利(費)率	金 額	
合計				3,285,000	
學雜費收入				3,285,000	較上年度預算數3,285,000元，無增減。
	年	1	490	490	配合預算編列至千元，增列進位490元。
	人、學期	161x2	2,955	951,510	幼兒園全日班雜費收入預估學生161人。
	人、學期	5x2	2,745	27,000	幼兒園半日班雜費收入預估學生5人。
	人、學期	161x2	7,000	2,254,000	幼兒園全日班學費收入預估學生161人。
	人、學期	5x2	5,150	52,000	幼兒園半日班學費收入預估學生5人。

# 臺北市地方教育發展基金－臺北市萬華區西門國民小學

## 基金來源－雜項收入明細表

中華民國112年度

單位：新臺幣元

科 目	單位	本 年 度 預 算 數			說 明
		數量 業務量	利(費)率	金 額	
合計				955,000	
雜項收入				955,000	較上年度預算數839,000元，增加116,000元。
	年	1	5,000	5,000	招標圖說費。
	年	1	950,000	950,000	其他雜項收入。

# 臺北市地方教育發展基金－臺北市萬華區西門國民小學

## 基金用途－國民教育計畫明細表

中華民國112年度

單位：新臺幣元

前年度 決算數	上年度 預算數	科 目	本 年 度 預 算 數	說 明
143,616,432	145,576,010	合計	151,529,000	
135,700,329	137,744,810	用人費用	144,377,000	
57,414,497	58,815,180	正式員額薪資	61,051,920	較上年度預算數58,815,180元，增加2,236,740元。
55,668,212	57,291,180	職員薪金	59,527,920	
			44,128,740	教職員55人薪金(詳用人費用彙計表)(含教育部補助導師費276,000元及專任輔導教師640,000元)。
			9,773,580	幼兒園教職員11人及教保員3人薪金(詳用人費用彙計表)。
			21,600	2歲專班教保員教保費，2人*12月*900元。
			5,604,000	特教班教職員6人薪金(詳用人費用彙計表)(含教育部補助導師費36,000元)。
1,149,585	1,008,000	工員工資	1,008,000	
			360,000	工員1人工資(詳用人費用彙計表)。
			648,000	幼兒園廚工2人薪金(詳用人費用彙計表)。
596,700	516,000	警餉	516,000	校警1人薪金(詳用人費用彙計表)。
997,807	932,480	聘僱及兼職人員薪資	661,760	較上年度預算數932,480元，減少270,720元。
218,225		約僱職員薪金		
779,582	932,480	兼職人員酬金	661,760	
			492,800	教師代課鐘點費，本校編制教師總人數59人，按9分之1計，編列7人，每人220節，總節數7人*220節=1,540節，每節320元。
			15,360	補助調整授課鐘點費之外聘教師勞、健保及勞退費用(教育部補助款)。
			153,600	補助調整授課特教教師鐘點費，6人*2節*40週=480節，每節320元(教育部補助款)。
813,862	1,115,047	超時工作報酬	1,312,380	較上年度預算數1,115,047元，增加197,333元。
813,862	1,115,047	加班費	1,312,380	
			54,000	不休假出勤加班費。
			3,700	開放場地工作人員加班費(收支對列)。
			3,600	開放場地工作人員加班費(收支對列)。
			159,212	不休假出勤加班費。

# 臺北市地方教育發展基金－臺北市萬華區西門國民小學

## 基金用途－國民教育計畫明細表

中華民國112年度

單位：新臺幣元

前年度 決算數	上年度 預算數	科 目	本 年 度 預 算 數	說 明
			1,091,868	不休假出勤加班費。
12,770,072	14,175,076	獎金	14,863,978	較上年度預算數14,175,076元，增加688,902元。
			6,029,116	6,759,000
		考績獎金	6,835,790	625,000 依考績法規定核發之獎金。
				712,000 依考績法規定核發之獎金。
			5,498,790	依考績法規定核發之獎金。
6,740,956	7,416,076	年終獎金	8,028,188	6,027,000 依規定於年節加發之獎金。
			1,300,688	依規定於年節加發之獎金。
			700,500	依規定於年節加發之獎金。
56,250,948	54,422,446	退休及卹償金	57,665,678	較上年度預算數54,422,446元，增加3,243,232元。
			56,143,221	54,376,366
		職員退休及離職金	57,619,598	631,800 提撥退撫基金。
				1,117,260 提撥退撫基金。
			5,175,240	提撥退撫基金。
			26,858	退休人員年終慰問金。
			50,668,440	退休人員月退休金，122人*33,273元*12月=48,711,672元；退休遺族遺屬年金(月撫慰金)，11人*14,824元*12月=1,956,768元，合計50,668,440元。
			107,727	46,080
		工員退休及離職金	46,080	28,800 提撥勞工退休準備金。
				17,280 提撥勞工退休準備金。
7,453,143	8,284,581	福利費	8,821,284	較上年度預算數8,284,581元，增加536,703元。
			5,771,970	5,212,392
		分擔員工保險費	5,583,000	4,161,960 分擔公保、勞保、健保費。
				935,712 分擔公保、勞保、健保費。
			485,328	分擔公保、勞保、健保費。
140,272	199,840	傷病醫藥費	221,460	4,800 職業安全衛生健康檢查經費，4人*1,200元。
				63,000 健康檢查補助費，14人*4,500元。

# 臺北市地方教育發展基金－臺北市萬華區西門國民小學

## 基金用途－國民教育計畫明細表

中華民國112年度

單位：新臺幣元

前年度 決算數	上年度 預算數	科 目	本 年 度 預 算 數	說 明
			112,000	健康檢查補助費，7人*16,000元。
			32,000	幼兒園教保服務人員健康檢查補助費，2人*16,000元。
			4,500	幼兒園教保服務人員健康檢查補助費，1人*4,500元(新增)。
			1,720	幼兒園廚工健康檢查補助費，2人*860元。
			3,440	幼兒園教保服務人員健康檢查補助費，4人*860元。
481,201	695,520	員工通勤交通費	756,000	
			22,680	職員、廚工上下班交通費，3人*12月*630元。
			25,200	教師上下班交通費，4人*10月*630元。
			75,600	教師上下班交通費，6人*10月*1,260元。
			45,360	職員、廚工上下班交通費，3人*12月*1,260元。
			63,000	特殊班教師上下班交通費，5人*10月*1,260元。
			6,300	特殊班教師上下班交通費，1人*10月*630元。
			170,100	教師上下班交通費，27人*10月*630元。
			45,360	兼行政教師上下班交通費，6人*12月*630元。
			37,800	教師上下班交通費，3人*10月*1,260元。
			136,080	兼行政教師上下班交通費，9人*12月*1,260元。
			37,800	職員、技工、工友上下班交通費，5人*12月*630元。
			90,720	職員、技工、工友上下班交通費，6人*12月*1,260元。
1,059,700	2,176,829	其他福利費	2,260,824	
			416,000	休假旅遊補助費。
			16,000	休假旅遊補助費。
			96,000	休假旅遊補助費。
			24,000	退休人員三節慰問金，4人*6,000元。
			259,200	退休人員三節特別照護金。

# 臺北市地方教育發展基金－臺北市萬華區西門國民小學

## 基金用途－國民教育計畫明細表

中華民國112年度

單位：新臺幣元

前年度 決算數	上年度 預算數	科 目	本 年 度 預 算 數	說 明
			130,520	結婚補助費，2人*2月*32,630元。
			379,800	喪葬補助費，2人*5月*37,980元。
			939,304	子女教育補助費。
3,611,214	4,213,000	服務費用	4,212,000	
880,458	1,130,392	水電費	1,149,424	較上年度預算數1,130,392元，增加19,032元。
749,451	990,000	工作場所電費	1,018,417	
			309,712	學生在校作息時間內使用冷氣設備電費，26班*11,912元(新增)。
			708,705	電費基本費。
131,007	140,392	工作場所水費	131,007	水費基本費。
	1,000	郵電費		較上年度預算數1,000元，減少1,000元。
	1,000	郵費		
38,380	47,700	旅運費	47,700	較上年度預算數47,700元，無增減。
38,380	47,700	國內旅費	47,700	
			32,550	校外教學隨隊人員出差旅費，7人*3天*1,550元。
			5,270	教職員工因公出差旅費。
			9,880	國內各項比賽食宿交通費。
157,240	276,000	印刷裝訂與廣告費	133,600	較上年度預算數276,000元，減少142,400元。
157,240	276,000	印刷及裝訂費	133,600	
			13,600	辦理原住民族語學藝競賽秩序冊印製(新增)。
			120,000	推動雙語實驗課程大圖輸出等印刷資料。
805,441	926,700	修理保養及保固費	1,013,900	較上年度預算數926,700元，增加87,200元。
345,796	317,520	一般房屋修護費	341,040	學校校舍及其他建築等修繕費用(建物年齡32年以上)，每班每年28,000元。28,000元*29班*40%*1.05=341,040元校舍及其他建築物等修繕。
459,645	589,180	機械及設備修護費	620,860	
			511,560	各項教學、機械設備及其他公用具等保養修護(建物年齡32年以上)，每班每年28,000元。28,000元*29班*60%*1.05=511,560元校舍及其他建築物等修繕。



# 臺北市地方教育發展基金－臺北市萬華區西門國民小學

## 基金用途－國民教育計畫明細表

中華民國112年度

單位：新臺幣元

前年度 決算數	上年度 預算數	科 目	本 年 度 預 算 數	說 明
			20,600	電腦設備維護費(電腦專案計畫)。
			28,700	開放場地器材之保養修護(收支對列)。
			60,000	停車設備等維護及修繕費(收支對列)(新增)。
	20,000	雜項設備修護費	52,000	
			52,000	冷氣設備維護費，26班*2,000元(新增)。
	15,000	保險費		較上年度預算數15,000元，減少15,000元。
	15,000	其他保險費		
802,490	765,108	一般服務費	902,656	較上年度預算數765,108元，增加137,548元。
6,168	5,196	佣金、匯費、經理費及手續費	5,280	委託超商代收學雜費手續費，440人*2學期*6元。
421,040	423,880	外包費	536,880	
			423,880	游泳池救生員外包費，1人*10月*42,388元。
			18,000	辦理原住民族語學藝競賽試場整理清潔(新增)。
			95,000	辦理原住民族語學藝競賽轉播攝影、視訊配線、影片剪接及光碟燒錄(新增)。
235,282	188,032	計時與計件人員酬金	202,496	
			23,296	閩客語教學支援人員鐘點費之外聘人員勞、健保及勞退費用。
			179,200	閩客語教學支援人員鐘點費，14人*1節*40週*每節320元。
140,000	148,000	體育活動費	158,000	
			114,000	文康活動費，本校編列教職員55人、校警1人、工員1人，合計57人，每人編列2,000元。
			10,000	文康活動費，本校編列契約進用教保員3人，廚工2人，合計5人，每人編列2,000元(上述人員係幼托整合前得編列文康活動之人員)。
			22,000	文康活動費，本校編列幼兒園教職員11人，每人編列2,000元。
			12,000	文康活動費，本校編列特教班教職員6人，每人編列2,000元。

# 臺北市地方教育發展基金－臺北市萬華區西門國民小學

## 基金用途－國民教育計畫明細表

中華民國112年度

單位：新臺幣元

前年度 決算數	上年度 預算數	科 目	本 年 度 預 算 數	說 明
927,205	1,051,100	專業服務費	964,720	較上年度預算數1,051,100元，減少86,380元。
788,367	262,600	講課鐘點、稿費、出席審查及查詢費	591,720	<p>14,400 資優班教材編輯費，2班*12月*600元。</p> <p>7,200 資源教材編輯費，1班*12月*600元。</p> <p>12,000 資優班及資源班講座鐘點費，6節*2,000元(由班級業務費移列)。</p> <p>30,000 推動雙語實驗課程出席費，12人次*2,500元。</p> <p>70,000 推動雙語實驗課程講座鐘點費，35節*2,000元。</p> <p>16,000 推動雙語實驗課程等活動衍生之代課費，50節*320元。</p> <p>341,120 外聘跳繩、游泳、足球教練鐘點費，1,066節*320元。</p> <p>6,000 國小家長教育成長暨志工培訓講座鐘點費，3節*2,000元。</p> <p>15,000 性別平等事件諮詢會議專家學者出席費，6人次*2,500元。</p> <p>20,000 小田園教育體驗學習外聘教師鐘點費，10節*2,000元。</p> <p>30,000 專業成長外聘鐘點費，15節*2,000元。</p> <p>30,000 綠屋頂規劃等相關講座鐘點費，15節*2,000元。</p>
18,600	18,800	委託檢驗(定)試驗認證費	42,600	<p>23,800 建物公共安全檢查簽證及申報費(由班級業務費移列)(新增)。</p> <p>9,200 消防安全檢查及申報費(由班級業務費移列)。</p> <p>9,600 飲水機水質檢驗費，8臺*1,200元。</p>
	3,000	試務甄選費	176,400	<p>77,400 辦理原住民族語學藝競賽試場工作人員工作費(半日)，86人*900元(新增)。</p> <p>48,000 辦理原住民族語學藝競賽評審委員評審費，24人*2,000元(新增)。</p>

# 臺北市地方教育發展基金－臺北市萬華區西門國民小學

## 基金用途－國民教育計畫明細表

中華民國112年度

單位：新臺幣元

前年度 決算數	上年度 預算數	科 目	本 年 度 預 算 數	說 明
			48,000	辦理原住民族語學藝競賽評審會議出席費，24人*2,000元(新增)。
			3,000	教師甄選甄試教師試務費，10人次*300元。
120,238	766,700	其他專業服務費	154,000	
			21,600	學童午餐指導費，8班*1人*9月*300元(3、4年級)。
			20,000	學生輔導指導費。
			8,000	學童牙齒檢查費。
			72,000	工作人員午餐指導費，16人*9月*500元(自辦式廚房)。
			7,200	學童午餐指導費，8班*1人*9月*100元(1、2年級)。
			25,200	學童午餐指導費，7班*1人*9月*400元(5、6年級)。
2,554,476	1,914,200	材料及用品費	1,260,000	
1,657,651	425,166	使用材料費	405,605	較上年度預算數425,166元，減少19,561元。
1,657,651	425,166	設備零件	405,605	
			40,500	推動雙語實驗課程教材教具費。
			7,200	獨輪車，4臺*1,800元(由特教班設備費移列)(新增)。
			20,880	梯形桌椅，6套*3,480元(由特教班設備費移列)(新增)。
			8,120	特殊課程資優班教學教具(由特教班設備費移列)。
			3,000	輔導活動教具教材費(由班級設備費移列)。
			8,800	特殊課程資源班教學教具(由特教班設備費移列)。
			3,500	血氧濃度器1臺(由班級設備費移列)(新增)。
			5,155	體育教學用品(安全角錐組、電子哨等)(由班級設備費移列)(新增)。
			3,600	訓練繩梯，2組*1,800元(由班級設備費移列)(新增)。
			7,600	兒童電擊貼片1組(由班級設備費移列)(新增)。
			39,000	紅外線監視攝影機，13臺*3,000元(總務處)(由班級設備費移列)(新增)。

# 臺北市地方教育發展基金－臺北市萬華區西門國民小學

## 基金用途－國民教育計畫明細表

中華民國112年度

單位：新臺幣元

前年度 決算數	上年度 預算數	科 目	本 年 度 預 算 數	說 明
			5,305	校園修繕用五金工具(由班級設備費移列)(新增)。
			6,245	壁掛式籃球框，5個*1,249元(由班級設備費移列)(新增)。
			2,800	攜帶式人工甦醒器1組(由班級設備費移列)(新增)。
			94,500	電腦設備維護及管理費，15班*6,300元。
			149,400	班級課桌椅，83人*1,800元(新增)。
896,825	1,489,034	用品消耗	854,395	較上年度預算數1,489,034元，減少634,639元。
				。
43,786	9,600	辦公(事務)用品	9,600	
			4,400	身心障礙資源班教學用文具紙張、墨水匣等(由班級業務費移列)。
			5,200	資優班教學用文具紙張、墨水匣等(由班級業務費移列)。
46,293	26,500	報章雜誌	33,475	
			20,000	推動雙語實驗課程相關書籍費。
			10,475	各科圖書費(由班級設備費移列)(教務處)(新增)。
			3,000	特殊班課程資優班及資源班圖書費(由特教班設備費移列)。
12,750	4,200	服裝		
14,984	15,000	醫療用品(非醫療院所使用)	15,000	健康中心藥品。
779,012	1,433,734	其他用品消耗	796,320	
			113,400	專用垃圾袋、消毒藥水、衛生紙及教室佈置費等，21班*5,400元(由班級業務費移列)。
			30,000	兒童節慶活動費。
			10,200	教學用教科書，6年級*1,700元。
			317,860	教學材料費，23班*13,820元。
			6,900	運動會班級材料費，23班*300元。
			41,600	運動會用獎牌、場地佈置等雜項支出。
			2,400	辦理運動會工作人員逾時誤餐餐盒費用，24人次*100元。
			4,000	國小家長教育成長暨志工培訓雜支。

# 臺北市地方教育發展基金－臺北市萬華區西門國民小學

## 基金用途－國民教育計畫明細表

中華民國112年度

單位：新臺幣元

前年度 決算數	上年度 預算數	科 目	本 年 度 預 算 數	說 明
			110,000	學生活動費，550人*2學期*100元。
			5,000	性別平等藝文活動材料費等。
			35,000	培養土、肥料、種子等農耕耗材。
			25,000	綠屋頂菜農耕耗材等材料。
			18,500	推動雙語實驗課程工作人員逾時誤餐餐盒費用，185人次*100元。
			35,000	推動雙語實驗課程辦公用品費等雜支。
			13,820	特教班教學材料費(資源班)，1班*13,820元。
			27,640	特教班教學材料費(資優班)，2班*13,820元。
20,000	230,000	租金、償債、利息及相關手續費	15,000	
16,000		機器租金		
16,000		機械及設備租金		
	31,000	交通及運輸設備租金	10,000	較上年度預算數31,000元，減少21,000元。
	31,000	車租	10,000	
			10,000	縣市農事田園交流車租。
4,000	199,000	雜項設備租金	5,000	較上年度預算數199,000元，減少194,000元。
4,000	199,000	雜項設備租金	5,000	
			4,800	電錶月租費(由班級業務費移列)。
			200	配合預算編列至千元，增列進位數200元。
123,962	144,000	稅捐及規費(強制費)	144,000	
97,420	102,000	土地稅	102,000	較上年度預算數102,000元，無增減。
97,420	102,000	一般土地地價稅	102,000	
			98,000	委外場所地價稅。
			4,000	出租土地地價稅(收支對列)。
26,542	42,000	房屋稅	42,000	較上年度預算數42,000元，無增減。
26,542	42,000	一般房屋稅	42,000	委外場所房屋稅。
999,372	1,125,000	會費、捐助、補助、分攤、照護、救濟與交流活動費	1,356,000	
10,000	30,000	捐助、補助與獎助	10,000	較上年度預算數30,000元，減少20,000元。
10,000	30,000	獎助學員生給與	10,000	
			10,000	教育關懷獎每校推薦1名學生獎助學金。

# 臺北市地方教育發展基金－臺北市萬華區西門國民小學

## 基金用途－國民教育計畫明細表

中華民國112年度

單位：新臺幣元

前年度 決算數	上年度 預算數	科 目	本 年 度 預 算 數	說 明
989,372	1,095,000	補貼、獎勵、慰問、照護與救濟	1,346,000	較上年度預算數1,095,000元，增加251,000元。
54,765	55,200	獎勵費用	58,200	
			10,800	依「臺北市公立高級中等以下學校獎勵教師獎金發給要點」發放之獎勵，3人*3,600元。
			47,400	敬師獎勵活動費，79人*600元。
934,607	1,039,800	其他補貼、獎勵、慰問、照護與救濟	1,287,800	
			490	配合預算編列至千元，增列進位數490元。
			43,000	本市市民第3胎就讀國小教育補助費，43人*1,000元。
			115,600	弱勢學生教科書補助費用，68人*1,700元。
			343,200	清寒學生餐費補助，66人*80日*65元(新增)。
			453,750	清寒學生餐費補助，66人*125日*55元。
			331,760	補助學校午餐使用有機蔬菜或有機米計畫，319人*40週*26元。
607,079	205,000	其他	165,000	
607,079	205,000	其他支出	165,000	較上年度預算數205,000元，減少40,000元。
607,079	205,000	其他	165,000	
			39,500	班級自治費，395人*2學期*50元。
			125,500	執行學生路隊安全導護費及導護志工保險費。

# 臺北市地方教育發展基金－臺北市萬華區西門國民小學

## 基金用途－學前教育計畫明細表

中華民國112年度

單位：新臺幣元

前年度 決算數	上年度 預算數	科 目	本 年 度 預 算 數	說 明
1,880,721	426,000	合 計	315,000	
55,554	73,000	服務費用	68,000	
2,064	1,584	一般服務費	1,584	較上年度預算數1,584元，無增減。
2,064	1,584	佣金、匯費、經理費及手續費	1,584	委託超商代收學雜費手續費，132人*2學期*6元。
53,490	71,416	專業服務費	66,416	較上年度預算數71,416元，減少5,000元。
6,450	12,916	委託檢驗(定)試驗認證費	7,916	消防安全及建築物安全檢查及申報費(由班級業務費移列)。
47,040	58,500	其他專業服務費	58,500	
			4,500	教保員午餐指導費，1人*9月*500元。
			54,000	學童午餐指導費，6班*2人*9月*500元。
78,275	67,000	材料及用品費	123,000	
31,056	27,400	使用材料費	76,400	較上年度預算數27,400元，增加49,000元。
31,056	27,400	設備零件	76,400	
			68,400	幼兒園體能活動教材教具(大龍球、氣球傘等)(由幼兒園班級設備費移列)。
			5,000	腳踏車，2臺*2,500元(由幼兒園班級設備費移列)(新增)。
			3,000	滑步車，2臺*1,500元(由幼兒園班級設備費移列)(新增)。
47,219	39,600	用品消耗	46,600	較上年度預算數39,600元，增加7,000元。
16,144	7,800	報章雜誌	10,000	幼兒園圖書費(幼兒園班級設備費移列)。
31,075	31,800	其他用品消耗	36,600	
			1,800	運動會相關經費。
			34,800	專用垃圾袋費用、消毒藥水、衛生紙及教室佈置費等，6班*5,800元(由班級業務費移列)。
1,643,512	190,000	會費、捐助、補助、分攤、照護、救濟與交流活動費	28,000	
1,643,512	190,000	補貼、獎勵、慰問、照護與救濟	28,000	較上年度預算數190,000元，減少162,000元。
1,643,512	190,000	其他補貼、獎勵、慰問、照護與救濟	28,000	
			27,072	補助學校午餐使用有機蔬菜或有機米計畫，141人*40週*1次*4.8元。

# 臺北市地方教育發展基金－臺北市萬華區西門國民小學

## 基金用途－學前教育計畫明細表

中華民國112年度

單位：新臺幣元

前年度 決算數	上年度 預算數	科 目	本 年 度 預 算 數	說 明
			928	配合預算編列至千元，增列進位數928元。
103,380	96,000	其他	96,000	
103,380	96,000	其他支出	96,000	較上年度預算數96,000元，無增減。
103,380	96,000	其他	96,000	幼兒導護費。



# 臺北市地方教育發展基金－臺北市萬華區西門國民小學

## 基金用途－一般行政管理計畫明細表

中華民國112年度

單位：新臺幣元

前年度 決算數	上年度 預算數	科 目	本 年 度 預 算 數	說 明
2,049,553	2,628,990	合 計	2,679,000	
162,076	496,190	用人費用	496,000	
162,076	496,190	超時工作報酬	496,000	較上年度預算數496,190元，減少190元。
162,076	496,190	加班費	496,000	
			18,500	處理學校緊急事件等臨時交辦事項加班費(統籌業務費)。
			14,400	技工、工友勞動節、臨時交辦事項等加班費(統籌業務費)。
			463,100	辦理公務及緊急臨時交辦事項等加班費。
1,630,260	1,815,000	服務費用	1,844,000	
984,294	1,193,584	一般服務費	1,222,696	較上年度預算數1,193,584元，增加29,112元。
984,294	1,193,584	外包費	1,222,696	
			606,696	校警勞務外包費，1人*12月*50,558元。
			160,000	消化超額職工4人(技工、工友)業務外包費。
			456,000	工友勞務外包費，1人*12月*38,000元。
573,966	549,416	專業服務費	549,304	較上年度預算數549,416元，減少112元。
573,966	549,416	其他專業服務費	549,304	校園安全機械定點、機動巡邏等保全費用。
72,000	72,000	公共關係費	72,000	較上年度預算數72,000元，無增減。
72,000	72,000	公共關係費	72,000	校長特別費，12月*6,000元。
254,417	314,800	材料及用品費	336,000	
254,417	314,800	用品消耗	336,000	較上年度預算數314,800元，增加21,200元。
251,317	313,250	辦公(事務)用品	332,950	
			332,580	本校奉核定普通班21班、體育班2班、附設幼兒園6班，統籌業務費計算如下：1,290元*15班*12月=232,200元，810元*14班*12月=136,080元，以上合計368,280元，除依實際需求移列加班費32,900元及會費2,800元外，其餘如列數。
			370	配合預算編列至千元，增列進位370元。
3,100	1,550	服裝	3,050	
			400	校警服裝配備。
			50	校警襪子1雙。

# 臺北市地方教育發展基金－臺北市萬華區西門國民小學

## 基金用途－一般行政管理計畫明細表

中華民國112年度

單位：新臺幣元

前年度 決算數	上年度 預算數	科 目	本 年 度 預 算 數	說 明
			1,100	校警皮鞋1雙(成立第38年)。
			1,500	校警夏服，1人*1套*1,500元(新增)。
2,800	3,000	會費、捐助、補助、分攤、照 護、救濟與交流活動費	3,000	
		會費	3,000	較上年度預算數3,000元，無增減。
2,800	3,000	職業團體會費	3,000	
2,800	3,000		200	配合預算編列至千元，增列進位200元。
			1,000	護理師1人公會會費(統籌業務費)。
			1,800	營養師1人公會會費(統籌業務費)。

# 臺北市地方教育發展基金－臺北市萬華區西門國民小學

## 基金用途－建築及設備計畫明細表

中華民國112年度

單位：新臺幣元

前年度 決算數	上年度 預算數	科 目	本 年 度 預 算 數	說 明
21,941,511	4,334,000	合計	7,852,000	
21,941,511	4,334,000	購建固定資產、無形資產及非理財 目的之長期投資	7,852,000	
3,905,897	1,294,000	購建固定資產	895,000	
3,905,897	1,294,000	一般建築及設備計畫	895,000	
72,800	35,700	班級設備	273,000	
72,800	35,700	購置機械及設備	254,000	
			200,000	新購86吋教學互動式觸控顯示 器(含黑板)，2臺*100,000元(教 務處)。
			54,000	新購單眼相機(3000萬以上畫素 )1臺(學務處)。
		購置雜項設備	19,000	
			19,000	新購四門抽屜層板置物櫃1個( 輔導室)。
557,811	444,300	資訊設備	592,000	
557,811	444,300	購置機械及設備	592,000	
			103,000	汰換網路及資訊周邊設備(電 腦專案計畫)。
			331,500	汰換桌上型電腦(含顯示器 )，13部*25,500元(電腦專案計 畫)。
			25,500	汰換筆記型電腦1部(電腦專案 計畫)。
			132,000	汰換平板電腦，11部*12,000元( 電腦專案計畫)。
		幼稚園設備	30,000	
		購置交通及運輸設備	30,000	
			30,000	新購移動式擴大機1臺(幼兒園 )。
3,275,286	814,000	校園設備		
270,068	187,000	購置機械及設備		
	425,000	購置交通及運輸設備		
3,005,218	202,000	購置雜項設備		
36,000	36,000	購置無形資產	36,000	
36,000	36,000	一般建築及設備計畫	36,000	
36,000	36,000	資訊設備	36,000	

臺北市地方教育發展基金－臺北市萬華區西門國民小學

基金用途－建築及設備計畫明細表

中華民國112年度

單位：新臺幣元

前年度 決算數	上年度 預算數	科 目	本 年 度 預 算 數	說 明
36,000	36,000	購置電腦軟體	36,000	
			36,000	電腦教學軟體費(電腦專案計畫)。
17,999,614	3,004,000	遞延支出	6,921,000	
17,999,614	3,004,000	一般建築及設備計畫	6,921,000	
		仁愛樓牆面整修工程	3,379,000	
		遞延修繕房屋建築支出	3,379,000	
			3,092,795	一、施工費。
			225,071	二、委託技術服務費(總包價法)。
			61,134	三、工程管理費(按施工費約2%提列)。
		自強樓地下室暨幼兒園遊戲場地坪整修工程	3,542,000	
		遞延修繕房屋建築支出	3,542,000	
			3,241,958	一、施工費。
			235,929	二、委託技術服務費(總包價法)。
			64,113	三、工程管理費(按施工費約2%提列)。
17,999,614	3,004,000	校園整修工程		
7,462,860	2,912,000	遞延修繕房屋建築支出		
10,536,754	92,000	其他遞延支出		

# 預 算 參 考 表

# 臺北市地方教育發展基金－臺北市萬華區西門國民小學

## 預計平衡表

中華民國112年12月31日

單位：新臺幣千元

110年(前年) 12月31日 決算數	科 目	112年12月31日 預計數	111年12月31日 預計數	比較增減(-)
4,334,375	資產合計	4,328,895	4,331,569	-2,674
4,334,375	資產	4,328,895	4,331,569	-2,674
21,734	流動資產	16,254	18,928	-2,674
21,597	現金	16,117	18,791	-2,674
21,597	銀行存款	16,117	18,791	-2,674
137	應收款項	137	137	
137	其他應收款	137	137	
	預付款項			
	預付費用			
4,787	投資、長期應收款項、貸墊款及準備金	4,787	4,787	
4,787	準備金	4,787	4,787	
2,168	退休及離職準備金	2,168	2,168	
2,619	其他準備金	2,619	2,619	
4,307,853	其他資產	4,307,853	4,307,853	
4,307,853	什項資產	4,307,853	4,307,853	
2	暫付及待結轉帳項	2	2	
4,307,851	代管資產	4,307,851	4,307,851	
4,334,375	負債及基金餘額合計	4,328,895	4,331,569	-2,674
4,323,143	負債	4,323,143	4,323,143	
11,074	流動負債	11,074	11,074	
11,074	應付款項	11,074	11,074	
8,880	應付代收款	8,880	8,880	
405	應付費用	405	405	
1,789	應付工程款	1,789	1,789	
4,312,068	其他負債	4,312,068	4,312,068	
4,312,068	什項負債	4,312,068	4,312,068	
1,785	存入保證金	1,785	1,785	
2,168	應付退休及離職金	2,168	2,168	
4,307,851	應付代管資產	4,307,851	4,307,851	
264	暫收及待結轉帳項	264	264	
11,232	基金餘額	5,752	8,426	-2,674
11,232	基金餘額	5,752	8,426	-2,674
11,232	基金餘額	5,752	8,426	-2,674
11,232	累積餘額	5,752	8,426	-2,674

註：1.信託代理與保證資產(負債)前年度決算數0元，上年度預計數0元，本年度預計數0元。2.或有資產(負債)0元。3.本基金自93年度起，本固定項目分開原則，將屬長期固定帳項，包括固定資產12,239,296元、無形資產43,754元及長期債務0元等，另立帳類管理，未納入本表。

## 臺北市地方教育發展基金一

## 各項費用

中華民國

前年度 決算數	上年度 預算數	計畫別		合計	國民教育計畫
		用途別科目			
169,488,217	152,965,000	合計		162,375,000	151,529,000
135,862,405	138,241,000	用人費用		144,873,000	144,377,000
57,414,497	58,815,180	正式員額薪資		61,051,920	61,051,920
55,668,212	57,291,180	職員薪金		59,527,920	59,527,920
1,149,585	1,008,000	工員工資		1,008,000	1,008,000
596,700	516,000	警餉		516,000	516,000
997,807	932,480	聘僱及兼職人員薪資		661,760	661,760
218,225		約僱職員薪金			
779,582	932,480	兼職人員酬金		661,760	661,760
975,938	1,611,237	超時工作報酬		1,808,380	1,312,380
975,938	1,611,237	加班費		1,808,380	1,312,380
12,770,072	14,175,076	獎金		14,863,978	14,863,978
6,029,116	6,759,000	考績獎金		6,835,790	6,835,790
6,740,956	7,416,076	年終獎金		8,028,188	8,028,188
56,250,948	54,422,446	退休及卹償金		57,665,678	57,665,678
56,143,221	54,376,366	職員退休及離職金		57,619,598	57,619,598
107,727	46,080	工員退休及離職金		46,080	46,080
7,453,143	8,284,581	福利費		8,821,284	8,821,284
5,771,970	5,212,392	分擔員工保險費		5,583,000	5,583,000
140,272	199,840	傷病醫藥費		221,460	221,460
481,201	695,520	員工通勤交通費		756,000	756,000
1,059,700	2,176,829	其他福利費		2,260,824	2,260,824
5,297,028	6,101,000	服務費用		6,124,000	4,212,000
880,458	1,130,392	水電費		1,149,424	1,149,424
749,451	990,000	工作場所電費		1,018,417	1,018,417
131,007	140,392	工作場所水費		131,007	131,007
	1,000	郵電費			
	1,000	郵費			
38,380	47,700	旅運費		47,700	47,700
38,380	47,700	國內旅費		47,700	47,700
157,240	276,000	印刷裝訂與廣告費		133,600	133,600

# 臺北市萬華區西門國民小學

## 彙計表

112年度

單位：新臺幣元

學前教育計畫	一般行政管理計畫	建築及設備計畫			
315,000	2,679,000	7,852,000			
	496,000				
	496,000				
	496,000				
68,000	1,844,000				



臺北市地方教育發展基金一

各項費用

中華民國

前年度 決算數	上年度 預算數	計畫別		合計	國民教育計畫
		用途別科目			
157,240	276,000	印刷及裝訂費		133,600	133,600
805,441	926,700	修理保養及保固費		1,013,900	1,013,900
345,796	317,520	一般房屋修護費		341,040	341,040
459,645	589,180	機械及設備修護費		620,860	620,860
	20,000	雜項設備修護費		52,000	52,000
	15,000	保險費			
	15,000	其他保險費			
1,788,848	1,960,276	一般服務費		2,126,936	902,656
8,232	6,780	佣金、匯費、經理費及手續費		6,864	5,280
1,405,334	1,617,464	外包費		1,759,576	536,880
235,282	188,032	計時與計件人員酬金		202,496	202,496
140,000	148,000	體育活動費		158,000	158,000
1,554,661	1,671,932	專業服務費		1,580,440	964,720
788,367	262,600	講課鐘點、稿費、出席審查及查詢費		591,720	591,720
25,050	31,716	委託檢驗(定)試驗認證費		50,516	42,600
	3,000	試務甄選費		176,400	176,400
741,244	1,374,616	其他專業服務費		761,804	154,000
72,000	72,000	公共關係費		72,000	
72,000	72,000	公共關係費		72,000	
2,887,168	2,296,000	材料及用品費		1,719,000	1,260,000
1,688,707	452,566	使用材料費		482,005	405,605
1,688,707	452,566	設備零件		482,005	405,605
1,198,461	1,843,434	用品消耗		1,236,995	854,395
295,103	322,850	辦公(事務)用品		342,550	9,600
62,437	34,300	報章雜誌		43,475	33,475
15,850	5,750	服裝		3,050	
14,984	15,000	醫療用品(非醫療院所使用)		15,000	15,000
810,087	1,465,534	其他用品消耗		832,920	796,320
20,000	230,000	租金、償債、利息及相關手續費		15,000	15,000
16,000		機器租金			
16,000		機械及設備租金			

# 臺北市萬華區西門國民小學

## 彙計表

112年度

單位：新臺幣元

學前教育計畫	一般行政管理計畫	建築及設備計畫			
1,584	1,222,696				
1,584	1,222,696				
66,416	549,304				
7,916					
58,500	549,304				
	72,000				
	72,000				
123,000	336,000				
76,400					
76,400					
46,600	336,000				
	332,950				
10,000					
	3,050				
36,600					

臺北市地方教育發展基金一

各項費用

中華民國

前年度 決算數	上年度 預算數	計畫別		合計	國民教育計畫
		用途別科目			
	31,000	交通及運輸設備租金		10,000	10,000
	31,000	車租		10,000	10,000
4,000	199,000	雜項設備租金		5,000	5,000
4,000	199,000	雜項設備租金		5,000	5,000
21,941,511	4,334,000	購建固定資產、無形資產及非理財目的 之長期投資		7,852,000	
3,905,897	1,294,000	購建固定資產		895,000	
900,679	667,000	購置機械及設備		846,000	
	425,000	購置交通及運輸設備		30,000	
3,005,218	202,000	購置雜項設備		19,000	
36,000	36,000	購置無形資產		36,000	
36,000	36,000	購置電腦軟體		36,000	
17,999,614	3,004,000	遞延支出		6,921,000	
7,462,860	2,912,000	遞延修繕房屋建築支出		6,921,000	
10,536,754	92,000	其他遞延支出			
123,962	144,000	稅捐及規費(強制費)		144,000	144,000
97,420	102,000	土地稅		102,000	102,000
97,420	102,000	一般土地地價稅		102,000	102,000
26,542	42,000	房屋稅		42,000	42,000
26,542	42,000	一般房屋稅		42,000	42,000
2,645,684	1,318,000	會費、捐助、補助、分攤、照護、救濟 與交流活動費		1,387,000	1,356,000
2,800	3,000	會費		3,000	
2,800	3,000	職業團體會費		3,000	
10,000	30,000	捐助、補助與獎助		10,000	10,000
10,000	30,000	獎助學員生給與		10,000	10,000
2,632,884	1,285,000	補貼、獎勵、慰問、照護與救濟		1,374,000	1,346,000
54,765	55,200	獎勵費用		58,200	58,200
2,578,119	1,229,800	其他補貼、獎勵、慰問、照護與救 濟		1,315,800	1,287,800
710,459	301,000	其他		261,000	165,000
710,459	301,000	其他支出		261,000	165,000
710,459	301,000	其他		261,000	165,000

# 臺北市萬華區西門國民小學

## 彙計表

112年度

單位：新臺幣元

學前教育計畫	一般行政管理計畫	建築及設備計畫			
		7,852,000			
		895,000			
		846,000			
		30,000			
		19,000			
		36,000			
		36,000			
		6,921,000			
		6,921,000			
28,000	3,000				
	3,000				
	3,000				
28,000					
28,000					
96,000					
96,000					
96,000					

# 臺北市地方教育發展基金－臺北市萬華區西門國民小學

## 員工人數彙計表

中華民國112年度

單位：人

計 畫 及 項 目	上年度最高可 進用員額數	本年度 增減(-)數	本年度最高可 進用員額數	說 明
合計	74	5	79	
國民教育計畫部分	74	5	79	
職員	70	5	75	
駐衛警	1		1	
技工	2		2	
工友	1		1	

註：1.本表約僱、聘用係指奉准有案之約聘僱人員。

2.外包費編列原住民族語學藝競賽試場清潔及轉播攝影等、救生員1人、校警外包1人、工友外包1人及消化超額職工4人業務外包費等，計175萬9,576元。

3.計時與計件人員酬金編列閩客語教學支援人員鐘點費，計20萬2,496元。

本 頁 空 白

臺北市地方教育發展基金一

用人費用

中華民國

計畫及項目	合計	正式 員額 薪資	聘僱 人員 薪資	超時 工作 報酬	津貼	獎 金		
						年終獎金	考績獎金	其他
合計	144,873,000	61,051,920		1,808,380		8,028,188	6,835,790	
國民教育計畫	144,377,000	61,051,920		1,312,380		8,028,188	6,835,790	
正式人員	92,736,742	61,051,920		1,312,380		8,028,188	6,835,790	
兼任人員	661,760							
其他人員	50,978,498							
一般行政管理計畫	496,000			496,000				
正式人員	496,000			496,000				

註：1.本表兼任人員用人費用，係學校教職員兼課或請假代課鐘點費。

2.外包費編列原住民族語學藝競賽試場清潔及轉播攝影等、救生員1人、校警外包1人、工友外包1人及消化超額職工4人業務外包費等，計175萬9,576元。

3.計時與計件人員酬金編列閩客語教學支援人員鐘點費，計20萬2,496元。

# 臺北市萬華區西門國民小學

## 彙計表

112年度

單位：新臺幣元

退休及卹償金		資遣費	福 利 費					提繳費	兼任 人員 用人 費用
退休金	卹償金		分擔 保險費	傷病 醫藥費	提撥 福利金	員工通勤 交通費	其他		
57,665,678			5,583,000	221,460		756,000	2,260,824		661,760
57,665,678			5,583,000	221,460		756,000	2,260,824		661,760
6,970,380			5,583,000	221,460		756,000	1,977,624		661,760
50,695,298							283,200		



臺北市地方教育發展基金－臺北市萬華區西門國民小學

單位（或計畫）成本分析表

中華民國112年度

單位：新臺幣千元

計畫別	單位	單位成本(元)或 平均利(費)率	數量	預算數	說明
合計				162,375	
國民教育計畫				151,529	
學前教育計畫				315	
一般行政管理計畫				2,679	
建築及設備計畫				7,852	

臺北市地方教育發展基金－臺北市萬華區西門國民小學

5年來主要業務計畫分析表

中華民國112年度

單位：新臺幣千元

年度及項目	單位	數量	單位成本(元)或 平均利(費)率	金額	說明
(本)年度預算數					
國民教育計畫				151,529	
學前教育計畫				315	
(上)年度預算數					
國民教育計畫				145,576	
學前教育計畫				426	
(前)年度決算數					
國民教育計畫				143,616	
學前教育計畫				1,881	
(109)年度決算數					
國民教育計畫				117,692	
學前教育計畫				13,968	
(108)年度決算數					
國民教育計畫				121,440	
學前教育計畫				14,041	

臺北市地方教育發展基金－臺北市萬華區西門國民小學

資本資產明細表

中華民國112年度

單位：新臺幣千元

項 目	取得成本 (期初餘額)	以前年度 累計折舊/ 長期投資 評 價	本 年 度 變 動				本年度累計折 舊/長期投資 評價變動數	期末餘額	
			增加		減少				主要增減 原因說明
			金額	類型	金額	類型			
合計	51,570	36,272	931		38		3,908	12,283	
土地改良物	4,436	3,833					191	411	
機械及設備	21,102	15,401	846	增置			1,880	4,668	
交通及運輸 設備	1,673	964	30	增置			70	669	
雜項設備	24,314	16,074	19	增置			1,767	6,491	
電腦軟體	46		36	增置	38	無形資 產攤銷		44	