

中華民國 113 年度 4-0501524

臺北市總預算案

臺北市政府教育局主管

臺北市地方教育發展基金

臺北市萬華區西門國民小學附屬單位預算之分預算

(特別收入基金)

臺北市萬華區西門國民小學編

臺北市地方教育發展基金－臺北市萬華區西門國民小學

目 次

中華民國113年度

一、財務摘要	第 1 頁
二、業務計畫及預算概要	第 3 -12 頁
三、預算主要表	
(一) 基金來源、用途及餘絀預計表	第 13 頁
(二) 現金流量預計表	第 14 頁
四、預算明細表	
(一) 基金來源－違規罰款收入明細表	第 15 頁
(二) 基金來源－服務收入明細表	第 16 頁
(三) 基金來源－財產處分收入明細表	第 17 頁
(四) 基金來源－租金收入明細表	第 18 頁
(五) 基金來源－利息收入明細表	第 19 頁
(六) 基金來源－其他財產收入明細表	第 20 頁
(七) 基金來源－公庫撥款收入明細表	第 21 頁
(八) 基金來源－學雜費收入明細表	第 22 頁
(九) 基金來源－雜項收入明細表	第 23 頁
(十) 基金用途－國民教育計畫明細表	第 24 -33 頁
(十一) 基金用途－學前教育計畫明細表	第 34 -35 頁
(十二) 基金用途－一般行政管理計畫明細表	第 36 -37 頁
(十三) 基金用途－建築及設備計畫明細表	第 38 -39 頁
五、預算參考表	
(一) 預計平衡表	第 41 頁
(二) 各項費用彙計表	第 42 -47 頁
(三) 員工人數彙計表	第 48 頁

臺北市地方教育發展基金－臺北市萬華區西門國民小學

目 次

中華民國113年度

(四) 用人費用彙計表	第 50 – 51 頁
(五) 單位 (或計畫) 成本分析表	第 52 頁
(六) 5 年來主要業務計畫分析表	第 53 頁
(七) 資本資產明細表	第 54 頁

臺北市地方教育發展基金－臺北市萬華區西門國民小學

財務摘要

中華民國113年度

單位：新臺幣千元

項 目	本 年 度	上 年 度	比較增減數	%
經營成績：				
基金來源	168,790	159,701	9,089	5.69
基金用途	167,928	162,375	5,553	3.42
賸餘(短絀)	862	-2,674	3,536	--
餘絀情形：				
基金餘額	3,907	3,045	862	28.31
現金流量(註)：				
現金及約當現金之淨增 (減)	862	-2,674	3,536	--

附註：現金流量係採現金及約當現金基礎，包括現金及自投資日起3個月內到期或清償之債權證券。

本 頁 空 白

業務計畫及預算概要

臺北市地方教育發展基金－臺北市萬華區西門國民小學

業務計畫及預算概要

中華民國 113 年度

壹、基金概況

一、設立宗旨及願景：

- (一) 本校遵照憲法第 158 條及 160 條規定，教育文化應發展國民之民族精神、自治精神，國民道德與健全體格、科學及生活智能，以培養八大學習領域及十大基本能力。
- (二) 本校自 91 年度起依教育經費編列與管理法第 13 條規定設置「臺北市地方教育發展基金」，以促進教育健全發展，提昇教育經費運用績效。
- (三) 本校之願景為「打造一所前瞻的智慧創客學園」，課程之核心價值為「前瞻、活力、卓越」，期望透過國小教育培養學生創新及行動能力，啟發學生多元智能，並且希望教師之創新教學、團隊合作為學校注入活水，實施翻轉教育，創造西門的教育價值，亦希望前瞻之願景，轉型為雙語學校，提升學生卓越的競爭力以立足臺灣，放眼國際展現績效。

二、施政重點：

- (一) 開啟多元智慧：尊重每個學生獨特的個性，以多元智慧的觀點協助他找到生命的亮點，肯定天生我才必有用，能知於學，樂於學。
- (二) 培養生活能力：培養學生帶得走的公民關鍵能力，強化自我管理、閱讀理解、理性批判、問題解決、奉獻服務、溝通表達等核心素養。
- (三) 蘊育人文情懷：在溫馨開放的校園文化中，孕育人文情懷，學會尊重、包容；建構生命的價值、完成人性的開展。
- (四) 建置溫馨民主的校園文化：
 1. 以參與式管理、落實行政、教師會、家長會三者的良性互動。
 2. 以學生第一，教學優先的觀念提昇行政服務效率。
 3. 放下威權心態，開啟校園民主之風氣。
- (五) 推動適性教學：
 1. 落實校本課程理念，採多元化、活潑化的教學及評量。
 2. 運用校內、外資源，加強多元學習能力。
 3. 關懷相對弱勢學生之教學及輔導。
 4. 推動行動學習，充實學生運用資訊之知能，並提昇教師運用學習載具教學之能力。

臺北市地方教育發展基金－臺北市萬華區西門國民小學

業務計畫及預算概要

中華民國 113 年度

(六) 辦理發展性的訓輔活動：

1. 辦理各項活動、競賽及展演。
2. 推動校內外學習服務。
3. 發展績優社團及校隊，如國樂、管樂、合唱、樂儀隊、童軍等。
4. 加強新興領域教育的辦理，並融入各科教學以收成效。

三、組織概況：

本校設置校長 1 人，綜理全校校務，下設教務處、學生事務處、總務處、輔導室、會計室、人事室及幼兒園等單位。

內部分層業務如下：

(一) 教務處：秉承校長之命，辦理全校教務事項。

1. 教學組：掌理課程編排、課業考查、教學研究及教學指導等事項。
2. 註冊組：掌理註冊、編班、轉學、休學及成績考查等有關學籍事項。
3. 設備組：掌理教學設備計畫之擬定、用具之管理、保管等事項。
4. 資訊組：掌理電腦設備及區域網路之管理、保管等事項。

(二) 學生事務處：秉承校長之命，辦理全校學生事務事項。

1. 訓育組：掌理訓育計畫之擬定並透過各項活動，實施性別教育、人權教育與群己關係之教育。
2. 生教組：重視生活輔導之技巧與方法，加強道德教育與法律常識教育及辦理交通導護各項事項。
3. 體育組：加強學生體能訓練，重視團隊合作精神與良好運動風度之養成。
4. 衛生組：重視校園環境之整理與美化，配合宣導實施防災意識、環保教育與人口教育。

(三) 總務處：秉承校長之命，辦理全校總務事項。

1. 事務組：辦理校舍場地佈置及環境美化，監督校舍建築及整修，財物購買保管及分配等事項。
2. 出納組：辦理現金、票據、契約之保管等收支移轉等事項。
3. 文書組：辦理公文收發登記與典守學校印信，撰擬繕校及檔案保管等事項。

(四) 輔導室：秉承校長之命，辦理全校學生學習輔導、生活輔導、生

臺北市地方教育發展基金－臺北市萬華區西門國民小學

業務計畫及預算概要

中華民國 113 年度

涯輔導、親職教育、特殊教育等事項。

1. 輔導組：掌理學生個案、親師輔導諮詢、實施學習輔導、生活輔導、生涯輔導及兒少保護、家庭暴力、性騷擾與性侵害之防治與輔導、性別平等教育之相關活動等事項。

2. 資料組：辦理輔導資料搜集建檔、親職教育、組訓愛心家長、實施測驗、社區人力整合、出版親職刊物等事項。

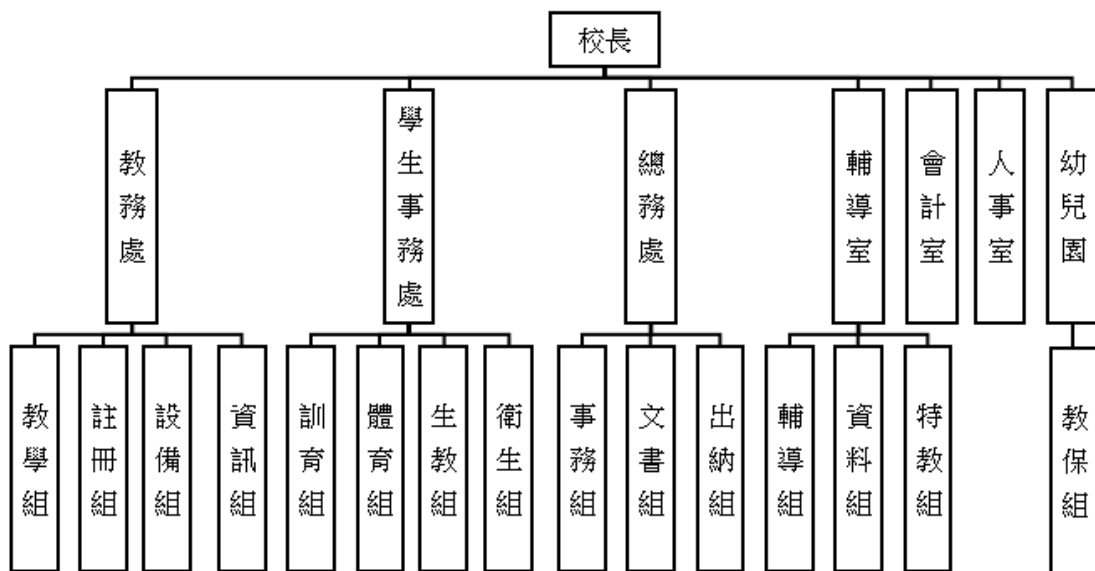
3. 特教組：擬訂特殊教育計畫章則、特殊學生之鑑定、安置、教學輔導、轉銜及個案管理、特教兒童追蹤輔導等事項。

(五) 會計室：秉承上級主計機關之監督與指導，並受校長之指揮，依法辦理歲計、會計、統計等事項。

(六) 人事室：秉承上級人事機關之監督與指導，並受校長之指揮，依法辦理人事管理查核等事項。

(七) 幼兒園：秉承校長之命，綜理園務、規劃幼兒教學、保育、環境與各項措施。

1. 教保組：掌理幼兒課程規劃及教學活動編排彙整等事項。



四、基金歸類及屬性：

本校地方教育發展基金依據教育經費編列與管理法第 13 條規定設置，本基金為預算法第 4 條第 1 項第 2 款第 5 目所定之特別收入基金，以本府教育局為管理機關。

臺北市地方教育發展基金 - 臺北市萬華區西門國民小學

業務計畫及預算概要

中華民國 113 年度

貳、業務計畫

一、基金來源：

單位：新臺幣千元

業務計畫	本年度預算數	實施內容
徵收及依法分配收入	1	本年度預計收取廠商履約逾期罰款等收入。
勞務收入	3	本年度預計辦理 2 學期教科書採購收取之作業管理費、收取體育班甄選報名費及教師甄選報名費等收入。
財產收入	555	本年度預計辦理運動設施場館委外營運土地及房租出租之租金及權利金收入、財產報廢變賣之殘值收入、教職員工停車收入、校園場地開放收入等。
政府撥入收入	163,950	本年度預計由公庫撥入數。
教學收入	3,285	本年度預計收取學生之學費、雜費、課業輔導等收入。
其他收入	996	本年度預計收取各界捐款收入及數位學生證補卡等收入。

二、基金用途：

單位：新臺幣千元

業務計畫	本年度預算數	實施內容
國民教育計畫	159,694	本年度預計辦理教學事項為： 1. 各項教學、學生事務、圖書及輔導等業務。 2. 新購教具、圖書等各科教學設備，充實各科教材及用具。 3. 革新教學方法，提高教學效能。 4. 教師甄選業務、指定活動等項目。
學前教育計畫	348	本年度預計辦理教學事項為： 1. 幼兒園各項教學及活動。 2. 新購教學用品，革新教學方法，提高教學效能。 3. 幼兒園各項活動，鍛鍊幼兒強健的身體，增進幼兒各項生活智能。
一般行政管理	2,717	本年度預計辦理事項為：

臺北市地方教育發展基金 - 臺北市萬華區西門國民小學
業務計畫及預算概要

中華民國 113 年度

計畫		1. 綜理學校總務、人事、會計等業務。 2. 配合校務推動行政處室支援工作，進而增進校務運作。
建築及設備計畫	5,169	本年度預計辦理事項為： 1. 購置各學科教學課程所需教學設備、圖書館典藏之圖書。 2. 辦理游泳池整修工程。

參、預算概要

一、基金來源及用途之預計：

(一) 本年度基金來源：

違規罰款收入 1 千元、服務收入 3 千元、財產處分收入 1 萬 8 千元、租金收入 35 萬元、利息收入 1 千元、其他財產收入 18 萬 6 千元、公庫撥款收入 1 億 6,395 萬元、學雜費收入 328 萬 5 千元、雜項收入 99 萬 6 千元，本年度基金來源 1 億 6,879 萬元，較上年度預算數 1 億 5,970 萬 1 千元，增加 908 萬 9 千元，約 5.69%，主要係公庫撥款收入增加所致。

(二) 本年度基金用途：

國民小學教育計畫 1 億 5,969 萬 4 千元，學前教育計畫 34 萬 8 千元，一般行政管理計畫 271 萬 7 千元，建築及設備計畫 516 萬 9 千元，本年度基金用途 1 億 6,792 萬 8 千元，較上年度預算數 1 億 6,237 萬 5 千元，增加 555 萬 3 千元，約 3.42%，主要係用人費用增加經費所致。

二、基金餘絀之預計：

本年度基金來源及用途相抵後，賸餘 86 萬 2 千元，較上年度預算數差短 267 萬 4 千元，增加 353 萬 6 千元，備供以後年度財源。

三、現金流量之預計：

本年度業務活動淨現金流入 86 萬 2 千元。

四、補辦預算事項：詳補辦預算明細表

(一) 固定資產之建設改良擴充 38 萬 1 千元

1.111 年度教育部補助高級中等以下學校校內治安死角改善計畫 2 萬 2 千元。

臺北市地方教育發展基金－臺北市萬華區西門國民小學

業務計畫及預算概要

中華民國 113 年度

2.111 年度為維護操場地坪清潔及學生安全確實需要，且具急迫及必要性，由其他準備金項下支應 9 萬 2 千元。

3.112 年度教育部補助公立高級中等以下學校電力改善工程執行績效獎勵計畫 26 萬 7 千元。

肆、以前年度計畫實施成果概述：

一、前（111）年度計畫實施成果概述：

業務計畫	實施概況	實施成果
勞務收入	本年度預計辦理 2 學期教科書採購收取之作業管理費、收取體育班甄選報名費及教師甄選報名費等收入。	本年度已收取教師甄選報名費 9 千元。
財產收入	本年度預計辦理運動設施場館委外營運土地及房租出租之租金及權利金收入、財產報廢變賣之殘值收入、教職員工停車收入、校園場地開放收入等。	本年度已辦理運動設施場館委外營運土地及房租出租，收取租金及權利金收入 28 萬 9 千元、收取財產報廢變賣殘值收入 3 萬 2 千元、教職員工停車收入 6 萬 2 千元、校園場地開放等收入 13 萬 6 千元。
政府撥入收入	本年度預計由公庫撥入數。	本年度已收取公庫撥入數 1 億 5,306 萬 6 千元及教育部之補助計畫 521 萬 2 千元。
教學收入	本年度預計收取學生之學費、雜費、課業輔導等收入。	本年度已收取學生之學費、雜費、課業輔導等收入 323 萬 4 千元。
其他收入	本年度預計收取各界捐款收入及數位學生證補卡等收入。	本年度已收取數位學生證補卡等收入 92 萬 2 千元。
國民教育計畫	本年度預計辦理教學事項為： 1. 辦理各項教學、學生事務、圖書及輔導等業務。 2. 新購教具、圖書等各科教學設備，充實各科教學設備，充實各科教	1. 辦理各項教學、學生事務及輔導等業務。 2. 新購教具、圖書等各科教學設備，充實各科教材及用具。 3. 執行先鋒學校計畫，完成

臺北市地方教育發展基金－臺北市萬華區西門國民小學

業務計畫及預算概要

中華民國 113 年度

	<p>材及用具。</p> <p>3. 革新教學方法，提高教學效能。</p> <p>4. 辦理教師甄選、指定活動等項目。</p>	<p>一至六年級校訂課程規劃及撰寫，及全校教師均辦理 1 次公開授課。</p> <p>4. 配合雙語課程執行，建置雙語情境佈置，採購雙語教學參考書籍及教材教具，提高教學效能。</p>
學前教育計畫	<p>本年度預計辦理教學事項為：</p> <p>1. 辦理幼兒園各項教學及活動。</p> <p>2. 新購教學用品，革新教學方法，提高教學效能。</p> <p>3. 辦理幼兒園各項活動，鍛鍊幼兒強健的身體，增進幼兒各項生活智能。</p>	<p>1. 辦理幼兒園各項教學及活動。</p> <p>2. 新購教學用品，革新教學方法，提高教學效能。</p> <p>3. 辦理校內外學習活動與各類節慶活動，豐富幼兒生活學習經驗。</p> <p>4. 結合小田園教學舉辦各項體驗活動，多元提供幼兒與自然的互動，建置城市田園之風貌。</p>
一般行政管理計畫	<p>本年度預計辦理事項為：</p> <p>1. 綜理學校總務、人事、會計等業務。</p> <p>2. 配合校務推動行政處室支援工作，進而增進校務運作。</p>	<p>綜理學校總務、人事、會計等業務，並配合校務推動行政處室支援工作，進而增進校務運作，達成預期目標。</p>
建築及設備計畫	<p>本年度預計辦理事項為：</p> <p>1. 購置各學科教學課程所需教學設備。</p> <p>2. 辦理優質圖書館精進方案工程。</p> <p>3. 辦理運動場域照明改善工程。</p>	<p>1. 購置各學科教學課程所需教學設備。</p> <p>2. 辦理優質圖書館精進方案工程。</p> <p>3. 辦理運動場域照明改善工程。</p>

二、上年度已過期間（112 年 1 月 1 日至 6 月 30 日止）計畫實施成果概述：

業務計畫	實施概況	實施成果
徵收及依法分配收入	本年度截至 6 月 30 日止預計收取廠商履約逾期罰款收入。	本年度截至 6 月 30 日止已接受廠商履約逾期罰款收入 1 千元。

臺北市地方教育發展基金 - 臺北市萬華區西門國民小學

業務計畫及預算概要

中華民國 113 年度

勞務收入	本年度截至 6 月 30 日止預計辦理 1 學期教科書採購收取之作業管理費、收取體育班甄選報名費及教師甄選報名費等收入。	本年度截至 6 月 30 日止已收取教師甄選報名費未達千元。
財產收入	本年度截至 6 月 30 日止預計辦理運動設施場館委外營運土地及房租出租之租金及權利金收入、財產報廢變賣之殘值收入、教職員工停車收入、校園場地開放收入等。	本年度截至 6 月 30 日止已辦理運動設施場館委外營運土地及房租出租，收取租金及權利金收入 17 萬 9 千元、收取財產報廢變賣殘值收入 4 萬 3 千元、教職員工停車收入 3 萬 3 千元、校園場地開放等收入 8 萬 3 千元。
政府撥入收入	本年度截至 6 月 30 日止預計公庫撥入數。	本年度截至 6 月 30 日止已收取公庫撥入數 8,634 萬 1 千元及教育部之補助計畫 278 萬元。
教學收入	本年度截至 6 月 30 日止預計預計收取學生之 1 學期學費、雜費、課業輔導等收入。	本年度截至 6 月 30 日止已收取學生 1 學期學費、雜費、課業輔導等收入 149 萬 6 千元。
其他收入	本年度截至 6 月 30 日止預計收取各界捐款收入及數位學生證補卡等收入。	本年度截至 6 月 30 日止已收取數位學生證補卡等收入 4 萬 5 千元。
國民教育計畫	本年度截至 6 月 30 日止預計辦理教學事項為： 1. 辦理各項教學、學生事務、圖書及輔導等業務。 2. 新購教具、圖書等各科教學設備，充實各科教材及用具。 3. 革新教學方法，提高教學效能。 4. 辦理教師甄選、指定活動等項目。	1. 辦理各項教學、學生事務及輔導等業務。 2. 新購教具、圖書等各科教學設備，充實各科教材及用具。 3. 配合雙語課程執行，辦理雙語共備研習，提高教學效能。 4. 辦理教學輔導教師及夥伴教師共同成長活動，由校內教學輔導教師經驗傳承學校新進教師，進行觀課、對話，並參加共同

臺北市地方教育發展基金－臺北市萬華區西門國民小學

業務計畫及預算概要

中華民國 113 年度

		成長活動。
學前教育計畫	本年度截至 6 月 30 日止預計辦理教學事項為： 1. 幼兒園各項教學及活動。 2. 新購教學用品，革新教學方法，提高教學效能。 3. 辦理幼兒園各項活動，鍛鍊幼兒強健的身體，增進幼兒各項生活智能。	1. 辦理幼兒園各項教學及活動。 2. 新購教學用品，革新教學方法，提高教學效能。 3. 辦理校內外學習活動與各類節慶活動，豐富幼兒生活學習經驗。 4. 結合小田園教學舉辦各項體驗活動，多元提供幼兒與自然的互動，建置城市田園之風貌。
一般行政管理計畫	本年度截至 6 月 30 日止預計辦理事項為： 1. 綜理學校總務、人事、會計等業務。 2. 配合校務推動行政處室支援工作，進而增進校務運作。	持續辦理學校總務、人事、會計等業務，並配合校務推動行政處室支援工作，進而增進校務運作，以達成預期目標。
建築及設備計畫	本年度截至 6 月 30 日止預計辦理事項為： 1. 購置各學科教學課程所需教學設備、圖書館典藏之圖書招標作業。 2. 辦理仁愛樓牆面整修工程之建築師及工程招標作業。 3. 辦理自強樓地下室暨幼兒園遊戲場地坪整修工程之建築師及工程招標作業。	1. 購置各學科教學課程所需教學設備、圖書館典藏之圖書。 2. 辦理仁愛樓牆面整修工程之建築師及工程招標作業。 3. 辦理自強樓地下室暨幼兒園遊戲場地坪整修工程之建築師及工程招標作業。

臺北市地方教育發展基金－臺北市萬華區西門國民小學

補辦預算明細表

中華民國113年度

單位：新臺幣元

項 目	金額	辦理 年度	說 明
合計	381,000		
固定資產之建設改良擴充	381,000		
購置交通及運輸設備	22,000	111	
遠端監控主機	22,000		教育部補助高級中等以下學校校內治安死角改善計畫經費。
購置雜項設備	92,000	111	
高壓清洗機	68,000		為維護操場地坪清潔及學生安全，確實需要辦理新購，且具急迫及必要性，所需經費擬由本校其他準備金支應。
高壓洗地盤	24,000		為維護操場地坪清潔及學生安全，確實需要辦理新購，且具急迫及必要性，所需經費擬由本校其他準備金支應。
購置機械及設備	110,000	112	
數位單眼相機	55,000		教育部補助公立高級中等以下學校電力改善工程執行績效獎勵經費。
觸控顯示器	55,000		教育部補助公立高級中等以下學校電力改善工程執行績效獎勵經費。
購置交通及運輸設備	71,000	112	
手拿式擴音機	29,000		教育部補助公立高級中等以下學校電力改善工程執行績效獎勵經費。
LED字幕機	42,000		教育部補助公立高級中等以下學校電力改善工程執行績效獎勵經費。
購置雜項設備	86,000	112	
調理機	13,000		教育部補助公立高級中等以下學校電力改善工程執行績效獎勵經費。
咖啡機	40,000		教育部補助公立高級中等以下學校電力改善工程執行績效獎勵經費。
講桌	33,000		教育部補助公立高級中等以下學校電力改善工程執行績效獎勵經費。

備註：各基金依預算法第88條規定補辦預算，應確係不及編入年度預算，且因經營環境發生重大變遷或正常業務(含執行中央補助款項目)之確實需要，並經主管機關核轉本府核准先行辦理者；不具急迫性之事項，仍應儘可能納入預算辦理。

預算主要表

臺北市地方教育發展基金－臺北市萬華區西門國民小學

基金來源、用途及餘絀預計表

中華民國113年度

單位：新臺幣千元

前年度決算數	項 目	本年度預算數	上年度預算數	比較增減（－）
162,963	基金來源	168,790	159,701	9,089
	徵收及依法分配收入	1	1	
	違規罰款收入	1	1	
9	勞務收入	3	3	
9	服務收入	3	3	
519	財產收入	555	485	70
32	財產處分收入	18	18	
289	租金收入	350	350	
	利息收入	1	1	
198	其他財產收入	186	116	70
158,279	政府撥入收入	163,950	154,973	8,977
153,066	公庫撥款收入	163,950	154,973	8,977
5,212	政府其他撥入收入			
3,234	教學收入	3,285	3,285	
3,234	學雜費收入	3,285	3,285	
922	其他收入	996	954	42
922	雜項收入	996	954	42
168,477	基金用途	167,928	162,375	5,553
155,068	國民教育計畫	159,694	151,529	8,165
3,546	學前教育計畫	348	315	33
2,226	一般行政管理計畫	2,717	2,679	38
7,636	建築及設備計畫	5,169	7,852	-2,683
-5,514	本期賸餘(短絀)	862	-2,674	3,536
11,232	期初基金餘額	3,045	8,426	-5,382
5,719	期末基金餘額	3,907	5,752	-1,846

註：前年度決算數細數之和與總數或略有出入，係四捨五入關係，以下各表同。

臺北市地方教育發展基金－臺北市萬華區西門國民小學

現金流量預計表

中華民國113年度

單位：新臺幣千元

項 目	本 預	年 算	度 數	說 明
業務活動之現金流量				
本期賸餘(短絀)			862	
業務活動之淨現金流入(流出)			862	
其他活動之現金流量				
其他活動之淨現金流入(流出)				
現金及約當現金之淨增(淨減)			862	
期初現金及約當現金			11,338	
期末現金及約當現金			12,200	

註：本表係採現金及約當現金基礎，包括現金及自投資日起3個月內到期或清償之債權證券。

預算明細表

臺北市地方教育發展基金－臺北市萬華區西門國民小學

基金來源－違規罰款收入明細表

中華民國113年度

單位：新臺幣元

科目	單位	本年度預算數			說明
		數量 業務量	利(費)率	金額	
合計				1,000	
違規罰款收入	年	1	1,000	1,000	較上年度預算數1,000元，無增減。 廠商履約逾期罰款收入。

臺北市地方教育發展基金－臺北市萬華區西門國民小學

基金來源－服務收入明細表

中華民國113年度

單位：新臺幣元

科目	單位	本年度預算數			說明
		數量 業務量	利(費)率	金額	
合計				3,000	
服務收入	人	10	300	3,000	較上年度預算數3,000元，無增減。 教師甄選報名費收入。

臺北市地方教育發展基金－臺北市萬華區西門國民小學

基金來源－財產處分收入明細表

中華民國113年度

單位：新臺幣元

科目	單位	本年度預算數			說明
		數量 業務量	利(費)率	金額	
合計				18,000	
財產處分收入	年	1	18,000	18,000	較上年度預算數18,000元，無增減。 處分報廢財產收入。

臺北市地方教育發展基金－臺北市萬華區西門國民小學

基金來源－租金收入明細表

中華民國113年度

單位：新臺幣元

科目	單位	本年度預算數			說明
		數量 業務量	利(費)率	金額	
合計				350,000	
租金收入	年	1	350,000	350,000	較上年度預算數350,000元，無增減。 游泳池土地租金收入。

臺北市地方教育發展基金－臺北市萬華區西門國民小學

基金來源－利息收入明細表

中華民國113年度

單位：新臺幣元

科目	單位	本年度預算數			說明
		數量 業務量	利(費)率	金額	
合計				1,000	
利息收入	年	1	1,000	1,000	較上年度預算數1,000元，無增減。 薪資專戶存款利息收入。

臺北市地方教育發展基金－臺北市萬華區西門國民小學

基金來源－其他財產收入明細表

中華民國113年度

單位：新臺幣元

科 目	單位	本 年 度 預 算 數			說 明
		數量 業務量	利(費)率	金 額	
合計				186,000	
其他財產收入				186,000	較上年度預算數116,000元，增加70,000元。
	年	1	40,000	40,000	場地出借費收入(收支對列)。
	年	1	60,000	60,000	教職員工停車收入(收支對列)。
	年	1	86,000	86,000	房地使用費收入。

臺北市地方教育發展基金－臺北市萬華區西門國民小學

基金來源－公庫撥款收入明細表

中華民國113年度

單位：新臺幣元

科 目	單位	本 年 度 預 算 數			說 明
		數量 業務量	利(費)率	金 額	
合計				163,950,000	
公庫撥款收入	年	1	163,950,000	163,950,000	較上年度預算數154,973,000元，增加8,977,000元。 市府補助款。

臺北市地方教育發展基金－臺北市萬華區西門國民小學

基金來源－學雜費收入明細表

中華民國113年度

單位：新臺幣元

科 目	單 位	本 年 度 預 算 數			說 明
		數 量 業 務 量	利(費)率	金 額	
合計				3,285,000	
學雜費收入				3,285,000	較上年度預算數3,285,000元，無增減。
	年	1	490	490	配合預算編列至千元，增列進位490元。
	人、學期	161x2	2,955	951,510	幼兒園全日班雜費收入預估學生161人。
	人、學期	5x2	2,745	27,000	幼兒園半日班雜費收入預估學生5人。
	人、學期	161x2	7,000	2,254,000	幼兒園全日班學費收入預估學生161人。
	人、學期	5x2	5,150	52,000	幼兒園半日班學費收入預估學生5人。

臺北市地方教育發展基金－臺北市萬華區西門國民小學

基金來源－雜項收入明細表

中華民國113年度

單位：新臺幣元

科 目	單位	本 年 度 預 算 數			說 明
		數量 業務量	利(費)率	金 額	
合計				996,000	
雜項收入				996,000	較上年度預算數954,000元，增加42,000元。
	年	1	5,000	5,000	招標圖說費。
	年	1	991,000	991,000	其他雜項收入。

臺北市地方教育發展基金－臺北市萬華區西門國民小學

基金用途－國民教育計畫明細表

中華民國113年度

單位：新臺幣元

前年度 決算數	上年度 預算數	科 目	本 年 度 預 算 數	說 明
155,068,285	151,529,000	合 計	159,694,000	
144,262,108	144,377,000	用人費用	151,662,000	
62,449,730	61,051,920	正式員額薪資	66,397,704	較上年度預算數61,051,920元，增加5,345,784元。
60,654,880	59,527,920	職員薪金	64,779,624	
			46,677,240	教職員60人薪金(詳用人費用彙計表)(含教育部補助導師費288,000元及專任輔導教師640,000元)。
			10,662,384	幼兒園教職員11人及教保員3人薪金(詳用人費用彙計表)(含教育部補助2歲專班教保費48,000元)。
			7,440,000	特教班教職員8人薪金(詳用人費用彙計表)(含教育部補助導師費48,000元)。
1,173,970	1,008,000	工員工資	1,102,080	
			360,000	工員1人工資(詳用人費用彙計表)。
			742,080	幼兒園廚工2人薪金(詳用人費用彙計表)。
620,880	516,000	警餉	516,000	校警1人薪金(詳用人費用彙計表)。
1,393,663	661,760	聘僱及兼職人員薪資	827,904	較上年度預算數661,760元，增加166,144元。
1,393,663	661,760	兼職人員酬金	827,904	
			215,040	補助調整授課特教教師鐘點費，8人*2節*40週=640節，每節336元(教育部補助款)。
			21,504	補助調整授課鐘點費之外聘教師勞、健保及勞退費用(教育部補助款)。
			591,360	教師代課鐘點費，本校編制教師總人數67人，按9分之1計，編列8人，每人220節，總節數8人*220節=1,760節，每節336元。
768,011	1,312,380	加(夜)班費	1,410,412	較上年度預算數1,312,380元，增加98,032元。
		延長工時加班費	7,300	
	7,300		3,700	開放場地工作人員加班費(收支對列)。
			3,600	開放場地工作人員加班費(收支對列)。
768,011	1,305,080	未休假加班費	1,403,112	
			205,767	未休假加班費。
			1,197,345	未休假加班費。

臺北市地方教育發展基金－臺北市萬華區西門國民小學

基金用途－國民教育計畫明細表

中華民國113年度

單位：新臺幣元

前年度 決算數	上年度 預算數	科 目	本 年 度 預 算 數	說 明
13,796,689	14,863,978	獎金	15,873,622	較上年度預算數14,863,978元，增加1,009,644元。
6,659,670	6,835,790	考績獎金	7,157,060	
			5,580,530	依考績法規定核發之獎金。
			936,000	依考績法規定核發之獎金。
			640,530	依考績法規定核發之獎金。
7,137,019	8,028,188	年終獎金	8,716,562	
			1,423,547	依規定於年節加發之獎金。
			930,000	依規定於年節加發之獎金。
			6,363,015	依規定於年節加發之獎金。
57,069,049	57,665,678	退休及卹償金	57,918,398	較上年度預算數57,665,678元，增加252,720元。
56,960,485	57,619,598	職員退休及離職金	57,868,382	
			5,064,216	提撥退撫基金。
			842,400	提撥退撫基金。
			1,266,468	提撥退撫基金。
			26,858	退休人員年終慰問金。
			50,668,440	退休人員月退休金，122人*33,273元*12月=48,711,672元；退休遺族遺屬年金(月撫慰金)，11人*14,824元*12月=1,956,768元；合計50,668,440元。
108,564	46,080	工員退休及離職金	50,016	
			21,216	提撥勞工退休準備金。
			28,800	提撥勞工退休準備金。
8,784,966	8,821,284	福利費	9,233,960	較上年度預算數8,821,284元，增加412,676元。
6,317,431	5,583,000	分擔員工保險費	5,759,928	
			1,036,320	分擔公保、勞保、健保費。
			642,576	分擔公保、勞保、健保費。
			4,081,032	分擔公保、勞保、健保費。
157,660	221,460	傷病醫藥費	395,660	
			32,000	幼兒園教保服務人員健康檢查補助費，2人*16,000元。
			1,720	幼兒園廚工健康檢查補助費，2人*860元。
			3,440	幼兒園教保服務人員健康檢查補助費，4人

臺北市地方教育發展基金－臺北市萬華區西門國民小學

基金用途－國民教育計畫明細表

中華民國113年度

單位：新臺幣元

前年度 決算數	上年度 預算數	科 目	本 年 度 預 算 數	說 明
				*860元。
			24,000	職業安全衛生健康檢查經費，20人*1,200元。
			90,000	健康檢查補助費，20人*4,500元。
			240,000	健康檢查補助費，15人*16,000元。
			4,500	幼兒園教保服務人員健康檢查補助費，1人*4,500元。
540,970	756,000	員工通勤交通費	802,200	
			45,360	兼行政教師上下班交通費，6人*12月*630元。
			170,100	教師上下班交通費，27人*10月*630元。
			45,360	職員、技工、工友上下班交通費，6人*12月*630元。
			129,600	兼行政教師上下班交通費，9人*12月*1,200元。
			86,400	職員、技工、工友上下班交通費，6人*12月*1,200元。
			72,000	教師上下班交通費，6人*10月*1,200元。
			6,300	特殊班教師上下班交通費，1人*10月*630元。
			84,000	特殊班教師上下班交通費，7人*10月*1,200元。
			25,200	教師上下班交通費，4人*10月*630元。
			22,680	職員、廚工上下班交通費，3人*12月*630元。
			72,000	教師上下班交通費，6人*10月*1,200元。
			43,200	職員、廚工上下班交通費，3人*12月*1,200元。
1,768,905	2,260,824	其他福利費	2,276,172	
			112,000	休假旅遊補助費。
			24,000	退休人員三節慰問金，4人*6,000元。
			259,200	退休人員三節特別照護金。
			130,520	結婚補助費，2人*2月*32,630元。
			379,800	喪葬補助費，2人*5月*37,980元。
			922,652	子女教育補助費。

臺北市地方教育發展基金－臺北市萬華區西門國民小學

基金用途－國民教育計畫明細表

中華民國113年度

單位：新臺幣元

前年度 決算數	上年度 預算數	科 目	本 年 度 預 算 數	說 明
			448,000	休假旅遊補助費。
5,492,690	4,212,000	服務費用	4,571,000	
1,074,962	1,149,424	水電費	1,290,317	較上年度預算數1,149,424元，增加140,893元。
866,399	1,018,417	工作場所電費	1,082,449	
			708,705	電費基本費。
			373,744	學生在校作息時間內使用冷氣設備電費，28班*13,348元。
208,563	131,007	工作場所水費	207,868	水費基本費。
480		郵電費		
480		郵費		
48,192	47,700	旅運費	47,700	較上年度預算數47,700元，無增減。
48,192	47,700	國內旅費	47,700	
			32,550	校外教學隨隊人員出差旅費，7人*3天*1,550元。
			5,270	教職員工因公出差旅費。
			9,880	國內各項比賽食宿交通費。
825,812	133,600	印刷裝訂與廣告費	98,600	較上年度預算數133,600元，減少35,000元。
825,812	133,600	印刷及裝訂費	98,600	
			13,600	辦理原住民族語學藝競賽秩序冊印製。
			85,000	推動雙語實驗課程大圖輸出等印刷資料。
915,403	1,013,900	修理保養及保固費	1,121,631	較上年度預算數1,013,900元，增加107,731元。
314,742	341,040	一般房屋修護費	393,845	
			23,405	學校校舍及其他建築等修繕費用(新增)。
			370,440	學校校舍及其他建築等修繕費用(建物年齡32年以上)，每班每年29,400元。29,400元*30班*40%*1.05=370,440元。
590,661	620,860	機械及設備修護費	671,786	
			555,660	各項教學、機械設備及其他公用具等保養修護(建物年齡32年以上)，每班每年29,400元。29,400元*30班*60%*1.05=555,660元。
			23,406	各項教學、機械設備及其他公用具等保養修護費用(新增)。
			4,020	電腦設備維護費(電腦專案計畫)。

臺北市地方教育發展基金－臺北市萬華區西門國民小學

基金用途－國民教育計畫明細表

中華民國113年度

單位：新臺幣元

前年度 決算數	上年度 預算數	科 目	本 年 度 預 算 數	說 明
			28,700	開放場地器材之保養修護(收支對列)。
			60,000	停車設備等維護及修繕費(收支對列)。
10,000	52,000	雜項設備修護費	56,000	
			56,000	冷氣設備維護費，28班*2,000元。
14,120		保險費		
14,120		其他保險費		
1,416,297	902,656	一般服務費	1,000,732	較上年度預算數902,656元，增加98,076元。
8,820	5,280	佣金、匯費、經理費及手續費	5,532	委託超商代收學雜費手續費，461人*2學期*6元。
423,880	536,880	外包費	524,580	
			423,880	游泳池救生員外包費，1人*10月*42,388元。
			5,700	辦理原住民族語學藝競賽試場整理清潔。
			95,000	辦理原住民族語學藝競賽轉播攝影、視訊配線、影片剪接及光碟燒錄。
851,597	202,496	計時與計件人員酬金	212,620	
			24,460	閩客語教學支援人員鐘點費之外聘人員勞、健保及勞退費用。
			188,160	閩客語教學支援人員鐘點費，14人*1節*40週*336元。
132,000	158,000	體育活動費	258,000	
			186,000	文康活動費，本校編列教職員60人、工員1人、校警1人，合計62人，每人編列3,000元。
			15,000	文康活動費，本校編列契約進用教保員3人，廚工2人，合計5人，每人編列3,000元(上述人員係幼托整合前得編列文康活動之人員)。
			33,000	文康活動費，本校編列幼兒園教職員11人，每人編列3,000元。
			24,000	文康活動費，本校編列特教班教職員8人，每人編列3,000元。
1,197,424	964,720	專業服務費	1,012,020	較上年度預算數964,720元，增加47,300元。
357,262	591,720	講課鐘點、稿費、出席審查及查詢費	664,720	
			14,400	資優班教材編輯費，2班*12月*600元。

臺北市地方教育發展基金－臺北市萬華區西門國民小學

基金用途－國民教育計畫明細表

中華民國113年度

單位：新臺幣元

前年度 決算數	上年度 預算數	科 目	本 年 度 預 算 數	說 明
			14,400	資源教材編輯費，2班*12月*600元。
			16,000	資優班及資源班講座鐘點費，8節*2,000元(由班級業務費移列)。
			5,000	教務工作九大群組第二群組精進教學增能研習指導教授出席費，2人次*2,500元(新增)。
			36,000	教務工作九大群組第二群組精進教學增能研習講座鐘點費，24節*1,500元(新增)。
			20,000	教務工作九大群組第二群組精進教學增能研習講座鐘點費，10節*2,000元(新增)。
			30,000	專業成長外聘鐘點費，15節*2,000元。
			30,000	綠屋頂規劃等相關講座鐘點費，15節*2,000元。
			341,120	外聘跳繩、游泳、足球教練鐘點費，1,066節*320元。
			15,000	性別平等事件諮詢會議專家學者出席費，6人次*2,500元。
			20,000	小田園教育體驗學習外聘教師鐘點費，10節*2,000元。
			6,000	國小家長教育成長暨志工培訓講座鐘點費，3節*2,000元。
			30,000	推動雙語實驗課程出席費，12人次*2,500元。
			70,000	推動雙語實驗課程講座鐘點費，35節*2,000元。
			16,800	推動雙語實驗課程等活動衍生之代課費，50節*336元。
17,300	42,600	委託檢驗(定)試驗認證費	61,000	
			23,800	建物公共安全檢查簽證及申報費(由班級業務費移列)。
			26,400	消防安全檢查及申報費(由班級業務費移列)。
			10,800	飲水機水質檢驗費，9臺*1,200元。
3,000	176,400	試務甄選費	128,700	
			3,000	教師甄選甄試教師試務費，10人次*300元。
			48,000	辦理原住民族語學藝競賽評審委員評審

臺北市地方教育發展基金－臺北市萬華區西門國民小學

基金用途－國民教育計畫明細表

中華民國113年度

單位：新臺幣元

前年度決算數	上年度預算數	科 目	本 年 度 預 算 數	說 明
				費，24人*2,000元。
			48,000	辦理原住民族語學藝競賽評審會議出席費，24人*2,000元。
			29,700	辦理原住民族語學藝競賽試場工作人員工作費(半日)，33人*900元。
819,862	154,000	其他專業服務費	157,600	
			21,600	學童午餐指導費，8班*1人*9月*300元(3、4年級)。
			20,000	學生輔導指導費。
			8,000	學童牙齒檢查費。
			72,000	工作人員午餐指導費，16人*9月*500元(自辦式廚房)。
			7,200	學童午餐指導費，8班*1人*9月*100元(1、2年級)。
			28,800	學童午餐指導費，8班*1人*9月*400元(5、6年級)。
3,264,537	1,260,000	材料及用品費	1,386,000	
1,904,577	405,605	使用材料費	506,940	較上年度預算數405,605元，增加101,335元。
1,904,577	405,605	設備零件	506,940	
			40,500	推動雙語實驗課程教材教具費。
			196,200	班級課桌椅，83人*1,800元。
			24,000	特殊課程資源班教學教具(由特教班設備費移列)。
			9,050	特殊課程資優班教學教具(由特教班設備費移列)。
			14,000	體育教學器材用品(由班級設備費移列)。
			8,000	感統訓練機1臺(由特教班設備費移列)(新增)。
			7,150	學生椅，13張*550元(由特教班設備費移列)(新增)。
			6,800	多功能伸縮鋁梯1組(由班級設備費移列)(新增)。
			60,000	紅外線監視攝影機，15臺*4,000元(由班級設備費移列)。
			2,600	手臂式電子血壓計1臺(由班級設備費移列)

臺北市地方教育發展基金－臺北市萬華區西門國民小學

基金用途－國民教育計畫明細表

中華民國113年度

單位：新臺幣元

前年度 決算數	上年度 預算數	科 目	本 年 度 預 算 數	說 明
				(新增)。
			7,600	成人電擊貼片1組(由班級設備費移列)(新增)。
			8,000	校園修繕用電鑽組1臺(由班級設備費移列)(新增)。
			9,440	輔導活動教具教材費(由班級設備費移列)。
			12,800	學生桌，8張*1,600元(由特教班設備費移列)(新增)。
			100,800	電腦設備維護及管理費，16班*6,300元。
1,359,960	854,395	用品消耗	879,060	較上年度預算數854,395元，增加24,665元。
		辦公(事務)用品	14,800	
9,600	9,600		2,000	教務工作九大群組第二群組精進教學增能研習辦公用品(新增)。
			6,400	身心障礙資源班教學用文具紙張、墨水匣等(由班級業務費移列)。
			6,400	資優班教學用文具紙張、墨水匣等(由班級業務費移列)。
26,338	33,475	報章雜誌	23,000	
			20,000	推動雙語實驗課程相關書籍費。
			3,000	特殊班課程資優班及資源班圖書費(由特教班設備費移列)。
14,980	15,000	醫療用品(非醫療院所使用)	15,000	健康中心藥品。
1,309,042	796,320	其他用品消耗	826,260	
			30,000	兒童節慶活動費。
			10,200	教學用教科書，6年級*1,700元。
			110,000	專用垃圾袋、消毒藥水、衛生紙及教室佈置費等，22班*5,000元(由班級業務費移列)。
			331,680	教學材料費，24班*13,820元。
			2,400	辦理運動會工作人員逾時誤餐餐盒費用，24人次*100元。
			7,200	運動會班級材料費，24班*300元。
			59,600	運動會用獎牌、場地佈置等雜項支出。
			4,000	國小家長教育成長暨志工培訓雜支。

臺北市地方教育發展基金－臺北市萬華區西門國民小學

基金用途－國民教育計畫明細表

中華民國113年度

單位：新臺幣元

前年度 決算數	上年度 預算數	科 目	本 年 度 預 算 數	說 明
			115,200	學生活動費，576人*2學期*100元。
			5,000	性別平等藝文活動材料費等。
			33,500	培養土、肥料、種子等農耕耗材。
			19,500	綠屋頂菜農耕耗材等材料。
			18,500	推動雙語實驗課程工作人員逾時誤餐餐盒費用，185人次*100元。
			19,200	推動雙語實驗課程辦公用品費等雜支。
			5,000	教務工作九大群組第二群組精進教學增能研習逾時誤餐餐盒費用，50人次*100元(新增)。
			27,640	特教班教學材料費(資優班)，2班*13,820元。
			27,640	特教班教學材料費(資源班)，2班*13,820元。
90,500	15,000	租金、償債、利息及相關手續費	10,000	
1,500	10,000	交通及運輸設備租金	5,000	較上年度預算數10,000元，減少5,000元。
1,500	10,000	車租	5,000	
			5,000	縣市農事田園交流車租。
89,000	5,000	雜項設備租金	5,000	較上年度預算數5,000元，無增減。
89,000	5,000	雜項設備租金	5,000	
			4,800	電錶月租費(由班級業務費移列)。
			200	配合預算編列至千元，增列進位數200元。
112,221	144,000	稅捐及規費(強制費)	144,000	
85,219	102,000	土地稅	102,000	較上年度預算數102,000元，無增減。
85,219	102,000	一般土地地價稅	102,000	
			98,000	委外場所地價稅。
			4,000	出租土地地價稅(收支對列)。
27,002	42,000	房屋稅	42,000	較上年度預算數42,000元，無增減。
27,002	42,000	一般房屋稅	42,000	委外場所房屋稅。
1,598,779	1,356,000	會費、捐助、補助、分攤、照護、救濟與交流活動費	1,732,000	
10,000	10,000	捐助、補助與獎助	10,000	較上年度預算數10,000元，無增減。
10,000	10,000	獎助學員生給與	10,000	教育關懷獎每校推薦1名學生獎助學金。
1,588,779	1,346,000	補貼、獎勵、慰問、照護與	1,722,000	較上年度預算數1,346,000元，增加376,000

臺北市地方教育發展基金－臺北市萬華區西門國民小學

基金用途－國民教育計畫明細表

中華民國113年度

單位：新臺幣元

前年度 決算數	上年度 預算數	科 目	本 年 度 預 算 數	說 明
57,696	58,200	救濟 獎勵費用	182,800	元。
			10,800	依「臺北市公立高級中等以下學校獎勵教師獎金發給要點」發放之獎勵，3人*3,600元。
			172,000	敬師獎勵活動費，86人*2,000元。
1,531,083	1,287,800	其他補貼、獎勵、慰問、 照護與救濟	1,539,200	
			690	配合預算編列至千元，增列進位數690元。
			43,000	本市市民第3胎就讀國小教育補助費，43人*1,000元。
			122,400	弱勢學生教科書補助費用，72人*1,700元。
			453,750	清寒學生餐費補助，66人*125日*55元。
			343,200	清寒學生餐費補助，66人*80日*65元。
			576,160	補助學校午餐使用有機蔬菜或有機米計畫，554人*40週*26元。
247,450	165,000	其他	189,000	
247,450	165,000	其他支出	189,000	較上年度預算數165,000元，增加24,000元。
247,450	165,000	其他	189,000	
			58,100	班級自治費，581人*2學期*50元。
			125,900	執行學生路隊安全導護費及導護志工保險費。
			5,000	退休人員紀念品，1人*5,000元。

臺北市地方教育發展基金－臺北市萬華區西門國民小學

基金用途－學前教育計畫明細表

中華民國113年度

單位：新臺幣元

前年度 決算數	上年度 預算數	科 目	本 年 度 預 算 數	說 明
3,545,743	315,000	合 計	348,000	
68,116	68,000	服務費用	69,000	
2,738	1,584	一般服務費	1,584	較上年度預算數1,584元，無增減。
2,738	1,584	佣金、匯費、經理費及手續費	1,584	委託超商代收學雜費手續費，132人*2學期*6元。
65,378	66,416	專業服務費	67,416	較上年度預算數66,416元，增加1,000元。
10,950	7,916	委託檢驗(定)試驗認證費	8,916	消防安全及建築物安全檢查及申報費(由班級業務費移列)。
54,428	58,500	其他專業服務費	58,500	
			4,500	教保員午餐指導費，1人*9月*500元。
			54,000	學童午餐指導費，6班*2人*9月*500元。
66,161	123,000	材料及用品費	154,000	
27,400	76,400	使用材料費	104,900	較上年度預算數76,400元，增加28,500元。
27,400	76,400	設備零件	104,900	
			15,600	三輪車(小)，6臺*2,600元(由幼兒園班級設備費移列)(新增)。
			11,500	滑步車，5臺*2,300元(由幼兒園班級設備費移列)。
			60,000	幼兒園教室消毒燈，12臺*5,000元(由幼兒園班級設備費移列)(新增)。
			17,800	三輪車(大)，5臺*3,560元(由幼兒園班級設備費移列)(新增)。
38,761	46,600	用品消耗	49,100	較上年度預算數46,600元，增加2,500元。
7,800	10,000	報章雜誌	11,300	幼兒園圖書費(幼兒園班級設備費移列)。
30,961	36,600	其他用品消耗	37,800	
			1,800	運動會相關經費。
			36,000	專用垃圾袋費用、消毒藥水、衛生紙及教室佈置費等，6班*6,000元(由班級業務費移列)。
3,317,082	28,000	會費、捐助、補助、分攤、照護、救濟與交流活動費	29,000	
3,317,082	28,000	補貼、獎勵、慰問、照護與救濟	29,000	較上年度預算數28,000元，增加1,000元。
3,317,082	28,000	其他補貼、獎勵、慰問、照護與救濟	29,000	

臺北市地方教育發展基金－臺北市萬華區西門國民小學

基金用途－學前教育計畫明細表

中華民國113年度

單位：新臺幣元

前年度 決算數	上年度 預算數	科 目	本 年 度 預 算 數	說 明
			28,608	補助學校午餐使用有機蔬菜或有機米計畫，149人*40週*1次*4.8元。
			392	配合預算編列至千元，增列進位數392元。
94,384	96,000	其他	96,000	
94,384	96,000	其他支出	96,000	較上年度預算數96,000元，無增減。
94,384	96,000	其他	96,000	幼兒導護費。

臺北市地方教育發展基金－臺北市萬華區西門國民小學

基金用途－一般行政管理計畫明細表

中華民國113年度

單位：新臺幣元

前年度 決算數	上年度 預算數	科 目	本 年 度 預 算 數	說 明
2,226,189	2,679,000	合 計	2,717,000	
210,148	496,000	用人費用	496,000	
210,148	496,000	加(夜)班費	496,000	較上年度預算數496,000元，無增減。
210,148	496,000	延長工時加班費	496,000	
			14,400	技工、工友勞動節、臨時交辦事項等加班費(統籌業務費)。
			463,100	辦理公務及緊急臨時交辦事項等加班費。
			18,500	處理學校緊急事件等臨時交辦事項加班費(統籌業務費)。
1,751,446	1,844,000	服務費用	1,872,000	
1,193,584	1,222,696	一般服務費	1,250,932	較上年度預算數1,222,696元，增加28,236元。
1,193,584	1,222,696	外包費	1,250,932	
			160,000	消化超額職工4人(技工、工友)業務外包費。
			456,000	工友勞務外包費，1人*12月*38,000元。
			634,932	校警勞務外包費，1人*12月*52,911元。
485,862	549,304	專業服務費	549,068	較上年度預算數549,304元，減少236元。
485,862	549,304	其他專業服務費	549,068	校園安全機械定點、機動巡邏等保全費用。
72,000	72,000	公共關係費	72,000	較上年度預算數72,000元，無增減。
72,000	72,000	公共關係費	72,000	校長特別費，12月*6,000元。
261,795	336,000	材料及用品費	346,000	
261,795	336,000	用品消耗	346,000	較上年度預算數336,000元，增加10,000元。
256,045	332,950	辦公(事務)用品	342,950	
			650	配合預算編列至千元，增列進位650元。
			342,300	統籌業務費計算如下：普通班22班、體育班2班、附設幼兒園6班，1290元*15班*12月=232,200元，810元*15班*12月=145,800元，以上合計378,000元，除依實際需求移列加班費32,900元、職業團體會費2,800元外，其餘如列數。
5,750	3,050	服裝	3,050	
			400	校警服裝配備。
			50	校警襪子1雙。

臺北市地方教育發展基金－臺北市萬華區西門國民小學

基金用途－一般行政管理計畫明細表

中華民國113年度

單位：新臺幣元

前年度 決算數	上年度 預算數	科 目	本 年 度 預 算 數	說 明
			1,100	校警皮鞋1雙(成立第39年)。
			1,500	校警夏服，1人*1套*1,500元。
2,800	3,000	會費、捐助、補助、分攤、照 護、救濟與交流活動費	3,000	
2,800	3,000	會費	3,000	較上年度預算數3,000元，無增減。
2,800	3,000	職業團體會費	3,000	
			200	配合預算編列至千元，增列進位200元。
			1,000	護理師1人公會會費(統籌業務費)。
			1,800	營養師1人公會會費(統籌業務費)。

臺北市地方教育發展基金－臺北市萬華區西門國民小學

基金用途－建築及設備計畫明細表

中華民國113年度

單位：新臺幣元

前年度 決算數	上年度 預算數	科 目	本 年 度 預 算 數	說 明
7,636,446	7,852,000	合計	5,169,000	
7,636,446	7,852,000	購建固定資產、無形資產、非理財 目的之長期投資及營舍與設施工程 支出	5,169,000	
1,518,833	895,000	購建固定資產	901,000	
1,518,833	895,000	一般建築及設備計畫	901,000	
		班級設備	268,700	
		購置機械及設備	219,000	
			100,000	新購86吋教學互動式觸控顯示 器(含黑板)1組(教務處)。
			44,000	汰換投影機1臺(教務處)。
			75,000	汰換單眼相機1臺(教務處)。
		購置交通及運輸設備	29,700	
			29,700	新購監視器主機，2臺*14,850 元(總務處)。
		購置雜項設備	20,000	
			20,000	新購圖書館典藏圖書。
371,600	592,000	資訊設備	532,300	
371,600	592,000	購置機械及設備	532,300	
			45,000	汰換網路及資訊周邊設備(電 腦專案計畫)。
			289,300	汰換桌上型電腦(含顯示器)，11部*26,300元(電腦專案計 畫)。
			102,000	汰換筆記型電腦，4部*25,500 元(電腦專案計畫)。
			96,000	汰換平板電腦，8部*12,000元(電腦專案計畫)。
1,147,233	303,000	校園設備		
222,700	254,000	購置機械及設備		
545,114	30,000	購置交通及運輸設備		
379,419	19,000	購置雜項設備		
		游泳池整修工程	100,000	
		購置雜項設備	100,000	
			100,000	汰換泳池溫水加熱器1組。
36,000	36,000	購置無形資產	26,000	
36,000	36,000	一般建築及設備計畫	26,000	

臺北市地方教育發展基金－臺北市萬華區西門國民小學

基金用途－建築及設備計畫明細表

中華民國113年度

單位：新臺幣元

前年度 決算數	上年度 預算數	科 目	本 年 度 預 算 數	說 明
36,000	36,000	資訊設備	26,000	
36,000	36,000	購置電腦軟體	26,000	
			26,000	電腦教學軟體費(電腦專案計畫)。
6,081,613	6,921,000	遞延支出	4,242,000	
6,081,613	6,921,000	一般建築及設備計畫	4,242,000	
		游泳池整修工程	4,242,000	
		遞延修繕房屋建築支出	4,242,000	
			3,881,200	一、施工費。
			283,328	二、委託技術服務費(總包價法)。
			77,472	三、工程管理費(按施工費約2%提列)。
6,081,613	6,921,000	校園整修工程		
3,391,412	6,921,000	遞延修繕房屋建築支出		
2,690,201		其他遞延支出		

本 頁 空 白

預 算 參 考 表

臺北市地方教育發展基金－臺北市萬華區西門國民小學

預計平衡表

中華民國113年12月31日

單位：新臺幣千元

111年(前年) 12月31日 決算數	科 目	113年12月31日 預計數	112年12月31日 預計數	比較增減(-)
19,971	資產合計	18,159	17,297	862
19,971	資產	18,159	17,297	862
14,045	流動資產	12,233	11,371	862
14,012	現金	12,200	11,338	862
14,012	銀行存款	12,200	11,338	862
33	應收款項	33	33	
33	其他應收款	33	33	
1	預付款項	1	1	
1	預付費用	1	1	
5,606	投資、長期應收款項、貸墊款及準備金	5,606	5,606	
5,606	準備金	5,606	5,606	
2,404	退休及離職準備金	2,404	2,404	
3,202	其他準備金	3,202	3,202	
320	其他資產	320	320	
320	什項資產	320	320	
320	暫付及待結轉帳項	320	320	
4,430,220	代管資產	4,430,220	4,430,220	
4,430,220	應付代管資產	4,430,220	4,430,220	
19,971	負債及基金餘額合計	18,159	17,297	862
14,253	負債	14,253	14,253	
9,442	流動負債	9,442	9,442	
9,418	應付款項	9,418	9,418	
9,037	應付代收款	9,037	9,037	
381	應付費用	381	381	
25	預收款項	25	25	
25	預收收入	25	25	
4,810	其他負債	4,810	4,810	
4,810	什項負債	4,810	4,810	
1,989	存入保證金	1,989	1,989	
2,404	應付退休及離職金	2,404	2,404	
418	暫收及待結轉帳項	418	418	
5,719	基金餘額	3,907	3,045	862
5,719	基金餘額	3,907	3,045	862
5,719	基金餘額	3,907	3,045	862
5,719	累積餘額	3,907	3,045	862

註：1.信託代理與保證資產(負債)前年度決算數0元，上年度預計數0元，本年度預計數0元。2.或有資產(負債)0元。3.本基金自93年度起，本固定項目分開原則，將屬長期固定帳項，包括固定資產9,907,483元、無形資產216,372元及長期債務0元等，另立帳類管理，未納入本表。

臺北市地方教育發展基金一

各項費用

中華民國

前年度 決算數	上年度 預算數	計畫別		合計	國民教育計畫
		用途別科目			
168,476,663	162,375,000	合計		167,928,000	159,694,000
144,472,256	144,873,000	用人費用		152,158,000	151,662,000
62,449,730	61,051,920	正式員額薪資		66,397,704	66,397,704
60,654,880	59,527,920	職員薪金		64,779,624	64,779,624
1,173,970	1,008,000	工員工資		1,102,080	1,102,080
620,880	516,000	警餉		516,000	516,000
1,393,663	661,760	聘僱及兼職人員薪資		827,904	827,904
1,393,663	661,760	兼職人員酬金		827,904	827,904
978,159	1,808,380	加(夜)班費		1,906,412	1,410,412
210,148	503,300	延長工時加班費		503,300	7,300
768,011	1,305,080	未休假加班費		1,403,112	1,403,112
13,796,689	14,863,978	獎金		15,873,622	15,873,622
6,659,670	6,835,790	考績獎金		7,157,060	7,157,060
7,137,019	8,028,188	年終獎金		8,716,562	8,716,562
57,069,049	57,665,678	退休及卹償金		57,918,398	57,918,398
56,960,485	57,619,598	職員退休及離職金		57,868,382	57,868,382
108,564	46,080	工員退休及離職金		50,016	50,016
8,784,966	8,821,284	福利費		9,233,960	9,233,960
6,317,431	5,583,000	分擔員工保險費		5,759,928	5,759,928
157,660	221,460	傷病醫藥費		395,660	395,660
540,970	756,000	員工通勤交通費		802,200	802,200
1,768,905	2,260,824	其他福利費		2,276,172	2,276,172
7,312,252	6,124,000	服務費用		6,512,000	4,571,000
1,074,962	1,149,424	水電費		1,290,317	1,290,317
866,399	1,018,417	工作場所電費		1,082,449	1,082,449
208,563	131,007	工作場所水費		207,868	207,868
480		郵電費			
480		郵費			
48,192	47,700	旅運費		47,700	47,700
48,192	47,700	國內旅費		47,700	47,700
825,812	133,600	印刷裝訂與廣告費		98,600	98,600

臺北市萬華區西門國民小學

彙計表

113年度

單位：新臺幣元

學前教育計畫	一般行政管理計畫	建築及設備計畫			
348,000	2,717,000	5,169,000			
	496,000				
	496,000				
	496,000				
69,000	1,872,000				

臺北市地方教育發展基金一

各項費用

中華民國

前年度 決算數	上年度 預算數	計畫別		合計	國民教育計畫
		用途別科目			
825,812	133,600	印刷及裝訂費		98,600	98,600
915,403	1,013,900	修理保養及保固費		1,121,631	1,121,631
314,742	341,040	一般房屋修護費		393,845	393,845
590,661	620,860	機械及設備修護費		671,786	671,786
10,000	52,000	雜項設備修護費		56,000	56,000
14,120		保險費			
14,120		其他保險費			
2,612,619	2,126,936	一般服務費		2,253,248	1,000,732
11,558	6,864	佣金、匯費、經理費及手續費		7,116	5,532
1,617,464	1,759,576	外包費		1,775,512	524,580
851,597	202,496	計時與計件人員酬金		212,620	212,620
132,000	158,000	體育活動費		258,000	258,000
1,748,664	1,580,440	專業服務費		1,628,504	1,012,020
357,262	591,720	講課鐘點、稿費、出席審查及查詢費		664,720	664,720
28,250	50,516	委託檢驗(定)試驗認證費		69,916	61,000
3,000	176,400	試務甄選費		128,700	128,700
1,360,152	761,804	其他專業服務費		765,168	157,600
72,000	72,000	公共關係費		72,000	
72,000	72,000	公共關係費		72,000	
3,592,493	1,719,000	材料及用品費		1,886,000	1,386,000
1,931,977	482,005	使用材料費		611,840	506,940
1,931,977	482,005	設備零件		611,840	506,940
1,660,516	1,236,995	用品消耗		1,274,160	879,060
265,645	342,550	辦公(事務)用品		357,750	14,800
34,138	43,475	報章雜誌		34,300	23,000
5,750	3,050	服裝		3,050	
14,980	15,000	醫療用品(非醫療院所使用)		15,000	15,000
1,340,003	832,920	其他用品消耗		864,060	826,260
90,500	15,000	租金、償債、利息及相關手續費		10,000	10,000
1,500	10,000	交通及運輸設備租金		5,000	5,000
1,500	10,000	車租		5,000	5,000

臺北市萬華區西門國民小學

彙計表

113年度

單位：新臺幣元

學前教育計畫	一般行政管理計畫	建築及設備計畫			
1,584	1,250,932				
1,584	1,250,932				
67,416	549,068				
8,916					
58,500	549,068				
	72,000				
	72,000				
154,000	346,000				
104,900					
104,900					
49,100	346,000				
	342,950				
11,300	3,050				
37,800					

臺北市地方教育發展基金一

各項費用

中華民國

前年度 決算數	上年度 預算數	計畫別		合計	國民教育計畫
		用途別科目			
89,000	5,000	雜項設備租金		5,000	5,000
89,000	5,000	雜項設備租金		5,000	5,000
7,636,446	7,852,000	購建固定資產、無形資產、非理財目的 之長期投資及營舍與設施工程支出		5,169,000	
1,518,833	895,000	購建固定資產		901,000	
594,300	846,000	購置機械及設備		751,300	
545,114	30,000	購置交通及運輸設備		29,700	
379,419	19,000	購置雜項設備		120,000	
36,000	36,000	購置無形資產		26,000	
36,000	36,000	購置電腦軟體		26,000	
6,081,613	6,921,000	遞延支出		4,242,000	
3,391,412	6,921,000	遞延修繕房屋建築支出		4,242,000	
2,690,201		其他遞延支出			
112,221	144,000	稅捐及規費(強制費)		144,000	144,000
85,219	102,000	土地稅		102,000	102,000
85,219	102,000	一般土地地價稅		102,000	102,000
27,002	42,000	房屋稅		42,000	42,000
27,002	42,000	一般房屋稅		42,000	42,000
4,918,661	1,387,000	會費、捐助、補助、分攤、照護、救濟 與交流活動費		1,764,000	1,732,000
2,800	3,000	會費		3,000	
2,800	3,000	職業團體會費		3,000	
10,000	10,000	捐助、補助與獎助		10,000	10,000
10,000	10,000	獎助學員生給與		10,000	10,000
4,905,861	1,374,000	補貼、獎勵、慰問、照護與救濟		1,751,000	1,722,000
57,696	58,200	獎勵費用		182,800	182,800
4,848,165	1,315,800	其他補貼、獎勵、慰問、照護與救濟		1,568,200	1,539,200
341,834	261,000	其他		285,000	189,000
341,834	261,000	其他支出		285,000	189,000
341,834	261,000	其他		285,000	189,000

臺北市萬華區西門國民小學

彙計表

113年度

單位：新臺幣元

學前教育計畫	一般行政管理計畫	建築及設備計畫			
		5,169,000			
		901,000			
		751,300			
		29,700			
		120,000			
		26,000			
		26,000			
		4,242,000			
		4,242,000			
29,000	3,000				
	3,000				
	3,000				
29,000					
29,000					
96,000					
96,000					
96,000					

臺北市地方教育發展基金－臺北市萬華區西門國民小學

員工人數彙計表

中華民國113年度

單位：人

計 畫 及 項 目	上年度最高可 進用員額數	本年度 增減(-)數	本年度最高可 進用員額數	說 明
合計	79	7	86	
國民教育計畫部分	79	7	86	
職員	75	7	82	
駐衛警	1		1	
技工	2		2	
工友	1		1	

註：1.本表約僱、聘用係指奉准有案之約聘僱人員。

2.外包費編列原住民族語學藝競賽試場清潔及轉播攝影等、救生員1人、校警外包1人、工友外包1人及消化超額職工4人業務外包費等，計177萬5,512元。 3.計時與計件人員酬金編列閩客語教學支援人員鐘點費，計21萬2,620元。

本 頁 空 白

臺北市地方教育發展基金一

用人費用

中華民國

計畫及項目	合計	正式 員額 薪資	聘僱 人員 薪資	加(夜) 班費	津貼	獎 金		
						年終獎金	考績獎金	其他
合計	152,158,000	66,397,704		1,906,412		8,716,562	7,157,060	
國民教育計畫	151,662,000	66,397,704		1,410,412		8,716,562	7,157,060	
正式人員	99,855,598	66,397,704		1,410,412		8,716,562	7,157,060	
兼任人員	827,904							
其他人員	50,978,498							
一般行政管理計畫	496,000			496,000				
正式人員	496,000			496,000				

註：1.本表兼任人員用人費用，係學校教職員兼課或請假代課鐘點費。2.外包費編列原住民族語學藝競賽試場清潔及轉播攝影等、救生員1人、校警外包1人、工友外包1人及消化超額職工4人業務外包費等，計177萬5,512元。3.計時與計件人員酬金編列閩客語教學支援人員鐘點費，計21萬2,620元。

臺北市萬華區西門國民小學

彙計表

113年度

單位：新臺幣元

退休及卹償金		資遣費	福 利 費					提繳費	兼任 人員 用人 費用
退休金	卹償金		分擔 保險費	傷病 醫藥費	提撥 福利金	員工通勤 交通費	其他		
57,918,398			5,759,928	395,660		802,200	2,276,172		827,904
57,918,398			5,759,928	395,660		802,200	2,276,172		827,904
7,223,100			5,759,928	395,660		802,200	1,992,972		827,904
50,695,298							283,200		

臺北市地方教育發展基金－臺北市萬華區西門國民小學

單位（或計畫）成本分析表

中華民國113年度

單位：新臺幣千元

計 畫 別	單 位	單位成本(元)或 平均利(費)率	數 量	預 算 數	說 明
合計				167,928	
國民教育計畫				159,694	
學前教育計畫				348	
一般行政管理計畫				2,717	
建築及設備計畫				5,169	

臺北市地方教育發展基金－臺北市萬華區西門國民小學

5年來主要業務計畫分析表

中華民國113年度

單位：新臺幣千元

年度及項目	單位	數量	單位成本(元)或 平均利(費)率	金額	說明
(本)年度預算數					
國民教育計畫				159,694	
學前教育計畫				348	
(上)年度預算數					
國民教育計畫				151,529	
學前教育計畫				315	
(前)年度決算數					
國民教育計畫				155,068	
學前教育計畫				3,546	
(110)年度決算數					
國民教育計畫				143,616	
學前教育計畫				1,881	
(109)年度決算數					
國民教育計畫				117,692	
學前教育計畫				13,968	

臺北市地方教育發展基金－臺北市萬華區西門國民小學

資本資產明細表

中華民國113年度

單位：新臺幣千元

項 目	取得成本 (期初餘額)	以前年度 累計折舊/ 長期投資 評 價	本 年 度 變 動				本年度累計折 舊/長期投資 評價變動數	期末餘額	
			增加		減少				主要增減 原因說明
			金額	類型	金額	類型			
合計	52,943	39,085	927		7		4,654	10,124	
土地改良物	4,436	3,944					153	338	
機械及設備	22,652	17,319	751	增置			2,517	3,567	
交通及運輸 設備	1,600	1,247	30	增置			191	192	
雜項設備	24,058	16,575	120	增置			1,793	5,810	
電腦軟體	198		26	增置	7	無形資 產攤銷		216	