

中華民國 108 年度

4-0501525

臺北市總預算

臺北市政府教育局主管

臺北市地方教育發展基金

臺北市萬華區西園國民小學附屬單位預算之分預算

(特別收入基金)

臺北市萬華區西園國民小學編

臺北市地方教育發展基金－臺北市萬華區西園國民小學

目次

中華民國108年度

一、財務摘要	第 1 頁
二、業務計畫及預算概要	第 3 -8 頁
三、預算主要表	
(一) 基金來源、用途及餘絀預計表	第 9 頁
(二) 現金流量預計表	第 10 頁
四、預算明細表	
(一) 基金來源－服務收入明細表	第 11 頁
(二) 基金來源－財產處分收入明細表	第 12 頁
(三) 基金來源－其他財產收入明細表	第 13 頁
(四) 基金來源－公庫撥款收入明細表	第 14 頁
(五) 基金來源－學雜費收入明細表	第 15 頁
(六) 基金來源－雜項收入明細表	第 16 頁
(七) 基金用途－國民教育計畫明細表	第 17 -24 頁
(八) 基金用途－學前教育計畫明細表	第 25 -27 頁
(九) 基金用途－一般行政管理計畫明細表	第 28 -30 頁
(十) 基金用途－建築及設備計畫明細表	第 31 -33 頁
五、預算參考表	
(一) 預計平衡表	第 35 頁
(二) 各項費用彙計表	第 36 -41 頁
(三) 員工人數彙計表	第 42 頁
(四) 用人費用彙計表	第 44 -47 頁
(五) 聘用及約僱人員明細表	第 48 -49 頁
(六) 單位(或計畫)成本分析表	第 50 頁

臺北市地方教育發展基金－臺北市萬華區西園國民小學

目 次

中華民國108年度

(七) 5年來主要業務計畫分析表	第 51 頁
(八) 資本資產及長期負債明細表	第 52 頁

臺北市地方教育發展基金－臺北市萬華區西園國民小學

財務摘要

中華民國108年度

單位：新臺幣千元

項 目	本 年 度	上 年 度	比較增減數	%
經營成績：				
基金來源	149,588	158,808	-9,220	-5.81
基金用途	156,657	163,019	-6,362	-3.90
賸餘(短絀)	-7,069	-4,211	-2,858	--
餘絀情形：				
基金餘額	4,612	11,681	-7,069	-60.52
現金流量(註)：				
現金及約當現金之淨增(減)	-7,069	-4,211	-2,858	--

附註：現金流量係採現金及約當現金基礎，包括現金及自投資日起3個月內到期或清償之債權證券。

本 頁 空 白

業務計畫及預算概要

臺北市地方教育發展基金－臺北市萬華區西園國民小學

業務計畫及預算概要

中華民國 108 年度

壹、基金概況

一、設立宗旨及願景：

- (一) 本校遵照憲法第 158 條及 160 條規定，教育文化應發展國民之民族精神、自治精神，國民道德與健全體格、科學及生活智能，以培養學童七大學習領域及十大基本能力。
- (二) 本校自 91 年度起依教育經費編列與管理法第 13 條規定設置「臺北市地方教育發展基金」，以促進教育健全發展，提昇教育經費運用績效。
- (三) 本校在學校教育的核心價值「健康、美德、體驗、成就」的精神下，注重孩子多元智能開展、適性培養發展專長，透過教學活動的進行、強化孩子帶得走的能力，涵養五育均衡發展，以達到「培育愛生命、有智慧、具感性的世界公民」之學校願景。

二、施政重點：

- (一) 開啟多元智慧：尊重每個學生獨特的個性，以多元智慧的觀點協助學生找到生命的亮點，肯定天生我才必有用，能知於學，樂於學。
- (二) 培養生活能力：因應新世紀知識社會的到來，培養學生帶得走的能力，諸如人際溝通、資訊、終身學習、生涯規畫及問題解決等能力。
- (三) 蘊育人文情懷：在溫馨開放的校園文化中，孕育人文情懷，學會尊重、包容；建構生命的價值、完成人性的開展。
- (四) 建置溫馨民主的校園文化：
 1. 以參與式管理、落實行政、教師會、家長會三者的良性互動。
 2. 以學生第一，教學優先的觀念提昇行政服務效率。
 3. 放下威權心態，開啟校園民主之風氣。
- (五) 推動適性教學：
 1. 運用小班優勢，採多元化、活潑化的教學及評量。
 2. 運用校內、外資源，加強多元學習能力。
 3. 關懷相對弱勢學生之教學及輔導。
 4. 推動行動學習、智慧教學，充實學生運用資訊之知能，並提昇教師運用學習載具教學之能力。

臺北市地方教育發展基金－臺北市萬華區西園國民小學

業務計畫及預算概要

中華民國 108 年度

(六) 辦理發展性的訓輔活動：

1. 辦理各項活動、競賽及展演。
2. 推動校內外學習服務。
3. 發展績優社團及校隊，如：童軍、踢毬隊、柔道隊、排球隊等。
4. 加強新興領域教育的辦理，並融入各科教學以收成效。

(七) 辦理特色課程：

1. 傳承踢毬教學：並推動全市唯一傳承踢毬課程教學，擁有歷史悠久的踢毬隊，在各項比賽中掄元，每年並出訪世界發揚傳統藝術。
2. 深耕閱讀與在地化國際教育：規劃多元閱讀課程與推動國際化教育，養成學生閱讀習慣與具備國際視野，以善盡全球公民責任。

三、組織概況（另附組織系統圖）：

本校設置校長 1 人，綜理全校校務，下設教務處、學生事務處、總務處、輔導室、會計室、人事室及幼兒園等單位。

內部分層業務如下：

(一) 教務處：秉承校長之命，辦理全校教務事項。

1. 教學組：掌理課程編排、課業考查、學藝競賽、教學研究、教師進修、差假教師調代課及缺補課之查核等事項。
2. 註冊組：掌理註冊、編班、轉學、學籍保管、各項獎助學金補助及成績考查等有關學籍事項。
3. 設備組：掌理教科書編選、教學用具之管理、保管及出版學校刊物等事項。
4. 資訊組：掌理電腦設備及區域網路之管理、保管等事項。

(二) 學生事務處：秉承校長之命，辦理全校學生事務事項。

1. 訓育組：掌理訓育計畫之擬定及辦理各類訓育等活動。
2. 體育組：掌理學生體育活動、體格鍛鍊等事項。
3. 生活教育組：掌理學生日常生活常規，辦理交通導護各項事項。
4. 衛生組：掌理健康檢查、個人及環境衛生檢查、保健等事項。

(三) 總務處：秉承校長之命，辦理全校總務事項。

1. 事務組：掌理校舍、校具、財產、物品採購保管、工程發包、監工及驗收。
2. 出納組：掌理現金、零用金、票據、契約之保管等收支事項，辦

業務計畫及預算概要

中華民國 108 年度

理員工薪津發放及各項扣繳單據證明等。

3.文書組：掌理文件收發登錄、撰擬繕校、典守學校印信、檔案保管、整理各項會議紀錄及校史等事項。

(四) 輔導室：秉承校長之命，辦理全校學生學習輔導、生活輔導、生涯輔導等事項。

1.輔導組：掌理學生個案建立、學習輔導、生活輔導、生涯輔導及兩性教育、親職教育等事項。

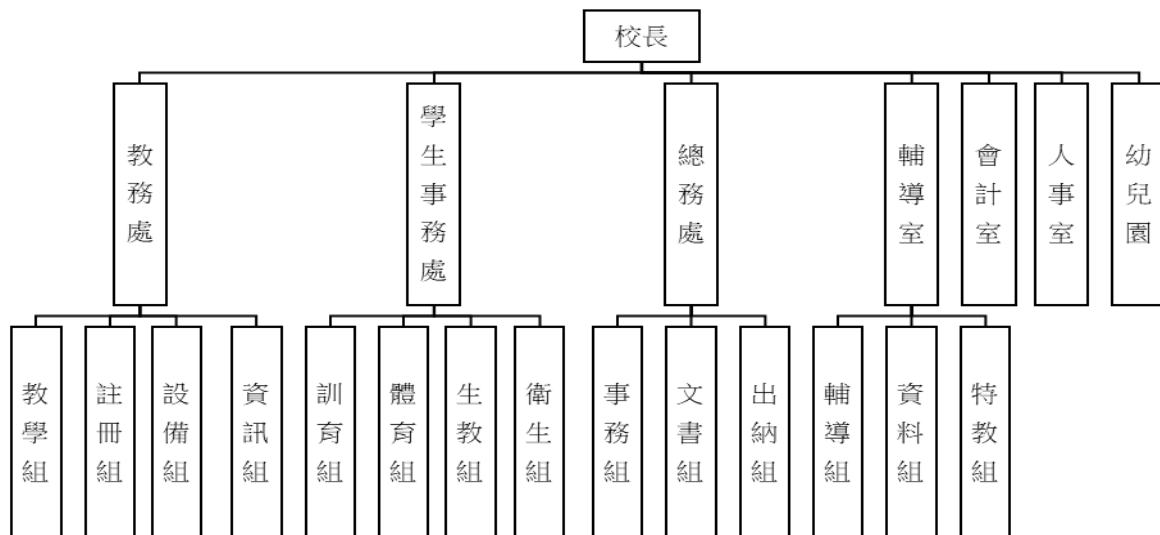
2.資料組：辦理輔導資料搜集建檔、組訓愛心家長、實施測驗、社區人力整合、出版親職刊物等事項。

3.特教組：擬訂特殊教育計畫章則、親師輔導諮詢、特教班甄選鑑別、實施各項診斷測驗、特教兒童追蹤輔導等事項。

(五) 會計室：秉承上級主計機關之監督與指導，並受校長之指揮，依法辦理歲計、會計、統計等事項。

(六) 人事室：秉承上級人事機關之監督與指導，並受校長之指揮，依法辦理人事管理查核等事項。

(七) 幼兒園：秉承校長之命，綜理園務、規劃幼兒教學、保育、環境與各項措施。



臺北市地方教育發展基金－臺北市萬華區西園國民小學

業務計畫及預算概要

中華民國 108 年度

四、基金歸類及屬性：

本校地方教育發展基金依據教育經費編列與管理法第 13 條規定設置，本基金為預算法第 4 條第 1 項第 2 款第 5 目所定之特別收入基金，以本府教育局為管理機關。

貳、業務計畫

本年度業務計畫重點與預算配合情形及預期績效，詳列如下：

單位：新臺幣千元

業務計畫名稱	計畫重點內容	預算數	預 期 績 效
國民教育計畫	辦理各項教學、學生事務、圖書及輔導等業務。	126,119	1.新購運動器材、教具、樂器及圖書等各科教學設備，充實各科教材及用具。 2.革新教學方法，提高教學效能。 3.辦理教師甄選及指定活動等項目。
學前教育計畫	辦理幼兒園各項教學及活動等業務	11,899	1.新購教材、器具及圖書等教學設備，革新教學方法，提高教學效能。 2.鍛鍊幼兒強健的身體，增進幼兒各項生活智能
一般行政管理計畫	綜理學校總務、人事、會計等業務。	14,940	配合校務推動行政處室支援工作，進而增進校務運作。
建築及設備計畫	購置教學所需教學設備等及改善教學環境。	3,699	辦理各學科因應教學課程需要購置教學設備，另辦理自造者教室整修工程、書香樓與蒼萃樓 2-4 樓走廊地坪整修工程，以改善教學環境，增進教學效能，並提高行政效率。

臺北市地方教育發展基金－臺北市萬華區西園國民小學

業務計畫及預算概要

中華民國 108 年度

參、預算概要

一、基金來源及用途之預計：

(一) 本年度基金來源：

服務收入 5 千元、財產處分收入 3 千元、其他財產收入 28 萬元、公庫撥款收入 1 億 4,604 萬 5 千元、學雜費收入 268 萬 8 千元、雜項收入 56 萬 7 千元，本年度基金來源 1 億 4,958 萬 8 千元，較上年度預算數 1 億 5,880 萬 8 千元，減少 922 萬元，約 5.81%，主要係公庫撥款收入減編所致。

(二) 本年度基金用途：

國民教育計畫 1 億 2,611 萬 9 千元，學前教育計畫 1,189 萬 9 千元，一般行政管理計畫 1,494 萬元，建築及設備計畫 369 萬 9 千元，本年度基金用途 1 億 5,665 萬 7 千元，較上年度預算數 1 億 6,301 萬 9 千元，減少 636 萬 2 千元，約 3.90%，主要係減編工程經費所致。

二、基金餘絀之預計：

本年度基金來源及用途相抵後，差短 706 萬 9 千元，較上年度預算數差短 421 萬 1 千元，增加 285 萬 8 千元，約 67.87%，將移用以前基金餘額 706 萬 9 千元支應。

三、現金流量之預計：

本年度業務活動淨現金流出 706 萬 9 千元。

四、補辦預算事項：無

肆、年度關鍵績效指標：

關鍵策略目標	關鍵績效指標	衡量標準	年度目標值
建構安全友善校園	校園場地開放使用人次	校園場地開放使用人次 單位：人次	18,000 人次

伍、前年度及上年度已過期間實施狀況及成果概述：

一、前（106）年度決算結果及績效達成情形：

(一) 前年度決算結果：

臺北市地方教育發展基金－臺北市萬華區西園國民小學

業務計畫及預算概要

中華民國 108 年度

1.基金來源：決算數 1 億 5,776 萬元，較預算數 1 億 5,583 萬 4 千元，計增加 192 萬 6 千元，約 1.24%，主要係因教育部補助收入、幼兒園學雜費收入及雜項收入增加所致。

2.基金用途：決算數 1 億 6,407 萬 7 千元，較預算數 1 億 5,934 萬 2 千元，計增加 473 萬 5 千元，約 2.97%，主要係因執行統籌款辦理學校無障礙升降機設置等工程所致。

(二) 前年度績效達成情形分析：

年度績效目標	衡量指標	年度目標值	績效衡量暨達成情形分析
建構安全友善校園	校園場地開放使用人次	校園場地開放使用 18,000 人次	實際開放使用 15,000 人次，達成率 83.33%。

二、上(107)年度已過期間預算執行情形及績效達成情形：

(一) 上年度預算截至 107 年 5 月 31 日止執行情形：

1.基金來源：實際執行算數 7,237 萬 5 千元，較預算分配數 7,265 萬 3 千元，計減少 27 萬 8 千元，約 0.38%，主要係因財產處分收入、學雜費收入及雜項收入未如預期所致。

2.基金用途：實際執行數 7,486 萬 6 千元，較預算分配數 7,686 萬 4 千元，計減少 199 萬 8 千元，約 2.6%，主要係因人事費覈實支用所致。

(二) 上(107)年度績效達成情形分析：

年度績效目標	衡量指標	年度目標值	績效衡量暨達成情形分析
建構安全友善校園	校園場地開放使用人次	校園場地開放使用 18,000 人次	截至 107 年 5 月 31 日止，已達 7,500 人次。

陸、其他：無

預算主要表

臺北市地方教育發展基金－臺北市萬華區西園國民小學

基金來源、用途及餘絀預計表

中華民國108年度

單位：新臺幣千元

前年度決算數	項 目	本年度預算數	上年度預算數	比較增減（－）
157,760	基金來源	149,588	158,808	-9,220
5	勞務收入	5	5	
5	服務收入	5	5	
355	財產收入	283	365	-82
3	財產處分收入	3	85	-82
352	其他財產收入	280	280	
154,475	政府撥入收入	146,045	155,481	-9,436
154,227	公庫撥款收入	146,045	155,481	-9,436
248	政府其他撥入收入			
2,207	教學收入	2,688	2,389	299
2,207	學雜費收入	2,688	2,389	299
719	其他收入	567	567	
719	雜項收入	567	567	
164,077	基金用途	156,657	163,019	-6,362
125,903	國民教育計畫	126,119	126,947	-828
10,611	學前教育計畫	11,899	11,767	132
11,838	一般行政管理計畫	14,940	14,477	463
15,725	建築及設備計畫	3,699	9,828	-6,129
-6,317	本期賸餘(短絀)	-7,069	-4,211	-2,858
22,209	期初基金餘額	11,681	18,701	-7,020
15,892	期末基金餘額	4,612	14,490	-9,878

註：前年度決算數及上年度預算數細數之和與總數或略有出入，係四捨五入關係，以下各表同。

臺北市地方教育發展基金－臺北市萬華區西園國民小學

現金流量預計表

中華民國108年度

單位：新臺幣千元

項 目	本 預	年 算	度 數	說 明
業務活動之現金流量				
本期賸餘(短絀)			-7,069	
業務活動之淨現金流入(流出)			-7,069	
其他活動之現金流量				
其他活動之淨現金流入(流出)				
現金及約當現金之淨增(淨減)			-7,069	
期初現金及約當現金			16,042	
期末現金及約當現金			8,973	

註：本表係採現金及約當現金基礎，包括現金及自投資日起3個月內到期或清償之債權證券。

預算明細表

臺北市地方教育發展基金－臺北市萬華區西園國民小學

基金來源－服務收入明細表

中華民國108年度

單位：新臺幣元

科 目	單位	本 年 度 預 算 數			說 明
		數量 業務量	利(費)率	金 額	
合計				5,000	
服務收入	人	10	500	5,000	較上年度預算數5,000元，無增減。
				5,000	教師甄選報名費收入(收支對列)。

臺北市地方教育發展基金－臺北市萬華區西園國民小學

基金來源－財產處分收入明細表

中華民國108年度

單位：新臺幣元

科目	單位	本年度預算數			說明
		數量 業務量	利(費)率	金額	
合計				3,000	
財產處分收入	年	1	3,000	3,000	較上年度預算數85,000元，減少82,000元。 廢舊物資變賣。

臺北市地方教育發展基金－臺北市萬華區西園國民小學

基金來源－其他財產收入明細表

中華民國108年度

單位：新臺幣元

科 目	單位	本 年 度 預 算 數			說 明
		數量 業務量	利(費)率	金 額	
合計				280,000	
其他財產收入				280,000	較上年度預算數280,000元，無增減。 教職員工停車收入。 活動中心使用場地費收入(收支對列)。
	年	1	30,000	30,000	
	年	1	250,000	250,000	

臺北市地方教育發展基金－臺北市萬華區西園國民小學

基金來源－公庫撥款收入明細表

中華民國108年度

單位：新臺幣元

科 目	單位	本 年 度 預 算 數			說 明
		數量 業務量	利(費)率	金 額	
合計				146,045,000	
公庫撥款收入	年	1	146,045,000	146,045,000 146,045,000	較上年度預算數155,481,417元， 減少9,436,417元。 市府補助款。

臺北市地方教育發展基金－臺北市萬華區西園國民小學

基金來源－學雜費收入明細表

中華民國108年度

單位：新臺幣元

科 目	單 位	本 年 度 預 算 數			說 明
		數量 業務量	利(費)率	金 額	
合計				2,688,000	
學雜費收入				2,688,000	較上年度預算數2,389,200元，增加298,800元。
	人、學期	135x2	7,000	1,890,000	幼兒園全日班學費收入預估學生135人。
	人、學期	135x2	2,955	797,850	幼兒園全日班雜費收入預估學生135人。
	年	1	150	150	配合預算編列至千元，增列進位數150元。

臺北市地方教育發展基金－臺北市萬華區西園國民小學

基金來源－雜項收入明細表

中華民國108年度

單位：新臺幣元

科 目	單位	本 年 度 預 算 數			說 明
		數量 業務量	利(費)率	金 額	
合計				567,000	
雜項收入	年	1	567,000	567,000	較上年度預算數567,227元，減少227元。 工程圖說費收入等。

臺北市地方教育發展基金－臺北市萬華區西園國民小學

基金用途－國民教育計畫明細表

中華民國108年度

單位：新臺幣元

前年度 決算數	上年度 預算數	科 目	本 年 度 預 算 數	說 明
125,903,436	126,947,452	合計	126,119,000	
115,475,414	116,262,926	用人費用	118,584,000	
51,577,701	53,412,000	正式員額薪資	55,032,000	較上年度預算數53,412,000元，增加1,620,000元。
51,577,701	53,412,000	職員薪金	55,032,000	
			50,580,000	教職員59人薪金(詳用人費用彙計表)(含教育部補助導師費384,000元)。
			4,452,000	教職員6人薪金(詳用人費用彙計表)(含教育部補助導師費108,000元)。
1,525,309	1,001,776	聘僱及兼職人員薪資	1,058,976	較上年度預算數1,001,776元，增加57,200元。
406,896	406,896	約僱職員薪金	406,896	
			406,896	約僱人員1人薪金(詳聘用及約僱人員明細表)。
1,118,413	594,880	兼職人員酬金	652,080	
			514,800	教師代課鐘點費，本校編制教師總人數73人，按9分之1計，編列9人，每人220節，總節數9人*220節=1,980節，每節260元。
			12,480	補助調整授課鐘點費之外聘教師勞、健保及勞退費用(教育部補助款)。
			124,800	補助調整授課特教教師鐘點費，6人*2節*40週*260元(教育部補助款)。
607,340	648,786	超時工作報酬	648,786	較上年度預算數648,786元，無增減。
607,340	648,786	加班費	648,786	
			564,796	不休假出勤加班費。
			83,990	開放場地工作人員加班費(收支對列)。
12,907,229	14,165,362	獎金	14,502,862	較上年度預算數14,165,362元，增加337,500元。
6,072,450	7,438,000	考績獎金	7,573,000	
			7,123,000	依考績法規定核發之獎金。
			450,000	依考績法規定核發之獎金。
6,834,779	6,727,362	年終獎金	6,929,862	
			6,322,500	依規定於年節加發之獎金。
			556,500	依規定於年節加發之獎金。
			50,862	依規定於年節加發之獎金。

臺北市地方教育發展基金－臺北市萬華區西園國民小學

基金用途－國民教育計畫明細表

中華民國108年度

單位：新臺幣元

前年度 決算數	上年度 預算數	科 目	本 年 度 預 算 數	說 明
41,413,026	40,277,880	退休及卹償金	40,401,432	較上年度預算數40,277,880元，增加123,552元。
41,413,026	40,277,880	職員退休及離職金	40,401,432	4,374,864 提撥退撫基金或提撥離職儲金。 365,040 提撥退撫基金或提撥離職儲金。 24,408 提撥退撫基金或提撥離職儲金。 35,637,120 退休人員月退休金，76X@37,510元X12月=34,209,120元；退休遺族月撫慰金7人X@17,000元X12月=1,428,000元；合計35,637,120元。
7,444,809	6,757,122	福利費	6,939,944	較上年度預算數6,757,122元，增加182,822元。
5,422,361	4,569,468	分擔員工保險費	4,700,580	4,283,304 分擔公保、勞保、健保費。 369,660 分擔公保、勞保、健保費。 47,616 分擔公保、勞保、健保費。
216,043	170,000	傷病醫藥費	170,000	42,000 教職員健康檢查費，12人*3,500元。 128,000 教職員健康檢查費，8人*16,000元。
582,420	569,520	員工通勤交通費	607,320	226,800 教師上下班交通費，36人*10月*1段630元。 289,800 教師上下班交通費，23人*10月*2段1,260元。 15,120 約僱職員上下班交通費，1人*12月*2段1,260元。 75,600 教師上下班交通費，6人*10月*2段1,260元。
1,223,985	1,448,134	其他福利費	1,462,044	240,000 休假旅遊補助費。 16,000 休假旅遊補助費。 42,000 退休人員三節慰問金，7人*6,000元。 108,000 退休人員三節特別照護金，2人*3節*18,000元(單身)。 365,000 喪葬補助，36,500元*5月*2人。 125,420 結婚補助，31,355元*2月*2人。

臺北市地方教育發展基金－臺北市萬華區西園國民小學

基金用途－國民教育計畫明細表

中華民國108年度

單位：新臺幣元

前年度 決算數	上年度 預算數	科 目	本 年 度 預 算 數	說 明
			565,624	子女教育補助費。
7,175,236	7,106,926	服務費用	3,621,000	
1,223,717	1,371,308	水電費	1,476,244	較上年度預算數1,371,308元，增加104,936元。
1,021,298	1,196,235	工作場所電費	1,273,850	
			1,263,850	班級電費。
			10,000	開放場地電費(收支對列)。
202,419	175,073	工作場所水費	202,394	
			202,394	水費。
36,960	48,360	旅運費	53,010	較上年度預算數48,360元，增加4,650元。
36,960	48,360	國內旅費	53,010	
			15,810	因公市外出差旅費，3人*3.4天*1,550元。
			37,200	校外教學隨隊人員出差旅費，8人*3天*1,550元。
4,055,394	3,960,000	印刷裝訂與廣告費		較上年度預算數3,960,000元，減少3,960,000元。
4,055,394	3,960,000	印刷及裝訂費		
841,540	1,038,210	修理保養及保固費	1,149,810	較上年度預算數1,038,210元，增加111,600元。
695,018	833,000	一般房屋修護費	928,200	
			928,200	校舍及其他建築物等修理，39班*23,800元(85%)。
146,522	205,210	機械及設備修護費	221,610	
			163,800	教學設備及其他公用用具等之保養修理，39班*4,200元(15%)。
			21,800	電腦設備維護費(電腦專案計畫)。
			36,010	開放場地器材之保養修護(收支對列)。
268,400	186,448	一般服務費	442,336	較上年度預算數186,448元，增加255,888元。
7,602	20,448	佣金、匯費、經理費及手續費	20,448	
			20,448	委託超商代收學雜費手續費，568人*2學期*18元。
84,798		計時與計件人員酬金	245,888	
			217,600	閩客語教學支援人員鐘點費，17人*1節*40

臺北市地方教育發展基金－臺北市萬華區西園國民小學

基金用途－國民教育計畫明細表

中華民國108年度

單位：新臺幣元

前年度 決算數	上年度 預算數	科 目	本 年 度 預 算 數	說 明
				週*320元(由教育局移列)。
			28,288	閩客語教學支援人員鐘點費之外聘人員勞、健保及勞退費用(由教育局移列)。
176,000	166,000	體育活動費	176,000	
			176,000	文康活動費，本校編列教職員84人、工員2人、校警1人、約聘僱人員1人，合計88人，每人編列2,000元。
749,225	502,600	專業服務費	499,600	較上年度預算數502,600元，減少3,000元。
201,640	120,800	講課鐘點、稿費、出席審查及查詢費	111,200	
			7,200	資源班教材編輯費，1班*12月*600元。
			14,400	啟智班教材編輯費，2班*12月*600元。
			12,800	推展性別平等教育研習及宣導活動鐘點費，8節*1,600元。
			3,200	內聘教師鐘點費，4節*800元。
			6,400	外聘教師鐘點費，4節*1,600元。
			32,000	教師專題進修與專業學習外聘講座鐘點費，20節*1,600元。
			9,600	教師專題進修與專業學習內聘講座鐘點費，12節*800元。
			9,600	屋頂平臺種植計畫外聘教師鐘點費，6節*1,600元(由教育局移列)。
			8,000	屋頂平臺種植計畫內聘教師鐘點費，10節*800元(由教育局移列)。
			8,000	家長成長外聘鐘點費，5節*1,600元。
37,710	10,800	委託檢驗(定)試驗認證費	12,000	
			12,000	飲水機水質檢驗費，10臺*1,200元。
3,500	3,400	試務甄選費	3,400	
			3,400	教師甄選試務費用(收支對列)。
33,000		電腦軟體服務費		
473,375	367,600	其他專業服務費	373,000	
			20,000	學生輔導指導費。
			8,000	學童牙齒檢查費。
			36,000	工作人員午餐指導費，10人*9月*400元(行政工作人員)。

臺北市地方教育發展基金－臺北市萬華區西園國民小學

基金用途－國民教育計畫明細表

中華民國108年度

單位：新臺幣元

前年度 決算數	上年度 預算數	科 目	本 年 度 預 算 數	說 明
			14,400	學童午餐指導費，2班*2人*9月*400元(特殊班)。
			10,800	學童午餐指導費，12班*1人*9月*100元(1-2年級)。
			27,000	學童午餐指導費，10班*1人*9月*300元(3-4年級)。
			36,000	學童午餐指導費，10班*1人*9月*400元(5-6年級)。
			100,800	游泳池水電清潔維護費，14班*7,200元。
			120,000	開放場地保全費用(收支對列)。
1,203,712	1,630,440	材料及用品費	1,923,000	
462,791	308,860	使用材料費	381,690	較上年度預算數308,860元，增加72,830元。
462,791	308,860	設備零件	381,690	
			6,500	特教班兒童樂器1批(由班級設備費移列)。
			5,000	特教班木質整理櫃1批(由班級設備費移列)。
			3,000	幼兒園教學教具1批(由班級設備費移列)。
			9,020	特教班兒童桌遊組1組(由班級設備費移列)。
			8,400	教務處桌上型熱感式&熱轉式兩用條碼列印機1臺(由班級設備費移列)。
			15,480	資源班課桌椅組，4組*3,870元(由班級設備費移列)。
			54,810	英語教室學生木頭桌椅，29套*1,890元(由班級設備費移列)。
			126,000	電腦設備維護及管理費，20班*6,300元(電腦專案計畫)。
			17,500	屋頂平臺種植計畫自動灑水組合配管，5組*3,500元(由教育局移列)。
			96,480	屋頂平臺種植計畫植生盆不銹鋼方管鐵架，16組*6,030元(由教育局移列)。
			9,500	屋頂平臺種植計畫小田園展示牌(由教育局移列)。
			30,000	程式設計教學用材料，5組*6,000元(新增)。
740,921	1,321,580	用品消耗	1,541,310	較上年度預算數1,321,580元，增加219,730元。

臺北市地方教育發展基金－臺北市萬華區西園國民小學

基金用途－國民教育計畫明細表

中華民國108年度

單位：新臺幣元

前年度 決算數	上年度 預算數	科 目	本 年 度 預 算 數	說 明
27,750	5,600	辦公(事務)用品		
29,512	61,640	報章雜誌	57,090	
			57,090	圖書經費(由班級設備費移列)。
6,620	20,000	醫療用品(非醫療院所使用)	24,000	
			24,000	健康中心藥品費。
677,039	1,234,340	其他用品消耗	1,460,220	
			40,000	兒童節慶活動費(新增)。
			55,800	敬師活動費，93人*600元(新增)。
			442,240	教學材料費，32班*13,820元。
			230,400	含垃圾袋費用、消毒藥水、衛生清潔用品費、衛生紙及教室佈置費等，32班*7,200元(普通班級業務費提撥)。
			212,500	弱勢學生用教科書，125人*1,700元。
			59,500	教學用教科書，35班*1,700元。
			7,200	資源班業務費，1班*7,200元。
			14,400	啟智班業務費，2班*7,200元。
			41,460	特教班教學材料費，3班*13,820元。
			54,500	電腦耗材(電腦專案計畫)。
			73,700	運動會經費計算：62,000元+300元*39班=73,700元。
			30,000	課後社團活動經費。
			7,200	推展性別平等教育研習及宣導活動文宣資料及競賽活動費、獎品等。
			26,400	種子、菜苗、太空包、魚苗等。
			15,000	栽種用農具等園藝用品。
			20,000	栽種用土壤與肥料。
			9,000	標示說明牌等耗材。
			8,400	教師專題進修與專業學習場地佈置及進修材料等。
			7,200	屋頂平臺種植計畫花苗及菜苗等(由教育局移列)。
			55,000	屋頂平臺種植計畫種植培養土及泥碳土等，50包*1,100元(由教育局移列)。
			9,840	屋頂平臺種植計畫有機肥料，12包*820元(由教育局移列)。

臺北市地方教育發展基金－臺北市萬華區西園國民小學

基金用途－國民教育計畫明細表

中華民國108年度

單位：新臺幣元

前年度 決算數	上年度 預算數	科 目	本 年 度 預 算 數	說 明
			4,480	屋頂平臺種植計畫種子，56包*80元(由教育局移列)。
			18,000	屋頂平臺種植計畫辦公用品(由教育局移列)。
			14,400	屋頂平臺種植計畫等雜支(由教育局移列)。
			2,000	家長成長場地佈置等雜支。
			1,600	教師甄選工作逾時誤餐費用，20人次*80元(收支對列)。
	10,000	租金、償債、利息及相關手續費	10,000	
	10,000	交通及運輸設備租金	10,000	較上年度預算數10,000元，無增減。
	10,000	車租	10,000	
			10,000	縣市農事田園交流車租。
1,483,039	1,575,760	會費、捐助、補助、分攤、照護、救濟與交流活動費	1,579,000	
	10,000	捐助、補助與獎助	10,000	較上年度預算數10,000元，無增減。
	10,000	獎助學員生給與	10,000	
			10,000	教育關懷獎每校推薦1名學生獎助金。
1,483,039	1,565,760	補貼、獎勵、慰問、照護與救濟	1,569,000	較上年度預算數1,565,760元，增加3,240元。
1,483,039	1,565,760	其他補貼、獎勵、慰問、照護與救濟	1,569,000	
			600	配合預算編列至千元，增列進位數600元。
			1,250,000	清寒學生餐費補助，125人*200日*50元。
			262,400	補助學校午餐使用有機蔬菜或有機米計畫，820人*40週*1次*8元。
			56,000	本市市民第3胎就讀國小教育補助費，56人*1,000元。
566,035	361,400	其他	402,000	
566,035	361,400	其他支出	402,000	較上年度預算數361,400元，增加40,600元。
566,035	361,400	其他	402,000	
			200	配合預算編列至千元，增列進位數200元。
			126,000	執行學生路隊安全導護費及導護志工保險費，5人*2學期*20週*5日*2次*63元。
			44,800	國小游泳檢測未通過學生暑期游泳訓練班報名費，8班*5,600元。

臺北市地方教育發展基金－臺北市萬華區西園國民小學

基金用途－國民教育計畫明細表

中華民國108年度

單位：新臺幣元

前年度 決算數	上年度 預算數	科 目	本 年 度 預 算 數	說 明
			154,000	學生參加各項比賽活動經費，770人*2學期*100元(學生活動費)。
			77,000	班級自治費，770人*2學期*50元。

臺北市地方教育發展基金－臺北市萬華區西園國民小學

基金用途－學前教育計畫明細表

中華民國108年度

單位：新臺幣元

前年度 決算數	上年度 預算數	科 目	本 年 度 預 算 數	說 明
10,610,843	11,766,917	合計	11,899,000	
10,308,552	11,402,033	用人費用	11,425,000	
7,309,557	7,831,410	正式員額薪資	7,831,410	較上年度預算數7,831,410元，無增減。
6,613,557	7,111,410	職員薪金	7,111,410	
			7,111,410	教職員8人及教保員3人薪金(詳用人費用彙計表)(含教育部補助導師費96,000元)(含教育部補助款教保員381,980元)。
696,000	720,000	工員工資	720,000	
			720,000	廚工2人工資(詳用人費用彙計表)(含教育部補助款440,180元)。
38,272	14,000	超時工作報酬	13,927	較上年度預算數14,000元，減少73元。
38,272	14,000	加班費	13,927	
			13,927	不休假出勤加班費。
1,533,310	1,975,509	獎金	1,975,509	較上年度預算數1,975,509元，無增減。
641,560	1,018,000	考績獎金	1,018,000	
			1,018,000	依考績法規定核發之獎金。
891,750	957,509	年終獎金	957,509	
			957,509	依規定於年節加發之獎金。
625,394	678,416	退休及卹償金	681,696	較上年度預算數678,416元，增加3,280元。
536,662	656,816	職員退休及離職金	660,096	
			660,096	提撥退撫基金或提撥離職儲金。
88,732	21,600	工員退休及離職金	21,600	
			21,600	提撥勞工退休準備金。
802,019	902,698	福利費	922,458	較上年度預算數902,698元，增加19,760元。
675,029	703,038	分擔員工保險費	703,038	
			703,038	分擔公保、勞保、健保費。
1,660	1,720	傷病醫藥費	2,580	
			860	幼兒園教保人員健康檢查費，1人*860元(每2人編1人)(新增)。
			1,720	幼兒園廚工健康檢查費，2人*860元。
93,330	149,940	員工通勤交通費	168,840	
			30,240	廚工上下班交通費，2人*12月*2段1,260元。
			113,400	教師上下班交通費，9人*10月*2段1,260元。

臺北市地方教育發展基金－臺北市萬華區西園國民小學

基金用途－學前教育計畫明細表

中華民國108年度

單位：新臺幣元

前年度 決算數	上年度 預算數	科 目	本 年 度 預 算 數	說 明
			25,200	2歲專班教保員上下班交通費，2人*10月*2段1,260元。
32,000	48,000	其他福利費	48,000	
			48,000	休假旅遊補助費。
58,436	53,956	服務費用	80,000	
17,936	13,456	一般服務費	13,456	較上年度預算數13,456元，無增減。
906	3,456	佣金、匯費、經理費及手續費	3,456	
			3,456	委託超商代收學雜費手續費，96人*2學期*18元。
17,030		計時與計件人員酬金		
	10,000	體育活動費	10,000	
			10,000	文康活動費，本校編列契約進用教保員3人，廚工2人，合計5人，每人編列2,000元（上述人員係幼托整合前得編列文康活動費之人員）。
40,500	40,500	專業服務費	66,544	較上年度預算數40,500元，增加26,044元。
40,500	40,500	其他專業服務費	66,544	
			844	配合預算編列至千元，增列進位數844元。
			49,500	學童午餐指導費，11人*9月*500元(幼兒園)。
			16,200	幼兒園2歲專班教保員教保費，2人*9月*900元(新增)。
28,454	28,800	材料及用品費	36,000	
28,454	28,800	用品消耗	36,000	較上年度預算數28,800元，增加7,200元。
28,454	28,800	其他用品消耗	36,000	
			36,000	含垃圾袋費用、消毒藥水、衛生清潔用品費、衛生紙及教室佈置費等，5班*7,200元(幼兒園班級業務費提撥)。
179,580	186,128	會費、捐助、補助、分攤、照護、救濟與交流活動費	262,000	
179,580	186,128	補貼、獎勵、慰問、照護與救濟	262,000	較上年度預算數186,128元，增加75,872元。
179,580	186,128	其他補貼、獎勵、慰問、照護與救濟	262,000	
			924	配合預算編列至千元，增列進位數924元。

臺北市地方教育發展基金－臺北市萬華區西園國民小學

基金用途－學前教育計畫明細表

中華民國108年度

單位：新臺幣元

前年度 決算數	上年度 預算數	科 目	本 年 度 預 算 數	說 明
			232,660	低收入戶家庭幼生月費補助，10人*2學期*11,633元。
			28,416	補助幼兒園午餐使用有機蔬菜或有機米計畫，148人*40週*1次*4.8元(新增)。
35,821	96,000	其他	96,000	
35,821	96,000	其他支出	96,000	較上年度預算數96,000元，無增減。
35,821	96,000	其他	96,000	
			96,000	幼兒導護費，4人*2學期*20週*5日*2次*60元。

臺北市地方教育發展基金－臺北市萬華區西園國民小學

基金用途－一般行政管理計畫明細表

中華民國108年度

單位：新臺幣元

前年度 決算數	上年度 預算數	科 目	本 年 度 預 算 數	說 明
11,838,418	14,476,738	合計	14,940,000	
10,550,301	12,734,682	用人費用	13,114,000	
7,043,995	8,208,000	正式員額薪資	8,604,000	較上年度預算數8,208,000元，增加396,000元。
5,693,095	6,972,000	職員薪金	7,368,000	7,368,000 教職員9人薪金(詳用人費用彙計表)。
771,780	720,000	工員工資	720,000	720,000 工員2人工資(詳用人費用彙計表)。
579,120	516,000	警餉	516,000	516,000 校警1人薪金(詳用人費用彙計表)。
264,812	423,966	超時工作報酬	438,420	較上年度預算數423,966元，增加14,454元。
264,812	423,966	加班費	438,420	427,320 不休假出勤加班費。 11,100 校園安全校內同仁例假日人力支援。
1,785,931	2,394,000	獎金	2,223,500	較上年度預算數2,394,000元，減少170,500元。
897,213	1,368,000	考績獎金	1,148,000	1,148,000 依考績法規定核發之獎金。
888,718	1,026,000	年終獎金	1,075,500	1,075,500 依規定於年節加發之獎金。
509,272	684,816	退休及卹償金	712,896	較上年度預算數684,816元，增加28,080元。
399,118	627,216	職員退休及離職金	655,296	655,296 提撥退撫基金或提撥離職儲金。
110,154	57,600	工員退休及離職金	57,600	57,600 提撥勞工退休準備金。
946,291	1,023,900	福利費	1,135,184	較上年度預算數1,023,900元，增加111,284元。
670,294	728,700	分擔員工保險費	759,984	759,984 分擔公保、勞保、健保費。
108,096	151,200	員工通勤交通費	151,200	120,960 職員工友上下班交通費，8人*12月*2段1,260元。 30,240 職員工友上下班交通費，4人*12月*1段630元。

臺北市地方教育發展基金－臺北市萬華區西園國民小學

基金用途－一般行政管理計畫明細表

中華民國108年度

單位：新臺幣元

前年度 決算數	上年度 預算數	科 目	本 年 度 預 算 數	說 明
167,901	144,000	其他福利費	224,000	
			224,000	休假旅遊補助費。
1,048,068	1,318,156	服務費用	1,375,000	
87,840	80,900	郵電費	90,292	較上年度預算數80,900元，增加9,392元。
87,840	80,900	電話費	90,292	
			90,292	校園安全保全專線電話費用等。
588,754	727,256	一般服務費	734,708	較上年度預算數727,256元，增加7,452元。
588,754	727,256	外包費	734,708	
			200,000	消化超額職工5人(技工、工友)業務外包費。
			534,708	校警勞務外包費，1人*12月*44,559元。
299,474	438,000	專業服務費	478,000	較上年度預算數438,000元，增加40,000元。
299,474	438,000	其他專業服務費	478,000	
			478,000	校園安全機械定點、機動巡邏等保全費用。
72,000	72,000	公共關係費	72,000	較上年度預算數72,000元，無增減。
72,000	72,000	公共關係費	72,000	
			72,000	校長特別費，12月*6,000元。
239,049	422,900	材料及用品費	450,000	
239,049	422,900	用品消耗	450,000	較上年度預算數422,900元，增加27,100元。
236,049	415,400	辦公(事務)用品	447,000	
			446,120	本校奉核定39班，統籌業務費計算如下： 普通班32班、特教班2班、附設幼兒園5班 ，1,290元*15班*12月=232,200元，810元*15 班*12月=145,800元，640元*9班*12月=69,120 元，以上合計447,120元，除依實際需求移 列會費1,000元外，其餘如列數。
			880	配合預算編列至千元，增列進位數880元。
3,000	7,500	服裝	3,000	
			1,500	校警夏服(成立第33年)。
			1,100	校警皮鞋。
			100	校警襪子。
			300	校警服裝配備。
1,000	1,000	會費、捐助、補助、分攤、照護 、救濟與交流活動費	1,000	

臺北市地方教育發展基金－臺北市萬華區西園國民小學

基金用途－一般行政管理計畫明細表

中華民國108年度

單位：新臺幣元

前年度 決算數	上年度 預算數	科 目	本 年 度 預 算 數	說 明
1,000	1,000	會費	1,000	較上年度預算數1,000元，無增減。
1,000	1,000	職業團體會費	1,000	
			1,000	護理師1人公會會費(統籌業務費)。

臺北市地方教育發展基金－臺北市萬華區西園國民小學

基金用途－建築及設備計畫明細表

中華民國108年度

單位：新臺幣元

前年度 決算數	上年度 預算數	科 目	本 年 度 預 算 數	說 明
15,724,696	9,828,044	合計	3,699,000	
15,724,696	9,828,044	購建固定資產、無形資產及非理財 目的之長期投資	3,699,000	
962,933	1,989,992	購建固定資產	1,446,000	
962,933	1,989,992	一般建築及設備計畫	1,446,000	
		自造者教室整修工程	208,000	
		購置交通及運輸設備	37,800	
			37,800	新購250W綜合擴大機及喇叭1 組。
		購置雜項設備	170,200	
			100,000	新購一對一變頻分離式冷氣機 2臺*50,000元(10KW)。
			30,000	新購實驗桌1組(150*90cm以上 耐酸鹼桌面附層板，不含洗槽)。
			40,200	新購教師用實驗桌1組 (210*90cm以上耐酸鹼桌面附層 板，不含洗槽)。
		校園能源翻新補助計畫	176,000	
		購置雜項設備	176,000	
			94,000	汰舊換新分離式冷氣機2臺 *47,000元(8KW)。
			82,000	汰舊換新分離式冷氣機2臺 *41,000元(7.1KW)。
		班級設備	290,000	
		購置機械及設備	57,000	
			38,000	新購46型KIOSK 超薄可旋轉螢 幕廣告機1臺(學務處)。
			19,000	新購專業類單眼相機1臺(輔導 室)。
		購置雜項設備	233,000	
			100,000	汰舊換新油印機1臺(總務處油 印室)。
			33,000	汰舊換新180吋4:3電動投影銀 幕1幕(學務處活動中心)。
			100,000	汰舊換新分離式冷氣機2臺 *50,000元(10KW)(書法及自然

臺北市地方教育發展基金－臺北市萬華區西園國民小學

基金用途－建築及設備計畫明細表

中華民國108年度

單位：新臺幣元

前年度 決算數	上年度 預算數	科 目	本 年 度 預 算 數	說 明
				室)。
		特殊班設備	12,000	
		購置雜項設備	12,000	
			12,000	新購除濕機1臺(10公升/日)(特教班)。
		資訊設備	653,000	
		購置機械及設備	653,000	
			109,000	汰舊換新網路及資訊周邊設備(電腦專案計畫)。
			144,000	新購平板電腦12臺*12,000元(電腦專案計畫)。
			400,000	汰舊換新個人電腦16部*25,000元(電腦專案計畫)。
		幼兒園設備	107,000	
		購置機械及設備	32,000	
			20,000	新購單槍投影機1臺(幼兒園)。
			12,000	新購空氣清淨機1臺(幼兒園)。
		購置雜項設備	75,000	
			25,000	新購掃地機器人1臺(幼兒園)。
			50,000	汰舊換新分離式冷氣機1臺(10KW)。
962,933	1,989,992	校園設備		
815,933	1,770,992	購置機械及設備		
25,000	24,000	購置交通及運輸設備		
122,000	195,000	購置雜項設備		
	36,000	購置無形資產	36,000	
	36,000	一般建築及設備計畫	36,000	
	36,000	資訊設備	36,000	
	36,000	購置電腦軟體	36,000	
			36,000	電腦教學軟體費(電腦專案計畫)。
14,761,763	7,802,052	遞延支出	2,217,000	
14,761,763	7,802,052	一般建築及設備計畫	2,217,000	
		自造者教室整修工程	719,000	
		遞延修繕房屋建築支出	719,000	
			668,970	一、施工費

臺北市地方教育發展基金－臺北市萬華區西園國民小學

基金用途－建築及設備計畫明細表

中華民國108年度

單位：新臺幣元

前年度 決算數	上年度 預算數	科 目	本 年 度 預 算 數	說 明
			668,970	施工費。
			38,443	二、委託技術服務費(總包價 法)。
			11,587	三、工程管理費(按施工費約 2%提列)。
		書香樓與薈萃樓2-4樓走廊 地坪整修工程	1,498,000	
		遞延修繕房屋建築支出	1,498,000	
			1,387,052	一、施工費
			1,387,052	施工費。
			83,223	二、委託技術服務費(總包價 法)。
			27,725	三、工程管理費(按施工費約 2%提列)。
14,761,763	7,802,052	校園整修工程		
14,761,763	7,802,052	遞延修繕房屋建築支出		

本 頁 空 白

預算參考表

臺北市地方教育發展基金－臺北市萬華區西園國民小學

預計平衡表

中華民國108年12月31日

單位：新臺幣千元

106年(前年) 12月31日 決算數	科 目	108年12月31日 預計數	107年12月31日 預計數	比較增減(-)
2,541,610	資產合計	2,530,330	2,537,399	-7,069
2,541,610	資產	2,530,330	2,537,399	-7,069
20,368	流動資產	9,088	16,157	-7,069
20,254	現金	8,973	16,042	-7,069
20,254	銀行存款	8,973	16,042	-7,069
115	應收款項	115	115	
115	其他應收款	115	115	
4,328	投資、長期應收款項、貸墊款及準備金	4,328	4,328	
4,328	準備金	4,328	4,328	
3,047	退休及離職準備金	3,047	3,047	
1,281	其他準備金	1,281	1,281	
2,516,914	其他資產	2,516,914	2,516,914	
2,516,914	什項資產	2,516,914	2,516,914	
3	存出保證金	3	3	
6	暫付及待結轉帳項	6	6	
2,516,905	代管資產	2,516,905	2,516,905	
2,541,610	負債及基金餘額合計	2,530,330	2,537,399	-7,069
2,525,718	負債	2,525,718	2,525,718	
4,440	流動負債	4,440	4,440	
4,440	應付款項	4,440	4,440	
4,440	應付代收款	4,440	4,440	
2,521,278	其他負債	2,521,278	2,521,278	
2,521,278	什項負債	2,521,278	2,521,278	
1,326	存入保證金	1,326	1,326	
3,047	應付退休及離職金	3,047	3,047	
2,516,905	應付代管資產	2,516,905	2,516,905	
15,892	基金餘額	4,612	11,681	-7,069
15,892	基金餘額	4,612	11,681	-7,069
15,892	基金餘額	4,612	11,681	-7,069
15,892	累積餘額	4,612	11,681	-7,069

註：1.信託代理與保證資產(負債)前年度決算數0元，上年度預計數0元，本年度預計數0元。2.或有資產(負債)0元。3.本基金自93年度起，本固定項目分開原則，將屬長期固定帳項，包括固定資產10,956,531元、無形資產66,219元及長期債務0元等，另立帳類管理，未納入本表，詳資本資產及長期負債明細表。

臺北市地方教育發展基金一

各項費用

中華民國

前年度 決算數	上年度 預算數	計畫別		合計	國民教育計畫
		用途別科目			
164,077,393	163,019,151	合計		156,657,000	126,119,000
136,334,267	140,399,641	用人費用		143,123,000	118,584,000
65,931,253	69,451,410	正式員額薪資		71,467,410	55,032,000
63,884,353	67,495,410	職員薪金		69,511,410	55,032,000
1,467,780	1,440,000	工員工資		1,440,000	
579,120	516,000	警餉		516,000	
1,525,309	1,001,776	聘僱及兼職人員薪資		1,058,976	1,058,976
406,896	406,896	約僱職員薪金		406,896	406,896
1,118,413	594,880	兼職人員酬金		652,080	652,080
910,424	1,086,752	超時工作報酬		1,101,133	648,786
910,424	1,086,752	加班費		1,101,133	648,786
16,226,470	18,534,871	獎金		18,701,871	14,502,862
7,611,223	9,824,000	考績獎金		9,739,000	7,573,000
8,615,247	8,710,871	年終獎金		8,962,871	6,929,862
42,547,692	41,641,112	退休及卹償金		41,796,024	40,401,432
42,348,806	41,561,912	職員退休及離職金		41,716,824	40,401,432
198,886	79,200	工員退休及離職金		79,200	
9,193,119	8,683,720	福利費		8,997,586	6,939,944
6,767,684	6,001,206	分擔員工保險費		6,163,602	4,700,580
217,703	171,720	傷病醫藥費		172,580	170,000
783,846	870,660	員工通勤交通費		927,360	607,320
1,423,886	1,640,134	其他福利費		1,734,044	1,462,044
8,281,740	8,479,038	服務費用		5,076,000	3,621,000
1,223,717	1,371,308	水電費		1,476,244	1,476,244
1,021,298	1,196,235	工作場所電費		1,273,850	1,273,850
202,419	175,073	工作場所水費		202,394	202,394
87,840	80,900	郵電費		90,292	
87,840	80,900	電話費		90,292	
36,960	48,360	旅運費		53,010	53,010
36,960	48,360	國內旅費		53,010	53,010
4,055,394	3,960,000	印刷裝訂與廣告費			

臺北市萬華區西園國民小學

彙計表

108年度

單位：新臺幣元

學前教育計畫	一般行政管理計畫	建築及設備計畫			
11,899,000	14,940,000	3,699,000			
11,425,000	13,114,000				
7,831,410	8,604,000				
7,111,410	7,368,000				
720,000	720,000				
	516,000				
13,927	438,420				
13,927	438,420				
1,975,509	2,223,500				
1,018,000	1,148,000				
957,509	1,075,500				
681,696	712,896				
660,096	655,296				
21,600	57,600				
922,458	1,135,184				
703,038	759,984				
2,580					
168,840	151,200				
48,000	224,000				
80,000	1,375,000				
	90,292				
	90,292				

臺北市地方教育發展基金一

各項費用

中華民國

前年度 決算數	上年度 預算數	計畫別		合計	國民教育計畫
		用途別科目			
4,055,394	3,960,000	印刷及裝訂費			
841,540	1,038,210	修理保養及保固費		1,149,810	1,149,810
695,018	833,000	一般房屋修護費		928,200	928,200
146,522	205,210	機械及設備修護費		221,610	221,610
875,090	927,160	一般服務費		1,190,500	442,336
8,508	23,904	佣金、匯費、經理費及手續費		23,904	20,448
588,754	727,256	外包費		734,708	
101,828		計時與計件人員酬金		245,888	245,888
176,000	176,000	體育活動費		186,000	176,000
1,089,199	981,100	專業服務費		1,044,144	499,600
201,640	120,800	講課鐘點、稿費、出席審查及查詢費		111,200	111,200
37,710	10,800	委託檢驗(定)試驗認證費		12,000	12,000
3,500	3,400	試務甄選費		3,400	3,400
33,000		電腦軟體服務費			
813,349	846,100	其他專業服務費		917,544	373,000
72,000	72,000	公共關係費		72,000	
72,000	72,000	公共關係費		72,000	
1,471,215	2,082,140	材料及用品費		2,409,000	1,923,000
462,791	308,860	使用材料費		381,690	381,690
462,791	308,860	設備零件		381,690	381,690
1,008,424	1,773,280	用品消耗		2,027,310	1,541,310
263,799	421,000	辦公(事務)用品		447,000	
29,512	61,640	報章雜誌		57,090	57,090
3,000	7,500	服裝		3,000	
6,620	20,000	醫療用品(非醫療院所使用)		24,000	24,000
705,493	1,263,140	其他用品消耗		1,496,220	1,460,220
	10,000	租金、償債、利息及相關手續費		10,000	10,000
	10,000	交通及運輸設備租金		10,000	10,000
	10,000	車租		10,000	10,000
15,724,696	9,828,044	購建固定資產、無形資產及非理財目的之長期投資		3,699,000	
962,933	1,989,992	購建固定資產		1,446,000	

臺北市萬華區西園國民小學

彙計表

108年度

單位：新臺幣元

學前教育計畫	一般行政管理計畫	建築及設備計畫			
13,456	734,708				
3,456	734,708				
10,000					
66,544	478,000				
66,544	478,000				
	72,000				
	72,000				
36,000	450,000				
36,000	450,000				
	447,000				
	3,000				
36,000					
		3,699,000			
		1,446,000			

臺北市地方教育發展基金一

各項費用

中華民國

前年度 決算數	上年度 預算數	計畫別	合計	國民教育計畫
		用途別科目		
815,933	1,770,992	購置機械及設備	742,000	
25,000	24,000	購置交通及運輸設備	37,800	
122,000	195,000	購置雜項設備	666,200	
	36,000	購置無形資產	36,000	
	36,000	購置電腦軟體	36,000	
14,761,763	7,802,052	遞延支出	2,217,000	
14,761,763	7,802,052	遞延修繕房屋建築支出	2,217,000	
1,663,619	1,762,888	會費、捐助、補助、分攤、照護、救濟 與交流活動費	1,842,000	1,579,000
1,000	1,000	會費	1,000	
1,000	1,000	職業團體會費	1,000	
	10,000	捐助、補助與獎助	10,000	10,000
	10,000	獎助學員生給與	10,000	10,000
1,662,619	1,751,888	補貼、獎勵、慰問、照護與救濟	1,831,000	1,569,000
1,662,619	1,751,888	其他補貼、獎勵、慰問、照護與救濟	1,831,000	1,569,000
601,856	457,400	其他	498,000	402,000
601,856	457,400	其他支出	498,000	402,000
601,856	457,400	其他	498,000	402,000

臺北市萬華區西園國民小學

彙計表

108年度

單位：新臺幣元

學前教育計畫	一般行政管理計畫	建築及設備計畫			
		742,000			
		37,800			
		666,200			
		36,000			
		36,000			
		2,217,000			
		2,217,000			
262,000	1,000				
	1,000				
	1,000				
262,000					
262,000					
96,000					
96,000					
96,000					

臺北市地方教育發展基金－臺北市萬華區西園國民小學

員工人數彙計表

中華民國108年度

單位：人

計 畫 及 項 目	上年度最高可 進用員額數	本年度 增減(-)數	本年度最高可 進用員額數	說 明
合計	88	5	93	
國民教育計畫部分	63	3	66	
正式職員	62	3	65	
臨時職員	1		1	
學前教育計畫部分	13		13	
正式職員	11		11	
正式工員	2		2	
一般行政管理計畫部分	12	2	14	
正式職員	10	2	12	
正式工員	2		2	

註：1.本校外包費編列校警勞務1人53萬4,708元，消化超額職工業務5人20萬元、計時與計件人員酬金編列閩客語教學支援人員17鐘點費等相關費用計24萬5,888元。

本 頁 空 白

臺北市地方教育發展基金一

用人費用

中華民國

計畫及項目	合計	正式 員額 薪資	聘僱 人員 薪資	超時 工作 報酬	津貼	獎 金		
						年終獎金	考績獎金	其他
合計	143,123,000	71,467,410	406,896	1,101,133		8,962,871	9,739,000	
國民教育計畫	118,584,000	55,032,000	406,896	648,786		6,929,862	7,573,000	
職員薪金	55,032,000	55,032,000						
約僱職員薪金	406,896		406,896					
兼職人員酬金	652,080							
加班費	648,786			648,786				
考績獎金	7,573,000						7,573,000	
年終獎金	6,929,862					6,929,862		
職員退休及離職金	40,401,432							
分擔員工保險費	4,700,580							
傷病醫藥費	170,000							
員工通勤交通費	607,320							
其他福利費	1,462,044							
學前教育計畫	11,425,000	7,831,410		13,927		957,509	1,018,000	
職員薪金	7,111,410	7,111,410						
工員工資	720,000	720,000						
加班費	13,927			13,927				
考績獎金	1,018,000						1,018,000	
年終獎金	957,509					957,509		
職員退休及離職金	660,096							

臺北市萬華區西園國民小學

彙計表

108年度

單位：新臺幣元

退休及卹償金		資遣費	福 利 費					提繳費	兼任 人員 用人 費用
退休金	卹償金		分擔 保險費	傷病 醫藥費	提撥 福利金	員工通勤 交通費	其他		
41,796,024			6,163,602	172,580		927,360	1,734,044	652,080	
40,401,432			4,700,580	170,000		607,320	1,462,044	652,080	
40,401,432			4,700,580	170,000		607,320	1,462,044	652,080	
681,696			703,038	2,580		168,840	48,000		
660,096									

臺北市地方教育發展基金一

用人費用

中華民國

計畫及項目	合計	正式 員額 薪資	聘僱 人員 薪資	超時 工作 報酬	津貼	獎 金		
						年終獎金	考績獎金	其他
工員退休 及離職金	21,600							
分擔員工 保險費	703,038							
傷病醫藥 費	2,580							
員工通勤 交通費	168,840							
其他福利 費	48,000							
一般行政管 理計畫	13,114,000	8,604,000		438,420		1,075,500	1,148,000	
職員薪金	7,368,000	7,368,000						
工員工資	720,000	720,000						
警餉	516,000	516,000						
加班費	438,420			438,420				
考績獎金	1,148,000						1,148,000	
年終獎金	1,075,500					1,075,500		
職員退休 及離職金	655,296							
工員退休 及離職金	57,600							
分擔員工 保險費	759,984							
員工通勤 交通費	151,200							
其他福利 費	224,000							

註：1.本表不包含臨時工員薪津。

2.本表兼任人員經費，係學校教職員兼課代課鐘點費。3.本校外包費編列校警勞務1人53萬4,708元，消化超額職工業務5人20萬元、計時與計件人員酬金編列閩客語教學支援人員17鐘點費等相關費用計24萬5,888元。

臺北市萬華區西園國民小學

彙計表

108年度

單位：新臺幣元

退休及卹償金		資遣費	福 利 費					提繳費	兼任人員用人費用
退休金	卹償金		分擔保險費	傷病醫藥費	提撥福利金	員工通勤交通費	其他		
21,600			703,038	2,580		168,840			
712,896			759,984			151,200	48,000		
655,296							224,000		
57,600			759,984			151,200			
							224,000		

臺北市地方教育發展基金一

聘用及約僱

中華民國

區分及職稱	人數	擔任工作	聘用或約僱 起訖期間	薪點	年需經費
合計	1				545,782
約僱人員小計	1				545,782
約僱人員(280)	1	照顧特教學生	108/1/1-108/12/31	280	545,782

臺北市萬華區西園國民小學

人員明細表

108年度

單位：新臺幣元

小計	月 支			離職 儲金	經費來源 及其科目
	折合 金額	勞保 保險費	健康 保險費		
33,908	33,908				國民教育計畫

臺北市地方教育發展基金－臺北市萬華區西園國民小學

單位（或計畫）成本分析表

中華民國108年度

單位：新臺幣千元

計 畫 別	單 位	單位成本(元)或 平均利(費)率	數 量	預 算 數	說 明
合計				156,657	
國民教育計畫				126,119	
學前教育計畫				11,899	
一般行政管理計畫				14,940	
建築及設備計畫				3,699	

臺北市地方教育發展基金－臺北市萬華區西園國民小學

5年來主要業務計畫分析表

中華民國108年度

單位：新臺幣千元

年度及項目	單位	數量	單位成本(元)或平均利(費)率	金額	說明
(本)年度預算數					
國民教育計畫				126,119	
學前教育計畫				11,899	
(上)年度預算數					
國民教育計畫				126,947	
學前教育計畫				11,767	
(前)年度決算數					
國民教育計畫				125,903	
學前教育計畫				10,611	
(105)年度決算數					
國民教育計畫				132,549	
學前教育計畫				11,605	
(104)年度決算數					
國民教育計畫				122,779	
學前教育計畫				11,565	

臺北市地方教育發展基金－臺北市萬華區西園國民小學

資本資產及長期負債明細表

中華民國108年度

單位：新臺幣千元

項 目	取得成本/ 舉債數	以前年度累 計折舊(耗)/ 長期投資評 價/未攤銷溢 (折)價	本 年 度 變 動				主要增減 原因說明	本年度累計折 舊(耗)/長期投 資評價變動數 /攤銷數	期末餘額
			增加		減少				
			金額	類型	金額	類型			
資產	35,912	26,024	1,482				347	11,023	
土地改良物	2,552	2,072					77	404	
房屋及建築	6,847	1,892					141	4,814	
機械及設備	14,768	11,830	742	增置			74	3,607	
交通及運輸 設備	1,052	906	38	增置			4	180	
雜項設備	10,636	9,303	666	增置			48	1,952	
電腦軟體	56	22	36	增置			4	66	

註：自93年度起本固定項目分開原則，將屬長期固定帳項另立帳類管理。