

中華民國 112 年度

4-0501527

臺北市總預算案

臺北市政府教育局主管

臺北市地方教育發展基金

臺北市萬華區華江國民小學附屬單位預算之分預算

(特別收入基金)

臺北市萬華區華江國民小學編

臺北市地方教育發展基金－臺北市萬華區華江國民小學

目次

中華民國112年度

一、財務摘要	第 1 頁
二、業務計畫及預算概要	第 3 -12 頁
三、預算主要表	
(一) 基金來源、用途及餘絀預計表	第 13 頁
(二) 現金流量預計表	第 14 頁
四、預算明細表	
(一) 基金來源－服務收入明細表	第 15 頁
(二) 基金來源－財產處分收入明細表	第 16 頁
(三) 基金來源－租金收入明細表	第 17 頁
(四) 基金來源－其他財產收入明細表	第 18 頁
(五) 基金來源－公庫撥款收入明細表	第 19 頁
(六) 基金來源－學雜費收入明細表	第 20 頁
(七) 基金來源－雜項收入明細表	第 21 頁
(八) 基金用途－國民教育計畫明細表	第 22 -29 頁
(九) 基金用途－學前教育計畫明細表	第 30 頁
(十) 基金用途－一般行政管理計畫明細表	第 31 -32 頁
(十一) 基金用途－建築及設備計畫明細表	第 33 -34 頁
五、預算參考表	
(一) 預計平衡表	第 35 頁
(二) 各項費用彙計表	第 36 -41 頁
(三) 員工人數彙計表	第 42 頁
(四) 用人費用彙計表	第 44 -45 頁
(五) 聘用及約僱人員明細表	第 46 -47 頁

臺北市地方教育發展基金－臺北市萬華區華江國民小學

目 次

中華民國112年度

(六) 單位(或計畫)成本分析表	第 48	頁
(七) 5年來主要業務計畫分析表	第 49	頁
(八) 資本資產明細表	第 50	頁

臺北市地方教育發展基金－臺北市萬華區華江國民小學

財務摘要

中華民國112年度

單位：新臺幣千元

項 目	本 年 度	上 年 度	比較增減數	%
經營成績：				
基金來源	82,406	79,384	3,022	3.81
基金用途	85,617	81,158	4,459	5.49
賸餘(短絀)	-3,211	-1,774	-1,437	--
餘絀情形：				
基金餘額	1,978	5,189	-3,211	-61.88
現金流量(註)：				
現金及約當現金之淨增(減)	-3,211	-1,774	-1,437	--

附註：現金流量係採現金及約當現金基礎，包括現金及自投資日起3個月內到期或清償之債權證券。

本 頁 空 白

業務計畫及預算概要

業務計畫及預算概要

中華民國 112 年度

壹、基金概況

一、設立宗旨及願景：

- (一) 本校遵照憲法第 158 條及 160 條規定，教育文化應發展國民之民族精神、自治精神，國民道德與健全體格、科學及生活智能，以培養八大學習領域及十大基本能力。
- (二) 本校自 91 年度起依教育經費編列與管理法第 13 條規定設置「臺北市地方教育發展基金」，以促進教育健全發展，提昇教育經費運用績效。
- (三) 本校以「適性多元、創新卓越」為教育核心，以「人文蘊華江、自信耀光彩」為願景，以此建構一所精緻優質、創新卓越的學校，學生受業茁壯於華江校園，拓展國際視野，培養才德兼備、人文自信的華江學子。

二、施政重點：

- (一) 開啟多元智慧：尊重每個學生獨特的個性，以多元智慧的觀點協助他找到生命的亮點，肯定天生我才必有用，能知於學，樂於學。
- (二) 培養生活能力：培養學生帶得走的公民關鍵能力，強化自我管理、閱讀理解、理性批判、問題解決、奉獻服務、溝通表達等核心素養。
- (三) 蘊育人文情懷：在溫馨開放的校園文化中，孕育人文情懷，學會尊重、包容；建構生命的價值、完成人性的開展。
- (四) 建置溫馨民主的校園文化：
 1. 以參與式管理、落實行政、教師會、家長會三者的良性互動。
 2. 以學生第一，教學優先的觀念提昇行政服務效率。
 3. 放下威權心態，開啟校園民主之風氣。
- (五) 推動適性教學：
 1. 落實校本課程理念，採多元化、活潑化的教學及評量。
 2. 運用校內、外資源，加強多元學習能力。
 3. 關懷相對弱勢學生之教學及輔導。
 4. 推動行動學習，充實學生運用資訊之知能，並提昇教師運用學習載具教學之能力。

業務計畫及預算概要

中華民國 112 年度

(六) 辦理發展性的訓輔活動：

1. 辦理各項活動、競賽及展演。
2. 推動校內外學習服務。
3. 發展績優社團及校隊，如鼓藝社、跆拳道、扯鈴隊、籃球隊等。
4. 加強新興領域教育的辦理，並融入各科教學以收成效。

三、組織概況：

本校設置校長 1 人，綜理全校校務，下設教務處、學生事務處、總務處、輔導室、會計室及人事室等單位。

內部分層業務如下：

(一) 教務處：秉承校長之命，辦理全校教務事項。

1. 教學組：掌理課程編排、課業考查、學藝競賽、教學研究、教師進修、差假教師調代課及缺補課之查核等事項。
2. 註冊組：掌理註冊、編班、轉學、學籍保管、各項獎助學金補助及成績考查等有關學籍事項，掌理教科書編選、教學用具之管理、保管及出版學校刊物等事項。
3. 資訊組：掌理電腦設備及區域網路之管理、保管等事項。

(二) 學生事務處：秉承校長之命，辦理全校學生事務事項。

1. 生活組：掌理訓育計畫之擬定及辦理各類訓育等活動、掌理學生日常生活常規、辦理交通導護各項事項。
2. 體育組：掌理學生體育活動、體格鍛鍊等事項。
3. 環教組：掌理健康檢查，個人及環境衛生檢查、保健等事項。

(三) 總務處：秉承校長之命，辦理全校總務事項。

1. 事務組：辦理校舍場地佈置及環境美化，監督校舍建築及整修，財物購買保管及分配等事項。
2. 出納組：掌理現金、零用金、票據、契約之保管等收支事項，辦理員工薪津發放及各項扣繳單據證明等。

(四) 輔導室：秉承校長之命，辦理全校學生學習輔導、生活輔導、生涯輔導等事項。

1. 特輔組：掌理學生個案建立、學習輔導、生活輔導、生涯輔導及兩性教育、親職教育等事項，辦理輔導資料搜集建檔、組訓愛心家長、實施測驗、社區人力整合、出版親職刊物等事項，擬訂特

業務計畫及預算概要

中華民國 112 年度

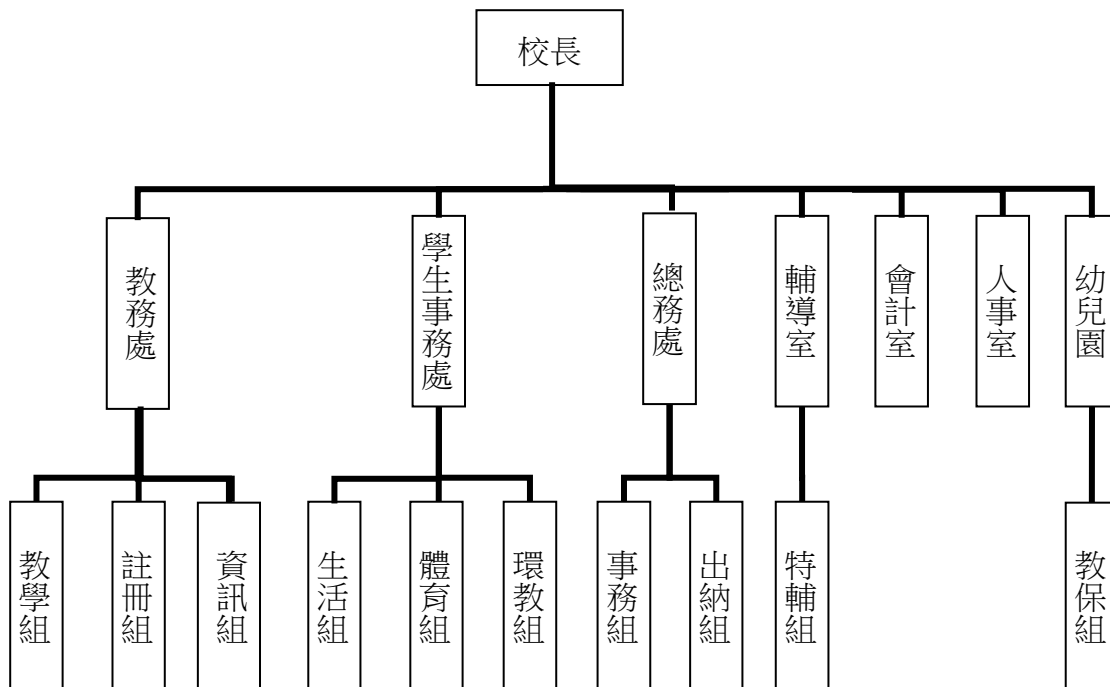
特殊教育計畫章則、親師輔導諮詢、特教班甄選鑑別、實施各項診斷測驗、特教兒童追蹤輔導等事項。

(五) 會計室：秉承上級主計機關之監督與指導，並受校長之指揮，依法辦理歲計、會計、統計等事項。

(六) 人事室：秉承上級人事機關之監督與指導，並受校長之指揮，依法辦理人事管理查核等事項。

(七) 幼兒園：秉承校長之命，綜理園務、規劃幼兒教學、保育、環境與各項措施。

1. 教保組：辦理招生、註冊、教學活動之安排、教學設備之規劃、幼兒保育、衛生保健、疾病預防、親職教育、社工與特殊幼兒輔導等事項。



臺北市地方教育發展基金－臺北市萬華區華江國民小學

業務計畫及預算概要

中華民國 112 年度

四、基金歸類及屬性：

本校地方教育發展基金依據教育經費編列與管理法第 13 條規定設置，本基金為預算法第 4 條第 1 項第 2 款第 5 目所定之特別收入基金，以本府教育局為管理機關。

貳、業務計畫

一、基金來源：

單位：新臺幣千元

業務計畫	本年度預算數	實施內容
勞務收入	3	本年度預計辦理教師甄選報名費等收入。
財產收入	881	本年度預計辦理房租出租之租金收入、財產報廢變賣之殘值收入、教職員工停車收入、校園場地開放收入等。
政府撥入收入	77,795	本年度預計由公庫撥入數。
教學收入	2,846	本年度預計收取學生之學費、雜費等收入。
其他收入	881	本年度預計收取數位學生證補卡、廠商履約逾期罰款等收入。

二、基金用途：

單位：新臺幣千元

業務計畫	本年度預算數	實施內容
國民教育計畫	79,948	本年度預計辦理教學事項為： 1. 各項教學、學生事務、圖書及輔導等業務。 2. 新購教具、圖書等各科教學設備，充實各科教材及用具。 3. 革新教學方法，提高教學效能。 4. 教師甄選業務、指定活動等項目。
學前教育計畫	205	本年度預計辦理教學事項為： 1. 幼兒園各項教學及活動。 2. 新購教學用品，革新教學方法，提高教學效能。 3. 幼兒園各項活動，鍛鍊幼兒強健的身體，增進幼兒各項生活智能。

臺北市地方教育發展基金 - 臺北市萬華區華江國民小學

業務計畫及預算概要

中華民國 112 年度

一般行政管理計畫	1,703	本年度預計辦理事項為： 1. 綜理學校總務、人事、會計等業務。 2. 配合校務推動行政處室支援工作，進而增進校務運作。
建築及設備計畫	3,761	本年度預計辦理事項為： 1. 購置教學所需教學設備等及改善教學環境。 2. 教室門片改善工程。

參、預算概要

一、基金來源及用途之預計：

(一) 本年度基金來源：

服務收入 3 千元、財產處分收入 3 萬 1 千元、租金收入 47 萬元 6 千元、其他財產收入 37 萬 4 千元、公庫撥款收入 7,779 萬 5 千元、學雜費收入 284 萬 6 千元、雜項收入 88 萬 1 千元，本年度基金來源 8,240 萬 6 千元，較上年度預算數 7,938 萬 4 千元，增加 302 萬 2 千元，約 3.81%，主要係增編公庫撥款收入所致。

(二) 本年度基金用途：

國民教育計畫 7,994 萬 8 千元，學前教育計畫 20 萬 5 千元，一般行政管理計畫 170 萬 3 千元，建築及設備計畫 376 萬 1 千元，本年度基金用途 8,561 萬 7 千元，較上年度預算數 8,115 萬 8 千元，增加 445 萬 9 千元，約 5.49%，主要係增編人事費所致。

二、基金餘絀之預計：

本年度基金來源及用途相抵後，差短 321 萬 1 千元，較上年度預算數差短 177 萬 4 千元，增加 143 萬 7 千元，將移用以前基金餘額支應。

三、現金流量之預計：

本年度業務活動淨現金流出 321 萬 1 千元。

臺北市地方教育發展基金－臺北市萬華區華江國民小學

業務計畫及預算概要

中華民國 112 年度

四、補辦預算事項：詳補辦預算明細表

(一) 固定資產之建設改良擴充 14 萬 4 千元

1、110 年度教育局補助行動學習智慧教學計畫 8 萬 4 千元。

2、111 年度教育部補助辦理十二年國教課綱國中小階段前導學計畫經費 4 萬 8 千元，學校自籌款由其他準備金項下支應 1 萬 2 千元，共計 6 萬元。

肆、以前年度計畫實施成果概述：

一、前（110）年度計畫實施成果概述：

業務計畫	實施概況	實施成果
勞務收入	本年度預計辦理教師甄選報名費等收入。	本年度已收取教師甄選報名費 5 千元。
財產收入	本年度預計辦理房租出租之租金、財產報廢變賣之殘值收入、教職員工停車收入、校園場地開放收入等。	本年度已辦理房租出租，收取租金收入 25 萬 1 千元、財產報廢變賣殘值收入 3 萬 4 千元、教職員工停車收入 3 萬 1 千元、校園場地開放收入 25 萬 7 千元。
政府撥入收入	本年度預計由公庫撥入數。	本年度已收取公庫撥入數 7,934 萬元及教育部之補助計畫 221 萬元。
教學收入	本年度預計收取學生之學費、雜費等收入。	本年度已收取學生之學費、雜費收入 302 萬 9 千元。
其他收入	本年度預計收取各界捐款收入、數位學生證補卡及廠商履約逾期罰款等收入。	本年度已收數位學生證補卡及廠商履約逾期罰款等收入 77 萬 6 千元。

臺北市地方教育發展基金 - 臺北市萬華區華江國民小學

業務計畫及預算概要

中華民國 112 年度

國民教育計畫	<p>本年度預計辦理教學事項為：</p> <ol style="list-style-type: none"> 1. 辦理各項教學、學生事務、圖書及輔導等業務。 2. 新購教具、圖書等各科教學設備，充實各科教材及用具。 3. 革新教學方法，提高教學效能。 4. 辦理教師甄選、指定活動等項目。 	<p>本年度完成各項教學事項為：</p> <ol style="list-style-type: none"> 1. 辦理各項教學、學生事務及輔導等業務。 2. 新購教具、運動器材及圖書等各科教學設備。 3. 革新教學方法，充實各科教材，提高教學效能。 4. 辦理教師甄選及指定活動等項目，藉由辦理各項活動，以鍛鍊學童強健的身體，增進學童各項生活智能。
學前教育計畫	<p>本年度預計辦理教學事項為：</p> <ol style="list-style-type: none"> 1. 辦理幼兒園各項教學及活動。 2. 新購教學用品，革新教學方法，提高教學效能。 3. 辦理幼兒園各項活動，鍛鍊幼兒強健的身體，增進幼兒各項生活智能。 	<p>本年度完成各項教學事項為：</p> <ol style="list-style-type: none"> 1. 辦理幼兒園各項教學及活動。 2. 新購教學設備，革新教學方法，提高教學效能。 3. 辦理幼兒園各項活動，以鍛鍊幼兒強健的身體，增進幼兒各項生活智能。
一般行政管理計畫	<p>本年度預計辦理事項為：</p> <ol style="list-style-type: none"> 1. 綜理學校總務、人事、會計等業務。 2. 配合校務推動行政處室支援工作，進而增進校務運作。 	<p>綜理學校總務、人事、會計等業務，並配合校務推動行政處室支援工作，進而增進校務運作，達成預期目標。</p>
建築及設備計畫	<p>本年度預計辦理事項為：</p> <ol style="list-style-type: none"> 1. 購置各學科教學課程所需教學設備。 2. 辦理樓梯及韻律教室整修工程。 3. 辦理視聽教室優化工程。 	<p>本年度已完成事項為：</p> <ol style="list-style-type: none"> 1. 購置各學科教學課程所需教學設備。 2. 辦理樓梯及韻律教室整修工程。 3. 辦理視聽教室優化工程。

臺北市地方教育發展基金－臺北市萬華區華江國民小學

業務計畫及預算概要

中華民國 112 年度

二、上年度已過期間（111 年 1 月 1 日至 5 月 31 日止）計畫實施成果概述：

業務計畫	實施概況	實施成果
勞務收入	本年度截至 5 月 31 日止預計辦理教師甄選報名費等收入。	本年度截至 5 月 31 日止已收取教師甄選報名費收入 1 千元。
財產收入	本年度截至 5 月 31 日止預計辦理房租出租之租金、財產報廢變賣之殘值收入、教職員工停車收入、校園場地開放收入等。	本年度截至 5 月 31 日止已辦理房租出租，收取租金收入 21 萬 3 千元、教職員工停車收入 2 萬 1 千元等。
政府撥入收入	本年度截至 5 月 31 日止預計公庫撥入數。	本年度截至 5 月 31 日止已收取公庫撥入數 4,204 萬 4 千元及教育部之補助計畫 183 萬元。
教學收入	本年度截至 5 月 31 日止預計預計收取學生之 1 學期學費、雜費等收入。	本年度截至 5 月 31 日止已收取學生 1 學期學費、雜費等收入 151 萬 4 千元。
其他收入	本年度截至 5 月 31 日止預計收取各界捐款收入、數位學生證補卡及廠商履約逾期罰款等收入。	本年度截至 5 月 31 日止已收數位學生證補卡及廠商履約逾期罰款等收入 3 萬 6 千元。
國民教育計畫	本年度截至 5 月 31 日止預計辦理教學事項為： 1. 辦理各項教學、學生事務、圖書及輔導等業務。 2. 新購教具、圖書等各科教學設備，充實各科教材及用具。 3. 革新教學方法，提高教學效能。 4. 辦理教師甄選、指定活動等項目。	本年度持續辦理事項： 1. 辦理各項教學、學生事務及輔導等業務。 2. 新購教具、運動器材及圖書等各科教學設備。 3. 革新教學方法，充實各科教材，提高教學效能。 4. 辦理教師甄選及指定活動等項目，藉由辦理各項活動，以鍛鍊學童強健的身體，增進學童各項生活智能。

臺北市地方教育發展基金－臺北市萬華區華江國民小學

業務計畫及預算概要

中華民國 112 年度

學前教育計畫	本年度截至 5 月 31 日止預計辦理教學事項為： 1. 幼兒園各項教學及活動。 2. 新購教學用品，革新教學方法，提高教學效能。 3. 辦理幼兒園各項活動，鍛鍊幼兒強健的身體，增進幼兒各項生活智能。	本年度持續辦理事項： 1. 辦理幼兒園各項教學及活動。 2. 新購教學設備，革新教學方法，提高教學效能。 3. 辦理幼兒園各項活動，以鍛鍊幼兒強健的身體，增進幼兒各項生活智能。
一般行政管理計畫	本年度截至 5 月 31 日止預計辦理事項為： 1. 綜理學校總務、人事、會計等業務。 2. 配合校務推動行政處室支援工作，進而增進校務運作。	持續辦理學校總務、人事、會計等業務，並配合校務推動行政處室支援工作，進而增進校務運作，以達成預期目標。
建築及設備計畫	本年度截至 5 月 31 日止預計辦理事項為： 1. 購置各學科教學課程所需教學設備招標作業。 2. 辦理校園入口暨小操場地坪改善工程招標作業。	本年度已執行事項為： 1. 購置各學科教學課程所需教學設備招標作業。 2. 辦理校園入口暨小操場地坪改善工程招標作業。

臺北市地方教育發展基金－臺北市萬華區華江國民小學

補辦預算明細表

中華民國112年度

單位：新臺幣元

項 目	金額	辦理年度	說 明
合計	144,000		
固定資產之建設改良擴充	144,000		
購置機械及設備	84,000	110	教育局補助行動學習智慧教學計畫，急需購置平板電腦，所需經費擬由教育局基金餘額支應。
平板電腦(10吋)	84,000		
購置機械及設備	60,000	111	教育部補助辦理十二年國教課綱國中小階段前導學校計畫經費48,000元，學校自籌12,000元，所需經費擬由本校其他準備金支應。
電動輻輳	60,000		

備註：各基金依預算法第88條規定補辦預算，應確係不及編入年度預算，且因經營環境發生重大變遷或正常業務(含執行中央補助款項目)之確實需要，並經主管機關核轉本府核准先行辦理者；不具急迫性之事項，仍應儘可能納入預算辦理。

預算主要表

臺北市地方教育發展基金－臺北市萬華區華江國民小學

基金來源、用途及餘絀預計表

中華民國112年度

單位：新臺幣千元

前年度決算數	項 目	本年度預算數	上年度預算數	比較增減（－）
85,934	基金來源	82,406	79,384	3,022
5	勞務收入	3	3	
5	服務收入	3	3	
573	財產收入	881	881	
34	財產處分收入	31	31	
251	租金收入	476	476	
288	其他財產收入	374	374	
81,550	政府撥入收入	77,795	75,023	2,772
79,340	公庫撥款收入	77,795	75,023	2,772
2,210	政府其他撥入收入			
3,029	教學收入	2,846	2,646	200
3,029	學雜費收入	2,846	2,646	200
776	其他收入	881	831	50
776	雜項收入	881	831	50
85,704	基金用途	85,617	81,158	4,459
77,923	國民教育計畫	79,948	76,178	3,770
1,537	學前教育計畫	205	233	-28
1,037	一般行政管理計畫	1,703	1,100	603
5,207	建築及設備計畫	3,761	3,647	114
230	本期賸餘(短絀)	-3,211	-1,774	-1,437
6,733	期初基金餘額	5,189	3,112	2,077
6,963	期末基金餘額	1,978	1,338	640

註：前年度決算數細數之和與總數或略有出入，係四捨五入關係，以下各表同。

臺北市地方教育發展基金－臺北市萬華區華江國民小學

現金流量預計表

中華民國112年度

單位：新臺幣千元

項 目	本 預	年 算	度 數	說 明
業務活動之現金流量				
本期賸餘(短絀)			-3,211	
業務活動之淨現金流入(流出)			-3,211	
其他活動之現金流量				
其他活動之淨現金流入(流出)				
現金及約當現金之淨增(淨減)			-3,211	
期初現金及約當現金			9,991	
期末現金及約當現金			6,780	

註：本表係採現金及約當現金基礎，包括現金及自投資日起3個月內到期或清償之債權證券。

預算明細表

臺北市地方教育發展基金－臺北市萬華區華江國民小學

基金來源－服務收入明細表

中華民國112年度

單位：新臺幣元

科目	單位	本年度預算數			說明
		數量 業務量	利(費)率	金額	
合計				3,000	
服務收入	人	10	300	3,000	較上年度預算數3,000元，無增減。 教師甄選收入。

臺北市地方教育發展基金－臺北市萬華區華江國民小學

基金來源－財產處分收入明細表

中華民國112年度

單位：新臺幣元

科目	單位	本年度預算數			說明
		數量 業務量	利(費)率	金額	
合計				31,000	
財產處分收入	年	1	31,000	31,000	較上年度預算數31,000元，無增減。 財產處分收入。

臺北市地方教育發展基金－臺北市萬華區華江國民小學

基金來源－租金收入明細表

中華民國112年度

單位：新臺幣元

科 目	單 位	本 年 度 預 算 數			說 明
		數 量 業 務 量	利(費)率	金 額	
合計				476,000	
租金收入				476,000	較上年度預算數476,000元，無增減。
	年	1	14,000	14,000	活化校園餘裕空間租金收入(收支對列)(華江濕地守護聯盟)。
	年	1	462,000	462,000	活化校園餘裕空間租金收入(收支對列)(非學校型態實驗教育)。

臺北市地方教育發展基金－臺北市萬華區華江國民小學

基金來源－其他財產收入明細表

中華民國112年度

單位：新臺幣元

科 目	單位	本 年 度 預 算 數			說 明
		數量 業務量	利(費)率	金 額	
合計				374,000	
其他財產收入				374,000	較上年度預算數374,000元，無增減。
	年	1	350,000	350,000	場地出借收入(收支對列)。
	年	1	24,000	24,000	教職員工停車收入(收支對列)。

臺北市地方教育發展基金－臺北市萬華區華江國民小學

基金來源－公庫撥款收入明細表

中華民國112年度

單位：新臺幣元

科 目	單位	本 年 度 預 算 數			說 明
		數量 業務量	利(費)率	金 額	
合計				77,795,000	
公庫撥款收入	年	1	77,795,000	77,795,000	較上年度預算數75,023,000元，增加2,772,000元。 市府補助款

臺北市地方教育發展基金－臺北市萬華區華江國民小學

基金來源－學雜費收入明細表

中華民國112年度

單位：新臺幣元

科 目	單 位	本 年 度 預 算 數			說 明
		數量 業務量	利(費)率	金 額	
合計				2,846,000	
學雜費收入				2,846,000	較上年度預算數2,646,000元，增加200,000元。
	人、學期	135x2	2,955	797,850	幼兒園全日班雜費收入預估學生117人。
	人、學期	135x2	7,000	1,890,000	幼兒園全日班學費收入預估學生117人。
	人、學期	10x2	2,745	54,900	幼兒園半日班雜費收入預估學生20人。
	人、學期	10x2	5,150	103,000	幼兒園半日班學費收入預估學生20人。
	年	1	250	250	配合預算編列至千元，增列進位數250元。

臺北市地方教育發展基金－臺北市萬華區華江國民小學

基金來源－雜項收入明細表

中華民國112年度

單位：新臺幣元

科 目	單 位	本 年 度 預 算 數			說 明
		數 量 業 務 量	利(費)率	金 額	
合計				881,000	
雜項收入				881,000	較上年度預算數831,000元，增加50,000元。
	年	1	1,000	1,000	公有公用房地提供使用臺北市華江溼地守護聯盟分攤公共保全管理費收入(收支對列)。
	年	1	54,000	54,000	公有公用房地提供使用餘裕空間非學校型態實驗教育分攤公共保全管理費收入(收支對列)。
	年	1	5,000	5,000	工程圖說費收入。
	年	1	821,000	821,000	數位學生證等收入。

臺北市地方教育發展基金－臺北市萬華區華江國民小學

基金用途－國民教育計畫明細表

中華民國112年度

單位：新臺幣元

前年度 決算數	上年度 預算數	科 目	本 年 度 預 算 數	說 明
77,923,036	76,177,858	合計	79,948,000	
72,353,922	71,003,858	用人費用	74,640,000	
42,524,178	39,832,500	正式員額薪資	42,592,500	較上年度預算數39,832,500元，增加2,760,000元。
39,874,560	37,384,500	職員薪金	40,660,500	
			23,760,000	教職員37人薪金(詳用人費用彙計表)(含教育部補助導師費180,000元、教育部補助專任輔導教師640,000元)。
			43,200	2歲專班教保員教保費，4人*12月*900元。
			14,049,300	幼兒園教師14人薪金(詳用人費用彙計表)。
			2,808,000	特教教師2人薪金(詳用人費用彙計表)(含教育部補助導師費12,000元)。
1,456,218	1,416,000	工員工資	1,416,000	
			720,000	工員2人薪金(詳用人費用彙計表)。
			696,000	廚工2人薪金(詳用人費用彙計表)。
1,193,400	1,032,000	警餉	516,000	校警1人薪金(詳用人費用彙計表)。
709,300	827,312	聘僱及兼職人員薪資	827,312	較上年度預算數827,312元，無增減。
418,992	418,992	約僱職員薪金	418,992	約僱充實行政人力1人薪金(詳聘用及約僱人員明細表)(教育部補助款)。
290,308	408,320	兼職人員酬金	408,320	
			5,120	補助調整授課鐘點費之外聘教師勞、健保及勞退費用(教育部補助款)。
			51,200	補助調整授課特教教師鐘點費，2人*2節*40週*320元(教育部補助款)。
			352,000	教師代課鐘點費，本校編制教師總人數39人，按9分之1計，編列5人，每人220節，總節數5人*220節=1,100節，每節320元。
1,055,973	1,309,071	超時工作報酬	1,288,141	較上年度預算數1,309,071元，減少20,930元。
1,055,973	1,309,071	加班費	1,288,141	
			277,848	不休假出勤加班費。
			1,110	國小家長教育成長研習行政人員加班費。
			11,100	開放學校場地管理人員加班費(收支對列)。
			868,139	不休假出勤加班費。
			129,944	加班費。

臺北市地方教育發展基金－臺北市萬華區華江國民小學

基金用途－國民教育計畫明細表

中華民國112年度

單位：新臺幣元

前年度 決算數	上年度 預算數	科 目	本 年 度 預 算 數	說 明
9,454,933	9,054,650	獎金	10,349,399	較上年度預算數9,054,650元，增加1,294,749元。
4,141,108	3,925,775	考績獎金	5,011,775	2,841,000 依考績法規定核發之獎金。 310,000 依考績法規定核發之獎金。
5,313,825	5,128,875	年終獎金	5,337,624	1,860,775 詳用人費用明細 1,843,165 詳用人費用明細 351,000 依規定於年節加發之獎金。 20,764 約僱充實行政人力依規定於年節加發之獎金(教育部補助款)。
12,954,022	14,033,616	退休及卹償金	13,625,580	3,122,695 依規定於年節加發之獎金。 較上年度預算數14,033,616元，減少408,036元。
12,818,530	12,889,224	職員退休及離職金	13,547,820	2,540,400 提撥退撫基金。 25,140 約僱充實行政人力提撥離職儲金(教育部補助款)。 315,900 提撥退撫基金。 1,768,500 詳用人費用明細
135,492	1,144,392	工員退休及離職金	77,760	8,897,880 退休人員月退休金，23人*30,490元*12月=8,415,240元；退休遺族遺屬年金(月撫慰金)，2人*20,110元*12月=482,640；合計8,897,880元。 20,160 提撥勞工退休準備金。 57,600 提撥勞工退休準備金。
5,655,516	5,946,709	福利費	5,957,068	較上年度預算數5,946,709元，增加10,359元。
4,460,936	3,642,252	分擔員工保險費	3,827,952	2,173,380 分擔公保、勞保、健保費。 55,104 約僱充實行政人力分擔勞保、健保費(教育部補助款)。 1,356,468 詳用人費用明細 243,000 分擔公保、勞保、健保費。

臺北市地方教育發展基金－臺北市萬華區華江國民小學

基金用途－國民教育計畫明細表

中華民國112年度

單位：新臺幣元

前年度 決算數	上年度 預算數	科 目	本 年 度 預 算 數	說 明
134,400	185,300	傷病醫藥費	137,320	96,000 健康檢查費，6人*16,000元。 36,000 健康檢查費，8人*4,500元。 3,600 職業安全衛生健康檢查經費，3人*1,200元。 1,720 幼兒園廚工健康檢查費2人*860元。
397,163	682,920	員工通勤交通費	682,920	138,600 幼教師上下班交通費，11人*10月*1,260元。 37,800 幼教師兼主任、教保員、廚工上下班交通費，5人*12月*630元。 20,160 特教師上下班交通費，2人*10月1,008元。 176,400 教師上下班交通費，14人*10月*1,260元。 136,080 教師兼行政上下班交通費，8人*12月*1,260元。 22,680 教師兼行政上下班交通費，3人*12月*630元。 15,120 職員、工友、校警上下班交通費，2人*12月*630元。 136,080 職員、工友、校警上下班交通費，9人*12月*1,260元。
663,017	1,436,237	其他福利費	1,308,876	352,000 休假旅遊補助費。 48,000 詳用人費用明細 32,000 詳用人費用明細 130,520 結婚補助費，2人*2月*32,630元。 379,800 喪葬補助費，2人*5月*37,980元。 330,556 教職員工子女教育補助費。 36,000 退休人員三節慰問金，6人* 6,000元。
2,739,339	2,902,000	服務費用	2,868,000	
692,617	847,346	水電費	791,710	較上年度預算數847,346元，減少55,636元。
625,583	761,000	工作場所電費	725,000	
			190,592	學生在校作息時間內使用冷氣設備電費，16班*11,912元(新增)。
			534,408	電費基本費。

臺北市地方教育發展基金－臺北市萬華區華江國民小學

基金用途－國民教育計畫明細表

中華民國112年度

單位：新臺幣元

前年度 決算數	上年度 預算數	科 目	本 年 度 預 算 數	說 明
67,034	86,346	工作場所水費	66,710	水費基本費。
30,135	28,520	旅運費	28,520	較上年度預算數28,520元，無增減。
30,135	28,520	國內旅費	28,520	
			23,250	校外教學隨隊人員出差旅費，5人*3天*1,550元。
			5,270	教職員工因公出差旅費。
3,927		印刷裝訂與廣告費		
3,927		印刷及裝訂費		
819,794	969,074	修理保養及保固費	1,053,610	較上年度預算數969,074元，增加84,536元。
89,880	449,820	一般房屋修護費	449,820	校舍及其他建築物等修繕(建築物31年以上)。
729,914	519,254	機械及設備修護費	571,790	
			79,380	教學設備及其他公用用具等之保養修繕。
			16,200	電腦設備維護費(電腦專案計畫)。
			48,970	太陽光電發電設備售電回饋教學設備及其他公用用具等之保養修繕。
			169,040	開放學校場地器材設備保養修護(收支對列)。
			24,000	停車場保養修繕費(收支對列)(新增)。
			234,200	活化校園餘裕空間修繕費(收支對列)。
		雜項設備修護費	32,000	冷氣設備維護費，16班*2,000元(新增)。
2,005		保險費		
2,005		其他保險費		
355,450	362,808	一般服務費	362,808	較上年度預算數362,808元，無增減。
7,766	3,168	佣金、匯費、經理費及手續費	3,168	委託超商代收學雜費手續費，264人*2學期*6元。
95,100	99,000	外包費	99,000	活化校園餘裕空間外包費(收支對列)。
136,584	144,640	計時與計件人員酬金	144,640	
			128,000	閩客語教學支援人員鐘點費，10人*1節*40週*320元。
			16,640	閩客語教學支援人員勞、健保及勞退費用。
116,000	116,000	體育活動費	116,000	
			14,000	文康活動費，本校編列契約進用教保員5人，廚工2人，合計7人，每人編列2,000元

臺北市地方教育發展基金－臺北市萬華區華江國民小學

基金用途－國民教育計畫明細表

中華民國112年度

單位：新臺幣元

前年度 決算數	上年度 預算數	科 目	本 年 度 預 算 數	說 明
				(上述人員係幼托整合前得編列文康活動費之人員)。
			18,000	文康活動費，本校編列教師9人，每人編列2,000元。
			4,000	文康活動費，本校編列特教教師2人，每人編列2,000元。
			56,000	文康活動費，本校編列教師28人，每人編列2,000元。
			24,000	文康活動費，本校編列教職員8人，工員2人，校警2人，合計12人，每人編列2,000元。
835,411	694,252	專業服務費	631,352	較上年度預算數694,252元，減少62,900元。
612,820	331,200	講課鐘點、稿費、出席審查及查詢費	251,200	
			6,000	資源班講座鐘點費，3節*2,000元(特教班業務費)。
			7,200	資源班教材編輯費，1班*12月*600元(特教班教材編輯費)。
			64,000	雙語教學專題講座外聘講師鐘點費，32節*2,000元。
			56,000	雙語教學專題講座內聘講師鐘點費，56節*1,000元。
			30,000	雙語實驗課程諮詢專家學者出席費，12人次*2,500元。
			20,000	綠屋頂計畫講座鐘點費，10節*2,000元。
			8,000	國小家長教育成長研習講座鐘點費，4節*2,000元。
			16,000	推展性別平等教育講座鐘點費，8節*2,000元。
			20,000	小田園教育研習活動講座鐘點費，10節*2,000元。
			24,000	辦理兩公約人權、法治、品德教育、特教、輔導、環教、生命、資訊安全等各類依法宣導活動外聘講師鐘點費，12節*2,000元。
44,500	6,000	委託檢驗(定)試驗認證費	6,000	

臺北市地方教育發展基金－臺北市萬華區華江國民小學

基金用途－國民教育計畫明細表

中華民國112年度

單位：新臺幣元

前年度 決算數	上年度 預算數	科 目	本 年 度 預 算 數	說 明
			6,000	飲水機水質檢驗費，5臺*1,200元。
2,000	3,000	試務甄選費	3,000	
			3,000	教師甄選試務費用。
36,000		電腦軟體服務費		
140,091	354,052	其他專業服務費	371,152	
			3,600	資源班學童午餐指導費，1班*1人*9月*400元。
			166,052	開放學校場地保全費(收支對列)。
			55,000	使用公有公用房地分攤公共保安全管理費(收支對列)。
			43,200	游泳池水電清潔維護費，6班*7,200元。
			5,000	學童牙齒保健牙醫師檢查費。
			14,400	學童午餐指導費(高年級)，4班*1人*9月*400元。
			13,500	學童午餐指導費(中年級)，5班*1人*9月*300元。
			20,000	學生輔導指導費。
			5,400	學童午餐指導費(低年級)，6班*1人*9月*100元。
			45,000	工作人員午餐指導費，10人*9月*500元。
1,576,579	1,175,000	材料及用品費	1,203,000	
832,599	376,700	使用材料費	348,900	較上年度預算數376,700元，減少27,800元。
832,599	376,700	設備零件	348,900	
			129,800	學生桌椅59套*2,200元(由班級設備費移列)。
			29,000	視訊攝影機29臺*1,000元(由班級設備費移列)(新增)。
			9,500	熱轉印機(由班級設備費移列)(新增)。
			9,800	熱昇華印表機(由班級設備費移列)(新增)。
			9,700	鋰電式環境落葉清理機(由班級設備費移列)(新增)。
			56,700	電腦設備維護及管理費，9班*6,300元。
			104,400	班級課桌椅，58人*1,800元(新增)。
743,980	798,300	用品消耗	854,100	較上年度預算數798,300元，增加55,800元。
4,997	35,200	辦公(事務)用品	31,200	

臺北市地方教育發展基金－臺北市萬華區華江國民小學

基金用途－國民教育計畫明細表

中華民國112年度

單位：新臺幣元

前年度 決算數	上年度 預算數	科 目	本 年 度 預 算 數	說 明
			24,000	雙語實驗課程所需辦公事務費用支出文具紙張、會議用品等。
			1,200	資源班業務用品等，1班*1,200元(特教班業務費)。
			6,000	辦理教師專業成長辦公(事務)用品費。
36,443	40,302	報章雜誌	34,782	圖書(由班級設備費移列)。
15,000	15,000	醫療用品(非醫療院所使用)	15,000	健康中心藥品費計算如下：30班以下每校基數15,000元。
687,540	707,798	其他用品消耗	773,118	
			20,000	兒童節慶活動費。
			10,200	教學用教科書，6年級*1,700元。
			151,200	消毒藥水、衛生清潔用品費、衛生紙及教室佈置費，21班*7,200元(普通班級業務費)。
			207,300	教學材料費，15班*13,820元。
			13,820	資源班教學教具製作，實驗器材等費用，1班*13,820元(特教班教學材料費)。
			4,000	推展性別平等教育活動材料等。
			11,600	小田園教育農事體驗實作菜苗、植栽、種子及園藝用品等。
			23,400	小田園教育農事體驗土、肥料、蛇木屑等。
			500	辦理國小家長教育成長研習逾時誤餐費用，5人次*100元。
			390	國小家長教育成長研習場地佈置及雜支。
			65,600	學校各項活動用品、學生活動教材、比賽用材料費用等，328人*2學期*100元。
			6,000	參與雙語實驗課程相關活動人員逾時誤餐餐盒費用，60人次*100元。
			170,000	雙語實驗課程所需購置之教材、教具、圖書、簿本、資料夾及文具等費用。
			3,808	開放學校場地雜支(收支對列)。
			50,300	運動會場地佈置班級材料等。
			35,000	綠屋頂計畫園藝、環境美化各項用品及材料等費用。
1,264		稅捐及規費(強制費)		

臺北市地方教育發展基金－臺北市萬華區華江國民小學

基金用途－國民教育計畫明細表

中華民國112年度

單位：新臺幣元

前年度 決算數	上年度 預算數	科 目	本 年 度 預 算 數	說 明
1,264		房屋稅		
1,264		一般房屋稅		
1,122,007	965,000	會費、捐助、補助、分攤、照 護、救濟與交流活動費	1,110,000	
10,000	10,380	捐助、補助與獎助	10,055	較上年度預算數10,380元，減少325元。
10,000	10,380	獎助學員生給與	10,055	
			55	配合預算編列至千元，增列進位數55元。
			10,000	教育關懷獎每校推薦1名學生獎助金。
1,112,007	954,620	補貼、獎勵、慰問、照護與 救濟	1,099,945	較上年度預算數954,620元，增加145,325元。
36,593	35,400	獎勵費用	35,400	
			35,400	敬師獎勵活動費，59人*600元。
1,075,414	919,220	其他補貼、獎勵、慰問、 照護與救濟	1,064,545	
			100,300	弱勢學生教科書補助費用，59人*1,700元。
			37,000	本市市民第3胎就讀國小教育補助費，37人*1,000元。
			664,125	清寒學生餐費補助，55人*125日*55元+55人*80日*65元。
			263,120	補助學校午餐使用有機蔬菜或有機米計畫，253人*40週*26元。
129,925	132,000	其他	127,000	
129,925	132,000	其他支出	127,000	較上年度預算數132,000元，減少5,000元。
129,925	132,000	其他	127,000	
			26,200	班級自治費，262人*2學期*50元。
			100,800	執行學生路隊安全導護費及導護志工保險費。

臺北市地方教育發展基金－臺北市萬華區華江國民小學

基金用途－學前教育計畫明細表

中華民國112年度

單位：新臺幣元

前年度 決算數	上年度 預算數	科 目	本 年 度 預 算 數	說 明
1,536,579	233,470	合計	205,000	
	39,470	用人費用	39,000	
	39,470	超時工作報酬	39,000	較上年度預算數39,470元，減少470元。
	39,470	加班費	39,000	加班費。
54,392	60,000	服務費用	56,000	
1,724	1,152	一般服務費	1,152	較上年度預算數1,152元，無增減。
1,724	1,152	佣金、匯費、經理費及手續費	1,152	委託超商代收學雜費手續費96人*2學期*6元。
52,668	58,848	專業服務費	54,848	較上年度預算數58,848元，減少4,000元。
52,668	58,848	其他專業服務費	54,848	
			54,000	學童午餐指導費，6班*2人*9月*500元。
			848	配合預算編列至千元，增列進位數848元。
33,729	2,000	材料及用品費	2,000	
33,729	2,000	使用材料費	2,000	較上年度預算數2,000元，無增減。
33,729	2,000	設備零件	2,000	
			2,000	教具教材1批(由幼兒園班級設備費移列)。
1,383,808	36,000	會費、捐助、補助、分攤、照護、救濟與交流活動費	12,000	
1,383,808	36,000	補貼、獎勵、慰問、照護與救濟	12,000	較上年度預算數36,000元，減少24,000元。
1,383,808	36,000	其他補貼、獎勵、慰問、照護與救濟	12,000	
			11,904	補助學校午餐使用有機蔬菜或有機米計畫，62人*40週*1次*4.8元。
			96	配合預算編列至千元，增列進位數96元。
64,650	96,000	其他	96,000	
64,650	96,000	其他支出	96,000	較上年度預算數96,000元，無增減。
64,650	96,000	其他	96,000	幼兒導護費。

臺北市地方教育發展基金－臺北市萬華區華江國民小學

基金用途－一般行政管理計畫明細表

中華民國112年度

單位：新臺幣元

前年度 決算數	上年度 預算數	科 目	本 年 度 預 算 數	說 明
1,037,489	1,099,672	合 計	1,703,000	
62,884	84,672	用人費用	84,000	
62,884	84,672	超時工作報酬	84,000	較上年度預算數84,672元，減少672元。
62,884	84,672	加班費	84,000	
			22,200	校園安全校內同仁例假日人力支援。
			61,800	加班費。
682,974	719,000	服務費用	1,325,000	
150,300	160,000	一般服務費	766,696	較上年度預算數160,000元，增加606,696元。
			766,696	
150,300	160,000	外包費	766,696	
			160,000	消化超額職工4人(技工、工友)業務外包費。
			606,696	校警勞務外包費，1人*12月*50,558元。
460,674	487,000	專業服務費	486,304	較上年度預算數487,000元，減少696元。
460,674	487,000	其他專業服務費	486,304	校園安全機械定點、機動巡邏等保全費用。
			72,000	
72,000	72,000	公共關係費	72,000	較上年度預算數72,000元，無增減。
72,000	72,000	公共關係費	72,000	校長特別費，12月*6,000元。
290,631	295,000	材料及用品費	293,000	
290,631	295,000	用品消耗	293,000	較上年度預算數295,000元，減少2,000元。
286,631	280,500	辦公(事務)用品	289,950	
			289,520	統籌業務費計算如下：普通班15班、附設幼兒園6班，1,290元*15班*12月=232,200元，810元*6班*12月=58,320元，以上合計290,520元，除依實際需求移列會費1,000元外，其餘如列數。
			430	配合預算編列至千元，增列進位數430元。
3,100	14,500	服裝	3,050	
			1,100	校警皮鞋。
			400	校警服裝配備。
			1,500	校警夏服(成立第38年)。
			50	校警襪子。
900		其他用品消耗		
1,000	1,000	會費、捐助、補助、分攤、照 護、救濟與交流活動費	1,000	

臺北市地方教育發展基金－臺北市萬華區華江國民小學

基金用途－一般行政管理計畫明細表

中華民國112年度

單位：新臺幣元

前年度 決算數	上年度 預算數	科 目	本 年 度 預 算 數	說 明
1,000	1,000	會費	1,000	較上年度預算數1,000元，無增減。
1,000	1,000	職業團體會費	1,000	護理師1人公會會費(統籌業務費)。

臺北市地方教育發展基金－臺北市萬華區華江國民小學

基金用途－建築及設備計畫明細表

中華民國112年度

單位：新臺幣元

前年度 決算數	上年度 預算數	科 目	本 年 度 預 算 數	說 明
5,207,162	3,647,000	合計	3,761,000	
5,207,162	3,647,000	購建固定資產、無形資產及非理財 目的之長期投資	3,761,000	
1,003,159	611,000	購建固定資產	725,000	
1,003,159	611,000	一般建築及設備計畫	725,000	
558,600	255,100	班級設備	153,000	
558,600	255,100	購置機械及設備	153,000	
			22,000	新購高壓洗地盤機。
			11,000	汰換碎紙機(A4)。
			120,000	汰換超短焦投影機，3臺 *40,000元。
339,865	328,900	資訊設備	432,000	
339,865	328,900	購置機械及設備	432,000	
			25,500	汰換筆記型電腦，1部*25,500 元(電腦專案計畫)。
			229,500	汰換桌上型電腦(含顯示器)，9 部*25,500元(電腦專案計畫)。
			96,000	汰換平板電腦，8部*12,000元(電腦專案計畫)。
			81,000	汰換網路及資訊周邊設備(電 腦專案計畫)。
104,694	27,000	幼兒園設備	140,000	
		購置機械及設備	95,000	
			50,000	新購投影機，2臺*25,000。
			45,000	新購微單眼相機(2000萬畫素以 上)。
104,694	27,000	購置雜項設備	45,000	
			45,000	新購L型書櫃，4座*11,250元。
	36,000	購置無形資產	36,000	
	36,000	一般建築及設備計畫	36,000	
	36,000	資訊設備	36,000	
	36,000	購置電腦軟體	36,000	
			36,000	電腦教學軟體費(電腦專案計 畫)。
4,204,003	3,000,000	遞延支出	3,000,000	
4,204,003	3,000,000	一般建築及設備計畫	3,000,000	
4,204,003		教室門片改善工程	3,000,000	

臺北市地方教育發展基金－臺北市萬華區華江國民小學

基金用途－建築及設備計畫明細表

中華民國112年度

單位：新臺幣元

前年度 決算數	上年度 預算數	科 目	本 年 度 預 算 數	說 明
4,204,003		遞延修繕房屋建築支出	3,000,000	
			2,763,381	一、施工費
			181,214	二、委託技術服務費(總包價 法)。
			55,405	三、工程管理費(按施工費約 2%提列)。
	3,000,000	校園整修工程		
	3,000,000	其他遞延支出		

預算參考表

臺北市地方教育發展基金－臺北市萬華區華江國民小學

預計平衡表

中華民國112年12月31日

單位：新臺幣千元

110年(前年) 12月31日 決算數	科 目	112年12月31日 預計數	111年12月31日 預計數	比較增減(-)
1,756,512	資產合計	1,751,527	1,754,738	-3,211
1,756,512	資產	1,751,527	1,754,738	-3,211
11,765	流動資產	6,780	9,991	-3,211
11,765	現金	6,780	9,991	-3,211
11,765	銀行存款	6,780	9,991	-3,211
3,570	投資、長期應收款項、貸墊款及準備金	3,570	3,570	
3,570	準備金	3,570	3,570	
2,091	退休及離職準備金	2,091	2,091	
1,479	其他準備金	1,479	1,479	
1,741,178	其他資產	1,741,178	1,741,178	
1,741,178	什項資產	1,741,178	1,741,178	
123	暫付及待結轉帳項	123	123	
1,741,055	代管資產	1,741,055	1,741,055	
1,756,512	負債及基金餘額合計	1,751,527	1,754,738	-3,211
1,749,549	負債	1,749,549	1,749,549	
4,472	流動負債	4,472	4,472	
4,472	應付款項	4,472	4,472	
4,453	應付代收款	4,453	4,453	
19	應付費用	19	19	
1,745,077	其他負債	1,745,077	1,745,077	
1,745,077	什項負債	1,745,077	1,745,077	
1,823	存入保證金	1,823	1,823	
2,091	應付退休及離職金	2,091	2,091	
1,741,055	應付代管資產	1,741,055	1,741,055	
108	暫收及待結轉帳項	108	108	
6,963	基金餘額	1,978	5,189	-3,211
6,963	基金餘額	1,978	5,189	-3,211
6,963	基金餘額	1,978	5,189	-3,211
6,963	累積餘額	1,978	5,189	-3,211

註：1.信託代理與保證資產(負債)前年度決算數0元，上年度預計數0元，本年度預計數0元。2.或有資產(負債)0元。3.本基金自93年度起，本固定項目分開原則，將屬長期固定帳項，包括固定資產7,319,634元、無形資產94,979元及長期債務0元等，另立帳類管理，未納入本表。

臺北市地方教育發展基金一

各項費用

中華民國

前年度 決算數	上年度 預算數	計畫別		合計	國民教育計畫
		用途別科目			
85,704,266	81,158,000	合計		85,617,000	79,948,000
72,416,806	71,128,000	用人費用		74,763,000	74,640,000
42,524,178	39,832,500	正式員額薪資		42,592,500	42,592,500
39,874,560	37,384,500	職員薪金		40,660,500	40,660,500
1,456,218	1,416,000	工員工資		1,416,000	1,416,000
1,193,400	1,032,000	警餉		516,000	516,000
709,300	827,312	聘僱及兼職人員薪資		827,312	827,312
418,992	418,992	約僱職員薪金		418,992	418,992
290,308	408,320	兼職人員酬金		408,320	408,320
1,118,857	1,433,213	超時工作報酬		1,411,141	1,288,141
1,118,857	1,433,213	加班費		1,411,141	1,288,141
9,454,933	9,054,650	獎金		10,349,399	10,349,399
4,141,108	3,925,775	考績獎金		5,011,775	5,011,775
5,313,825	5,128,875	年終獎金		5,337,624	5,337,624
12,954,022	14,033,616	退休及卹償金		13,625,580	13,625,580
12,818,530	12,889,224	職員退休及離職金		13,547,820	13,547,820
135,492	1,144,392	工員退休及離職金		77,760	77,760
5,655,516	5,946,709	福利費		5,957,068	5,957,068
4,460,936	3,642,252	分擔員工保險費		3,827,952	3,827,952
134,400	185,300	傷病醫藥費		137,320	137,320
397,163	682,920	員工通勤交通費		682,920	682,920
663,017	1,436,237	其他福利費		1,308,876	1,308,876
3,476,705	3,681,000	服務費用		4,249,000	2,868,000
692,617	847,346	水電費		791,710	791,710
625,583	761,000	工作場所電費		725,000	725,000
67,034	86,346	工作場所水費		66,710	66,710
30,135	28,520	旅運費		28,520	28,520
30,135	28,520	國內旅費		28,520	28,520
3,927		印刷裝訂與廣告費			
3,927		印刷及裝訂費			
819,794	969,074	修理保養及保固費		1,053,610	1,053,610

臺北市萬華區華江國民小學

彙計表

112年度

單位：新臺幣元

學前教育計畫	一般行政管理計畫	建築及設備計畫			
205,000	1,703,000	3,761,000			
39,000	84,000				
39,000	84,000				
39,000	84,000				
56,000	1,325,000				

臺北市地方教育發展基金一

各項費用

中華民國

前年度 決算數	上年度 預算數	計畫別		合計	國民教育計畫
		用途別科目			
89,880	449,820	一般房屋修護費		449,820	449,820
729,914	519,254	機械及設備修護費		571,790	571,790
		雜項設備修護費		32,000	32,000
2,005		保險費			
2,005		其他保險費			
507,474	523,960	一般服務費		1,130,656	362,808
9,490	4,320	佣金、匯費、經理費及手續費		4,320	3,168
245,400	259,000	外包費		865,696	99,000
136,584	144,640	計時與計件人員酬金		144,640	144,640
116,000	116,000	體育活動費		116,000	116,000
1,348,753	1,240,100	專業服務費		1,172,504	631,352
612,820	331,200	講課鐘點、稿費、出席審查及查詢費		251,200	251,200
44,500	6,000	委託檢驗(定)試驗認證費		6,000	6,000
2,000	3,000	試務甄選費		3,000	3,000
36,000		電腦軟體服務費			
653,433	899,900	其他專業服務費		912,304	371,152
72,000	72,000	公共關係費		72,000	
72,000	72,000	公共關係費		72,000	
1,900,939	1,472,000	材料及用品費		1,498,000	1,203,000
866,328	378,700	使用材料費		350,900	348,900
866,328	378,700	設備零件		350,900	348,900
1,034,611	1,093,300	用品消耗		1,147,100	854,100
291,628	315,700	辦公(事務)用品		321,150	31,200
36,443	40,302	報章雜誌		34,782	34,782
3,100	14,500	服裝		3,050	
15,000	15,000	醫療用品(非醫療院所使用)		15,000	15,000
688,440	707,798	其他用品消耗		773,118	773,118
5,207,162	3,647,000	購建固定資產、無形資產及非理財目的之長期投資		3,761,000	
1,003,159	611,000	購建固定資產		725,000	
898,465	584,000	購置機械及設備		680,000	
104,694	27,000	購置雜項設備		45,000	

臺北市萬華區華江國民小學

彙計表

112年度

單位：新臺幣元

學前教育計畫	一般行政管理計畫	建築及設備計畫			
1,152	766,696				
1,152	766,696				
54,848	486,304				
54,848	486,304				
	72,000				
	72,000				
2,000	293,000				
2,000					
2,000					
	293,000				
	289,950				
	3,050				
		3,761,000			
		725,000			
		680,000			
		45,000			

臺北市地方教育發展基金一

各項費用

中華民國

前年度 決算數	上年度 預算數	計畫別	合計	國民教育計畫
		用途別科目		
	36,000	購置無形資產	36,000	
	36,000	購置電腦軟體	36,000	
4,204,003	3,000,000	遞延支出	3,000,000	
4,204,003		遞延修繕房屋建築支出	3,000,000	
	3,000,000	其他遞延支出		
1,264		稅捐及規費(強制費)		
1,264		房屋稅		
1,264		一般房屋稅		
2,506,815	1,002,000	會費、捐助、補助、分攤、照護、救濟 與交流活動費	1,123,000	1,110,000
1,000	1,000	會費	1,000	
1,000	1,000	職業團體會費	1,000	
10,000	10,380	捐助、補助與獎助	10,055	10,055
10,000	10,380	獎助學員生給與	10,055	10,055
2,495,815	990,620	補貼、獎勵、慰問、照護與救濟	1,111,945	1,099,945
36,593	35,400	獎勵費用	35,400	35,400
2,459,222	955,220	其他補貼、獎勵、慰問、照護與救 濟	1,076,545	1,064,545
194,575	228,000	其他	223,000	127,000
194,575	228,000	其他支出	223,000	127,000
194,575	228,000	其他	223,000	127,000

臺北市萬華區華江國民小學

彙計表

112年度

單位：新臺幣元

學前教育計畫	一般行政管理計畫	建築及設備計畫			
		36,000			
		36,000			
		3,000,000			
		3,000,000			
12,000	1,000				
	1,000				
	1,000				
12,000					
12,000					
96,000					
96,000					
96,000					

臺北市地方教育發展基金－臺北市萬華區華江國民小學

員工人數彙計表

中華民國112年度

單位：人

計 畫 及 項 目	上年度最高可 進用員額數	本年度 增減(-)數	本年度最高可 進用員額數	說 明
合計	59		59	
國民教育計畫部分	59		59	
職員	52	1	53	
駐衛警	2	-1	1	
技工	2		2	
工友	2		2	
約僱	1		1	

註：1.本表約僱、聘用係指奉准有案之約聘僱人員。

2.外包費編列校警勞務外包費、工友外包4人、活化校園餘裕空間外包費等，計86萬5,696元。3.計時與計件人員酬金編列閩客語教學支援人員鐘點費等，計14萬4,640元。

本 頁 空 白

臺北市地方教育發展基金一

用人費用

中華民國

計畫及項目	合計	正式 員額 薪資	聘僱 人員 薪資	超時 工作 報酬	津貼	獎 金		
						年終獎金	考績獎金	其他
合計	74,763,000	42,592,500	418,992	1,411,141		5,337,624	5,011,775	
國民教育計畫	74,640,000	42,592,500	418,992	1,288,141		5,337,624	5,011,775	
正式人員	64,777,800	42,592,500		1,288,141		5,316,860	5,011,775	
聘僱人員	520,000		418,992			20,764		
兼任人員	408,320							
其他人員	8,933,880							
學前教育計畫	39,000			39,000				
正式人員	39,000			39,000				
一般行政管理計畫	84,000			84,000				
正式人員	84,000			84,000				

- 註：1.本表兼任人員用人費用，係學校教職員兼課或請假代課鐘點費。
 2.外包費編列校警勞務外包費、工友外包4人、活化校園餘裕空間外包費等，計86萬5,696元。
 3.計時與計件人員酬金編列閩客語教學支援人員鐘點費等，計14萬4,640元。

臺北市萬華區華江國民小學

彙計表

112年度

單位：新臺幣元

退休及卹償金		資遣費	福 利 費					提繳費	兼任 人員 用人 費用
退休金	卹償金		分擔 保險費	傷病 醫藥費	提撥 福利金	員工通勤 交通費	其他		
13,625,580			3,827,952	137,320		682,920	1,308,876		408,320
13,625,580			3,827,952	137,320		682,920	1,308,876		408,320
4,702,560			3,772,848	137,320		682,920	1,272,876		
25,140			55,104						
8,897,880							36,000		408,320

臺北市地方教育發展基金一

聘用及約僱

中華民國

區分及職稱	人數	擔任工作	聘用或約僱 起訖期間	薪點	年需經費
合計	1				520,000
約僱人員小計	1				520,000
約僱人員(280)	1	辦理學校行政事務。	112/1/1-112/12/31	280	520,000

臺北市萬華區華江國民小學

人員明細表

112年度

單位：新臺幣元

小計	月 支			離職 儲金	經費來源 及其科目
	折合 金額	勞保 保險費	健康 保險費		
34,916	34,916				國民教育計畫

臺北市地方教育發展基金－臺北市萬華區華江國民小學

單位（或計畫）成本分析表

中華民國112年度

單位：新臺幣千元

計 畫 別	單 位	單位成本(元)或 平均利(費)率	數 量	預 算 數	說 明
合計				85,617	
國民教育計畫				79,948	
學前教育計畫				205	
一般行政管理計畫				1,703	
建築及設備計畫				3,761	

臺北市地方教育發展基金－臺北市萬華區華江國民小學

5年來主要業務計畫分析表

中華民國112年度

單位：新臺幣千元

年度及項目	單位	數量	單位成本(元)或 平均利(費)率	金額	說明
(本)年度預算數					
國民教育計畫				79,948	
學前教育計畫				205	
(上)年度預算數					
國民教育計畫				76,178	
學前教育計畫				233	
(前)年度決算數					
國民教育計畫				77,923	
學前教育計畫				1,537	
(109)年度決算數					
國民教育計畫				52,309	
學前教育計畫				10,579	
(108)年度決算數					
國民教育計畫				52,766	
學前教育計畫				9,192	

臺北市地方教育發展基金－臺北市萬華區華江國民小學

資本資產明細表

中華民國112年度

單位：新臺幣千元

項 目	取得成本 (期初餘額)	以前年度 累計折舊/ 長期投資 評 價	本 年 度 變 動				本年度累計折 舊/長期投資 評價變動數	期末餘額	
			增加		減少				主要增減 原因說明
			金額	類型	金額	類型			
合計	36,344	27,220	761		14		2,456	7,415	
土地改良物	9,092	3,930					462	4,700	
房屋及建築	198	52					3	142	
機械及設備	17,639	15,622	680	增置			1,350	1,348	
交通及運輸 設備	1,263	1,216					38	9	
雜項設備	8,078	6,400	45	增置			603	1,121	
電腦軟體	73		36	增置	14	無形資 產攤銷		95	