

中華民國 113 年度

4-0501527

臺北市總預算案

臺北市政府教育局主管

臺北市地方教育發展基金

臺北市萬華區華江國民小學附屬單位預算之分預算

(特別收入基金)

臺北市萬華區華江國民小學編

臺北市地方教育發展基金－臺北市萬華區華江國民小學

目次

中華民國113年度

一、財務摘要	第 1 頁
二、業務計畫及預算概要	第 3 -12 頁
三、預算主要表	
(一) 基金來源、用途及餘絀預計表	第 13 頁
(二) 現金流量預計表	第 14 頁
四、預算明細表	
(一) 基金來源－服務收入明細表	第 15 頁
(二) 基金來源－財產處分收入明細表	第 16 頁
(三) 基金來源－租金收入明細表	第 17 頁
(四) 基金來源－其他財產收入明細表	第 18 頁
(五) 基金來源－公庫撥款收入明細表	第 19 頁
(六) 基金來源－學雜費收入明細表	第 20 頁
(七) 基金來源－雜項收入明細表	第 21 頁
(八) 基金用途－國民教育計畫明細表	第 22 -29 頁
(九) 基金用途－學前教育計畫明細表	第 30 頁
(十) 基金用途－一般行政管理計畫明細表	第 31 -32 頁
(十一) 基金用途－建築及設備計畫明細表	第 33 -34 頁
五、預算參考表	
(一) 預計平衡表	第 35 頁
(二) 各項費用彙計表	第 36 -41 頁
(三) 員工人數彙計表	第 42 頁
(四) 用人費用彙計表	第 44 -45 頁
(五) 聘用及約僱人員明細表	第 46 -47 頁

臺北市地方教育發展基金－臺北市萬華區華江國民小學

目 次

中華民國113年度

(六) 單位(或計畫)成本分析表	第 48	頁
(七) 5年來主要業務計畫分析表	第 49	頁
(八) 資本資產明細表	第 50	頁

臺北市地方教育發展基金－臺北市萬華區華江國民小學

財務摘要

中華民國113年度

單位：新臺幣千元

項 目	本 年 度	上 年 度	比較增減數	%
經營成績：				
基金來源	87,477	82,406	5,071	6.15
基金用途	87,108	85,617	1,491	1.74
賸餘(短絀)	369	-3,211	3,580	--
餘絀情形：				
基金餘額	1,353	984	369	37.50
現金流量(註)：				
現金及約當現金之淨增(減)	369	-3,211	3,580	--

附註：現金流量係採現金及約當現金基礎，包括現金及自投資日起3個月內到期或清償之債權證券。

本 頁 空 白

業務計畫及預算概要

業務計畫及預算概要

中華民國 113 年度

壹、基金概況

一、設立宗旨及願景：

- (一) 本校遵照憲法第 158 條及 160 條規定，教育文化應發展國民之民族精神、自治精神，國民道德與健全體格、科學及生活智能，以培養八大學習領域及十大基本能力。
- (二) 本校自 91 年度起依教育經費編列與管理法第 13 條規定設置「臺北市地方教育發展基金」，以促進教育健全發展，提昇教育經費運用績效。
- (三) 本校以「適性、多元、創新、卓越」為核心價值，以建立「人文蘊華江·自信耀光采」為願景，以此建構一所精緻優質、創新卓越的學校，學生受業茁壯於華江校園，拓展國際視野，培養才德兼備、人文自信的華江學子。

二、施政重點：

- (一) 開啟多元智慧：尊重每個學生獨特的個性，以多元智慧的觀點協助他找到生命的亮點，肯定天生我才必有用，能知於學，樂於學。
- (二) 培養生活能力：培養學生帶得走的公民關鍵能力，強化自我管理、閱讀理解、理性批判、問題解決、奉獻服務、溝通表達等核心素養。
- (三) 蘊育人文情懷：在溫馨開放的校園文化中，孕育人文情懷，學會尊重、包容；建構生命的價值、完成人性的開展。
- (四) 建置溫馨民主的校園文化：
 1. 以參與式管理、落實行政、教師會、家長會三者的良性互動。
 2. 以學生第一，教學優先的觀念提昇行政服務效率。
 3. 放下威權心態，開啟校園民主之風氣。
- (五) 推動適性教學：
 1. 落實校本課程理念，採多元化、活潑化的教學及評量。
 2. 運用校內、外資源，加強多元學習能力。
 3. 關懷相對弱勢學生之教學及輔導。
 4. 推動行動學習，充實學生運用資訊之知能，並提昇教師運用學習載具教學之能力。

業務計畫及預算概要

中華民國 113 年度

(六) 辦理發展性的訓輔活動：

1. 辦理各項活動、競賽及展演。
2. 推動校內外學習服務。
3. 發展績優社團及校隊，如鼓藝社、跆拳道、扯鈴隊、籃球隊等。
4. 加強新興領域教育的辦理，並融入各科教學以收成效。

三、組織概況：

本校設置校長 1 人，綜理全校校務，下設教務處、學生事務處、總務處、輔導室、會計室及人事室等單位。

內部分層業務如下：

(一) 教務處：秉承校長之命，辦理全校教務事項。

1. 教學組：掌理課程編排、課業考查、學藝競賽、教學研究、教師進修、差假教師調代課及缺補課之查核等事項。
2. 註冊組：掌理註冊、編班、轉學、學籍保管、各項獎助學金補助及成績考查等有關學籍事項，掌理教科書編選、教學用具之管理、保管及出版學校刊物等事項。
3. 資訊組：掌理電腦設備及區域網路之管理、保管等事項。

(二) 學生事務處：秉承校長之命，辦理全校學生事務事項。

1. 生活組：掌理訓育計畫之擬定及辦理各類訓育等活動、掌理學生日常生活常規、辦理交通導護各項事項。
2. 體育組：掌理學生體育活動、體格鍛鍊等事項。
3. 環教組：掌理健康檢查，個人及環境衛生檢查、保健等事項。

(三) 總務處：秉承校長之命，辦理全校總務事項。

1. 事務組：辦理校舍場地佈置及環境美化，監督校舍建築及整修，財物購買保管及分配等事項。
2. 出納組：掌理現金、零用金、票據、契約之保管等收支事項，辦理員工薪津發放及各項扣繳單據證明等。

(四) 輔導室：秉承校長之命，辦理全校學生學習輔導、生活輔導、生涯輔導等事項。

特輔組：掌理學生個案建立、學習輔導、生活輔導、生涯輔導及兩性教育、親職教育等事項，辦理輔導資料搜集建檔、組訓愛心家長、實施測驗、社區人力整合、出版親職刊物等事項，擬訂特殊教育計

業務計畫及預算概要

中華民國 113 年度

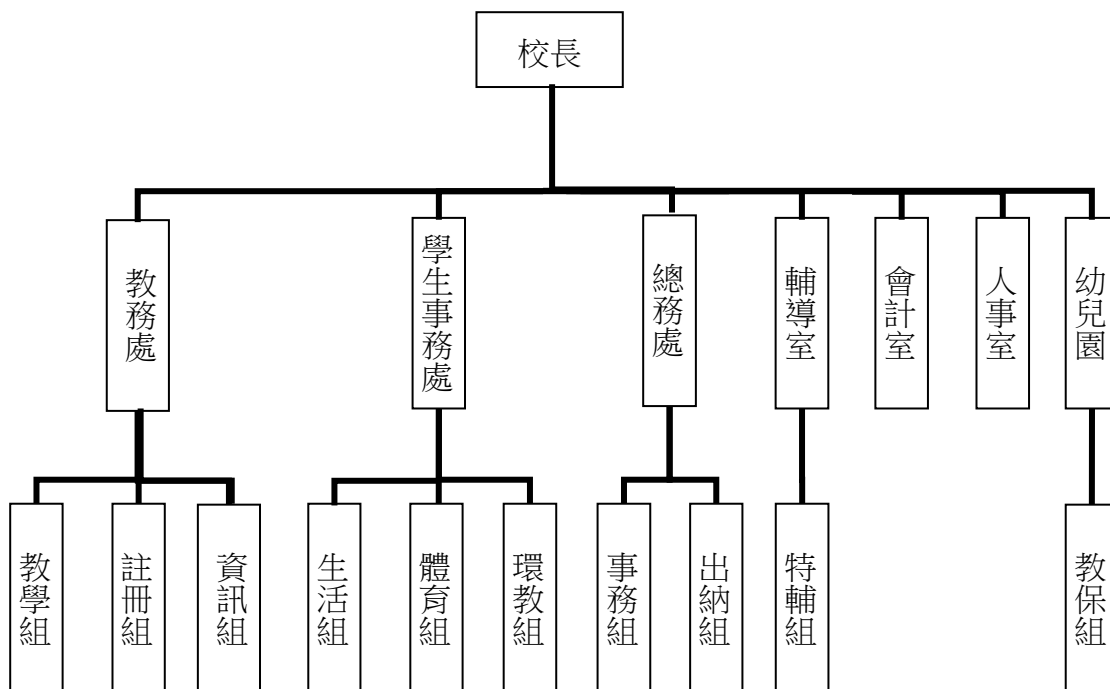
畫章則、親師輔導諮詢、特教班甄選鑑別、實施各項診斷測驗、特教兒童追蹤輔導等事項。

(五) 會計室：秉承上級主計機關之監督與指導，並受校長之指揮，依法辦理歲計、會計、統計等事項。

(六) 人事室：秉承上級人事機關之監督與指導，並受校長之指揮，依法辦理人事管理查核等事項。

(七) 幼兒園：秉承校長之命，綜理園務、規劃幼兒教學、保育、環境與各項措施。

教保組：辦理招生、註冊、教學活動之安排、教學設備之規劃、幼兒保育、衛生保健、疾病預防、親職教育、社工與特殊幼兒輔導等事項。



臺北市地方教育發展基金－臺北市萬華區華江國民小學

業務計畫及預算概要

中華民國 113 年度

四、基金歸類及屬性：

本校地方教育發展基金依據教育經費編列與管理法第 13 條規定設置，本基金為預算法第 4 條第 1 項第 2 款第 5 目所定之特別收入基金，以本府教育局為管理機關。

貳、業務計畫

一、基金來源：

單位：新臺幣千元

業務計畫	本年度預算數	實施內容
勞務收入	3	本年度預計辦理教師甄選報名費收入。
財產收入	895	本年度預計辦理房租出租之租金收入、財產報廢變賣之殘值收入、教職員工停車收入、校園場地開放收入等。
政府撥入收入	82,692	本年度預計由公庫撥入數。
教學收入	3,006	本年度預計收取學生之學費、雜費等收入。
其他收入	881	本年度預計收取使用公有房地分攤管理費及數位學生證補卡等收入。

二、基金用途：

單位：新臺幣千元

業務計畫	本年度預算數	實施內容
國民教育計畫	84,295	本年度預計辦理教學事項為： 1. 各項教學、學生事務、圖書及輔導等業務。 2. 新購教具、圖書等各科教學設備，充實各科教材及用具。 3. 革新教學方法，提高教學效能。 4. 教師甄選業務、指定活動等項目。
學前教育計畫	263	本年度預計辦理教學事項為： 1. 幼兒園各項教學及活動。 2. 新購教學用品，革新教學方法，提高教學效能。 3. 幼兒園各項活動，鍛鍊幼兒強健的體，增進幼兒各項生活智能。

臺北市地方教育發展基金－臺北市萬華區華江國民小學

業務計畫及預算概要

中華民國 113 年度

一般行政管理計畫	1,952	本年度預計辦理事項為： 1. 綜理學校總務、人事、會計等業務。 2. 配合校務推動行政處室支援工作，進而增進校務運作。
建築及設備計畫	598	本年度預計辦理事項為： 1. 購置各學科教學課程所需教學設備、圖書館典藏之圖書。

參、預算概要

一、基金來源及用途之預計：

(一) 本年度基金來源：

服務收入 3 千元、財產處分收入 3 萬 1 千元、租金收入 47 萬 6 千元、其他財產收入 38 萬 8 千元、公庫撥款收入 8,269 萬 2 千元、學雜費收入 300 萬 6 千元、雜項收入 88 萬 1 千元，本年度基金來源 8,747 萬 7 千元，較上年度預算數 8,240 萬 6 千元，增加 507 萬 1 千元，約 6.15%，主要係增編公庫撥款收入所致。

(二) 本年度基金用途：

國民教育計畫 8,429 萬 5 千元，學前教育計畫 26 萬 3 千元，一般行政管理計畫 195 萬 2 千元，建築及設備計畫 59 萬 8 千元，本年度基金用途 8,710 萬 8 千元，較上年度預算數 8,561 萬 7 千元，增加 149 萬 1 千元，約 1.74%，主要係增加用人費用所致。

二、基金餘絀之預計：

本年度基金來源及用途相抵後，賸餘 36 萬 9 千元，較上年度預算數差短 321 萬 1 千元，增加 358 萬元，備供以後年度財源。

三、現金流量之預計：

本年度業務活動淨現金流入 36 萬 9 千元。

四、補辦預算事項：詳補辦預算明細表

(一) 固定資產之建設改良擴充 6 萬元

1.112 年度教育部補助辦理十二年國教課綱國中小階段前導學校計畫經費 4 萬 5 千元，學校自籌款由其他準備金項下支應 1 萬 5 千元，

臺北市地方教育發展基金－臺北市萬華區華江國民小學

業務計畫及預算概要

中華民國 113 年度

共計 6 萬元。

肆、以前年度計畫實施成果概述：

一、前（111）年度計畫實施成果概述：

業務計畫	實施概況	實施成果
勞務收入	本年度預計辦理教師甄選報名費收入。	本年度已收取教師甄選報名費 8 千元。
財產收入	本年度預計辦理房租出租之租金、財產報廢變賣之殘值收入、教職員工停車收入、校園場地開放收入等。	本年度已辦理房租出租，收取租金收入 35 萬 7 千元、收取財產報廢變賣殘值收入 4 千元、教職員工停車收入 4 萬元、校園場地開放收入 14 萬 3 千元。
政府撥入收入	本年度預計由公庫撥入數。	本年度已收取公庫撥入數 8,305 萬 6 千元及教育部之補助計畫 364 萬 3 千元。
教學收入	本年度預計收取學生之學費、雜費等收入。	本年度已收取學生之學費、雜費收入 302 萬 7 千元。
其他收入	本年度預計收取使用公有房地分攤管理費及數位學生證補卡等收入。	本年度已收取使用公有房地分攤管理費 5 萬 3 千元及數位學生證補卡等收入 6 千元。
國民教育計畫	本年度預計辦理教學事項為： 1. 辦理各項教學、學生事務、圖書及輔導等業務。 2. 新購教具、圖書等各科教學設備，充實各科教材及用具。 3. 革新教學方法，提高教學效能。	辦理各項教學、學生事務、圖書及輔導等業務，順利完成各項業務作業；新購體育、自然、特教、圖書等各科教學設備，充實各科教材及用具；革新教學方法，提高教學效能；辦理教師甄選、性別平等教育宣導活

臺北市地方教育發展基金－臺北市萬華區華江國民小學

業務計畫及預算概要

中華民國 113 年度

	4. 辦理教師甄選、指定活動等項目。	動、雙語實驗課程、十二年國教課綱國中小階段前導學校計畫等指定活動，藉由辦理各項活動可鍛鍊學童強健的身體，增進學童各項生活智能。
學前教育計畫	本年度預計辦理教學事項為： 1. 辦理幼兒園各項教學及活動。 2. 新購教學用品，革新教學方法，提高教學效能。 3. 辦理幼兒園各項活動，鍛鍊幼兒強健的身體，增進幼兒各項生活智能。	辦理幼兒園各項教學及活動，順利完成各項教學及活動作業；新購各項教學用品，充實教材及用具；革新教學方法，規劃幼兒教學、保育、環境與各項措施，提高教學效能；辦理幼兒園各項活動，鍛鍊幼兒強健的身體，以增進幼兒各項生活智能。
一般行政管理計畫	本年度預計辦理事項為： 1. 綜理學校總務、人事、會計等業務。 2. 配合校務推動行政處室支援工作，進而增進校務運作。	綜理學校總務、人事、會計等業務，並配合校務推動行政處室支援工作，進而增進校務運作，達成預期目標。
建築及設備計畫	本年度預計辦理事項為： 1. 購置各學科教學課程所需教學設備。 2. 辦理校園入口暨小操場地坪改善工程。	本年度已完成事項為： 1. 購置各學科教學課程所需教學設備。 2. 辦理校園入口暨小操場地坪改善工程。

二、上年度已過期間（112年1月1日至6月30日止）計畫實施成果概述：

業務計畫	實施概況	實施成果
勞務收入	本年度截至6月30日止預計辦理教師甄選報名費等收入。	本年度截至6月30日止已收取教師甄選報名費收入2千元。
財產收入	本年度截至6月30日止預計辦理房租出租之租金收	本年度截至6月30日止已辦理房租出租，收取租金

臺北市地方教育發展基金－臺北市萬華區華江國民小學

業務計畫及預算概要

中華民國 113 年度

	入、財產報廢變賣之殘值收入、教職員工停車收入、校園場地開放收入等。	收入 21 萬 4 千元、收取財產報廢變賣殘值收入 5 萬 4 千元、教職員工停車收入 2 萬元、校園場地開放收入 50 萬 5 千元。
政府撥入收入	本年度截至 6 月 30 日止預計公庫撥入數。	本年度截至 6 月 30 日止已收取公庫撥入數 4,180 萬 6 千元及教育部之補助計畫 205 萬 2 千元。
教學收入	本年度截至 6 月 30 日止預計預計收取學生之 1 學期學費、雜費等收入。	本年度截至 6 月 30 日止已收取學生 1 學期學費、雜費等收入 151 萬 2 千元。
其他收入	本年度截至 6 月 30 日止預計收取使用公有房地分攤管理費及數位學生證補卡等收入。	本年度截至 6 月 30 日止已收取使用公有房地分攤管理費 3 萬 2 千元、數位學生證補卡及其他雜項等收入 61 萬 4 千元。
國民教育計畫	<p>本年度截至 6 月 30 日止預計辦理教學事項為：</p> <ol style="list-style-type: none"> 1. 辦理各項教學、學生事務、圖書及輔導等業務。 2. 新購教具、圖書等各科教學設備，充實各科教材及用具。 3. 革新教學方法，提高教學效能。 4. 辦理教師甄選、指定活動等項目。 	<p>本年度持續辦理事項：</p> <ol style="list-style-type: none"> 1. 辦理各項教學、學生事務及輔導等業務。 2. 新購教具、運動器材及圖書等各科教學設備。 3. 革新教學方法，充實各科教材，提高教學效能。 4. 辦理教師甄選及指定活動等項目，藉由辦理各項活動，以鍛鍊學童強健的身體，增進學童各項生活智能。
學前教育計畫	<p>本年度截至 6 月 30 日止預計辦理教學事項為：</p> <ol style="list-style-type: none"> 1. 幼兒園各項教學及活動。 2. 新購教學用品，革新教學方法，提高教學效能。 3. 辦理幼兒園各項活動，鍛鍊幼兒強健的身體， 	<p>本年度持續辦理事項：</p> <ol style="list-style-type: none"> 1. 辦理幼兒園各項教學及活動。 2. 新購教學設備，革新教學方法，提高教學效能。 3. 辦理幼兒園各項活動，以鍛鍊幼兒強健的身體，增進幼兒各項生活智能。

臺北市地方教育發展基金－臺北市萬華區華江國民小學

業務計畫及預算概要

中華民國 113 年度

		增進幼兒各項生活智能。	
一般行政管理計畫	本年度截至 6 月 30 日止預計辦理事項為： 1. 綜理學校總務、人事、會計等業務。 2. 配合校務推動行政處室支援工作，進而增進校務運作。	持續辦理學校總務、人事、會計等業務，並配合校務推動行政處室支援工作，進而增進校務運作，以達成預期目標。	
建築及設備計畫	本年度截至 6 月 30 日止預計辦理事項為： 1. 購置各學科教學課程所需教學設備招標作業。 2. 辦理教室門片改善工程招標作業。	本年度已執行事項為： 1. 購置各學科教學課程所需教學設備招標作業。 2. 辦理教室門片改善工程招標作業。	

臺北市地方教育發展基金－臺北市萬華區華江國民小學

補辦預算明細表

中華民國113年度

單位：新臺幣元

項 目	金額	辦理 年度	說 明
合計	60,000		
固定資產之建設改良擴充	60,000		
購置機械及設備	60,000	112	教育部補助辦理十二年國教課綱國中小階段前導學校計畫經費45,000元，學校自籌15,000元，所需經費擬由本校其他準備金支應。
平板電腦	60,000		

備註：各基金依預算法第88條規定補辦預算，應確係不及編入年度預算，且因經營環境發生重大變遷或正常業務(含執行中央補助款項目)之確實需要，並經主管機關核轉本府核准先行辦理者；不具急迫性之事項，仍應儘可能納入預算辦理。

預算主要表

臺北市地方教育發展基金－臺北市萬華區華江國民小學

基金來源、用途及餘絀預計表

中華民國113年度

單位：新臺幣千元

前年度決算數	項 目	本年度預算數	上年度預算數	比較增減（－）
90,337	基金來源	87,477	82,406	5,071
8	勞務收入	3	3	
8	服務收入	3	3	
544	財產收入	895	881	14
5	財產處分收入	31	31	
357	租金收入	476	476	
183	其他財產收入	388	374	14
86,699	政府撥入收入	82,692	77,795	4,897
83,056	公庫撥款收入	82,692	77,795	4,897
3,643	政府其他撥入收入			
3,027	教學收入	3,006	2,846	160
3,027	學雜費收入	3,006	2,846	160
59	其他收入	881	881	
59	雜項收入	881	881	
93,105	基金用途	87,108	85,617	1,491
85,116	國民教育計畫	84,295	79,948	4,347
3,066	學前教育計畫	263	205	58
1,100	一般行政管理計畫	1,952	1,703	249
3,823	建築及設備計畫	598	3,761	-3,163
-2,768	本期賸餘(短絀)	369	-3,211	3,580
6,963	期初基金餘額	984	5,189	-4,205
4,195	期末基金餘額	1,353	1,978	-625

註：前年度決算數細數之和與總數或略有出入，係四捨五入關係，以下各表同。

臺北市地方教育發展基金－臺北市萬華區華江國民小學

現金流量預計表

中華民國113年度

單位：新臺幣千元

項 目	本 預	年 算	度 數	說 明
業務活動之現金流量				
本期賸餘(短絀)			369	
業務活動之淨現金流入(流出)			369	
其他活動之現金流量				
其他活動之淨現金流入(流出)				
現金及約當現金之淨增(淨減)			369	
期初現金及約當現金			6,532	
期末現金及約當現金			6,901	

註：本表係採現金及約當現金基礎，包括現金及自投資日起3個月內到期或清償之債權證券。

預算明細表

臺北市地方教育發展基金－臺北市萬華區華江國民小學

基金來源－服務收入明細表

中華民國113年度

單位：新臺幣元

科目	單位	本年度預算數			說明
		數量 業務量	利(費)率	金額	
合計				3,000	
服務收入	人	10	300	3,000	較上年度預算數3,000元，無增減。 教師甄選報名費收入。

臺北市地方教育發展基金－臺北市萬華區華江國民小學

基金來源－財產處分收入明細表

中華民國113年度

單位：新臺幣元

科目	單位	本年度預算數			說明
		數量 業務量	利(費)率	金額	
合計				31,000	
財產處分收入	年	1	31,000	31,000	較上年度預算數31,000元，無增減。 財產報廢殘值收入。

臺北市地方教育發展基金－臺北市萬華區華江國民小學

基金來源－租金收入明細表

中華民國113年度

單位：新臺幣元

科 目	單位	本 年 度 預 算 數			說 明
		數量 業務量	利(費)率	金 額	
合計				476,000	
租金收入				476,000	較上年度預算數476,000元，無增減。
	年	1	14,000	14,000	活化校園餘裕空間租金收入(收支對列)(華江濕地守護聯盟)。
	年	1	462,000	462,000	活化校園餘裕空間租金收入(收支對列)(非學校型態實驗教育)。

臺北市地方教育發展基金－臺北市萬華區華江國民小學

基金來源－其他財產收入明細表

中華民國113年度

單位：新臺幣元

科 目	單位	本 年 度 預 算 數			說 明
		數量 業務量	利(費)率	金 額	
合計				388,000	
其他財產收入				388,000	較上年度預算數374,000元，增加14,000元。
	年	1	350,000	350,000	場地出借收入(收支對列)。
	年	1	38,000	38,000	教職員工停車收入(收支對列)。

臺北市地方教育發展基金－臺北市萬華區華江國民小學

基金來源－公庫撥款收入明細表

中華民國113年度

單位：新臺幣元

科 目	單位	本 年 度 預 算 數			說 明
		數量 業務量	利(費)率	金 額	
合計				82,692,000	
公庫撥款收入	年	1	82,692,000	82,692,000	較上年度預算數77,795,000元，增加4,897,000元。 市府補助款。

臺北市地方教育發展基金－臺北市萬華區華江國民小學

基金來源－學雜費收入明細表

中華民國113年度

單位：新臺幣元

科 目	單 位	本 年 度 預 算 數			說 明
		數 量 業 務 量	利(費)率	金 額	
合計				3,006,000	
學雜費收入				3,006,000	較上年度預算數2,846,000元，增加160,000元。
	人、學期	147x2	7,000	2,058,000	幼兒園全日班學費收入預估學生147人。
	人、學期	147x2	2,955	868,770	幼兒園全日班雜費收入預估學生147人。
	人、學期	5x2	5,150	51,500	幼兒園半日班學費收入預估學生5人。
	人、學期	5x2	2,745	27,450	幼兒園半日班雜費收入預估學生5人。
	年	1	280	280	配合預算編列至千元，增列進位數280元。

臺北市地方教育發展基金－臺北市萬華區華江國民小學

基金來源－雜項收入明細表

中華民國113年度

單位：新臺幣元

科 目	單位	本 年 度 預 算 數			說 明
		數量 業務量	利(費)率	金 額	
合計				881,000	
雜項收入				881,000	較上年度預算數881,000元，無增減。
	年	1	1,000	1,000	公有公用房地提供使用臺北市華江溼地守護聯盟分攤公共保全管理費收入(收支對列)。
	年	1	54,000	54,000	公有公用房地提供使用餘裕空間非學校型態實驗教育分攤公共保全管理費收入(收支對列)。
	年	1	826,000	826,000	數位學生證補卡費及其他雜項收入等。

臺北市地方教育發展基金－臺北市萬華區華江國民小學

基金用途－國民教育計畫明細表

中華民國113年度

單位：新臺幣元

前年度決算數	上年度預算數	科目	本年度預算數	說明
85,116,037	79,948,000	合計	84,295,000	
78,694,253	74,640,000	用人費用	78,673,000	
45,061,964	42,592,500	正式員額薪資	44,359,140	較上年度預算數42,592,500元，增加1,766,640元。
42,385,231	40,660,500	職員薪金	42,427,140	
			1,860,000	特教教師2人薪金(詳用人費用彙計表)(含教育部補助導師費12,000元)。
			31,257,840	教職員36人薪金(詳用人費用彙計表)(含教育部補助導師費180,000元、教育部補助專任輔導教師640,000元)。
			9,309,300	教職員9人及教保員5人薪金(詳用人費用彙計表)(含教育部補助2歲專班教保費96,000元)。
1,531,450	1,416,000	工員工資	1,416,000	
			720,000	工員2人薪金(詳用人費用彙計表)。
			696,000	廚工2人薪金(詳用人費用彙計表)。
1,145,283	516,000	警餉	516,000	校警1人薪金(詳用人費用彙計表)。
908,142	827,312	聘僱及兼職人員薪資	847,728	較上年度預算數827,312元，增加20,416元。
435,792	418,992	約僱職員薪金	418,992	約僱充實行政人力1人薪金(詳聘用及約僱人員明細表)(教育部補助款)。
472,350	408,320	兼職人員酬金	428,736	
			369,600	教師代課鐘點費，本校編制教師總人數38人，按9分之1計，編列5人，每人220節，總節數5人*220節=1,100節，每節336元。
			53,760	補助調整授課特教教師鐘點費，2人*2節*40週*336元(教育部補助款)。
			5,376	補助調整授課鐘點費之外聘教師勞、健保及勞退費用(教育部補助款)。
1,020,811	1,288,141	加(夜)班費	1,091,950	較上年度預算數1,288,141元，減少196,191元。
129,075	142,154	延長工時加班費	131,054	
			1,110	國小家長教育成長研習行政人員加班費。
			129,944	業務加班費。
891,736	1,145,987	未休假加班費	960,896	
			78,667	未休假加班費。

臺北市地方教育發展基金－臺北市萬華區華江國民小學

基金用途－國民教育計畫明細表

中華民國113年度

單位：新臺幣元

前年度 決算數	上年度 預算數	科 目	本 年 度 預 算 數	說 明
9,614,492	10,349,399	獎金	882,229 10,296,147	未休假加班費。 較上年度預算數10,349,399元，減少53,252元。
4,261,700	5,011,775	考績獎金	4,731,820 3,728,820	依考績法規定核發之獎金。
			772,000	依考績法規定核發之獎金。
			231,000	依考績法規定核發之獎金。
5,352,792	5,337,624	年終獎金	5,564,327 232,500	依規定於年節加發之獎金。
			1,250,665	依規定於年節加發之獎金。
			4,061,730	依規定於年節加發之獎金。
			19,432	約僱充實行政人力依規定於年節加發之獎金(教育部補助款)。
16,311,485	13,625,580	退休及卹償金	15,779,700	較上年度預算數13,625,580元，增加2,154,120元。
15,103,739	13,547,820	職員退休及離職金	15,701,940 25,140	約僱充實行政人力提撥離職儲金(教育部補助款)。
			9,084,000	退休人員月退休金，25人*28,640元*12月=8,592,000元；退休遺族遺屬年金(月撫慰金)，2人*20,500元*12月=492,000元；合計9,084,000元。
			1,962,000	校警1人退休一次退休金(新增)。
			3,178,200	提撥退撫基金。
			1,242,000	提撥退撫基金。
			210,600	提撥退撫基金。
1,207,746	77,760	工員退休及離職金	77,760 20,160	提撥勞工退休準備金。
			57,600	提撥勞工退休準備金。
5,777,359	5,957,068	福利費	6,298,335	較上年度預算數5,957,068元，增加341,267元。
4,579,081	3,827,952	分擔員工保險費	4,125,096 56,436	約僱充實行政人力分擔勞保、健保費(教育部補助款)。
			946,872	分擔公保、勞保、健保費。

臺北市地方教育發展基金－臺北市萬華區華江國民小學

基金用途－國民教育計畫明細表

中華民國113年度

單位：新臺幣元

前年度 決算數	上年度 預算數	科 目	本 年 度 預 算 數	說 明
			2,961,144	分擔公保、勞保、健保費。
			160,644	分擔公保、勞保、健保費。
89,720	137,320	傷病醫藥費	172,000	
			112,000	健康檢查費，7人*16,000元。
			54,000	健康檢查費，12人*4,500元。
			6,000	職業安全衛生健康檢查經費，5人*1,200元。
422,058	682,920	員工通勤交通費	654,960	
			22,680	教師兼行政上下班交通費，3人*12月*630元。
			15,120	職員、工友、校警上下班交通費，2人*12月*630元。
			168,000	教師上下班交通費，14人*10月*1,200元。
			129,600	教師兼行政上下班交通費，9人*12月*1,200元。
			129,600	職員、工友、校警上下班交通費，9人*12月*1,200元。
			37,800	幼教師兼主任、教保員、廚工上下班交通費，5人*12月*630元。
			132,000	幼教師上下班交通費，11人*10月*1,200元。
			20,160	特教師上下班交通費，2人*10月*1,008元。
686,500	1,308,876	其他福利費	1,346,279	
			32,000	休假旅遊補助費。
			32,000	休假旅遊補助費。
			352,000	休假旅遊補助費。
			379,800	喪葬補助費，2人*5月*37,980元。
			130,520	結婚補助費，2人*2月*32,630元。
			389,959	教職員工子女教育補助費。
			30,000	退休人員三節慰問金，5人*6,000元。
3,765,350	2,868,000	服務費用	3,100,000	
846,824	791,710	水電費	846,227	較上年度預算數791,710元，增加54,517元。
773,833	725,000	工作場所電費	773,833	
			213,568	學生在校作息時間內使用冷氣設備電費，16班*13,348元。

臺北市地方教育發展基金－臺北市萬華區華江國民小學

基金用途－國民教育計畫明細表

中華民國113年度

單位：新臺幣元

前年度 決算數	上年度 預算數	科 目	本 年 度 預 算 數	說 明
			560,265	電費基本費。
72,991	66,710	工作場所水費	72,394	水費基本費。
33,870	28,520	旅運費	33,170	較上年度預算數28,520元，增加4,650元。
33,870	28,520	國內旅費	33,170	
			5,270	教職員工因公出差旅費。
			27,900	校外教學隨隊人員出差旅費，6人*3天*1,550元。
1,667,278	1,053,610	修理保養及保固費	1,248,976	較上年度預算數1,053,610元，增加195,366元。
	449,820	一般房屋修護費	125,440	校舍及其他建築物等修繕。
1,667,278	571,790	機械及設備修護費	1,091,536	
			522,830	教學設備及其他公用用具等之保養修繕。
			250,000	開放學校場地器材設備保養修護(收支對列)。
			234,200	活化校園餘裕空間修繕費(收支對列)。
			38,000	停車場保養修繕費(收支對列)。
			16,200	電腦設備維護費(電腦專案計畫)。
			30,306	太陽光電發電設備售電回饋教學設備及其他公用用具等之保養修繕。
	32,000	雜項設備修護費	32,000	冷氣設備維護費，16班*2,000元。
201,498	362,808	一般服務費	443,227	較上年度預算數362,808元，增加80,419元。
9,514	3,168	佣金、匯費、經理費及手續費	3,168	委託超商代收學雜費手續費，264人*2學期*6元。
	99,000	外包費	99,000	活化校園餘裕空間外包費(收支對列)。
137,984	144,640	計時與計件人員酬金	167,059	
			147,840	閩客語教學支援人員鐘點費，11人*1節*40週*336元。
			19,219	閩客語教學支援人員鐘點費之外聘人員勞、健保及勞退費用。
54,000	116,000	體育活動費	174,000	
			84,000	文康活動費，本校編列教師28人，每人編列3,000元。
			36,000	文康活動費，本校編列教職員8人，工員2人，校警1人，約僱人員1人，合計12人，每人編列3,000元。

臺北市地方教育發展基金－臺北市萬華區華江國民小學

基金用途－國民教育計畫明細表

中華民國113年度

單位：新臺幣元

前年度 決算數	上年度 預算數	科 目	本 年 度 預 算 數	說 明
			21,000	文康活動費，本校編列契約進用教保員5人，廚工2人，合計7人，每人編列3,000元（上述人員係幼托整合前得編列文康活動費之人員）。
			27,000	文康活動費，本校編列教師9人，每人編列3,000元。
			6,000	文康活動費，本校編列特教教師2人，每人編列3,000元。
1,015,880	631,352	專業服務費	528,400	較上年度預算數631,352元，減少102,952元。
652,961	251,200	講課鐘點、稿費、出席審查及查詢費	223,200	
			6,000	資源班講座鐘點費，3節*2,000元(特教班業務費)。
			7,200	資源班教材編輯費，1班*12月*600元(特教班教材編輯費)。
			16,000	推展性別平等教育講座鐘點費，8節*2,000元。
			10,000	小田園教育研習活動講座鐘點費，5節*2,000元。
			24,000	辦理兩公約人權、法治、品德教育、特教、輔導、環教、生命、資訊安全等各類依法宣導活動外聘講座鐘點費，12節*2,000元。
			8,000	國小家長教育成長研習講座鐘點費，4節*2,000元。
			64,000	雙語教學專題講座外聘講師鐘點費，32節*2,000元。
			50,000	雙語教學專題講座內聘講師鐘點費，50節*1,000元。
			20,000	雙語實驗課程諮詢專家學者出席費，8人次*2,500元。
			18,000	綠屋頂計畫講座鐘點費，9節*2,000元。
68,960	6,000	委託檢驗(定)試驗認證費	7,200	
			7,200	飲水機水質檢驗費，6臺*1,200元。
	3,000	試務甄選費	3,000	教師甄選試務費用。

臺北市地方教育發展基金－臺北市萬華區華江國民小學

基金用途－國民教育計畫明細表

中華民國113年度

單位：新臺幣元

前年度 決算數	上年度 預算數	科 目	本 年 度 預 算 數	說 明
124,600		電腦軟體服務費		
169,359	371,152	其他專業服務費	295,000	
			50,400	游泳池水電清潔維護費，7班*7,200元。
			3,600	資源班學童午餐指導費，1班*1人*9月*400元。
			13,500	學童午餐指導費(中年級)，5班*1人*9月*300元。
			20,000	學生輔導指導費。
			45,000	工作人員午餐指導費，10人*9月*500元。
			18,000	學童午餐指導費(高年級)，5班*1人*9月*400元。
			4,500	學童午餐指導費(低年級)，5班*1人*9月*100元。
			5,000	學童牙齒檢查費。
			80,000	開放學校場地保全費(收支對列)。
			55,000	使用公有公用房地分攤公共保安全管理費(收支對列)。
1,350,798	1,203,000	材料及用品費	1,192,000	
427,313	348,900	使用材料費	427,790	較上年度預算數348,900元，增加78,890元。
427,313	348,900	設備零件	427,790	
			7,000	望遠鏡腳架1座(由班級設備費移列)(新增)。
			4,400	溫度感應槍，2臺*2,200元(由班級設備費移列)(新增)。
			4,000	諮商室茶几組1組(由班級設備費移列)(新增)。
			25,200	諮商室單人布沙發，4座*6,300元(由班級設備費移列)(新增)。
			44,000	汰換校史室椅子，44張*1,000元(由班級設備費移列)(新增)。
			98,000	汰換校史室掀合式桌子，14張*7,000元(由班級設備費移列)(新增)。
			72,000	汰換教師座椅，24張*3,000元(由班級設備費移列)(新增)。
			25,200	板擦機，14臺*1,800元(由班級設備費移列)(新增)。
			5,790	無線吸塵器1臺(由班級設備費移列)(新增)。

臺北市地方教育發展基金－臺北市萬華區華江國民小學

基金用途－國民教育計畫明細表

中華民國113年度

單位：新臺幣元

前年度 決算數	上年度 預算數	科 目	本 年 度 預 算 數	說 明
			63,000	電腦設備維護及管理費，10班*6,300元。
			79,200	班級課桌椅，44人*1,800元。
923,485	854,100	用品消耗	764,210	較上年度預算數854,100元，減少89,890元。
5,377	31,200	辦公(事務)用品	27,200	
			20,000	雙語實驗課程所需辦公事務費用支出文具紙張、會議用品等。
			6,000	辦理教師專業成長辦公文具等用品費。
			1,200	資源班業務用品等，1班*1,200元(特教班業務費)。
28,044	34,782	報章雜誌		
15,000	15,000	醫療用品(非醫療院所使用)	15,000	健康中心藥品。
)		
875,064	773,118	其他用品消耗	722,010	
			20,000	兒童節慶活動費。
			10,200	教學用教科書，6年級*1,700元。
			112,500	消毒藥水、衛生清潔用品費、衛生紙及教室佈置費，15班*7,500元(普通班級業務費)。
			207,300	普通班教學材料費。
			13,820	資源班教學教具製作，實驗器材等費用，1班*13,820元(特教班教學材料費)。
			50,300	運動會場地佈置班級材料等。
			500	辦理國小家長教育成長研習逾時誤餐費用，5人次*100元。
			390	國小家長教育成長研習場地佈置及雜支。
			66,000	學生參加各項活動、比賽費用，330人*2學期*100元。
			4,000	推展性別平等教育活動材料等。
			15,500	小田園教育農事體驗實作菜苗、植栽、種子及園藝用品等。
			24,000	小田園教育農事體驗土、肥料、蛇木屑等。
			20,000	開放學校場地所需耗材及雜支(收支對列)。
			31,500	綠屋頂計畫園藝、環境美化各項用品及材料等費用。

臺北市地方教育發展基金－臺北市萬華區華江國民小學

基金用途－國民教育計畫明細表

中華民國113年度

單位：新臺幣元

前年度 決算數	上年度 預算數	科 目	本 年 度 預 算 數	說 明
			6,000	參與雙語實驗課程相關活動人員逾時誤餐餐盒費用，60人次*100元。
			140,000	雙語實驗課程所需購置之教材、教具、圖書、簿本、資料夾及文具等費用。
2,608		稅捐及規費(強制費)		
2,608		房屋稅		
2,608		一般房屋稅		
1,176,493	1,110,000	會費、捐助、補助、分攤、照護、救濟與交流活動費	1,176,000	
10,000	10,055	捐助、補助與獎助	10,000	較上年度預算數10,055元，減少55元。
10,000	10,055	獎助學員生給與	10,000	
			10,000	教育關懷獎每校推薦1名學生獎助金。
1,166,493	1,099,945	補貼、獎勵、慰問、照護與救濟	1,166,000	較上年度預算數1,099,945元，增加66,055元。
37,600	35,400	獎勵費用	116,000	敬師獎勵活動費，58人*2,000元。
1,128,893	1,064,545	其他補貼、獎勵、慰問、照護與救濟	1,050,000	
			107,100	弱勢學生教科書補助費用，63人*1,700元。
			38,000	本市市民第3胎就讀國小教育補助費，38人*1,000元。
			664,125	清寒學生餐費補助，55人*125日*55元+55人*80日*65元。
			535	配合預算編列至千元，增列進位數535元。
			240,240	補助學校午餐使用有機蔬菜或有機米計畫，231人*40週*26元。
126,535	127,000	其他	154,000	
126,535	127,000	其他支出	154,000	較上年度預算數127,000元，增加27,000元。
126,535	127,000	其他	154,000	
			39,100	班級自治費，391人*2學期*50元。
			15,000	退休人員紀念品，3人*5,000元(新增)。
			99,900	執行學生路隊安全導護費及導護志工保險費。

臺北市地方教育發展基金－臺北市萬華區華江國民小學

基金用途－學前教育計畫明細表

中華民國113年度

單位：新臺幣元

前年度 決算數	上年度 預算數	科 目	本 年 度 預 算 數	說 明
3,065,595	205,000	合計	263,000	
39,196	39,000	用人費用	39,000	
39,196	39,000	加(夜)班費	39,000	較上年度預算數39,000元，無增減。
39,196	39,000	延長工時加班費	39,000	業務加班費。
93,649	56,000	服務費用	56,000	
35,138	1,152	一般服務費	1,464	較上年度預算數1,152元，增加312元。
3,138	1,152	佣金、匯費、經理費及手續費	1,464	委託超商代收學雜費手續費，122人*2學期*6元。
32,000		體育活動費		
58,511	54,848	專業服務費	54,536	較上年度預算數54,848元，減少312元。
58,511	54,848	其他專業服務費	54,536	
			54,000	學童午餐指導費，6班*2人*9月*500元。
			536	配合預算編列至千元，增列進位數536元。
46,844	2,000	材料及用品費	45,000	
36,800	2,000	使用材料費		較上年度預算數2,000元，減少2,000元。
36,800	2,000	設備零件		
10,044		用品消耗	45,000	較上年度預算數0元，增加45,000元。
10,044		其他用品消耗	45,000	
			45,000	消毒藥水、衛生清潔用品費、衛生紙及教室佈置費，6班*7,500元(幼兒園班級業務費)。
2,804,056	12,000	會費、捐助、補助、分攤、照護、救濟與交流活動費	27,000	
2,804,056	12,000	補貼、獎勵、慰問、照護與救濟	27,000	較上年度預算數12,000元，增加15,000元。
2,804,056	12,000	其他補貼、獎勵、慰問、照護與救濟	27,000	
			26,112	補助學校午餐使用有機蔬菜或有機米計畫，136人*40週*1次*4.8元。
			888	配合預算編列至千元，增列進位數888元。
81,850	96,000	其他	96,000	
81,850	96,000	其他支出	96,000	較上年度預算數96,000元，無增減。
81,850	96,000	其他	96,000	幼兒導護費。

臺北市地方教育發展基金－臺北市萬華區華江國民小學

基金用途－一般行政管理計畫明細表

中華民國113年度

單位：新臺幣元

前年度 決算數	上年度 預算數	科 目	本 年 度 預 算 數	說 明
1,100,181	1,703,000	合計	1,952,000	
62,658	84,000	用人費用	84,000	
62,658	84,000	加(夜)班費	84,000	較上年度預算數84,000元，無增減。
62,658	84,000	延長工時加班費	84,000	
			22,200	校園安全校內同仁例假日人力支援。
			61,800	業務加班費。
742,022	1,325,000	服務費用	1,572,000	
185,600	766,696	一般服務費	794,932	較上年度預算數766,696元，增加28,236元。
157,600	766,696	外包費	794,932	
			160,000	消化超額職工4人(技工、工友)業務外包費。
			634,932	校警勞務外包費，1人*12月*52,911元。
28,000		體育活動費		
484,422	486,304	專業服務費	705,068	較上年度預算數486,304元，增加218,764元。
484,422	486,304	其他專業服務費	705,068	
			487,068	校園安全機械定點、機動巡邏等保全費用。
			218,000	校園安全環境改善設施專案(新增)。
72,000	72,000	公共關係費	72,000	較上年度預算數72,000元，無增減。
72,000	72,000	公共關係費	72,000	校長特別費，12月*6,000元。
294,501	293,000	材料及用品費	295,000	
294,501	293,000	用品消耗	295,000	較上年度預算數293,000元，增加2,000元。
286,751	289,950	辦公(事務)用品	289,750	
			289,520	統籌業務費計算如下：普通班15班、附設幼兒園6班，1,290元*15班*12月=232,200元，810元*6班*12月=58,320元，以上合計290,520元，除依實際需求移列會費1,000元外，其餘如列數。
			230	配合預算編列至千元，增列進位數230元。
7,750	3,050	服裝	5,250	
			1,100	校警皮鞋，1人*1雙*1,100元。
			400	校警服裝配備，1人*400元。
			1,500	校警夏服，1人*1套*1,500元(成立第39年)。
			50	校警襪子，1雙*50元。

臺北市地方教育發展基金－臺北市萬華區華江國民小學

基金用途－一般行政管理計畫明細表

中華民國113年度

單位：新臺幣元

前年度 決算數	上年度 預算數	科 目	本 年 度 預 算 數	說 明
			2,200	校警冬服，1人*1套*2,200元(新增)。
1,000	1,000	會費、捐助、補助、分攤、照 護、救濟與交流活動費	1,000	
1,000	1,000	會費	1,000	較上年度預算數1,000元，無增減。
1,000	1,000	職業團體會費	1,000	護理師1人公會會費(統籌業務費)。

臺北市地方教育發展基金－臺北市萬華區華江國民小學

基金用途－建築及設備計畫明細表

中華民國113年度

單位：新臺幣元

前年度 決算數	上年度 預算數	科 目	本 年 度 預 算 數	說 明
3,822,955	3,761,000	合計	598,000	
3,822,955	3,761,000	購建固定資產、無形資產、非理財 目的之長期投資及營舍與設施工程 支出	598,000	
663,185	725,000	購建固定資產	582,000	
663,185	725,000	一般建築及設備計畫	582,000	
		班級設備	107,300	
		購置機械及設備	24,300	
		購置雜項設備	83,000	
		資訊設備	358,700	
		購置機械及設備	358,700	
			96,000	汰換平板電腦，8部*12,000元(電腦專案計畫)。
			81,000	汰換網路及資訊周邊設備(電腦專案計畫)。
			105,200	汰換桌上型電腦(含顯示器)，4部*26,300元(電腦專案計畫)。
			76,500	汰換筆記型電腦，3部*25,500元(電腦專案計畫)。
		幼兒園設備	116,000	
		購置雜項設備	116,000	
			56,000	新購掃拖機器人，4臺*14,000元。
			60,000	新購除濕機，4臺*15,000元。
603,185	725,000	校園設備		
576,185	680,000	購置機械及設備		
27,000	45,000	購置雜項設備		
60,000		前導學校計畫經費		
60,000		購置機械及設備		
	36,000	購置無形資產	16,000	
	36,000	一般建築及設備計畫	16,000	
	36,000	資訊設備	16,000	
	36,000	購置電腦軟體	16,000	

臺北市地方教育發展基金－臺北市萬華區華江國民小學

基金用途－建築及設備計畫明細表

中華民國113年度

單位：新臺幣元

前年度 決算數	上年度 預算數	科 目	本 年 度 預 算 數	說 明
			16,000	電腦教學軟體費(電腦專案計畫)。
3,159,770	3,000,000	遞延支出		
3,159,770	3,000,000	一般建築及設備計畫		
3,159,770	3,000,000	校園整修工程		
222,700	3,000,000	遞延修繕房屋建築支出		
2,937,070		其他遞延支出		

預算參考表

臺北市地方教育發展基金－臺北市萬華區華江國民小學

預計平衡表

中華民國113年12月31日

單位：新臺幣千元

111年(前年) 12月31日 決算數	科 目	113年12月31日 預計數	112年12月31日 預計數	比較增減(-)
14,096	資產合計	11,254	10,885	369
14,096	資產	11,254	10,885	369
9,766	流動資產	6,924	6,555	369
9,743	現金	6,901	6,532	369
9,743	銀行存款	6,901	6,532	369
23	應收款項	23	23	
23	其他應收款	23	23	
4,308	投資、長期應收款項、貸墊款及準備金	4,308	4,308	
4,308	準備金	4,308	4,308	
3,454	退休及離職準備金	3,454	3,454	
854	其他準備金	854	854	
21	其他資產	21	21	
21	什項資產	21	21	
21	暫付及待結轉帳項	21	21	
1,805,621	代管資產	1,805,621	1,805,621	
1,805,621	應付代管資產	1,805,621	1,805,621	
14,096	負債及基金餘額合計	11,254	10,885	369
9,900	負債	9,900	9,900	
5,832	流動負債	5,832	5,832	
5,719	應付款項	5,719	5,719	
5,695	應付代收款	5,695	5,695	
24	應付費用	24	24	
113	預收款項	113	113	
113	預收收入	113	113	
4,069	其他負債	4,069	4,069	
4,069	什項負債	4,069	4,069	
544	存入保證金	544	544	
3,454	應付退休及離職金	3,454	3,454	
71	暫收及待結轉帳項	71	71	
4,195	基金餘額	1,353	984	369
4,195	基金餘額	1,353	984	369
4,195	基金餘額	1,353	984	369
4,195	累積餘額	1,353	984	369

註：1.信託代理與保證資產(負債)前年度決算數0元，上年度預計數0元，本年度預計數240,000元。

2.或有資產(負債)0元。

3.本基金自93年度起，本固定項目分開原則，將屬長期固定帳項，包括固定資產8,453,711元、無形資產41,064元及長期債務0元等，另立帳類管理，未納入本表。

臺北市地方教育發展基金一

各項費用

中華民國

前年度 決算數	上年度 預算數	計畫別		合計	國民教育計畫
		用途別科目			
93,104,768	85,617,000	合計		87,108,000	84,295,000
78,796,107	74,763,000	用人費用		78,796,000	78,673,000
45,061,964	42,592,500	正式員額薪資		44,359,140	44,359,140
42,385,231	40,660,500	職員薪金		42,427,140	42,427,140
1,531,450	1,416,000	工員工資		1,416,000	1,416,000
1,145,283	516,000	警餉		516,000	516,000
908,142	827,312	聘僱及兼職人員薪資		847,728	847,728
435,792	418,992	約僱職員薪金		418,992	418,992
472,350	408,320	兼職人員酬金		428,736	428,736
1,122,665	1,411,141	加(夜)班費		1,214,950	1,091,950
230,929	265,154	延長工時加班費		254,054	131,054
891,736	1,145,987	未休假加班費		960,896	960,896
9,614,492	10,349,399	獎金		10,296,147	10,296,147
4,261,700	5,011,775	考績獎金		4,731,820	4,731,820
5,352,792	5,337,624	年終獎金		5,564,327	5,564,327
16,311,485	13,625,580	退休及卹償金		15,779,700	15,779,700
15,103,739	13,547,820	職員退休及離職金		15,701,940	15,701,940
1,207,746	77,760	工員退休及離職金		77,760	77,760
5,777,359	5,957,068	福利費		6,298,335	6,298,335
4,579,081	3,827,952	分擔員工保險費		4,125,096	4,125,096
89,720	137,320	傷病醫藥費		172,000	172,000
422,058	682,920	員工通勤交通費		654,960	654,960
686,500	1,308,876	其他福利費		1,346,279	1,346,279
4,601,021	4,249,000	服務費用		4,728,000	3,100,000
846,824	791,710	水電費		846,227	846,227
773,833	725,000	工作場所電費		773,833	773,833
72,991	66,710	工作場所水費		72,394	72,394
33,870	28,520	旅運費		33,170	33,170
33,870	28,520	國內旅費		33,170	33,170
1,667,278	1,053,610	修理保養及保固費		1,248,976	1,248,976
	449,820	一般房屋修護費		125,440	125,440

臺北市萬華區華江國民小學

彙計表

113年度

單位：新臺幣元

學前教育計畫	一般行政管理計畫	建築及設備計畫			
263,000	1,952,000	598,000			
39,000	84,000				
39,000	84,000				
39,000	84,000				
56,000	1,572,000				

臺北市地方教育發展基金一

各項費用

中華民國

前年度 決算數	上年度 預算數	計畫別		合計	國民教育計畫
		用途別科目			
1,667,278	571,790	機械及設備修護費		1,091,536	1,091,536
	32,000	雜項設備修護費		32,000	32,000
422,236	1,130,656	一般服務費		1,239,623	443,227
12,652	4,320	佣金、匯費、經理費及手續費		4,632	3,168
157,600	865,696	外包費		893,932	99,000
137,984	144,640	計時與計件人員酬金		167,059	167,059
114,000	116,000	體育活動費		174,000	174,000
1,558,813	1,172,504	專業服務費		1,288,004	528,400
652,961	251,200	講課鐘點、稿費、出席審查及查詢費		223,200	223,200
68,960	6,000	委託檢驗(定)試驗認證費		7,200	7,200
	3,000	試務甄選費		3,000	3,000
124,600		電腦軟體服務費			
712,292	912,304	其他專業服務費		1,054,604	295,000
72,000	72,000	公共關係費		72,000	
72,000	72,000	公共關係費		72,000	
1,692,143	1,498,000	材料及用品費		1,532,000	1,192,000
464,113	350,900	使用材料費		427,790	427,790
464,113	350,900	設備零件		427,790	427,790
1,228,030	1,147,100	用品消耗		1,104,210	764,210
292,128	321,150	辦公(事務)用品		316,950	27,200
28,044	34,782	報章雜誌			
7,750	3,050	服裝		5,250	
15,000	15,000	醫療用品(非醫療院所使用)		15,000	15,000
885,108	773,118	其他用品消耗		767,010	722,010
3,822,955	3,761,000	購建固定資產、無形資產、非理財目的 之長期投資及營舍與設施工程支出		598,000	
663,185	725,000	購建固定資產		582,000	
636,185	680,000	購置機械及設備		383,000	
27,000	45,000	購置雜項設備		199,000	
	36,000	購置無形資產		16,000	
	36,000	購置電腦軟體		16,000	
3,159,770	3,000,000	遞延支出			

臺北市萬華區華江國民小學

彙計表

113年度

單位：新臺幣元

學前教育計畫	一般行政管理計畫	建築及設備計畫			
1,464	794,932				
1,464	794,932				
54,536	705,068				
54,536	705,068				
	72,000				
	72,000				
45,000	295,000				
45,000	295,000				
	289,750				
	5,250				
45,000		598,000			
		582,000			
		383,000			
		199,000			
		16,000			
		16,000			

臺北市地方教育發展基金一

各項費用

中華民國

前年度 決算數	上年度 預算數	計畫別	合計	國民教育計畫
		用途別科目		
222,700	3,000,000	遞延修繕房屋建築支出		
2,937,070		其他遞延支出		
2,608		稅捐及規費(強制費)		
2,608		房屋稅		
2,608		一般房屋稅		
3,981,549	1,123,000	會費、捐助、補助、分攤、照護、救濟 與交流活動費	1,204,000	1,176,000
1,000	1,000	會費	1,000	
1,000	1,000	職業團體會費	1,000	
10,000	10,055	捐助、補助與獎助	10,000	10,000
10,000	10,055	獎助學員生給與	10,000	10,000
3,970,549	1,111,945	補貼、獎勵、慰問、照護與救濟	1,193,000	1,166,000
37,600	35,400	獎勵費用	116,000	116,000
3,932,949	1,076,545	其他補貼、獎勵、慰問、照護與救 濟	1,077,000	1,050,000
208,385	223,000	其他	250,000	154,000
208,385	223,000	其他支出	250,000	154,000
208,385	223,000	其他	250,000	154,000

臺北市萬華區華江國民小學

彙計表

113年度

單位：新臺幣元

學前教育計畫	一般行政管理計畫	建築及設備計畫			
27,000	1,000				
	1,000				
	1,000				
27,000					
27,000					
96,000					
96,000					
96,000					

臺北市地方教育發展基金－臺北市萬華區華江國民小學

員工人數彙計表

中華民國113年度

單位：人

計 畫 及 項 目	上年度最高可 進用員額數	本年度 增減(-)數	本年度最高可 進用員額數	說 明
合計	59	-1	58	
國民教育計畫部分	59	-1	58	
職員	53	-1	52	
駐衛警	1		1	
技工	2		2	
工友	2		2	
約僱	1		1	

註：1.本表約僱、聘用係指奉准有案之約聘僱人員。

2.外包費編列校警外包1人、消化超額職工業務外包費、活化校園餘裕空間外包費等，計89萬3,932元。 3.計時與計件人員酬金編列閩客語教學支援人員鐘點費，計16萬7,059元。

本 頁 空 白

臺北市地方教育發展基金一

用人費用

中華民國

計畫及項目	合計	正式 員額 薪資	聘僱 人員 薪資	加(夜) 班費	津貼	獎 金		
						年終獎金	考績獎金	其他
合計	78,796,000	44,359,140	418,992	1,214,950		5,564,327	4,731,820	
國民教育計畫	78,673,000	44,359,140	418,992	1,091,950		5,564,327	4,731,820	
正式人員	66,648,264	44,359,140		1,091,950		5,544,895	4,731,820	
聘僱人員	520,000		418,992			19,432		
兼任人員	428,736							
其他人員	11,076,000							
學前教育計畫	39,000			39,000				
正式人員	39,000			39,000				
一般行政管理計畫	84,000			84,000				
正式人員	84,000			84,000				

註：1.本表兼任人員用人費用，係學校教職員兼課或請假代課鐘點費。2.外包費編列校警外包1人、消化超額職工業務外包費、活化校園餘裕空間外包費等，計89萬3,932元。3.計時與計件人員酬金編列閩客語教學支援人員鐘點費，計16萬7,059元。

臺北市萬華區華江國民小學

彙計表

113年度

單位：新臺幣元

退休及卹償金		資遣費	福 利 費					提繳費	兼任 人員 用人 費用
退休金	卹償金		分擔 保險費	傷病 醫藥費	提撥 福利金	員工通勤 交通費	其他		
15,779,700			4,125,096	172,000		654,960	1,346,279		428,736
15,779,700			4,125,096	172,000		654,960	1,346,279		428,736
4,708,560			4,068,660	172,000		654,960	1,316,279		
25,140			56,436						
11,046,000							30,000		428,736

臺北市地方教育發展基金一

聘用及約僱

中華民國

區分及職稱	人數	擔任工作	聘用或約僱 起訖期間	薪點	年需經費
合計	1				520,000
約僱人員小計	1				520,000
約僱人員(280)	1	辦理學校行政事務。	113/1/1-113/12/31	280	520,000

臺北市萬華區華江國民小學

人員明細表

113年度

單位：新臺幣元

小計	月 支			離職 儲金	經費來源 及其科目
	折合 金額	勞保 保險費	健康 保險費		
34,916	34,916				國民教育計畫

臺北市地方教育發展基金－臺北市萬華區華江國民小學

單位（或計畫）成本分析表

中華民國113年度

單位：新臺幣千元

計畫別	單位	單位成本(元)或 平均利(費)率	數量	預算數	說明
合計				87,108	
國民教育計畫				84,295	
學前教育計畫				263	
一般行政管理計畫				1,952	
建築及設備計畫				598	

臺北市地方教育發展基金－臺北市萬華區華江國民小學

5年來主要業務計畫分析表

中華民國113年度

單位：新臺幣千元

年度及項目	單位	數量	單位成本(元)或 平均利(費)率	金額	說明
(本)年度預算數					
國民教育計畫				84,295	
學前教育計畫				263	
(上)年度預算數					
國民教育計畫				79,948	
學前教育計畫				205	
(前)年度決算數					
國民教育計畫				85,116	
學前教育計畫				3,066	
(110)年度決算數					
國民教育計畫				77,923	
學前教育計畫				1,537	
(109)年度決算數					
國民教育計畫				52,309	
學前教育計畫				10,579	

臺北市地方教育發展基金－臺北市萬華區華江國民小學

資本資產明細表

中華民國113年度

單位：新臺幣千元

項 目	取得成本 (期初餘額)	以前年度 累計折舊/ 長期投資 評 價	本 年 度 變 動				本年度累計折 舊/長期投資 評價變動數	期末餘額	
			增加		減少				主要增減 原因說明
			金額	類型	金額	類型			
合計	37,635	26,609	598		117		3,012	8,495	
土地改良物	9,092	3,930					462	4,700	
房屋及建築	198	56					3	139	
機械及設備	17,470	15,170	383	增置			1,740	942	
交通及運輸 設備	1,258	1,179					31	48	
雜項設備	9,474	6,274	199	增置			775	2,624	
電腦軟體	142		16	增置	117	無形資 產攤銷		41	